

# Hezkuntza - Osasun mentalaren ELKARLANERAKO OINARRI OROKORRA



**ADOSTUTAKO DOKUMENTUA  
2018KO APIRILEKO BERTSIOA**

Argitaratzailea: Osakidetza. Araba, 45 - 01006 Vitoria-Gasteiz

© Osakidetza 2018  
Euskal Autonomia Erkidegoko Administrazioa

Internet: [www.osakidetza.euskadi.eus](http://www.osakidetza.euskadi.eus)

e-mail: [coordinacion@osakidetza.eus](mailto:coordinacion@osakidetza.eus)

**Hezkuntza - Osasun mentalaren**  
**ELKARLANERAKO**  
**OINARRI OROKORRA**

**ADOSTUTAKO DOKUMENTUA**  
**2018KO APIRILEKO BERTSIOA**



# Hezkuntza - Osasun mentalaren ELKARLANERAKO OINARRI OROKORRA

## Índice

1. AURKEZPENA.....	7
2. ADOSTUTAKOAK.....	8
3. GOMENDIOAK.....	9
4. PROZEDURAK.....	13
5. TXOSTEN EREDUAK ETA ERANSKINAK.....	19

# Hezkuntza - Osasun mentalaren

## ELKARLANERAKO OINARRI OROKORRA

### IDAZLE TALDEA

**Carmen Charo Nograro.** Hezkuntza Bereziko Zerbitzuko arduraduna (erretiratua).

**Isabel Galende.** Berritzegune Nagusiko Inklusibitate eta HLPBko arduraduna (erretiratua).

**Ramón Muñoz.** Berritzeguneko HPBko aholkularia eta Hezkuntza Saileko Arreta Goiztiarreko koordinatzailea.

**Carmen Couto.** Berritzegune Nagusiko Inklusibitatea eta HLPBko aholkularia.

**Izaskun Eskubi.** Berritzegune Nagusiko Inklusibitate eta HLPBko arduraduna.

**Arantza Fernández.** Ume eta Nerabeen arloko burua. Psikiatria Zerbitzua. Basurtuko Unibertsitate Ospitalea.

**Begoña Garmendia.** Ume eta Nerabeen osasun mentalaren arloko burua. RSMG.

**Fernando González.** Ume eta Nerabeen osasun mentalaren zerbitzuko burua. RSMB.

**Jesús María Ruiz Aguado.** Haur eta nerabeen osasun mentalaren arduradun klinikoa. AOMS.

**José Antonio de la Rica.** Osasun Mental eta Asistentzia Psikiatrikoko Koordinatzailea Osakidetzako Zuzendaritza Nagusia.

# Hezkuntza - Osasun mentalaren ELKARLANERAKO OINARRI OROKORRA

## ► Aurkezpena

Hezkuntza Sailaren eta Osasun Saila -Osakidetzaren ekimena da agiri hau, osasun-arretan eta hezkuntza mailan elkarrekin aritzeko oinarri orokorra jartzeko.

Lan-talde bat eratu zuten horretarako, nagusiki osasun mentalaren eta hezkuntzaren arteko harremanean oinarritu nagusiak zein diren jakiten laguntzeko oinarria ezartzeko; hala, adostuta geratzeko zein izango den elkarrekin egingo duten lana, harreman egonkorak eratzeko oinarria jartzeko, eta hori guztia gomendioen agiri batean jasota geratzeko.

Horretan ari zirela, agerian geratu zen bi zerbitzuek gaur egun aplikatzen dituzten ibilbide eta prozesuak direla puntu kritikoak. Adibidez, hauxe: alde batetik, zeinek eraman dezaken norbait zerbitzu batetik bestera, zein dokumentu aurkez daitekeen, eta, bestetik, gain-karga izan dezaketela zerbitzuek, eskaerak ugaritu direlako; zerbitzu bakoitzeko profesionalen laneko profila eta eginkizunak eta abar.

Agiri honetan jasoko diren gomendioak martxan jartzeko, gauza batzuk egokitu egingo dira edo apurka abiarazi beharko dira, bai maila profesionalen arabera ba lurraldearen arabera, une honetan era ezberdinak erabiltzen direlako esku-hartzea lantzeko.

Hortaz, agiri honen helburu nagusia koordinazio hori intentsifikatzea da eta lurraldeen artean oinarritzko gauzetan ados jartzea, denen artean erabakitzeko zer prozesu bete behar diren aurrerantzean, zein den informazio esanguratsua eta nola txerta daitekeen bi sistemetan, umeei eta gazteei ahalik eta arreta onena emateko.

Idazleek agiri ordenatu, praktiko eta soil hau osatzeko elkarrekin koordinatzeko eta kolaboratzeko egin duten ahalegina eskertu besterik ez dugu orain. Sinetsita gaude oso lagungarri izango dela arlo hauetako profesional guztientzat. Oinarria ezarri izanak aukera emango digu bi sailen arteko hitzarmenen beste ikuspegi bat izateko eta ikusteko zer hobetu daitekeen, agiri honetan adostutako kolaborazio-ildo berrien argitan.

### **Andoni Arcelay**

Asistentzia Sanitarioko zuzendaria  
Osakidetza

### **Lucía Torrealday**

Hezkuntza Berritzatzeko zuzendaria  
Departamento de Educación

# Hezkuntza - Osasun mentalaren ELKARLANERAKO OINARRI OROKORRA

## ▶ Adostutakoak

Ekipoen arteko harremanetarako bultzatu behar liratekeen hainbat gomendio ezarri dira, denen artean adostuta.

1. Premiazkoa izango da batzorde mistoa eratzea Osasun Mentalaren eta Hezkuntza-ren artean adostasun, akordio eta hitzarmenak izango direla ziurtatzeko.
2. Ezinbestekoa da profesionalen artean errespetua izatea.
3. Profesionalek elkarrengana jotzeko erraztasuna eman behar da.
4. Bi sistemetako profesionalen zirkuitu propioak ordenatu eta komunikatu behar dira.
5. Txostenak elkarrekin banatzeko adostasuna lortu behar da, familiak ere kontuan hartuta.
6. Bi zerbitzuen premiak zenbatzeko eta identifikatzeko prozesuaren fase guztietan erabiliko diren instrumentu, proba eta beste tresnak zertan diren ondo jakin behar dute bi aldeek, eta ekintza-alor bakoitzean bi zerbitzuetako bakoitzak zer erantzun eman behar duen.
7. Diagnostikorako irizpideak bateratzeko oinarrizko adostasuna bilatu behar da.
8. Osasun Mentalaren (aurrerantzean, SM) eta Berritzeguneen (aurrerantzean, BG) bilerak sistematizatu behar dira.



# Hezkuntza - Osasun mentalaren ELKARLANERAKO OINARRI OROKORRA

## ► Gomendioak

### 1. Premiazkoa da batzorde mistoa eratzea Osasun Mentalaren eta Hezkuntzaren artean adostasun, akordio eta hitzarmenak lortuko direla ziurtatzeko

Elkarlanerako ezarri dugun oinarri honetan, ezinbestekoa da Batzorde Mistoak biltzea Osasun Sailaren eta Hezkuntza Sailaren artean, eta horietan, sistematikoki eta gutxienez urtean behin, agiri honetan bildu ditugun adostasunen jarraipena egitea, bai eta gaur egungo nahiz agian aurrerago sinatuko diren akordio eta hitzarmenen jarraipena ere.

### 2. Ezinbestekoa da profesionalen artean errespetua izatea

Koordinazio-sistemaren barruan garrantzitsua da nagusitasun hierarkiko sistematikoak edo indiskriminatuak saihestea (“Osasuneko arazoa beti da garrantzitsuena” edo “Hezkuntzako arazoa beti da garrantzitsuena”), eta 8 puntuan zehaztutako bileretan plan bateratuak lantzea litekeena ote den aztertu beharko da.

#### HELBURUAK:

- Bakoitzaren erabakiak hartzeko alor profesionala errespetatzea.
- “Ad hoc” bileren bitartez, hezkuntza- nahiz osasun-arloko zerbitzuei bidaliko zaizkien zirkularren edukia adostea
- Lurralde guztietarako adostasuna lortzea, gaur egungo tokiko koordinazio-ereduak horrekin kontrastatzeko.

### 3. Profesionalek elkarrengana jotzeko erraztasuna izatea

Profesionalengana iristeko aukera izatea ezinbestekoa da koordinazio-harreman onak sor daitezen eta, horrenbestez, agiri honek nahi lituzkeen helburuak bete.

#### HELBURUAK:

- Zerbitzu bakoitzak besteari beharrezko zaion informazioa ematea, benetan elkarlanean jarduteko.
- Era askotako komunikabideak eskaintzea: telefonoa, bilerak, e-posta (kasu honetan, informazioa babesteko neurri egokiak jarrita, kontuz tratatu beharreko datuak tartean badira).
- Zentroetan informazio eta prestakuntzako saioak elkarrekin antolatzea, kasu edo egoera konplexuei aurre egiten jakiteko.

# Hezkuntza - Osasun mentalaren

## ELKARLANERAKO OINARRI OROKORRA

### 4. Bi sistemetako profesionalen zirkuitu propioak ordenatu eta komunikatzea

Zirkuitu hauek gaizki ibiltzeak arazoak eragiten dizkiete alde guztiei sarri askotan.

#### HELBURUAK:

- Sistema bakoitzaren zirkuituak argituta utzi behar dira, eta “**prozedurak**” atalean jaso.
- Koordinazio- edo komunikazio-arazoak sortzeko une kritikoak zein diren identifikatu behar da.
- Agente guztiek zirkuitu hori ondo ezagutzen dutela ziurtatu behar da, eta bakoitzak dagokion fasean jardungo duela.
- Lehen Arretako Pediatria ere zirkuitu horietan sartu behar da. Arlo horri ere eman beharko zaio informazioa, eta erabakietan hitza izango du.

### 5. Txostenak elkarrekin banatzeko adostasuna lortu behar da, familiak ere kontuan hartuta

Honako kontu hauek aintzat hartu behar dira:

- Kontsulta-gaiaren motibazioa argi azaldu behar da, eta horren gaineko informazioa eman, bi norabideetan, eta zerbitzu bakoitzaren funtzioak eta sistema bakoitzaren prozesuak kontuan hartuta.
- Komunikazio-zirkuituak protokolizatu behar dira, eta gurasoan profesionalen arteko mezulari ibiltzekotan, kontu handia jarri behar da (beste sistemaren bat ere tartean izango dela alferrik ez sinetsarazteko, adibidez).
- Auzo-lan honetan familiak gako direla onartu behar dute denek; informazioa transmititzeko prozesuan parte hartu behar dute-eta.

#### HELBURUAK:

- Soilik gomendioak eman dituen profesional hori lotuko duten gomendioak egitea, txostenean argi eta garbi baztertuz dena delako zerbitzuaz aparteko edozein proposamen, kontsiderazio edo aipamen.
- Familiei erakustea badutela paper bat erakundeen arteko koordinazio-harremanetan, eta profesionalek soilik beren eskumeneko arlotan jardun behar dutela.

Bi motatako oinarrizko txostenak egin behar dira:

# Hezkuntza - Osasun mentalaren ELKARLANERAKO OINARRI OROKORRA

- I. Hezkuntza-alorrari buruzko txostena, osasun mentalera bidaltzeko, kontsultaren nondik norakoak azaltzeko eta ikaslearen ibilbidearen berri emateko, baldin arazoa hezkuntza-arloan detektatu bada. Edonola ere, txosten hori Pediatriako Lehen Arreta Zerbitzuari bidali behar zaio, gurasoen bitartez (aurrerago azalduko dugu nola).
- II. Osasun Mentalaren txostena, informazio klinikoaren eta orientazioen berri emateko eta hezkuntzaren arloan zer ekintza terapeutiko egin behar den adierazteko (mugak, egoera maneiatzeko argibideak...).

## 6. Bi zerbitzuen premiak zenbatzeko eta identifikatzeko prozesuaren fase guztietan erabiliko diren instrumentu, proba eta beste tresnak zertan diren ondo jakin behar dute bi aldeek, bai eta ekintza-alar bakoitzean bi zerbitzuetako bakoitzak zer erantzun eman behar duen ere

Kontuan hartu behar da balorazio psikopedagogikoaren helburua eta diagnosi klinikoaren prozesua ezberdinak direla. Lehenbiziko kasuan, hezkuntzako laguntza-premia espezifikoa identifikatu behar dira; aldiz, diagnosi klinikoaren helburua interbentzio klinikoa zehaztea da.

## 7. Diagnostikorako irizpideak bateratzeko oinarrizko adostasuna bilatu behar da

Batez ere Osasun Mentalak Hezkuntza Sailaren Hezkuntza Laguntzaren Premia Espezifikoen Kodeketaren eta CIE-10-ren konfluentzia-prozesuan ematen duen laguntza azpimarratzen da.

## 8. Osasun Mentalaren eta Berritzeguneen arteko bilera sistematikoak behar dira

Bi motatakoak izan daitezke bilera hauek:

- I. Batzuk, orokorrak, instituzionalagoak; sistematikoak izango dira, eta egoki iritzi bezain maiz bilduko dira (adibidez, NEE aholkularitzen koordinazioaren eta Osasun Mentaleko zerbitzuaren arduradunaren edo ordezkariaren artean).
- II. Beste batzuk puntualak izango dira, edo kasu berean dabiltzan profesionalak adostu bezain sarri bilduko dira.

Honako funtzio hauek landuko dira bileretan:

- Talde funtzioa (arreta luzaroan emango dela ziurtatzeko).
- Kontaktu funtzioa (profesionalek elkar ezagutzeko)
- Arazoak konpontzeko funtzioa.

# Hezkuntza - Osasun mentalaren

## ELKARLANERAKO OINARRI OROKORRA

### HELBURUAK:

- Martxan jarritako protokoloak nola dabiltzan aztertu, bai eta protokoloak ezartzean ikusi diren zailtasunak ere (bideratze okerrak, txosten faltak, profesionalengana jotzeko zailtasunak...), aurreneko motako bileren kasuan.
- Oso konplexu diren kasu paradigmaticoen azterketa intentsiboagoa bultzatzea, aurreneko motako bileretan baita ere.
- Osasunaren eta hezkuntzaren arloan egiten diren esku-hartzeak are koordinatuago izateko ahalegina egitea bi aldean artean banatutako kasuan direnean, bigarren motako bileren kasuan.

***Gomendio hauek Batzorde Mistoarentzat nahiz hezkuntza edo arretako ekipoentzat dira, baina hauez gain MESO maileri (buruzagitzei eta zuzendaritzeari) eragiten dieten beste gomendio batzuk ere eman behar dira. Buruzagi eta zuzendariak koordinazio-harreman horiek erraztu eta bideratu behar dituzte, adibidez, agendak eta espazioak erraztuko dituzte, sistema bakoitzaren zirkuituak ondo antolatzeko, elkarrekin ondo kolaboratzeko moduan.***

# Hezkuntza - Osasun mentalaren ELKARLANERAKO OINARRI OROKORRA

## ▶ Prozedurak

Bi mailatako koordinazio-prozedurak burutu behar lirateke:

### 1. ERAKUNDEEN MAILAN

Batzorde Mistoak ezarritako helburua beteko dela ziurtatzeko planteamenduak garatu behar dira.

### 2. KOORDINAZIO PSIKOPEDAGOGIKO ETA KLINIKOAREN MAILAN

Osasunaren eta hezkuntzaren alorreko koordinazio-prozedura bakarra definitu behar da, bi eremutan aplikatzeko: psikopedagogikoan eta klinikoan. Honako helburu hauek lortu nahi dira prozedura hau ezarrita:

- Prozesu sozio-sanitario-hezkuntzako eta bere produktuak definitu (txostenak, bideratzeak...).
- Aurkitzea noiz sortzen diren komunikazio-arazoak eta koordinazio-premiak.
- Bi aldeek elkarrekin trukatzeko moduko produktuen zerrenda egitea (txostenak, bideratzeak...).

Osasun-arloa eta hezkuntza-arloa koordinatzeko prozedurak bi modalitate ditu, eta horiek aldi berean lau fasetan zatitzen dira. Hara:

#### • 6 urtetik beherakoak

##### ***I. FASEA: Garapenaren Errutinazko Zaintza eta Haurren Osasuneko Programa***

Prebentziorako da, batik bat, eta sistema bakoitzeko programa baliokideekin bat dator. 6 urtetik beherako umearen gainean egoteaz eta sistematikoki zainduta edukitzeaz arduratzen da, osasuneko edo garapeneko seinaleak detektatzeko, hezkuntzaren arloan.

##### ***II. FASEA. Detekzio espezifikoa***

Garapenaren errutinazko zaintzan lokalizatutako zailtasunen deskribapen zehatzagoa egiten da fase honetan, bai hezkuntzaren arloan bai osasunaren arloan ere.

##### ***III. FASEA Balorazio psikopedagogikoa eta diagnosi klinikoa***

Fase honetan, geroago deskribatuko dugun bezala, sistemen arteko koordinazioa eta familiarekiko harremana funtsezkoak dira zailtasunak eta arazoak ahal den ondoen ulertzeko, eta, hala, gerora esku-hartzea errazagoa izateko. Fase honetan egiten dute

# Hezkuntza - Osasun mentalaren

## ELKARLANERAKO OINARRI OROKORRA

balorazio psikopedagogikoa Hezkuntza Saileko Hezkuntzako Premia Berezien aholkulariek, eta fase honetan egiten dute, halaber, osasuneko profesionalek beren diagnosi klinikoa, egoki den kasutan.

### **IV. FASEA. Esku-hartze eta jarraipen bateratua**

Fase honetan zehazten da sistema bakoitzak zenbateko esku-hartzea izango duen. Onena nahi izatera, esku-hartze horiek elkarrekin egindako definizio diagnostikotik abiatuko lirateke, esku-hartzeen plan koordinatuan oinarrituta, eta kasuari gestio espezifikoa emanez, baldin kasua oso konplexua bada. Hala ba, koordinatzea eta arreta emateko plan indibidualizatua ezartzea izango dira fase honetako elementu aipagarrienak.

#### • 6 urtetik gorakoak

##### **1. FASEA: Ikasketa Prozesuaren Jarraipena eta Haurren Osasuneko Programa**

6 urtetik beherako umeen kasuan bezalaxe, fase hau ere prebentziozkoa da nagusiki; eta sistema bakoitzeko programa baliokideekin bat dator. 6 urtetik gorako neska-mutilen eta nerabeen azterketa eta jarraipen sistematikoari lotzen zaio batik bat fase hau, osasuneko edo ikasteko arazoren bat adierazten duten seinaleak detektatzeko.

##### **II. FASEA. Detekzio espezifikoa**

Ikasketa- eta garapen-prozesuaren jarraipena egitean, osasunean nahiz hezkuntzan detektatutako zailtasunen deskribapen zehatzagoa egingo da fase honetan.

##### **III. FASEA Balorazio psikopedagogikoa eta diagnosi klinikoa**

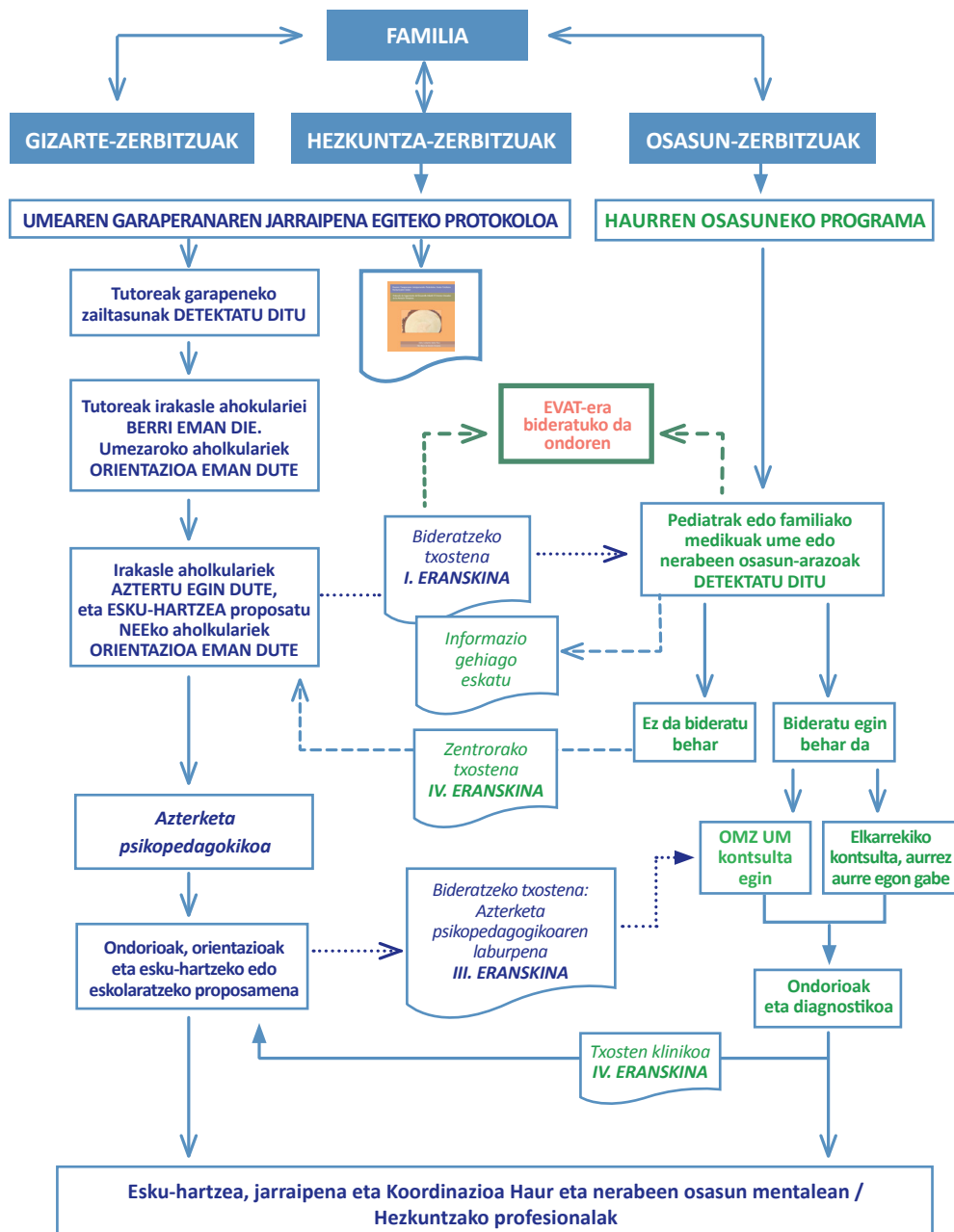
Fase honetan ere, 6 urtetik beherako umeen kasuan bezala, sistemen arteko koordinazioa eta familiarekiko harremana funtsezkoak dira zailtasunak ahal den ondoen ulertzeko, eta, hala, gerora esku-hartzea errazago egiteko. Fase honetan egin behar dute balorazio psikopedagogikoa Hezkuntza Saileko Hezkuntzako Premia Berezien aholkulariek alde betetik, eta fase honetan egin behar dute, halaber, osasuneko profesionalek beren diagnosi klinikoa, egoki den kasutan egoera bietan.

##### **IV. FASEA. Esku-hartze eta jarraipen bateratua**

Azkenik, bukaerako fase honetan zehaztuko da sistema bakoitzak zenbateraino esku-hartu behar duen. Esku-hartze horiek, ahal bada, elkarrekin egindako definizio diagnostikotik abiatu behar lukete, ondo koordinatutako esku-hartzeen planean oinarrituta, eta kasuari gestio espezifikoa emanez, baldin kasua oso konplexua bada. Koordinatzea eta arreta emateko plan indibidualizatua ezartzea izango dira fase honetako elementu aipagarrienak.

# Hezkuntza - Osasun mentalaren ELKARLANERAKO OINARRI OROKORRA

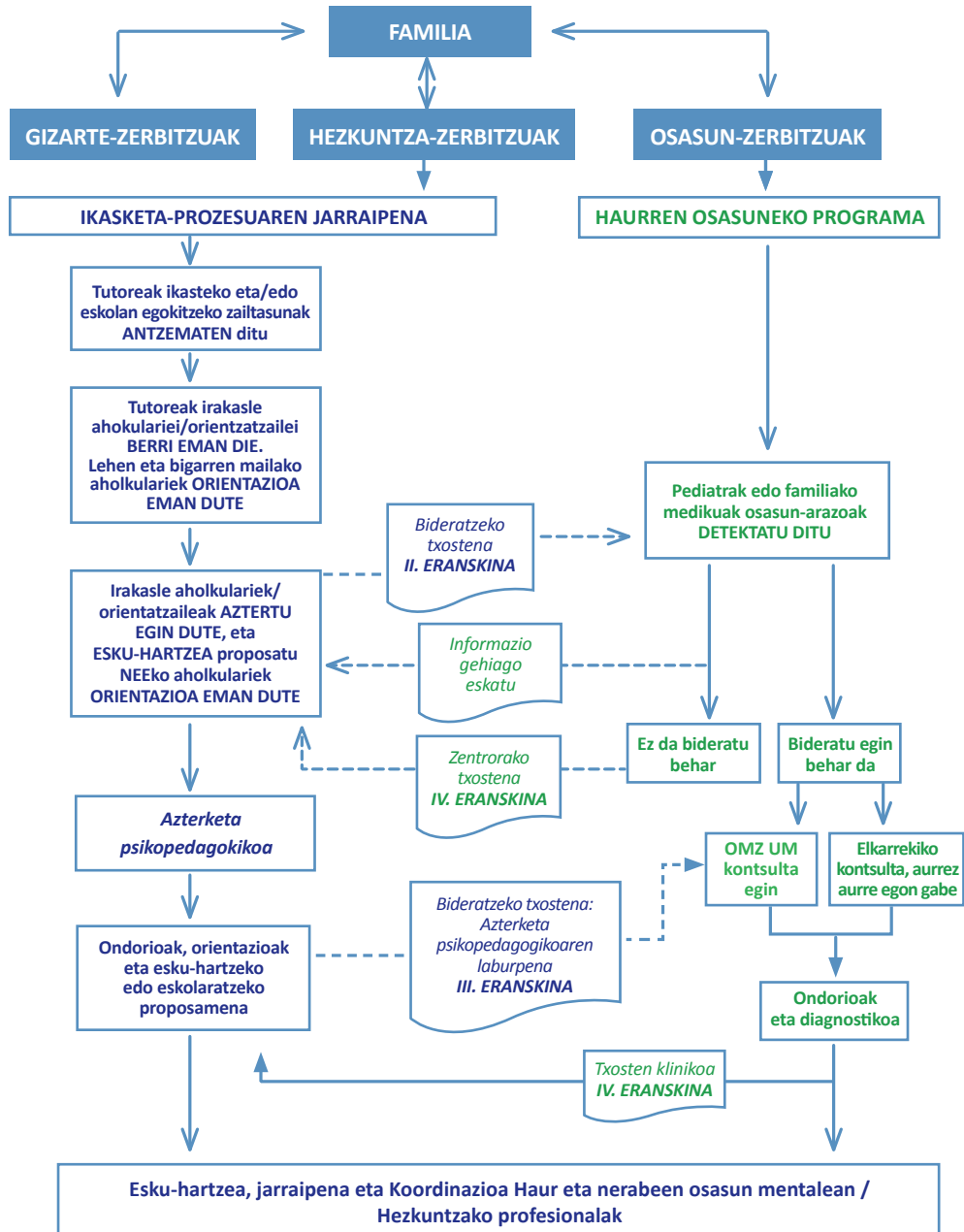
## DETEKTATU, ESKU-HARTU ETA KOORDINATZEKO PROZEDURA OROKORRA 6 URTETIK BEHERAKO UMEAK



# Hezkuntza - Osasun mentalaren

## ELKARLANERAKO OINARRI OROKORRA

### DETEKTATU, ESKU-HARTU ETA KOORDINATZEKO PROZEDURA OROKORRA 6 URTEK GORAKO UMEAK





# Hezkuntza - Osasun mentalaren ELKARLANERAKO OINARRI OROKORRA

## 3. FAMILIAREN PAPERA

Familia funtsezkoa da seme-alabak sano hazteko, eta, horrexegatik, ez genuke ezer egin behar familia kontuan hartu gabe.

Familia eta hezkuntzako jendea dira neska-mutilen bizitzako inguru garrantzitsuenak. Indarrak batzea, zalantzak elkarri agertzea, informazioa banatzea... hori dena ezinbestekoa da. Familiak ezin dira izan informazio emateko bakarrik, gurekin batera jardun behar dute behatzen, premiak neurtzen eta esku-hartzen.

*Umearen Garapenaren Jarraipena Egiteko Protokoloak* ere aipatzen du familia oso garrantzitsua dela, horregatik, beren parte-hartzea ezinbestekoa ze unetan den ere zehaztuta dauka.

Behin eta berriz gogoratu behar dugu beti familiarekin kontrastatu behar direla aurreko faseetan detektatutakoak: *Garapenaren Ohiko Zaintza eta Ikasketa-prozesuaren Jarraipena* eta *Haurren Osasuneko Programa* faseetan nahiz *Detekzio Espezifikoa* fasean. Azterketa psikopedagogikoa egiteko ezinbestekoa da familiak idatziz baimena ematea.

## 4. PROZEDURAK

**V. eta VI. ERANSKINEK** prozedura klinikoan eta hezkuntzako prozeduren deskribapen zehatzagoa ematen dute, erabakien zuhaitzean adierazita.

Lehen esan dugun bezala, asko estimatuko ditugu osasun-mentalaren arloak Hezkuntza Sailaren Hezkuntza Laguntzaren Premia Kodifikazioari egindako ekarpenak.



► Txosten-Ereduak eta Eranskinak ►



# I. ERANSKINA

## BESTE ZERBITZU BATZUETARA BIDERATZEKO-TXOSTENA. Haur Hezkuntza INFORME DE DERIVACIÓN A OTROS SERVICIOS-Educación Infantil

### IKASLEAREN DATUAK / DATOS DEL ALUMNO/A

<b>Izen-abizenak:</b> <i>Nombre y apellidos:</i>	<input type="text"/>	<b>Jaiotze-data:</b> <i>Fecha de nacimiento:</i>	<input type="text"/>
<b>Egungo Ikastetxea:</b> <i>Centro Actual:</i>	<input type="text"/>	<b>Maila:</b> <i>Nivel:</i>	<input type="text"/>
<b>Tutorea:</b> <i>Tutor / Tutora:</i>	<input type="text"/>	<b>Telefonoa:</b> <i>Teléfono:</i>	<input type="text"/>
		<b>emaila:</b> <i>email:</i>	<input type="text"/>

### AURKEZTEN DITUEN ZAILTASUNAK / DIFICULTADES QUE PRESENTA

*(Garatu behar direnak, besteak ezabatu)*

<b>Kurrikulum-esparrua:</b> <i>Ámbito curricular:</i>	Nortasunaren eraikuntza eta komunikazioa eta adierazpena eta Nortasunaren eraikuntza eta ingurune fisikoaren eta sozialaren ezagueria / <i>Construcción de la propia identidad y Comunicación y representación y Construcción de la propia identidad y Conocimiento del medio físico y social</i>
<b>Garapenaren arloa:</b> <b>Motorra eta fisikoa</b> <i>Área de desarrollo: motor y físico</i>	Haurren Garapena Behatzeko Eskalen arabera / <i>Según las Escalas de Observación del desarrollo Infantil</i>
<b>Garapenaren arloa:</b> <b>Pertsonala eta soziala</b> <i>Área de desarrollo: personal y social</i>	Haurren Garapena Behatzeko Eskalen arabera / <i>Según las Escalas de Observación del desarrollo Infantil</i>
<b>Garapenaren arloa:</b> <b>Pertzepzioa-ulermena, eta arazoak konpontzea</b> <i>Área de desarrollo: perceptivo-cognitivo y de resolución de problemas</i>	Haurren Garapena Behatzeko Eskalen arabera / <i>Según las Escalas de Observación del desarrollo Infantil</i>
<b>Garapenaren arloa:</b> <b>Hizkuntza eta komunikazioa</b> <i>Área de desarrollo: lenguaje y comunicación</i>	Haurren Garapena Behatzeko Eskalen arabera / <i>Según las Escalas de Observación del desarrollo Infantil</i>
<b>Detekzio espezifikoak:</b> <i>Detección específica:</i>	Aplikaturako frogen edota erabilitako tresnen emaitzak.../ <i>Resultados de pruebas o otros instrumentos aplicados</i>

### EGOKITZE-NEURRIAK ETA LAGUNTZAK / MEDIDAS DE ADAPTACIÓN Y APOYOS

<b>Escolatzea</b> <i>Escolarización</i>	Erregularitasuna, absentismoa, eskolatzeko hasieraren atzerapena.../ <i>Regularidad, absentismo, retrasos en el inicio de la escolarización...</i>
<b>Laguntzak eta neurriak ikastetxean/ Apoyos y medidas en el centro</b>	Norbanako Lan-Planak, Pedagogia Terapeutikako Irakaslea (PT), Entzumen eta Hizkuntza Irakaslea (EHI), Fisioterapeuta, Okupazio-Terapeuta, Hezkuntza Laguntzarako Espezialista (HLE) / <i>Planes de Trabajo Personalizados, Profesorado de Pedagogía Terapéutica, Profesorado de Audición y Lenguaje, Fisioterapeuta, Terapeuta ocupacional, Especialista en Apoyo Educativo.</i>
<b>Eskolaz kanpoko laguntzak eta zerbitzuak/ Apoyos y servicios externos al centro</b>	Berritzegune aholkulariak ahozko/ idatzizko informazioa dauka; Arreta goiztiarrerako esku-hartze sozialeko zerbitzura joaten da? Giza Zerbitzuetatik laguntzarik jasotzen du? Osasun Zerbitzuen arreta edo jarraipena du? Kabinete baten arreta dauka? / <i>¿La Asesoría de NEE del Berritzegune tiene información oral, escrita? ¿Acude al Servicio de intervención social en atención temprana? ¿Recibe apoyo de los Servicios Sociales? ¿Está atendido o en seguimiento por parte de los Servicios sanitarios? ¿Asiste o ha asistido a algún gabinete?</i>

### TXOSTENAREN DATA / FECHA DEL INFORME

.....n, 20.....ko .....aren .....a / En.....a.....de.....de 20.....		
Ikastetxeko zuzendaria <i>Director/a del Centro</i> Iz. / Fdo.:	Orientatzailea / Kontsultorea <i>Orientador/Consultor-a</i> Iz. / Fdo.:	Tutorea <i>Tutor-a</i> Iz. / Fdo.:

## II. ERANSKINA

### BESTE ZERBITZU BATZUETARA BIDERATZEKO-TXOSTENA: ≥ 6 URTE INFORME DE DERIVACIÓN A OTROS SERVICIOS: ≥ 6 AÑOS

#### IKASLEAREN DATUAK / DATOS DEL ALUMNO/A

<b>Izen-abizenak:</b> Nombre y apellidos:	<input type="text"/>	<b>Jaiotze-data:</b> Fecha de nacimiento:	<input type="text"/>
<b>Egungo Ikastetxea:</b> Centro Actual:	<input type="text"/>	<b>Maila:</b> Nivel:	<input type="text"/>
<b>Tutorea:</b> Tutor / Tutora:	<input type="text"/>	<b>Telefona:</b> Teléfono:	<input type="text"/>
		<b>emaila:</b> email:	<input type="text"/>

#### AURKEZTEN DITUEN ZAILTASUNAK / DIFICULTADES QUE PRESENTA

(Garatu behar direnak, besteak ezabatu)

<b>Kurrikulum-esparrua:</b> Ámbito curricular:	Irakurmena, Idazmena, Kalkulua, problemen ebazpena / Lectura, escritura, cálculo, resolución de problemas,...
<b>Hizkuntza eta Komunikazioa:</b> Ámbito del Lenguaje y la Comunicación:	Ahozkoa/ez ahozkoa, komunikazio-asmoa, Hizkuntza alternatiboa / Verbal/no verbal, intención comunicativa, lenguaje alternativo, referencia conjunta,....
<b>Funtzio beterezleak:</b> Ámbito de las funciones ejecutivas:	Jarduera, arreta eta kontzentrazioaren erregulazioa, memoria... / Regulación de la actividad, de la atención, de la concentración, memoria,...
<b>Garapen sozioafektiboa:</b> Ámbito Socioafectivo:	Beldurrak, ziurtasun-eza, gogo-aldarte, bakartzea, ukatzeak, gizarte-trebetasunak... / Miedos, inseguridades, estado de ánimo, aislamiento, rechazo, habilidades sociales,...
<b>Inguaruarekiko harremanak:</b> Ámbito de las Relaciones con el Entorno:	Portaera disruptiboak edo oldarkorrak, antolatutako ekintzetan parte hartzeko zailtasunak, arauen errespetua, autonomia... / Conductas disruptivas o agresivas, dificultades en la participación en actividades organizadas, en el seguimiento de normas, en la autonomía,...
<b>Detekzio espezifikoak:</b> Detección específica:	Aplikatutako frogen edota erabilitako tresnen emaitzak.../Resultados de pruebas o otros instrumentos aplicados

#### EGOKITZE-NEURRIAK ETA LAGUNTZAK / MEDIDAS DE ADAPTACIÓN Y APOYOS

<b>Eskolatzeta</b> Escolarización	Erregularitasuna, absentismoa, errepikapenak, eskolatzeko hasieraren atzerapena... / Regularidad, absentismo, repeticiones, retrasos en el inicio de la escolarización...
<b>Egokitzapen/Inguaruak</b> Adaptac./Entornos	PDI-BGP, NCE-ACI, HIBP-PIRE, HBSP-PREE, PCE-EOP, ZIG-AAT....
<b>Banakako laguntzak</b> Apoyos personales	PT, ELI-ALE, HLE-EAE...
<b>Kanpoko erakundeak</b> Entidades externas	Berritzeguneko aholkulariak ahozko/idatzizko informazioa dauka? Balarazio psikopedagogikoa egin du?... / La Asesoría de NEE del Berritzegune tiene información oral, escrita? Ha realizado valoración psicopedagógica...? Beste kabinete edo terapia batzuetara joan edo joaten da? / Asiste o ha asistido a gabinetes, terapias, etc...?

#### TXOSTENAREN DATA / FECHA DEL INFORME

.....n, 20.....ko .....aren .....a / En.....a .....de .....de 20.....		
Ikastetxeko zuzendaria Director/a del Centro Iz. / Fdo.:	Orientatzailea / Kontsultorea Orientador/Consultor-a Iz. / Fdo.:	Tutorea Tutor-a Iz. / Fdo.:

### III. ERANSKINA

#### EBALUAZIO PSIKOPEDAGOGIKOAREN LABURPENA RESUMEN DE LA VALORACIÓN PSICOPEDAGÓGICA

IKASTETXEA/CENTRO:

#### IKASLEAREN DATUAK/DATOS DEL ALUMNO/A

Izen-abizenak:   
Nombre y apellidos:

Jaiotze-data:  Adina:  Sexua:   
Fecha de nacimiento: Edad: Sexo:

Etapas:  Maila:  Eredua:   
Etapas: Nivel: Modelo:

Aztertzailea / evaluado por:

Berritzegune:

Nori zuzenduta / A quién va dirigido:

#### DATU ADIERAZGARRIAK / DATOS RELEVANTES

#### PASATUTAKO PROBAK / PRUEBAS APLICADAS<sup>1</sup>

#### KONKLUSIOAK / CONCLUSIONES

#### TXOSTENAREN DATA / FECHA DEL INFORME

.....n, 20.....ko .....aren .....a / En.....a .....de .....de 20

HPBen Aholkularitza:  
Asesoría de NEE:

Iz./Fdo.: (IZEN-ABIZENAK)

Zuzendaria:  
El/la director/a:

Iz./Fdo.: (IZEN-ABIZENAK)

<sup>1</sup> Aplikaturako proben profila ematea gomendatzen da; bertan jaso behar da probak zer egunetan aplikatu diren. Datu pertsonalak babesteko 15/99 Legearen aginduen men dago agiri hau. Informazioa jasoko duenak bertan datozen datu guztien konfidentziasuna gordetzeko erantzukizuna izango du.

## IV. ERANSKINA

### TXOSTEN KLINIKOA INFORME CLÍNICO<sup>2</sup>

#### PAZIENTEAREN DATUAK / DATOS DEL PACIENTE

Izen-abizenak:

Nombre y apellidos:

Jaiotze-data:

Fecha de nacimiento:

Adina:

Edad:

Tutor-a Legal:

#### PAZIENTEA KONTSULTARA ETORTZEKO ARRAZOIA

#### DIAGNOSIA/HURBILKETA DIAGNOSTIKOA

#### TRATAMENDUA ETA JARRAIPENA

#### BESTELAKO INFORMAZIO INTERESGARRIA

#### ADIERAZI TXOSTENA NORENTZAKO DEN

#### TXOSTENAREN DATA / FECHA DEL INFORME

.....n, 20.....ko .....aren .....a / En.....a .....de .....de 20

Iz./Fdo.: (Izen-Abizenak / Nombre y Apellidos)

Aplikaturako proben profila ematea gomendatzen da; bertan jaso behar da probak zer egunetan aplikatu diren.

Datu pertsonalak babesteko 15/99 Legearen aginduen men dago agiri hau. Informazioa jasoko duenak bertan datozen datu guztien konfidentzialtasuna gordetzeko erantzukizuna izango du.

<sup>2</sup> Umearen edo nerabearen familiari edo legezko ordezkariari eman behar zaio, eskolarako (ikaslearen tutorea).

# Hezkuntza - Osasun mentalaren ELKARLANERAKO OINARRI OROKORRA

## V. ERANSKINA

### PROZEDURA KLINIKOA

Prozedura honek beste zerbitzu eta erakunde batzuekin koordinatzeko ibilbidea eta baldintzak deskribatzen ditu, umeek edo nerabeek osasun-arazoak dituztela antzemanaz gero.

1. Peditra edo familiako medikuak, bera denez lehen mailako arretako pazientearen erantzule, umearen eta bere familiaren egoera edo kontsulta ebaluatuko du.
2. Hezkuntzatik bideratuz gero, peditraren kontsultara txostena bidali behar luke, familiaren edo umearen legezko ordezkariaren bitartez. 6 urtetik beherakoa bideratzeko txostena **(I. ERANSKINA)** eta 6 urtetik gorakoaren bideratze-txostena **(II. ERANSKINA)**.

Egokia bada, informazio gehiago eskatuko zaio Hezkuntza Sailari edo Gizarte Zerbitzuari, kasuaren arabera, eta betiko kanalak erabiliz (telefonoa, posta elektronikoa enkriptatua...). Informazio osagarri hau eskatzeko, ezinbestekoa da familiak edo legezko ordezkariak idatzizko baimena ematea.

3. Ez baldin bada beste osasun-errekurtsoren batera bideratu behar, hezkuntza-arloko bideratzeen kasuan, peditrak edo lehen arretako familia medikuak ere txostena eman beharko du. *Txosten kliniko* **(IV. ERANSKINA)**.
4. Ume eta nerabeen osasun mentalera bideratu behar bada, bi aukera daude:
  - Aurrez aurre egon gabe UN osasun mentalarekin interkontsulta.
  - Ume eta nerabeen osasun mentalera bideratzea.
5. Ume edo nerabearen familiak edo umeak kontsulta eskatu dute, UN Osasun Mentalaren dispositiboaren bitartez. Aurreneko kontsulta 30 egunen barruan egiteko konpromisoa (oraindik ere azkarrago kasuak lehentasuna badu, eta 24 ordutan kasua larria bada).
6. Hezkuntza-arloarekin koordinatu behar da, ebaluazioaren emaitzaren arabera, familiari informatu eta baimena jaso ondoren.
7. UM Osasun Mentalak txostena prestatuko du. **(IV. ERANSKINA)**.
8. Bilakaeraren jarraipena, tratamendu edo alta medikuarekin edo gabe.



# Hezkuntza - Osasun mentalaren ELKARLANERAKO OINARRI OROKORRA

## VI. ERANSKINA

### HEZKUNTZA PROZEDURA

Baldin tutoreak ikusten badu umeak trastornoa, garapeneko zailtasunen bat edo arrisku handiko inguruabarren bat daukala adierazten duen alerta- edo susmo-seinaleak dituela eta, hezkuntza-zentroak uste badu deribazioa behar duela, prozesuak honela izan behar du:

#### 6 urtez azpiko umeak

Umezarako etapan, helburua da hezkuntzako laguntza espezifikoa behar duten premia be-rezia eragingo duten garapenaren alterazioaren bat ba ote den garaiz detektatzea. Detekta-tu eta identifikatze hau funtsezkoa da jakinda garaiz esku-hartzea ikasleentzat zenbateraino garrantzitsua den, “zenbat eta lehenago” horrek zer mesede ekartzen dituen. Umezaroan esku-hartzeko protokolo bat bada, umeak trastornoren bat, garapeneko zailtasunen bat edo arrisku handi bat daukala adierazten duen alerta edo susmoak detektatzeko. Informazio gehiago nahi izanez gero, ikusi: *Haurren\_Garapenaren\_Jarraipenerako\_Protokoloa*.

Haur Hezkuntzako irakasleek prestatuko dute, irakasle aholkularien aholkuak eta orienta-zioa kontuan hartuta, eta dagokion Berritzeguneko haurtzaroko erreferentziarako aholkulariei men eginda.

Baldin lehenengo fase honetan garapeneko arloetakoren batean zailtasunak detektatzen badira, gelako irakasleek ere esku-hartuko dute, eta egoki iruditzen zaizkien neurri arruntak aplikatuko dituzte. Horretarako ikasle aholkularien laguntza jasotzeko aukera izango dute, bai eta beren Berritzeguneko haurtzaroko erreferentziarako aholkularitzena ere.

Bigarren faseari, detekzio espezifikoari, ekiteko ezarritako baldintzak betetzen badira, ezarrita dagoen bezala jardun beharko da, familiarekin eta NEE aholkularitzarekin batera. Hona hemen erreferentziarako argitalpena: *Haurren\_Garapenaren\_Jarraipenerako\_protoko-loa: Detekzio espezifikoa*.

Egin beharrekoak egin eta gero, ikusten baldin bada kasua sistematik kanpoko beste baliabi-deren batera bideratu behar dela, irakasle aholkulari edo orientatzaileak txostena prestatu beharko du, tutorearekin batera. Familiari eman beharko zaio txosten hau, eta beste nora-bait bideratzeko arrazoia zein izan den azalduko zaie, hemen aurkez dezaten:

- Pediatrian edo AGBLn. 6 urtetik beherakoentzat. Bideratzeko txostena (I. ERANSKINA)

# Hezkuntza - Osasun mentalaren

## ELKARLANERAKO OINARRI OROKORRA

### 6 urtetik gorako umeak

Baldin arlo problematikoren bat detektatzen bada, dela garapenean dela ikasteko prozesuan, ebaluazio espezifikoa egingo da, xeheago. Irakasle aholkulariek/orientatzaileak egingo dute hori, eskualdeko Berritzeguneetako NEEko aholkularitzen laguntzarekin batera. Aholkularitza horiek irakasle tutore eta kontsultoreekin (Lehen eta Bigarren Hezkuntzakoak) eta orientatzaileekin (Bigarren Etapakoak) elkarlanean jardungo dira, erabakita dagoen prozesua jarraituz.

Egin beharrekoak egin eta gero, ikusten baldin bada kasua sistematik kanpoko beste baliabideren batera bideratu behar dela, irakasle aholkulari edo orientatzaileak txostena prestatu beharko du, tutorearekin batera. Familiari eman beharko zaio txosten hau, eta beste norabait bideratzeko arrazoia zein izan den azalduko zaie, hemen aurkez dezaten:

- Pediatria edo familiako medikua. 6 urtetik gorakoentzat.

Pediatrak edo Lehen Arreetako medikuak, zentroak eta familiak emandako informazioa aintzat hartuta, eta miatu beharrekoa miatuta, idatziz emango die emaitzen berri familiakoei edo legezko arduradunei, horretarako prestatutako txosten klinikoaren bitartez (IV. Eranskina). Umeak edo nerabeak hezkuntza-arlotik behar duen erantzuna ahalik eta egokiena izateko, familiari argi adierazi beharko zaio oso garrantzitsua dela txosten hori ikaslearen tutoreari ematea.

NEE aholkularitzak, ikasle horrekin lanean dabiltzan zentroko hezitzaileekin batera, orientazioa emango du jakiteko egoki den azterketa psikopedagogikoa egitea, familiak edo legezko ordezkariak informatu eta gero baimena emanda

Zentroak azterketa psikopedagogikoa eskatzea oso prozesu apartekoa da hezkuntza-arloko esku-hartzeetan, horregatik, kasu honetan besterik ez da aplikatuko: ikaslearen kasu bereziari erantzuteko, tutoreak, orientatzaile edo aholkulariarekin batera edo NEE aholkularitzaren aholku psikopedagogikoekin batera, jarritako gainerako neurri arruntek kale egin badute.

Hezkuntza Sailak badauka horretan ekiteko protokolo bat, *W67 aplikazioan* eskuragarri.

Azterketa psikopedagogikoa egin ondoren, beharrezko jotzen bada kasua osasun-zerbitzuetara bideratzea, horretarako beharrezko txostena bete beharko da (III. Eranskina), gurasoei edo legezko tutoreei behar den guztia esplikatu eta gero.

Azkenik, erantzun egokia emateko aldera, ezinbestekoa da bi erakundeetako profesionalen ondorioak eta proposamenak kontrastatzea.