

STONERIDGE

Takografo Digitalaren Gida Praktikoa



Gida honetan takografo digital bat erabiltzeko behar dituzun oinarrizko kontzeptuak azalduko dizkizugu:

- Takografo digitalak nola funtzionatzen duen
- Menuz menu nola ibili edo nola nabigatu
- Piktogramak eta inprimatutako agiriak nola interpretatu
- Txartelaren memorian eta takografoarenean jasotako informazioa nola deskargatu eta gorde
- Nola sartu eskuz informazio gehigarria

EUSKO JAURLARITZA



GOBIERNO VASCO

GARRAIO ETA
HERRI LAN SAILA

DEPARTAMENTO DE
TRANSPORTES Y OBRAS PUBLICAS

Gidari bakar bat

- **Gidatzen hasi aurretik**, sartu txartela 1. artekan. Txartela sartutakoan, eskuz sartu beharko dituzu, txartela azkena atera zenuenetik berriro sartu arte egin dituzunak, gida honetan informazio gehigarria sartzeko diagramari jarraituz. Hau da, txartela takografotik kanpo izan duzun tarte horretan sortu den hutsune hori eskuz sartu beharko duzu.
- **Gidatzen duzun bitartean**, gidatzearekin lotutako datuak automatikoki gordeko dira bai takografoaren memorian, bai txartelean. Ez daukazu takografoa ukitu beharrik.
- **Eginkizuna aldatuz gero**, hau da, gidatzeari utzi eta beste zerbait egitera joanez gero (lotara, beste lan batzuk egitera edo besterik gabe lanerako prest izatera), eginkizun-hautagailua erabiliz adierazi beharko duzu zertan jardun behar duzun.
- **Lanaldia hasi edo bukatzekoan** beti eskuz sartu beharko duzu non hasten edo bukatzen den lanaldia. Txartela atera baduzu, takografoak berak eskatuko dizu atzera sartzeko, eta menu nagusitik abiatuko da.



Ibilgailua geldituz gero, takografoak automatikoki jotzen du "beste lan batzuk" aukerara. Aukeratu, egin behar duzunarekin bat datorrena. Gogoan izan eginkizun-hautagailua erabiltzen ez baduzu edo-eta gaizki erabiltzen baduzu, zigorra handia izan daitekeela.

Lanaldian zehar txartela ateratzen baduzu (bazkaltzeko, ibilgailua aldatzeko, eta abar), ez daukazu tokia adierazi beharrik. Takografoak txartela non atera duzun galdetzen dizunean, "escape" tekla segundo batzuetan sakatuta eduki, eta txartela automatikoki aterako da.

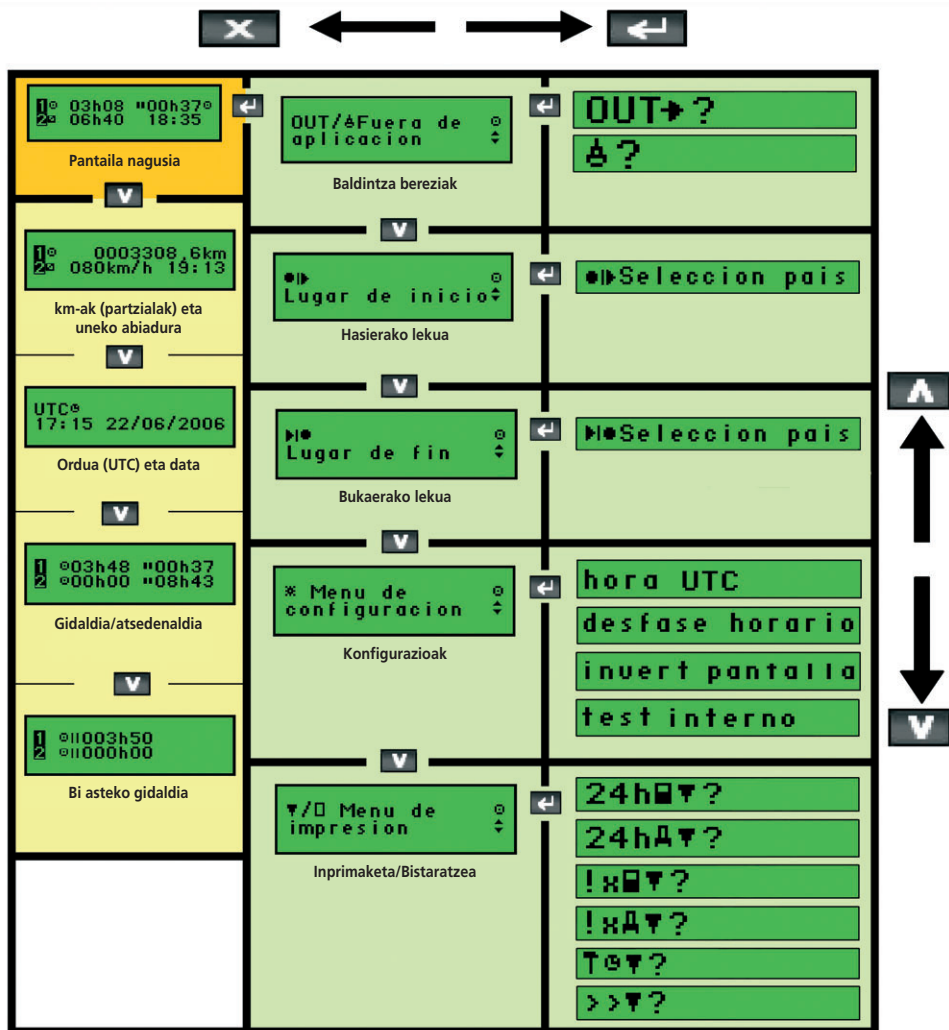
Bi gidari

- **Gidatzen hasi aurretik**, gidariak 1. artekan sartu beharko du txartela, eta kopilotuak 2.ean.
- **Gidatzen duzun bitartean**, eginkizun-hautagailuak, gidaria gidatzen doala adieraziko du eta kopilotua prest dagoela.
- **Gidari-lanean aldatzekoan**, txartelak ere aldatu egin beharko dira. Ordura arte kopilotu gisa jardun duenaren txartela 2. artekatik atera eta 1.an sartuko da, eta alderantziz.

MENUAN ZEHAR NABIGATZEKO ESKEMA

Ondorengo irudian Stoneridge takografoak eskaintzen dizkizun funtzio guztiak eta horietara heltzeko biderik errazenenak ikus daitezke. Nahi duzun funtziora joateko, aski da irudi horretan adierazten zaizkizun tekla sakatzea.

Gogoan izan hasieran beti **pantaila nagusia** azalduko zaizula eta hortik aurrera hasi beharko duzula ibilbidea nahi duzun pantailara iristeko.

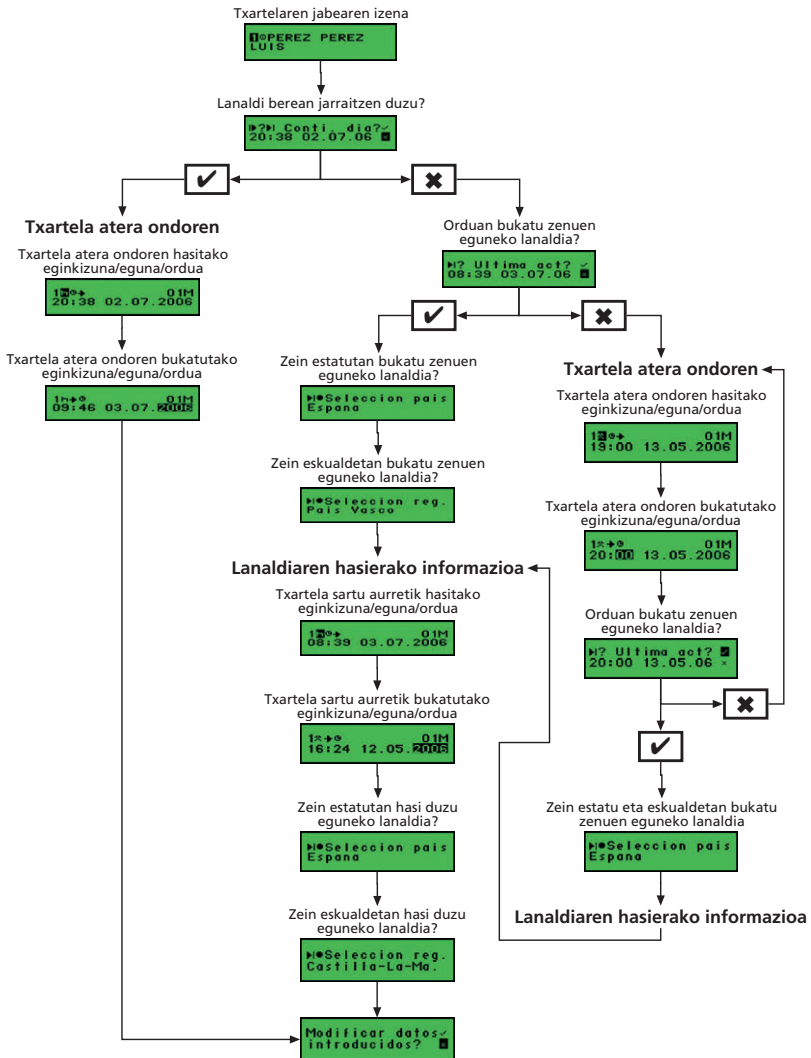


Adibidez: HORA UTC funtziora iristeko, tekla hauek sakatu beharko dituzu:

- 1.- ← tekla behin;
- 2.- ▼ tekla hiru aldiz;
- 3.- ← tekla behin.

INFORMAZIOA ESKUZ SARTZEKO DIAGRAMA

Txartela takografoan sartzen duzun bakoitzean, takografotik kanpo edukitako tarte horretan zer egin duzun justifikatu beharko duzu. Ondoren duzun arbola honetan ikus dezakezu zer informazio sar dezakezun eskuz.



Eskuz sartutako guztiak UTC orduan sartu beharko dira

ZER ETA NOLA INPRIMATU

Takografoak gutxienez 6 agiri mota inprimatzeko aukera ematen dizu:

- 24h Takografoan erregistratu diren azken 24 ordutako datuak, gidariarenak eta kopilotuarenak.
- 24h Txartelean erregistratu diren azken 24 ordutako datuak, gidariarenak eta kopilotuarenak.
- ! Txartelean erregistratutako gorabehera eta akatsak.
- ! Takografoan erregistratutako gorabehera eta akatsak.
- T Ibilgailuaren eta kontrol-aparailuaren datu teknikoak.
- >> Takografoan erregistratutako abiadura-muga gaintitzeak.



Takografo digitala duen ibilgailu bat utzi eta analogikoa duen beste bat hartu behar baduzu, 24h agiria inprimatu beharko duzu. Errepidean kontrolen batean geratuz gero, ikuskapena egiten den egun horretako erregistro-orriak, aste horretakoak eta aurreko 15 egunetakoak beharko dituzu.

Txartela hondatu edo galduz gero, jarduera justifikatzeko 24h agiria inprimatu beharko duzu, bidaiaren hasieran eta amaieran, eta izen-abizenak eta txartelaren edo gidabaimenaren zenbakia jarri beharko dituzu, eta ondoren sinatu.


Kontsultatu 561/2006/EB Erregelamenduaren 26. artikulua.

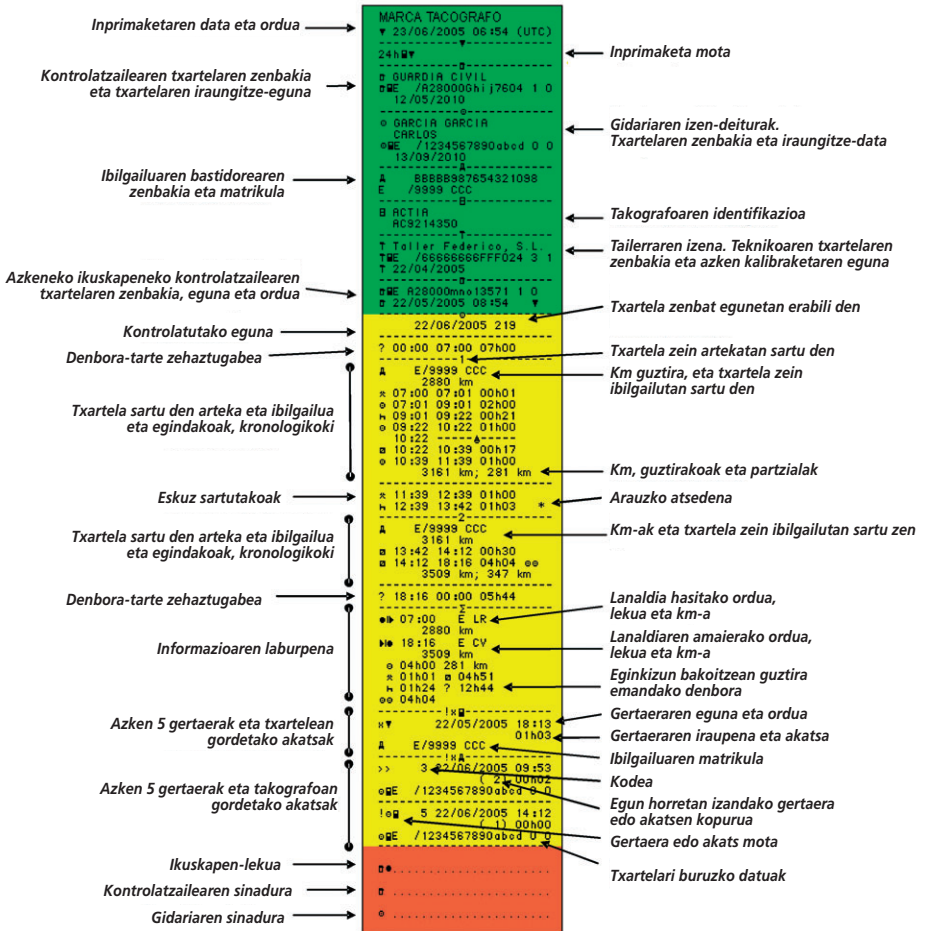
PIKTOGRAMEN ESANAHIA

Piktogramak, pantailan eta takografoak inprimatzen dituen agirietan azaltzen diren irudi edo sinboloak dira. Piktograma bakoitzak bakarka esanahi jakin bat du, baina beste batzuen ondoan agertzen bada, esanahi hori aldatu egin daiteke.

Pertsonak		Ekintzak	Funtzionatzeko moduak	
	Enpresa			Enpresa-modua
	Kontrolatzailea	Kontrola		Kontrol-modua
	Gidaria	Gidatu		Laneko modua
	Tailerra/Saiakuntza-zentroa	Ikuskatu/kalibratu		Kalibrazio-modua
	Fabrikatzailea			
Eginkizunak		Iraupena		
	Libre	Libre daraman denbora		
	Gidatu	Gidatzen daraman denbora		
	Atsedena	Atsedean hartzen daraman denbora		
	Lana	Lanean daraman denbora		
	Etena	Pilatutako atsedeen-denbora		
	Zehaztugabea			
Gertaerak		Aparailua	Funtzioak	
	Txartel okerra		1	Gidariaren arteka
	Arazo bat dago txartelarekin		2	Bigarren gidariaren arteka
	Arazo bat dago denborarekin			Txartela
	Txartel egokirik gabe gidatzen			Erlojua
	Txartela ibilgailua martxan zela sartu da			Pantaila
	Errorea txartelaren azkeneko saioa ixtean			Deskarga
	Gehiegizko abiadura			Elikatze-iturria
	Argindarraren etenaldia			Inprimagailua/inprimatutako agiria
	Errorea mugimendu-datuetan			Kaptadorea
	Segurtasun arazoa			Pneumatikoen neurria
	Ordua jarri (saiakuntza-zentroak)			Ibilgailua/ibilgailu barruko unitatea
	Gehiegizko abiaduraren kontrola			

INPRIMATUTAKO AGIEN INTERPRETATZIOA

Hona hemen 24h  agiri bat. Bertan 24 orduko egun oso batean txartelean erregistratutako datu guztiak ageri dira, gertatutako ordenean.



Inprimatutako agiritan hiru atal bereiz daitezke: idazpurua, gorputza eta oina.

Idazpurua. Agiriaren sarrera. Atal horretan azaltzen den informazioa oso antzekoa da agiri guztietan.

Gorputza. Inprimatzeko eskatu duzun informazio berezia hor azalduko da. Gogoratu 6 agiri mota desberdin inprimatzeko aukera ematen dizula, eta eskatutako informazioa atal horretan agertuko dela.

Oina. Agiriaren amaiera. Oso antzekoa da 6 agiri motetan.

NOLA DESKARGATU ETA GORDE DATUAK

Nola gorde informazioa

Ibilgailuaren eta gidariaren mugimenduei buruzko informazioa bi lekutan gordetzen da:

- **Takografoaren memoria**n, ibilgailuaren mugimenduari buruzko datu guztiak jasotzen ditu.
- **Gidariaren txartelean**, txartel horrekin, ibilgailu batean nahiz hainbatetan, egin diren mugimenduei buruzko datuak.

Nola deskargatu informazioa

Informazioa deskargatu esaten dugunean, takografoan edo gidariaren txartelean erregistratutako informazioa kanpoko beste elementu batean **kopiatzea** esan nahi dugu. Informazioa kopiatu egiten da, baina jatorrizkoa ez da ezabatzen. Takografoan edo txartelean jasotako informazioa hor egongo da, harik eta memoria agortu arte. Takografoaren edo txartelaren memoria agortutakoan, sartzan dugun informazio berria zahararen gainean gordeko da, eta informazio zaharra, beraz, galdu egingo da:



Memoriaren edukiera minimoa, 365 egun
Gutxienez 3 hilabetetik behin



Memoriaren edukiera minimoa, 31 egun
Gutxienez 31 egunetik behin



Deskargatutako datuak gutxienez erregistratu ziren egunetik beste urtebetean gorde beharko dira.

Saiatu epea bukatu baino lehen deskargatzen, gerta liteke-eta, mugimenduen arabera memoria 31 egun igaro baino lehen betetzea.

Egizu deskargatutako datuen segurtasuneko kopia bat.

Deskargatutako datuen formatua

Gidariaren txarteletik eta takografotik deskargatutako datuak .TGD luzapena duten fitxategi gisa agertzen dira. Fitxategi horien izenaren formatua aldatu egiten da datuen jatorriaren arabera, hau da takografotik deskargatutako datuen fitxategiaren izenak formatu bat dauka, eta gidariarenak beste bat:

- **Takografotik deskargatutako datuak.** Izena honela osatuko da: V, ibilgailuaren matrikula, estatua, deskarga-eguna (urtea/hilabetea/eguna) eta deskarga-ordua (ordua/minutuak), datu bakoitza gidoi baxu batekin berezita:

V_0001ABC_E_20060404_0000.TGD

- **Txarteletik deskargatutako datuak.** Izena honela osatuko da: C, Titularren txartelaren zenbakia, estatua, deskarga-eguna (urtea/hilabetea/eguna) eta deskarga-ordua (ordua/minutuak), datu bakoitza gidoi baxu batekin berezita:

C_E00000000000000000_E_20060303_0000.TGD

Administrazioak epe jakin bateko datuak eskatuz gero, datu horiek zein fitxategitan dituzun bilatu eta kopia bat bidali beharko duzu, CD-R edo CD-RW batean edo posta elektronikoz.

DATUAK DESKARGATU ETA KUDEATZEKO TRESNAK

Datuak deskargatzeko tresnak

OPTACek txartel-irakurgailu bat dauka, eta beraz, gidariaren txarteletik zuzenean deskarga daiteke informazioa, takografoa eta enpresa-txartela erabili beharrik gabe. Gainera beste edozein takografo digitalekin erabil daiteke. Ez du inolako softwarerik, ez eta programaziorik behar erabiltzeko. USB konektore bat dauka deskargatutako informazioa gero ordenagailu batera pasatu ahal izateko. 500 gidariren txartelak gorde ditzake eta hiru hilabetean behin egin beharreko deskargei dagokienez, 80 deskarga gordetzeko prestatu dago.



Nola deskargatu takografoko datuak

OPTACekin bi deskarga mota egin ahal izango dituzu:

- **Erabateko deskarga:** gordeta dagoen informazio guztia deskargatzen du.
- **Zati baten deskarga:** azken deskarga egin zenetik gordetako deskargatzen du.

Datuak deskargatzeko urratsak:

- Eragin ibilgailuaren giltzari, baina arrankatu gabe.
- Sartu enpresa-txartela 1. edo 2. artekan.
- Sartu OPTACen ziria takografoan dagokion zuloan.
- Sakatu nahi duzun deskarga motari dagokion tekla, eta deskargatzen hasiko da.

Gidariaren txarteletako datuak deskargatzeko

- Sartu nahi duzun gidariaren txartela OPTACen irakurgailuan.
- Sakatu txarteletik deskargatzeko tekla, eta txartelean dauden datuak OPTACen memoriara igarotzen hasiko dira.



Komeni da deskargatutako datuak gero OPTACetik ordenagailu batera igarotzea, OPTAC galdu edo hondatuz gero, daturik gabe ez geratzeko. Horretarako, sartu OPTACen ziria ordenagailuaren USB atakan. Datuak software berezirik instalatu gabe transferituko dira.

Deskargatutako datuen interpretazioa eta kudeaketa

Deskargatutako datuak fitxategi batzuetan gorde dira, baina ezin dira besterik gabe bistaratu. Horretarako datuak interpretatu eta kudeatzeko programa bat behar duzu. Stoneridgek **OPTAC Visor de flotas** soluzio informatikoa eskaintzen dizu horretarako.



Datuak deskargatu eta kudeatzeko marka desberdinek dituzten tresnak elkarrekin bateragarriak dira; hau da, posible da Stoneridge takografo bateko informazioa deskargatu, bistaratu eta prozesatzeko beste marka bateko tresnak erabiltzea, eta alderantziz ere, berdin-berdin.