

KOIUNTURAZ

koiunturaz

Boletín de coyuntura
económica vasca

EUSKO JAURLARITZA

OGASUN ETA HERRI
ADMINISTRAZIO SAILA
Ekonomia eta Plangintza Zuzendaritza



GOBIERNO VASCO

DEPARTAMENTO DE HACIENDA
Y ADMINISTRACIÓN PÚBLICA
Dirección de Economía y Planificación

3^{er} trimestre 2005

N.52

ÍNDICE

LA ECONOMÍA VASCA EN EL PRIMER SEMESTRE DE 2005.....	1
Contexto de la economía vasca	6
Producción y demanda.....	13
Actividad productiva	15
Agregados de la demanda	18
Saldo exterior y competitividad.....	20
Mercado de Trabajo	27
Precios, costes y salarios	31
Sector público.....	36
EL ESCENARIO MACROECONOMICO PARA EL PAIS VASCO.....	40
Hipótesis de evolución del entorno exterior.....	40
Escenario macroeconómico	43
ANEXO ESTADÍSTICO.....	47

LA ECONOMÍA VASCA EN EL PRIMER SEMESTRE DE 2005

En el primer semestre de 2005, la economía vasca mantuvo el tono expansivo alcanzado durante todo el año precedente y que se situó en el entorno del 3,3% de crecimiento interanual. En términos de evolución trimestral, tras tres trimestres de suave desaceleración, el segundo trimestre de 2005 supuso un importante avance en el ritmo de crecimiento, situación que contrasta con la prolongada fase de desaceleración en que se encuentran inmersas las principales economías europeas.

Cuadro 1
Producto Interior Bruto

Tasas de variación interanual

	2002	2003	2004	2004				2005	
				I	II	III	IV	I	II
Unión Europea 25	1,1	1,1	2,1	2,0	2,5	2,2	1,9	1,5	1,3
País Vasco	2,3	3,1	3,3	3,5	3,5	3,4	3,1	3,0	3,5
<i>España</i>	2,7	2,9	3,1	3,0	3,1	3,1	3,2	3,3	3,4
<i>Alemania</i>	0,1	-0,2	1,1	1,2	1,6	1,1	0,5	0,8	0,6
<i>Francia</i>	1,3	0,9	2,0	1,6	2,8	1,8	2,1	1,9	1,3
<i>Reino Unido</i>	2,0	2,5	3,2	3,5	3,7	3,0	2,5	1,7	1,5
Estados Unidos	1,6	2,7	4,2	4,7	4,6	3,8	3,8	3,6	3,6

Nota: Series corregidas de estacionalidad y efecto calendario.
Fuente: Eustat y Eurostat.

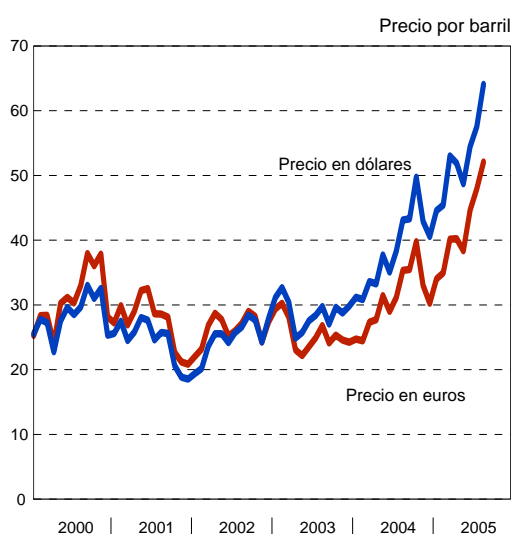
En el contexto internacional, destaca la fortaleza con la que sigue creciendo el conjunto de la economía mundial, tras un año 2004 que marcó la mayor tasa de crecimiento de los últimos veinte años (5,1%). Este dinamismo sigue estando liderado por EEUU y por otros países asiáticos como China e India, aunque también son destacables los crecimientos obtenidos en otras áreas económicas, como Latinoamérica o Rusia. Si bien el panorama es, en general, optimista, hay que recordar que esta favorable evolución mundial se ve amenazada por diversos aspectos, como son el encarecimiento del precio del petróleo, los desequilibrios observados en algunos países importantes y la amenaza terrorista islamista.

En especial, la escalada de los precios del petróleo se presenta como el mayor riesgo para la continuidad de la bonanza que se observa en la economía mundial. En un periodo

de dos años, el precio del crudo se ha más que duplicado, desde los casi 30 dólares de agosto de 2003 hasta los 64 dólares que costaba el barril en agosto de 2005. Similar ha sido la evolución del crudo medido en euros, aunque la apreciación que esta moneda tuvo en ese periodo respecto al dólar (hasta un 20%) suavizó ligeramente el impacto de dicho encarecimiento. Sin embargo, en el periodo transcurrido del año 2005, el euro ha perdido del orden del 8% de su valor respecto al dólar, por lo que el impacto de las subidas de precios se ha hecho sentir con mayor intensidad en la Europa del euro. Así, frente a un encarecimiento del 57,9% del barril en dólares, el precio en euros ha subido un 72,0% desde el pasado diciembre.

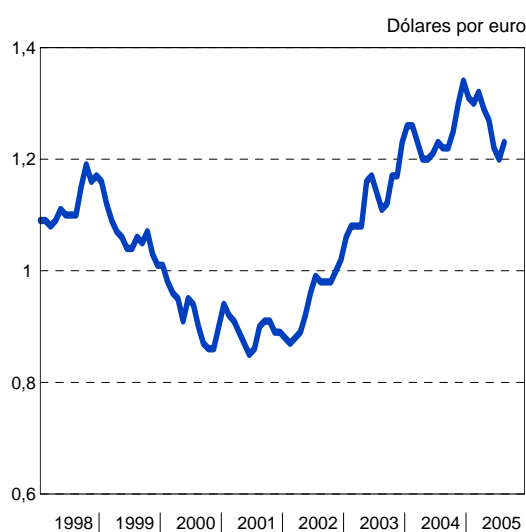
El encarecimiento del precio del petróleo es el resultado de diversos factores, tanto de oferta como de demanda. Por un lado, el importante ritmo de crecimiento registrado en los países más dinámicos ha supuesto una mayor demanda de crudo en esas áreas. Por otro, la capacidad de refinar el crudo producido se ha visto limitada por factores geopolíticos y desastres naturales, como los producidos en el Golfo de México durante la época de huracanes. Se produce, por tanto, un cuello de botella en la transformación del crudo, en un momento en el que, según la Agencia Internacional de la Energía, la producción de crudo supera con creces la demanda mundial.

Gráfico 1
Evolución del petróleo Brent



Fuente: Ministerio de Economía y Hacienda.

Gráfico 2
Tipo de cambio entre el euro y el dólar



Fuente: Ministerio de Economía y Hacienda.

Desde un punto de vista teórico, el encarecimiento del petróleo puede tener unos efectos muy importantes en la economía mundial, que algunos organismos han estimado en medio punto de menor crecimiento por cada diez dólares de subida. Sin embargo, a pesar de que el precio de esta materia prima ya ha aumentado más de 30 dólares en dos años, sus efectos en el conjunto de la economía mundial están siendo limitados. Por un lado, el crecimiento de la mayoría de las áreas económicas, excepto Europa, continúa siendo intenso, mientras que la evolución de los precios de consumo, en general, no resulta preocupante, con una tasa del 2,2% para el conjunto de países englobados en la OCDE. Sobre este último punto, los efectos negativos del encarecimiento del petróleo se están compensando parcialmente con la importación masiva de productos provenientes de países en vías de desarrollo, de precios más reducidos.

Un ejemplo de la fortaleza del crecimiento que viven las economías lo protagonizan los Estados Unidos, que consiguen estabilizar sus tasas de variación en el entorno del 3,6% para los dos trimestres transcurridos de 2005, tan solo dos décimas por debajo del ritmo obtenido en la segunda mitad del año precedente. Además, esta economía va reconduciendo sus tasas de inflación a niveles más moderados al tiempo que reduce su tasa de desempleo hasta aproximarse al 5%. Las debilidades de esta economía siguen estando en su fuerte déficit exterior, en un momento en el que su moneda se ha fortalecido, y en el déficit presupuestario, que, si bien había empezado a reducirse, se puede ver afectado por la reconstrucción de los estados arrasados por la temporada de huracanes.

Por su parte, la economía japonesa ofrece ahora un panorama más optimista, tras conseguir encadenar dos trimestres consecutivos de crecimiento acelerado. El fortalecimiento de su demanda interna proviene de un mejor comportamiento tanto del consumo privado como de la inversión, que toman el relevo del consumo público. Este mayor crecimiento ha servido para reducir la tasa de desempleo a los niveles más bajos de los últimos años. La nota negativa la vuelven a poner los precios, que por segundo trimestre consecutivo tienen variaciones interanuales negativas, avivando el riesgo de una nueva deflación. China, por su parte, mantiene su ritmo de crecimiento estable en el 9,5%.

Como ya se ha señalado, la excepción al buen comportamiento que registra la mayoría de las áreas económicas la protagoniza la economía europea, que continúa sumida en un proceso de larga desaceleración. Su consumo privado sigue sin dar muestras de recuperación, el consumo público está limitado por el cumplimiento del Pacto de Estabilidad y Crecimiento, y la inversión no repunta por la falta de expectativas de los

agentes, en un entorno en el que las exportaciones se han moderado hasta crecer por debajo del ritmo importador. Aun con todo, la tasa de paro se ha reducido ligeramente y la inflación está controlada en el entorno del 2%, permitiendo que los tipos de interés se mantengan relativamente bajos. Algunos organismos internacionales, como el FMI y la Comisión Europea, confían en que esta área inicie en el segundo semestre de 2005 un sólido proceso de recuperación, dado que los fundamentos económicos siguen siendo favorables para el crecimiento.

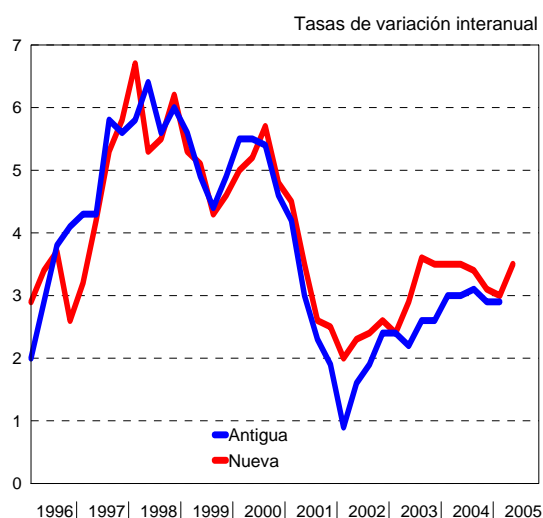
A diferencia del perfil de evolución desacelerado que presentan los principales países europeos, la economía española ha conseguido mantener un ritmo de avance creciente y superior al 3% durante los últimos seis trimestres, gracias a la fortaleza de su demanda interna, en la que todos los componentes crecen con intensidad, especialmente la inversión en bienes de equipo, que aumenta por encima del 10% interanual. El empleo aumenta en términos similares al producto, evidenciando unas ganancias de productividad muy limitadas, si bien la tasa de paro continúa reduciéndose. El aspecto más preocupante de este modelo de crecimiento se encuentra en el abultado déficit comercial de esta economía, en el que el sector exterior ha restado más de dos puntos y medio al crecimiento del PIB a lo largo del primer semestre del año.

En este contexto internacional, la economía vasca ha conseguido un importante crecimiento en la primera mitad del año, del orden del 3,3% de media. Se trata, por tanto, de una continuidad en el ritmo alcanzado en el conjunto de 2004, que diferencia a esta economía de los bajos crecimientos registrados en Europa y la sitúa a la altura de la economía española. Sin embargo, hay dos aspectos que indican que la economía vasca crece de forma más equilibrada que la estatal. Por un lado, las ganancias de productividad son más elevadas en el País Vasco y, por otro, el sector exterior vasco ha tenido un comportamiento casi neutro en cuanto a aportación al PIB se refiere.

En términos trimestrales, en el segundo trimestre la economía vasca aceleró su ritmo de crecimiento medio punto hasta situarse en el 3,5%, superando así el suave proceso de desaceleración conocido en los tres trimestres precedentes. Hay que recordar, sin embargo, que estos datos se corresponden con la nueva serie histórica publicada por el Eustat a raíz de la incorporación de los cambios metodológicos recomendados por Eurostat para la confección de las cuentas económicas y de la actualización de las proyecciones de población derivadas del censo de 2001. El cambio metodológico más importante se refiere al cálculo del crecimiento en volumen, en lugar de a precios constantes, que ha sido hasta ahora la forma habitual de estimar el crecimiento. Todo ello

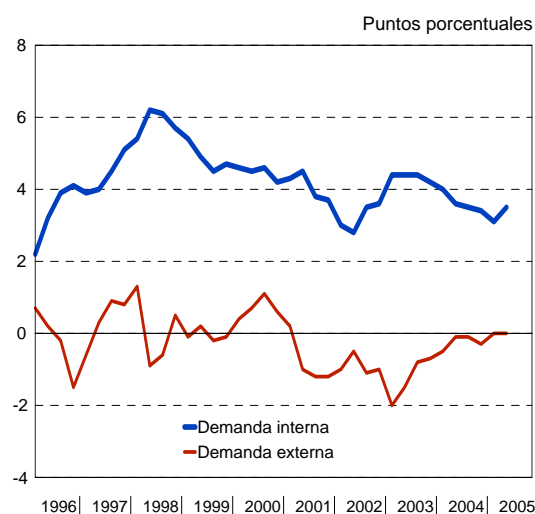
ha elevado las estimaciones para el periodo 2001-2004 y también ha aumentado una décima la tasa de variación del primer trimestre de 2005.

Gráfico 3
Crecimiento trimestral del PIB



Fuente: Eustat.

Gráfico 4
Aportaciones a la variación del PIB



Fuente: Dirección de Economía y Planificación según datos del Eustat.

Por el lado de la oferta, el valor añadido bruto apenas redujo en una décima su ritmo de crecimiento en el primer semestre respecto al semestre anterior, mientras que la aceleración de los impuestos netos permitió mantener el crecimiento medio del PIB. Destacan en el periodo, el impulso renovado de la construcción, que no da muestras de debilidad a pesar de su larga etapa expansiva, el mantenimiento de los servicios y la incipiente recuperación de la industria a lo largo del segundo trimestre. Por el lado de la demanda, hay que resaltar que el sector exterior ha dejado de restar décimas al crecimiento, mientras que los componentes de la demanda interna mantienen o mejoran sus resultados.

Este importante crecimiento de la economía ha venido acompañado de un notable incremento de la ocupación, especialmente en el segundo trimestre, compatible con un mantenimiento de las ganancias de productividad del orden del 1%. Además, la tasa de paro se redujo en el periodo de referencia hasta registrar en el segundo trimestre un valor del 5,9%, sensiblemente inferior a las tasas de las economías del entorno y cada vez más próximo a lo que se entiende como pleno empleo.

Cuadro 2
Principales variables económicas del País Vasco

Tasas de variación interanual

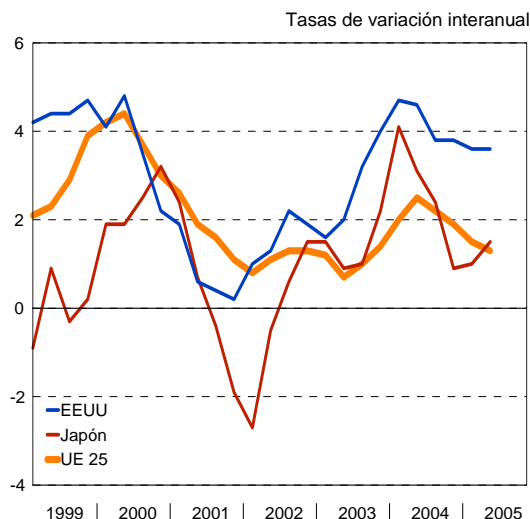
	2002	2003	2004	2004				2005	
				I	II	III	IV	I	II
PIB real	2,3	3,1	3,3	3,5	3,5	3,4	3,1	3,0	3,5
Empleo	1,9	2,2	2,2	2,0	2,2	2,2	2,2	2,0	2,4
Ganancias de productividad	0,4	0,9	1,1	1,5	1,3	1,2	0,9	1,0	1,1
Tasa de paro	8,3	8,6	7,8	8,6	8,0	7,6	7,0	7,0	5,9
IPC	3,7	2,8	3,0	2,2	3,2	3,2	3,5	3,1	3,2

Fuente: Eustat e INE.

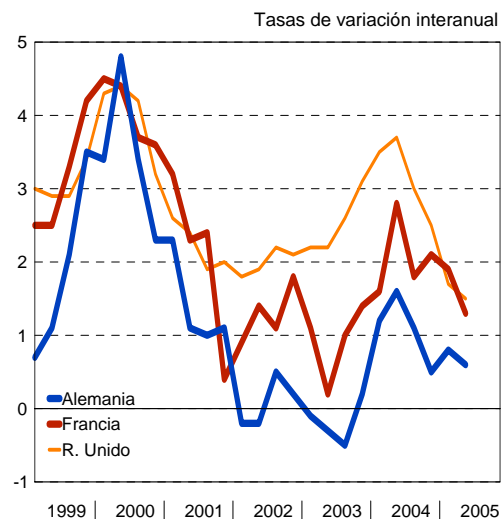
La evolución de los precios es, quizás, la variable que menos satisfacciones ofrece en el panorama económico del momento. La variación interanual del IPC, aunque se ha moderado ligeramente respecto al segundo semestre de 2004, no consigue romper la barrera del 3%, al tiempo que el diferencial de precios con los países europeos sigue rondando el 1%. En buena medida, las dificultades para moderar los precios vienen del ya mencionado encarecimiento del petróleo, puesto que la evolución de la inflación subyacente, que no incluye dichos productos, ha sido más positiva, con reducciones continuas en los últimos meses.

CONTEXTO DE LA ECONOMÍA VASCA

Tras un primer semestre de 2004 en el que la expansión de la actividad mundial y el fuerte impulso del comercio internacional fueron la tónica predominante, la economía mundial inició un proceso de suave desaceleración que no ha repercutido en las perspectivas económicas para el año 2005, debido a que las tasas de crecimiento seguían siendo relativamente elevadas. Las razones de esta desaceleración fueron, entre otras, el encarecimiento del precio del crudo, que superó los 50 dólares por barril Brent, y los importantes desequilibrios registrados por algunos países. A pesar de estos factores, el crecimiento mundial se situó, en el conjunto de 2004, en tasas del 5,1%, el nivel más alto de las últimas décadas, y supuso un crecimiento de más de un punto porcentual sobre el avance conseguido en el año 2003, gracias, sobre todo, a Estados Unidos y a China, que mostraron una envidiable y sólida trayectoria ascendente.

Gráfico 5
PIB real


Fuente: Elaboración de la Dirección de Economía y Planificación según datos Eurostat.

Gráfico 6
PIB real


Fuente: Elaboración de la Dirección de Economía y Planificación según datos Eurostat.

En el primer semestre de 2005, el crecimiento continuó siendo sólido, aunque desacelerado, en la mayoría de las áreas económicas. Una excepción a ese menor impulso lo protagonizan algunas economías emergentes, en especial China, que mantuvo la fortaleza que le caracterizó a lo largo del año 2004, al obtener el primer semestre un crecimiento del orden del 9,5%. Un semestre más, las tendencias se mantuvieron: el precio del crudo continuó ascendiendo hasta máximos históricos al superar en septiembre los 67 dólares por barril Brent, las tasas de inflación de los países desarrollados mostraron estabilidad, fuera del componente energético, y los desequilibrios presupuestarios y de las balanzas de pagos no mejoraron.

En este contexto económico de cierta desaceleración global, EEUU y China se mantuvieron una vez más como los principales motores de la economía, mientras que las expectativas de mejora de la Unión Europea no se materializaron, al volver a perder fuerza su demanda interna, al tiempo que los intercambios comerciales se moderaron.

La actividad económica de Estados Unidos siguió siendo intensa en el primer semestre del año, al lograr ambos trimestres un crecimiento del 3,6%, tan solo dos décimas porcentuales menos que la tasa obtenida en el segundo semestre de 2004. Este incremento vino impulsado por la buena evolución del consumo privado y de la inversión, tanto la no residencial como la inversión en equipo, y no así del consumo público, que

continuó con su tónica de moderación al avanzar un 1,6% en este primer semestre del año. La inversión residencial y varios componentes del gasto de los hogares y de las empresas continuaron respaldados por los bajos tipos de interés, que tras 11 subidas consecutivas desde junio de 2004, se situaron en el 3,75%.

Por lo que se refiere a la demanda externa, a pesar de que en el primer semestre de 2005 continuó drenando décimas al crecimiento del PIB, en el segundo trimestre del año en curso dejó de restar fuerza al crecimiento, tras casi cuatro años continuados de saldos negativos. Esta recuperación tuvo su sustento en la reducción de las importaciones, que volvieron a perder fuerza por cuarto trimestre consecutivo, frente a unas exportaciones que mostraron un buen comportamiento al volver a acelerarse en el primer semestre del año. Con todo, el déficit exterior de EEUU continuó aumentando.

En el mercado de trabajo, la robusta demanda interna permitió recuperar unos ritmos de creación de empleo aceptables, situando la tasa de desempleo en el 5,0% de la población activa, el nivel más bajo desde septiembre de 2001. Por su parte, la tasa de inflación se situó en el 3,0% por segundo semestre consecutivo.

La economía japonesa cobró impulso en la primera mitad del año y obtuvo un crecimiento del 1,6%, que, si bien es una décima inferior al del último semestre de 2004, muestra un perfil de aceleración tras los pobres resultados obtenidos en el último trimestre del pasado año. La demanda interna no sólo siguió recuperándose a lo largo de 2005, sino que se mostró como principal pilar del crecimiento económico. Este avance estuvo respaldado por un importante consumo de los hogares, debido fundamentalmente a la mejora del mercado de trabajo, y por el crecimiento de la inversión, especialmente de los bienes de equipo, que por fin dejó atrás las tasas de variación negativas.

Las exportaciones continuaron perdiendo terreno frente a unas importaciones que, aunque también tuvieron un suave retroceso, continuaron creciendo a buen ritmo, por lo que el saldo exterior adoptó una posición neutra, tras casi cuatro años de aportaciones positivas. La tasa de paro del primer semestre del año disminuyó hasta el 4,5% de la población activa, la más baja desde los inicios de 1998. Los precios al consumo, por último, volvieron a retroceder, avivando de nuevo el peligro de la deflación.

Por lo que respecta a la zona del euro, a pesar de que no se preveía un comportamiento excesivamente dinámico y aun disponiendo de las condiciones de financiación más favorables de los últimos cincuenta años, lo cierto es que las tasas obtenidas en el primer

semestre del año mostraron una tendencia peor de la esperada. Así, la economía de la eurozona creció un 1,2% en el primer semestre del año, en suave desaceleración respecto al 1,8% del segundo semestre de 2004, creando serias dudas sobre la tan esperada recuperación. La demanda interna continuó moderando su ritmo de crecimiento, debido principalmente a un consumo, tanto público como privado, y a una inversión que no acabaron de acelerarse. El saldo exterior, por su parte, mostró un comportamiento menos favorable debido a la desaceleración continuada de las exportaciones, frente a unas importaciones que, aunque también moderaron su ritmo de avance, continuaron creciendo por encima de aquellas. De este modo, la coyuntura europea resulta poco optimista, como resultado de una demanda interna que no acaba de reaccionar y de un empeoramiento del sector exterior. La tasa de paro, una vez más, continuó rondando el 8,8%, al igual que el semestre anterior. La inflación, por último, también se mantuvo estable en los seis primeros meses del año en el 2,0%, tres décimas porcentuales por debajo de la tasa del segundo semestre de 2004.

En Alemania, la economía continuó estancada y fue una de las principales condicionantes de la pobre actividad económica de la Unión Europea. Tras crecer un 0,8% en el primer trimestre, la muestra de debilidad se acentuó en el segundo al desacelerarse el crecimiento del PIB hasta el 0,6%. Este limitado ritmo de actividad fue consecuencia, en línea con los últimos trimestres, de la debilidad de la demanda interna, que volvió a situarse en tasas de variación negativas a causa de un consumo público y una inversión que no terminaron de repuntar, y a un consumo privado que presentó un crecimiento nulo. Por su parte, el sector exterior fue, una vez más, el impulsor del crecimiento, con una aportación algo superior al punto porcentual. La inflación se mantuvo estable en tasas del 1,7%, mientras que la tasa de paro volvió a acelerarse hasta el 11,8%.

La economía francesa truncó la tendencia ascendente iniciada el último trimestre de 2004, al desacelerar suavemente el crecimiento del PIB los seis primeros meses del año. El principal responsable de este comportamiento fue la demanda interna, que perdió seis décimas porcentuales entre el primer y segundo trimestres del año, debido a la menor expansión del consumo privado, que continuó con la senda desacelerada iniciada a finales de 2004, y a la inversión, que, a pesar de que se recuperó a principios de año, volvió a moderar su ritmo de avance en el segundo trimestre del año. El sector exterior pasó de drenar 1,6 puntos en el primer trimestre a tan sólo nueve décimas en el segundo, debido exclusivamente a la menor expansión de las importaciones, puesto que las exportaciones crecieron al mismo ritmo en ambos trimestres del año, al 1,8%. Por último, la inflación se mantuvo estable a lo largo de los seis primeros meses del año en el 1,7%,

casi medio punto menos que el semestre anterior, y la tasa de paro continuó en tasas cercanas al 10%.

En cuanto al Reino Unido, continuó el proceso de desaceleración iniciado el segundo trimestre de 2004, si bien en el último trimestre la moderación tan solo alcanzó las dos décimas. Los principales responsables del retroceso fueron el consumo privado y la inversión, que se ralentizaron más de un punto porcentual respecto al primer trimestre del año. El consumo público exhibió un comportamiento más satisfactorio al acelerar el ritmo de crecimiento de comienzos de año. Por su parte, la demanda externa, a pesar de terminar el semestre una vez más en tasas de variación negativas, obtuvo una aportación positiva en el segundo trimestre del año gracias al mejor comportamiento de las exportaciones, frente a cierta contención de las importaciones, fruto de la desaceleración de la demanda interna. La tasa de paro continuó en mínimos históricos al mantenerse en el 2,7% un semestre más. Por último, la inflación continuó con la senda alcista iniciada en el último trimestre de 2004 y obtuvo una tasa del 1,8% en los seis primeros meses del año.

Ante un contexto internacional de suave desaceleración como el descrito, la economía española continuó en el primer semestre del año 2005 con el ritmo de actividad elevado y de suave aceleración iniciado en el año 2004, liderando el crecimiento de la zona del euro y alejada del estancamiento económico. Así, tras un crecimiento anual del 3,1% en el año 2004, los primeros trimestres de 2005 crecieron un 3,3% y un 3,4% respectivamente, impulsados por una vigorosa demanda interna que creció ambos trimestres al 6%, a pesar de la continuada aportación negativa del sector exterior.

De este modo, la fortaleza de la formación bruta de capital lideró la demanda interna. Esta variable creció por encima del 7% en el primer semestre del año, sustentada principalmente por la inversión en equipo, en consonancia con las buenas condiciones existentes para el desarrollo de nuevos proyectos de inversión. Le siguió el consumo privado, que continuó mostrando un gran dinamismo, debido a la notable generación de empleo y a la continua revalorización de la riqueza de las familias. En lo referente al sector exterior, a pesar de que las exportaciones se recuperaron en el segundo trimestre del año tras la fuerte detracción de los tres primeros meses, esta recuperación no fue suficiente para compensar el crecimiento de las importaciones, tanto de bienes como de servicios, por lo que la demanda externa volvió a detraer 2,6 puntos porcentuales al crecimiento del PIB, tan solo una décima menos que entre enero y marzo.

Cuadro 3
Principales variables económicas del entorno

	2002	2003	2004	2004				2005	
				I	II	III	IV	I	II
PIB real									
EEUU	1,6	2,7	4,2	4,7	4,6	3,8	3,8	3,6	3,6
Japón	-0,3	1,4	2,6	4,1	3,1	2,4	0,9	1,0	2,2
UE - 25	1,1	1,1	2,1	2,0	2,5	2,2	1,9	1,5	1,3
Alemania	0,1	-0,2	1,1	1,2	1,6	1,1	0,5	0,8	0,6
Francia	1,3	0,9	2,0	1,6	2,8	1,8	2,1	1,9	1,3
R. Unido	2,0	2,5	3,2	3,5	3,7	3,0	2,5	1,7	1,5
Inflación									
EEUU	1,6	2,3	2,7	1,8	2,9	2,7	3,3	3,0	2,9
Japón	-0,9	-0,3	0,0	-0,1	-0,3	-0,1	0,5	-0,2	-0,1
UE - 25	2,1	2,0	2,2	1,6	2,3	2,3	2,3	2,0	2,0
Alemania	1,4	1,0	1,7	1,0	1,8	1,9	2,0	1,7	1,7
Francia	1,9	2,1	2,2	1,9	2,5	2,3	2,0	1,7	1,7
R. Unido	1,3	1,4	1,3	1,3	1,4	1,2	1,4	1,7	1,9
Tasa de paro									
EEUU	5,8	6,0	5,5	5,7	5,6	5,4	5,4	5,3	5,1
Japón	5,4	5,3	4,7	4,9	4,6	4,8	4,5	4,6	4,3
UE - 25	8,7	9,0	9,0	9,1	9,0	9,0	8,9	8,8	8,7
Alemania	9,8	10,5	10,6	10,3	10,5	10,6	10,7	11,7	11,8
Francia	9,1	9,8	10,0	10,0	10,0	10,0	10,0	10,1	10,2
R. Unido	3,1	3,0	2,7	2,8	2,8	2,7	2,7	2,6	2,7

Fuente: Eurostat y OCDE.

Por el lado de la oferta, la fortaleza de la inversión, tanto residencial como pública, mostró a la construcción como la rama más dinámica durante la primera mitad del año. Los servicios, por su parte, reflejaron diferentes trayectorias. Así, mientras que los servicios de no mercado continuaron con la senda desacelerada iniciada el último trimestre de 2004, los de mercado siguieron con su tono expansivo, gracias, en parte, al dinamismo del consumo. En el lado negativo, se ratificó un trimestre más la debilidad del sector primario, que, si bien presentó una contracción inferior a la de los tres primeros meses del año, continuó en tasas de variación negativas.

Cuadro 4
Cuadro macroeconómico estatal

Tasas de variación interanual

	2003	2004	2004				2005	
			I	II	III	IV	I	II
Gasto en consumo final	3,1	4,8	3,7	4,9	5,2	5,2	5,0	4,7
Gasto de los hogares	2,6	4,4	3,3	4,6	4,7	4,8	4,8	4,8
Gasto de las administraciones	4,8	6,0	5,0	5,9	6,7	6,4	5,5	4,6
F.B.C.F.	5,6	4,9	4,2	4,0	5,2	6,1	7,0	7,5
Var. existencias(*)	0,0	0,0	0,1	0,0	0,0	0,0	0,0	0,0
Demanda interna(*)	3,9	5,1	4,1	4,7	5,5	5,9	6,0	6,0
Export. de bienes y servicios	3,6	3,3	4,0	3,3	3,7	2,3	-1,9	1,9
Import. de bienes y servicios	6,0	9,3	7,4	9,2	10,4	10,2	5,6	8,0
PIB (p.m.)	3,0	3,1	3,0	3,1	3,1	3,2	3,3	3,4
Agricultura y pesca	-0,1	-1,1	0,9	-1,0	-1,8	-2,3	-1,7	-1,0
Energía	1,3	2,0	1,8	2,6	1,8	1,8	3,4	3,6
Industria	0,9	0,3	0,2	0,5	0,4	0,3	0,7	0,5
Construcción	5,0	5,1	5,6	5,2	4,9	4,8	5,6	5,7
Servicios	2,9	3,6	3,3	3,4	3,5	4,1	4,0	4,0
Imptos. netos sobre los productos	6,8	4,1	4,6	4,1	5,3	2,6	2,3	2,4
PRO-MEMORIA								
IPC	3,0	3,0	2,2	3,2	3,3	3,4	3,3	3,2
Empleo (**)	2,5	2,6	2,6	2,3	2,6	2,8	3,2	3,2

(*) Aportación al crecimiento del PIB (**) Empleo equivalente a tiempo completo.
Fuente: Instituto Nacional de Estadística (INE).

En lo referente al empleo, el buen tono de la economía, una vez más, se trasladó al mercado de trabajo. Así, el nivel de ocupación, medido en puestos de trabajo equivalentes a tiempo completo, aumentó aproximadamente en 547.000 empleos netos, cifra que supuso un aumento interanual del 3,2%, dos décimas porcentuales más que en el primer trimestre. Los rasgos más destacables fueron la continuidad del dinamismo de la creación de empleo en el sector de la construcción, que superó el 8%, el crecimiento estabilizado de los servicios tanto de mercado como de no mercado, y el crecimiento positivo del sector agrario, que salió de tasas de variación negativas, tras seis meses perdiendo empleo. Según la encuesta de población activa, el número de parados disminuyó en 154.300 personas respecto al primer trimestre del año, situando la tasa de

paro en el 9,3%, casi un punto porcentual menos que en el trimestre anterior. En los últimos doce meses el paro disminuyó en 204.000 personas.

En lo que a la evolución de precios se refiere, el índice de precios al consumo continuó en el segundo trimestre con la moderación de las tensiones inflacionistas iniciada a principios del año en curso. El índice de precios al consumo aumentó en el segundo trimestre un 3,2%, una décima menos que en los tres primeros meses del año. La misma trayectoria registraron la inflación subyacente, que se situó en el 2,6%, y el índice armonizado de precios al consumo, que se desaceleró una décima y obtuvo una tasa de variación del 3,2%. Por su parte, el diferencial de inflación con la zona euro también se redujo en una décima al situarse en 1,2 puntos.

En cuanto al sector público, el conjunto de las Administraciones Públicas registró en el primer semestre de 2005 un déficit de 1.194 millones de euros, el 0,13% del PIB, frente a los 5.348 millones, el 0,64% del PIB, obtenido en el mismo periodo del año anterior. La positiva evolución de los ingresos y el retraso de las devoluciones del IVA permitieron que el saldo financiero del Estado mejorase en más de 4.000 millones de euros en comparación con el ejercicio anterior. Estas cifras de los seis primeros meses del año fueron el resultado de unos recursos no financieros que ascendieron a 53.290 millones de euros y de unos empleos no financieros que se elevaron hasta los 54.484 millones.

PRODUCCION Y DEMANDA

La economía vasca registró, en la primera mitad de 2005, un crecimiento de su producto interior bruto del 3,3%, cifra similar a la obtenida de media en el año 2004, dando, así, una imagen de estabilidad en su ritmo de avance. Esta evolución contrasta con el perfil de desaceleración y de bajo crecimiento que mostraron las principales economías europeas en ese mismo periodo, con la excepción de la economía española. En términos trimestrales, el segundo trimestre supuso un cambio de tendencia con respecto a la suave moderación que registró en los tres trimestres precedentes.

Cuadro 5
Cuadro macroeconómico vasco

Tasas de variación interanual

	2003	2004	2004				2005	
			I	II	III	IV	I	II
Consumo final interior	4,1	3,0	3,6	3,0	2,8	2,6	2,6	3,0
Gasto en consumo de los hogares	3,7	3,2	3,9	3,2	2,9	2,8	2,9	3,2
Gasto en consumo de las AAPP	5,8	2,3	2,3	2,4	2,3	2,3	2,6	2,7
Formación bruta de capital	5,0	4,9	4,7	4,8	5,0	5,1	5,0	5,2
Demanda interior	4,4	3,5	3,9	3,5	3,4	3,3	3,1	3,5
Aportación del saldo exterior (*)	-1,3	-0,3	-0,5	-0,1	-0,1	-0,3	0,0	0,0
Export. de bienes y servicios	-0,8	8,3	8,7	7,8	9,0	7,6	2,1	1,9
Import. de bienes y servicios	1,2	8,4	10,2	6,4	9,3	7,8	2,1	1,9
PIB (p.m.)	3,1	3,3	3,5	3,5	3,4	3,1	3,0	3,5
Sector primario	-5,7	16,8	27,9	11,7	20,8	8,7	7,5	7,4
Industria	1,2	2,5	2,5	2,6	2,7	2,0	1,4	2,3
Construcción	4,9	5,4	5,8	5,5	5,5	4,7	5,3	5,8
Servicios	3,2	3,1	3,1	3,3	3,0	2,9	3,0	3,2
Valor añadido bruto	2,6	3,3	3,5	3,4	3,4	2,9	2,7	3,2
Imp. netos sobre los productos	7,6	4,1	3,6	4,2	3,6	4,9	5,4	5,8

(*) Aportación al crecimiento del PIB.

Fuente: Eustat, series corregidas de efectos estacionales y de calendario.

Concretamente, el PIB vasco en el segundo trimestre aumentó medio punto más que en el primer trimestre, mejorando el resultado de los tres trimestres anteriores. De igual manera, este crecimiento aumentó el diferencial de crecimiento con respecto al conjunto de países europeos hasta situarlo por encima de los dos puntos porcentuales, la mayor diferencia de los últimos trimestres. Por el lado de la demanda, la característica más destacable del primer semestre es que el saldo exterior mantuvo un comportamiento neutro en cuanto a aportación al PIB, tras cuatro años consecutivos de restar fuerza a esta variable. Por último, es de destacar que la formación bruta de capital se va asentando en tasas elevadas de crecimiento.

Por el lado de la oferta, el valor añadido bruto mantuvo un tono menos dinámico que el registrado en los dos semestres anteriores, mientras que los impuestos netos acentuaron suavemente su tasa de variación.

Actividad productiva

La característica principal de la evolución de los sectores productivos en la primera mitad del año 2005 es que todos ellos realizaron aportaciones positivas al crecimiento de la economía, si bien la disparidad en el ritmo de crecimiento de cada uno de ellos es importante. Con todo, en el segundo trimestre estas diferencias se suavizaron ligeramente, dando lugar a un panorama de crecimiento sectorial más equilibrado. La moderación del sector primario y la recuperación, en el segundo trimestre, de la actividad industrial han sido los artífices del acercamiento entre las tasas de variación de los distintos sectores.

Concretamente, el sector primario continuó ofreciendo un ritmo de crecimiento muy importante, pero sin llegar a los valores conseguidos en el año 2004. Hay que recordar que las tasas de ese año estaban condicionadas por los atípicos resultados del año precedente, que acusaron la catástrofe del Prestige y una ola de calor que afectó a la agricultura y la ganadería. Ya en 2005, la parada biológica de la anchoa afectó a las ramas pesqueras, mientras que el sector forestal obtuvo buenos resultados. Por otro lado, a pesar de que se espera una excelente producción de uva, la sequía podría perjudicar los resultados de la segunda mitad del año.

Gráfico 7
Valor añadido de los sectores económicos

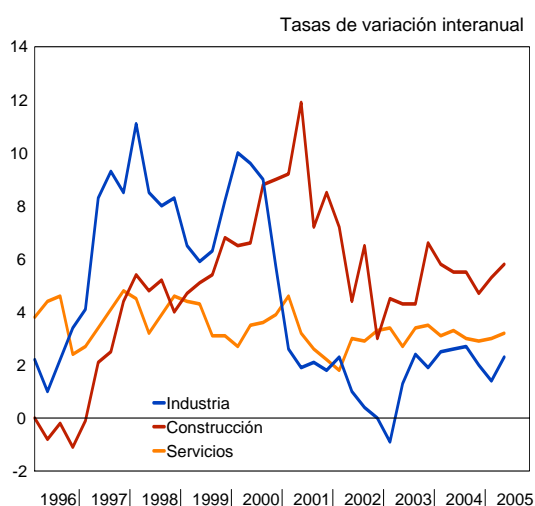
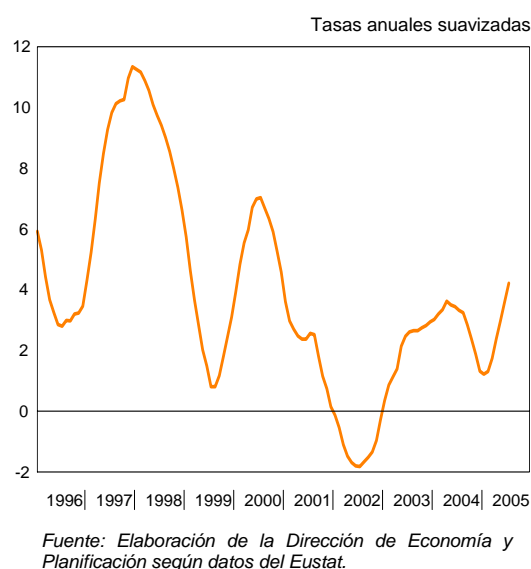


Gráfico 8
IPI del País Vasco



El valor añadido del sector industrial lleva prácticamente cuatro años creciendo por debajo del incremento del conjunto de la economía, dando muestras evidentes de debilidad. En el inicio de 2005 se ha continuado con la misma tendencia, pero hay algunos signos que presagian una recuperación del sector, como son los datos disponibles del tercer trimestre de producción, de utilización de la capacidad productiva o el indicador del clima del sector. También la cartera de pedidos muestra un perfil favorable ya desde el primer semestre, ofreciendo los resultados más optimistas de los últimos tres años.

Cuadro 6
Indicadores de actividad

Tasas de variación interanual

	2004				2005	
	I	II	III	IV	I	II
INDUSTRIA						
Valor añadido bruto	2,5	2,6	2,7	2,0	1,4	2,3
Índice de producción industrial (*)	3,2	3,5	3,1	1,9	1,4	3,0
Índice de clima Industrial	-21,7	-15,9	-11,4	-4,6	-9,1	-9,3
Utilización capac. productiva (%)	77,8	77,8	81,3	80,3	82,4	80,3
Empleo (cuentas trimestrales)	0,1	0,4	0,4	0,2	-0,3	-0,2
CONSTRUCCIÓN						
Valor añadido bruto	5,8	5,5	5,5	4,7	5,3	5,8
Consumo aparente de cemento (*)	-6,2	-11,3	-10,2	-7,6	-3,1	2,1
Empleo (cuentas trimestrales)	5,8	5,7	6,2	6,2	5,2	5,8
SERVICIOS						
Valor añadido bruto	3,1	3,3	3,0	2,9	3,0	3,2
Tráfico aéreo	20,5	23,2	14,8	11,0	8,1	9,2
Pernoctaciones hoteleras	5,9	8,8	9,0	13,7	15,2	12,3
Empleo (cuentas trimestrales)	3,0	2,9	3,0	2,8	2,6	3,0
Empleo (índice de comercio interior)	1,8	1,9	1,1	1,5	2,3	1,6

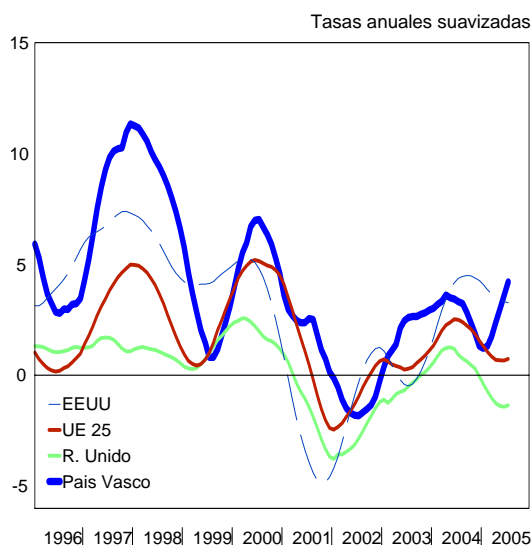
(*) Tasas anuales suavizadas.

Fuente: Elaboración de la Dirección de Economía y Planificación según datos del Ministerio de Industria, Turismo y Comercio, Eustat, INE, Oficemen y Dirección General de Aviación Civil.

El análisis del índice de producción industrial es una muestra destacable de la mejora que este sector está conociendo en los últimos meses. Así, tras la marcada desaceleración que se produjo en la segunda mitad del año 2004, desde el inicio del presente año este

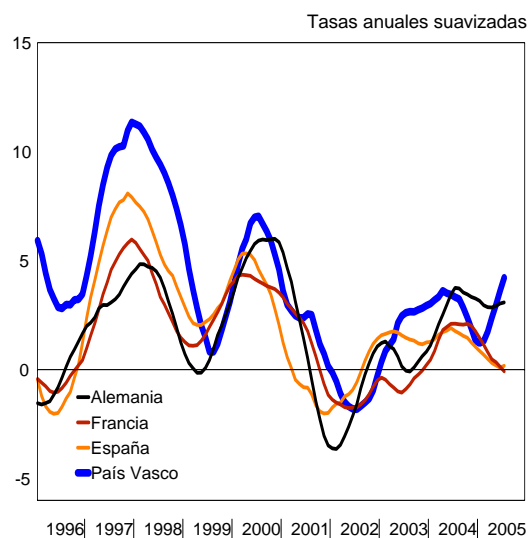
indicador ha acelerado constantemente su tasa de variación hasta situarse en valores del orden del 4%, los más altos obtenidos en los últimos cuatro años (gráficos 9 y 10). Además, esta tendencia no da muestras de flexionar, por lo que se prevé que en la segunda mitad del año el valor añadido del sector alcance valores más elevados que los conseguidos en el primer semestre. Con todo, llama la atención la desviación que el IPI vasco ha tomado respecto a las trayectorias de las grandes economías del entorno, con las que en otras épocas había marcado una notable sincronía. Efectivamente, frente a la desaceleración y posterior recuperación que ha mostrado la variable vasca, la producción industrial de esas economías ofrece un perfil de suave pero continua desaceleración. La única excepción a este comportamiento se encuentra en Alemania, que parece iniciar un pequeño movimiento ascendente en su evolución.

Gráfico 9
Evolución cíclica industrial



Fuente: Elaboración de la Dirección de Economía y Planificación según datos del Eustat y Eurostat.

Gráfico 10
Evolución cíclica industrial



Fuente: Elaboración de la Dirección de Economía y Planificación según datos del Eustat y Eurostat.

El tono ascendente que muestra el índice general se basa, en gran medida, en la fortaleza de la producción de bienes de equipo, que se aproximaba a tasas del 10% en el segundo trimestre. La recuperación de la inversión en bienes de equipo, tanto en el País Vasco como en el Estado, ha impulsado la actividad en esta rama productiva. Por el contrario, la producción de bienes de consumo, tanto duradero como no duradero, se mantuvo en tasas muy moderadas o incluso negativas durante los últimos años y tan solo en los meses más recientes ha conseguido registrar aumentos en su producción. Por su parte, los bienes intermedios han dado muestras constantes de debilidad, aunque

también en los últimos meses registran un cierto repunte en su actividad. Por último, la producción de energía se ha asentado en unos ritmos de incremento modestos, tras los fuertes crecimientos conseguidos en los dos años anteriores, en los que la irrupción de una gran empresa en el sector impulsó la actividad energética.

El sector de la construcción protagoniza uno de los periodos de expansión más prolongados que haya conocido la economía vasca en las últimas décadas. Tras siete años consecutivos registrando tasas por encima del 4,5%, en el primer semestre de 2005 ha sido capaz de dejar atrás la suave desaceleración del año precedente y volver a situarse en tasas superiores al 5,5%. Sus dos componentes principales, edificación y obra civil, consiguieron incrementos importantes, pero destaca la intensidad de la edificación, que, además, evoluciona a un ritmo más estable que la obra civil.

Por último, el sector servicios mantuvo, en el primer semestre, un ritmo de evolución estable, del orden del 3,1%, con un ligero perfil de aceleración entre los trimestres primero y segundo. Al diferenciar por el tipo de servicios, destaca el mayor impulso de los servicios de mercado, que aumentan un 3,4% de media semestral, frente a un incremento de los servicios que no se comercializan de tan solo un 2,2%.

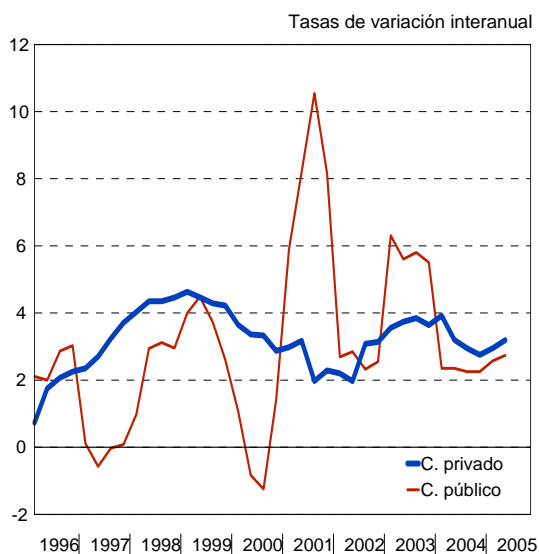
Agregados de la demanda

En el primer semestre de 2005, el crecimiento del PIB vasco se ha debido exclusivamente a la aportación realizada por la demanda interna, que avanzó un 3,3% de media, tan solo una décima por debajo del resultado obtenido el semestre anterior. No obstante, este menor incremento de la demanda interna fue compensado por un comportamiento neutro de la demanda externa, tras cuatro años consecutivos en los que este componente restó fuerza al crecimiento de la economía. Este es, por tanto, uno de los rasgos diferenciales del crecimiento económico vasco respecto al estatal, en el que el sector exterior redujo en más de dos puntos el crecimiento de su economía.

La demanda interna, en conjunto, inició un proceso de suave desaceleración en el primer trimestre de 2003, que ha continuado sin interrupción hasta el primer trimestre de 2005, moderando el crecimiento trimestral desde el 5,1% hasta el 3,1%. Sin embargo, en el segundo trimestre esta variable recuperó un tono más expansivo, del orden del 3,5%, que sitúa su incremento en la media del obtenido en el año precedente. En esta recuperación está jugando un papel destacado la formación bruta de capital, aunque también el consumo final interior mejoró en casi medio punto la tasa del primer trimestre.

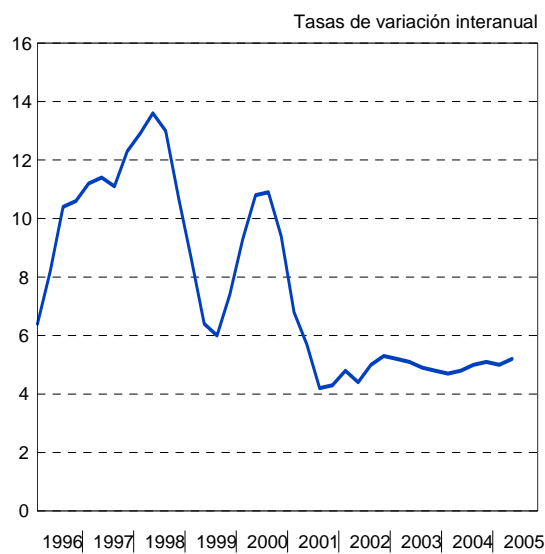
En el campo del consumo final, el consumo privado aceleró suavemente su crecimiento en el segundo trimestre, en línea con la evolución mostrada por el empleo, que consiguió el mayor incremento de los últimos tres años. El mantenimiento de los tipos de interés en unos niveles relativamente bajos y un ligero aumento del salario real son otros dos factores que ayudan a mantener el consumo privado en tasas de variación del 3%. Por tipos de productos, el consumo de bienes duraderos debió de reducirse, a tenor del descenso en las matriculaciones de automóviles. Por su parte, el consumo público aceleró ligeramente su crecimiento en el primer semestre del año, hasta situarse en el entorno del 2,7%.

Gráfico 11
Evolución del consumo



Fuente: Eustat

Gráfico 12
Evolución de la inversión



Fuente: Eustat

El otro gran componente de la demanda interna, la formación bruta de capital, marcó una senda ligeramente al alza en el periodo de referencia hasta situarse en el entorno del 5,2%. A la luz de los indicadores disponibles, puede afirmarse que tanto la inversión en bienes de equipo como la inversión en construcción mejoraron su ritmo de variación en el primer semestre del año. Así, la producción de bienes de equipo vasca aceleró de forma notable su ritmo expansivo, aunque esta misma variable en el Estado continuó en ritmos de crecimiento prácticamente nulos y la importación de estos bienes, medidos en precios corrientes, no obtuvo los favorables valores de los trimestres precedentes. Por su parte,

la inversión en construcción, a tenor de los datos de producción del sector, también debió aumentar su tasa de variación.

Cuadro 7
Indicadores de demanda interna

Tasas de variación interanuales

	2004				2005	
	I	II	III	IV	I	II
Consumo privado						
Estimación de las cuentas trimestrales	3,9	3,2	2,9	2,8	2,9	3,2
ICI minorista	1,5	4,4	5,4	5,2	1,8	3,2
Ocupados minorista	1,7	2,3	1,7	1,8	2,9	1,1
Matriculación de turismos (*)	8,1	8,5	3,1	-1,7	-5,4	-6,8
Formación bruta de capital						
Estimación de las cuentas trimestrales	4,7	4,8	5,0	5,1	5,0	5,2
IPI bienes de equipo País Vasco (*)	1,4	2,5	3,4	2,9	3,8	7,3
IPI bienes de equipo Estado (*)	1,3	2,5	2,3	0,9	0,3	-0,2
Import. nominales bienes equipo	-8,6	38,2	30,7	10,1	24,1	-4,4
Matriculación vehículos de carga (*)	12,9	15,7	13,9	13,0	13,2	12,5

(*) Tasas anuales suavizadas.

Fuente: Elaboración de la Dirección de Economía y Planificación según datos del Eustat, INE y la Dirección General de Tráfico.

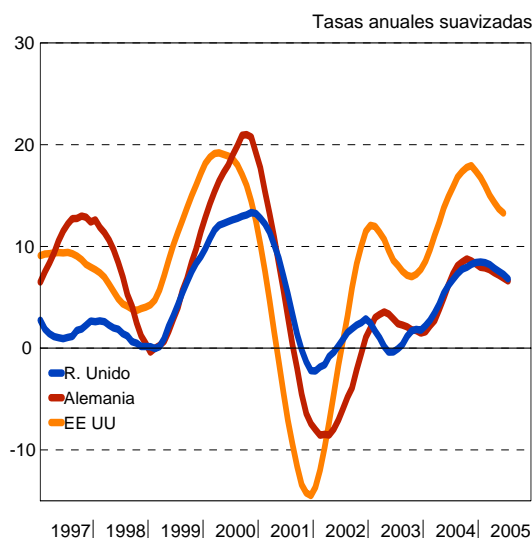
Saldo exterior y competitividad

En los primeros meses de 2005, el crecimiento de la economía mundial se moderó ligeramente, interrumpiendo así la tendencia alcista de años anteriores, en especial la del año 2004, donde se registró la expansión más rápida desde 1976. Este año fue testigo de un excepcional crecimiento de las exportaciones, que se cifró en un 9% en términos reales, duplicando el ritmo de 2003. Las proyecciones de comercio mundial efectuadas por la Organización Mundial del Comercio para el año 2005, en línea con las previsiones de crecimiento de la economía, no son tan prometedoras como en 2004, pero se prevé que el comercio crezca a una tasa real del 6,5%, por encima de la tasa media registrada desde 1994.

La Unión Europea, principal receptor de las expediciones vascas, continuó acusando falta de dinamismo en la primera mitad del año y se mantuvo anclada en reducidos ritmos de

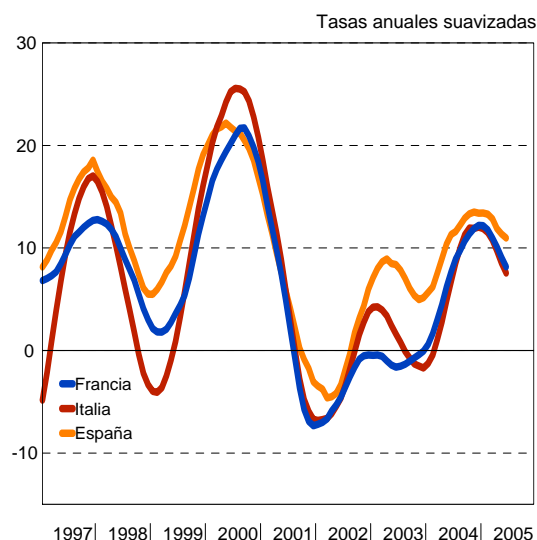
crecimiento, ofreciendo un entorno poco favorable para el País Vasco. Con todo, la contribución estimada del saldo exterior al crecimiento del PIB en el primer semestre del año fue casi nula, dando por concluida una etapa de aportaciones negativas iniciada en el año 2001. La principal causa de la falta de aportación del sector exterior fue el pobre crecimiento desacelerado tanto de las exportaciones como de las importaciones, que aumentaron al mismo ritmo, a pesar del estable tono de la demanda interna.

Gráfico 13
Importaciones nominales



Fuente: Elaboración de la Dirección de Economía y Planificación.

Gráfico 14
Importaciones nominales



Fuente: Elaboración de la Dirección de Economía y Planificación.

Así, las ventas vascas de bienes al extranjero alcanzaron, en el primer semestre del año, un valor de más de 7.071 millones de euros, cifra que supuso un aumento de tan solo un 1,9%, catorce puntos porcentuales menos que en el primer semestre de 2004, mientras que las importaciones desde el extranjero, con un valor aproximado de 7.118 millones de euros, crecieron un 19,8%. El volumen total de las transacciones (exportaciones más importaciones) ha pasado de los 12.877,2 millones del primer semestre de 2004 a los 14.189,9 millones de los seis primeros meses de 2005, es decir, un 10,2% más que en el mismo periodo del año anterior. Como consecuencia de todo ello, el saldo nominal total con el extranjero fue deficitario en 47,2 millones de euros, si bien los datos del segundo trimestre amortiguaron el déficit de los tres primeros meses del año.

Cuadro 8
Flujos de bienes con el extranjero (*)

Tasas de variación interanual

	Exportaciones		Importaciones		Saldo (millones de euros)	
	Total	No energe.	Total	No energe.	Total	No energe.
2002						
I trimestre	-2,1	-1,2	3,9	3,8	333,8	746,3
II trimestre	-8,5	-6,2	-9,1	-10,1	431,0	834,0
III trimestre	4,5	7,8	3,4	9,2	384,5	766,7
IV trimestre	8,3	8,5	10,3	6,3	317,2	737,5
2003						
I trimestre	4,6	3,2	4,0	5,3	363,1	729,9
II trimestre	7,1	6,8	8,5	11,9	425,9	792,8
III trimestre	-4,8	-7,0	2,9	-0,1	185,2	582,0
IV trimestre	0,4	-0,3	0,2	-2,9	326,1	793,8
2004						
I trimestre	9,1	7,0	5,4	0,0	490,1	923,0
II trimestre	22,4	21,4	23,0	18,2	505,5	1.032,5
III trimestre	18,1	17,1	26,7	21,9	9,4	592,5
IV trimestre	10,7	10,5	22,0	20,6	41,9	653,1
2005						
I trimestre	2,1	6,2	28,7	22,3	-205,5	657,2
II trimestre	1,8	0,9	12,6	4,0	158,3	963,6

(*) Datos provisionales.

Fuente: Eustat según datos del Dpto. de Aduanas e Impuestos Especiales.

Así, a pesar de que los principales demandantes de los productos vascos vivieron una fase de suave desaceleración, las ventas vascas a estos países, en muchos casos, disminuyeron de forma mucho más notable. Este fue el caso de Alemania o Reino Unido que, tras más de un año con una posición competitiva sólida en ambos mercados, en el segundo trimestre del año se perdió cuota de mercado. Esta desaceleración de las tasas de crecimiento de las exportaciones durante el primer semestre del año, se produjo en un entorno de débil dinamismo de las demandas internas de las principales economías, y en un contexto de apreciación del euro y de continuo crecimiento de los precios del petróleo, que perjudicó la competitividad de los productos vascos. Por el contrario, se aceleraron

las ventas efectuadas a Italia y, en especial, a EEUU, donde por fin se logró recuperar parte de la cuota de mercado perdida.

Cuadro 9
Importación de bienes por parte de algunos mercados importantes (*)

Tasas de variación interanual

	2003			2004				2005	
	II	III	IV	I	II	III	IV	I	II
Alemania	1,9	0,6	2,2	0,7	6,0	11,7	8,6	6,7	7,9
Desde el P. Vasco	7,6	-9,5	-0,6	-16,9	35,3	33,8	24,4	37,8	-9,9
Frantzia	-1,2	-2,8	0,8	0,9	8,5	12,8	12,6	12,7	7,5
Desde el P. Vasco	4,2	-6,0	3,6	8,6	23,7	3,3	7,8	0,3	-0,7
Italia	0,6	-1,6	-2,2	-1,5	7,9	13,6	14,5	10,4	7,9
Desde el P. Vasco	38,8	-13,6	-5,2	-8,4	-9,4	21,6	-4,1	19,1	21,5
Erresuma Batua	-3,3	-0,1	4,6	0,0	7,3	8,9	8,7	8,6	7,3
Desde el P. Vasco	6,4	-9,2	-8,3	-9,8	43,8	20,5	54,4	45,2	-19,9
AEB	6,4	5,5	7,7	11,0	17,7	19,0	19,8	15,9	12,8
Desde el P. Vasco	16,7	27,2	9,3	-11,5	-6,2	-3,8	5,0	-14,4	13,6

(*) A precios corrientes.

Fuente: Elaboración de la Dirección de Economía y Planificación a partir de datos del Eustat y del Ministerio de Economía y Hacienda.

Reforzando la idea de un comercio exterior desacelerado en el que los productos vascos han salido perjudicados, los resultados ofrecidos por las opiniones empresariales vascas en cuanto a la cartera de pedidos indican un pequeño retroceso respecto al último semestre de 2004, donde los datos hacían esperar una lenta pero posible recuperación de las expectativas de venta.

En el análisis por tipo de productos, las secciones arancelarias más dinámicas en la evolución de las exportaciones en el primer semestre del año fueron el sector químico, que creció un 21,4%, y los metales comunes y sus manufacturas, la primera sección más importante en cuanto al volumen facturado, que crecieron un 19,3%. Ambos sectores mantuvieron una tendencia similar al mostrar un crecimiento suavemente desacelerado en el segundo trimestre del año. Les siguen, aunque con menor intensidad, el sector del papel, que se acelera en el segundo trimestre del año, y el de máquinas y aparatos, que, tras un comienzo de año en tasas negativas repunta hasta el 15,9% en el segundo trimestre. En el lado negativo, se sitúa la mala evolución de los bienes de equipo, que

retroceden el -4,4%, a causa de la fuerte contracción sufrida por el sector de material de transporte, que presentó una evolución negativa en ambos trimestres. Por último, los productos agrícolas vuelven a reducirse un semestre más, tras un fin de año 2004 en tasas positivas.

Cuadro 10
Cartera de pedidos de la industria vasca (*)

	Total	Extranjero
Año 2002 (media)	-15,8	-19,2
I trimestre	-17,1	-20,0
II trimestre	-12,0	-25,7
III trimestre	-11,1	-18,0
IV trimestre	-23,0	-22,0
Año 2003 (media)	-23,5	-31,1
I trimestre	-21,1	-29,0
II trimestre	-26,2	-31,3
III trimestre	-20,7	-32,0
IV trimestre	-25,7	-32,0
Año 2004 (media)	-25,1	-29,3
I trimestre	-37,9	-43,7
II trimestre	-28,8	-28,7
III trimestre	-20,2	-25,7
IV trimestre	-13,6	-19,0
Año 2005 (media)		
I trimestre	-13,8	-19,0
II trimestre	-15,8	-20,0

(*) Saldo neto de respuestas empresariales (diferencia entre porcentajes extremos).
Fuente: Elaboración de la Dirección de Economía y Planificación según datos del Ministerio de Industria, Turismo y Comercio.

En el apartado importador, dejando a un lado el sector agrícola, que, al igual que en el apartado exportador, vuelve a caer hasta tasas de variación negativas, y al sector del papel, que se retrae el -10.3% en el segundo trimestre del año, tras un expansivo crecimiento desde principios de 2004, el dinamismo fue la tónica en casi todas las rúbricas. En especial, los metales comunes y sus manufacturas crecieron al 26,7%, seguido de los sectores de material de transporte y de bienes de equipo, que parecen superar la fase de contracción en la que se sumieron en el primer trimestre del año.

Cuadro 11
Comercio de bienes con el extranjero
(primer semestre)

Unidad: millones de euros

	Exportaciones			Importaciones		
	2004(*)	2005(*)	%	2004(*)	2005(*)	%
TOTAL	6.936,4	7.071,3	1,9	5.940,8	7.118,6	19,8
No energéticas	6.524,9	6.740,2	3,3	4.569,4	5.119,4	12,0
Productos Agrícolas	236,4	231,9	-1,9	389,5	387,2	-0,6
Química	170,9	207,4	21,4	212,2	228,5	7,7
Caucho y plástico	426,2	428,6	0,6	296,1	320,5	8,2
Papel	200,9	219,1	9,0	162,1	161,3	-0,5
Metales y sus manufacturas	1.602,1	1.911,6	19,3	1.433,0	1.815,3	26,7
Bienes de equipo	3.461,7	3.310,0	-4,4	1.621,0	1.723,2	6,3
Máquinas y aparatos	1.477,4	1.577,7	6,8	1.024,5	1.073,5	4,8
Material de transporte	1.984,3	1.732,3	-12,7	596,6	649,8	8,9
Otras manufacturas	378,9	374,8	-1,1	432,9	462,4	6,8
No clasificados	47,9	56,9	18,8	22,6	21,1	-6,8

(*) Datos provisionales.

Fuente: Eustat según datos del Dpto. de Aduanas e Impuestos Especiales.

Por áreas de destino, las exportaciones no energéticas vascas mostraron un comportamiento desigual. Así, mientras que las dirigidas a los países desarrollados englobados dentro de la OCDE y principales receptores de las exportaciones vascas registraron un notable crecimiento del 5,2% en el primer semestre, las que tenían por destino los países no desarrollados se redujeron un -5,5%. En el grupo de la OCDE, el mayor ritmo importador correspondió a la UE-25, con una tasa de crecimiento del 5,9%, cifra que supuso un descenso de casi cuatro puntos porcentuales respecto a la obtenida el primer semestre de 2004, principalmente por la desaceleración en las expediciones a Alemania y Reino Unido que, a pesar de terminar el semestre con tasas de variación positivas, en el segundo trimestre del año sufrieron una fuerte contracción de más de diez puntos cada una.

Por su parte, fuera de la OCDE, el fuerte dinamismo del área de América Latina, que creció un 37,9%, y el de la zona de PARI (países asiáticos de reciente industrialización excepto Corea del Sur), que creció un 37,3%, no fueron suficientes para paliar la pérdida

de fuerza sufrida por la antigua Unión Soviética y Europa del Este, así como las del resto de países no pertenecientes a la OCDE, que se sitúan en tasas de variación negativas.

Cuadro 12
Flujos no energéticos del País Vasco con el extranjero
(primer semestre)

Miles de euros y tasas de variación interanual

	Exportaciones			Importaciones			Saldo	
	2004(*)	2005(*)	% var.	2004(*)	2005(*)	% var.	2004(*)	2005(*)
TOTAL	6.524,9	6.740,2	3,3	4.569,4	5.119,4	12,0	1.955,5	1.620,8
OCDE	5.374,3	5.652,5	5,2	3.669,8	3.881,3	5,8	1.704,5	1.771,2
Zona Euro	3.786,5	4.007,0	5,8	2.690,0	2.844,0	5,7	1.096,5	1.163,0
Nuevos países miembros	217,2	213,9	-1,5	85,7	107,2	25,1	131,5	106,7
Unión Europea 25	4.646,0	4.920,9	5,9	3.291,2	3.512,2	6,7	1.354,8	1.408,7
Francia	1.380,0	1.417,1	2,7	753,5	749,1	-0,6	626,5	68,0
Alemania	997,0	1.066,6	7,0	869,1	900,3	3,6	127,9	166,3
Reino Unido	511,3	560,1	9,5	406,7	443,3	9,0	104,6	116,8
Italia	473,6	564,4	19,2	469,4	501,6	6,9	4,2	62,8
Resto OCDE (1)	945,5	945,6	0,0	464,3	476,3	2,6	481,2	469,3
EE UU	275,1	268,4	-2,5	138,2	118,5	-14,3	136,9	149,9
No OCDE	1.150,6	1.087,7	-5,5	899,6	1.238,2	37,6	251,0	-150,5
Ex-URSS y Europa E.	306,4	292,4	-4,6	304,3	396,9	30,4	2,1	-11,9
América Latina (2)	237,6	327,7	37,9	181,5	292,7	61,2	56,1	35,0
PARI (3)	30,3	41,5	37,3	48,1	48,2	0,1	-17,8	-6,7
Resto del mundo	576,4	426,0	-26,1	365,7	500,4	36,8	210,7	-74,4

(*) Datos provisionales (1) OCDE excepto UE 15 (2) Excepto México (3) Excepto Corea del Sur.

Fuente: Eustat según datos del Dpto. de Aduanas e Impuestos Especiales.

En el apartado de las importaciones no energéticas, tanto las provenientes de la OCDE como las de fuera de esta área experimentaron unos incrementos positivos, siendo en todo caso de mayor cuantía las procedentes de los países no integrados en la OCDE (37,6%), respecto a los países de la OCDE (5,8%). De este modo, en el área no OCDE todos los países mostraron una evolución acelerada y dinámica, a excepción de la zona PARI, que creció un pobre 0,1% debido a la fuerte contracción sufrida en el segundo trimestre. En el ámbito OCDE, el ritmo importador de la UE-25 se aceleró hasta el 6,7%, tasa que mostró un descenso de más de diez puntos porcentuales respecto a la obtenida en el primer semestre de 2004, debido al ritmo de crecimiento desacelerado mostrado por

los principales países, en especial Francia y Alemania, que concluyeron el segundo trimestre en tasas negativas. En el lado negativo, encontramos a EEUU, que, a pesar de mostrar una contracción inferior a la registrada en los seis primeros meses de 2004, continuó en tasas negativas.

MERCADO DE TRABAJO

Durante el primer semestre de 2005 en lo relativo al mercado laboral, la economía vasca confirmó la senda positiva iniciada en periodos anteriores, generando aún más puestos de trabajo y con un descenso notable en el número de personas paradas, sin olvidar la importancia que tuvieron los cambios metodológicos introducidos por las distintas fuentes estadísticas en este apartado.

Cuadro 13
Evolución del empleo y del paro

Tasas de variación interanual

	2004	2004			2005	
		II	III	IV	I	II
Ocupación PRA	1,6	1,4	1,0	2,3	1,8	0,5
Puestos de trabajo (Eustat)	2,2	2,2	2,2	2,2	2,0	2,4
Afiliación Seguridad Social	1,8	1,8	1,6	1,6	1,5	2,4
Personas en paro PRA	-8,7	-4,2	-6,3	-20,3	-18,5	-27,2
Paro registrado (INEM)	0,1	1,2	0,1	-2,1	-3,6	-6,1
Tasa de paro (PRA)	%7,8	%8,0	%7,6	%7,0	%7,0	%5,9

Fuente: Eustat, Seguridad Social e INEM.

Así, las distintas fuentes estadísticas muestran una evolución favorable de la ocupación, pero con distintos ritmos de crecimiento. De este modo, mientras que la PRA parece alcanzar su techo en el cuarto trimestre de 2004, entrando a partir de esa fecha en una fase de desaceleración, tanto el Eustat en sus cuentas trimestrales como la Seguridad Social, aceleran su crecimiento en el segundo trimestre de 2005, viéndose beneficiada esta última por el proceso de regularización de inmigrantes iniciado el pasado mes de febrero.

La contabilidad trimestral del Eustat, a su vez, confirmó dicha aceleración del empleo con un avance notable del 2,4% en el segundo trimestre de 2005, destacando el empuje de la

construcción. El empleo vino acompañado de una ganancia de productividad en torno al 1% en el primer semestre de 2005, registro similar al del semestre pasado, con lo que parece que la productividad de la economía vasca se ha estabilizado en torno a esta cifra.

Cuadro 14
Empleo y ganancias de productividad por sectores

Tasas de variación interanual

	2004				2005	
	I	II	III	IV	I	II
Empleo total:	2,0	2,2	2,2	2,2	2,0	2,4
Productividad total:	1,5	1,3	1,2	0,9	1,0	1,1
Empleo del sector primario	-10,8	-6,7	-10,1	-3,7	-0,7	2,3
Productividad sector primario	43,4	19,7	34,4	12,9	8,3	5,0
Empleo en la industria	0,1	0,4	0,4	0,2	-0,3	-0,2
Productividad en la industria	2,4	2,2	2,3	1,8	1,7	2,5
Empleo en la construcción	5,8	5,7	6,2	6,2	5,2	5,8
Productividad en construcción	0,0	-0,2	-0,7	-1,4	0,1	0,0
Empleo en los servicios	3,0	2,9	3,0	2,8	2,6	3,0
Productividad en los servicios	0,1	0,4	0,0	0,1	0,4	0,2

Fuente: Elaboración de la Dirección de Economía y Planificación según datos del Eustat.

Analizando la evolución por sectores, la creación de empleo en este semestre se sustentó básicamente en los sectores de construcción y servicios, mientras que la industria expulsó empleo. La construcción, concretamente, continuó generando empleo de forma vigorosa, pero el valor añadido perdió un poco de peso, con lo que las ganancias de productividad prácticamente fueron nulas. La industria, en cambio, mostró una aceleración en su valor añadido, pero siguió perdiendo empleo, con lo que la productividad fue cercana al 2% en el semestre. Finalmente, los servicios crearon niveles de empleo similares a periodos anteriores, pero con unos niveles modestos de productividad del 0,3%.

Considerando la población ocupada en términos de la PRA, hay que destacar que en el segundo trimestre de 2005 el empleo ha sufrido una desaceleración en su crecimiento, medido en tasas interanuales, respecto al trimestre anterior, pasando de un 1,8% a un 0,5%, perjudicado principalmente por la desaceleración en la que ha entrado la ocupación femenina. Todo ello provocó que la tasa de ocupación presentara un perfil de

desaceleración, cayendo al 51,1%, motivado básicamente porque la tasa de ocupación femenina presentó un perfil descendente, mientras la tasa de ocupación masculina se mantuvo invariable respecto al trimestre anterior.

Cuadro 15
Principales variables del mercado de trabajo

Tasas de variación interanual

	Miles de personas	2004			2005	
	II-2005	II	III	IV	I	II
Población activa	988,9	0,8	0,5	0,3	-0,5	-0,4
Hombres	573,2	-0,4	-0,7	-0,6	-0,9	-1,0
Mujeres	415,6	2,4	2,2	1,4	0,1	-1,3
Población ocupada	930,2	1,2	1,5	1,7	1,4	0,9
Hombres	547,2	-0,5	-0,6	-0,1	0,3	0,6
Mujeres	382,9	3,7	4,7	4,3	2,9	1,5
Población parada	58,7	-4,1	-11,2	-16,7	-23,6	-28,3
Hombres	26,0	-11,8	-26,8	-33,9	-24,8	-18,4
Mujeres	32,7	-8,8	-20,5	-25,1	-27,1	-28,3
Tasa de paro	----	8,0	7,6	7,0	7,0	5,9

Fuente: Elaboración de la Dirección de Economía y Planificación según datos del Eustat.

La desaceleración registrada en la tasa de ocupación se vio reflejada en los distintos grupos de edad, pues todos moderaron sus tasas. El empleo juvenil fue el que peores resultados ofreció, pues aún continúa su caída iniciada en el primer trimestre de 2004, mientras que tanto el descenso de la tasa de ocupación del grupo intermedio como el registrado en la tasa de los mayores de 45 años fue más leve, sobre todo en este último grupo. De todas formas, no podemos olvidar que la PRA introdujo distintas variaciones en este periodo, entre ellas la actualización de la población a los datos del censo de 2001, que supuso un incremento de ésta, con lo que los resultados se vieron afectados.

En cuanto a la participación, hay que reseñar que en este segundo trimestre se produjo una desaceleración considerable, con una caída del -1,7% de la población activa, en tasa interanual. Las tasas de actividad masculina y femenina se redujeron respecto al trimestre anterior, destacando el registro del primer grupo, que marcó el valor más bajo desde el año 1997. Por grupos de edad, los resultados tampoco fueron demasiado favorables, con descensos en todos los grupos, siendo el grupo de 16 a 24 años, una vez

más, el que mostró la peor evolución, registrando en el segundo trimestre el valor más bajo de toda la serie.

Cuadro 16
Evolución de las tasas de actividad, ocupación y paro

Porcentajes

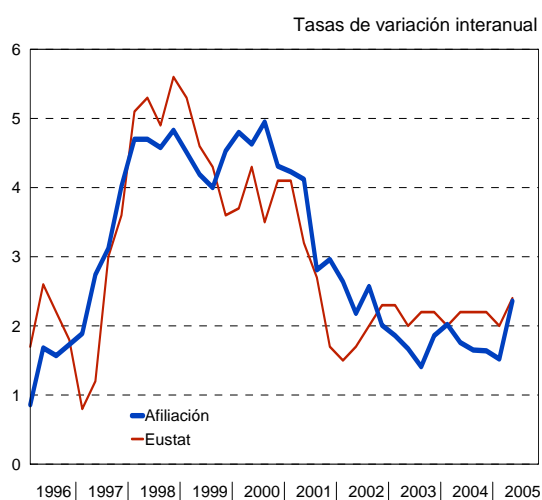
	2003	2004	2004		2005	
			III	IV	I	II
Tasa de actividad total	55,1	55,4	55,4	55,4	55,3	54,3
Hombres	66,2	65,8	65,9	65,6	65,6	64,8
Mujeres	44,5	45,5	45,6	45,8	45,5	44,4
16 a 24 años	40,6	40,7	41,5	39,3	38,5	36,3
25 a 44 años	86,6	86,5	86,2	86,4	85,7	84,7
45 años y más	35,1	35,7	36,0	36,1	36,8	36,0
Tasa de ocupación total	50,4	51,1	51,2	51,5	51,4	51,1
Hombres	61,9	61,5	61,8	61,4	61,8	61,8
Mujeres	39,4	41,2	41,3	42,2	41,6	40,9
16 a 24 años	31,6	32,4	32,2	31,8	31,5	31,1
25 a 44 años	78,5	79,5	79,6	80,1	79,5	78,9
45 años y más	33,9	34,3	34,7	34,8	35,3	35,1
Tasa de desempleo total	8,6	7,8	7,6	7,0	7,0	5,9
Hombres	6,5	6,5	6,2	6,4	5,8	4,5
Mujeres	11,5	9,6	9,4	7,9	8,7	7,9
16 a 24 años	22,2	20,5	22,2	18,9	18,2	14,1
25 a 44 años	9,2	8,1	7,7	7,4	7,3	6,8
45 años y más	3,6	3,9	3,5	3,5	4,1	2,6

Fuente: PRA (Eustat).

Continuando con el análisis del desempleo en términos de la PRA, en este semestre los datos fueron muy positivos, pues se produjo una aceleración en el descenso de personas paradas iniciado a finales del 2003. La tasa de paro alcanzó durante el último trimestre un valor muy moderado, del 5,9% y acercándose al llamado pleno empleo, con descensos muy notables del número de personas en paro, obteniendo ambos núcleos de población también tasas históricas, del 4,5% y el 7,9% respectivamente. Por edades, el panorama fue similar, con descensos importantes en todos los grupos. Todo ello provocó que la

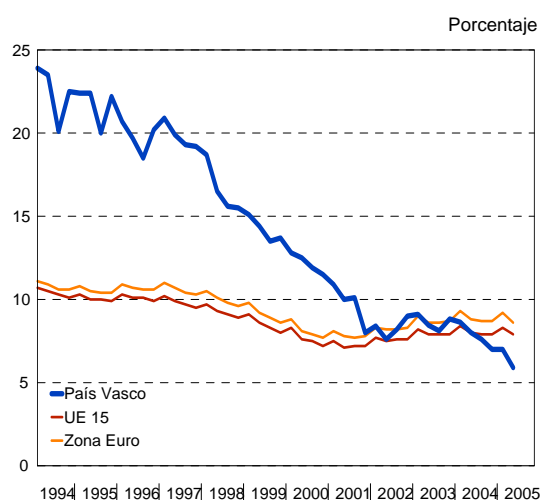
tasa que componen la Unión Económica y Monetaria (8,7%) y la tasa media de la Europa de 25 miembros (8,8%) queden ya muy lejos de los registros de la economía vasca.

Gráfico 15
Evolución del empleo



Fuente: Eustat y Seguridad Social.

Gráfico 16
Evolución de la tasa de paro



Fuente: Eustat.

Finalmente, la tendencia negativa de la evolución de la contratación cambió de signo, tras registrar una caída del -2,0% en el primer trimestre y obtener un resultado positivo del 1,8% en el segundo trimestre. Tanto los contratos indefinidos como los contratos temporales marcaron en el segundo trimestre valores positivos del 1,8%, tras sufrir una caída del -1,6% y el -2,0% respectivamente en el primer trimestre de 2005.

PRECIOS, COSTES Y SALARIOS

En la parte transcurrida del año 2005, la característica más destacable en materia de precios ha sido el ya mencionado encarecimiento del precio del petróleo, que se constituye, según los principales organismos internacionales, en la mayor amenaza para un crecimiento duradero de la economía mundial. Sin embargo, a pesar de la importancia de dichas subidas, su impacto en los principales indicadores de precios y de costes ha sido, por el momento, bastante limitado.

Concretamente, el índice de precios de consumo aumentó durante los primeros meses del año desde el 2,9% de enero hasta el 3,4% de abril, para moderarse posteriormente y mantenerse en el entorno del 3,2% en los meses más recientes. Por tanto, se mantiene lejos del objetivo fijado por el Banco Central Europeo de no superar el 2%. En términos de diferencial de inflación con respecto a la zona del euro, los precios en el País Vasco aumentaron del orden de un punto porcentual por encima de los europeos, con lo que no se produjeron avances adicionales en la convergencia de ambos indicadores.

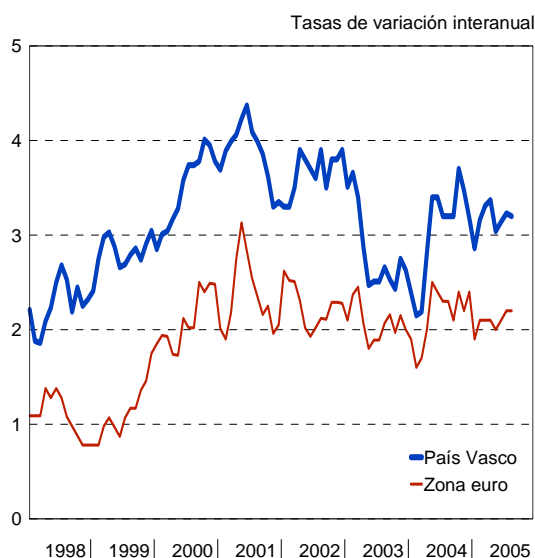
Centrando el análisis en la evolución del petróleo, se debe reseñar que inició el primer trimestre de 2005 con una cotización superior a los 55 dólares por barril, descendiendo a 48 dólares a mediados de mayo, para posteriormente alcanzar en agosto un máximo histórico de 68 dólares por barril. Entre las razones de esta subida destacan las expectativas de incremento de demanda, que elevan los precios de los contratos a futuro, y, sobre todo, la limitada capacidad de producción y refino. Si a todo ello añadimos que el euro acumuló una notable depreciación en el transcurso del año, el efecto del encarecimiento, medido en euros, se ha amplificado.

Continuando con el análisis de la inflación de la economía vasca y, más en concreto, estudiando los grupos especiales que componen el índice general, podemos destacar que tanto la contribución de los alimentos frescos como la de los productos energéticos no fue positiva. Los primeros pasaron de un 3,4% a un 4,3%, motivado por el avance que registraron las partidas de frutas y hortalizas, mientras que los productos energéticos, como viene siendo habitual, volvieron a ser el componente más inflacionista, con un incremento del 6,1% en el primer trimestre y 6,7% en el segundo, afectados, además de por el petróleo, por las subidas del gas natural y butano en el mes de abril. Por su parte, la inflación subyacente fue reduciéndose en los últimos meses, cayendo del 2,8% del primer trimestre hasta el 2,7% en el segundo trimestre, para llegar al 2,4% en el último mes publicado, gracias a la disminución en el precio de los alimentos elaborados y los servicios, los cuales, a pesar de ello, continúan presentando incrementos muy elevados, sin apenas modificar su ritmo de crecimiento en los últimos años.

Atendiendo a los distintos grupos de bienes, los productos con mayor dependencia respecto del petróleo volvieron a ser los más inflacionistas, caso del transporte y la vivienda. Así, en el caso del primero, la subida del petróleo supuso un encarecimiento en el precio de los combustibles, mientras que para la vivienda el factor negativo fue el incremento del gasóleo para calefacción. Tampoco debemos olvidar que el grupo de bebidas alcohólicas y tabaco permaneció en tasas muy altas, concretamente del 5,3% en

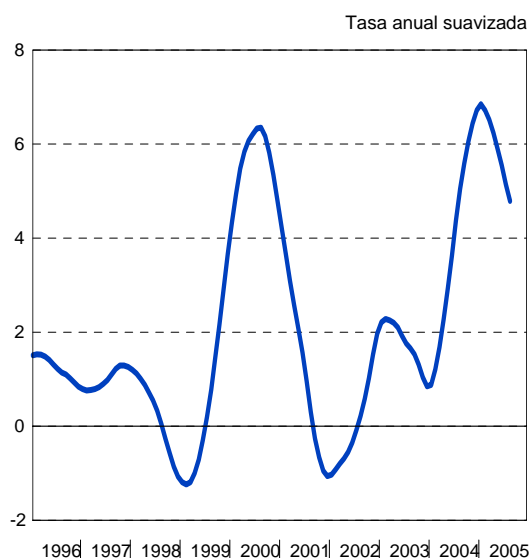
el segundo trimestre, a raíz de la subida en el precio del tabaco registrada en el mes de abril de 2005, pero a partir del mes de mayo comenzó a registrar incrementos más moderados. Entre los grupos que contribuyeron positivamente a la evolución de la inflación, hay que citar nuevamente tanto al grupo de comunicaciones como al de ocio y cultura, que se mantuvieron en tasas de variación interanual negativas, beneficiados porque las subidas de la telefonía móvil y los paquetes turísticos fueron más acentuadas en el mismo periodo del ejercicio anterior.

Gráfico 17
Evolución del IPC



Fuente: INE y Eurostat.

Gráfico 18
Evolución del IPRI



Fuente: Elaboración de la Dirección de Economía y Planificación según datos del Eustat.

La evolución de los precios industriales, por su parte, mostró una mayor incidencia de factores coyunturales, de manera que tras acelerar a lo largo de todo el año 2004 su ritmo de aumento de precios, en el presente año la tendencia es justo la opuesta. Así, frente a una tasa de variación del 6,9% en el mes de enero, el dato del mes de agosto, último disponible, había moderado el ritmo hasta el 4,8%. Por componentes principales del índice, hay que destacar el importante aumento de precios registrado en el grupo de energía, explicado por el ya mencionado encarecimiento del crudo, que llega a superar en los últimos meses el 20% de subida. También los bienes intermedios, que incluyen otras materias primas, conocieron un importante encarecimiento durante los primeros meses del año, si bien han ido moderando su ritmo de aumento hasta situarse muy por debajo de la subida media del mes de agosto. Por último, tanto los bienes de consumo

como los de equipo registraron subidas de precios muy moderadas, en línea con su necesidad de competir en mercados abiertos.

Cuadro 17
IPC del País Vasco

Tasas de variación interanual

	2002	2003	2004	2005	2005	2005
				I	II	Agosto
Índice general	3,7	2,8	3,0	3,1	3,2	3,2
Alimentación y bebidas no alcohólicas	4,2	4,1	4,3	3,6	3,8	3,4
Bebidas alcohólicas y tabaco	5,2	3,0	3,7	5,0	5,3	3,9
Vestido y calzado	5,1	3,0	0,7	0,6	1,0	0,1
Vivienda	3,0	2,9	4,2	3,8	4,5	5,5
Menaje	2,1	1,7	2,2	2,3	2,3	1,8
Medicina	3,4	1,8	0,7	1,3	0,8	0,8
Transporte	2,3	2,1	4,1	5,0	4,5	6,1
Comunicaciones	-2,9	-2,6	-1,1	-0,7	-2,0	-1,9
Ocio y cultura	2,6	0,0	-0,2	0,0	-1,0	-0,2
Enseñanza	3,9	4,7	4,4	4,4	4,2	4,2
Hoteles, cafés y restaurantes	5,2	3,6	4,0	4,4	4,6	4,2
Otros	5,1	3,1	2,6	2,7	3,6	3,1
Inflación subyacente	4,0	2,7	2,7	2,8	2,7	2,4
Inflación residual	2,2	3,7	4,6	4,7	5,5	7,3

Fuente: Instituto Nacional de Estadística (INE).

Respecto a los costes laborales, según la Encuesta Trimestral de Coste Laboral, el coste laboral medio por trabajador y mes aumentó un 4,3% en el segundo trimestre, nueve décimas más que el trimestre precedente, con crecimientos tanto en el componente salarial (4,1% frente al 2,9% del primer trimestre) como en los costes no salariales, los cuales pasaron de un 4,8% a un 5,0%. Por ramas de actividad, tanto los servicios como la industria se mantuvieron relativamente estables, mientras que la construcción se aceleró de forma notable, con un incremento del coste salarial del 6,1% en el segundo trimestre. Así, el incremento de la remuneración señalado, unido al avance moderado de la productividad, provoca que el ritmo de avance de los costes laborales unitarios sea superior a los que experimentan los países de la zona del euro.

Cuadro 18
IPRI del País Vasco

Tasas de variación interanual

	2002	2003	2004	2005	2005	2005
				I	II	Agosto
Índice general	0,3	1,8	4,3	7,3	5,3	4,4
Bienes de consumo	2,2	1,6	1,9	2,2	1,5	1,6
Bienes de consumo duradero	1,1	0,3	0,9	2,5	2,2	2,1
Bienes de consumo no duradero	2,7	2,7	2,4	2,0	1,1	1,3
Bienes de equipo	0,7	3,4	1,0	2,7	1,7	1,4
Bienes intermedios	0,9	1,8	6,8	10,2	6,0	2,6
Energía	-4,0	0,0	5,5	13,6	15,6	20,5

Fuente: Eustat.

Finalmente, el incremento salarial presentado por la estadística de convenios colectivos hasta el mes de junio fue similar al mostrado por la estadística de costes laborales, con un avance del 4,2%, dos décimas superior al incremento registrado a finales de 2004, motivado tanto por el impacto de las cláusulas de salvaguarda de los convenios de 2004 como por el repunte en las subidas salariales pactadas en los convenios de nueva firma. En concreto, el número de trabajadores afectados por dichos convenios hasta el mes de junio fue de 210.416 con un total de 342 convenios, de los cuales el 86% fueron de empresa, pero sólo representaban al 23,2% del total de los trabajadores.

Cuadro 19
Incremento salarial pactado en convenio

	2000	2001	2002	2003	2004	2005(*)
Convenios en vigor:	3,9	4,5	3,9	4,4	4,0	4,2
Firmados durante el año	4,0	4,4	3,8	4,9	3,9	4,2
Por ámbito de negociación:						
Convenios sectoriales	3,8	4,5	3,9	4,5	4,0	4,5
Convenios de empresa	3,9	4,1	4,0	3,9	3,8	3,3

(*) Convenios registrados hasta el mes de junio de 2005.

Fuente: Consejo de Relaciones Laborales.

SECTOR PÚBLICO

Los datos correspondientes a las operaciones presupuestarias del Gobierno Vasco a fecha de 30 de junio, tanto de 2004 como de 2005, se saldaron con un superávit para ambos periodos, motivado porque en el segundo trimestre se ingresan cantidades importantes provenientes de diferentes impuestos, como los ingresos impositivos de periodicidad mensual (grandes empresas), las declaraciones trimestrales de IRPF e IVA correspondientes a pymes y actividades empresariales y profesionales, y el primer pago a cuenta del impuesto sobre sociedades.

Desde la perspectiva de los ingresos, se desprende que registraron un avance moderado del 3,5%, comprobándose que la mayor parte de los ingresos correspondían a operaciones de carácter corriente y en concreto, a las aportaciones de las diputaciones forales que, como ya es sabido, continúan siendo la fuente principal de ingresos. Los ingresos de capital, a su vez, volvieron a presentar las mayores variaciones, algo habitual dado su escaso volumen y las diferencias en el calendario de ejecución de los fondos europeos.

Por el lado de los gastos, el incremento fue ligeramente superior (4,5%), debido principalmente a que los gastos corrientes, que recogen el mayor volumen de gasto total, crecieron un 5,0%. Si analizamos los distintos capítulos, hay que reseñar que ninguno de ellos presentó variaciones muy importantes, creciendo todos de forma moderada y sostenida, si exceptuamos el capítulo de los gastos financieros, que siempre registra una evolución más irregular.

Esta evolución de los ingresos corrientes y gastos corrientes provocó que el ahorro bruto disminuyera, pero continuara siendo positivo, puesto que los citados gastos crecieron más que los ingresos corrientes. La capacidad de financiación continuó siendo positiva y se aproximó al saldo del ejercicio anterior, gracias a que los ingresos de capital crecieron de forma notable, mientras que los gastos de capital se redujeron. Al tener en cuenta las variaciones netas de activos y pasivos financieros, el superávit acumulado alcanzó los 258 millones de euros, por debajo de los 422 millones obtenidos en el mismo periodo de 2004.

Centrándonos en la recaudación, el hecho de que la actividad productiva mantuviera una evolución al alza, se tradujo en una mejora significativa en materia de tributos concertados. De este modo, la recaudación por tributos concertados en el País Vasco a

junio de 2005 ascendió a 4.101 millones de euros, con un incremento notable del 11,4%, cuando en el mismo periodo del ejercicio anterior el incremento fue tan solo del 4,3%. Las razones de este importante crecimiento se encuentran en el buen comportamiento tanto de la imposición directa (10,8%) como de la imposición indirecta (9,6%).

Cuadro 20
Operaciones presupuestarias del Gobierno Vasco
 Enero-junio 2005

Miles de euros

	2004	2005	% Variación
1. INGRESOS CORRIENTES	3.168.238	3.265.915	3,1
2. GASTOS CORRIENTES	2.543.938	2.671.532	5,0
Gastos de Personal	687.398	720.308	4,8
Gastos de Funcionamiento	863.038	896.692	3,9
Gastos Financieros	25.663	20.854	-18,7
Transferencias Corrientes	967.839	1.033.678	6,8
3. AHORRO BRUTO (1-2)	624.300	594.383	-4,8
4. INGRESOS DE CAPITAL	11.142	25.204	126,2
5. GASTOS DE CAPITAL	155.808	149.746	-3,9
Inversiones Reales	55.576	51.841	-6,7
Transferencias de Capital	100.232	97.905	-2,3
6. CAPACIDAD (+)/NECESIDAD (-) DE FINANCIACIÓN (3+4-5)	479.634	469.841	---
7. VARIACIÓN NETA DE ACTIVOS FINANCIEROS	57.342	91.229	59,1
8. VARIACIÓN NETA DE PASIVOS FINANCIEROS	0	-120.202	---
9. SUPERÁVIT/DÉFICIT PRESUPUESTARIO (6-7+8)	422.292	258.410	---

Fuente: Departamento de Hacienda y Administraciones Públicas.

Atendiendo a la naturaleza de los tributos y comenzando por el IRPF, este registró un avance del 10,8%, frente a una caída del -3,0% en 2004, beneficiado por el incremento de su componente más importante, las retenciones sobre los rendimientos de trabajo (8,1%). Este crecimiento vino motivado por el perfil ascendente de la masa salarial, consecuencia de la mejora registrada en el empleo y favorecido por el proceso de regularización de los trabajadores inmigrantes.

El impuesto sobre sociedades también se comportó de forma positiva, incrementándose en un 5,0%, ligeramente por debajo del 5,9% obtenido en 2004. Todos sus componentes

registraron variaciones positivas, debiendo destacar el avance de la cuota diferencial neta, pues ya se ingresó el primer pago a cuenta de las sociedades con normativa común, que ingresan en las distintas Diputaciones según su volumen de operaciones.

Cuadro 21
Evolución de los tributos concertados
Enero-junio 2005

Miles de euros

TRIBUTO	Recaudación			
	2004	2005	% s/Ppto.	% Var. 05/04
I.R.P.F.	1.121.455	1.242.288	38,1	10,8
-Retenciones Rdtos. trabajo y actividades profesionales	1.497.429	1.618.931	47,9	8,1
-Retenciones Rdtos. capital mobiliario	64.770	70.910	59,8	9,5
-Retenciones Rdtos. capital inmobiliario	13.912	14.435	48,0	3,8
-Retenciones ganancias patrimoniales	5.477	5.499	44,7	0,4
-Pagos fraccionados profesionales y empresariales	80.063	81.674	49,7	2,0
-Cuota diferencial neta	-540.196	-549.161		-1,7
Impuesto de Sociedades	165.078	173.383	14,8	5,0
-Retenciones Rdtos. capital mobiliario	64.771	70.910	59,8	9,5
-Retenciones Rdtos. capital inmobiliario	13.931	14.435	48,0	3,6
-Retenciones ganancias patrimoniales	5.477	5.499	44,7	0,4
-Cuota diferencial neta	80.899	82.539	8,2	2,0
Impuesto sobre renta de los no residentes	12.049	12.264	94,3	1,8
Impuesto sobre sucesiones y donaciones	24.118	41.991	78,3	74,1
Impuesto sobre patrimonio	29.659	27.943	28,8	-5,8
Impuestos extinguidos	-0,9	---		
TOTAL IMPUESTOS DIRECTOS	1.352.358	1.497.869	32,6	10,8
IVA. Gestión propia	1.131.358	1.296.587	53,4	14,6
Impuesto sobre transmisiones patrimoniales	146.357	147.634	56,1	0,9
Impuesto sobre actos jurídicos documentados	54.038	54.080	36,5	0,1
I.E. sobre determinados medios de transporte	28.618	29.739	43,8	3,9
I. Especiales fabricación. Gestión propia	597.182	618.368	46,4	3,5
I.s/ ventas minoristas determinados hidrocarburos	22.268	23.237	50,2	4,3
Impuesto sobre primas de seguros	27.379	30.344	44,3	10,8
Impuestos extinguidos	86	8	3,4	
TOTAL IMPUESTOS INDIRECTOS	3.400.275	3.740.966	50,5	9,6
TOTAL TASAS Y OTROS INGRESOS	40.632	43.101	40,1	6,1
TOTAL TRIBUTOS CONCERTADOS GESTIÓN PROPIA	3.740.275	3.740.966	41,3	10,0
Ajuste IVA.	300.644	385.233	28,5	28,1
Ajuste impuestos especiales	-21.154	-25.616	28,3	-21,1
TOTAL TRIBUTOS CONCERTADOS	3.679.764	4.100.583	39,7	11,4

Fuente: Diputaciones Forales.

El aumento de la renta disponible y la fortaleza de la demanda interna, unido al alza de precios, supusieron que el IVA creciera de forma vigorosa, alcanzando un incremento del 14,6%, mientras que el año anterior su crecimiento fue del 5,4%, motivado por el aumento considerable de los ingresos, al tiempo que las devoluciones eran inferiores a las de 2004.

Finalmente, en cuanto a los impuestos especiales de fabricación, cabe destacar que el alcohol y la cerveza registraron el avance interanual más importante, del orden del 48%. Por su parte, los hidrocarburos, que es el impuesto especial de mayor capacidad recaudatoria, acusaron las subidas del precio de los carburantes, moderando su tasa interanual a tan solo un 2%.

EL ESCENARIO MACROECONOMICO PARA EL PAÍS VASCO

HIPOTESIS DE EVOLUCION DEL ENTORNO EXTERIOR

Tras haber conseguido en 2004 el mayor crecimiento en décadas, las previsiones de los principales organismos internacionales para el conjunto de la economía mundial continúan siendo favorables. Así, a pesar de las reiteradas amenazas que suponen el encarecimiento del crudo y los desequilibrios de algunos países relevantes, el hecho es que las principales áreas económicas mantienen un ritmo de crecimiento importante. La base de este sólido crecimiento del conjunto de la economía mundial radica en EEUU, los países emergentes de Asia y Europa del este, aunque también otras áreas muestran tasas de crecimiento robusto. La excepción más destacada a este comportamiento optimista la protagoniza el conjunto de economías europeas, que no termina de repuntar.

Como ya se ha señalado a lo largo del presente informe, los organismos internacionales consideran que el encarecimiento del petróleo es la principal amenaza que se cierne sobre la economía mundial, que puede reducir, y de hecho está moderando, el crecimiento de las áreas económicas más dependientes. Sin embargo, aun siendo una amenaza real y de importantes consecuencias, el impacto de las fuertes subidas de esta materia prima ha sido limitado, de manera que las previsiones de estos organismos apenas han variado en los últimos seis meses.

Así, el FMI no ha modificado sus previsiones de crecimiento de la economía mundial para 2005 y tan solo ha rebajado una décima la correspondiente a 2006. Según esta institución, la economía mundial crecerá en ambos años un 4,3%, un ritmo inferior al conseguido en 2004, pero que, en perspectiva histórica, es superior al crecimiento medio anual de los últimos veinte años. Este incremento se apoyará en EEUU, como principal economía desarrollada, y en China, que seguirá creciendo a ritmos muy importantes, a pesar de que ambos países moderarán ligeramente sus ritmos de crecimiento. Con respecto a este último país, se espera un proceso de enfriamiento de su economía, en el cual es necesario tomar medidas como el avance en la flexibilización del régimen cambiario. De igual manera, se espera que la suave desaceleración anticipada para 2005 traiga consigo una ralentización del ritmo de aumento de los intercambios comerciales, que tras crecer del orden del 10% en 2004, pasarán a incrementarse en el entorno del 7% en los dos años siguientes. La previsión sobre comercio mundial sugiere que los

países en vías de desarrollo seguirán comerciando a un ritmo incluso mayor al previsto en el anterior informe, mientras que son los países desarrollados quienes desacelerarán sus tasas de exportaciones e importaciones.

Cuadro 22
Previsiones económicas del FMI

PIB	2002	2003	2004	Previsiones		Diferencias sobre informe primavera	
				2005	2006	2005	2006
Crecimiento							
Mundial	3,0	4,0	5,1	4,3	4,3	-	-0,1
Economías avanzadas	1,6	1,9	3,3	2,5	2,7	-0,1	-0,3
EE UU	1,9	2,7	4,2	3,5	3,3	-0,2	-0,3
Japón	-0,3	1,4	2,7	2,0	2,0	1,2	-
Alemania	0,1	-0,2	1,6	0,8	1,2	-	-0,7
Francia	1,1	0,9	2,0	1,5	1,8	-0,5	-0,4
Reino Unido	1,8	2,5	3,2	1,9	2,2	-0,7	-0,4
España	2,2	2,9	3,1	3,2	3,0	0,5	0,1
Zona Euro	0,8	0,7	2,0	1,2	1,8	-0,4	-0,5
PARI	5,0	3,1	5,6	4,0	4,7	-	-0,1
Países en desarrollo	4,8	6,5	7,3	6,4	6,1	0,1	0,1
Comercio Mundial	3,4	5,4	10,3	7,0	7,4	-0,5	-0,2
Precio crudo en dólares	2,5	15,8	30,7	43,6	13,9	20,5	19,8
Inflación países desarrollados	2,1	1,8	2,0	2,2	2,0	0,2	0,2
Inflación países en desarrollo	3,4	6,0	5,8	5,9	5,7	0,4	1,1

Fuente: FMI septiembre 20005.

Por su parte, Japón no será capaz de tomar el relevo de EEUU y China como motor del crecimiento mundial. Efectivamente, la actividad económica del país nipón se va recuperando y las previsiones de crecimiento se han revisado al alza, pero siguen siendo relativamente modestas. Esta revitalización económica se basa, principalmente, en la orientación de este país hacia Asia Oriental. El interrogante recae ahora sobre la sostenibilidad de dicha recuperación.

Según las previsiones del FMI, la Unión Europea no logrará recuperar su ritmo de crecimiento hasta 2006, año en el que conseguirá un crecimiento del 2,1%, la mitad de intenso que el crecimiento mundial esperado y por debajo de la tasa prevista para el

conjunto de economías avanzadas. Esta área se ve afectada por una demanda interna que no termina de repuntar y por un sector exterior que no es capaz de aprovechar el buen momento que vive el comercio internacional. La baja confianza de los consumidores provoca una ralentización del consumo de los hogares, elemento que frena el avance de la demanda interior, al tiempo que la inversión, favorecida por las condiciones financieras, se presenta como el agregado más dinamizador de la economía. El sector exterior, por su parte, se ve afectado por la pérdida de competitividad de los productos europeos y por las incertidumbres referidas a la evolución de la cotización del euro.

Cuadro 23
Escenario macroeconómico previsto para el Estado

	2004	2005(p)	2006(p)
Consumo final	4,8	4,1	3,9
Consumo de los hogares	4,4	3,7	3,6
Consumo de la administración	6,0	5,3	4,6
Inversión (FBC)	4,9	6,8	5,1
Bienes de equipo	4,0	8,2	7,0
Construcción	5,5	5,7	3,8
Demanda Interna	4,8	4,8	4,2
Exportaciones	3,3	1,2	3,2
Importaciones	9,3	6,6	6,2
Aportación del saldo exterior (pp)	-1,8	-1,7	-1,1
PIB	3,1	3,3	3,3
Empleo	2,6	2,7	2,6
Productividad por ocupado	0,5	0,6	0,7
PIB nominal	7,3	7,1	6,6

(p) Previsión. (pp) puntos porcentuales

Fuente: Ministerio de Economía y Hacienda. Presupuestos Generales del Estado 2006.

Dentro de las perspectivas poco favorables que se presentan para las economías europeas, España aparece como una excepción y refleja un dinamismo superior al de otros países de su entorno, que se prevé se mantenga en 2005 y 2006. El perfil de la economía española presenta un patrón que se resume en dos pilares: fuerte demanda interior y un sector de la construcción que mantiene el vigor de periodos anteriores. Por su parte, la demanda exterior mantiene una importante aportación negativa al crecimiento, aunque según el escenario macroeconómico presentado para los Presupuestos Generales de 2006 esta aportación negativa se irá reduciendo progresivamente. España se configura, por tanto, como uno de los países europeos con

mayores tasas de crecimiento para los próximos años, pero también presenta algunos riesgos específicos, como la evolución alcista de los precios de la vivienda, la baja productividad y el empeoramiento de la competitividad debido al diferencial de inflación con los principales socios europeos.

ESCENARIO MACROECONÓMICO

El escenario macroeconómico de la economía vasca está condicionado por el entorno exterior y por las hipótesis acerca de su evolución futura. Los elementos clave que configuran dicho contexto son básicamente:

EEUU y China presentan un importante crecimiento económico para los próximos dos años, aunque con tasas ligeramente inferiores. En la zona euro habrá una ralentización en el año 2005 seguida de una leve recuperación en el siguiente año; la debilidad de su demanda interna se configura como el factor clave en la evolución del crecimiento económico europeo.

La economía española mantiene tasas elevadas de crecimiento con un perfil tendente a la estabilidad.

El precio del petróleo sigue con su carrera ascendente. Además, catástrofes naturales y la amenaza de conflictos internacionales hacen que las previsiones sobre la evolución del precio en ningún caso sean inferiores a los 50 dólares por barril para los próximos años.

Las previsiones referentes a los tipos de interés de la Unión Europea reflejan una estabilidad para el año 2005 con una ligera subida en el año 2006.

Las estimaciones sobre los tipos de cambio sugieren que el dólar seguirá siendo una moneda fuerte frente a la divisa europea.

Cuadro 24
Escenario macroeconómico previsto para el País Vasco

	2003	2004(a)	2005(p)	2006(p)
DEMANDA				
Consumo final	4,1	3,0	3,0	3,1
Consumo privado	3,7	3,2	3,1	3,2
Consumo público	5,8	2,3	2,8	2,7
Inversión (FBC)	5,0	4,9	5,1	5,3
<i>Demanda Interna</i>	4,4	3,6	3,6	3,7
<i>Aportación del saldo exterior</i>	-1,3	-0,3	-0,2	-0,4
PIB	3,1	3,3	3,4	3,3
OFERTA				
Industria	1,2	2,5	2,5	2,7
Construcción	4,9	5,4	5,5	5,6
Servicios	3,2	3,1	3,1	3,2
Deflactor del PIB	3,3	4,2	3,9	3,6
Empleo	2,2	2,2	2,4	2,6
Tasa de paro	8,6	7,8	6,8	6,3

(a) Avance. (p) Previsión.

Nota: los años 2003 y 2004 son datos del Eustat. El período 2005-2006 son datos basados en el modelo ISERE.

Fuente: Dirección de Economía y Planificación (2005-2006) y Eustat (2003-2004).

Con esas hipótesis de trabajo, la previsión de crecimiento de la economía vasca anticipa una continuidad en el ritmo de incremento conseguido en los últimos años. Así, en el año 2003 la economía vasca presentó un crecimiento real del 3,1%, poniendo fin a la suave fase de desaceleración iniciada en 2001. Esta recuperación económica se explica por la fortaleza de la demanda interna, que amortiguó la aportación negativa del sector exterior.

La senda expansiva de la economía vasca se reforzó en 2004, alcanzando una tasa de crecimiento del PIB del 3,3%. El pilar del crecimiento siguió siendo la demanda interna, básicamente el consumo de los hogares y la inversión. La creación de empleo y el contexto de bajos tipos de interés son los elementos clave para esta expansión. En ese año, las exportaciones presentaron un comportamiento más positivo que en el año precedente, consiguiendo reducir en un punto la aportación negativa del sector exterior.

Con todo ello, las estimaciones de crecimiento del País Vasco señalan una tasa del 3,4% para 2005, que se moderará tan solo una décima en el año siguiente. Se espera que la demanda interna estabilice su avance en las tasas que mantiene en la actualidad y que el sector exterior no contribuya de forma muy negativa al crecimiento. El aumento del consumo de los hogares, debido en parte a los buenos resultados del mercado de trabajo, mantiene un crecimiento de esta variable en línea con el año precedente. El componente de inversión presenta un mayor dinamismo, que deberá contribuir a un aumento de la productividad de la economía vasca. Se sigue manteniendo una pequeña aportación negativa por parte del sector exterior debido al tirón que la demanda interna tiene sobre las importaciones, mientras que por el lado de las exportaciones no se espera un crecimiento importante, dada la situación económica de los principales mercados de destino de los productos vascos. Por el lado de la oferta, no se esperan grandes variaciones en las tendencias mostradas en 2004, de manera que la construcción seguirá siendo el sector más dinámico, mientras que tanto la industria como los servicios mantendrán sus actuales ritmos de expansión.

El perfil que presenta la economía vasca para el año 2006 es muy similar al descrito para el año precedente. Así, las previsiones para ese año se basan en una demanda interna firme y, sobre todo, en una aceleración sostenida de la inversión. Los principales factores que estarían detrás de esta estimación serían la moderación salarial y las condiciones financieras propicias. El sector exterior volverá, según esta previsión, a restar fuerza al crecimiento puesto que las pobres expectativas de crecimiento de los mercados receptores de los productos vascos son el principal obstáculo para la expansión de las exportaciones.

Al tiempo que el PIB mantendrá un ritmo de crecimiento relativamente elevado, se prevé que el crecimiento del empleo continúe siendo importante y compatible con ganancias de productividad próximas al 1%. De igual manera, la tasa de paro continuará reduciéndose.

Respecto a la inflación, se espera una tendencia a la desaceleración del deflactor del PIB, a medida que los actuales crecimientos de materias primas, especialmente del crudo, vayan remitiendo. El aumento del comercio internacional, en el que se intercambian cada vez más productos de países en desarrollo de bajo precio, ayuda a compensar el encarecimiento de los productos energéticos y a mantener los índices de precios en niveles razonables, que no impliquen pérdidas de competitividad.

ANEXO ESTADÍSTICO

ÍNDICE

Cuadro 1	
Producto interior bruto: demanda (índice de volumen encadenado)	50
Cuadro 2	
Producto interior bruto: oferta (índice de volumen encadenado)	51
Cuadro 3	
Producto interior bruto: demanda (precios corrientes)	52
Cuadro 4	
Producto interior bruto: oferta (precios corrientes)	53
Cuadro 5	
Índice de producción industrial	54
Cuadro 6	
Índice de producción industrial (IPI): por destino económico de los bienes	55
Cuadro 7	
Cemento: Consumo aparente	56
Cuadro 8	
Matriculación de vehículos industriales de carga y turismos	57
Cuadro 9	
Tráfico aéreo y pernoctaciones en establecimientos hoteleros	58
Cuadro 10	
Índice de comercio interior	59
Cuadro 11	
Viviendas de protección oficial	60
Cuadro 12	
Licitación oficial por organismos	61

Cuadro 13	
Índice coyuntural de la construcción	62
Cuadro 14	
Población activa por sexo y edad	63
Cuadro 15	
Población ocupada por sexo y edad	64
Cuadro 16	
Población ocupada por sectores.....	65
Cuadro 17	
Población ocupada por situación profesional	66
Cuadro 18	
Población parada por sexo y edad	67
Cuadro 19	
Tasa de actividad y paro por sexo y edad	68
Cuadro 20	
Mercado de trabajo. Principales magnitudes de la EPA.....	69
Cuadro 21	
Paro registrado en el INEM.....	70
Cuadro 22	
Conflictividad laboral y convenios colectivos	71
Cuadro 23	
Comercio exterior.....	72
Cuadro 24	
Exportaciones no energéticas.....	73
Cuadro 25	
Importaciones no energéticas	74
Cuadro 26	
Destino geográfico de las exportaciones no energéticas	75
Cuadro 27	
Destino geográfico de las exportaciones no energéticas (Continuación)	76

Cuadro 28	
Origen geográfico de las importaciones no energéticas	77
Cuadro 29	
Origen geográfico de las importaciones no energéticas (Continuación).....	78
Cuadro 30	
Índice de precios al consumo.....	79
Cuadro 31	
Índice de precios al consumo (nueva base).....	80
Cuadro 32	
Índice de precios industriales (IPRI)	81
Cuadro 33	
Sector público: recaudación de las Diputaciones Forales	82
Cuadro 34	
Sector público: gasto del Gobierno Vasco	83
Cuadro 35	
Depósitos del sector privado.....	84
Cuadro 36	
Crédito otorgado por el sistema bancario	85

PRODUCTO INTERIOR BRUTO: DEMANDA (índice de volumen encadenado)

Cuadro 1

Índice de volumen encadenado

Periodo	PIB p.m.	Gasto en consumo final			Formación bruta de capital	Demanda interna	Export. bienes y servicios	Import. bienes y servicios
		Total	Consumo final hogares	Consumo final AA PP				
1996	81,8	87,8	86,3	94,1	67,6	82,4	---	---
1997	85,7	89,9	88,9	94,0	75,4	86,0	---	---
1998	90,7	93,4	92,7	96,3	84,8	91,1	---	---
1999	95,1	97,4	96,8	99,9	90,8	95,6	---	---
2000	100,0	100,0	100,0	100,0	100,0	100,0	---	---
2001	103,2	103,7	102,6	108,2	105,2	104,1	---	---
2002	105,6	106,4	105,3	111,0	110,4	107,4	---	---
2003(a)	108,9	110,8	109,2	117,5	115,9	112,1	---	---
2004(p)	112,5	114,1	112,7	120,2	121,6	116,1	---	---
2004(p)							---	---
I Tr.	111,0	113,1	112,0	117,7	119,4	114,8	---	---
II Tr.	112,0	113,6	112,2	119,6	120,6	115,5	---	---
III Tr.	113,4	114,6	112,9	121,7	122,2	116,6	---	---
IV Tr.	113,8	115,1	113,5	121,6	124,0	117,5	---	---
2005(p)							---	---
I Tr.	114,3	116,0	115,3	120,7	125,4	118,4	---	---
II Tr.	115,9	117,0	115,8	122,9	126,8	119,6	---	---

Variación interanual

Periodo	PIB p.m.	Gasto en consumo final			Formación bruta de capital	Demanda interna	Export. Bienes y servicios	Import. Bienes y servicios
		Total	Consumo final hogares	Consumo final AA PP				
1997	4,8	2,4	3,0	-0,1	11,5	4,4	---	---
1998	5,9	3,9	4,3	2,5	12,5	5,9	---	---
1999	4,8	4,3	4,4	3,7	7,1	5,0	---	---
2000	5,2	2,7	3,3	0,1	10,1	4,6	---	---
2001	3,2	3,7	2,6	8,2	5,2	4,1	---	---
2002	2,3	2,6	2,6	2,6	4,9	3,2	---	---
2003(a)	3,1	4,1	3,7	5,8	5,0	4,4	---	---
2004(p)							---	---
2004(p)							---	---
I Tr.	3,5	3,6	3,9	2,3	4,7	3,9	---	---
II Tr.	3,5	3,0	3,2	2,4	4,8	3,5	---	---
III Tr.	3,4	2,8	2,9	2,3	5,0	3,4	---	---
IV Tr.	3,0	2,6	2,8	2,3	5,1	3,3	---	---
2005(p)							---	---
I Tr.	3,0	2,6	2,9	2,6	5,0	3,1	---	---
II Tr.	3,5	3,0	3,2	2,7	5,2	3,5	---	---

(a) Avance

(p) Previsión

Fuente: Eustat.

PRODUCTO INTERIOR BRUTO: OFERTA (índice de volumen encadenado)

Cuadro 2

Índice de volumen encadenado

Periodo	PIB p.m.	Rama agraria y pesquera	Industria	Construcción	Servicios			Valor añadido	Impuestos
					Total	Servicios mercado	Servicios no mercado		
1996	81,8	109,7	73,7	82,1	86,4	84,8	93,7	82,2	77,9
1997	85,7	113,8	79,2	83,9	89,6	88,5	94,9	86,1	81,3
1998	90,7	121,7	86,3	88,0	93,2	92,7	95,7	91,0	88,0
1999	95,1	125,6	92,1	92,8	96,7	96,3	98,6	95,3	92,5
2000	100,0	100,0	100,0	100,0	100,0	100,0	100,0	100,0	100,0
2001	103,2	110,3	102,1	109,2	103,1	103,2	102,8	103,3	102,1
2002	105,6	109,7	103,0	114,9	105,9	106,0	105,5	105,7	104,7
2003(a)	108,9	103,3	104,2	120,6	109,4	109,7	107,3	108,5	112,7
2004(p)	112,5	120,7	106,8	127,0	112,7	113,3	109,4	112,0	117,3
2004(p)									
I Tr.	111,0	117,2	105,2	125,1	111,4	111,8	108,5	110,5	114,7
II Tr.	112,0	115,2	106,2	126,0	112,5	113,0	109,2	111,5	116,7
III Tr.	113,4	127,2	108,8	127,7	113,0	113,5	109,7	112,9	117,6
IV Tr.	113,8	123,1	107,0	129,3	114,2	114,9	110,2	113,1	120,3
2005(p)									
I Tr.	114,3	126,0	106,7	131,8	114,7	115,4	111,0	113,6	120,9
II Tr.	115,9	123,8	108,7	133,3	116,1	116,7	111,3	115,1	123,4

Variación interanual

Periodo	PIB p.m.	Rama agraria y pesquera	Industria	Construcción	Servicios			Valor añadido	Impuestos
					Total	Servicios mercado	Servicios no mercado		
1997	4,8	3,7	7,6	2,2	3,7	4,3	1,3	4,8	4,3
1998	5,9	7,0	9,0	4,8	4,0	4,8	0,8	5,7	8,3
1999	4,8	3,2	6,7	5,5	3,7	3,8	3,1	4,8	5,1
2000	5,2	-20,4	8,5	7,7	3,4	3,9	1,4	4,9	8,1
2001	3,2	10,3	2,1	9,2	3,1	3,2	2,8	3,3	2,1
2002	2,3	-0,6	0,9	5,2	2,7	2,7	2,6	2,3	2,6
2003(a)	3,1	-5,7	1,2	4,9	3,2	3,5	1,7	2,6	7,6
2004(p)	3,3	16,8	2,5	5,4	3,1	3,3	2,0	3,3	4,1
2004(p)									
I Tr.	3,5	27,9	2,6	5,8	3,1	3,4	1,4	3,5	3,6
II Tr.	3,5	11,7	2,6	5,5	3,3	3,5	2,1	3,4	4,2
III Tr.	3,4	20,8	2,7	5,5	3,0	3,2	2,3	3,4	3,6
IV Tr.	3,0	8,8	2,0	4,7	3,0	3,1	2,2	2,9	4,9
2005(p)									
I Tr.	3,0	7,5	1,4	5,3	3,0	3,2	2,3	2,8	5,4
II Tr.	3,5	7,4	2,3	5,8	3,2	3,3	2,0	3,2	5,8

(a) Avance

(p) Previsión

Fuente: Eustat.

PRODUCTO INTERIOR BRUTO: DEMANDA (precios corrientes)

Cuadro 3

Millones de euros

Periodo	PIB p.m.	Gasto en consumo final			Formación bruta de capital	Demanda interna	Export. Bienes y servicios	Import. Bienes y servicios
		Total	Consumo final hogares	Consumo final AA PP				
1996	30.779,1	23.738,0	18.853,7	4.884,3	6.776,2	30.514,2	18.615,0	18.350,2
1997	32.978,0	24.985,5	19.981,0	5.004,5	7.657,2	32.642,7	20.925,3	20.590,0
1998	35.967,9	26.541,2	21.291,5	5.249,6	8.753,8	35.294,9	23.362,0	22.689,1
1999	38.859,3	28.507,9	22.866,5	5.641,3	9.691,1	38.199,0	24.970,6	24.310,2
2000	41.957,9	30.490,0	24.623,2	5.866,8	10.917,5	41.407,5	28.344,1	27.793,7
2001	44.249,1	32.594,4	26.019,6	6.574,7	11.731,4	44.325,8	28.952,7	29.029,3
2002	46.559,4	34.372,1	27.409,0	6.963,1	12.637,8	47.009,9	29.043,0	29.493,5
2003(a)	49.572,9	36.867,1	29.315,8	7.551,3	13.630,8	50.497,9	29.437,2	30.362,2
2004(p)	53.336,1	39.149,3	31.160,0	7.989,3	14.629,5	53.778,8	32.648,3	33.091,0
2004(p)								
I Tr.	---	---	---	---	---	---	---	---
II Tr.	---	---	---	---	---	---	---	---
III Tr.	---	---	---	---	---	---	---	---
IV Tr.	---	---	---	---	---	---	---	---
2005(p)								
I Tr.	---	---	---	---	---	---	---	---
II Tr.	---	---	---	---	---	---	---	---

Variación interanual

Periodo	PIB p.m.	Gasto en consumo final			Formación bruta de capital	Demanda interna	Export. Bienes y servicios	Import. Bienes y servicios
		Total	Consumo final hogares	Consumo final AA PP				
1997	7,1	5,3	6,0	2,5	13,0	7,0	12,4	12,2
1998	9,1	6,2	6,6	4,9	14,3	8,1	11,6	10,2
1999	8,0	7,4	7,4	7,5	10,7	8,2	6,9	7,1
2000	8,0	7,0	7,7	4,0	12,7	8,4	13,5	14,3
2001	5,5	6,9	5,7	12,1	7,5	7,0	2,1	4,4
2002	5,2	5,5	5,3	5,9	7,7	6,1	0,3	1,6
2003(a)	6,5	7,3	7,0	8,4	7,9	7,4	1,4	2,9
2004(p)	7,6	6,2	6,3	5,8	7,3	6,5	10,9	9,0
2004(p)								
I Tr.	---	---	---	---	---	---	---	---
II Tr.	---	---	---	---	---	---	---	---
III Tr.	---	---	---	---	---	---	---	---
IV Tr.	---	---	---	---	---	---	---	---
2005(p)								
I Tr.	---	---	---	---	---	---	---	---
II Tr.	---	---	---	---	---	---	---	---

(a) Avance

(p) Previsión

Fuente: Eustat.

PRODUCTO INTERIOR BRUTO: OFERTA (precios corrientes)

Cuadro 4

Millones de euros

Periodo	PIB p.m.	Rama agraria y pesquera	Industria	Construcción	Servicios			Valor añadido	Impuestos
					Total	Servicios mercado	Servicios no mercado		
1996	30.779,1	450,3	8.539,5	1.812,8	17.186,9	13.913,9	3.272,9	27.989,4	2.789,7
1997	32.978,0	478,3	9.222,0	1.893,3	18.386,2	14.980,1	3.406,1	29.979,8	2.998,2
1998	35.967,9	579,5	10.220,3	2.027,9	19.764,0	16.227,7	3.536,2	32.591,7	3.376,3
1999	38.859,3	621,5	10.950,5	2.233,2	21.310,8	17.458,4	3.852,4	35.116,0	3.743,3
2000	41.957,9	527,9	11.822,9	2.506,5	22.863,5	18.902,8	3.960,6	37.720,7	4.237,2
2001	44.249,1	497,7	12.272,6	2.915,4	24.324,9	20.079,4	4.245,5	40.010,7	4.238,4
2002	46.559,4	520,1	12.557,7	3.230,3	25.799,1	21.285,3	4.513,8	42.107,2	4.452,2
2003(a)	49.572,9	511,2	12.928,9	3.768,2	27.438,1	22.697,5	4.740,6	44.646,4	4.926,5
2004(p)	53.336,1	569,0	13.691,7	4.236,3	29.443,4	24.452,2	4.991,2	47.940,5	5.395,7
2004(p)									
I Tr.	---	---	---	---	---	---	---	---	---
II Tr.	---	---	---	---	---	---	---	---	---
III Tr.	---	---	---	---	---	---	---	---	---
IV Tr.	---	---	---	---	---	---	---	---	---
2005(p)									
I Tr.	---	---	---	---	---	---	---	---	---
II Tr.	---	---	---	---	---	---	---	---	---

Variación interanual

Periodo	PIB p.m.	Rama agraria y pesquera	Industria	Construcción	Servicios			Valor añadido	Impuestos
					Total	Servicios mercado	Servicios no mercado		
1997	7,1	6,2	8,0	4,4	7,0	7,7	4,1	7,1	7,5
1998	9,1	21,2	10,8	7,1	7,5	8,3	3,8	8,7	12,6
1999	8,0	7,2	7,1	10,1	7,8	7,6	8,9	7,7	10,9
2000	8,0	-15,1	8,0	12,2	7,3	8,3	2,8	7,4	13,2
2001	5,5	-5,7	3,8	16,3	6,4	6,2	7,2	6,1	0,0
2002	5,2	4,5	2,3	10,8	6,1	6,0	6,3	5,2	5,0
2003(a)	6,5	-1,7	3,0	16,7	6,4	6,6	5,0	6,0	10,7
2004(p)	7,6	11,3	5,9	12,4	7,3	7,7	5,3	7,4	9,5
2004(p)									
I Tr.	---	---	---	---	---	---	---	---	---
II Tr.	---	---	---	---	---	---	---	---	---
III Tr.	---	---	---	---	---	---	---	---	---
IV Tr.	---	---	---	---	---	---	---	---	---
2005(p)									
I Tr.	---	---	---	---	---	---	---	---	---
II Tr.	---	---	---	---	---	---	---	---	---

(a) Avance

(p) Previsión

Fuente: Eustat.

ÍNDICE DE PRODUCCIÓN INDUSTRIAL

Cuadro 5

Índices Base 2000=100

Periodo	General	Bienes de consumo	Bienes de consumo duradero	Bienes de consumo no duradero	Bienes intermedios	Bienes de equipo	Energía
1999	94,8	97,0	94,2	98,8	94,0	95,3	93,2
2000	100,0	100,0	100,0	100,0	100,0	100,0	100,0
2001	101,7	101,1	99,0	102,2	100,9	104,2	99,9
2002	100,7	103,9	102,5	104,7	101,1	99,6	97,0
2003	102,8	103,3	97,8	106,2	102,1	101,1	110,8
2004(*)	106,6	102,7	95,0	106,9	104,2	105,7	129,2
2004(*)							
IX	113,8	109,8	112,6	108,2	110,5	119,0	123,9
X	111,3	105,7	100,8	108,4	109,2	113,3	126,7
XI	116,0	111,9	109,3	113,2	113,2	117,2	136,0
XII	93,9	93,5	86,0	97,6	86,3	95,8	129,1
2005(*)							
I	104,1	96,1	86,6	101,2	104,0	99,4	132,1
II	107,0	97,6	92,8	100,2	107,1	106,9	123,0
III	110,5	102,0	90,8	108,1	109,3	115,8	116,5
IV	116,0	110,7	98,3	117,4	112,6	118,4	137,1
V	118,9	110,8	104,8	114,0	114,8	126,3	133,4
VI	122,0	110,9	103,0	115,2	119,7	127,6	136,3
VII	119,5	119,6	116,0	121,6	111,8	126,9	139,7
VIII	56,7	56,7	25,2	73,8	52,5	40,1	120,4

Variación interanual

Periodo	General	Bienes de consumo	Bienes de consumo duradero	Bienes de consumo no duradero	Bienes intermedios	Bienes de equipo	Energía
1999	2,3	2,2	-2,0	5,0	1,0	4,2	1,9
2000	5,5	3,1	6,1	1,2	6,4	4,9	7,3
2001	1,7	1,1	-1,0	2,2	0,9	4,2	-0,1
2002	-1,0	2,8	3,5	2,4	0,2	-4,4	-2,9
2003	2,1	-0,6	-4,5	1,4	1,0	1,4	14,2
2004(*)	3,7	-0,5	-3,0	0,6	2,1	4,5	16,6
2004(*)							
IX	3,8	1,5	-1,7	3,4	0,3	11,3	6,5
X	-4,8	-9,7	-16,8	-5,5	-7,0	0,1	0,6
XI	5,6	3,2	2,1	3,6	5,2	6,8	9,8
XII	-0,9	-1,4	-3,6	-0,3	-3,3	-1,6	11,1
2005(*)							
I	0,4	0,1	-1,7	1,0	0,3	0,6	0,8
II	-2,6	-6,1	-1,5	-8,2	-2,8	-0,7	-1,6
III	-6,8	-12,5	-18,5	-9,5	-7,4	1,8	-16,7
IV	10,6	10,5	18,3	7,3	10,3	13,5	5,3
V	2,9	0,3	-0,8	0,8	1,3	7,9	-0,7
VI	6,1	0,2	-0,2	0,4	4,8	9,5	11,4
VII	-2,4	0,2	-1,4	1,0	-6,1	-0,3	3,7
VIII	4,0	4,2	-11,0	7,7	3,1	7,8	2,3

(*) Provisional.
Fuente: Eustat.

ÍNDICE DE ACTIVIDAD INDUSTRIAL (IAI): DESTINO ECONÓMICO DE LOS BIENES

Cuadro 6

Base 1990=100

Periodo	General	Bienes intermedios	Bienes de consumo	Bienes de equipo
1994	95,2	94,6	101,1	91,5
1995	103,8	103,0	110,1	100,2
1996	104,8	103,3	113,2	100,7
1997	112,4	112,0	118,8	108,1
1998	121,0	120,4	123,7	120,0
1999	129,4	128,7	133,3	127,5
2000	150,4	152,0	157,3	142,3
2001	143,2	141,7	144,1	145,3
2002	142,7	141,4	145,0	143,2
2003	142,6	138,9	144,7	147,1
2004	147,4	145,8	147,5	150,1
2004 XII	159,0	155,6	154,0	169,0
2005				
I	131,5	126,8	140,8	132,0
II	150,8	148,5	141,0	162,8
III	145,9	143,1	145,6	151,0
IV	162,9	158,4	161,8	171,9
V	151,2	148,9	157,9	150,0
VI	160,0	154,3	157,2	172,1
VII	159,7	153,8	162,8	167,4
VIII	131,5	126,4	148,1	127,1

Variación interanual

Periodo	General	Bienes intermedios	Bienes de consumo	Bienes de equipo
1994	7,6	7,2	7,1	8,7
1995	9,1	8,9	8,9	9,5
1996	1,0	0,3	2,8	0,5
1997	7,3	8,4	5,0	7,4
1998	7,6	7,6	4,1	11,0
1999	6,9	6,9	7,8	6,3
2000	16,2	18,1	18,0	11,6
2001	-4,8	-6,7	-8,4	2,1
2002	-0,4	-0,2	0,6	-1,4
2003	-0,1	-1,8	-0,2	2,7
2004	3,4	5,0	2,0	2,0
2004 XII	9,3	12,3	7,9	5,8
2005				
I	-0,3	-4,3	4,0	3,1
II	5,9	7,2	-2,8	10,7
III	-3,9	-2,8	-0,1	-8,3
IV	-0,8	-1,7	1,6	-1,0
V	4,2	2,4	8,8	3,7
VI	3,3	0,6	4,9	6,5
VII	0,8	-2,1	1,2	5,4
VIII	-6,9	-6,6	3,8	-15,5

Fuente: Iberdrola, S.A.



CEMENTO: CONSUMO APARENTE

Cuadro 7

Toneladas

Periodo	Consumo aparente			
	Álava	Bizkaia	Gipuzkoa	Total
2000	289.250	615.763	432.440	1.337.453
2001	267.023	712.665	458.723	1.438.411
2002	272.418	732.874	447.526	1.452.818
2003	242.917	809.174	451.402	1.503.493
2004	284.948	660.021	424.345	1.369.314
2004				
IV	21.336	55.097	37.528	113.961
V	26.536	65.448	12.389	104.373
VI	27.673	66.756	22.073	116.502
VII	28.920	58.253	47.698	134.871
VIII	14.581	39.684	35.047	89.312
IX	29.222	54.970	45.000	129.192
X	27.333	53.718	41.719	122.770
XI	29.351	59.097	42.947	131.395
XII	20.122	39.848	33.106	93.076
2005				
I	15.035	44.124	27.224	86.383
II	18.086	52.801	36.274	107.161
III	24.985	53.037	36.418	114.440
IV	25.672	57.014	40.477	123.163
V	28.488	61.582	41.018	131.088

Variación interanual

Periodo	Consumo aparente			
	Álava	Bizkaia	Gipuzkoa	Total
2000	28,8	10,0	-0,1	9,9
2001	-7,7	15,7	6,1	7,5
2002	2,0	2,8	-2,4	1,0
2003	-10,8	10,4	0,9	3,5
2004	17,3	-18,4	-6,0	-8,9
2004				
IV	10,0	-20,5	4,1	-8,7
V	23,0	-12,6	-69,6	-23,9
VI	27,6	-17,5	-48,7	-20,0
VII	20,7	-26,3	10,4	-7,7
VIII	31,2	-23,1	33,5	0,4
IX	26,9	-22,8	10,2	-4,3
X	8,7	-29,9	-4,3	-15,6
XI	38,8	-9,2	14,6	6,2
XII	20,4	-19,0	5,6	-4,3
2005				
I	-10,5	-5,0	-7,5	-6,8
II	-15,2	-9,6	-5,6	-9,3
III	14,8	-14,9	-6,6	-7,0
IV	20,3	3,5	7,9	8,1
V	7,4	-5,9	231,1	25,6

Fuente: OFICEMEN.

MATRICULACIÓN DE VEHÍCULOS INDUSTRIALES DE CARGA Y DE TURISMOS

Cuadro 8

Unidades

Periodo	Matriculación de vehículos industriales de carga			Matriculación de turismos
	Total	Camiones	Tractores indust.	
1994	7.821	7.503	318	48.621
1995	8.320	7.741	579	40.347
1996	9.039	8.549	490	42.797
1997	10.487	9.797	690	50.714
1998	11.682	10.859	823	59.916
1999	13.970	13.057	913	67.693
2000	13.257	12.188	1.069	62.834
2001	12.547	11.547	1.000	64.331
2002	11.262	10.483	779	57.722
2003	12.334	11.511	823	59.194
2004	14.168	13.274	894	61.526
2005				
I	1.220	1.155	64	4.554
II	1.246	1.143	102	4.489
III	1.359	1.249	110	4.865
IV	1.463	1.349	114	5.176
V	1.354	1.276	78	4.864
VI	1.609	1.524	85	5.988
VII	1.441	1.382	59	6.057
VIII	894	833	61	3.392

Variación interanual

Periodo	Matriculación de vehículos industriales de carga			Matriculación de turismos
	Total	Camiones	Tractores indust.	
1994	5,1	3,3	77,7	33,4
1995	6,4	3,2	82,1	-17,0
1996	8,6	10,4	-15,4	6,1
1997	16,0	14,6	40,8	18,5
1998	11,4	10,8	19,3	18,1
1999	19,6	20,2	10,9	13,0
2000	-5,1	-6,7	17,1	-7,2
2001	-5,4	-5,3	-6,5	2,4
2002	-10,2	-9,2	-22,1	-10,3
2003	9,5	9,8	5,6	2,6
2004	14,9	15,3	8,6	3,9
2005				
I	16,9	17,1	10,3	-1,6
II	10,8	11,1	6,3	-11,1
III	2,6	2,9	0,0	-10,2
IV	37,8	37,5	40,7	1,0
V	7,1	10,0	-25,0	-10,6
VI	21,3	22,8	0,0	-8,1
VII	-1,5	-0,9	-13,2	-12,0
VIII	21,8	19,9	56,4	11,0

Fuente: Dirección General de Tráfico.

TRÁFICO AÉREO Y PERNOCTACIONES EN ESTABLECIMIENTOS HOTELEROS

Cuadro 9

Periodo	Nº de viajeros			Nº de pernoctaciones		
	Total	Espanoles	Extranjeros	Total	Espanoles	Extranjeros
2000	2.916.693	2.094.411	822.282	2.820.625	1.939.894	880.731
2001	2.864.806	2.069.083	795.723	2.703.632	1.872.497	831.132
2002	2.809.864	2.039.866	769.998	2.831.207	1.934.517	896.060
2003	3.216.762	2.337.356	879.403	2.951.520	2.060.804	890.718
2004	3.767.693	2.598.453	1.169.240	3.231.014	2.285.238	945.777
2004						
VII	370.715	240.398	130.317	334.301	215.245	119.056
VIII	362.664	222.301	140.363	430.766	295.913	134.853
IX	361.828	241.353	120.475	337.397	225.228	112.168
X	338.666	227.415	111.251	313.380	229.147	84.233
XI	278.733	216.679	62.054	240.077	179.341	60.736
XII	268.445	202.212	66.233	205.617	163.774	41.844
2005						
I	245.559	192.584	52.975	171.733	124.818	46.914
II	272.858	213.960	58.898	192.068	144.686	47.382
III	331.318	249.204	82.114	267.460	200.650	66.810
IV	339.129	259.793	79.336	278.953	194.897	84.056
V	369.174	284.912	84.262	319.249	226.216	93.033
VI	384.224	296.179	88.045	324.130	222.256	101.873
VII	---	---	---	371.401	243.641	127.760
VIII	---	---	---	490.443	332.011	158.432

Variación interanual

Periodo	Nº de viajeros			Nº de pernoctaciones		
	Total	Espanoles	Extranjeros	Total	Espanoles	Extranjeros
2000	12,2	11,3	14,6	-1,7	-6,4	10,6
2001	-1,8	-1,2	-3,2	-4,1	-3,5	-5,6
2002	-1,9	-1,4	-3,2	4,7	3,3	7,8
2003	14,5	14,6	14,2	4,2	6,5	-0,6
2004	17,1	11,2	33,0	9,5	10,9	6,2
2004						
VII	12,2	2,8	35,1	2,9	5,3	-1,0
VIII	17,3	9,1	33,2	9,8	11,8	5,7
IX	15,0	8,3	31,1	14,6	13,8	16,2
X	16,6	6,3	45,3	16,6	25,2	-1,7
XI	7,7	10,9	-2,1	6,6	6,6	6,7
XII	8,0	15,7	-10,3	18,3	24,3	-0,5
2005						
I	11,2	21,8	-15,5	12,1	11,3	14,4
II	0,0	7,8	-20,6	3,9	4,1	3,4
III	13,3	21,0	-5,2	27,3	28,4	24,2
IV	5,1	20,5	-26,1	10,8	5,6	25,0
V	13,1	23,8	-12,4	19,4	22,6	12,2
VI	9,3	23,5	-21,1	7,3	11,1	-0,2
VII	---	---	---	11,1	13,2	7,3
VIII	---	---	---	13,9	12,2	17,5

Fuente: Dirección General de Aviación Civil e INE.

ÍNDICE DE COMERCIO INTERIOR

Cuadro 10

Base 2000=100

Periodo	General		Mercado mayorista		Mercado minorista		Personal ocupado
	P. Corrientes	P. Constantes	P. Corrientes	P. Constantes	P. Corrientes	P. Constantes	
1995	74,4	83,8	71,1	81,0	80,8	89,2	90,9
1996	77,4	84,9	73,8	81,8	84,4	90,5	91,6
1997	82,3	88,3	79,4	85,9	88,0	92,8	93,4
1998	87,9	93,7	85,3	92,3	92,9	96,3	95,6
1999	92,6	97,3	90,7	96,6	96,4	98,6	97,6
2000	100,0	100,0	100,0	100,0	100,0	100,0	100,0
2001	102,2	100,4	101,4	100,4	104,0	100,4	102,0
2002	109,5	105,0	107,8	104,5	112,7	106,0	104,3
2003	114,3	107,0	112,4	106,1	118,2	109,0	106,2
2004	123,4	110,0	122,9	108,3	124,4	113,5	107,9
2003 IV Tr.	125,7	117,0	121,4	114,4	134,5	122,1	108,4
2004 I Tr.	118,4	109,6	117,8	108,9	119,5	110,9	106,4
II Tr.	120,6	107,4	121,6	107,3	118,6	107,5	107,8
III Tr.	117,0	103,5	117,3	101,8	116,3	106,9	107,4
IV Tr.	137,5	119,6	134,7	115,2	143,2	128,5	110,0
2005 I Tr.	124,0	106,5	124,5	103,2	122,9	113,0	108,9
II Tr.	128,1	109,6	130,0	109,0	124,4	111,0	109,5

Variación interanual

Periodo	General		Mercado mayorista		Mercado minorista		Personal ocupado
	P. Corrientes	P. Constantes	P. Corrientes	P. Constantes	P. Corrientes	P. Constantes	
1995	5,5	1,3	6,3	1,3	4,3	1,1	-1,2
1996	4,1	1,2	3,8	1,0	4,5	1,4	0,8
1997	6,3	4,1	7,6	5,0	4,2	2,5	2,0
1998	6,8	6,1	7,5	7,5	5,6	3,8	2,4
1999	5,4	3,9	6,3	4,7	3,7	2,4	2,0
2000	8,0	2,7	10,2	3,5	3,8	1,4	2,5
2001	2,2	0,4	1,4	0,4	4,0	0,4	2,0
2002	7,1	4,6	6,4	4,1	8,4	5,6	2,2
2003	4,4	1,9	4,2	1,5	4,8	2,8	1,9
2004	7,9	2,8	9,3	2,1	5,2	4,1	1,6
2003 IV Tr.	5,2	3,3	5,4	3,5	4,8	2,8	2,8
2004 I Tr.	6,1	4,2	8,0	5,7	2,6	1,4	1,8
II Tr.	7,2	2,2	8,2	1,1	5,4	4,4	2,0
III Tr.	8,9	2,5	10,0	1,1	6,6	5,5	1,1
IV Tr.	9,3	2,2	10,9	0,7	6,5	5,2	1,5
2005 I Tr.	4,7	-2,8	5,7	-5,2	2,8	1,9	2,4
II Tr.	6,2	2,0	6,9	1,6	4,9	3,3	1,5

Fuente: Eustat.

VIVIENDAS DE PROTECCIÓN OFICIAL

Cuadro 11

Nº de viviendas

Periodo	Iniciadas				Terminadas			
	Total	Álava	Gipuzkoa	Bizkaia	Total	Álava	Gipuzkoa	Bizkaia
1995	2.271	798	680	793	1.671	306	817	548
1996	2.105	89	1.386	630	2.046	346	429	1.271
1997	1.557	444	610	503	1.902	520	775	607
1998	2.255	715	589	951	2.042	194	1.141	707
1999	2.810	702	525	1.583	1.496	324	648	524
2000	1.968	660	745	563	1.572	415	702	455
2001	3.695	310	810	2.575	2.045	1.011	738	296
2002	3.954	1.232	664	2.058	2.699	644	752	1.303
2003	5.816	2.178	1.805	1.833	3.337	457	887	1.993
2004	3.981	1.404	842	1.735	3.140	523	545	2.072
2003 IV Tr.	2.394	1.096	862	436	1.116	307	263	546
2004 I Tr.	706	379	12	315	475	203	110	162
II Tr.	2.003	755	638	610	1.028	8	228	792
III Tr.	221	106	16	99	535	31	92	412
IV Tr.	1.051	164	176	711	1.102	281	115	706
2005 I Tr.	255	---	126	129	716	166	116	434
II Tr.	1.936	1.022	331	583	864	198	296	370

Variación interanual

Periodo	Iniciadas				Terminadas			
	Total	Álava	Gipuzkoa	Bizkaia	Total	Álava	Gipuzkoa	Bizkaia
1995	17,2	329,0	17,6	-32,4	-1,7	12,1	-30,6	120,1
1996	-7,3	-88,8	103,8	-20,6	22,4	13,1	-47,5	131,9
1997	-26,0	398,9	-56,0	-20,2	-7,0	50,3	80,7	-52,2
1998	44,8	61,0	-3,4	89,1	7,4	-62,7	47,2	16,5
1999	24,6	-1,8	-10,9	66,5	-26,7	67,0	-43,2	-25,9
2000	-30,0	-6,0	41,9	-64,4	5,1	28,1	8,3	-13,2
2001	87,8	-53,0	8,7	357,4	30,1	143,6	5,1	-34,9
2002	7,0	297,4	-18,0	-20,1	30,4	-36,3	1,9	340,2
2003	47,1	76,8	171,8	-10,9	25,1	-29,0	18,0	53,0
2004	-31,6	-35,5	-53,4	-5,3	-5,9	14,4	-38,6	4,0
2003 IV Tr.	27,5	138,3	1.590,2	-68,1	21,8	0,0	-49,8	39,3
2004 I Tr.	10,5	180,7	-95,5	34,0	-43,7	407,5	-61,3	-68,8
II Tr.	11,7	-2,5	10,4	38,3	55,5	0,0	30,3	63,0
III Tr.	-77,7	-38,7	-83,3	-86,3	-25,3	-71,8	-44,2	-6,6
IV Tr.	-56,1	-85,0	-79,6	63,1	-1,3	-8,5	-56,3	29,3
2005 I Tr.	-63,9	-100,0	950,0	-59,0	50,7	-18,2	5,5	167,9
II Tr.	-3,3	35,4	-48,1	-4,4	-16,0	2.375,0	29,8	-53,3

Fuente: Departamento de Vivienda y Asuntos Sociales.

LICITACIÓN OFICIAL POR ORGANISMOS

Cuadro 12

Miles de euros

Periodo	Administración Central	Gobierno Vasco	Administración Local	Total
1995	96.066	195.533	209.819	501.418
1996	33.585	155.025	391.517	580.127
1997	69.417	222.975	450.284	742.677
1998	116.104	290.217	547.047	953.367
1999	88.060	123.081	615.490	826.632
2000	122.595	231.370	782.167	1.136.132
2001	132.027	182.189	786.540	1.100.756
2002	103.505	203.864	909.526	1.216.895
2003	81.363	144.441	805.216	1.031.020
2004(*)	124.866	373.932	1.135.332	1.634.132
2003 IV Tr.	5.983	35.913	166.930	208.825
2004(*) I Tr.	25.975	125.009	386.890	537.874
II Tr.	78.123	122.643	308.068	508.836
III Tr.	3.490	88.152	290.435	382.077
IV Tr.	17.278	38.128	149.939	205.345
2005(*) I Tr.	22.142	194.733	370.817	587.692
II Tr.	49.037	40.292	320.282	40.964

Variación interanual

Periodo	Administración Central	Gobierno Vasco	Administración Local	Total
1995	218,5	-4,3	-39,8	-14,0
1996	-65,0	-20,7	86,6	15,7
1997	106,7	43,8	15,0	28,0
1998	67,3	30,2	21,5	28,4
1999	-24,2	-57,6	12,5	-13,3
2000	39,2	88,0	27,1	37,4
2001	7,7	-21,3	0,6	-3,1
2002	-21,6	11,9	15,6	10,6
2003	-21,4	-29,1	-11,5	-15,3
2004(*)	53,5	158,9	41,0	58,5
2003 IV Tr.	-92,7	-64,1	-35,4	-52,6
2004(*) I Tr.	-50,7	380,0	82,2	84,8
II Tr.	450,2	150,3	3,6	41,1
III Tr.	-59,1	163,3	126,1	124,1
IV Tr.	188,8	6,2	-10,2	-1,7
2005(*) I Tr.	-14,8	55,8	-4,2	9,3
II Tr.	-37,2	-67,1	4,0	-91,9

(*) Provisional
Fuente: SEOPAN.



INDICE COYUNTURAL DE LA CONSTRUCCIÓN

Cuadro 13

Base 2003 = 100

Periodo	Índice de producción			Índice de personal
	Total	Edificación	Obra civil	Total
2003	100,0	100,0	100,0	100,0
2004(*)	106,5	107,5	103,9	101,4
2003				
I Tr.	91,4	93,1	87,9	97,8
II Tr.	101,0	101,4	100,1	101,6
III Tr.	95,6	94,0	99,2	100,0
IV Tr.	111,9	111,5	112,9	100,6
2004(*)				
I Tr.	99,3	101,5	93,6	100,8
II Tr.	105,4	106,8	102,4	101,9
III Tr.	102,7	103,3	101,5	101,5
IV Tr.	118,3	118,5	117,9	101,5
2005				
I Tr.	105,3	108,5	98,6	101,0
II Tr.	113,5	115,1	110,0	102,3

Variación interanual

Periodo	Índice de producción			Índice de personal
	Total	Edificación	Obra civil	Total
2004(*)	6,5	7,5	3,9	1,4
2004(*)				
I Tr.	8,6	9,0	6,5	3,1
II Tr.	4,6	5,3	2,3	0,3
III Tr.	7,5	9,9	2,4	1,5
IV Tr.	5,8	6,3	4,4	0,9
2005				
I Tr.	6,0	6,9	5,3	0,2
II Tr.	7,7	7,8	7,4	0,4

Datos brutos.

(*) Datos provisionales.

Fuente: Eustat.

POBLACIÓN ACTIVA POR SEXO Y EDAD

Cuadro 14

Miles de personas

Periodo	Sexo		Edad			Total
	Hombres	Mujeres	16-24	25-44	45 y +	
1994	558,6	364,8	134,9	543,6	244,9	923,4
1995	560,4	375,6	132,6	549,9	253,5	936,0
1996	560,4	377,1	124,5	550,0	263,0	937,5
1997	563,8	381,1	118,9	555,1	270,9	944,9
1998	572,8	381,4	116,3	564,9	273,0	954,2
1999	575,0	394,5	119,4	576,2	274,0	969,5
2000	576,2	385,8	115,3	571,1	275,5	962,0
2001	576,1	390,6	98,3	578,5	290,0	966,7
2002	583,1	400,2	95,1	580,7	307,5	983,2
2003	584,9	415,6	90,3	590,0	320,2	1.000,5
2004	581,9	425,8	85,9	591,1	330,7	1.007,7
2004						
I Tr.	581,4	425,1	89,5	594,8	322,2	1.006,5
II Tr.	582,3	423,5	86,7	587,9	331,1	1.005,8
III Tr.	583,3	426,0	87,8	588,3	333,3	1.009,3
IV Tr.	580,7	428,5	79,8	593,3	336,2	1.009,3
2005						
I Tr.	580,8	426,0	77,5	583,5	345,7	1.006,7
III Tr.	573,2	415,6	72,2	578,0	338,7	988,9

Variación interanual

Periodo	Sexo		Edad			Total
	Hombres	Mujeres	16-24	25-44	45 y +	
1995	0,3	3,0	-1,7	1,2	3,5	1,4
1996	0,0	0,4	-6,1	0,0	3,7	0,2
1997	0,6	1,1	-4,5	0,9	3,0	0,8
1998	1,6	0,1	-2,2	1,8	0,8	1,0
1999	0,4	3,4	2,7	2,0	0,4	1,6
2000	0,2	-2,2	-3,4	-0,9	0,5	-0,8
2001	0,0	1,2	-14,7	1,3	5,3	0,5
2002	1,2	2,5	-3,3	0,4	6,0	1,7
2003	0,3	3,8	-5,0	1,6	4,1	1,8
2004	-0,5	2,5	-4,9	0,2	3,3	0,7
2004						
I Tr.	-0,3	3,6	-5,6	1,7	2,6	1,3
II Tr.	0,2	1,9	-2,6	0,2	3,2	0,9
III Tr.	-1,0	2,4	-1,9	-0,9	3,4	0,4
IV Tr.	-0,9	2,0	-9,3	-0,2	3,9	0,3
2005						
I Tr.	-0,1	0,2	-13,4	-1,9	7,3	0,0
II Tr.	-1,6	-1,9	-16,7	-1,7	2,3	-1,7

Fuente: Eustat.

POBLACIÓN OCUPADA POR SEXO Y EDAD

Cuadro 15

Miles de personas

Periodo	Sexo		Edad			Total
	Hombres	Mujeres	16-24	25-44	45 y +	
1994	456,1	237,3	62,8	410,9	219,7	693,5
1995	462,1	251,6	66,7	417,7	229,2	713,6
1996	469,6	258,2	65,2	426,9	235,8	727,8
1997	479,5	265,6	66,0	435,6	243,5	745,2
1998	504,2	280,4	73,5	462,0	249,2	784,6
1999	513,9	305,0	80,5	483,1	255,4	818,9
2000	521,4	308,9	81,2	491,6	257,5	830,2
2001	532,8	326,2	73,2	514,1	271,7	859,0
2002	550,0	351,6	76,5	530,9	294,2	901,6
2003	546,8	367,7	70,3	535,4	308,7	914,5
2004	544,0	385,1	68,4	543,1	317,7	929,1
2004						
I Tr.	540,9	378,8	70,9	539,9	308,9	919,7
II Tr.	544,4	380,8	69,5	539,8	315,9	925,2
III Tr.	547,0	385,9	68,3	543,0	321,7	933,0
IV Tr.	543,8	394,9	64,7	549,6	324,3	938,6
2005						
I Tr.	547,0	389,1	63,4	541,1	331,6	936,1
II Tr.	547,2	382,9	61,9	538,5	329,7	930,2

Variación interanual

Periodo	Sexo		Edad			Total
	Hombres	Mujeres	16-24	25-44	45 y +	
1995	1,3	6,0	6,2	1,7	4,3	2,9
1996	1,6	2,6	-2,2	2,2	2,9	2,0
1997	2,1	2,9	1,2	2,0	3,3	2,4
1998	5,2	5,6	11,4	6,1	2,3	5,3
1999	1,9	8,8	9,5	4,6	2,5	4,4
2000	1,5	1,3	0,9	1,8	0,8	1,4
2001	2,2	5,6	-9,9	4,6	5,5	3,5
2002	3,2	7,8	4,5	3,3	8,3	5,0
2003	-0,6	4,6	-8,1	0,8	4,9	1,4
2004	-0,5	4,7	-2,7	1,4	2,9	1,6
2004						
I Tr.	-0,1	4,6	-3,5	2,5	1,8	1,7
II Tr.	-0,1	3,5	0,7	0,9	2,3	1,4
III Tr.	-1,1	4,1	-3,4	0,2	3,4	1,0
IV Tr.	-0,6	6,7	-4,9	2,2	4,2	2,3
2005						
I Tr.	1,1	2,7	-10,6	0,2	7,3	1,8
II Tr.	0,5	0,6	-10,9	-0,2	4,4	0,5

Fuente: Eustat.

POBLACIÓN OCUPADA POR SECTORES

Cuadro 16

Miles de personas

Periodo	Primario	Industria	Construcción	Servicios	Total
1994	23,5	198,1	64,8	407,2	693,5
1995	24,2	203,6	60,7	425,2	713,6
1996	24,8	209,5	59,8	433,6	727,8
1997	26,0	215,0	61,0	443,1	745,2
1998	19,7	236,6	63,8	464,4	784,6
1999	19,0	241,6	68,2	490,1	818,9
2000	19,0	244,7	70,9	495,6	830,2
2001	14,8	260,4	75,9	507,8	859,0
2002	16,0	256,1	83,2	546,3	901,6
2003	18,9	252,4	87,4	555,8	914,5
2004	16,1	250,2	85,9	577,0	929,1
2004					
I Tr.	18,4	247,4	80,2	573,6	919,7
II Tr.	18,0	247,4	86,4	573,4	925,2
III Tr.	14,9	253,7	86,7	577,6	933,0
IV Tr.	12,9	252,2	90,2	583,2	938,6
2005					
I Tr.	13,1	247,7	78,5	596,8	936,1
II Tr.	10,8	248,7	80,4	590,3	930,2

Variación interanual

Periodo	Primario	Industria	Construcción	Servicios	Total
1995	3,0	2,8	-6,3	4,4	2,9
1996	2,5	2,9	-1,5	2,0	2,0
1997	4,8	2,6	2,0	2,2	2,4
1998	-24,2	10,0	4,6	4,8	5,3
1999	-3,6	2,1	6,9	5,5	4,4
2000	0,0	1,3	4,0	1,1	1,4
2001	-22,1	6,4	7,1	2,5	3,5
2002	8,1	-1,7	9,6	7,6	5,0
2003	18,1	-1,4	5,0	1,7	1,4
2004	-14,8	-0,9	-1,7	3,8	1,6
2004					
I Tr.	-5,6	-1,9	-7,3	5,1	1,7
II Tr.	-7,2	-1,7	-1,0	3,4	1,4
III Tr.	-17,2	0,1	-5,6	3,0	1,0
IV Tr.	-31,4	0,0	7,5	3,7	2,3
2005					
I Tr.	-28,8	0,1	-2,1	4,0	1,8
II Tr.	-40,0	0,5	-6,9	2,9	0,5

Fuente: Eustat.

POBLACIÓN OCUPADA POR SITUACIÓN PROFESIONAL

Cuadro 17

Miles de personas

Periodo	Empleadores	Trabajador autónomo	Ayuda familiar	Cooperativistas	Asalariados			Total
					S. Público.	S. Privado	Total	
1994	19,3	105,6	13,7	17,2	115,9	421,8	537,7	693,5
1995	22,6	110,9	16,5	17,7	114,3	431,6	545,9	713,6
1996	22,9	116,0	14,2	20,3	111,4	443,0	554,4	727,8
1997	24,5	119,6	11,1	20,3	110,8	458,9	569,7	745,2
1998	21,1	117,0	7,6	19,6	110,9	508,5	619,4	784,6
1999	22,3	116,7	7,7	18,1	107,7	546,4	654,1	818,9
2000	25,4	113,6	5,6	17,7	111,7	556,3	668,0	830,2
2001	28,2	109,5	6,5	23,8	121,7	569,2	690,9	859,0
2002	30,6	118,7	5,8	23,7	125,5	597,4	722,9	901,6
2003	28,4	122,4	5,7	27,8	127,3	602,8	730,1	914,5
2004	29,7	115,4	4,8	25,6	131,7	621,9	753,6	929,1
2004								
I Tr.	29,1	114,5	4,7	25,1	131,6	614,7	746,3	919,7
II Tr.	30,4	114,9	5,8	24,4	132,2	617,5	749,7	925,2
III Tr.	29,0	112,2	3,9	26,5	132,8	628,6	761,4	933,0
IV Tr.	30,3	120,0	4,8	26,3	130,3	627,0	757,3	938,6

Variación interanual

Periodo	Empleadores	Trabajador autónomo	Ayuda familiar	Cooperativistas	Asalariados			Total
					S. Público.	S. Privado	Total	
1995	17,1	5,0	20,4	2,9	-1,4	2,3	1,5	2,9
1996	1,3	4,6	-13,9	14,7	-2,5	2,6	1,6	2,0
1997	7,0	3,1	-21,8	0,0	-0,5	3,6	2,8	2,4
1998	-13,9	-2,2	-31,5	-3,4	0,1	10,8	8,7	5,3
1999	5,7	-0,3	1,3	-7,7	-2,9	7,5	5,6	4,4
2000	13,9	-2,7	-27,3	-2,2	3,7	1,8	2,1	1,4
2001	11,0	-3,6	16,1	34,5	9,0	2,3	3,4	3,5
2002	8,5	8,4	-10,8	-0,4	3,1	5,0	4,6	5,0
2003	-7,2	3,1	-1,7	17,3	1,4	0,9	1,0	1,4
2004	4,6	-5,7	-15,8	-7,9	3,5	3,2	3,2	1,6
2004								
I Tr.	-2,7	-8,5	-17,5	-8,1	5,1	4,1	4,3	1,7
II Tr.	3,1	-9,7	9,4	-13,2	4,3	3,6	3,8	1,4
III Tr.	8,2	-8,4	-38,1	-5,0	6,2	2,1	2,8	1,0
IV Tr.	11,0	4,4	-12,7	-5,1	-1,6	2,9	2,1	2,3

Fuente: Eustat.

POBLACIÓN PARADA POR SEXO Y EDAD

Cuadro 18

Miles de personas

Periodo	Sexo		Edad			Total
	Hombres	Mujeres	16-24	25-44	45 y +	
1994	102,4	127,5	72,1	132,6	25,2	229,9
1995	98,3	124,0	65,9	132,2	24,2	222,3
1996	90,8	118,9	59,4	123,1	27,2	209,7
1997	84,3	115,4	52,9	119,5	27,4	199,7
1998	68,6	101,0	42,8	102,9	23,8	169,5
1999	61,0	89,5	38,9	93,0	18,6	150,6
2000	54,8	76,9	34,1	79,5	18,1	131,7
2001	43,3	64,4	25,1	64,4	18,2	107,7
2002	33,1	48,5	18,5	49,8	13,2	81,6
2003	38,1	47,9	20,0	54,6	11,5	86,1
2004	37,9	40,7	17,6	48,0	13,0	78,6
2004						
I Tr.	40,5	46,3	18,6	54,8	13,3	86,8
II Tr.	37,9	42,7	17,1	48,2	15,3	80,6
III Tr.	36,3	40,0	19,5	45,2	11,6	76,3
IV Tr.	37,0	33,7	15,1	43,7	11,9	70,7
2005						
I Tr.	33,8	36,9	14,1	42,5	14,1	70,7
II Tr.	26,0	32,7	10,2	39,5	8,9	58,7

Variación interanual

Periodo	Sexo		Edad			Total
	Hombres	Mujeres	16-24	25-44	45 y +	
1995	-4,0	-2,7	-8,6	-0,3	-4,0	-3,3
1996	-7,6	-4,1	-9,9	-6,9	12,4	-5,7
1997	-7,2	-2,9	-10,9	-2,9	0,7	-4,8
1998	-18,6	-12,5	-19,1	-13,9	-13,1	-15,1
1999	-11,1	-11,4	-9,1	-9,6	-21,8	-11,2
2000	-10,2	-14,1	-12,3	-14,5	-2,7	-12,5
2001	-21,0	-16,3	-26,4	-19,0	0,6	-18,2
2002	-23,6	-24,7	-26,3	-22,7	-27,5	-24,2
2003	15,1	-1,2	8,1	9,6	-12,9	5,5
2004	-0,5	-15,0	-12,0	-12,1	13,0	-8,7
2004						
I Tr.	-2,9	-4,1	-12,3	-5,8	24,3	-3,6
II Tr.	4,1	-10,5	-14,5	-7,5	28,6	-4,2
III Tr.	1,1	-12,1	3,7	-12,4	5,5	-6,3
IV Tr.	-3,9	-32,9	-24,5	-22,4	-3,3	-20,3
2005						
I Tr.	-16,5	-20,3	-24,2	-22,4	6,0	-18,5
II Tr.	-31,4	-23,4	-40,4	-18,0	-41,8	-27,2

Fuente: Eustat.

TASA DE ACTIVIDAD Y PARO POR SEXO Y EDAD

Cuadro 19

(%)

Periodo	Tasa de actividad						Tasa de paro					
	Sexo		Edad			Total	Sexo		Edad			Total
	Homb.	Mujeres	16-24	25-44	45 y +		Homb.	Mujeres	16-24	25-44	45 y +	
1994	65,1	40,4	42,4	84,8	30,6	52,5	18,3	34,9	53,4	24,4	10,3	24,9
1995	64,8	41,3	42,0	85,4	31,1	52,7	17,5	33,0	49,7	24,0	9,6	23,8
1996	64,6	41,2	40,6	84,9	31,8	52,6	16,2	31,5	47,7	22,4	10,4	22,4
1997	64,8	41,4	39,5	85,1	32,4	52,8	14,9	30,3	44,5	21,5	10,1	21,1
1998	65,7	41,4	40,7	85,8	32,1	53,2	12,0	26,5	36,8	18,2	8,7	17,8
1999	65,8	42,8	43,7	86,6	31,9	54,0	10,6	22,7	32,6	16,1	6,8	15,5
2000	65,9	41,7	44,0	85,8	31,6	53,5	9,5	19,9	29,6	13,9	6,6	13,7
2001	65,7	42,2	40,0	85,8	32,8	53,6	7,5	16,5	25,5	11,1	6,3	11,1
2002	66,1	43,1	40,5	85,6	34,2	54,3	5,7	12,1	19,5	8,6	4,3	8,3
2003	66,2	44,6	40,6	86,5	35,1	55,1	6,5	11,5	22,2	9,2	3,6	8,6
2004	65,8	45,5	40,7	86,5	35,7	55,4	6,5	9,6	20,5	8,1	3,9	7,8
2004												
I Tr.	65,9	45,5	41,6	87,1	35,0	55,4	7,0	10,9	20,8	9,2	4,1	8,6
II Tr.	65,9	45,3	40,5	86,2	35,9	55,3	6,5	10,1	19,8	8,2	4,6	8,0
III Tr.	65,9	45,5	41,4	86,2	36,0	55,4	6,2	9,4	22,2	7,7	3,5	7,6
IV Tr.	65,6	45,8	39,2	86,4	36,1	55,4	6,4	7,9	18,9	7,4	3,5	7,0
2005												
I Tr.	65,6	45,5	38,5	85,7	36,8	55,3	5,8	8,7	18,2	7,3	4,1	7,0
II Tr.	64,8	44,4	36,3	84,7	36,0	54,3	4,5	7,9	14,1	6,8	2,6	5,9

Variación interanual

Periodo	Tasa de actividad						Tasa de paro					
	Sexo		Edad			Total	Sexo		Edad			Total
	Homb.	Mujeres	16-24	25-44	45 y +		Hombres	Mujeres	16-24	25-44	45 y +	
1995	-0,5	2,2	-0,9	0,7	1,6	0,4	-4,4	-5,4	-6,9	-1,6	-6,8	-4,4
1996	-0,3	-0,2	-3,3	-0,6	2,3	-0,2	-7,4	-4,5	-4,0	-6,7	8,3	-5,9
1997	0,3	0,5	-2,7	0,2	1,9	0,4	-8,0	-3,8	-6,7	-4,0	-2,9	-5,8
1998	1,4	0,0	3,0	0,8	-0,9	0,8	-19,5	-12,5	-17,3	-15,3	-13,9	-15,6
1999	0,2	3,4	7,4	0,9	-0,6	1,5	-11,7	-14,3	-11,4	-11,5	-21,8	-12,9
2000	0,2	-2,6	0,7	-0,9	-0,9	-0,9	-10,4	-12,3	-9,2	-13,7	-2,9	-11,6
2001	-0,3	1,2	-9,1	0,0	3,8	0,2	-21,1	-17,1	-13,9	-20,1	-4,5	-19,0
2002	0,6	2,1	1,3	-0,2	4,3	1,3	-24,0	-26,7	-23,5	-22,5	-31,7	-25,2
2003	0,2	3,5	0,2	1,1	2,6	1,5	14,0	-5,0	13,8	7,0	-16,3	3,6
2004	-0,6	2,0	0,2	0,0	1,7	0,5	0,0	-16,5	-7,7	-12,0	8,3	-9,3
2004												
I Tr.	-0,3	3,4	1,7	0,8	0,9	1,3	-1,4	-7,6	-7,1	-7,1	20,6	-5,5
II Tr.	0,3	1,6	3,1	-0,1	1,7	0,7	3,2	-12,2	-12,0	-7,9	24,3	-4,8
III Tr.	-1,2	2,0	1,0	-0,8	2,3	0,0	1,6	-13,8	5,7	-11,5	2,9	-6,2
IV Tr.	-1,1	1,8	-4,9	-0,3	2,3	0,0	-3,0	-33,6	-17,1	-22,1	-7,9	-20,5
2005												
I Tr.	-0,5	0,0	-7,5	-1,6	5,1	-0,2	-17,1	-20,2	-12,5	-20,7	0,0	-18,6
II Tr.	-1,7	-2,0	-10,4	-1,7	0,3	-1,8	-30,8	-21,8	-28,8	-17,1	-43,5	-26,3

Fuente: Eustat.

MERCADO DE TRABAJO. PRINCIPALES MAGNITUDES DE LA EPA

Cuadro 20

Miles de personas

Periodo	Población activa	Población ocupada				Total	Parados	Tasa de paro
		Primario	Industria	Construcción	Servicios			
1996	905,9	18,6	201,4	53,9	445,5	719,2	186,7	20,6
1997	922,5	19,1	217,0	57,5	454,8	748,3	174,2	18,9
1998	928,3	18,8	220,5	65,1	467,0	771,4	156,9	16,9
1999	945,2	17,1	238,4	77,7	481,1	814,2	131,0	13,9
2000	962,6	13,6	245,2	75,1	512,5	846,4	116,2	12,1
2001	971,9	15,2	248,2	79,0	534,4	876,8	95,2	9,8
2002	986,3	17,5	252,8	85,6	535,9	891,7	94,6	9,6
2003	1.007,8	13,3	255,4	89,5	554,4	912,5	95,3	9,5
2004	1.021,1	12,2	254,3	77,8	577,7	922,0	99,1	9,7
2003								
III Tr.	1.016,1	11,5	259,9	88,3	562,4	922,1	94,0	9,3
IV Tr.	1.016,7	10,8	245,7	85,2	574,9	916,6	100,1	9,8
2004								
I Tr.	1.018,9	10,4	249,3	78,9	572,3	910,8	108,1	10,6
II Tr.	1.016,0	11,2	254,8	77,4	576,1	919,5	96,5	9,5
III Tr.	1.020,4	13,0	257,2	75,5	577,3	923,0	97,4	9,5
IV Tr.	1.029,0	14,2	256,0	79,5	585,0	934,6	94,4	9,2
2005								
I Tr.	1.027,9	17,5	249,9	75,8	603,2	946,4	81,5	7,9
II Tr.	1.032,9	14,4	251,6	76,1	612,7	954,7	78,2	7,6

Variación interanual

Periodo	Población activa	Población ocupada				Total	Parados	Tasa de paro
		Primario	Industria	Construcción	Servicios			
1996	-0,3	-18,5	-1,4	-9,4	-6,6	-1,9	-8,8	-8,4
1997	1,8	2,7	7,8	6,7	2,1	4,0	-6,7	-8,4
1998	0,6	-1,6	1,6	13,3	2,7	3,1	-9,9	-10,5
1999	1,8	-8,7	8,1	19,3	3,0	5,6	-16,5	-18,0
2000	1,8	-20,7	2,8	-3,3	6,5	4,0	-11,3	-12,9
2001	1,0	11,8	1,2	5,2	4,3	3,6	-18,1	-18,9
2002	1,5	15,5	1,9	8,3	0,3	1,7	-0,6	-2,1
2003	2,2	-24,3	1,0	4,5	3,5	2,3	0,8	-1,4
2004	1,3	-8,1	-0,4	-13,0	4,2	1,0	4,0	2,7
2003								
III Tr.	2,3	-35,0	1,6	0,5	5,1	2,9	-3,4	-5,5
IV Tr.	2,3	-34,9	-3,5	-5,2	6,8	1,9	5,5	3,2
2004								
I Tr.	2,6	-32,9	-2,8	-16,0	7,6	1,5	13,4	10,5
II Tr.	1,0	-26,8	-1,8	-14,6	5,0	0,6	5,2	4,2
III Tr.	0,4	13,0	-1,0	-14,5	2,6	0,1	3,6	3,2
IV Tr.	1,2	31,5	4,2	-6,7	1,8	2,0	-5,7	-6,8
2005								
I Tr.	0,9	68,3	0,2	-3,9	5,4	3,9	-24,6	-25,3
II Tr.	1,7	28,6	-1,3	-1,7	6,4	3,8	-19,0	-20,3

Fuente: INE.



PARO REGISTRADO EN EL INEM

Cuadro 21

Nº de personas

Periodo	Anteriormente empleados	Sin empleo	Total paro registrado
2002	78.245	10.630	88.875
2003	79.572	10.083	89.655
2004	80.322	9.426	89.748
2004			
IV	80.206	9.654	89.860
V	77.381	9.126	86.506
VI	75.921	9.238	85.159
VII	76.874	8.889	85.763
VIII	81.045	8.620	89.665
IX	77.881	9.014	86.895
X	78.491	9.182	87.673
XI	79.811	9.409	89.219
XII	80.478	8.940	89.418
2005			
I	84.919	8.005	92.924
II	85.325	8.127	93.452
III	82.267	7.729	89.996
IV	78.895	7.340	86.235
V	73.623	7.009	80.632
VI	72.087	6.708	78.795
VII	74.936	6.453	81.389
VIII	78.596	6.170	84.766

Variación interanual

Periodo	Anteriormente empleados	Sin empleo	Total paro registrado
2003	1,7	-5,1	0,9
2004	0,9	-6,5	0,1
2004			
IV	2,0	-4,1	1,3
V	2,4	-5,8	1,5
VI	1,4	-4,8	0,7
VII	1,4	-6,1	0,5
VIII	2,6	-6,1	1,7
IX	-1,0	-9,3	-2,0
X	-0,6	-10,3	-1,7
XI	-0,1	-8,7	-1,1
XII	-2,5	-10,2	-3,3
2005			
I	-2,4	-22,0	-4,4
II	-1,1	-23,1	-3,5
III	-0,3	-24,3	-3,0
IV	-1,6	-24,0	-4,0
V	-4,9	-23,2	-6,8
VI	-5,0	-27,4	-7,5
VII	-2,5	-27,4	-5,1
VIII	-3,0	-28,4	-5,5

Nota: Nueva estadística de empleo según gestión SISPE.
Fuente: INEM.

CONVENIOS COLECTIVOS Y CONFLICTIVIDAD LABORAL

Cuadro 22

Periodo	Convenios vigentes Datos acumulados	Trabajadores afectados Datos acumulados	Incremento salarial Tasa acumulada	Nº huelgas	Trabajadores afectados	Jornadas no trabajadas
2000	423	316.526	3,85	169	43.710	185.840
2001	439	359.459	4,46	192	94.373	296.056
2002	414	322.880	3,94	191	604.218	658.828
2003	400	260.786	4,39	221	74.794	339.866
2004	410	293.276	3,99	243	101.058	606.155
2004						
VI	308	155.391	3,61	57	69.066	300.206
VII	326	194.759	3,68	24	1.621	7.959
VIII	337	196.593	3,68	5	1.564	8.215
IX	350	206.412	3,69	8	1.460	13.213
X	365	209.391	3,68	6	1.436	7.490
XI	382	212.054	3,67	14	1.811	6.125
XII	410	293.276	3,99	16	1.941	6.701
2005						
I	236	165.969	4,23	17	748	4.590
II	253	170.874	4,22	9	3.981	5.974
III	273	173.070	4,23	15	2.249	4.807
IV	288	193.571	4,25	---	---	---
V	315	198.018	4,25	25	24.040	37.871
VI	342	210.416	4,23	---	---	---

Variación interanual

Periodo	Convenios vigentes Datos acumulados	Trabajadores afectados Datos acumulados	Incremento salarial Tasa acumulada	Nº huelgas	Trabajadores afectados	Jornadas no trabajadas
2000	5,2	1,0	56,5	5,6	-93,4	-71,9
2001	3,8	13,6	15,8	13,6	115,9	59,3
2002	-5,7	-10,2	-11,7	-0,5	540,2	122,5
2003	-3,4	-19,2	11,4	15,7	-87,6	-48,4
2004	2,5	12,5	-9,1	10,0	35,1	78,4
2004						
VI	5,5	-14,6	-4,2	58,3	1.584,9	887,8
VII	2,2	-0,5	-4,4	9,1	-76,8	-77,5
VIII	0,9	-11,9	-9,4	25,0	499,2	166,5
IX	0,0	-9,1	-8,9	-42,9	10,6	331,2
X	0,0	-11,8	-9,8	-53,8	75,6	48,6
XI	1,3	-11,5	-9,8	-26,3	51,8	6,6
XII	2,5	12,5	-9,1	-30,4	-22,0	-12,9
2005						
I	2,6	29,4	16,9	21,4	-37,1	-45,4
II	2,4	28,9	16,9	-55,0	163,8	-64,7
III	5,8	28,5	16,5	-44,4	-6,9	-70,5
IV	8,7	34,5	16,8	---	---	---
V	13,7	31,0	18,1	-35,9	46,5	-81,1
VI	11,0	35,4	17,2	---	---	---

Fuente: Dirección de Trabajo y Seguridad Social.

COMERCIO EXTERIOR

Cuadro 23

Millones de euros

Periodo	Exportaciones			Importaciones			Saldo		
	Total	Energéticas	No energéticas	Total	Energéticas	No energéticas	Total	Energético	No energético
1997	9.421,1	404,6	9.016,5	6.416,0	937,9	5.478,1	3.005,0	-533,3	3.538,3
1998	9.888,7	389,5	9.499,2	6.937,4	815,8	6.121,6	2.951,3	-426,3	3.377,6
1999	10.089,7	399,3	9.690,4	7.532,6	1.010,5	6.522,1	2.557,0	-611,2	3.168,3
2000	11.870,9	682,8	11.188,1	10.324,0	2.433,6	7.890,4	1.546,9	-1.750,8	3.297,7
2001	11.603,1	621,6	10.981,5	10.017,2	2.008,7	8.008,5	1.585,9	-1.387,1	2.973,0
2002	11.637,5	441,7	11.195,8	10.171,1	2.068,3	8.102,8	1.466,4	-1.626,6	3.093,0
2003	11.786,8	680,1	11.206,7	10.494,7	2.178,0	8.316,7	1.292,1	-1.597,9	2.890,0
2004(*)	13.521,7	781,7	12.740,0	12.474,7	2.935,8	9.537,7	1.047,0	-2.154,1	3.202,1
2003(*) IV Tr.	3.158,0	153,1	3.004,9	2.831,9	620,8	2.211,1	326,1	-467,7	793,8
2004(*) I Tr.	3.150,3	212,0	2.938,2	2.660,2	644,9	2.015,3	490,1	-432,9	922,9
II Tr.	3.786,1	199,5	3.586,7	3.280,6	726,5	2.554,2	505,5	-527,0	1.032,5
III Tr.	3.088,7	193,3	2.895,4	3.079,3	776,4	2.302,9	9,4	-583,1	592,5
IV Tr.	3.496,5	176,9	3.319,7	3.454,6	788,1	2.666,5	41,9	-611,2	653,2
2005(*) I Tr.	3.217,6	96,6	3.121,0	3.423,1	959,3	2.463,8	-205,5	-862,7	657,2
II Tr.	3.853,7	234,5	3.619,2	3.695,5	1.039,9	2.655,6	158,2	-805,4	963,6

Variación interanual

Periodo	Exportaciones			Importaciones			Saldo		
	Total	Energéticas	No energéticas	Total	Energéticas	No energéticas	Total	Energético	No energético
1997	31,7	17,6	32,5	10,4	0,8	12,2	124,5	-9,0	83,8
1998	5,0	-3,7	5,4	8,1	-13,0	11,7	-1,8	-20,1	-4,5
1999	2,0	2,5	2,0	8,6	23,9	6,5	-13,4	43,4	-6,2
2000	17,7	71,0	15,5	37,1	140,8	21,0	-39,5	186,5	4,1
2001	-2,3	-9,0	-1,8	-3,0	-17,5	1,5	2,5	-20,8	-9,8
2002	0,3	-28,9	2,0	1,5	3,0	1,2	-7,5	17,3	4,0
2003	1,3	31,3	0,1	3,2	5,3	2,6	-11,9	-1,8	-6,6
2004(*)	15,1	14,0	35,3	19,3	15,2	34,9	-19,0	34,8	10,8
2003(*) IV Tr.	0,4	17,7	-0,3	0,2	12,8	-2,9	2,8	11,3	7,6
2004(*) I Tr.	9,1	49,2	7,0	5,4	26,7	0,0	35,0	-18,0	26,5
II Tr.	22,4	43,4	21,4	23,0	43,6	18,2	18,7	43,6	30,2
III Tr.	18,1	34,7	17,1	26,7	43,7	21,9	-94,9	46,9	1,8
IV Tr.	10,7	15,6	10,5	22,0	26,9	20,6	-87,1	30,7	-17,7
2005(*) I Tr.	2,1	-54,4	6,2	28,7	48,8	22,3	-141,9	99,3	-28,8
II Tr.	1,8	17,6	0,9	12,6	43,1	4,0	-68,7	52,8	-6,7

(*) Provisional.

Fuente: Eustat sobre la base de datos del Departamento de Aduanas e Impuestos Especiales.

EXPORTACIONES NO ENERGÉTICAS

Cuadro 24

Millones de euros

Periodo	Total	Produc. agrícola.	Química	Papel	Caucho Plástico	Metálic.	Bienes equipo			Otras manufa.	No clasific.
							Total	Máquinas y aparatos	Material transp.		
1995	5.992,9	229,3	191,5	219,7	652,9	1.913,3	2.302,3	1.477,6	824,6	455,6	28,3
1996	6.812,2	252,3	195,1	223,2	741,2	1.932,0	2.903,6	1.863,7	1.039,9	512,4	52,5
1997	9.018,1	351,6	219,4	253,1	794,9	2.192,3	4.545,0	2.250,3	2.294,7	575,9	85,9
1998	9.500,5	365,5	259,5	264,0	810,5	2.192,9	4.857,4	2.354,7	2.502,7	636,8	114,0
1999	9.707,2	376,4	269,8	268,1	740,1	2.130,1	5.244,3	2.455,0	2.789,3	592,0	86,3
2000	11.188,1	416,3	339,7	367,7	800,7	2.807,3	5.713,4	2.609,7	3.103,7	648,0	95,0
2001	10.981,5	464,1	305,2	406,0	792,3	2.737,7	5.447,1	2.811,8	2.635,4	714,4	114,6
2002	11.195,8	461,0	335,5	413,2	768,9	2.764,4	5.551,0	2.838,9	2.712,1	775,0	126,8
2003	11.206,7	481,9	334,8	408,3	770,4	2.744,3	5.579,0	2.940,7	2.638,3	769,8	118,1
2004(*)	12.740,0	482,6	353,2	410,7	811,6	3.256,4	6.608,0	2.977,1	3.630,9	719,7	97,9
2004(*)											
I Tr.	2.938,2	118,7	79,9	100,3	209,7	738,4	1.482,3	725,9	756,4	185,7	23,2
II Tr.	3.586,7	117,6	91,0	100,7	216,5	863,6	1.979,4	751,6	1.227,9	193,2	24,6
III Tr.	2.895,4	123,1	93,9	105,5	186,8	750,1	1.451,5	704,4	747,0	161,3	23,4
IV Tr.	3.319,7	123,1	88,4	104,2	198,6	904,2	1.694,8	795,2	899,6	179,6	26,7
2005(*)											
I Tr.	3.121,0	117,4	98,9	105,4	221,9	912,7	1.462,0	706,4	755,6	173,0	29,7
II Tr.	3.619,2	114,4	108,5	113,9	206,7	998,9	1.848,0	871,3	976,7	201,8	27,2

Variación interanual

Periodo	Total	Produc. agrícola.	Química	Papel	Caucho plástico	Metálic.	Bienes equipo			Otras manufa.	No clasific.
							Total	Máquinas y aparatos	Material transp.		
1995	13,4	21,0	11,9	32,2	12,4	19,2	7,0	22,9	-13,1	13,0	62,6
1996	13,7	10,0	1,9	1,6	13,5	1,0	26,1	26,1	26,1	12,5	85,3
1997	32,4	39,4	12,5	13,4	7,3	13,5	56,5	20,7	120,7	12,4	63,6
1998	5,3	3,9	18,3	4,3	2,0	0,0	6,9	4,6	9,1	10,6	32,7
1999	2,2	3,0	4,0	1,6	-8,7	-2,9	8,0	4,3	11,5	-7,0	-24,2
2000	15,3	10,6	25,9	37,1	8,2	31,8	8,9	6,3	11,3	9,5	10,0
2001	-1,8	11,5	-10,2	10,4	-1,1	-2,5	-4,7	7,7	-15,1	10,3	20,6
2002	2,0	-0,7	9,9	1,8	-2,9	1,0	1,9	1,0	2,9	8,5	10,6
2003	0,1	4,5	-0,2	-1,2	0,2	-0,7	0,5	3,6	-2,7	0,7	-5,7
2004(*)	15,1	1,1	7,4	0,9	6,0	18,0	19,0	1,5	38,5	-5,8	-17,1
2004(*)											
I Tr.	7,0	-2,8	-11,5	-4,6	1,8	5,2	13,6	4,5	23,9	1,2	-24,5
II Tr.	21,4	-7,0	7,1	-5,1	7,9	23,7	36,5	0,3	75,3	-24,9	-17,7
III Tr.	17,1	6,9	26,1	6,3	6,4	25,4	19,3	0,6	44,6	0,7	-27,9
IV Tr.	10,5	8,2	11,7	8,0	8,4	18,7	7,1	0,9	13,3	9,9	6,9
2005(*)											
I Tr.	6,2	-1,1	23,8	5,1	5,8	23,6	-1,4	-2,7	-0,1	-6,8	27,8
II Tr.	0,9	-2,8	19,2	13,1	-4,5	15,7	-6,6	15,9	-20,5	4,5	10,5

(*) Provisional

Fuente: Eustat sobre la base de datos del Departamento de Aduanas e Impuestos Especiales.

IMPORTACIONES NO ENERGÉTICAS

Cuadro 25

Millones de euros

Periodo	Total	Produc. agríc.	Química	Papel	Caucho plástico	Metálic.	Bienes equipo			Otras manufa.	No clasific.
							Total	Máquinas y aparatos	Material transp.		
1995	5.042,8	660,8	329,3	338,0	394,2	1.500,4	1.327,1	902,4	424,5	491,9	1,4
1996	4.882,6	635,4	299,3	225,4	389,2	1.280,5	1.532,4	1.023,4	431,3	517,6	80,6
1997	5.478,1	614,9	311,9	275,9	435,2	1.537,5	1.685,0	1.172,9	511,6	603,0	15,3
1998	6.121,6	644,2	316,4	263,9	474,2	1.743,4	2.008,0	1.375,7	632,2	660,2	11,4
1999	6.522,1	610,4	287,5	224,2	463,0	1.665,3	2.578,1	1.709,5	868,6	687,7	5,9
2000	7.890,4	701,7	359,1	285,2	509,5	2.164,3	3.047,1	1.883,2	1.163,9	773,2	50,2
2001	8.008,5	726,7	378,4	258,4	485,7	2.248,7	2.896,0	2.141,0	755,0	970,5	44,3
2002	8.102,8	912,9	371,7	298,2	518,5	2.180,9	2.919,6	1.925,1	994,5	864,8	36,2
2003	8.316,7	919,6	407,2	280,7	550,1	2.396,7	2.809,3	1.940,5	868,8	908,6	44,5
2004(*)	9.537,9	795,7	438,6	321,1	595,0	3.177,9	3.280,7	2.109,6	1.171,1	886,2	43,8
2004(*)											
I Tr.	2.015,3	198,7	102,8	73,0	142,0	652,8	609,8	468,5	141,3	224,3	11,9
II Tr.	2.554,2	190,9	109,4	89,0	154,1	780,2	1.011,2	556,0	455,2	208,6	10,7
III Tr.	2.302,9	210,2	111,5	77,8	141,8	732,6	792,7	528,6	264,1	225,7	10,6
IV Tr.	2.666,5	195,9	114,9	81,3	157,0	1.012,2	867,0	556,6	310,4	227,6	10,6
2005(*)											
I Tr.	2.463,8	187,2	108,5	81,4	156,9	929,5	756,7	504,9	251,5	233,3	10,4
II Tr.	2.655,6	200,0	120,0	79,9	163,6	885,8	966,6	568,6	398,0	229,0	10,7

Variación interanual

Periodo	Total	Produc. agríc.	Química	Papel	Caucho plástico	Metálic.	Bienes equipo			Otras manufa.	No clasific.
							Total	Máquinas y aparatos	Material transp.		
1995	27,9	21,9	15,5	63,8	38,9	42,7	19,1	26,4	5,9	7,6	9,2
1996	-3,2	-3,8	-9,1	-33,3	-1,3	-14,7	15,5	13,4	1,6	5,2	5.789,3
1997	12,2	-3,2	4,2	22,4	11,8	20,1	10,0	14,6	18,6	16,5	-81,1
1998	11,7	4,8	1,4	-4,3	9,0	13,4	19,2	17,3	23,6	9,5	-25,1
1999	6,5	-5,2	-9,1	-15,0	-2,4	-4,5	28,4	24,3	37,4	4,2	-48,3
2000	21,0	15,0	24,9	27,2	10,0	30,0	18,2	10,2	34,0	12,4	749,9
2001	1,5	3,6	5,4	-9,4	-4,7	3,9	-5,0	13,7	-35,1	25,5	-11,8
2002	1,2	25,6	-1,8	15,4	6,8	-3,0	0,8	-10,1	31,7	-10,9	-18,3
2003	2,6	0,7	9,6	-5,9	6,1	9,9	-3,8	0,8	-12,6	5,1	23,1
2004(*)	15,2	-12,9	8,6	14,9	9,3	32,4	17,5	9,6	34,9	-1,4	-1,1
2004(*)											
I Tr.	0,0	5,6	-2,8	6,5	1,9	6,1	-8,6	0,8	-30,2	2,1	6,5
II Tr.	18,2	-15,6	6,6	18,8	10,3	15,9	38,2	14,9	83,6	4,0	-6,5
III Tr.	21,8	-11,6	19,4	13,1	11,3	38,4	30,7	24,4	45,6	4,3	5,4
IV Tr.	20,6	-25,2	12,5	21,0	14,0	74,1	10,1	1,1	31,2	-13,1	-9,4
2005(*)											
I Tr.	22,3	-5,8	5,6	11,5	10,5	42,4	24,1	7,8	78,2	4,0	-12,6
II Tr.	4,0	4,8	9,7	-10,3	6,2	13,5	-4,4	2,3	-12,6	9,8	0,0

(*) Provisional.

Fuente: Eustat sobre la base de datos del Departamento de Aduanas e Impuestos Especiales.

DESTINO GEOGRÁFICO DE LAS EXPORTACIONES NO ENERGÉTICAS

Cuadro 26

Millones de euros

Periodo	Total	Unión Europea 25	Unión Europea 15	Zona euro	NMUE	Francia	Alemania	Reino Unido	Italia
1997	9.018,1	6.089,1	5.896,6	4.891,1	192,5	1.478,3	1.426,4	728,0	657,3
1998	9.500,5	6.417,3	6.181,5	5.220,6	235,8	1.653,1	1.559,2	721,6	703,5
1999	9.707,2	6.970,9	6.756,3	5.787,4	214,6	1.851,2	1.583,0	695,7	799,1
2000	11.188,1	7.827,0	7.510,8	6.490,5	316,2	2.130,8	1.824,9	749,5	871,9
2001	10.981,5	7.859,8	7.501,7	6.420,7	358,1	2.253,6	1.670,5	812,1	878,8
2002	11.195,8	8.062,6	7.691,7	6.568,3	370,9	2.315,9	1.714,8	892,1	874,9
2003	11.206,7	8.248,5	7.877,8	6.736,4	370,7	2.339,4	1.753,3	887,1	908,4
2004(*)	12.740,0	9.178,0	8.768,6	7.429,7	409,3	2.619,9	2.078,1	1.071,8	909,3
2004(*)									
I Tr.	2.938,2	1.948,0	1.838,8	1.599,6	109,2	638,5	359,4	189,3	209,4
II Tr.	3.586,7	2.698,0	2.589,9	2.186,9	108,1	741,4	637,6	322,0	264,3
III Tr.	2.895,4	2.121,2	2.024,6	1.737,3	96,5	587,5	513,4	232,2	210,7
IV Tr.	3.319,6	2.410,8	2.315,2	1.905,9	95,6	652,4	567,7	328,3	225,1
2005(*)									
I Tr.	3.121,0	2.311,2	2.212,1	1.867,6	99,1	665,0	492,5	285,0	249,6
II Tr.	3.619,2	2.609,7	2.494,8	2.139,4	114,8	752,1	574,0	275,0	314,8

Variación interanual

Periodo	Total	Unión Europea 25	Unión Europea 15	Zona euro	NMUE	Francia	Alemania	Reino Unido	Italia
1997	32,4	34,5	33,0	31,4	110,2	15,7	44,4	35,3	23,0
1998	5,3	5,4	4,8	6,7	22,5	11,8	9,3	-0,9	7,0
1999	2,2	8,6	9,3	10,9	-9,0	12,0	1,5	-3,6	13,6
2000	15,3	12,3	11,2	12,1	47,3	15,1	15,3	7,7	9,1
2001	-1,8	0,4	-0,1	-1,1	13,3	5,8	-8,5	8,3	0,8
2002	2,0	2,6	2,5	2,3	3,6	2,8	2,7	9,9	-0,4
2003	0,1	2,3	2,4	2,6	-0,1	1,0	2,2	-0,6	3,8
2004(*)	14,0	11,6	11,3	10,4	10,5	12,7	19,2	23,6	-2,1
2004(*)									
I Tr.	7,0	-3,8	-5,1	-3,4	25,5	9,1	-16,9	-13,5	-8,4
II Tr.	21,4	22,3	22,3	20,9	21,8	24,3	35,2	36,6	-9,5
III Tr.	17,1	16,4	16,5	16,8	15,4	6,6	33,7	16,5	21,6
IV Tr.	10,5	11,1	12,4	7,1	-13,9	10,1	24,4	54,0	-4,2
2005(*)									
I Tr.	6,2	18,6	20,3	16,8	-9,2	4,2	37,0	50,6	19,2
II Tr.	0,9	-3,3	-3,7	-2,2	6,2	1,4	-10,0	-14,6	19,1

(*) Provisional

NMUE: Nuevos miembros de la Unión Europea.

Fuente: Eustat sobre la base de datos del Departamento de Aduanas e Impuestos Especiales.

DESTINO GEOGRÁFICO DE LAS EXPORTACIONES NO ENERGÉTICAS (Cont.)

Cuadro 27

Millones de euros

Periodo	Total	OCDE			No OCDE			
		Total OCDE	EE UU	Japón	Ex – URSS y Eur. Este	América Latina (1)	PARI (2)	Resto mundo
1997	9.018,1	7.175,0	503,9	40,8	227,3	591,7	338,9	685,2
1998	9.500,5	7.734,1	484,1	99,6	276,4	762,7	130,0	697,3
1999	9.707,2	8.070,1	434,4	81,0	264,6	755,3	77,7	539,5
2000	11.188,1	9.395,5	615,1	104,7	377,1	774,5	107,4	533,6
2001	10.981,5	9.073,2	588,3	86,9	437,1	876,7	98,4	496,1
2002	11.195,8	9.310,5	565,4	60,4	455,0	637,0	234,5	558,8
2003	11.206,7	9.457,0	647,9	41,9	505,8	498,5	66,7	678,7
2004(*)	12.740,0	10.600,2	532,6	99,4	568,8	503,5	67,6	999,9
2004(*)								
I Tr.	2.938,2	2.272,4	128,7	37,5	139,0	107,0	16,0	403,8
II Tr.	3.586,7	3.101,9	146,4	35,0	167,4	130,6	14,3	172,5
III Tr.	2.895,4	2.434,8	119,3	19,5	127,0	128,3	17,9	187,5
IV Tr.	3.319,6	2.791,2	138,1	7,4	135,4	137,6	19,4	236,0
2005(*)								
I Tr.	3.121,0	2.648,9	118,8	16,5	135,1	141,8	20,3	174,9
II Tr.	3.619,2	3.003,6	149,5	14,6	157,3	186,0	21,2	251,1

Variación interanual

Periodo	Total	OCDE			No OCDE			
		Total OCDE	EE UU	Japón	Ex – URSS y Eur. Este	América Latina (1)	PARI (2)	Resto mundo
1997	32,4	36,0	29,4	37,4	82,4	35,4	166,3	-19,2
1998	5,3	7,8	-3,9	144,2	21,6	28,9	-61,6	-12,8
1999	2,2	4,3	-10,3	-18,6	-4,3	-1,0	-40,2	-9,7
2000	15,3	16,4	41,6	29,2	42,5	2,5	38,2	-1,1
2001	-1,8	-3,4	-4,4	-17,0	15,9	13,2	-8,4	-7,0
2002	2,0	2,6	-3,9	-30,5	4,1	-27,3	138,3	12,6
2003	0,1	1,6	14,6	-30,6	11,2	-21,7	-71,6	21,5
2004(*)	14,0	12,4	-17,3	137,2	12,5	1,0	1,7	54,4
2004(*)								
I Tr.	7,0	-1,7	-12,7	176,8	25,7	-15,3	-8,1	125,7
II Tr.	21,4	23,0	-15,3	338,7	18,5	12,8	-17,4	9,4
III Tr.	17,1	16,5	-22,3	364,3	10,6	3,8	6,6	92,9
IV Tr.	10,5	11,5	-18,9	-54,3	-2,4	3,6	28,5	10,3
2005(*)								
I Tr.	6,2	16,6	-7,7	-56,0	-2,8	32,5	27,0	-56,7
II Tr.	0,9	-3,2	2,1	-58,3	-6,0	42,4	48,3	45,6

(*) Provisional.

(1) América Latina excepto México.

(2) Excepto Corea del Sur.

Fuente: Eustat sobre la base de datos del Departamento de Aduanas e Impuestos Especiales.

ORIGEN GEOGRÁFICO DE LAS IMPORTACIONES NO ENERGÉTICAS

Cuadro 28

Millones de euros

Periodo	Total	Unión Europea 25	Unión Europea 15	Zona euro	NMUE	Francia	Alemania	Reino Unido	Italia
1997	5.478,1	4.188,8	4.109,9	3.225,0	78,8	1.077,2	762,1	722,7	553,6
1998	6.121,6	4.610,1	4.510,1	3.512,6	100,0	1.092,3	896,2	815,1	611,5
1999	6.522,1	4.934,8	4.837,0	3.877,8	97,8	1.148,1	1.202,6	735,9	663,3
2000	7.890,4	5.874,9	5.733,9	4.638,0	141,0	1.364,0	1.466,7	858,5	776,9
2001	8.008,5	5.874,3	5.698,3	4.687,2	176,1	1.390,5	1.312,9	795,0	893,6
2002	8.102,8	6.128,3	5.992,1	4.875,9	136,2	1.436,6	1.490,7	906,6	851,1
2003	8.316,7	6.163,0	6.003,8	4.839,9	159,2	1.397,6	1.432,7	943,3	845,1
2004(*)	9.538,9	6.807,9	6.630,8	5.487,0	177,0	1.560,0	1.687,1	925,0	946,5
2004(*)									
I Tr.	2.015,3	1.408,2	1.360,2	1.111,0	48,0	346,9	268,6	195,1	220,2
II Tr.	2.554,2	1.883,0	1.845,3	1.579,0	37,7	406,6	600,5	211,6	249,1
III Tr.	2.302,9	1.656,8	1.620,2	1.341,0	36,6	400,1	398,3	231,0	216,7
IV Tr.	2.666,5	1.860,0	1.805,2	1.456,0	54,7	406,4	419,8	287,3	260,5
2005(*)									
I Tr.	2.463,8	1.638,0	1.589,6	1.312,8	48,4	374,4	385,1	222,1	231,5
II Tr.	2.655,6	1.874,2	1.815,4	1.531,2	58,8	374,6	515,2	221,1	270,1

Variación interanual

Periodo	Total	Unión Europea 25	Unión Europea 15	Zona euro	NMUE	Francia	Alemania	Reino Unido	Italia
1997	12,2	14,7	14,5	13,5	29,3	18,7	5,6	20,0	21,0
1998	11,7	10,1	9,7	8,9	26,9	1,4	17,6	12,8	10,5
1999	6,5	7,0	7,2	10,4	-2,2	5,1	34,2	-9,7	8,5
2000	21,0	19,1	18,5	19,6	44,1	18,8	22,0	16,7	17,1
2001	1,5	0,0	-0,6	1,1	24,9	1,9	-10,5	-7,4	15,0
2002	1,2	4,3	5,2	4,0	-22,6	3,3	13,5	14,0	-4,8
2003	2,6	0,6	0,2	-0,7	16,9	-2,7	-3,9	4,1	-0,7
2004(*)	15,2	11,0	10,4	14,1	11,4	12,4	18,6	-2,1	13,1
2004(*)									
I Tr.	0,0	-3,8	-4,4	-4,1	20,8	2,8	-20,0	-8,3	8,2
II Tr.	18,2	18,1	18,7	28,3	-5,1	12,6	62,5	-21,7	20,1
III Tr.	21,9	17,6	18,3	21,8	-5,0	26,5	27,0	7,9	13,7
IV Tr.	20,6	11,7	11,2	10,2	33,5	8,9	3,9	15,7	10,7
2005(*)									
I Tr.	22,3	16,3	16,9	18,2	0,8	8,0	43,4	13,9	5,1
II Tr.	4,0	-0,5	-1,6	-3,0	55,9	-7,9	-14,2	4,5	8,4

(*) Provisional

NMUE: Nuevos miembros de la Unión Europea.

Fuente: Eustat sobre la base de datos del Departamento de Aduanas e Impuestos Especiales.

ORIGEN GEOGRÁFICO DE LAS IMPORTACIONES NO ENERGÉTICAS (Cont.)

Cuadro 29

Millones de euros

Periodo	Total	OCDE			No OCDE			
		Total OCDE	EE UU	Japón	Ex – URSS y Eur. Este	América Latina (1)	PARI (2)	Resto mundo
1997	5.478,1	4.644,0	181,5	105,5	242,1	141,0	55,6	395,4
1998	6.121,6	5.156,7	214,3	135,9	304,8	161,3	105,4	393,4
1999	6.522,1	5.515,7	217,2	158,8	266,1	219,3	94,6	426,4
2000	7.890,4	6.535,0	261,5	168,7	344,7	287,4	113,2	610,1
2001	8.008,5	6.765,0	357,2	167,2	416,5	254,2	90,4	482,4
2002	8.102,8	6.832,6	280,2	163,4	364,1	269,5	82,2	554,4
2003	8.316,7	6.880,1	284,2	139,0	422,4	301,6	90,7	621,9
2004(*)	9.538,9	7.529,0	262,0	135,0	702,0	388,0	95,2	824,6
2004(*)								
I Tr.	2.015,3	1.581,4	68,8	29,9	150,3	86,4	22,2	175,0
II Tr.	2.554,2	2.088,5	69,4	39,8	153,9	95,1	26,0	190,7
III Tr.	2.302,9	1.815,5	52,4	30,6	145,5	100,6	25,2	216,1
IV Tr.	2.666,5	2.043,6	71,4	34,7	252,2	105,9	21,9	242,8
2005(*)								
I Tr.	2.463,8	1.814,4	54,3	38,1	221,3	141,6	25,6	260,9
II Tr.	2.655,6	2.066,9	64,2	44,9	175,6	151,1	22,6	239,5

Variación interanual

Periodo	Total	OCDE			No OCDE			
		Total OCDE	EE UU	Japón	Ex – URSS y Eur. Este	América Latina (1)	PARI (2)	Resto mundo
1997	12,2	12,9	-8,9	17,5	32,3	-23,3	16,9	
1998	11,7	11,0	18,1	28,8	25,9	14,4	89,4	-0,5
1999	6,5	7,0	1,3	16,9	-12,7	36,0	-10,2	8,4
2000	21,0	18,5	20,4	6,2	29,6	31,1	19,7	43,1
2001	1,5	3,5	36,6	-0,9	20,8	-11,5	-20,2	-20,9
2002	1,2	1,0	-21,6	-2,3	-12,6	6,0	-9,0	14,9
2003	2,6	0,7	1,4	-15,0	16,0	11,9	10,4	12,2
2004	15,2	10,0	-7,5	-2,8	66,4	29,1	5,4	33,4
2004(*)								
I Tr.	0,0	-5,6	-20,3	-15,2	42,6	43,2	-8,3	16,6
II Tr.	18,2	16,4	-16,5	33,2	28,5	16,7	25,1	32,4
III Tr.	21,9	17,3	13,6	-3,7	52,4	25,2	7,5	51,3
IV Tr.	20,6	11,8	5,3	16,0	149,1	35,2	0,0	34,1
2005(*)								
I Tr.	22,3	14,7	-21,1	27,4	47,2	63,8	15,7	49,1
II Tr.	4,0	-1,0	-7,5	12,8	14,1	58,9	-13,1	25,6

(*) Provisional

(1) América Latina excepto México

(2) Excepto Corea del Sur.

Fuente: Eustat sobre la base de datos del Departamento de Aduanas e Impuestos Especiales.

ÍNDICE DE PRECIOS DE CONSUMO

Cuadro 30

Índices Base 1992=100

Periodo	Índice general			Alimentación			No alimentación		
	Índice	(1)	(2)	Índice	(1)	(2)	Índice	(1)	(2)
1993	104,8	5,1	4,7	101,1	---	1,7	106,2	---	5,9
1994	110,0	4,5	4,9	107,3	4,1	6,1	111,2	4,8	4,7
1995	115,4	4,5	5,0	112,0	3,4	4,4	117,1	4,8	5,3
1996	119,8	3,5	3,8	116,4	3,0	3,9	121,5	3,8	3,8
1997	122,6	2,2	2,3	116,7	1,4	0,3	125,1	2,5	2,9
1998	125,4	2,3	2,3	118,5	1,0	1,6	128,2	2,7	2,5
1999	128,9	3,0	2,8	120,3	1,5	1,5	132,4	3,6	3,3
2000	133,4	3,8	3,5	122,5	3,0	1,9	137,6	4,0	4,0
2001	138,6	3,3	3,9	129,2	5,7	5,4	142,4	2,9	3,5

Fuente: INE.

(1) Variación sobre el mes de diciembre anterior.

(2) Variación sobre el año anterior.

ÍNDICE DE PRECIOS DE CONSUMO (Nueva base)

Cuadro 31

Índices Base 2001=100

Periodo	Índice general				Inflación subyacente				Alimentos no elaborados y energía			
	Índice	(1)	(2)	(3)	Índice	(1)	(2)	(3)	Índice	(1)	(2)	(3)
2002	105,3	-	3,9	3,7	105,6	-	3,5	4,0	104,1	-	5,4	2,2
2003	108,1	-	2,6	2,8	108,2	-	2,4	2,7	107,8	-	3,6	3,7
2004	111,5	-	3,2	3,0	111,4	-	3,0	2,7	112,3	-	4,2	4,6
2003												
VI	106,5	0,0	1,1	2,5	107,1	0,0	1,4	2,6	103,8	-0,1	-0,2	2,3
VII	106,0	-0,5	0,6	2,5	106,1	-0,9	0,5	2,4	105,2	1,4	1,1	2,9
VIII	106,5	0,5	1,1	2,7	106,5	0,3	0,8	2,4	106,8	1,5	2,6	3,9
IX	106,9	0,4	1,5	2,5	106,7	0,3	1,1	2,2	107,7	0,8	3,5	4,0
X	107,6	0,7	2,2	2,4	107,8	1,0	2,1	2,4	106,8	-0,9	2,6	2,8
XI	108,0	0,3	2,5	2,7	108,1	0,3	2,4	2,5	107,2	0,4	3,0	4,1
XII	108,1	0,1	2,6	2,6	108,2	0,0	2,4	2,4	107,8	0,6	3,6	3,6
2004												
I	107,6	-0,4	-0,4	2,4	107,4	-0,7	-0,7	2,2	108,6	0,7	0,7	3,1
II	107,5	-0,1	-0,5	2,2	107,5	0,1	-0,6	2,2	107,5	-1,0	-0,3	2,2
III	108,3	0,7	0,2	2,2	108,3	0,7	0,1	2,2	108,4	0,9	0,5	2,2
IV	109,6	1,2	1,4	2,8	109,7	1,3	1,4	2,5	109,4	0,9	1,5	4,4
V	110,1	0,4	1,8	3,4	109,9	0,2	1,6	2,7	111,1	1,5	3,0	6,9
VI	110,2	0,1	1,9	3,4	110,1	0,2	1,8	2,8	110,4	-0,6	2,4	6,4
VII	109,4	-0,7	1,2	3,2	109,1	-0,9	0,9	2,8	110,9	0,4	2,8	5,4
VIII	109,9	0,4	1,6	3,2	109,4	0,3	1,2	2,8	112,0	1,0	3,9	4,9
IX	110,3	0,4	2,1	3,2	110,0	0,5	1,7	3,1	112,1	0,1	4,0	4,1
X	111,7	1,2	3,3	3,8	111,3	1,2	2,9	3,3	113,4	1,2	5,2	6,2
XI	111,7	0,1	3,4	3,5	111,4	0,1	3,0	3,1	113,3	-0,1	5,1	5,7
XII	111,5	-0,2	3,2	3,2	111,4	0,0	3,0	2,9	112,3	-0,9	4,2	4,2
2005												
I	110,7	-0,7	-0,7	2,9	110,3	-0,9	-0,9	2,7	112,6	0,3	0,3	3,7
II	110,9	0,2	-0,6	3,2	110,5	0,1	-0,8	2,8	113,1	0,4	0,7	5,2
III	111,9	0,9	0,3	3,3	111,4	0,9	0,0	2,9	114,2	1,0	1,7	5,3
IV	113,3	1,3	1,6	3,4	112,8	1,2	1,2	2,8	116,2	1,7	3,4	6,2
V	113,4	0,1	1,7	3,0	112,9	0,1	1,4	2,7	116,1	-0,1	3,4	4,5
VI	113,6	0,2	1,9	3,1	113,0	0,1	1,4	2,6	116,8	0,6	4,0	5,8
VII	112,9	-0,6	1,3	3,2	111,8	-1,1	0,4	2,5	118,6	1,6	5,6	6,9
VIII	113,5	0,5	1,7	3,2	112,1	0,3	0,6	2,4	120,2	1,4	7,0	7,3

Fuente: INE.

(1) Variación sobre el mes anterior.

(2) Variación sobre el mes de diciembre del año anterior.

(3) Variación sobre el mismo mes del año anterior.

ÍNDICE DE PRECIOS INDUSTRIALES

Cuadro 32

Índices Base 2000=100

Periodo	General	Bienes de consumo	Bienes de consumo duradero	Bienes de consumo no duradero	Bienes intermedios	Bienes de equipo	Energía
1999	94,3	97,9	98,7	97,6	95,4	98,5	80,7
2000	100,0	100,0	100,0	100,0	100,0	100,0	100,0
2001	100,7	104,1	102,0	105,1	100,8	101,0	94,8
2002	101,0	106,4	103,0	107,9	101,7	101,7	91,0
2003	102,9	108,0	103,4	110,8	103,6	105,1	90,9
2004(*)	107,3	110,1	104,3	113,4	111,0	106,2	95,9
2004(*)							
IX	109,3	110,1	104,5	113,4	113,2	106,8	100,6
X	110,5	110,4	104,9	113,6	114,4	106,8	105,3
XI	109,9	110,1	104,9	113,2	114,8	106,5	100,6
XII	109,4	110,6	104,8	114,0	114,8	106,6	95,9
2005(*)							
I	110,7	111,6	106,1	114,8	115,7	107,6	99,4
II	111,2	111,9	106,2	115,1	116,1	107,9	101,0
III	112,4	111,9	106,6	115,0	116,8	108,0	107,2
IV	112,6	112,1	106,6	115,3	117,0	108,0	108,2
V	112,0	111,8	106,5	114,9	116,5	108,1	105,6
VI	113,0	111,9	106,4	115,0	116,5	108,2	112,1
VII	113,1	111,9	106,4	115,0	115,9	108,3	114,9
VIII	113,6	112,0	106,7	115,0	115,7	108,3	119,4

Variación interanual

Periodo	General	Bienes de consumo	Bienes de consumo duradero	Bienes de consumo no duradero	Bienes intermedios	Bienes de equipo	Energía
1999	0,6	1,2	0,9	1,3	-1,9	2,7	5,5
2000	6,0	2,1	1,3	2,5	4,8	1,5	23,9
2001	0,7	4,1	2,0	5,1	0,8	1,0	-5,2
2002	0,3	2,2	1,1	2,7	0,9	0,7	-4,0
2003	1,9	1,6	0,3	2,7	1,8	3,4	0,0
2004(*)	4,3	1,9	0,9	2,4	7,1	1,0	5,5
2004(*)							
IX	6,5	2,0	1,0	2,5	9,8	1,4	10,8
X	7,9	2,3	1,4	2,7	10,7	1,4	19,3
XI	7,1	2,2	1,4	2,7	10,7	1,2	13,1
XII	6,5	2,6	1,3	3,3	10,8	1,2	7,1
2005(*)							
I	7,6	2,4	2,3	2,5	10,6	4,0	10,8
II	7,2	2,2	2,5	2,0	10,3	2,0	13,9
III	7,2	2,0	2,6	1,6	9,6	2,0	16,2
IV	6,3	1,8	2,5	1,5	7,6	2,0	16,7
V	4,3	1,4	2,2	1,0	5,4	1,7	9,5
VI	5,3	1,2	2,0	0,8	4,9	1,5	20,5
VII	4,6	1,4	2,1	1,0	3,7	1,5	18,9
VIII	4,4	1,6	2,1	1,3	2,6	1,4	20,5

(*) Provisional.
Fuente: Eustat.



SECTOR PÚBLICO: RECAUDACIÓN DE LAS DIPUTACIONES FORALES

Cuadro 33

Miles de euros

Periodo	Impuestos directos	Impuestos indirectos	Tasas	Total de tributos
1994	2.222.234	1.788.635	73.494	4.084.363
1995	2.459.923	1.872.227	76.607	4.408.757
1996	2.718.705	2.084.165	79.184	4.882.054
1997	2.848.286	2.984.452	78.529	5.911.267
1998	3.257.448	3.423.831	88.578	6.769.857
1999	3.445.453	3.814.301	86.757	7.346.511
2000	3.688.733	4.263.980	87.701	8.040.414
2001	3.912.115	4.255.215	93.384	8.260.713
2002	4.094.230	4.476.780	102.768	8.673.778
2003	4.218.306	4.878.535	108.469	9.205.311
2004	4.362.336	5.440.967	103.569	9.906.871
2004				
X	354.932	641.102	13.405	1.009.438
XI	682.482	606.647	5.664	1.294.793
XII	291.262	760.172	18.240	1.069.674
2005				
I	124.222	134.573	2.498	261.292
II	682.346	813.964	7.796	1.504.106
III	206.375	200.389	7.014	413.778
IV	182.860	243.817	13.369	440.046
V	260.144	565.755	6.247	832.147
VI	41.921	241.499	6.177	289.597

Variación interanual

Periodo	Impuestos directos	Impuestos indirectos	Tasas	Total de tributos
1994	-3,7	2,9	-8,0	-1,0
1995	10,7	4,7	4,2	7,9
1996	10,5	11,3	3,4	10,7
1997	4,8	43,2	-0,8	21,1
1998	14,4	14,7	12,8	14,5
1999	5,8	11,4	-2,1	8,5
2000	7,1	11,8	1,1	9,4
2001	6,1	-0,2	6,5	2,7
2002	4,7	5,2	10,0	5,0
2003	3,0	9,0	5,5	6,1
2004	3,4	11,5	-4,5	7,6
2004				
X	8,2	29,3	-5,0	20,5
XI	5,9	10,9	-3,6	8,2
XII	9,3	-2,6	-6,3	0,3
2005				
I	-3,1	63,2	-26,4	22,1
II	9,0	2,1	29,0	5,3
III	14,2	-0,9	31,4	6,6
IV	2,5	-50,6	-4,5	-35,8
V	16,2	-5,5	20,1	0,5
VI	170,3	113,3	-7,2	113,9

Fuente: Diputaciones Forales.

SECTOR PÚBLICO: GASTO DEL GOBIERNO VASCO

Cuadro 34

Miles de euros

Periodo	Gastos corrientes	Gastos de capital	Total gastos devengados
1997	3.453.566	875.248	4.328.814
1998	3.626.892	1.022.033	4.648.925
1999	3.843.160	1.141.280	4.984.440
2000	4.032.226	1.265.257	5.297.483
2001	4.353.025	1.371.473	5.724.498
2002	4.757.210	1.269.095	6.026.305
2003	5.253.615	1.138.891	6.392.506
2004	5.651.242	1.074.067	6.725.309
2004			
IX	374.049	172.856	546.905
X	452.014	80.018	532.032
XI	451.758	99.119	550.878
XII	1.013.264	423.267	1.436.531
2005			
I	494.799	13.204	508.003
II	320.783	22.802	343.585
III	401.533	13.432	414.965
IV	484.048	26.261	510.309
V	498.269	44.310	542.579
VI	472.100	29.737	501.837
VII	513.295	18.225	531.520
VIII	361.362	10.105	371.467

Variación interanual

Periodo	Gastos corrientes	Gastos de capital	Total gastos devengados
1997	2,3	-1,4	1,6
1998	5,0	16,8	7,4
1999	6,0	11,7	7,2
2000	4,9	10,9	6,3
2001	8,0	8,4	8,1
2002	9,3	-7,5	5,3
2003	10,4	-10,3	6,1
2004	7,6	-5,7	5,2
2004			
IX	8,0	157,1	32,3
X	2,5	91,0	10,2
XI	17,5	65,5	24,0
XII	-0,4	-35,1	-14,0
2005			
I	---	---	---
II	---	---	---
III	-66,6	-74,1	-66,9
IV	45,7	-31,0	37,8
V	-1,3	3,3	-0,9
VI	-6,4	-64,9	-14,8
VII	2,1	-75,6	-7,9
VIII	15,2	54,4	16,0

Fuente: Departamento de Hacienda y Administración Pública.

DEPÓSITOS DEL SECTOR PRIVADO

Cuadro 35

Miles de euros

Periodo	Por entidades			Total	Porcentaje s/ total estatal	Detalle por plazos bancos y cajas		
	Bancos	Cajas de ahorros	Cooperativas de crédito			A la vista	De ahorro	A plazo
1997	8.326	15.308	3.580	27.214	6,86	4.524	4.467	14.643
1998	8.340	15.537	4.045	27.922	6,91	5.159	4.945	13.773
1999	9.571	16.943	4.422	30.936	7,12	5.836	5.704	14.974
2000	12.375	18.183	5.307	35.864	7,32	6.410	5.817	18.331
2001	11.945	19.744	6.008	37.697	6,86	6.552	6.399	18.739
2002	11.896	21.565	6.477	39.938	6,74	7.055	7.004	19.402
2003	12.451	22.667	6.764	41.882	6,55	7.207	8.125	19.787
2004	12.269	24.434	8.314	45.017	6,22	7.582	8.732	20.389
2003 II Tr.	12.287	22.333	6.730	41.350	6,69	7.705	7.520	19.394
III Tr.	12.256	22.096	6.511	40.862	6,61	7.652	7.511	19.189
IV Tr.	12.451	22.667	6.764	41.882	6,55	7.207	8.125	19.787
2004 I Tr.	11.542	23.004	7.181	41.727	6,35	7.551	8.067	18.929
II Tr.	11.447	23.560	7.968	42.975	6,23	7.727	8.550	18.730
III Tr.	11.532	23.586	7.819	42.937	6,22	7.551	8.486	19.081
IV Tr.	12.269	24.434	8.314	45.017	6,22	7.582	8.732	20.389
2005 I Tr.	11.454	24.554	8.623	44.651	---	7.791	8.574	19.644

Variación interanual

Periodo	Por entidades			Total	Porcentaje s/ total estatal	Detalle por plazos bancos y cajas		
	Bancos	Cajas de ahorros	Cooperativas de crédito			A la vista	De ahorro	A plazo
1997	2,6	6,8	3,7	5,0	0,6	22,3	9,6	-0,3
1998	0,2	1,5	13,0	2,6	0,7	14,0	10,7	-5,9
1999	14,8	9,0	9,3	10,8	3,0	13,1	15,3	8,7
2000	29,3	7,3	20,0	15,9	2,8	9,8	2,0	22,4
2001	-3,5	8,6	13,2	5,1	-6,3	2,2	10,0	2,2
2002	-0,4	9,2	7,8	5,9	-1,8	7,7	9,4	3,5
2003	4,7	5,1	4,4	4,9	-2,8	2,1	16,0	2,0
2004	-1,5	7,8	22,9	7,5	-5,0	5,2	7,5	3,0
2003 II Tr.	9,5	5,6	7,8	7,1	-1,3	10,6	9,0	4,8
III Tr.	15,1	4,9	3,6	7,6	-0,1	18,6	11,8	3,5
IV Tr.	4,7	5,1	4,4	4,9	-2,8	2,1	16,0	2,0
2004 I Tr.	-0,6	5,9	9,3	4,6	-4,7	2,0	15,3	0,0
II Tr.	-6,8	5,5	18,4	3,9	-6,9	0,3	13,7	-3,4
III Tr.	-5,9	6,7	20,1	5,1	-5,9	-1,3	13,0	-0,6
IV Tr.	-1,5	7,8	22,9	7,5	-5,0	5,2	7,5	3,0
2005 I Tr.	-0,8	6,7	20,1	7,0	---	3,2	6,3	3,8

Fuente: Banco de España.

CRÉDITO OTORGADO POR EL SISTEMA BANCARIO

Cuadro 36

Miles de euros

Periodo	Bancos			Cajas de ahorros			Coop. de crédito	Total	% s/ estatal
	Sector público	Sector privado	Total	Sector público	Sector privado	Total			
1997	464	12.269	12.734	935	7.929	8.864	2.685	24.283	6,61
1998	450	12.811	13.261	642	9.247	9.889	3.064	26.214	6,24
1999	431	14.793	15.223	553	10.872	11.425	3.419	30.068	6,31
2000	396	17.143	17.539	569	13.187	13.755	3.963	35.257	6,35
2001	421	18.208	18.629	455	14.868	15.323	4.598	38.550	6,25
2002	493	19.013	19.506	490	16.753	17.244	5.185	41.935	6,05
2003	449	20.444	20.894	771	19.188	19.959	5.992	46.844	5,90
2004	491	22.226	22.716	814	22.209	23.024	6.907	52.647	5,63
2003									
II Tr.	440	20.272	20.713	451	18.258	18.709	5.696	45.118	6,02
III Tr.	410	20.601	21.011	504	18.529	19.033	5.798	45.841	5,99
IV Tr.	449	20.444	20.894	771	19.188	19.959	5.992	46.844	5,90
2004									
I Tr.	385	21.046	21.431	690	19.949	20.639	6.177	48.247	5,85
II Tr.	488	21.722	22.209	784	20.845	21.628	6.521	50.359	5,77
III Tr.	438	22.125	22.562	903	21.265	22.169	6.593	51.324	5,73
IV Tr.	491	22.226	22.716	814	22.209	23.024	6.907	52.647	5,63
2005									
I Tr.	452	23.070	23.523	726	23.123	23.849	7.256	54.627	5,57

Variación interanual

Periodo	Bancos			Cajas de ahorros			Coop. de crédito	Total	% s/ estatal
	Sector público	Sector privado	Total	Sector público	Sector privado	Total			
1997	-23,6	19,8	17,4	-9,2	13,1	10,2	20,9	15,0	2,5
1998	-3,0	4,4	4,1	-31,3	16,6	11,6	14,1	8,0	-5,6
1999	-4,2	15,5	14,8	-13,9	17,6	15,5	11,6	14,7	1,1
2000	-8,1	15,9	15,2	2,9	21,3	20,4	15,9	17,3	0,6
2001	6,3	6,2	6,2	-20,0	12,7	11,4	16,0	9,3	-1,6
2002	17,2	4,4	4,7	7,7	12,7	12,5	12,8	8,8	-3,2
2003	-8,9	7,5	7,1	57,2	14,5	15,7	15,6	11,7	-2,5
2004	9,3	8,7	8,7	5,6	15,7	15,4	15,3	12,4	-4,5
2003									
II Tr.	7,0	8,8	8,7	5,2	14,0	13,8	15,3	11,6	-1,9
III Tr.	0,1	7,7	7,6	29,3	13,8	14,1	14,8	11,1	-2,4
IV Tr.	-8,9	7,5	7,1	57,2	14,5	15,7	15,6	11,7	-2,5
2004									
I Tr.	0,5	8,6	8,4	26,8	16,3	16,6	15,6	12,7	-2,5
II Tr.	10,8	7,1	7,2	73,8	14,2	15,6	14,5	11,6	-4,1
III Tr.	6,8	7,4	7,4	79,2	14,8	16,5	13,7	12,0	-4,3
IV Tr.	9,3	8,7	8,7	5,6	15,7	15,4	15,3	12,4	-4,6
2005									
I Tr.	17,5	9,6	9,8	5,2	15,9	15,6	17,5	13,2	-4,8

Fuente: Banco de España.

ARTÍCULOS PUBLICADOS

Número 1

Estimación de los costes laborales unitarios de la industria de la CAPV en el período 1985-1989: Una nota metodológica

MUGURUZA GOIRI, JUAN ANTONIO

Dirección de Coyuntura y Previsión Económica.

El comportamiento de la actividad femenina en el contexto económico

IZAGIRRE ETXEBERRIA, AINTZANE

Dirección de Coyuntura y Previsión Económica.

Número 2

La nueva estadística de intercambios intracomunitarios

MUGURUZA GOIRI, JUAN ANTONIO

Número 3

La encuesta coyuntural de la construcción de Euskadi: Metodología y resultados.

PRADO, CRISTINA

ESCALADA, JOSE MIGUEL

Eustat

Número 4

El escenario macroeconómico de la economía vasca en el período 1992-1995

Dirección de Estudios Económicos y métodos.

Número 5

La competitividad de la economía vasca: una propuesta para su análisis coyuntural

GONZALEZ, JUAN CARLOS

MUGURUZA GOIRI, JUAN ANTONIO

VITORÍCA LEOZ, ANA ISABEL

Dirección de Coyuntura y Previsión Económica.

La competitividad precio de la industria vasca en el marco de tipos de cambio cuasifijos. La devaluación, ¿una excepción?

MUGURUZA GOIRI, JUAN ANTONIO

Número 6

Lan hitzarmenetako soldaten igoera. Ohar metodologiko bat

PASCUAL JIMÉNEZ, XABIER

Dirección de Economía y Planificación.

Número 7

La construcción de máquinas herramienta en 1992, un sector zarandeado por la crisis

URDANGARIN, CARMELO

Analista Económico.

Número 8

Cinco comportamientos de inflación en recesión.

IZAGIRRE ETXEBERRIA, AINTZANE

Dirección de Economía y Planificación

Número 10

Indicadores y fuentes estadísticas para el análisis económico regional: Bases para la estimación del P.I.B. en el País Vasco

GONZALEZ, JUAN CARLOS

VITORÍCA LEOZ, ANA ISABEL

Dirección de Economía y Planificación.

Número 11

Kontratuen bilakaera lan merkatuaren erreforma ezarri eta gero

PASCUAL JIMÉNEZ, XABIER

Dirección de Economía y Planificación.

Evolución de algunos aspectos de la negociación colectiva

DE LA SOTA GALDIZ, BORJA

Economista.

Responsable de Estudios Socioeconómicos del Consejo de Relaciones Laborales.

Número 12

Lanaren banaketa EAEn. Azken hamar urteetako bilakaera BIAren arabera.

PASCUAL JIMÉNEZ, XABIER

Dirección de Economía y Planificación

Número 13

La CAPV en la nueva Europa de los quince

IZAGIRRE ETXEBERRIA, AINTZANE

Número 15

Sector exterior y competitividad en el 4º trimestre de 1995. Nota de redacción

Dirección de Economía y Planificación

1995eko lan kontratuen bilakaera

PASCUAL JIMÉNEZ, XABIER

Dirección de Economía y Planificación

Número 19

1996ko lan kontratuen bilakaera

PASCUAL JIMÉNEZ, XABIER

Dirección de Economía y Planificación

Número 24

1997ko lan erreformaren eragina kontratuetan

PASCUAL JIMÉNEZ, XABIER

Dirección de Economía y Planificación

Número 33

EAEko lan merkatuaren inkestean arteko bateragarritasuna

PASCUAL JIMÉNEZ, XABIER

Dirección de Economía y Planificación

Número 44

Algunos aspectos de la ampliación de la Unión Europea a 25 miembros y la economía vasca

Dirección de Economía y Planificación

Otras publicaciones de la Dirección de Economía y Planificación

“EKONOMIAZ” Revista Vasca de Economía. Cuatrimestral

Últimos números publicados:

Número 37	Competencia y regulación de mercados
Número 38	El dilema fiscal
Número 39	Medir en economía: lo que sabemos que no sabemos
Número 40	Economía e igualdad
Número 41	Economía y territorio
Número 42	El futuro del estado de bienestar
Número 43	Capital humano y transiciones laborales de los jóvenes
Número 44	Competitividad y empleo en la Economía Vasca
Número 45	La economía del conocimiento
Número 46	Panorama de las industrias de red
Número 47	La empresa innovadora
Número 48	Globalización y sistemas financieros: los desafíos ante el nuevo milenio
Número 49	Medio ambiente y recursos naturales: nuevas aportaciones
Número 50	El gobierno de la empresa
Número 51	La propiedad intelectual en la sociedad de la información
Número 52	Lecciones de la deflación EE.UU. frente a Japón
Número 53	La política de Clusters en el País Vasco
Número 54	El siglo XX en la historia económica del País Vasco: de la gran empresa a las pymes
Número 55	Inversión extranjera directa y procesos de deslocalización
Número 56	Ciencia, Tecnología, Innovación y Sociedad

Colección “Estudios de Economía”

Últimos números publicados:

Número 9	Las inversiones extranjeras en el País Vasco
Número 10	Perspectivas de desarrollo territorial: la economía de las comarcas del País Vasco
Número 11	Manual de desarrollo local
Número 12	Las inversiones vascas en el extranjero (1975-1991)
Número 13	Indicadores del mercado de trabajo
Número 14	La demanda de trabajo de la industria manufacturera vasca
Número 15	La participación de los trabajadores en la empresa

Colección “Documentos de Economía”

Últimos números publicados:

Número 10	El cambio ocupacional en la economía vasca (1970-1986)
Número 11	Plan de ciudades de servicios
Número 12	Situación de la economía vasca tras la crisis y la integración en Europa
Número 13	Dotaciones de capital público en el País Vasco
Número 14	Los datos estructurales de la economía vasca
Número 15	Actuaciones de la política estructural comunitaria en la CAPV (1986-1999)
Número 16	Euskal Autonomia Erkidegoko lan merkatua

“IKERBIDE”. Base de datos de consulta de series económicas

Actualización mensual disponible en:

www.ogasuna.ej-gv.euskadi.net

EUSKO JAURLARITZA



GOBIERNO VASCO

**OGASUN ETA HERRI
ADMINISTRATIO SAILA**
Ekonomia eta Plangintza Zuzendaritza

**DEPARTAMENTO DE HACIENDA
Y ADMINISTRACIÓN PÚBLICA**
Dirección de Economía y Planificación

Esta información se encuentra disponible en:

<http://www.ogasun.ejgv.euskadi.net/r51-341/es>

economia@ej-gv.es

Teléfono de contacto: [945-01.90.77](tel:945-01.90.77)