

**EUSKO JAURLARITZA**



**GOBIERNO VASCO**

OGASUN ETA HERRI  
ADMINISTRAIZIO SAILA

DEPARTAMENTO DE HACIENDA  
Y ADMINISTRACIÓN PÚBLICA

# **ECONOMÍA VASCA 2003**

## **INFORME ANUAL**

**VITORIA-GASTEIZ, NOVIEMBRE 2004**

---

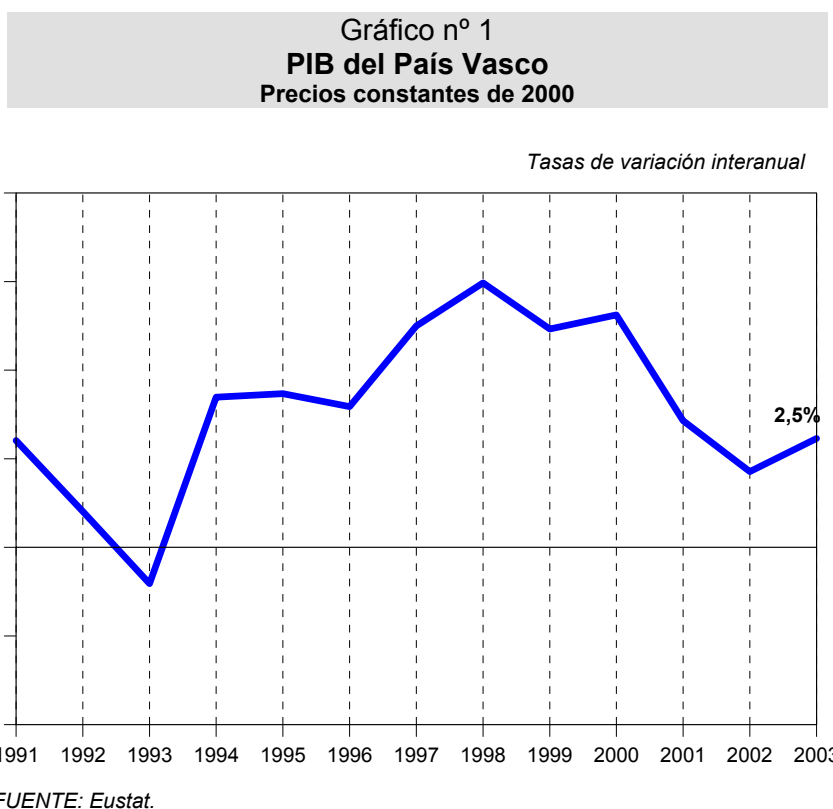
## ÍNDICE

SÍNTESIS DE LA ECONOMÍA VASCA .....	3
CONTEXTO DE LA ECONOMÍA VASCA .....	9
Evolución de la economía mundial .....	10
Análisis por países .....	13
Economía española .....	18
ANÁLISIS DE LA ECONOMÍA VASCA .....	22
SECTORES PRODUCTIVOS .....	23
Introducción .....	24
Agropesquero .....	25
Industria .....	26
Construcción .....	30
Servicios .....	31
DEMANDA .....	33
Introducción .....	34
Consumo final interior .....	35
Formación bruta de capital .....	37
Saldo exterior y competitividad .....	38
MERCADO DE TRABAJO .....	50
PRECIOS, COSTES Y SALARIOS .....	59
Precios .....	61
Costes y salarios .....	65
ANEXO ESTADÍSTICO .....	67

---

## **SÍNTESIS DE LA ECONOMÍA VASCA**

El año 2003 supuso un cambio de tendencia en la evolución descrita por la economía vasca en los ejercicios años precedentes. Así, tras la desaceleración conocida en los años 2001 y 2002, la economía vasca aceleró en 2003 su ritmo de crecimiento hasta alcanzar una tasa del 2,5%. Esta tasa la sitúa dentro de las economías europeas de mayor dinamismo, a la misma altura que la economía española, pero muy por encima de los resultados obtenidos por países importantes como Alemania y Francia y del propio crecimiento medio del conjunto de la Unión Europea.



Este proceso de recuperación no fue exclusivo de la economía vasca sino que fue compartido por algunos de los principales países de nuestro entorno, como pueden ser los Estados Unidos, que ya lo habían iniciado el año 2002, Japón, Reino Unido o el propio conjunto del Estado. Sin embargo, buena parte de los países europeos, con los que la economía vasca mantiene mayor vinculación económica, continuaron sumidos en una fase de atonía que, incluso, agravó los pobres resultados del año precedente. Este es el caso de economías importantes como Alemania, Francia, Italia, Holanda, Dinamarca y Portugal, todas ellas con incrementos que en ningún caso superaron el medio punto porcentual.

Cuadro nº 1  
PIB real (\*)

Tasas de variación interanual

	1999	2000(a)	2001(a)	2002(a)	2003(a)
<b>País Vasco</b>	<b>4,9</b>	<b>5,2</b>	<b>2,9</b>	<b>1,7</b>	<b>2,5</b>
EE.UU.	4,5	3,7	0,8	1,9	3,0
Japón	0,2	2,8	0,4	-0,3	2,5
UE	2,9	3,5	1,6	1,0	0,7
- España	4,2	4,4	2,8	2,2	2,5
- Reino Unido	2,9	3,9	2,3	1,8	2,2
- Alemania	1,9	3,1	1,0	0,1	-0,1
- Francia	3,2	4,2	2,1	1,1	0,5
- Italia	1,7	3,2	1,7	0,4	0,4

(\*) Datos corregidos de estacionalidad y efecto calendario, excepto para el País Vasco.

(a) Avance.

FUENTE: Eustat y OCDE.

La recuperación de la economía vasca tuvo como protagonista, por el lado de la oferta, al sector industrial, que, sin alcanzar el dinamismo de finales de la década de los noventa, consiguió superar la fase de desaceleración vivida durante los dos ejercicios precedentes. También el sector servicios obtuvo una tasa de crecimiento superior a la del año precedente, dentro del comportamiento estable que caracteriza a las actividades terciarias. Con todo, fue de nuevo la construcción el sector que mostró un mayor dinamismo, a pesar de continuar en una suave desaceleración. Mención aparte merece el sector primario, en un año en el que las altas temperaturas, la sequía y la implicación de los arrantzales en quehaceres de limpieza de fuel mermaron notablemente el valor añadido del sector.

Por el lado de la demanda, prácticamente todo el impulso provino de la demanda interna, mientras que la demanda externa volvió a restar algunas décimas al incremento del producto. Los dos componentes principales de la demanda interna, esto es, el consumo final interior y la formación bruta de capital, mejoraron los resultados precedentes y consiguieron un ritmo de avance similar, ligeramente por encima del 2,5%. El consumo privado se mostró ligeramente más expansivo que el año precedente, mientras que el consumo público continuó mostrando su fortaleza, pero sin alcanzar la importante tasa de variación que obtuvo en 2002.

**Cuadro nº 2**  
**Cuadro macroeconómico vasco**

*Tasas de variación interanual*

	1999	2000	2001	2002	2003(a)
Consumo final interior	4,2	2,7	3,0	2,9	2,7
Gasto en consumo de los hogares	4,4	3,3	2,8	2,3	2,5
Gasto en consumo de las AAPP	3,7	0,1	4,1	5,3	3,5
Formación bruta de capital	7,1	10,1	5,4	3,6	3,1
<b>Demanda interior</b>	<b>4,9</b>	<b>4,6</b>	<b>3,7</b>	<b>3,1</b>	<b>2,8</b>
<b>Aportación saldo exterior (*)</b>	<b>-0,1</b>	<b>0,5</b>	<b>-0,9</b>	<b>-1,4</b>	<b>-0,4</b>
Exportaciones de bienes y servicios	6,5	8,8	1,1	1,2	1,9
Importaciones de bienes y servicios	6,5	7,8	2,3	1,8	2,3
<b>PIB real pm</b>	<b>4,9</b>	<b>5,2</b>	<b>2,9</b>	<b>1,7</b>	<b>2,5</b>
Agropesquero	2,8	-21,2	9,2	-3,7	-15,6
Industria	6,6	8,4	1,9	0,2	1,4
Construcción	5,5	7,7	8,8	5,1	3,7
Servicios	3,7	3,5	2,8	2,5	2,9
SIFMI	0,2	1,8	4,9	2,9	2,6
<b>VAB a precios básicos</b>	<b>4,9</b>	<b>5,0</b>	<b>2,9</b>	<b>1,8</b>	<b>2,2</b>
Impuestos netos sobre los productos	4,8	7,9	2,1	0,8	4,5

(a) Avance

(\*) Puntos porcentuales de aportación al incremento del PIB.

FUENTE: Eustat.

El mercado de trabajo se vio beneficiado de la mejora en la actividad productiva y registró un aumento de la ocupación ligeramente superior al correspondiente al año 2002. Con ello, se consiguió una cierta recuperación de las ganancias de productividad, que está teniendo continuidad en el inicio de 2004, tras dos ejercicios en los que dichas ganancias fueron prácticamente nulas, poniendo en peligro las bases para un crecimiento estable a largo plazo. A pesar de que se creó empleo a un ritmo importante, la afluencia de nuevos demandantes de empleo hizo que la tasa de paro conociese un pequeño repunte y se situase tres décimas por encima de su valor anterior, si bien se mantuvo por debajo de la tasa media estimada para el conjunto de la zona del euro.

**Cuadro nº 3**  
**Datos básicos de la economía del País Vasco**

*Tasas de variación interanual*

	1999	2000	2001	2002	2003
PIB real a pm	4,9	5,2	2,9	1,7	2,5
Ocupados	4,5	3,9	2,9	1,9	1,8
Productividad aparente del factor trabajo	0,4	1,3	0,0	-0,2	0,7
PIB nominal a pm	8,2	8,1	5,7	4,7	5,1
Deflactor del PIB	3,1	2,7	2,8	3,0	2,6
Deflactor de la demanda interior	3,2	3,7	3,2	2,8	2,6
Deflactor del consumo privado	2,9	4,2	3,4	2,7	2,7
IPC (sobre medias anuales)	2,8	3,5	3,9	3,7	2,8
Incremento salarial	2,5	3,9	4,5	3,9	4,4
Tasa de paro (*):	15,5	13,7	11,1	8,3	8,6

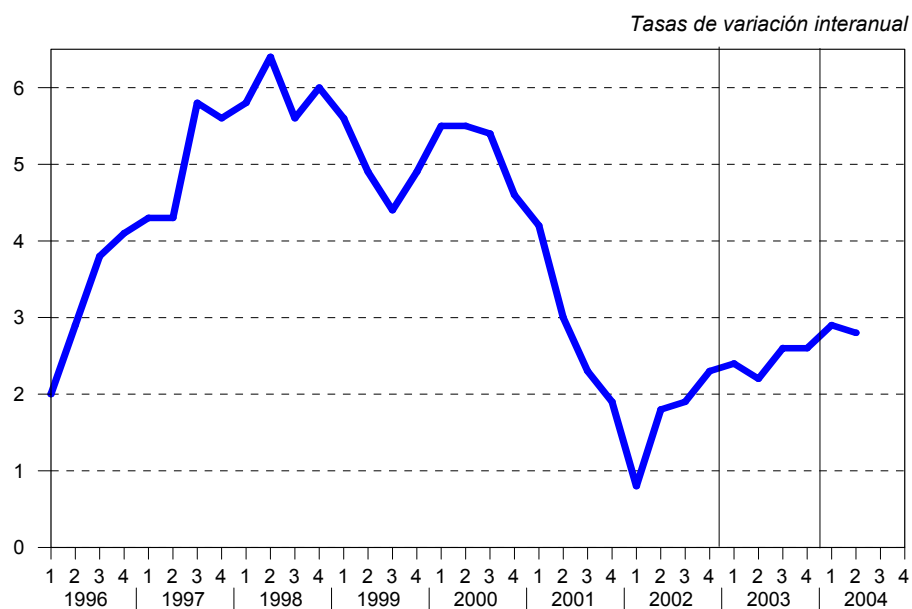
(\*) El Reglamento CE 1897/2000 supuso algunos cambios a la hora de clasificar a una persona como parada. Por tanto, los datos de 2002 y siguientes no son estrictamente comparables a los anteriores.

FUENTE: Elaboración de la Dirección de Economía y Planificación según datos del Eustat, INE y Consejo de Relaciones Laborales.

El mayor dinamismo de la economía vasca no se tradujo en una importante presión sobre los precios, de manera que los principales indicadores de inflación mostraron un comportamiento más favorable que el observado en el año 2002. Así, el deflactor del PIB se moderó en tres décimas, mientras que el IPC moderó casi en un punto su crecimiento medio del año. Por su parte, los incrementos en los precios de los bienes industriales, si bien fueron superiores a los correspondientes a los dos años precedentes, se mantuvieron en tasas relativamente bajas, con la excepción de los precios de los bienes de equipo, que registraron un repunte de cierta entidad.

A pesar de esa contención en la variación de los precios, los incrementos salariales firmados en los convenios aumentaron medio punto más que en 2002, dejando en evidencia, una vez más, su falta de sintonía con la inflación del momento.

Gráfico nº 2  
**PIB del País Vasco**  
Evolución trimestral



FUENTE: Eustat. Cuentas trimestrales.



---

## **CONTEXTO DE LA ECONOMÍA VASCA**

## **EVOLUCIÓN DE LA ECONOMÍA MUNDIAL**

Tras el ejercicio 2002, caracterizado por unas elevadas tensiones geopolíticas y por una cierta inestabilidad en el entorno económico internacional, en el año 2003 la economía mundial experimentó una recuperación fuerte y sostenible, que se afianzó y extendió a la mayoría de las principales áreas geográficas. El PIB mundial alcanzó, en el año 2003, el 3,9% frente al 3,0% del año precedente, liderado por Estados Unidos y Asia, con China próxima al sobrecalentamiento –su PIB crece al 9,1%- y Japón disfrutando de una recuperación importante. Sin embargo, la recuperación no fue tan intensa en la Europa continental, donde la demanda nacional y el gasto doméstico continuaron siendo bajos.

La positiva evolución de la actividad económica mundial vino impulsada, entre otros factores, por la disminución de la incertidumbre política internacional, por la adopción de políticas de corte expansivo y por el buen comportamiento de los mercados financieros, todo ello en un contexto de bajos tipos de interés. Gracias a ello, la economía estadounidense mantuvo un crecimiento relativamente elevado, en torno al 3% y que ha mantenido e incluso acelerado en la primera mitad del año 2004, al igual que Japón, que finalizó el año con una tasa de variación interanual del 2,5% frente al -0,3% de 2002, registrando, así, un aumento muy superior a la media del último decenio, apoyado, sobre todo, en los avances en el saneamiento financiero del sector empresarial.

La excepción a esta evolución positiva general la protagonizó la zona del euro, que obtuvo un PIB del 0,5% frente al 0,8% del 2002, al encontrarse entre las áreas que más dificultades están mostrando para incorporarse al dinamismo de la economía mundial. La causa principal de la persistente debilidad de su actividad económica se encuentra en la atonía del gasto interno, como consecuencia de las sucesivas caídas de la inversión, de la debilidad del consumo privado y de la apreciación del euro.

La contención de la inflación es, por otro lado, un rasgo común a todas las economías industrializadas, a pesar del aumento del coste de las principales materias primas, que conocieron un repunte muy acusado a lo largo de 2003, hasta alcanzar en 2004 su mayor nivel en los últimos siete años. No obstante, esta moderación se explica,

para Estados Unidos y las economías asiáticas más dinámicas, por las importantes ganancias de productividad que están obteniendo, mientras que en Europa la razón de la contención de precios es la apreciación del tipo de cambio. Japón, en cambio, continúa registrando descensos en sus precios, aunque su ritmo de deflación es cada vez menor.

Es de reseñar, igualmente, el comportamiento del comercio mundial, que a lo largo de 2003 afianzó la recuperación iniciada en 2002. De este modo, el comercio mundial en 2003 creció, según datos de la Organización Mundial del Comercio, en torno al 4,5%, cifra que supera el crecimiento de la economía mundial, gracias, en buena medida, a la aportación de Asia. Así, se superó el 2,9% registrado en el año 2002, pero el ritmo de aumento del comercio aún estuvo lejos del 8% que de media se incrementó en la segunda mitad de la década de los noventa.

**Cuadro nº 4**  
**Principales Variables Económicas**

	PIB real		Inflación		Tasa de paro	
	2002	2003	2002	2003	2002	2003
Total mundial	3,0	3,9	---	---	---	---
OCDE	1,8	2,2	1,6	2,0	7,0	7,1
EE UU	1,9	3,0	1,6	2,3	5,8	6,0
Japón	-0,3	2,5	-0,9	-0,3	5,4	5,3
UE 15	1,0	0,7	2,1	2,0	7,7	8,1
Alemania	0,1	-0,1	1,4	1,1	9,8	10,5
Francia	1,1	0,5	1,9	2,1	9,0	9,7
Reino Unido	1,8	2,2	1,3	1,4	3,1	3,1
Italia	0,4	0,4	2,5	2,7	9,0	8,7
España	2,2	2,5	3,5	3,0	11,4	11,3
Países en desarrollo	4,6	6,1	6,0	6,1	---	---
África	3,5	4,1	9,6	10,3	---	---
Asia	6,4	7,8	2,0	2,7	---	---
América Central y del Sur	-0,1	1,7	8,9	10,6	---	---
Países en transición	4,4	4,5	14,8	9,2	---	---

FUENTE: OCDE, FMI y Eurostat.

Hay, por tanto, un tono optimista en el contexto internacional, si bien no está exento de claros riesgos. Uno de ellos es el precio del petróleo, que conoció intensas fluctuaciones durante el año, aunque dentro de una tendencia alcista, que se ha pronunciado en los meses transcurridos de 2004. La guerra en Irak produjo un repunte y una posterior caída del precio del crudo a finales del primer trimestre de 2003, volviendo a aumentar después hasta situarse en niveles cercanos a los 30\$ por barril en los últimos meses del año. Como resultado de estos movimientos, el precio del petróleo en 2003 fue un 15% superior al de 2002.

Otro riesgo para la continuidad y sostenibilidad de la recuperación son los déficit gemelos de Estados Unidos: el déficit exterior por cuenta corriente y el déficit público. Ambos déficit son excesivos y podrían tener implicaciones adversas no sólo para la economía de Estados Unidos sino que también para la economía mundial.

En este contexto de crecimientos dispares, la economía española consiguió un crecimiento intermedio, no tan dinámico como el norteamericano o los asiáticos, pero muy por encima de la media europea. No obstante, el modelo de crecimiento español del año 2003 no era el más deseable a medio y largo plazo, puesto que se basó, en gran medida, en un fuerte crecimiento de la construcción y del consumo interior, con una inversión débil y un sector exterior que, en lugar de aportar al crecimiento, le restó fortaleza. Con todo, este modelo ha permitido la creación de una gran cantidad de nuevos puestos de trabajo, si bien a costa de unas pobres ganancias de productividad.

## ANÁLISIS POR PAÍSES

A lo largo de 2003, la reactivación económica de EE.UU. se afianzó y las perspectivas inmediatas de crecimiento siguieron siendo satisfactorias. La tasa interanual del incremento del PIB aceleró su crecimiento anual hasta el 3,0%, superando en más de un punto el dato del año anterior. Este crecimiento económico se sustentó en el dinamismo de la demanda interna, que aportó 3,5 puntos porcentuales al incremento del PIB, casi un punto más que en 2002, mientras que la demanda externa drenó 0,5 puntos, frente a los 0,7 puntos que detrajo el año anterior, principalmente gracias a la recuperación de las exportaciones, que se sitúan en tasas positivas (1,9% frente a las tasas negativas de los dos años anteriores). Entre los componentes de la demanda interna, el consumo privado mantuvo su firmeza (un 3,3% anual) acelerándose dos décimas respecto a la tasa de 2002, y retomando así la tendencia alcista de finales de los noventa. Pero si realmente hay un componente de la demanda interna cuyo comportamiento se debe destacar, ese es la inversión, que mostró un vigoroso despegue al obtener una tasa interanual del 3,9%, frente al descenso registrado en los dos años anteriores.

A pesar de esta mejoría de la contribución exterior y del propio crecimiento de su producto interior bruto, la economía estadounidense, como ya se ha señalado, sigue presentando dos grandes desequilibrios que podrían condicionar la continuidad de su crecimiento: el déficit exterior y el déficit público.

La tasa de paro, por su parte, aumentó dos décimas en comparación con el dato registrado en 2002. La acusada debilidad del empleo y la lenta recuperación del mercado laboral siguen siendo la principal preocupación de la economía norteamericana. A comienzos de 2004, no obstante, han empezado a observarse indicios de un comportamiento más dinámico del empleo, sobre todo a partir de marzo, aunque todavía es pronto para saber si va a tener continuidad. Por último, la tasa de inflación repuntó siete décimas situándose en el 2,3%.

Japón se sumó en 2003 a la recuperación mundial al conseguir un incremento del PIB del 2,5% frente al -0,3% de 2002, obteniendo así la mayor tasa de avance de los últimos diez años, periodo caracterizado por una continua atonía y depresión económica.

Así, la demanda interna aportó 1,8 puntos porcentuales al crecimiento del PIB, dato que contrasta con la detracción de un punto porcentual de 2002, mientras que la demanda externa mantuvo una aportación positiva de 0,7%, al igual que el año precedente. La fuerte aceleración del PIB es fruto del repunte de la inversión (3,3%), sobre todo en maquinaria empresarial, gracias a la mejora de la situación financiera de las empresas, y a las exportaciones, que se aceleran del 7,9% de 2002 al 10,1% de 2003. El consumo privado se estabilizó en tasas inferiores al 1,0%, influido por la atonía del mercado de trabajo durante buena parte del año, frente al consumo público, que pierde casi un punto y medio porcentual respecto al año precedente.

En este clima de mayor dinamismo de la actividad, el índice de precios al consumo reflejó una cierta suavización, ya que la tasa de crecimiento media del año fue de -0,3% en 2003, frente al -0,9% de 2002. El mercado de trabajo, por su parte, sí empezó a beneficiarse del aumento de la actividad económica, tendencia que mantiene durante los primeros meses de 2004, y consiguió reducir su tasa de paro en una décima respecto al año anterior, situando su tasa interanual en el 5,3%.

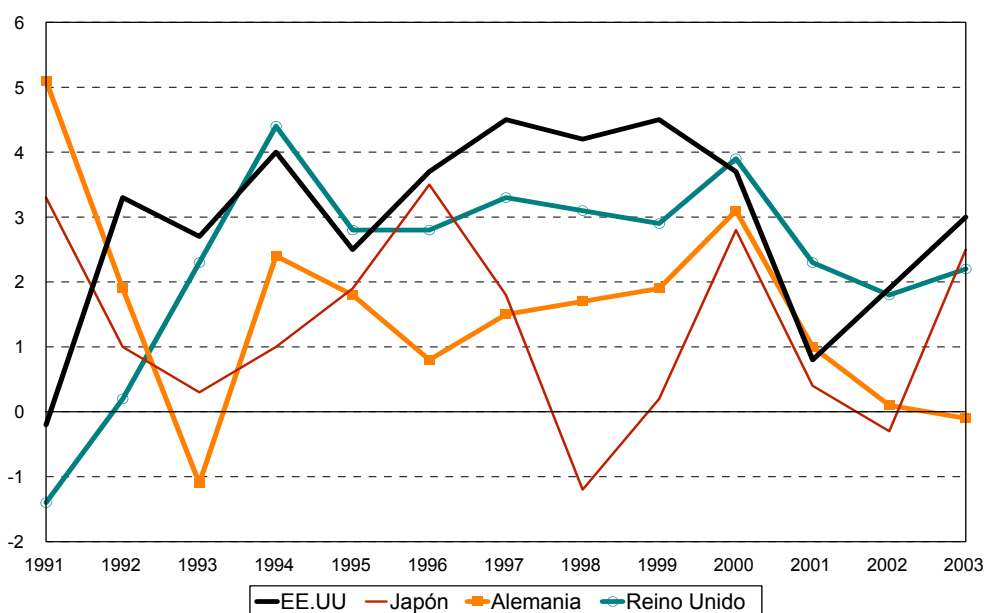
Por lo que respecta a la Unión Económica y Monetaria, a pesar de que el buen tono de la economía mundial se dejó sentir en el tramo final del año, los resultados cosechados en el conjunto de 2003 en términos de crecimiento del PIB fueron decepcionantes, al obtener una tasa anual media del 0,5%, el nivel más bajo registrado desde 1993. Esta debilidad fue más acusada en la primera mitad del año, en gran medida por la elevada incertidumbre política vivida en el ámbito internacional, mientras que en la segunda mitad del año se mostraba un mayor dinamismo a medida que mejoraban las condiciones financieras y el entorno internacional. Esa incipiente recuperación se va afianzando, aparentemente, durante los primeros meses de 2004. La pequeña aceleración del PIB vino impulsada por el repunte de la demanda interna, que aumentó hasta el 1,2% frente al 0,3% de 2002, sustentada a su vez por los modestos crecimientos del consumo privado y de la inversión.

La demanda externa, por su parte, volvió a restar décimas al crecimiento del PIB, principalmente por la atonía mostrada por las exportaciones, frente a unas importaciones que consiguieron mayores incrementos, en buena medida gracias a la importante apreciación del tipo de cambio del euro frente al dólar.

La tasa de desempleo aumentó cuatro décimas y se situó en el 8,8%, cifra que sigue asentada en valores relativamente elevados, mientras que el nivel de empleo permaneció prácticamente estancado a lo largo del año, condicionado principalmente por un sector industrial que sigue destruyendo puestos de trabajo. Por último, la inflación se mantuvo bastante estable a lo largo del año y finalizó con una tasa interanual del 2,1%, dos décimas porcentuales menos que en 2002 y muy próxima ya al objetivo del 2% establecido por el Banco Central Europeo.

Gráfico nº 3  
Evolución del PIB en diversos países

Tasas de variación interanual



FUENTE: OCDE

El Reino Unido mantuvo un ritmo de actividad sensiblemente superior al de sus socios comunitarios, situándose el crecimiento de su PIB en un 2,2% en 2003, cuatro décimas por encima del incremento de 2002, con un patrón de avance similar en ambos años, aunque con una demanda externa algo menos negativa. La demanda interna resultó, de nuevo, el componente más dinámico, con una aportación de 2,6 puntos porcentuales, apoyada, principalmente, en la firmeza del consumo privado, que a su vez se valió de la recuperación de la confianza del consumidor y del crecimiento de las ventas de los

minoristas. La inversión, por su parte, también se fue afianzando y concluyó el año con una media anual del 2,9%. La demanda externa contribuyó negativamente en cuatro décimas al crecimiento del PIB, frente a los 1,2 puntos porcentuales que detrajo en 2002.

En cuanto a la evolución de los precios, se debe señalar que mantuvieron una evolución muy estable a lo largo de todo el año, en torno al 1,3%, aunque la tasa de inflación finalmente terminó en el 1,4%. La tasa de paro, por último, se situó en el 3,1%, al igual que el año precedente.

Un año más, la economía alemana se situó a la cola de los principales países de la Unión Europea, al obtener un crecimiento real del PIB negativo (-0,1%). Se trata del peor ejercicio económico alemán de los últimos diez años. Este comportamiento es el resultado de una demanda interna que continuó muy débil, a pesar de que mejoró en más de dos puntos porcentuales el resultado del año precedente. Concretamente, el consumo público se redujo prácticamente a la mitad respecto al valor obtenido en 2002 y se moderó hasta el 0,9%, y aunque el consumo privado y la inversión mejoraron, no consiguieron repuntar y terminaron, de nuevo, en tasas negativas. El sector exterior por su parte, drenó seis décimas porcentuales al crecimiento del PIB, en gran medida debido al insuficiente ritmo exportador, que cae más de dos puntos respecto al 2002. El escaso tono de la actividad frenó el crecimiento de los precios de consumo, que se situó en el 1,1%, tres décimas porcentuales por debajo del resultado del año anterior, mientras que la tasa de paro aumentó siete décimas respecto al 2002, si bien apenas tuvo variaciones a lo largo del año.

Por lo que respecta a la economía francesa, el PIB creció un 0,5% en el conjunto de 2003 frente al 1,1% de 2002, continuando con el perfil de desaceleración iniciado en el año 2001. El menor crecimiento de todos los componentes de la demanda interna fue la tónica común, destacando entre ellos el consumo público, que casi se redujo a la mitad respecto al año 2002. El sector exterior siguió la trayectoria de la demanda interna y también cayó respecto al año anterior, restando al crecimiento del PIB ocho décimas porcentuales, debido principalmente, a una mayor caída de las exportaciones que de las importaciones. En materia de precios, el año 2003 se cerró con un IPC del 2,1% interanual, acelerando así el resultado obtenido el año precedente. La tasa de paro, por último, repuntó hasta el 9,7% de la población activa, siete décimas por encima del dato de 2002.



La economía italiana cerró el año 2003 en una situación de estancamiento. La demanda interna no mostró variaciones al contrarrestarse las mínimas aceleraciones del consumo con la gran desaceleración de la inversión, que pierde casi tres puntos porcentuales respecto al año precedente. La demanda externa, por su parte, continuó los pasos de la interna, con apenas fluctuaciones en las tasas de exportaciones e importaciones respecto al año anterior. En este contexto, los precios de consumo se mantuvieron relativamente estables a lo largo de todo el año, registrando una tasa interanual del 2,7%, dos décimas porcentuales superior a la de 2002. A pesar de la atonía vivida por esta economía, el empleo aumentó en un 1,5% y la tasa de paro se redujo al 8,4%, dos décimas por debajo de la tasa correspondiente a 2002.

## **ECONOMÍA ESPAÑOLA**

Tras alcanzar un mínimo cíclico relativamente suave en la segunda mitad de 2002, la economía española se adentró en el año 2003 en una nueva fase de expansión que se ha consolidado a lo largo de los primeros meses de 2004, apoyada en el sólido crecimiento de su demanda interna. A pesar de que la recuperación está siendo de intensidad moderada, el resultado obtenido por la economía española en 2003 fue notablemente superior al registrado por los países de la zona euro, hecho que supone un acercamiento importante, en términos de convergencia real, entre la economía española y la de sus socios comunitarios. Como consecuencia de ello, el diferencial de crecimiento entre España y la zona euro se amplió considerablemente y pasó del 1,4% de 2002 al 2,0% de 2003. A su vez, la reducción de la tasa de inflación en España permitió recortar el diferencial de inflación con la UEM, pasando así de los 1,2 puntos porcentuales de 2002 a las nueve décimas de 2003 (véase el gráfico nº 4 en la página 21).

En 2003, el PIB de la economía española se incrementó un 2,5% (véase el cuadro nº 5), tres décimas por encima del avance del año anterior. El crecimiento se basó, principalmente, en una aceleración de la demanda interna, sustentada a su vez tanto en el consumo privado, que mejora ligeramente respecto al incremento del año precedente, como en la inversión, concretamente en la inversión en bienes de equipo, que alcanzó un crecimiento positivo tras la fuerte caída de 2002. Por su parte, el saldo exterior aumentó ligeramente su contribución negativa al PIB como consecuencia de una aceleración más intensa de las importaciones que de las exportaciones. Como consecuencia de esta mayor detracción del sector exterior al PIB, la economía española empeoró su situación frente al resto del mundo, al presentar una necesidad de financiación de casi 15.000 millones de euros, frente a los 11.000 del año precedente.

Cuadro nº 5  
Principales Agregados Macroeconómicos

*Tasas de variación interanual*

	2001	2002	2003
Gasto en consumo final	3,0	3,1	3,1
-Hogares	2,8	2,8	2,9
-AAPP	3,5	4,1	3,9
Formación bruta de capital	2,7	1,1	3,4
- Formación bruta capital fijo	3,0	1,7	3,2
- Variación existencias (*)	-0,1	0,0	0,1
Demanda interna (*)	3,0	2,9	3,3
Exportación bienes y servicios	3,6	1,2	2,6
Importación bienes y servicios	3,9	3,1	4,8
<b>PIB</b>	<b>2,8</b>	<b>2,2</b>	<b>2,5</b>
Ramas agraria y pesquera	-2,9	1,7	-1,4
Ramas energéticas	4,6	0,9	1,3
Industria	2,0	0,6	1,3
Construcción	5,3	5,2	4,3
Servicios	3,2	2,3	2,4
Impuestos netos sobre los productos	1,8	3,0	6,5
Pro memoria:			
Precios consumo	3,6	3,5	3,0
CLU	3,8	3,3	3,6
Empleo Total	2,5	1,7	1,8
Saldo exterior (*)	-0,2	-0,7	-0,8
Déficit AA.PP. (% PIB)	0,4	0,1	-0,4

(\*) Aportación al PIB

FUENTE: Elaboración de la Dirección de Economía y Planificación según datos de INE y del Ministerio de Hacienda.

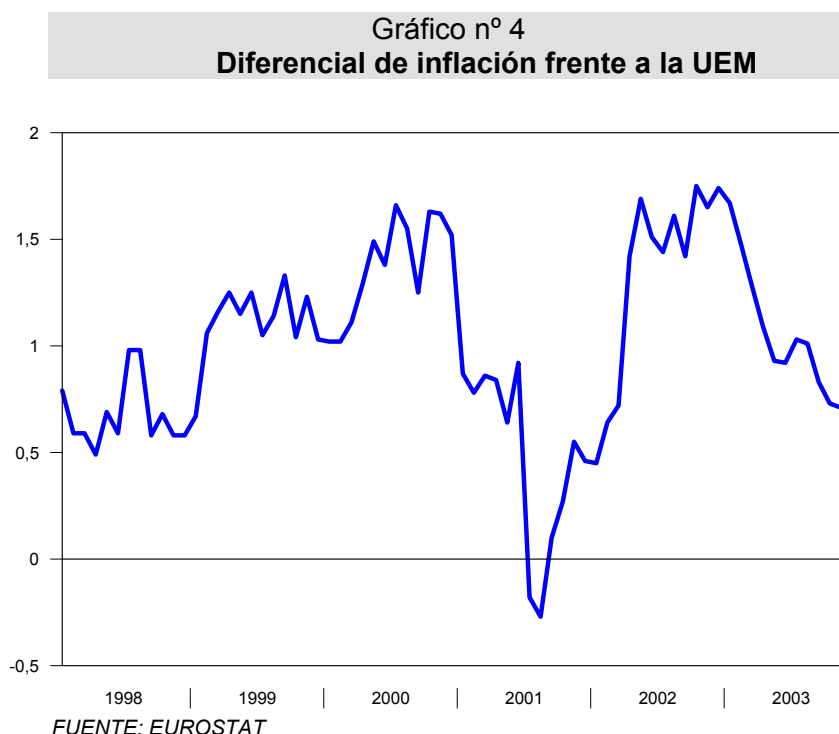
Con respecto a la oferta, tanto la rama de energía como la de bienes industriales incrementaron su ritmo de avance obteniendo tasas del 1,3%, como resultado, en el primer caso, del mayor crecimiento económico, y en el segundo, de la revitalización de las exportaciones, especialmente dirigidas a la zona del euro, aun cuando la actividad en estos países mostró un dinamismo muy reducido. La actividad constructora, por su parte, a pesar de experimentar una reducción de su ritmo de avance de casi un punto porcentual (4,3% frente al 5,2% de 2002) continuó siendo la más dinámica de la economía española, por sexto año consecutivo. Al moderado crecimiento del sector industrial y al tono menos vigoroso de la construcción se les unió un comportamiento estable del sector de los servicios, entre los que cabe señalar el impulso registrado en los

servicios que no se comercializan, que aceleraron su crecimiento hasta el 3,3% frente a un comportamiento más estable y ligeramente desacelerado de los servicios de mercado.

En lo referente al empleo, el aumento del dinamismo económico se trasladó al mercado de trabajo y mantuvo a España como el país de la Unión Europea que más empleo creó en términos absolutos. Así, el nivel de ocupados, medido en términos de puestos de trabajo equivalentes a tiempo completo, aumentó aproximadamente en 280.000 puestos de trabajo netos respecto al año precedente, cifra que supone que el ritmo de creación neta de empleo fue del 1,8%, una décima por encima del crecimiento registrado en 2002. Sin embargo, la recuperación del empleo no se extendió a todas las ramas de actividad. Así, mientras que las ramas de servicios y construcción mostraron un mayor dinamismo en la creación de puestos de trabajo –pasan de un 2,5% a un 2,8% en 2003 y de un 3,2% en 2002 a un 3,8% en 2003 respectivamente- en la agricultura se siguió destruyendo empleo, aunque a un ritmo inferior al de los años precedentes. En la industria, también se intensificó el proceso de caída de la ocupación iniciado el año anterior, al pasar de una tasa de variación interanual nula (0,0% en 2002), al -1,8% en 2003. Según los datos de la EPA, la tasa de paro se situó en el 11,3% de la población activa, cifra que supone una desaceleración de una décima respecto al dato de 2002. Aun así, el diferencial respecto al promedio de la Unión Europea era todavía de casi tres puntos porcentuales en el año 2003.

La tasa de inflación conoció una notable corrección a la baja en 2003, tendencia que continuó al inicio de 2004, para repuntar en los meses más recientes, al hilo de las subidas registradas en el precio del petróleo, en un contexto más estable en lo referente a la cotización del euro. El incremento medio anual del IPC se redujo el pasado año en medio punto porcentual (3,0%), pero el recorte de la tasa interanual en diciembre fue aún más intenso, finalizando el año en el 2,6%, casi punto y medio por debajo del cierre del ejercicio precedente. Por su parte, la inflación subyacente tuvo un comportamiento más favorable y pasó del 3,7% de 2002 al 2,9% de media anual de 2003. Por tanto, puede hablarse de una desaceleración generalizada de los precios de consumo, con, incluso, un mayor protagonismo de aquellos bienes que forman el núcleo estable del índice.

Por su parte, el IPC armonizado registró un crecimiento anual del 3,1%, gracias al cual el diferencial con la inflación media de la zona del euro se redujo en cuatro décimas porcentuales hasta situarse dicha diferencia en un punto porcentual.



En cuanto al sector público, el conjunto de las Administraciones Públicas cerró el año con un superávit del 0,3% del PIB, mejorando la previsión de equilibrio presupuestario inicial, en un escenario de recuperación económica menos intensa de lo previsto a principios del año y que contrasta con la previsión del cierre del año para la zona euro, que apunta a un déficit medio del 2,8%. Este superávit global es el resultado de un superávit del 0,6% de la Administración Central y un déficit del 0,3% de las Administraciones Territoriales. Por su parte, el nivel de deuda pública volvió a descender en 2003 y se situó en el 50,8% del PIB.

---

## **ANÁLISIS DE LA ECONOMÍA VASCA**

## **SECTORES PRODUCTIVOS**

## INTRODUCCIÓN

Tras la desaceleración registrada en los dos años precedentes, en 2003 el VAB a precios básicos consiguió acelerar su ritmo de avance y situarse en el 2,2%, cuatro décimas por encima de su valor anterior. La recuperación del valor añadido vino de la mano de un sector industrial que fue mejorando paulatinamente sus resultados a lo largo del año y de un sector servicios que, dentro de su relativa estabilidad, obtuvo un resultado más favorable que en el año precedente. Por el contrario, el sector primario tuvo que hacer frente a un año sumamente complicado, en el que su generación de valor añadido descendió en más de un 15%, al tiempo que la construcción continuó con la desaceleración iniciada el año anterior, si bien continuó siendo el sector económico que obtuvo un mayor incremento interanual.

El mayor crecimiento del producto no vino acompañado de una aceleración del ritmo de creación de empleo, que apenas varió con respecto al año 2002. Todos los sectores económicos excepto los servicios moderaron sus tasas de variación, que llegaron a ser negativas en el primario y próximas al estancamiento en el caso de la industria.

Cuadro nº 6  
Principales variables sectoriales

Variaciones interanuales

	VABs reales		Empleo		Productividad (*)	
	2002	2003	2002	2003	2002	2003
1.- Agropesquero	-3,7	-15,6	-0,3	-2,0	-3,4	-13,9
2.- Industria	0,2	1,4	1,2	0,4	-1,0	1,0
3.- Construcción	5,1	3,7	7,0	3,0	-1,8	0,7
4.- Servicios	2,5	2,9	1,6	2,5	0,9	0,4
TOTAL	1,8	2,2	1,9	1,8	-0,2	0,7

(\*) La productividad total está medida sobre el conjunto del PIB y no sobre el valor añadido total.

FUENTE: Eustat

Como consecuencia de las evoluciones mencionadas para la producción y el empleo, en el año 2003 se consiguieron unas ganancias de productividad aparente del factor trabajo



positivas, tras dos años de ganancia nula (2001) y pérdida (2002). Con todo, este incremento de la productividad está todavía muy lejos de la ganancia media obtenida en periodos recientes como el de la década de los noventa, en el que dicha ganancia de productividad se situó en el 1,7%.

## AGROPESQUERO

Como se ha adelantado, el año 2003 fue especialmente difícil para el sector primario, puesto que se dieron de forma simultánea toda una serie de circunstancias excepcionales que condicionaron los resultados del sector. Dentro de estas circunstancias, hay que destacar, por su mayor repercusión, la ola de calor conocida ese año y la catástrofe originada por los vertidos provenientes del buque Prestige.

Cuadro nº 7  
Principales variables del sector agropesquero

Variaciones interanuales

	VAB a precios 2000			VAB a precios corrientes		
	2001	2002	2003	2001	2002	2003
Agropesquero	9,2	-3,7	-15,6	-5,7	4,3	-21,4
- Agropecuario	8,6	-3,0	-15,0	-13,1	0,9	-21,0
- Pesca y acuicultura	11,5	-6,0	-17,6	20,7	12,9	-22,4

FUENTE: Eustat.

En lo que a las ramas agropecuarias se refiere, las altas temperaturas y la escasez de lluvia vividas durante el pasado verano en muchas zonas de Europa afectaron de forma especial al País Vasco, de manera que tanto la producción como los rendimientos de los cultivos y de las explotaciones ganaderas conocieron importantes descensos en cantidad y en calidad del producto final. Así, la producción final agrícola cayó de forma generalizada, con la excepción de la vid, que obtuvo una gran cosecha, mientras que la ganadera apenas fue capaz de igualar los resultados del año precedente. Por su parte, la producción forestal volvió a reducirse, por la inactividad del sector y la tendencia a importar madera de otros países.

El sector de la pesca se vio afectado también por otro acontecimiento extraordinario, como fue el hundimiento del Prestige. La suspensión parcial de la campaña de la anchoa para dedicarse a labores de limpieza condicionó los resultados del sector. En general, las capturas de anchoa fueron muy inferiores a las de los años precedentes y, si bien la campaña del bonito fue mejor que en los dos años anteriores, tanto la cantidad de pesca desembarcada en los puertos como el valor de las capturas fueron muy inferiores a los conseguidos en 2002.

## INDUSTRIA

El sector industrial vasco inició en el año 2001 un proceso de fuerte desaceleración, que tuvo continuidad en el año siguiente, en el que su valor añadido bruto apenas alcanzó un 0,2% de incremento. El año 2003, por el contrario, fue un periodo de recuperación del sector, si bien todavía se mantuvo en cifras de variación modestas, sobre todo si se comparan con los fuertes incrementos conseguidos entre los años 1997 y 2000, en los que se alcanzó un crecimiento medio de casi el 8%. Dicha recuperación se acompañó de una muy modesta creación de empleo, inferior a la de los años precedentes, pero compatible con una ganancia de productividad del orden del punto porcentual.

Esta mejora del sector vino de la mano de una pequeña recuperación de la inversión vasca en bienes de equipo y de una suave aceleración de las exportaciones, dentro de un contexto de recuperación de las demandas internas de las principales economías, si bien, algunas de las economías europeas fueron ajenas a esta tendencia general. En este punto, cabe señalar la importante sincronía cíclica que muestra la industria vasca con la industria de los principales países, a tenor de los datos de producción del sector. Efectivamente, la mayoría de los países conforman el entorno de relaciones económicas del País Vasco conoció esa fase de desaceleración que les llevó en 2002 a tasas negativas o de práctico estancamiento, para iniciar, en el año 2003, una fase de suave recuperación que está teniendo continuidad y está ganando fortaleza en el transcurso de 2004 (véase el cuadro nº 8).

Cuadro nº 8  
Evolución del sector industrial

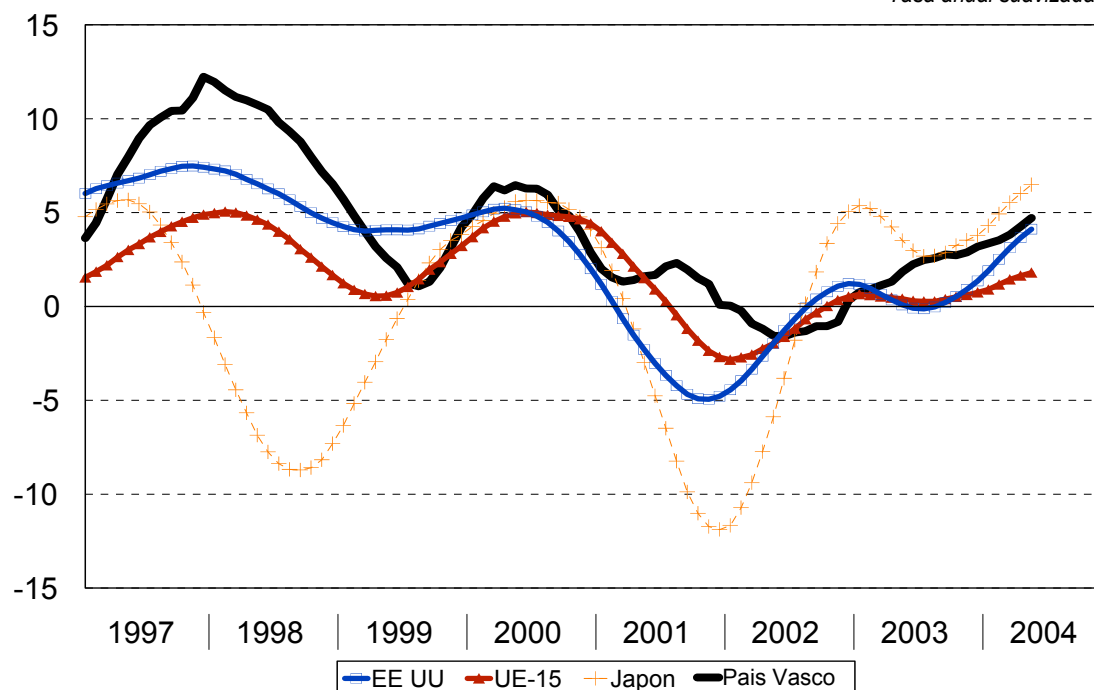
Tasas de variación interanual

	Índice de producción industrial					
	1998	1999	2000	2001	2002	2003
<i>País Vasco</i>	10,2	2,3	5,9	1,8	-0,9	2,5
Estados Unidos	6,0	4,4	4,4	-3,4	-0,5	0,3
Japón	-7,0	0,6	5,2	-6,5	-1,0	3,3
España	5,4	2,7	4,4	-1,4	0,1	1,4
Francia	3,4	2,3	4,2	1,1	-1,4	-0,3
Alemania	3,8	1,1	5,5	0,3	-1,0	0,4
Reino Unido	1,0	1,2	1,9	-1,6	-2,5	-0,1

FUENTE: Dirección de Economía y Planificación según datos del Eustat y del Ministerio de Economía.

Gráfico nº 5  
Evolución internacional comparada

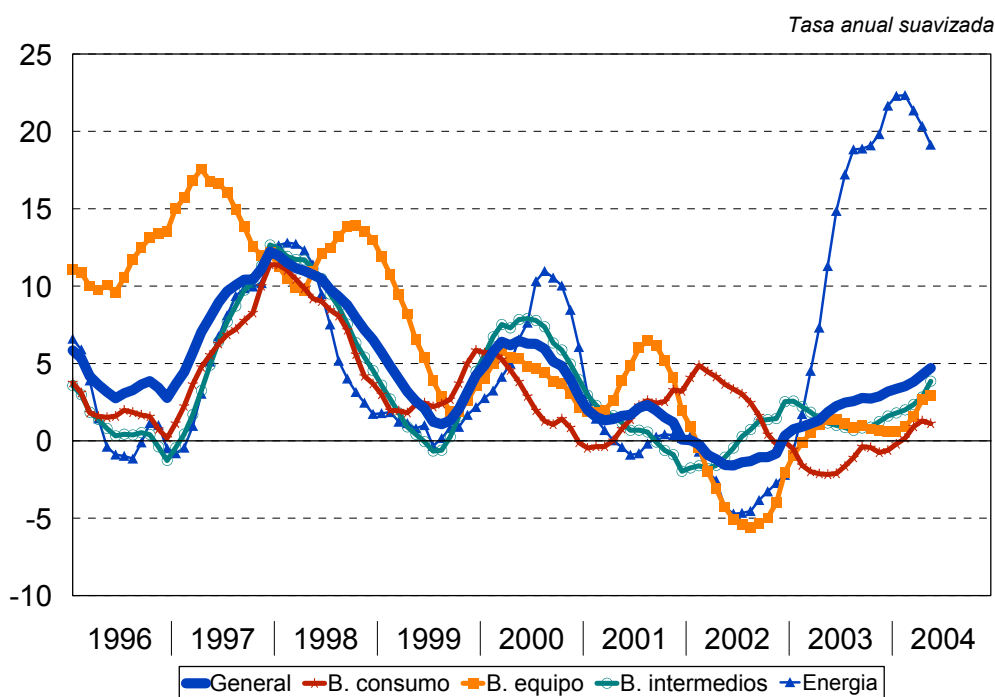
Tasa anual suavizada



FUENTE: Elaboración de la Dirección de Economía y Planificación según datos del Ministerio de Economía y del Eustat.

La suave recuperación del valor añadido bruto de la industria, a tenor de la información facilitada por el IPI, provino especialmente por la actividad del sector energético, que, tras un año de importantes caídas, consiguió repuntar hasta cotas superiores al 20%, si bien, como no podía ser de otra forma, ya está dando claras muestras de desaceleración. Al margen del sector de la energía, tanto los bienes de consumo como los intermedios iniciaron una recuperación en la segunda mitad del año, mientras que los bienes de equipo consiguieron superar los descensos del año precedente. En el tiempo transcurrido del año 2004, todas las ramas no energéticas muestran un perfil de aceleración que más que compensa la pérdida de impulso del sector energético.

Gráfico nº 6  
**Evolución cíclica de la producción industrial por destino económico**



FUENTE: Elaboración de la Dirección de Economía y Planificación según datos de Eustat.

En el análisis del valor añadido industrial distribuido entre los 16 sectores que distingue el Eustat (véase el cuadro nº 9), destaca la recuperación del refino de petróleo, que dejó atrás las importantes caídas registradas en los dos años anteriores, condicionadas, en alguna medida, por los conflictos laborales que se vivieron en el sector. De igual manera, cabe reseñarse la mejora de otros grupos como el de industria no metálica o material eléctrico, que obtuvieron tasas de crecimientos importantes tras un año 2002 de fuertes

caídas. Por su parte, el sector de material de transporte también registró un incremento sensiblemente mayor al de los años anteriores, al igual que el grupo de textil y confección y el de industria química. En el lado negativo, hay que señalar los descensos de la industria del cuero y el calzado, del papel y las artes gráficas, por segundo año consecutivo, de la metalurgia y los artículos metálicos, del caucho y el plástico, y de los minerales metálicos y no metálicos.

Cuadro nº 9  
**Evolución del VAB industrial vasco por subsectores**  
Precios constantes de 2000

*Tasas de variación interanual*

	2001	2002(A)	2003(A)
Min. metálicos y no metálicos	61,4	34,3	-1,3
Industria de la alimentación	0,5	-0,3	0,6
Textil y confección	6,5	3,0	8,3
Industria del cuero y calzado	-7,3	4,8	-8,1
Industria de la madera	-4,6	8,4	5,0
Papel, edición y gráficas	6,6	-0,1	-5,7
Refino de petróleo	-41,1	-36,8	6,3
Industria química	-4,5	10,1	13,8
Caucho y plástico	4,9	-0,8	-1,2
Industria no metálica	10,4	-8,4	6,6
Metalurgia y artículos metálicos	2,0	1,5	-2,1
Maquinaria	1,3	0,1	1,4
Material eléctrico	1,9	-4,7	6,7
Material de transporte	3,9	1,8	6,1
Otras manufactureras	2,8	0,7	3,5
Energía eléctrica, gas y agua	9,9	2,6	3,0
<b>Total Industria</b>	1,9	0,2	1,4

(A) Avance.

FUENTE: Elaboración de la Dirección de Economía y Planificación según datos de Eustat.

## CONSTRUCCIÓN

En el año 2003, el sector de la construcción continuó con el proceso de desaceleración iniciado el año precedente, aunque volvió a ser el sector económico más dinámico, con un crecimiento en términos reales que superó en más de un punto porcentual el avance medio del conjunto de la economía vasca. También el empleo del sector registró un menor incremento que el obtenido en los años anteriores, si bien volvió a ser muy superior al del resto de sectores económicos. Además, por primera vez en los últimos seis años, el sector de la construcción consiguió unas ganancias de productividad positivas. De igual manera, el deflactor de precios del sector conoció un nuevo descenso.

Cuadro nº 10  
Principales variables del sector de la construcción

*Tasas de variación interanual*

	2001	2002	2003
VAB a precios constantes	8,8	5,1	3,7
VAB a precios corrientes	16,1	10,5	7,4
Deflactor	6,7	5,1	3,6
Empleo	9,6	7,0	3,0
Productividad	-0,7	-1,8	0,7
Valor de la producción	14,7	6,0	6,0
Edificación	8,3	5,4	6,8
Vivienda familiar	7,7	3,0	11,3
Otra edificación	9,0	8,5	1,5
Obra civil	33,2	7,4	4,2
Carreteras y similares	24,3	5,1	22,0
Otras obras	19,5	23,5	-9,1

FUENTE: Elaboración de la Dirección de Economía y Planificación según datos de Eustat.

Siguiendo la información facilitada por el Eustat a través de su encuesta de coyuntura de la construcción, el valor de la producción del sector mantuvo el ritmo de crecimiento del año precedente, gracias a la aceleración de la edificación frente a una obra civil que moderó sus ritmos de avance. Dentro de la edificación, destaca el impulso obtenido por la edificación de viviendas familiares, con una tasa de avance superior al 11%, gracias, en buena medida, al impulso recibido por las viviendas de protección oficial, mientras que el

resto de edificación contuvo de forma muy notable el fuerte ritmo de los dos años anteriores. Por su parte, en la obra civil, destaca el importante incremento del apartado de carreteras y similares, que superó el 20% de aumento, al tiempo que el resto de la obra civil se moderó en más de treinta puntos con respecto al ritmo conocido el año anterior.

## SERVICIOS

En el año 2003, el sector servicios rompió la tendencia de desaceleración que venía registrando, dentro de la estabilidad que caracteriza al comportamiento de este sector, desde el año 1998, y obtuvo un crecimiento de su valor añadido real superior al correspondiente a los dos años precedentes, situándose una vez más por encima del crecimiento medio de la economía. Este aumento del ritmo de crecimiento del valor añadido impulsó también el empleo del sector, que registró un importante avance en relación al año anterior. Como consecuencia de ambas evoluciones, las ganancias de productividad de los servicios se redujeron a la mitad de las conseguidas en 2002, pero estuvieron en línea con el valor medio registrado por esta variable en los últimos diez años. Por otro lado, el deflactor de precios del sector moderó suavemente su ritmo de aumento y se situó dos décimas por debajo del dato precedente.

**Cuadro nº 11**  
**Principales variables del sector servicios**

*Tasas de variación interanual*

	<b>2001</b>	<b>2002</b>	<b>2003</b>
VAB a precios constantes	2,8	2,5	2,9
VAB a precios corrientes	6,3	5,8	6,0
Deflactor	3,4	3,2	3,0
Empleo	2,3	1,6	2,5
Productividad aparente	0,5	0,9	0,4

FUENTE: Elaboración de la Dirección de Economía y Planificación según datos del Eustat.

Del conjunto de servicios, aquellos que no se comercializan y que están ligados a la actividad del sector público (fundamentalmente, los servicios de la administración pública y la educación y la sanidad públicas) registraron un incremento de su valor añadido (2,2%) inferior al de los servicios de mercado (3,1%), si bien tanto un grupo

como el otro mejoró en, aproximadamente, medio punto el crecimiento registrado en el año precedente. Dentro de los servicios de mercado, aquellos que en mayor medida se relacionan con las decisiones de gasto de las familias, es decir, comercio y reparación, hostelería y servicio doméstico, tuvieron un comportamiento desacelerado, con crecimientos inferiores a los del año precedente. Por el contrario, los servicios personales mejoraron los resultados de los dos años anteriores. Por su parte, dentro de los servicios más conectados con la actividad de las empresas, cabe señalar los importantes incrementos obtenidos por las ramas de banca y seguros y por los denominados servicios a empresas, ambos con ritmos de avance muy superiores al conjunto del sector. Sin embargo, la rama de transportes y comunicaciones continuó con su proceso de desaceleración.

Cuadro nº 12  
**Evolución del VAB de servicios por subsectores**

Precios constantes de 2000

*Tasas de variación interanual*

	2001	2002	2003
Comercio y reparación	2,2	3,5	2,8
Hostelería	2,0	3,0	1,0
Transporte y comunicaciones	4,3	2,2	1,8
Banca y seguros	4,3	0,6	4,8
Servicios a empresas	3,0	3,4	3,8
Administración Pública	1,6	1,3	3,0
Educación	2,7	2,0	0,3
Sanidad y servicios sociales	1,8	2,1	3,2
Servicios personales	1,1	0,8	2,2
Servicio doméstico	2,1	3,5	3,0
<b>Total Servicios</b>	<b>2,8</b>	<b>2,5</b>	<b>2,9</b>

FUENTE: Elaboración de la Dirección de Economía y Planificación según datos de Eustat.



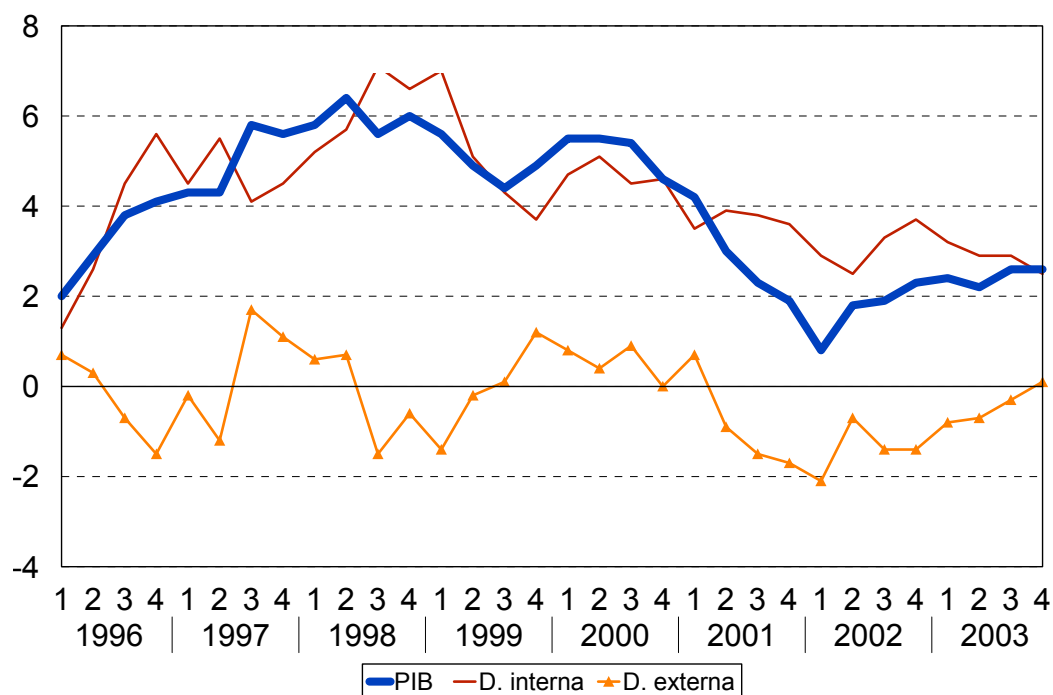
---

## DEMANDA

## INTRODUCCIÓN

El crecimiento del PIB durante el año 2003 se basó, una vez más, en una importante contribución de la demanda interna (véase el cuadro nº 2 en la página 6), frente a una demanda externa que volvió a detraer décimas a dicho crecimiento. Sin embargo, la aceleración registrada en el avance del producto vino del fuerte recorte de la aportación negativa del saldo exterior, que restó al PIB un punto menos que en el año precedente. Esta evolución menos negativa del sector exterior se produjo gracias a una mayor aceleración de las exportaciones que de las importaciones, a pesar de que estas últimas siguieron creciendo con mayor vigor que las primeras (0,9% y 1,4%, respectivamente). Por su parte, la demanda interna se moderó ligeramente con respecto al año anterior por un menor crecimiento de sus dos componentes principales, esto es, el consumo final y la formación bruta de capital.

Gráfico nº 7  
Crecimiento del PIB real y aportación de los componentes de demanda



FUENTE: Elaboración de la Dirección de Economía y Planificación según datos del Eustat.

## CONSUMO FINAL INTERIOR

Como ya se ha adelantado, en el año 2003, el consumo final interior mostró una evolución ligeramente desacelerada, que le situó en el 2,7% de incremento, dos décimas por debajo del dato registrado el año precedente y, al mismo tiempo, el ritmo de avance más bajo de los últimos seis años. Los dos componentes que forman esta variable registraron evoluciones opuestas, puesto que mientras que el gasto de las administraciones públicas moderó sensiblemente su incremento, el consumo de los hogares aumentó ligeramente su tasa de variación.

El consumo final de las administraciones públicas parece estar mostrando estos años un comportamiento anticíclico, en el sentido de que registra sus mayores incrementos en los años en los que el crecimiento del PIB se modera, mientras que cuando otros ámbitos de la economía recuperan su fortaleza, el gasto público se desacelera. Concretamente, en los años 2001 y 2002, en los que la desaceleración de la economía fue importante, el consumo de las administraciones públicas se aceleró hasta los niveles más altos de los últimos diez años (5,4% en 2002), para posteriormente, una vez que la recuperación económica se fue afianzando, moderarse hasta el 3,5%.

El gasto en consumo final de los hogares, por el contrario, mejoró ligeramente el resultado del año precedente, algo que es compatible con las disponibilidades de renta que se deducen de otros indicadores económicos. Así, los tipos de interés continuaron moderándose (el mibor se redujo desde el 3,5% de 2002 hasta el 2,3% de 2003) y se situaron en cifras que estimulan el recurso del préstamo, mientras que el incremento medio de los salarios pactados en los convenios (4,4%) superó con creces el aumento de los precios (2,8%), por lo que los salarios reales tuvieron una subida notable y sensiblemente mayor que la conocida en los años previos. De igual manera, otras fuentes de renta, como son las transferencias a las familias vía pensiones, indican una mayor disponibilidad de renta, no tanto por el aumento de pensionistas, que fue similar al del año 2002, sino por el mayor incremento de la pensión media recibida.

**Cuadro nº 13**  
**Evolución de indicadores de rentas**

*Tasas de variación interanual*

	<b>2000</b>	<b>2001</b>	<b>2002</b>	<b>2003</b>
Remuneración de asalariados	6,6	8,2	5,8	5,7
Incremento salarial vigente en el año	3,9	4,5	3,9	4,4
Ocupados asalariados PRA	1,9	3,2	4,3	0,4
Nº de pensiones (*)	1,2	1,3	0,8	0,8
Pensión media (*)	4,9	5,9	4,4	6,0
Recaudación IRPF	3,0	8,0	4,7	5,1
Tipos de interés interbanc. (Mibor a 1 año)(**)	4,8	4,1	3,5	2,3
IPC	3,5	3,9	3,7	2,8

(\*) Media anual calculada sobre los datos a primer día de cada mes.

(\*\*) Media anual de medias mensuales.

FUENTE: Dirección de Economía y Planificación según datos del EUSTAT, Consejo de Relaciones Laborales, INE, Ministerio de Trabajo y Asuntos Sociales y Banco de España.

El mencionado suave repunte del consumo de los hogares parece haberse concretado en la adquisición de bienes duraderos, entre los que destaca la compra de vehículos, que volvió a registrar tasas de variación positivas tras el fuerte descenso del año precedente. Por el contrario, tanto los indicadores de fabricación de bienes de consumo como los de ventas obtuvieron resultados menos favorables que los conseguidos en 2002.

**Cuadro nº 14**  
**Evolución de los indicadores de consumo efectivo**

*Tasas de variación interanual*

	<b>2000</b>	<b>2001</b>	<b>2002</b>	<b>2003</b>
IPI bienes de consumo País Vasco	3,1	1,1	2,8	-0,6
IPI bienes de consumo Estado	0,8	-0,7	2,3	0,5
Matriculación de turismos	-7,2	2,4	-10,3	2,6
Índice de comercio interior (prec. constantes)	2,7	0,4	4,6	2,0
Comercio minorista (prec. constantes)	1,4	0,4	5,6	2,8

FUENTE: Dirección de Economía y Planificación según datos de Eustat, INE y Dirección General de Tráfico.

## **FORMACIÓN BRUTA DE CAPITAL**

En los últimos diez años, la formación bruta de capital ha sido el componente de la demanda interna que mayores tasas de crecimiento ha registrado y el año 2003 no fue una excepción a esta tendencia. Sin embargo, el diferencial de crecimiento entre la inversión y el gasto en consumo final se redujo dicho año hasta las cuatro décimas, la menor diferencia que haya existido en ese periodo de diez años. Concretamente, la inversión vasca creció un 3,1% en 2003, medio punto por debajo del incremento del año precedente, con lo que continuó el intenso proceso de desaceleración que inició en el año 2000. Por otro lado, y a diferencia de lo sucedido en el año 2002, la variación de existencias obtuvo un crecimiento positivo aunque de reducido tamaño.

De los dos componentes de la formación bruta de capital, la inversión en construcción siguió con su proceso de desaceleración, como se desprende de las estadísticas de producción del sector. Por el contrario, la inversión en bienes de equipo parece que dejó atrás los malos resultados obtenidos el año precedente, si bien sus tasas de variación no debieron ser de una magnitud importante. Concretamente, la producción vasca de estos bienes volvió a situarse en tasas positivas, aunque modestas, tras el descenso registrado en el año 2002. Parte de esta pequeña recuperación debe atribuirse a que no se repitieron los descensos del apartado de maquinaria del año precedente y a pesar de que la producción de material de transporte obtuvo un pobre resultado. De igual manera, la importación de bienes de equipo se mantuvo próxima al estancamiento y tan solo la matriculación de vehículos de carga consiguió un crecimiento importante, tras varios años de continuas caídas.

**Cuadro nº 15**  
**Evolución de la formación bruta de capital y sus indicadores**

*Tasas de variación interanual*

	<b>2000</b>	<b>2001</b>	<b>2002</b>	<b>2003</b>
Formación bruta de capital (precios ctes)	10,1	5,4	3,6	3,1
Formación bruta de capital fijo (precios ctes):	8,7	4,9	5,0	3,1
IPI de bienes de equipo:	4,9	4,2	-4,4	1,5
- IPI material de transporte	2,8	3,8	4,7	0,0
- IPI maquinaria	7,4	2,9	-4,4	0,6
Importaciones bienes de equipo	9,4	-4,1	2,9	0,2
Matriculación de vehículos de carga	-5,1	-5,4	-10,2	9,5

FUENTE: Eustat, Ministerio de Economía y Dirección General de Tráfico.

## SALDO EXTERIOR Y COMPETITIVIDAD

El sector exterior de la economía vasca registró en 2003 un dinamismo mayor que el experimentado durante el ejercicio precedente, sobre todo en la primera mitad del año, lo que permitió que los intercambios comerciales se beneficiasen de la recuperación de la economía mundial y del buen comportamiento de la demanda interna. Según cifras de la Organización Mundial del Comercio (OMC), el crecimiento del comercio mundial alcanzó el 4,5% en 2003, registrándose los mejores resultados comerciales en Asia, Estados Unidos y las economías en transición, sin olvidar la extraordinaria expansión del comercio de mercancías de China. En el otro lado de la balanza, nos encontramos con una Europa Occidental y una América Latina que muestran un débil crecimiento de sus exportaciones e importaciones, como fiel reflejo de la atonía de sus economías. A esta mencionada debilidad se debe añadir el efecto poco favorecedor que un euro apreciado tiene sobre las exportaciones.

En este contexto de recuperación mundial, la economía vasca redujo un punto porcentual la aportación negativa que el saldo exterior global de bienes y servicios realizó

al crecimiento del PIB, que quedó reducida a cuatro décimas. Esta cifra mejora los resultados de los dos años precedentes, pero contrasta con las aportaciones positivas o casi nulas de prácticamente toda la década de los noventa y del año 2000. De este modo, en el año 2003, la máxima aportación positiva alcanzada por el saldo exterior fue en el cuarto trimestre (0,2%), tendencia que se ha mantenido en los primeros meses de 2004.

En una primera aproximación respecto al comportamiento de los dos mercados en los que tradicionalmente se divide el sector exterior vasco, ambos parecen mostrar un comportamiento positivo y muy similar en el intercambio de bienes y servicios. La estabilidad y el crecimiento de las demandas internas de los países más importantes de nuestro entorno tuvieron su reflejo en sus requerimientos de importaciones, obteniendo en 2003 una tasa de variación del 0,9% frente al -0,5% de 2002, aceleración menos vigorosa que la ocasionada por las exportaciones al Estado, que casi triplica la tasa de 2002 al obtener una tasa del 0,8% frente al -2,1% del año anterior.

Este relativamente mejor comportamiento exportador estimuló a su vez el crecimiento de las importaciones, tanto del Estado como del extranjero, pero especialmente estas últimas, que aceleraron su ritmo de avance en más de cuatro puntos respecto al año 2002.

**Cuadro nº 16**  
**Evolución del saldo exterior**

*Tasa de variación interanual*

	1998	1999	2000	2001	2002	2003(a)
Saldo exterior total de b. y s. (*)	-0,1	-0,1	0,5	-0,9	-1,4	-0,4
- Exportaciones totales de b. y s.	10,8	6,5	8,8	1,1	-1,3	0,9
Al resto del Estado	15,6	9,1	4,9	1,0	-2,1	0,8
Al extranjero	5,5	3,6	3,8	1,3	-0,5	0,9
- Importaciones totales de b. y s.	10,7	6,5	7,8	2,3	0,7	1,4
Del resto del Estado	11,5	5,5	3,0	1,5	2,7	1,4
Del extranjero	9,0	8,6	17,6	3,8	-2,8	1,4

(\*) Puntos porcentuales de aportación al PIB.

(a) Avance.

FUENTE: Eustat y Dirección de Economía y Planificación

En esta línea, los resultados ofrecidos por las opiniones empresariales vascas en cuanto a la evolución de la cartera de pedidos no muestran, en general, una perspectiva optimista de cara al futuro. Si bien se apreciaba en la segunda mitad del año una mejoría de la cartera de pedidos procedente del mercado interior, ésta no sólo no acaba de repuntar, sino que mantiene su trayectoria descendente a lo largo de los primeros meses de 2004. De igual manera, la cartera de pedidos procedente del mercado extranjero mantiene un perfil de estabilidad que no da pie para esperar una pronta aceleración de las ventas a ese mercado.

Cuadro nº 17  
**Cartera de pedidos de la industria vasca (\*)**

	Total	Mercado Interior	Extranjero
<b>Año 2001 (media)</b>	<b>-7,3</b>	<b>-13,5</b>	<b>-11,8</b>
I Trimestre	-10,7	-14,0	-8,0
II Trimestre	-2,8	-11,3	-8,7
III Trimestre	-3,9	-10,3	-12,0
IV Trimestre	-11,8	-18,3	-18,3
<b>Año 2002 (media)</b>	<b>-15,8</b>	<b>-20,2</b>	<b>-19,2</b>
I Trimestre	-17,1	-25,3	-20,0
II Trimestre	-12,0	-15,7	-25,7
III Trimestre	-11,1	-17,3	-18,0
IV Trimestre	-23,0	-22,3	-22,0
<b>Año 2003 (media)</b>	<b>-23,5</b>	<b>-23,0</b>	<b>-31,1</b>
I Trimestre	-21,1	-21,7	-29,0
II Trimestre	-26,2	-26,0	-31,3
III Trimestre	-20,7	-21,3	-32,0
IV Trimestre	-25,7	-22,7	-32,0

(\*) Saldo neto de respuestas empresariales (diferencia entre porcentajes extremos).

FUENTE: Elaboración de la Dirección de Economía y Planificación según datos del Ministerio de Ciencia y Tecnología.

Durante el año 2003, el comercio mundial de bienes y servicios en volumen creció hasta el 4,5% (según la OMC), por lo que podemos dar por consolidada la recuperación del comercio mundial iniciada el pasado 2002, tras el estancamiento sufrido en 2001. A pesar del buen tono del comercio mundial y de que la recuperación económica internacional ha ido adquiriendo mayor vigor y ampliando su base geográfica fuera de



Estados Unidos, para abarcar a otros países industrializados y economías emergentes, el avance del comercio aún permanece lejos del ritmo obtenido en la década de los noventa (6,5%).

La aceleración del comercio mundial respecto al 2002 (véase el cuadro nº 18), tuvo su principal base en la activación de la demanda de importaciones, tanto de los países desarrollados (aumentaron hasta el 3,5% frente al 2,3% del año anterior) como del resto de países. De este modo, la demanda de importaciones de bienes y servicios del área OCDE aumentó en volumen un 3,4% interanual, debido principalmente al incremento registrado en Japón (4,9%) y Alemania (2,5%), país que recupera su ritmo entre los principales importadores de mercancías tras los valores obtenidos en el 2002. El resto de áreas económicas alcanzaron crecimientos moderados, como es el caso de Estados Unidos, que mejoró su resultado siete décimas respecto al año precedente, o la Unión Europea, que se acelera un punto porcentual, a pesar del estancamiento de Francia y la desaceleración del Reino Unido y de Italia.

Ante una demanda global de la OCDE moderadamente creciente (3,4%), los flujos no energéticos vascos a esta área tuvieron un comportamiento sensiblemente peor al desacelerarse tres décimas porcentuales respecto al año 2002. Lo que en un principio nos podría inducir a pensar en una pequeña pérdida de cuota de mercado de las exportaciones no energéticas vascas, se reduce a un hecho puntual -causado bien por el encarecimiento del precio del crudo o bien por la apreciación del euro-, tras analizar los resultados obtenidos en el primer semestre de 2004 (11,2% para el área OCDE).

Las exportaciones totales de bienes del País Vasco al extranjero durante el año 2003 alcanzaron la cifra de 11.752,8 millones de euros, un 1,8% más que en el año anterior. Sin embargo, el comportamiento no ha sido estable durante todo el ejercicio. Las exportaciones, que habían acumulado un crecimiento nominal del 5,9% en el primer semestre del año 2003 y que auguraban un buen resultado final de los envíos, vieron mermadas sus tasas de crecimiento en la segunda parte del año, en el que descendieron a tasas del -4,8% en el tercer trimestre y obtuvieron un avance del 0,4% en el último trimestre del año.

**Cuadro nº 18**  
**Importaciones de bienes y servicios en los mercados de destino vascos**

**1.- OCDE**

*Tasa de variación interanual*

	1997	1998	1999	2000	2001	2002	2003(*)
OCDE	10,1	7,4	8,5	11,9	-0,3	2,4	3,4
Estados Unidos	13,6	11,6	11,5	13,1	-2,6	3,3	4,0
Japón	1,0	-6,6	3,3	9,2	0,2	1,9	4,9
Unión Europea	9,4	9,8	7,5	10,9	2,0	0,6	1,6
Alemania	8,4	8,6	8,1	11,0	1,2	-1,6	2,5
Francia	7,2	11,5	6,1	15,2	1,6	0,9	1,0
Italia	10,1	8,9	5,6	7,1	0,5	-0,2	-0,6
Reino Unido	9,8	9,3	7,9	9,1	4,5	4,0	0,9
Bélgica	4,8	7,3	4,5	8,4	1,1	1,1	3,8
Países Bajos	9,5	8,5	5,8	10,5	2,4	-0,2	0,6
Portugal	10,0	14,2	8,5	5,5	1,0	-0,5	-1,0
Exportaciones no energ. vascas a OCDE	36,0	7,8	4,3	16,4	-3,4	2,6	2,3
Pro memoria: Comercio mundial	10,4	4,4	5,8	12,6	-7,7	3,2	4,5

(\*)Avance.

FUENTE: Dirección de Economía y Planificación, Eustat, OCDE y FMI.

**Importaciones de bienes en los mercados de destino vascos**

**2.- Países en desarrollo**

*% de variación real*

	1997	1998	1999	2000	2001	2002	2003
TOTAL	11,3	0,3	-0,5	16,5	3,0	6,4	10,6
América Latina	18,3	8,4	-3,8	12,1	-0,8	-7,6	0,8
Asia	5,8	-6,4	6,6	24,3	1,3	12,1	16,2
Oriente Medio	12,0	2,1	1,3	11,7	9,5	9,2	2,8
África	8,1	4,1	3,3	3,2	5,3	6,1	7,0

FUENTE: Elaboración de la Dirección de Economía y Planificación según datos del FMI.

Las importaciones, por su parte, también siguieron una tendencia similar a la de las exportaciones, al aumentar en mayor medida en el primer semestre del año que en el segundo, eso sí, sin obtener tasas de variación negativas en ninguno de los trimestres.

De este modo, las importaciones totales anuales al extranjero ascendieron a 10.452,6 millones de euros, cifra que supone una tasa de crecimiento anual del 3,8%.

La evolución de las exportaciones e importaciones no energéticas (véase el cuadro nº 19), a pesar de mantener una senda similar a las totales, al obtener unas tasas de variación anuales del 0,7% y del 3,3% respectivamente, registró dos fases claramente diferenciadas. Mientras que en el primer semestre ambos flujos registraron variaciones interanuales positivas y claramente superiores a las obtenidas en 2002, aunque sin llegar en ningún caso al elevado dinamismo obtenido en el año 2000, a partir del tercer trimestre, al igual que en el cuarto, se contabilizaron variaciones interanuales negativas

Como consecuencia de estas variaciones y del mayor crecimiento relativo de las importaciones que de las exportaciones, el saldo nominal de bienes con el extranjero superó en 2003 los 1.300 millones de euros, pero sin llegar a los 1.466 millones de 2002. El saldo comercial no energético también se redujo de los 3.084,4 millones de euros del año 2002, a los 2.898,4 millones de 2003.

Este repunte de la tasa interanual de crecimiento de las exportaciones es fruto de la recuperación de los principales países destinatarios de productos vascos (países de la UE, especialmente Alemania y Francia), a pesar de la apreciación que mantiene el euro frente al resto de divisas, que podría inducir a sustituir las compras hacia países con moneda más débil.

Por su parte, la mejora de las importaciones de bienes estuvo favorecida por el repunte en el ritmo de crecimiento de la economía vasca, que mostró una recuperación del consumo privado (aumentó del 2,3% de 2002 al 2,5% de 2003), y en especial de la industria, que aumentó en 1,2 puntos porcentuales el resultado de 2002.

Cuadro nº 19  
Flujos de bienes con el extranjero

*Tasas de variación interanual*

	Exportaciones		Importaciones		Saldo	
	Total	No energéticas	Total	No energéticas	Total (mill. Euros)	No energ. (mill. Euros)
<b>2001</b>						
I trimestre	1,6	1,7	2,1	3,0	482,6	849,0
II trimestre	2,9	2,6	12,2	17,9	453,3	801,3
III trimestre	-5,3	-4,9	-9,9	-12,8	345,0	733,8
IV trimestre	-6,4	-5,2	-12,0	-0,4	340,3	636,9
<b>2002</b>						
I trimestre	-2,1	-1,2	3,9	3,8	333,8	746,3
II trimestre	-8,5	-6,2	-9,1	-10,1	431,0	834,0
III trimestre	4,5	7,8	3,4	9,2	384,5	766,7
IV trimestre	8,3	8,5	10,3	6,3	317,2	737,5
<b>2003</b>						
I trimestre	4,6	3,2	4,0	5,3	363,1	729,9
II trimestre	7,1	6,8	8,5	11,9	425,9	792,8
III trimestre	-4,8	-7,0	2,9	-0,1	185,2	582,0
IV trimestre	0,4	-0,3	0,2	-2,9	326,1	793,8

FUENTE: Eustat según datos del Dpto. de Aduanas e Impuestos Especiales.

Tanto el resultado anual de las exportaciones al extranjero, como, sobre todo, su evolución trimestral respondió al comportamiento descrito por las demandas exteriores de los principales mercados de destino de las exportaciones vascas. Así, las demandas de los países desarrollados sufrieron una aceleración importante en el primer semestre del año, principalmente en el primer trimestre, para entrar posteriormente en variaciones interanuales negativas en el tercer trimestre del año, repuntando su mayoría en el cuarto; comportamiento que en líneas generales reprodujeron las exportaciones vascas a dichos mercados.

**Cuadro nº 20**  
**Importación de bienes por parte de algunos mercados importantes (\*)**

*Tasas de variación interanual*

	2001				2002				2003			
	I	II	III	IV	I	II	III	IV	I	II	III	IV
Alemania	11,9	6,5	-1,4	-9,8	-8,5	-6,5	-3,7	1,1	7,6	1,5	-0,2	1,6
Desde el País Vasco	-12,7	-9,9	2,2	-11,1	-6,4	1,8	8,7	5,4	13,3	7,6	-9,5	-0,6
Francia	11,0	3,8	-2,5	-11,7	-6,0	-4,2	-0,8	1,7	0,6	-2,0	-3,5	0,0
Desde el País Vasco	1,3	21,9	-0,6	-1,2	3,3	-11,8	15,7	3,6	9,7	4,2	-6,0	3,6
Italia	12,7	7,3	-2,0	-8,6	-4,7	-4,9	-1,0	6,3	1,9	-0,1	-0,6	-4,5
Desde el País Vasco	4,0	10,2	0,5	-13,6	-12,3	-14,5	4,4	18,4	12,7	38,8	-13,6	-5,2
Reino Unido	11,9	5,0	-1,4	-5,5	-2,7	1,2	3,2	2,8	3,5	-3,3	-0,4	3,9
Desde el País Vasco	-1,6	26,7	15,8	3,2	21,5	-1,3	5,6	5,9	4,6	6,4	-9,2	-8,3
EE UU	5,6	-4,0	-11,2	-14,6	-11,1	0,3	4	12,9	13,9	6,4	5,4	7,8
Desde el País Vasco	-3,3	26,4	-15,5	-24,2	2,1	-27,9	-9,0	6,7	13,6	16,7	27,2	9,3

(\*) A precios corrientes.

FUENTE: Dirección de Economía y Planificación, Eustat y OCDE.

En el análisis por tipos de productos intercambiados con el extranjero (véase el cuadro nº 21), en 2003, sólo registraron avances las rúbricas de productos agrícolas (5,0% frente al -0,8% de 2002), los metales y sus manufacturas (2,6% frente a -1,1%) y una moderada desaceleración de los bienes de equipo, al obtener una tasa interanual del 0,2% frente al 2,6% obtenido en 2002. Dentro de los bienes de equipo, cabe destacar el fuerte repunte de la maquinaria y aparatos, que aumentaron un punto porcentual respecto a los valores alcanzados en 2002, si bien este aumento sigue siendo mucho más moderado que el 8,4% obtenido en 2001. En el lado negativo se sitúa la mala evolución del sector químico, del papel, y del caucho y plástico, que presentaron todos ellos variaciones interanuales negativas.

En el apartado importador, los incrementos más importantes correspondieron al sector químico (10,8% frente al -2,0% de 2002), a los metales y sus manufacturas (11,1% frente a -2,2%), y al repunte del caucho y plástico (8,0%) y de otras manufacturas (5,8%). Por el contrario, los descensos se concentraron en el papel (-6,4% frente a 19,8%) y en los bienes de equipo (-3,6% frente al 2,3%).

**Cuadro nº 21**  
**Comercio de bienes con el extranjero. Clasificación arancelaria.**

*Unidad: millones de euros*

	Exportaciones			Importaciones		
	2002	2003	% Var.	2002	2003	% Var.
TOTAL	11.540,2	11.752,8	1,8	10.173,8	10.452,6	3,8
No energéticas	11.096,1	11.175,1	0,7	8.011,7	8.276,7	3,3
Productos agrícolas	454,7	477,5	5,0	904,6	914,1	1,0
Química	335,1	328,8	-1,9	364,5	403,9	10,8
Caucho y plástico	770,2	765,6	-0,6	503,9	544,4	8,0
Papel	408,4	406,9	-0,4	298,4	279,4	-6,4
Metales y sus manufacturas	2.690,0	2.759,6	2,6	2.159,4	2.399,4	11,1
Bienes de equipo	5.541,1	5.554,2	0,2	2.895,7	2.792,8	-3,6
Máquinas y aparatos	2.836,2	2.932,3	3,4	1.905,4	1.924,3	0,1
Material de transporte	2.704,9	2.622,0	-3,1	990,4	868,4	-12,3
Otras manufacturas	771,5	764,4	-0,9	849,3	898,4	5,8
No clasificados	125,2	118,2	-5,7	35,8	44,3	23,9

FUENTE: Eustat según datos del Dpto. de Aduanas e Impuestos Especiales.

El análisis de los flujos de manufacturas por su contenido tecnológico (véase el cuadro nº 22) permite una visión más completa sobre la calidad del comercio exterior vasco. Así, por el lado de las exportaciones, el aumento más significativo lo obtenemos de la mano de las exportaciones de nivel tecnológico alto y medio-alto, quienes, además de representar casi la mitad de las exportaciones totales, muestran un aumento respecto al año 2002 de más del 40%. Las de nivel medio-bajo y bajo, por su parte, han perdido peso en el total de las exportaciones, así como puntos en su variación interanual (-1,8% y -1,9% respectivamente). Las importaciones, sin embargo, contrastan con la tendencia de las exportaciones, puesto que son las de menor nivel tecnológico las que despuntan, frente a la pérdida de peso de las de mayor nivel.

Por todo ello, se observa un desplazamiento de la producción y de los flujos de comercio exterior hacia las industrias de tecnología media-alta y alta, aproximándose así al modelo industrial europeo. En este sentido, debemos destacar el esfuerzo realizado por las empresas industriales para la modernización del tejido productivo, al intentar lograr una mayor implantación de sus productos en los mercados internacionales.

**Cuadro nº 22**  
**Evolución de los flujos de productos industriales por contenido tecnológico**

	2001			2002			2003 (A)		
	Valor(*)	Tasa var.	Porcen	Valor(*)	Tasa var.	Porcen	Valor(*)	Tasa var.	Porcen
<b>IMPORTACIONES</b>									
Total productos industriales	7.692,4	-1,3	100	8.039,8	4,5	100	8.174,1	1,7	100
Nivel tecnológico alto	328,4	-5,4	4,3	321,9	-2,0	4,0	296,1	-8,0	3,6
Nivel tecnológico medio-alto	3.205,8	-3,2	41,7	3.246,8	1,3	40,4	3.176,9	-2,2	38,9
Nivel tecnológico medio-bajo	3.118,5	0,1	40,5	3.246,3	4,1	40,4	3.399,8	4,7	41,6
Nivel tecnológico bajo	1.039,7	2,1	13,5	1.224,7	17,8	15,2	1.301,3	6,3	15,9
<b>EXPORTACIONES</b>									
Total productos industriales	11.355,2	-2,7	100	11.415,8	0,5	100	11.543,9	1,1	100
Nivel tecnológico alto	455,8	-9,2	4,0	392,4	-13,9	3,4	551,7	40,6	4,8
Nivel tecnológico medio-alto	5.450,8	0,4	48,0	5.436,5	-0,3	47,6	5.508,5	1,3	47,7
Nivel tecnológico medio-bajo	4.378,9	-7,7	38,6	4.498,1	2,7	39,5	4.415,5	-1,8	38,2
Nivel tecnológico bajo	1.069,7	7,5	9,4	1.088,8	1,8	9,5	1.068,3	-1,9	9,3

(\*) En millones de euros.

(A) Avance.

FUENTE: Eustat según datos del Dpto. de Aduanas e Impuestos Especiales.

En cuanto al destino de las exportaciones no energéticas (véase el cuadro nº 23), nos encontramos ante un comportamiento bastante similar al del año 2002, aunque menos intenso, al registrar el área OCDE el mayor dinamismo como mercado de destino de las exportaciones no energéticas vascas, obteniendo un aumento interanual del 2,3% (2,8% en 2002). Por el contrario, las expediciones no energéticas a los países no incluidos en la OCDE registraron una fuerte contracción (-7,2%), tendencia negativa que ya comenzó en 2002 (-1,9%), aunque con menor intensidad.

Dentro del área OCDE, el incremento de los envíos no energéticos fue muy dispar entre los países de la UE y los del resto de la OCDE. De este modo, mientras los países pertenecientes a la Unión Europea aumentaron un 3,3%, principalmente por el aumento de las expediciones a Italia (8,1% frente al -1,9% de 2002) y los aumentos de Alemania y Francia, las exportaciones a los países pertenecientes al resto de la OCDE cayeron en un -2,4% (2,5% en 2002), a pesar del fuerte repunte logrado por EE.UU.

**Cuadro nº 23**  
**Origen/destino de los flujos no energéticos del País Vasco con el extranjero**

*Unidad: Millones de euros*

	Exportaciones			Importaciones			Saldo	
	2002 (a)	2003 (a)	%var.	2002 (a)	2003 (a)	%var.	2002 (a)	2003 (a)
TOTAL	11.096,1	11.175,1	0,7	8.011,7	8.276,7	3,3	3.084,4	2.898,4
OCDE	9.215,6	9.427,9	2,3	6.746,1	6.845,7	1,5	2.469,5	2.582,2
Unión Europea	7.605,6	6732,1	3,3	5.912,8	4.809,9	1,0	1.692,8	1.881,0
Francia	2.278,5	370,4	2,0	1.410,4	159	-1,6	868,1	936,8
Alemania	1.702,8	7853,2	2,4	1.472,4	5.972,2	-3,4	230,4	321,5
Reino Unido	887,4	2325,0	-2,3	894,7	1.388,2	5,7	-7,3	-78,4
Italia	859,1	1744,1	8,1	842,3	1.422,6	-0,7	16,8	91,8
Resto OCDE	1.613,0	866,9	-2,4	833,3	945,3	4,8	779,7	701,0
EE.UU.	562,8	928,6	14,4	277,1	836,8	2,2	285,7	360,6
No OCDE	1.883,0	1.747,2	-7,2	1.268,8	1431	12,8	614,2	316,1
Ex URSS y Eur. E.	132,4	505,4	36,8	262,1	421,9	16,7	-129,7	-124,9
América Latina	635,4	498,7	-21,5	269,1	300,6	11,7	366,3	198,1
PARI	233,8	10,6	-71,7	81,1	90,3	11,3	152,7	-24,0
Resto del mundo	881,4	732,50	13,4	656,4	618,20	11,9	225,0	266,9

FUENTE: Eustat según datos del Dpto. de Aduanas e Impuestos Especiales.  
 (A) Avance

En el área no incluida en la OCDE, los responsables del descenso de las exportaciones no energéticas vascas fueron los países englobados en el PARI (países asiáticos de reciente industrialización excepto Corea del Sur) que registraron una importante reducción del -71,7% y los países de América Latina (excluido México), que se situaron entre valores negativos por segundo año consecutivo (-21,5% en 2003 y -27,5% en 2002), en buena medida como consecuencia de la apreciación del euro.

Por su parte, las importaciones no energéticas, tanto las provenientes de la OCDE como las de fuera de esta área, experimentaron incrementos positivos, siendo en todo caso de cuantía mayor las procedentes de países fuera de la OCDE (12,8%). En el ámbito no OCDE, todos los países mostraron un comportamiento bastante uniforme al acelerarse en porcentajes similares (en torno al 11,0%), salvo los países de la ex URSS y Europa del Este, que despuntaron hasta el 16,7%. En el grupo OCDE, el ritmo importador de la UE se aceleró hasta el 1,0%, destacando el crecimiento del Reino Unido frente a la



desaceleración del resto de países miembros. El resto de países de la OCDE alcanzó un crecimiento del 4,8%.

---

## **MERCADO DE TRABAJO**

Durante el año 2003, la economía vasca continuó creando empleo a un ritmo importante y similar al del año precedente, pero con una fuerte pérdida de dinamismo respecto a años anteriores, en línea con la propia evolución del PIB. Como resultado del comportamiento de ambas variables, las ganancias de productividad aparente del factor trabajo (0,7%) fueron mayores que las precedentes, pero sin llegar a los valores medios de esta variable en los años noventa.

El número de parados no siguió una evolución tan positiva, pues, concretamente, la PRA mostró un crecimiento de la población parada y la tasa de paro aumentó del 8,3% de 2002 al 8,6% de 2003, aunque por primera vez se situó por debajo del valor medio de la Zona Euro (8,9%).

**Cuadro nº 24**  
**PIB, Ocupación y Productividad del Factor Trabajo**

*Tasas de variación anual*

	1998	1999	2000	2001	2002	2003
PIB real	6,0	4,9	5,2	2,9	1,7	2,5
Personal ocupado(*)	5,2	4,5	3,9	2,9	1,9	1,8
Productividad aparente País Vasco	0,8	0,4	1,3	0,0	-0,2	0,7
Productividad aparente UE	1,1	1,2	1,5	0,4	0,5	0,5

(\*) Según Cuentas Económicas (Eustat).

FUENTE: Eustat y Dirección de Economía y Planificación.

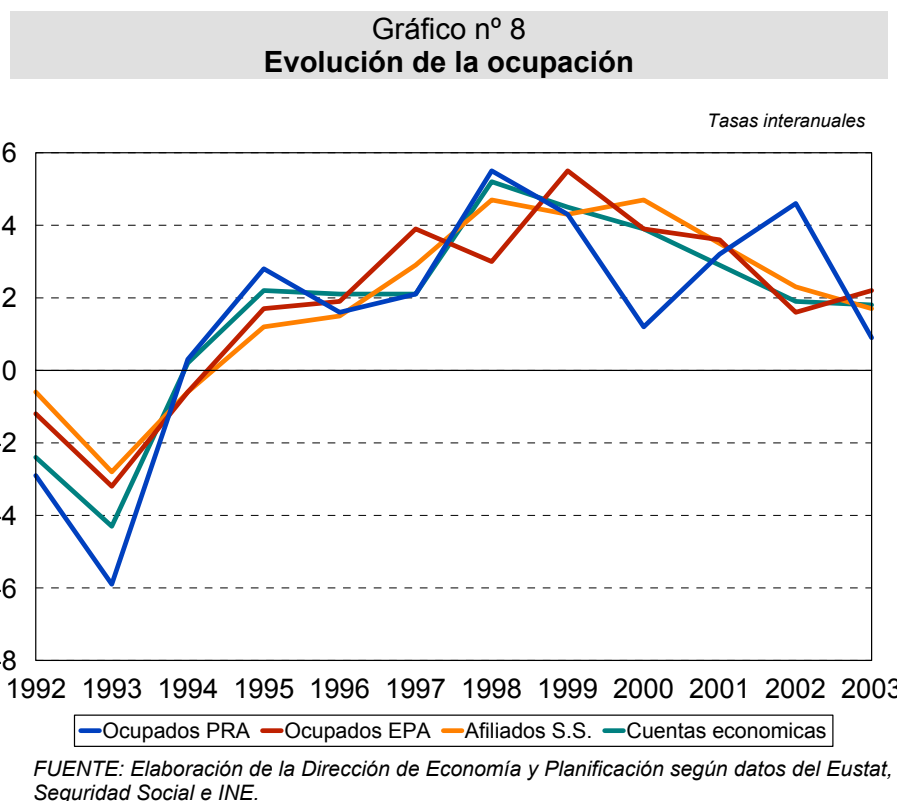
**Cuadro nº 25**  
**Comparativa de la evolución de la tasa de paro en Europa y en la CAE.**

*Tasas de variación anual*

	1998	1999	2000	2001	2002	2003
Tasa de paro CAE (1)	17,8	15,5	13,7	11,1	8,3	8,6
Tasa de paro Zona Euro	10,9	9,9	8,8	8,3	8,3	8,9
Tasa de paro UE-15	9,4	8,7	7,8	7,4	7,7	8,1

(1) Según la PRA (Eustat). Los datos de paro de 2002 se obtuvieron aplicando la nueva definición de parado establecida en el Reglamento CE 1897/2000 y no son directamente comparables con los de periodos anteriores.

FUENTE: Eustat y Eurostat.



La ocupación, según las cuentas económicas elaboradas por el Eustat, tuvo un comportamiento similar al año anterior, pasando del 1,9% en 2002 al 1,8% en 2003 (véase el cuadro nº 26). A su vez, la PRA mostró una desaceleración en el crecimiento del empleo muy importante, al pasar del 4,6% de 2002 a tan solo el 0,9% de 2003. Por su parte, la afiliación a la Seguridad Social tuvo el mismo comportamiento, pero con una desaceleración menos pronunciada, pues moderó su ritmo de avance (1,7%) respecto al de 2002 (2,3%). Finalmente, la EPA fue la única estadística que mostró un crecimiento del empleo, con una tasa del 2,2% frente al 1,6% del año precedente.

Las discrepancias señaladas en la evolución de los crecimientos medios anuales de la ocupación ofrecidos por la PRA y la EPA también fueron patentes en sus evoluciones trimestrales en tasas anuales suavizadas, pues mientras que la PRA mostró primero una fuerte desaceleración y posteriormente un estancamiento, la EPA marcó un perfil de aceleración y a continuación una fuerte caída. La afiliación, a su vez, tuvo un comportamiento muy similar al ofrecido por la PRA.

**Cuadro nº 26**  
**Evolución del empleo y del paro en el País Vasco según distintas fuentes**

*Tasas interanuales*

	1997	1998	1999	2000	2001	2002	2003
Ocupación PRA (Eustat)	2,1	5,5	4,3	1,2	3,2	4,6	0,9
Ocupación EPA (INE)	3,9	3,0	5,5	3,9	3,6	1,6	2,2
Ocupación Ctas Econ. (Eustat)	2,1	5,2	4,5	3,9	2,9	1,9	1,8
Afiliación Seguridad Social	2,9	4,7	4,3	4,7	3,5	2,3	1,7
Parados PRA (Eustat) (1)	-5,2	-15,0	-11,3	-12,8	-18,3	-24,3	4,8
Parados EPA (INE) (2)	-6,6	-10,2	-16,7	-10,9	-7,9	-2,0	-0,6
Paro registrado	6,1	-13,0	-11,9	-9,5	-5,7	0,7	-0,2
Tasa de paro (PRA) (1)	21,1	17,8	15,5	13,7	11,1	8,3	8,6
Tasa de paro (EPA) (2)	19,0	17,0	13,9	12,2	10,9	9,4	9,2

(1) Los datos de paro de 2002 se obtuvieron aplicando la nueva definición de parado establecida en el Reglamento CE 1897/2000 y no son directamente comparables con los de periodos anteriores.

(2) Los datos de paro a partir de 2001 reflejan la nueva definición de parado establecida en el Reglamento CE 1897/2000 y no son directamente comparables con los de periodos anteriores.

FUENTE: Eustat, INE, Inem y Seguridad Social.

En lo que a la participación en el mercado laboral se refiere, según la PRA, el dinamismo de la población activa hizo que el número de desempleados aumentara ligeramente, creciendo el número de personas en paro en más de 3.800 en el conjunto del año. Las otras dos fuentes consultadas sí mostraron resultados más satisfactorios, mostrando una modesta caída del desempleo (-0,6% según la EPA y -0,2% según el INEM).

El avance del empleo no se extendió por igual a todas las ramas de actividad, de manera que, mientras que las ramas de servicios (2,5% en 2003 frente a 1,6% en 2002) y construcción (3,0% en 2003 contra 7,0% en el 2002) mostraron un mayor dinamismo en la creación de puestos de trabajo, en la agricultura se siguió destruyendo empleo (-2,0% en 2003 y -0,3% en 2002) y en la industria se creó empleo de forma muy moderada, pero con una continua desaceleración, puesto que se pasó del 1,2% de 2002 al 0,4% de 2003.

Continuando el análisis con los datos de la PRA, se debe señalar que el crecimiento del empleo fue debido al incremento en la población femenina ocupada, pues esta se incrementó un 4,1%, mientras que, por el contrario, la población ocupada

masculina se redujo un -1,2%, mostrando ambas una evolución cíclica de desaceleración constante, salvo en el último trimestre, en el que la población masculina presentó una pequeña recuperación.

Por grupos de edad, fueron los mayores de 45 años quienes contribuyeron al impulso de la ocupación, con un incremento del 4,6%, mientras que la población juvenil sufría un retroceso muy importante del -8,6% y el grupo de 25 a 44 años continuaba su senda de desaceleración, mostrando un crecimiento mínimo del 0,2%.

Cuadro nº 27  
**Principales variables del mercado de trabajo**

	Miles de personas		Tasa Anual	Tasa anual suavizada			
	2002	2003		I 2003	II 2003	III 2003	IV 2003
Población activa	968,8	980,7	1,2	1,5	1,3	0,9	0,7
-Hombres	572,9	571,2	-0,3	0,3	-0,2	-0,5	-0,6
-Mujeres	396,0	409,5	3,4	3,2	3,4	2,9	2,4
Población ocupada	888,3	896,2	0,9	2,0	1,0	0,6	0,6
-Hombres	540,3	534,0	-1,2	-0,1	-1,3	-1,5	-1,0
-Mujeres	347,9	362,3	4,1	5,2	4,5	3,6	3,1
-Primario	15,7	18,6	18,3	27,6	25,0	19,1	8,5
-Industria	252,2	247,2	-2,0	-3,1	-3,4	-3,2	-2,4
-Construcción	81,8	85,3	4,4	7,4	5,2	4,4	0,5
-Servicios	538,6	545,2	1,2	2,8	1,6	1,1	1,7
Población de paro	80,6	84,4	4,8	-2,8	4,9	4,9	1,0
-Hombres	32,6	37,2	14,4	7,2	17,4	15,5	6,8
-Mujeres	48,0	47,2	-1,7	-10,0	-3,9	-2,5	-3,1
Tasa de paro	8,3%	8,6%	-----	-----	-----	-----	-----

FUENTE: Elaboración de la Dirección de Economía y Planificación según datos de Eustat.

Como consecuencia del descenso de la población en edad de trabajar (-0,2%) y el ligero aumento de la ocupación (0,9% frente al 4,6% del 2002), la tasa de ocupación volvió a elevarse, y se situó en el 50,0% (medio punto porcentual más que el año anterior). Por sexos, la mejora de la tasas de ocupación sólo se produjo en las mujeres, pues avanzaron 1,6 puntos porcentuales, situándose en el 39,2%, mientras los hombres perdieron medio punto porcentual y se situaron en el 61,6%.

**Empleo y ganancias de productividad por sectores***Tasas de variación interanual*

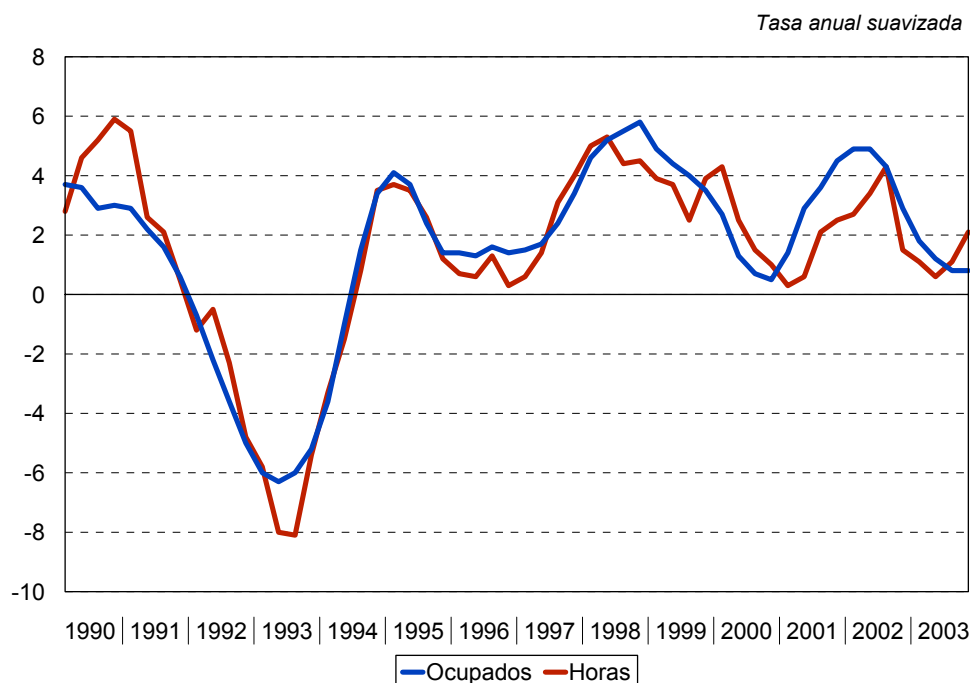
	<b>1990 1999</b>	<b>2000</b>	<b>2001</b>	<b>2002</b>	<b>2003</b>
Empleo total:	1,3	3,9	2,9	1,9	1,8
Productividad total:	2,0	1,3	0,0	-0,2	0,7
Empleo del sector primario	-1,2	-0,8	-3,3	-0,3	-2,0
Productividad sector primario	3,1	-20,4	12,5	-3,4	-13,6
Empleo en la industria	-0,5	4,9	3,0	1,2	0,4
Productividad en la industria	4,5	3,5	-1,1	-1,0	1,0
Empleo en la construcción	2,8	9,4	9,6	7,0	3,0
Productividad en construcción	1,2	-1,7	-0,8	-1,9	0,7
Empleo en los servicios	2,3	3,0	2,3	1,6	2,5
Productividad en los servicios	0,5	0,6	0,3	0,8	0,5

FUENTE: Elaboración de la Dirección de Economía y Planificación según datos del Eustat.

Al igual que en 2002, el crecimiento del empleo afectó tanto a asalariados como a no asalariados, pero el mayor avance lo protagonizaron estos últimos, con una tasa anual de crecimiento del 2,7%, frente al 0,4% de los asalariados. Entre los primeros, el mayor dinamismo fue debido al comportamiento de los cooperativistas y autónomos (16,7% y 2,7% respectivamente), en contraste con las personas clasificadas como ayudas familiares y los empleadores y (-15,1% y -8,0% respectivamente). Entre los asalariados, los integrados en el sector público fueron los de mayor crecimiento (1,0%), mientras que el incremento de los asalariados del sector privado se situó en un 0,3%.

El número de horas efectivamente trabajadas tuvo un crecimiento bastante inferior al del año anterior, pasando del 3,7% de 2000 al 0,3%, presentando en tasa anual suavizada una evolución trimestral similar a la ocupación en la primera mitad del año, para, a partir del tercer trimestre, mostrar una evolución trimestral inversa. Así, mientras que las horas trabajadas lograban su máximo en el último trimestre, el empleo, por el contrario, se hallaba en el mínimo en dicho trimestre.

Gráfico nº 9  
Evolución de la ocupación y las horas realizadas



FUENTE: Elaboración de la Dirección de Economía y Planificación según datos del Eustat.

Por tipos de contrato (véase el cuadro nº 28), la mayor creación de empleo asalariado se extendió a los asalariados con contrato indefinido, que mantuvieron un ritmo elevado de crecimiento del 2,1%, mientras que los asalariados con contrato temporal se redujeron un -1,2%. De ello parece deducirse que los menores costes de despido de los nuevos contratos indefinidos han ejercido una influencia positiva sobre el mismo durante la recuperación de 2003. Como resultado, la tasa de temporalidad se redujo ligeramente en 2003, hasta alcanzar el 28,7% de los asalariados, cuando en 2002 la tasa era de 29,2%, pero aún continúa en niveles muy altos.

Por lo que respecta a la evolución de la oferta de trabajo, la incorporación de la población al mercado laboral mantuvo en 2003 el dinamismo de años precedentes, aunque a un ritmo algo inferior; en concreto, la población activa aumentó un 1,2% frente al 1,3% de 2002. Dicho dinamismo de la población activa tuvo como resultado un ascenso de la tasa de participación, que se elevó hasta el 54,7%, siete décimas por encima de la observada en 2002.



El aumento de la participación en el mercado laboral se concentró, principalmente, en el colectivo femenino, para el que la tasa de actividad pasó del 42,8% en 2002, al 44,3% el pasado año, cifras que muestran que continúa la tendencia de progresiva incorporación de la mujer al mercado de trabajo. La tasa de participación masculina, por su parte, registró un avance notablemente inferior, de tan solo una décima, quedando situada en el 65,9%.

La estadística de contratos del INEM, a su vez, mostró un crecimiento del número total de contratos registrados del 5,2%, frente a los descensos acumulados en los dos años precedentes. Este avance estuvo basado exclusivamente en la recuperación de los contratos temporales, puesto que los contratos indefinidos cayeron un -2,8%. Este crecimiento afectó a todas las modalidades de contratos laborales, a excepción de los indefinidos a tiempo completo, que redujeron su número en un -5,4%, y de los formativos, los cuales sufrieron una caída del -13,2%.

Cuadro nº 28  
**Evolución de los contratos registrados**

	Número de contratos		Variación interanual (%)				
	2002	2003	1999	2000	2001	2002	2003
Total	683.038	718.519	13,5	8,1	-0,6	-0,2	5,2
Indef. a tiempo completo	21.350	20.201	28,8	19,5	-23,6	-17,6	-5,4
Obra o servicio	189.112	192.194	23,6	8,6	1,3	-3,3	1,6
Eventuales	198.708	209.290	12,1	10,1	-8,8	-3,8	5,3
Tiempo parcial	186.241	199.137	3,1	6,0	13,1	10,6	6,9
Formativos*	10.402	9.034	4,1	-6,9	-8,4	-8,0	-13,2
Resto	77.225	88.663	13,7	3,8	4,3	1,0	14,8

\*En los contratos formativos, se incluyen los contratos en prácticas a tiempo parcial.

FUENTE: Dirección de Economía y Planificación según datos del Inem.

Finalmente, se debe destacar que la mencionada caída de los contratos a tiempo completo fue la causa principal de la pérdida de peso relativo de la contratación indefinida en el conjunto de contratos realizados, puesto que los contratos indefinidos a tiempo parcial no sólo no cayeron, sino que registraron un ligero crecimiento.

Cuadro nº 29  
Evolución de los contratos indefinidos

	2001		2002		2003	
Indefinidos ordinarios	13.190	1,93%	11.595	1,70%	10.703	1,49%
Nuevos indefinidos	12.050	1,76%	9.508	1,39%	9.245	1,29%
Resto indef. a t. completo	658	0,10%	247	0,04%	253	0,04%
<b>Total indef. a t. completo</b>	25.898	3,79%	21.350	3,13%	20.201	2,81%
Indefinidos tiempo parcial	10.263	1,50%	9.934	1,45%	10.217	1,42%
<b>Total indefinidos</b>	36.161	5,29%	31.284	4,58%	30.418	4,23%
Total nuevos contratos	684.218	----	683.038	---	718.519	---

FUENTE: Dirección de Economía y Planificación según datos del Inem.

---

## **PRECIOS, COSTES Y SALARIOS**

En términos generales, los diferentes indicadores de precios mostraron un comportamiento favorable a lo largo del año 2003, de manera que tanto el deflactor del PIB como los precios de consumo registraron una tasa de variación inferior a la correspondiente al año anterior. La excepción a este comportamiento vino de la mano de los precios industriales, que aumentaron su ritmo de crecimiento respecto al año 2002, si bien continuaron registrando encarecimientos de poca intensidad.

El deflactor del PIB se redujo en cuatro décimas, pasando del 3,0% del año 2002 al 2,6% de 2003, siendo la remuneración de asalariados y el excedente neto de explotación los dos componentes que contribuyeron a dicho descenso, frente a una estabilidad del consumo de capital fijo y una mayor contribución de los impuestos.

Cuadro nº 30  
Evolución de los deflatores

	2001	2002	2003
<b>Deflactor del PIB</b>	<b>2,8</b>	<b>3,0</b>	<b>2,6</b>
Deflactor de la demanda interna	3,2	2,8	2,6
Deflactor del consumo privado	3,4	2,7	2,7
Deflactor del consumo público	4,0	3,3	3,3
Deflactor de la inversión	2,4	2,9	2,1
Deflactor de las exportaciones totales	0,7	1,3	1,0
<i>Deflactor de las exportaciones al Estado</i>	<i>1,0</i>	<i>1,6</i>	<i>1,9</i>
<i>Deflactor de las exportaciones al extranjero</i>	<i>0,5</i>	<i>0,9</i>	<i>0,1</i>
Deflactor de las importaciones totales	1,3	1,2	1,2
<i>Deflactor de las importaciones del Estado</i>	<i>2,5</i>	<i>1,9</i>	<i>1,5</i>
<i>Deflactor de las importaciones del extranjero</i>	<i>-0,7</i>	<i>-0,3</i>	<i>0,7</i>

FUENTE: Elaboración de la Dirección de Economía y Planificación según datos del Eustat.

Esta moderación del deflactor del PIB vino de la mano de un menor crecimiento del deflactor de la demanda interna, concretamente del deflactor de la formación bruta de capital y a pesar del aumento del precio de la vivienda, y del deflactor de las exportaciones, mientras que el ritmo de variación de los precios del gasto en consumo final no varió respecto al año anterior, a pesar de la desaceleración del IPC. Por otro lado,

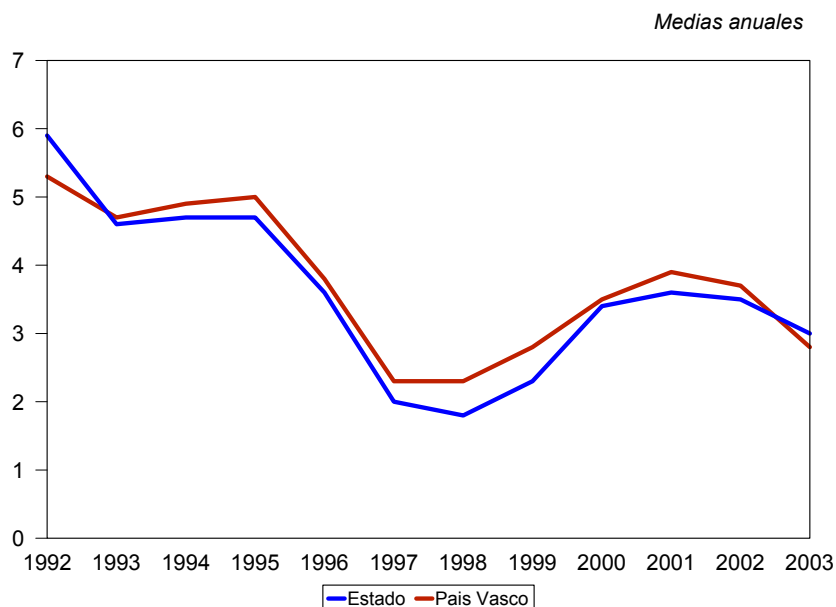
y dentro de la moderación que mantienen los precios de los productos que se comercian con el exterior, es de destacar el distinto comportamiento de estos precios en función de su destino u origen. Efectivamente, mientras que las compras y ventas al extranjero apenas incrementaron sus precios, los intercambios con el Estado tuvieron unas subidas de mayor entidad.

## PRECIOS

En el año 2003, se produjo una notable reducción del ritmo de crecimiento del índice de precios al consumo (véase el cuadro nº 31), destacando la evolución de los precios de la energía, especialmente favorecidos por la trayectoria del euro y la corrección de la cotización del crudo en los mercados internacionales. Así, en el promedio del año 2003, el IPC registró una tasa de variación del 2,8%, frente al 3,7% del año anterior, situándose dos décimas por debajo de la media estatal y acercándose al objetivo de inflación del 2% establecido por el BCE dentro de su cometido de garantizar la estabilidad de precios.

Si nos centramos en la evolución del IPC a lo largo del año, observamos que este mostró una desaceleración continua, excepto en los meses de febrero, agosto y noviembre, donde hubo un pequeño repunte, y finalmente en el mes de diciembre la tasa de crecimiento interanual se situó en el 2,6%, un punto y tres décimas por debajo del dato registrado en diciembre del año anterior. Dentro de las razones para la desaceleración de los precios en 2003, parece haber tenido alguna incidencia la cancelación de los efectos de la introducción física del euro como moneda de intercambio, que, si bien no debió tener un fuerte impacto global, (Eurostat lo estimó en un par de décimas) tuvo cierta incidencia en grupos de productos que se compran con asiduidad, como pueden ser algunos alimentos o el gasto en cafeterías y bares. Otra de las razones para la moderación fue la contención de los precios de los productos importados, que crecieron muy por debajo de los producidos en el interior, gracias, en buena medida, a la apreciación que el euro tuvo en los mercados internacionales, sobre todo en lo que a su paridad con el dólar se refiere.

Gráfico nº 10  
Evolución del IPC



Nota: Cambio de base en 2001.

FUENTE: Elaboración de la Dirección de Economía y Planificación según datos del INE.

Dentro de esta evolución positiva del indicador de los precios de consumo, se debe señalar que los grupos más inflacionistas (véase el cuadro nº 31) fueron los de enseñanza, alimentación y bebidas no alcohólicas, hoteles, cafés y restaurantes y otros, mientras que aquellos que registraron los menores incrementos en sus precios fueron ocio y cultura y menaje. Por otro lado, el grupo de comunicaciones siguió marcando valores negativos al igual que en los tres años anteriores.

Por su parte, la inflación subyacente, que no incluye a los precios energéticos ni a los alimentos frescos y que, por tanto, refleja mejor la evolución del núcleo estable del IPC, registró una moderación aún mayor que la señalada para el índice general. Concretamente, su ritmo de avance se redujo desde el 4,0% de 2002 hasta el 2,7% de subida media de 2003. Esto significa que la tendencia a la desaceleración de los incrementos de precios hubiera sido mayor si los productos más volátiles no hubiesen tenido un comportamiento tan negativo. En este punto, hay que recordar que la ola de calor y la consiguiente sequía padecidas en el verano de 2003 redujeron considerablemente la cosecha de productos frescos de temporada y elevaron

temporalmente sus precios. Lógicamente, estas subidas fueron puntuales y se han ido corrigiendo a lo largo de 2004.

Cuadro nº 31  
IPC del País Vasco

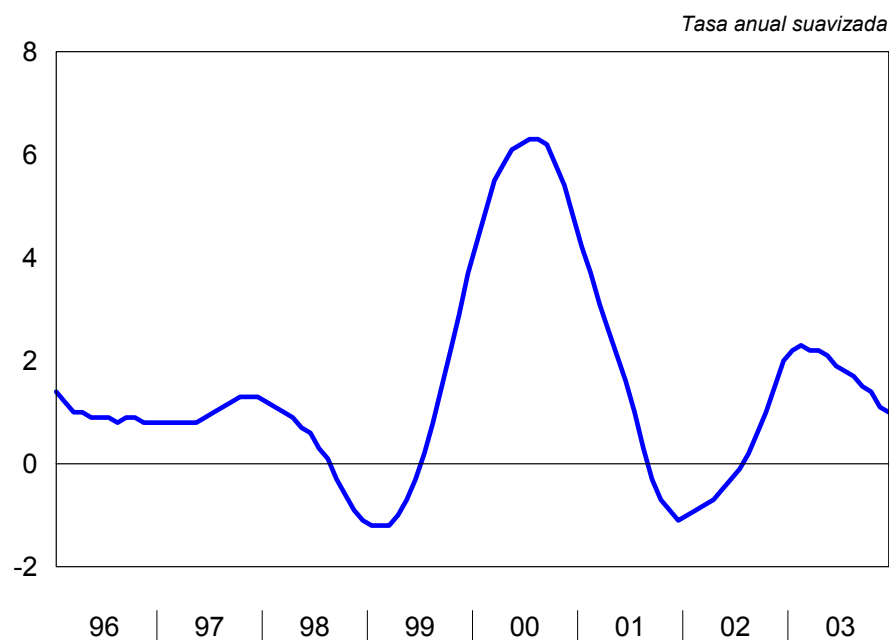
*Tasas de variación interanual*

	2000	2001	2002	2003
Índice general	3,5	3,9	3,7	2,8
- Alimentación y bebidas no alcohólicas	1,9	5,4	4,2	4,1
- Bebidas alcohólicas y tabaco	4,4	3,0	5,2	3,0
- Vestido y calzado	2,3	2,8	5,1	3,0
- Vivienda	2,4	4,3	3,0	2,9
- Menaje	3,5	4,4	2,1	1,7
- Medicina	2,2	2,2	3,4	1,8
- Transporte	6,4	1,0	2,3	2,1
- Comunicaciones	-5,5	-0,7	-2,9	-2,6
- Ocio y Cultura	3,1	3,8	2,6	0,0
- Enseñanza	5,6	4,7	3,9	4,7
- Hoteles, cafés y restaurantes	5,0	5,1	5,2	3,6
- Otros	5,4	5,5	5,1	3,1

FUENTE: INE.

Por lo que respecta a los precios industriales, tras dos años de importante contención en su ritmo de crecimiento, en el año 2002 se produjo un cambio de tendencia al alza, que se fue corrigiendo a lo largo de 2003. Así, el balance medio del año fue de una cierta aceleración, al pasar de un valor medio del 0,3% en el año 2002 a un 1,8% en el año 2003. Este incremento fue motivado principalmente por el comportamiento que tuvo el índice general durante el primer trimestre, donde las tasas interanuales de crecimiento fueron muy importantes, debido fundamentalmente a que el sector de refino de petróleo registró subidas de precios espectaculares, iniciándose a partir del mes de marzo un proceso de suave desaceleración. Este comportamiento del índice general fue común a todos los tipos de bienes, con la excepción de los bienes de consumo, que continuaron su tendencia a la desaceleración.

Gráfico nº 11  
Evolución del IPRI



FUENTE: Elaboración de la Dirección de Economía y Planificación según datos de Eustat

Cuadro nº 32  
IPRI del País Vasco

*Tasas de variación interanual*

	2000	2001	2002	2003
Índice general	6,0	0,7	0,3	1,8
- B. de consumo	2,1	4,1	2,2	1,6
- Duradero	1,3	2,0	1,1	0,3
- No Duradero	2,5	5,1	2,7	2,7
- B. de equipo	1,5	1,0	0,7	3,4
- B. intermedios	4,8	0,8	0,9	1,8
- Energía	23,9	-5,2	-4,0	0,0

FUENTE: Eustat.



## COSTES Y SALARIOS

A diferencia de años anteriores, el coste laboral unitario experimentó una fuerte caída de 2,2 puntos porcentuales respecto al año anterior, situándose en el 2,2%. Esta caída fue fruto del mayor avance de la productividad aparente de la economía vasca, (0,7% del 2003 frente al -0,2% del 2002) y del menor incremento del coste salarial por trabajador, acorde con la progresiva caída observada en la tasa de inflación a lo largo del año (2,9% frente al 4,2% del año anterior). Esta evolución positiva de los costes por unidad de producto junto a la ya mencionada evolución del deflactor del PIB indican que los márgenes de explotación de las empresas debieron mejorar a lo largo del año 2003.

Cuadro nº 33  
**Evolución de los costes laborales unitarios**

	2001	2002	2003
PIB real	2,9	1,7	2,5
Empleo total	2,9	1,9	1,8
<i>Productividad aparente</i>	0,0	-0,2	0,7
<i>Coste salarial por trabajador</i>	2,8	4,2	2,9
<b>Coste laboral unitario</b>	<b>2,8</b>	<b>4,4</b>	<b>2,2</b>

FUENTE: Elaboración de la Dirección de Economía y Planificación según datos del Eustat y del INE.

En cuanto a la estadística de convenios colectivos (véase el cuadro nº 34), el número de trabajadores afectados por convenios a finales de 2003 fue de 260.786. El incremento salarial pactado al final de los doce meses del año fue de un 4,4%, cifra superior en cinco décimas al índice registrado en el año 2002. Dicha subida salarial se situó un punto y seis décimas por encima de la variación interanual media del índice de precios de consumo, con lo que se constata que, una vez más, la negociación colectiva no toma como referencia la inflación actual, sino que continúa indiciando las subidas de precios del año precedente. El número total de convenios vigentes a finales de diciembre fue de 400, de los cuales el 83% fueron de empresa, mientras que, atendiendo al número de trabajadores, sólo el 21% perteneció a este grupo. Finalmente, se debe destacar que

en los convenios sectoriales se dio una subida salarial seis décimas superior a la registrada en los convenios de empresa.

Cuadro nº 34  
**Incremento salarial pactado en convenio**

	1999	2000	2001	2002	2003
Convenios en vigor:	2,5	3,9	4,5	3,9	4,4
- Firmados durante el año	2,4	4,0	4,4	3,8	4,9
Por ámbito de negociación:					
- Convenios sectoriales	2,4	3,8	4,5	3,9	4,5
- Convenios de empresa	2,6	3,9	4,1	4,0	3,9

FUENTE: Elaboración de la Dirección de Economía y Planificación según datos del Consejo de Relaciones Laborales.

---

## **ANEXO ESTADÍSTICO**

## INDICE DE CUADROS

### Apartado I: Economía internacional

Cuadro nº 1	Producto interior bruto en términos reales .....	70
Cuadro nº 2	Tasa de paro .....	71
Cuadro nº 3	Coste laboral unitario relativo .....	72
Cuadro nº 4	Precios de consumo .....	73

### Apartado II: Economía española

Cuadro nº 5	PIB a precios de mercado por el lado de la oferta en precios constantes .....	74
Cuadro nº 6	PIB a precios de mercado por el lado de la demanda en precios constantes .....	75
Cuadro nº 7	Mercado de trabajo .....	76
Cuadro nº 8	Balanza de pagos por cuenta corriente.....	77
Cuadro nº 9	Distribución geográfica de las importaciones.....	78
Cuadro nº 10	Finanzas del Estado.....	79
Cuadro nº 11	Tipos de interés medios .....	80

### Apartado III: Economía vasca

Cuadro nº 12	PIB a PM en precios corrientes. Agregados de la oferta .....	81
Cuadro nº 12	PIB a PM en precios corrientes. Agregados de la oferta .....	82
(continuación)		
Cuadro nº 13	PIB a PM en precios constantes. Agregados de la oferta.....	83
Cuadro nº 13	PIB a PM en precios constantes. Agregados de la oferta.....	84
(continuación)		
Cuadro nº 14	Participación de los sectores en el VAB (precios corrientes).....	85
Cuadro nº 15	Participación de los sectores en el VAB (precios constantes) .....	86

Cuadro nº 16	PIB a PM en precios corrientes. Agregados de la demanda.....	87
Cuadro nº 16 (continuación)	PIB a PM en precios corrientes. Agregados de la demanda.....	88
Cuadro nº 17	PIB a PM en precios constantes. Agregados de la demanda .....	89
Cuadro nº 17 (continuación)	PIB a PM en precios constantes. Agregados de la demanda .....	90
Cuadro nº 18	Población mayor de 16 años y población activa .....	91
Cuadro nº 19	Población ocupada.....	92
Cuadro nº 20	Población parada .....	93
Cuadro nº 21	Tasa de actividad y tasa de paro .....	94
Cuadro nº 22	Principales magnitudes de la EPA .....	95
Cuadro nº 23	Expedientes de regulación de empleo .....	96
Cuadro nº 24	Conflictividad laboral y convenios colectivos .....	97
Cuadro nº 25	Índice de precios de consumo.....	98
Cuadro nº 26	Índice de precios industriales .....	99
Cuadro nº 27	Comercio exterior total .....	100
Cuadro nº 28	Exportaciones no energéticas por grupos arancelarios .....	101
Cuadro nº 29	Importaciones no energéticas por grupos arancelarios .....	102
Cuadro nº 30	Exportaciones no energéticas por áreas económicas o países .....	103
Cuadro nº 31	Importaciones no energéticas por áreas económicas o países .....	104

Cuadro nº 1  
**PRODUCTO INTERIOR BRUTO EN TÉRMINOS REALES**

*Tasa de variación interanual*

	<b>EE.UU.</b>	<b>Japón</b>	<b>U.E.-15</b>	<b>Alemania (1)</b>	<b>Francia</b>	<b>Reino Unido</b>	<b>España</b>
1985	3,8	4,4	2,5	2,0	1,5	3,8	2,3
1986	3,4	3,0	2,7	2,3	2,3	4,2	3,3
1987	3,4	4,5	2,8	1,5	2,5	4,2	5,5
1988	4,1	6,5	4,2	3,7	4,2	5,2	5,1
1989	3,5	5,3	3,6	3,6	4,3	2,2	4,8
1990	1,9	5,2	3,1	5,7	2,6	0,8	3,8
1991	-0,2	3,3	1,9	5,1	1,0	-1,4	2,5
1992	3,3	1,0	1,0	1,9	1,3	0,2	0,9
1993	2,7	0,3	-0,4	-1,1	-1,0	2,3	-1,0
1994	4,0	1,0	2,8	2,4	1,9	4,4	2,4
1995	2,5	1,9	2,4	1,8	1,8	2,8	2,8
1996	3,7	3,5	1,6	0,8	1,0	2,8	2,4
1997	4,5	1,8	2,5	1,5	1,9	3,3	4,0
1998	4,2	-1,2	2,9	1,7	3,6	3,1	4,3
1999	4,5	0,2	2,9	1,9	3,2	2,9	4,2
2000	3,7	2,8	3,5	3,1	4,2	3,9	4,4
2001	0,8	0,4	1,6	1,0	2,1	2,3	2,8
2002	1,9	-0,3	1,0	0,1	1,1	1,8	2,2
2003	3,0	2,5	0,7	-0,1	0,5	2,2	2,5

(1) Datos Alemania Unificada desde enero 1993.

FUENTE: OCDE.

Cuadro nº 2  
TASA DE PARO

	EE.UU.	Japón	U.E.-15	Alemania (1)	Francia	Reino Unido	España (2)
							%
1983	9,6	2,7	---	---	7,9	10,8	17,3
1984	7,5	2,7	---	---	9,4	10,9	20,1
1985	7,2	2,6	---	---	9,8	11,2	21,5
1986	7,0	2,8	---	---	9,9	11,2	21,0
1987	6,2	2,8	---	---	10,1	10,3	20,2
1988	5,5	2,5	---	---	9,6	8,5	19,2
1989	5,3	2,3	---	---	9,1	7,1	17,2
1990	5,6	2,1	---	---	8,6	6,9	16,2
1991	6,8	2,1	7,9	---	9,1	8,6	16,3
1992	7,5	2,2	8,7	---	10,0	9,8	18,4
1993	6,9	2,5	10,1	7,7	11,3	10,0	22,7
1994	6,1	2,9	10,5	8,2	11,8	9,2	24,1
1995	5,6	3,1	10,1	8,0	11,4	8,5	22,9
1996	5,4	3,4	10,2	10,4	12,1	7,2	22,2
1997	4,9	3,4	10,0	11,5	12,1	5,5	20,8
1998	4,5	4,1	9,4	11,0	11,5	4,7	18,7
1999	4,2	4,7	8,7	10,5	10,8	4,3	15,7
2000	4,0	4,8	7,8	9,6	9,5	3,6	13,9
2001	4,8	5,1	7,4	9,4	8,7	3,2	10,5
2002	5,8	5,4	7,7	9,8	9,0	3,1	11,4
2003	6,0	5,3	8,1	10,5	9,7	3,1	11,3

(1) Datos Alemania Unificada desde enero 1993.

(2) Como consecuencia de la entrada en vigor del Reglamento 1897/2000 de la CE, sobre la consideración de persona en paro, a partir de 2001 los datos sobre parados e inactivos no son directamente comparables con los de periodos anteriores.

FUENTE: OCDE.

Cuadro nº 3  
**COSTE LABORAL HORARIO**

*Tasa de variación interanual*

	EE.UU.	U.E.-25	Alemania	Francia	Reino Unido	España
1999	3,2	3,3	2,9	2,8	4,1	3,4
2000	4,5	3,5	2,5	3,7	4,2	4,6
2001	4,1	3,9	2,6	3,8	4,1	5,5
2002	3,6	3,8	3,0	3,3	3,1	5,2
2003	3,9	3,1	2,5	2,5	3,4	4,8

FUENTE: OCDE.



Cuadro nº 4  
**PRECIOS DE CONSUMO**

*Tasa de variación interanual*

	<b>EE.UU.</b>	<b>Japón</b>	<b>U.E.-15</b>	<b>Alemania (1)</b>	<b>Francia</b>	<b>Reino Unido</b>	<b>España</b>
1980	13,5	7,7	---	5,5	13,6	19,0	15,6
1981	10,3	5,1	11,8	6,4	13,4	11,9	14,4
1982	6,2	2,7	10,3	5,2	11,8	8,6	14,5
1983	3,2	1,8	8,0	3,2	9,6	4,5	12,2
1984	4,3	2,3	6,9	2,5	7,4	5,0	11,3
1985	3,5	2,0	5,8	2,1	5,8	5,2	8,8
1986	1,9	0,6	3,2	-0,1	2,5	3,6	8,8
1987	3,6	0,1	3,0	0,2	3,3	3,7	5,2
1988	4,1	0,7	3,4	1,3	2,7	4,6	4,8
1989	4,8	2,3	4,9	2,8	3,5	5,9	6,8
1990	5,4	3,1	5,4	2,7	3,2	8,1	6,7
1991	4,2	3,2	4,8	4,1	3,4	6,8	5,9
1992	3,0	1,7	4,0	5,1	2,5	4,7	5,9
1993	3,0	1,3	3,4	4,4	2,2	3,0	4,9
1994	2,6	0,7	2,8	2,7	1,7	2,4	4,6
1995	2,8	-0,1	2,8	1,7	1,8	2,8	4,6
1996	2,9	0,1	2,4	1,4	2,0	2,5	3,6
1997	2,3	1,7	1,7	1,9	1,2	1,8	2,0
1998	1,6	0,6	1,3	0,9	0,8	1,6	1,8
1999	2,2	-0,3	1,2	0,6	0,5	1,3	2,3
2000	3,4	-0,6	1,9	1,5	1,7	0,8	3,4
2001	2,8	-0,6	2,2	2,0	1,7	1,2	3,6
2002	1,6	-0,9	2,1	1,4	1,9	1,3	3,5
2003	2,3	-0,3	2,0	1,1	2,1	1,4	3,0

(1) Alemania Unificada, series enlazada por la OCDE.

FUENTE: OCDE, EUROSTAT

Cuadro nº 5  
**PIB A PRECIOS DE MERCADO POR EL LADO DE LA  
 OFERTA EN PRECIOS CONSTANTES**

Millones de euros

	PIB	VAB Agri- cultura, caza, selvicultura y pesca	VAB Energía	VAB Industria	VAB Construc- ción	VAB Servicios de mercado	VAB Servicios de no mercado	IVA	Impuestos netos sobre importacio- nes	Otros impuestos netos sobre los productos
1980	304.227	15.738	13.395	59.341	23.473	133.655	34.009	16.368	1.051	7.197
1981	303.818	14.094	14.075	57.895	23.497	134.071	34.979	16.281	968	7.958
1982	307.604	14.096	13.694	57.468	21.984	137.949	36.361	16.356	1.045	8.651
1983	313.053	14.891	13.275	58.872	22.249	139.632	37.586	16.508	1.026	9.014
1984	318.635	15.853	13.801	59.020	20.987	143.253	38.719	16.523	1.010	9.469
1985	326.032	15.988	13.921	60.042	21.699	145.931	40.249	16.958	1.040	10.204
1986	336.643	15.431	14.871	61.468	23.108	151.348	41.951	17.724	697	10.045
1987	355.315	17.708	14.697	66.165	24.914	158.455	44.345	19.048	894	9.089
1988	373.416	19.260	15.780	69.250	27.276	165.510	46.734	19.931	1.063	8.612
1989	391.446	18.352	15.843	72.360	30.765	172.320	50.053	21.354	1.128	9.271
1990	406.255	19.337	15.810	74.332	33.249	177.126	53.763	21.894	1.134	9.610
1991	416.587	20.059	16.176	75.729	33.931	181.226	56.621	22.579	1.179	9.087
1992	420.460	20.261	16.087	75.518	31.853	184.355	58.799	23.149	1.083	9.355
1993	416.121	20.830	15.792	72.601	29.705	184.925	59.626	22.542	865	9.235
1994	426.040	19.845	16.226	73.819	30.019	191.943	60.478	23.185	816	9.709
1995	437.787	18.630	16.514	76.631	31.876	197.328	62.537	23.281	842	10.146
1996	448.457	21.901	17.329	77.687	31.434	201.170	63.453	24.172	742	10.569
1997	466.513	22.468	17.921	82.196	32.128	208.977	64.893	25.262	792	11.879
1998	486.785	22.329	18.179	86.612	34.448	217.809	66.532	26.414	880	13.582
1999	507.346	21.194	18.619	90.238	37.390	227.375	68.659	28.462	939	14.469
2000	528.714	21.568	19.439	93.699	39.652	237.233	70.947	29.903	1.003	15.272
2001	543.746	20.860	20.274	95.523	41.841	245.147	73.087	30.581	1.012	15.421
2002	556.651	21.472	20.533	96.178	43.931	250.867	75.423	31.288	1.009	15.950
2003(A)	570.556	21.177	20.806	97.390	45.802	256.119	77.899	32.957	1.069	17.337

(A) Avance

FUENTE: INE.

**Cuadro nº 6**  
**PIB A PRECIOS DE MERCADO POR EL LADO DE LA**  
**DEMANDA EN PRECIOS CONSTANTES**

Millones de euros

	PIB	Gasto en consumo final nacional	Consumo final nacional de los hogares	Consumo final de las ISFLH	Consumo final de las AAPP	FBCF	Variación de existencias	Exportación de bienes y servicios	Importación de bienes y servicios
1980	304.225	235.768	192.834	1.138	41.796	59.062	3.892	36.565	31.062
1981	303.817	235.530	190.889	1.144	43.497	58.086	-550	40.695	29.944
1982	307.604	237.686	190.959	1.150	45.577	58.671	-297	42.960	31.416
1983	313.051	239.918	191.710	1.152	47.056	57.948	-861	47.090	31.044
1984	318.637	240.409	191.302	1.176	47.931	55.177	920	52.759	30.628
1985	326.032	246.878	195.670	1.201	50.007	58.873	107	53.112	32.938
1986	336.643	255.904	202.252	1.319	52.333	65.034	1.073	53.233	38.601
1987	355.316	272.816	214.272	1.415	57.129	72.965	1.664	56.039	48.168
1988	373.415	285.449	224.637	1.599	59.213	82.857	2.849	58.177	55.917
1989	391.442	302.659	236.672	1.842	64.145	92.808	2.791	59.008	65.824
1990	406.251	315.055	244.837	2.051	68.167	98.795	2.780	61.778	72.157
1991	416.583	326.293	251.766	2.245	72.282	100.436	2.595	66.876	79.617
1992	420.461	334.343	257.141	2.394	74.808	96.286	2.985	71.896	85.049
1993	416.124	331.392	251.898	2.698	76.796	87.708	96	77.531	80.603
1994	426.040	334.563	254.285	3.071	77.207	89.332	1.520	90.455	89.830
1995	437.787	340.855	258.647	3.120	79.088	96.250	1.499	98.958	99.775
1996	448.457	347.500	264.243	3.167	80.090	98.248	1.250	109.234	107.775
1997	466.513	358.260	272.618	3.251	82.391	103.115	1.206	125.986	122.054
1998	486.785	373.290	284.482	3.402	85.406	113.440	1.995	136.281	138.221
1999	507.346	390.274	297.733	3.589	88.952	123.470	2.356	146.836	155.590
2000	528.714	406.757	309.552	3.758	93.447	130.464	2.024	161.519	172.050
2001	543.746	419.055	318.386	3.820	96.849	134.715	1.582	167.319	178.925
2002	556.651	432.928	327.695	3.989	101.244	136.635	1.824	169.526	184.262
2003 (A)	570.556	446.398	337.039	4.174	105.185	140.956	2.265	173.998	193.061

(A) Avance  
FUENTE: INE.

Cuadro nº 7  
MERCADO DE TRABAJO

Miles de personas

	Población >16 años	Activos	Ocupados	Parados	Tasa de actividad	Tasa de paro
1977	25.724,6	13.283,5	12.594,4	689,1	51,6	5,2
1978	26.040,2	13.322,8	12.398,2	924,6	51,2	6,9
1979	26.374,5	13.383,3	12.227,5	1.155,8	50,7	8,6
1980	26.746,9	13.427,7	11.894,9	1.532,8	50,2	11,4
1981	27.114,9	13.479,9	11.588,3	1.891,6	49,7	14,0
1982	27.483,0	13.643,2	11.481,3	2.161,8	49,6	15,8
1983	27.836,9	13.816,1	11.421,7	2.394,4	49,6	17,3
1984	28.202,0	13.912,4	11.118,8	2.793,5	49,3	20,1
1985	28.582,4	14.009,1	11.004,0	3.005,1	49,0	21,5
1986	28.907,5	14.183,9	11.208,8	2.975,1	49,1	21
1987	29.306,5	14.725,8	11.749,1	2.976,7	50,2	20,2
1988	29.763,8	15.110,1	12.203,6	2.906,5	50,8	19,2
1989	30.173,1	15.270,7	12.638,2	2.632,5	50,6	17,2
1990	30.429,7	15.465,4	12.954,9	2.510,5	50,8	16,2
1991	30.689,8	15.602,3	13.057,1	2.545,2	50,8	16,3
1992	30.989,7	15.705,7	12.822,3	2.883,4	50,7	18,4
1993	31.272,1	15.892,6	12.293,8	3.598,8	50,8	22,6
1994	31.556,5	16.087,7	12.207,6	3.880,1	51,0	24,1
1995	31.847,3	16.227,6	12.512,1	3.715,6	51,0	22,9
1996	32.169,0	16.492,3	12.835,0	3.657,3	51,3	22,2
1997	32.422,4	16.731,4	13.259,5	3.471,9	51,6	20,8
1998	32.676,5	16.984,8	13.807,6	3.177,3	52,0	18,7
1999	32.958,4	17.290,3	14.568,0	2.722,4	52,5	15,7
2000	33.324,2	17.856,5	15.369,7	2.486,9	53,6	13,9
2001	33.688,6	17.814,6	15.945,6	1.869,1	52,9	10,5
2002	33.964,9	18.340,5	16.257,6	2.082,9	54,0	11,4
2003	34.203,1	18.821,9	16.694,6	2.127,4	55,0	11,3

FUENTE: Encuesta de Población Activa (INE), EPA.

Cuadro nº 8  
**BALANZA DE PAGOS POR CUENTA CORRIENTE**

*Millones de euros*

	<b>Exportaciones</b>	<b>% Variación</b>	<b>Importaciones</b>	<b>% Variación</b>	<b>SALDO</b>
1994	59.435	25,5	71303	21,3	-11.868
1995	70.011	17,8	83.771	17,5	-13.761
1996	78.242	11,8	90.626	8,2	-12.384
1997	94.056	20,2	105.858	16,8	-11.802
1998	100.444	6,8	118.923	12,3	-18.480
1999	105.735	5,3	134.320	13,0	-28.585
2000	126.070	19,2	163.848	22,0	-37.778
2001	131.702	4,5	168.099	2,5	-36.397
2002	135.640	3,0	170242	1,3	-34.602
2003	141.017	4,0	178.860	5,1	-37.843

*FUENTE: Ministerio de Economía y Hacienda.*

Cuadro nº 9  
DISTRIBUCIÓN GEOGRÁFICA DE LAS IMPORTACIONES

Estructura porcentual

	Francia	Alemania	Italia	R. Unido	Portugal	UE.-15	EE.UU.	Japón	OCDE	OPEP	NEI Asia *	América Latina	Europa Este **
1980	8,3	8,2	4,9	4,7	0,5	---	13,0	2,5	52,1	27,8	---	8,0	2,2
1981	8,0	8,1	4,0	4,5	0,4	---	13,9	2,7	50,8	30,3	---	9,6	2,7
1982	8,0	9,5	4,5	4,9	0,5	---	13,9	3,2	54,5	26,7	---	9,4	2,7
1983	8,2	8,8	4,3	6,1	0,6	---	11,9	3,4	53,9	24,8	---	11,3	3,0
1984	8,6	9,9	4,2	6,1	0,8	---	11,2	3,1	54,1	24,2	---	10,8	3,1
1985	9,2	10,5	4,6	6,4	0,8	---	10,9	3,4	56,6	20,3	---	10,4	2,3
1986	11,8	15,1	7,2	7,7	1,3	---	9,8	4,9	71,9	11,2	---	6,7	1,7
1987	12,8	16,1	8,8	7,0	1,7	---	8,3	4,5	74,1	9,5	---	5,9	2,6
1988	13,5	16,2	9,6	7,1	2,1	---	9,0	5,1	77,7	6,7	---	5,1	2,6
1989	13,8	16,3	9,9	6,5	2,3	---	9,1	4,8	77,7	7,4	---	4,6	2,5
1990	14,7	16,4	10,2	7,2	2,5	---	8,4	4,4	78,7	7,2	---	4,3	2,1
1991	15,2	16,2	10,0	7,6	2,7	---	8,0	4,7	78,7	7,2	---	4,2	1,3
1992	16,0	16,4	9,8	7,3	2,7	63,7	7,3	4,7	80,5	5,7	---	4,3	1,6
1993	16,8	14,9	8,5	7,4	2,7	62,3	7,3	4,3	79,0	5,8	---	4,5	2,0
1994	17,5	14,6	8,7	8,0	2,7	64,0	7,3	3,6	79,1	6,0	2,8	4,4	2,2
1995	17,2	15,3	9,3	7,9	3,0	65,7	6,4	3,3	79,6	5,5	2,8	4,2	2,6
1996	17,8	14,9	9,6	8,3	2,9	66,4	6,3	2,8	79,4	6,3	2,7	4,1	2,4
1997	17,2	14,8	9,6	8,1	2,7	65,3	6,3	2,7	78,2	6,6	3,0	4,3	2,4
1998	18,4	15,5	9,9	7,7	2,8	67,8	5,7	3,0	80,2	5,0	3,2	3,9	2,3
1999	17,9	15,8	9,3	7,5	2,8	67,3	5,5	3,2	81,5	5,1	3,2	3,8	2,5
2000	17,1	14,8	8,9	7,1	2,7	63,6	5,2	2,9	78,0	8,2	3,1	4,0	3,2
2001	16,8	15,5	9,2	7,0	2,8	64,1	4,5	2,5	78,2	7,2	3,0	4,2	3,6
2002	16,8	16,4	8,9	6,4	3,1	64,0	4,1	2,4	77,7	6,3	2,9	4,3	4,3
2003(P)	16,1	16,3	9,1	6,4	3,2	64,0	3,7	2,6	78,1	6,3	2,8	4,1	4,5

(P) Provisional.

(\*) NEI Asia a partir de 1994: Hong-Kong, Corea del Sur, Singapur y Taiwán, Malasia y Tailandia.

(\*\*) Europa del Este: Nuevos miembros de la UE, países candidatos y CEI.

FUENTE: Departamento de Aduanas e Impuestos Especiales.

Cuadro nº 10  
**FINANZAS DEL ESTADO**

Millones de euros

	Necesidad de financiación (Cont. Nac.)	Ingresos no financieros (M.E.H.)	Pagos no financieros (M.E.H.)	Déficit de caja (M.E.H.)	% Variación	% PIB
1984	3.101	23.459	31.511	-8.052	---	5,1
1985	3.061	26.565	35.520	-8.955	11,2	5,1
1986	3.645	34.207	42.898	-8.691	-2,9	4,3
1987	-251	42.301	50.316	-8.016	-7,8	3,6
1988	-3.401	47.541	54.586	-7.046	-12,1	2,8
1989	-9.665	57.333	61.986	-4.654	-33,9	1,7
1990	-10.825	61.309	68.344	-7.035	51,2	2,3
1991	-11.171	67.551	75.770	-8.219	16,8	2,4
1992	-10.666	73.843	85.066	-11.223	36,5	3,0
1993	-2.938	76.236	98.918	-22.681	102,1	5,9
1994	-620	77.896	98.739	-20.843	-8,1	5,1
1995	4.414	84.606	103.623	-19.017	-8,8	4,3
1996	5.531	87.925	110.063	-22.137	16,4	4,8
1997	7.453	99.988	112.302	-12.314	-44,4	2,5
1998	1.152	105.291	111.989	-6.698	-45,6	1,3
1999	-5.516	110.370	116.724	-6.354	-5,1	1,1
2000	-15.089	118.694	121.125	-2.431	-61,7	0,4
2001	-14.681	125.193	128.077	-2.884	18,7	0,4
2002	-10.917	108.456	111.082	-2.626	-8,9	0,4
2003(A)	-15.553	109.655	113.787	-4.132	57,3	0,6

(A) Avance

FUENTE: Ministerio de Economía y Hacienda y Banco de España.

**Cuadro nº 11**  
**TIPOS DE INTERÉS MEDIOS**

	MERCADO INTERBANCARIO					BANCOS		CAJAS DE AHORRO	
	1 Día	1 Mes	3 Meses	6 Meses	1 Año	Créditos 1-3 años	Impos. y Certif. de depósitos. 1-2 años	Créditos 1-3 años (*)	Impos. y Certif. de depósitos 1-2 años (*)
1977	13,1	15,3	15,5	12,9	5,4	13,8	7,3	---	---
1978	20,8	21,8	17,6	17,7	0,0	15,0	10,1	12,3	7,5
1979	13,1	16,2	15,5	11,7	5,8	15,8	11,1	12,6	7,8
1980	15,5	15,7	16,5	16,9	10,6	16,9	11,8	12,9	8,4
1981	16,6	15,6	16,2	16,5	15,5	17,4	12,4	15,2	10,5
1982	17,2	15,9	16,3	16,2	15,2	17,5	12,9	16,2	11,1
1983	19,5	20,0	20,0	19,5	18,5	17,6	12,7	16,9	11,1
1984	12,6	14,3	14,9	15,4	16,0	18,1	12,5	17,3	11,6
1985	11,6	12,0	12,2	12,6	13,1	16,7	10,8	16,4	10,6
1986	11,5	11,7	11,7	11,6	11,7	15,4	9,3	12,8	8,7
1987	16,1	16,2	15,8	15,2	14,6	15,9	9,1	12,5	8,3
1988	11,3	11,5	11,7	11,7	11,8	15,2	9,2	13,6	8,4
1989	14,4	14,8	15,0	15,1	15,1	16,4	9,7	14,1	8,8
1990	14,8	15,0	15,2	15,3	15,4	17,5	11,0	15,5	9,6
1991	13,2	13,3	13,2	13,1	13,1	16,5	10,9	15,3	9,3
1992	13,0	13,3	13,3	13,3	13,3	15,9	10,1	14,5	9,1
1993	12,3	12,2	11,7	11,3	10,9	14,6	9,3	13,9	8,6
1994	7,8	7,9	8,0	8,2	8,4	10,9	6,8	11,2	6,1
1995	9,0	9,2	9,4	9,6	10,0	11,3	8,3	11,8	7,2
1996	7,6	7,6	7,5	7,4	7,4	9,6	6,1	10,5	5,8
1997	5,5	5,5	5,4	5,3	5,2	7,3	3,9	7,9	3,9
1998	4,3	4,3	4,3	4,1	4,0	6,0	2,9	6,8	3,1
1999	2,7	2,9	3,0	3,0	3,2	4,7	2,0	5,9	2,1
2000	4,1	4,2	4,4	4,6	4,8	5,7	3,3	6,6	3,1
2001	4,4	4,3	4,3	4,2	4,1	5,9	3,0	6,6	3,2
2002	3,3	3,3	3,3	3,4	3,5	5,0	2,7	5,9	2,6
2003	2,3	2,4	2,3	2,3	2,3	4,5	2,0	5,0	1,8

FUENTE: Banco de España.

(\*) A partir de 1986 la fuente es la Confederación de Cajas de Ahorros de España.



Cuadro nº 12  
**PIB P.M. DEL PAÍS VASCO EN PRECIOS CORRIENTES**  
**AGREGADOS DE LA OFERTA**

Miles de euros

	PIB. p.m.	AGROPESQUERO	INDUSTRIA	Industrias extractivas	Industria manufacturera	Energía eléctrica, gas y agua	CONSTRUCCIÓN
1980	6.580.187	218.305	2.862.000	15.611	2.778.949	67.440	284.549
1981	7.464.859	229.330	3.272.782	18.516	3.169.953	84.313	303.978
1982	8.375.300	262.045	3.479.412	21.186	3.338.065	120.161	344.111
1983	9.182.554	306.376	3.653.382	25.830	3.453.885	173.667	403.279
1984	10.264.202	340.194	3.962.367	30.828	3.656.630	274.909	485.110
1985	11.399.870	365.006	4.307.218	34.848	3.943.631	328.739	579.553
1986	12.777.527	376.609	4.659.935	37.055	4.220.065	402.815	637.759
1987	14.475.618	382.401	5.174.732	40.168	4.703.945	430.619	735.369
1988	16.472.610	408.249	5.838.366	44.347	5.273.423	520.596	867.126
1989	18.651.208	452.527	6.451.244	48.394	5.823.220	579.630	1.047.316
1990	20.482.381	443.461	6.858.626	54.080	6.164.439	640.107	1.286.814
1991	21.845.853	479.825	6.901.209	50.144	6.189.583	661.482	1.519.142
1992	23.189.464	414.153	6.994.201	44.926	6.269.671	679.604	1.601.757
1993	23.892.976	430.333	6.846.067	39.517	6.093.678	712.872	1.646.003
1994	25.660.451	452.757	7.547.138	44.873	6.767.735	734.530	1.771.308
1995	27.779.067	470.268	8.425.244	40.545	7.623.000	761.699	1.853.184
1996	29.651.010	460.104	8.871.662	47.330	7.967.679	856.653	1.889.130
1997	31.828.509	488.513	9.583.922	53.197	8.731.585	799.140	1.972.977
1998	34.765.379	591.631	10.623.334	50.293	9.780.551	792.490	2.113.237
1999	37.603.275	634.251	11.382.022	65.687	10.529.960	786.375	2.327.135
2000	40.639.705	538.667	12.291.183	63.620	11.431.486	796.077	2.611.909
2001	42.961.767	507.953	12.739.002	111.858	11.734.030	893.114	3.033.544
2002	44.995.367	529.699	13.000.277	151.637	11.927.402	921.238	3.350.620
2003(A)	47.277.780	416.405	13.391.008	158.714	12.269.363	962.931	3.598.117

(A) Avance

FUENTE: Eustat.

**Cuadro nº 12 (Continuación)**  
**PIB P.M. DEL PAÍS VASCO EN PRECIOS CORRIENTES**  
**AGREGADOS DE LA OFERTA**

Miles de euros

	<b>SERVICIOS</b>	Comercio, hostelería, y transporte	Banca, seguros y servicios a empresas	Otras actividades de servicios	<b>VAB s.f.</b>	<b>Imptos. netos sobre producción</b>	<b>SIFMI</b>
1980	3.152.414	1.415.736	955.768	780.910	6.251.439	328.750	-265.829
1981	3.582.392	1.598.906	1.069.595	913.891	7.087.607	377.252	-300.875
1982	4.153.462	1.814.939	1.278.906	1.059.617	7.887.886	487.413	-351.144
1983	4.644.649	2.096.502	1.334.986	1.213.161	8.614.415	568.134	-393.269
1984	5.262.177	2.310.567	1.569.667	1.381.943	9.605.108	659.093	-444.740
1985	5.872.149	2.538.113	1.694.727	1.639.309	10.627.817	772.054	-496.109
1986	6.745.325	2.867.177	1.952.891	1.925.257	11.850.069	927.457	-569.559
1987	7.644.186	3.266.341	2.229.078	2.148.767	13.290.538	1.186.077	-646.186
1988	8.722.987	3.749.441	2.567.379	2.406.167	15.101.880	1.370.730	-734.848
1989	10.029.047	4.276.082	2.932.270	2.820.695	17.134.371	1.516.837	-845.763
1990	11.162.631	4.749.241	3.284.343	3.129.047	18.811.554	1.670.827	-939.978
1991	12.182.263	5.034.637	3.672.214	3.475.412	20.051.993	1.793.864	-1.030.446
1992	13.136.176	5.343.607	4.027.151	3.765.418	21.032.666	2.156.800	-1.113.621
1993	13.986.604	5.527.489	4.343.579	4.115.536	21.720.487	2.172.490	-1.188.520
1994	14.839.751	5.698.686	4.893.504	4.247.561	23.355.097	2.305.355	-1.255.857
1995	15.970.118	5.947.400	5.488.008	4.534.710	25.368.700	2.410.367	-1.350.114
1996	17.231.405	6.273.224	6.138.448	4.819.733	27.043.322	2.607.689	-1.408.979
1997	18.444.461	6.623.044	6.777.829	5.043.588	29.031.277	2.797.231	-1.458.596
1998	19.838.433	7.125.988	7.465.826	5.246.619	31.621.679	3.143.700	-1.544.956
1999	21.401.731	7.694.443	7.961.544	5.745.744	34.125.586	3.477.691	-1.619.553
2000	22.972.546	8.355.963	8.702.777	5.913.806	36.711.421	3.928.284	-1.702.884
2001	24.419.666	8.892.136	9.239.942	6.287.588	38.860.387	4.101.380	-1.839.778
2002	25.833.208	9.428.965	9.768.357	6.635.886	40.763.486	4.231.881	-1.950.318
2003(A)	27.382.403	9.985.654	10.422.344	6.974.405	42.436.906	4.540.874	-2.051.027

(A) Avance

FUENTE: Eustat.

Cuadro nº 13  
**PIB P.M. DEL PAÍS VASCO EN PRECIOS CONSTANTES  
 AGREGADOS DE LA OFERTA**

Miles de euros

	PIB. P.m.	AGROPESQUERO	INDUSTRIA	Industrias extractivas	Industria manufacturera	Energía eléctrica, gas y agua	CONSTRUCCIÓN
1980	23.494.398	547.033	7.971.862	20.495	7.768.125	183.242	1.112.148
1981	23.029.571	540.875	7.462.736	21.260	7.221.720	219.756	1.102.684
1982	22.607.035	589.232	7.033.441	22.075	6.746.984	264.382	1.092.947
1983	22.506.855	620.630	6.825.845	26.677	6.507.861	291.307	1.123.393
1984	22.739.435	630.677	6.667.295	28.976	6.243.120	395.199	1.206.010
1985	23.196.340	626.251	6.536.712	30.263	6.096.357	410.092	1.324.155
1986	23.171.136	610.877	6.462.716	28.490	5.984.545	449.681	1.334.728
1987	24.721.425	595.716	6.699.887	28.898	6.156.491	514.498	1.388.280
1988	26.426.432	560.776	7.259.368	31.644	6.647.541	580.183	1.482.117
1989	28.068.730	571.815	7.733.136	33.543	7.067.016	632.577	1.657.092
1990	29.267.701	574.045	7.968.154	37.565	7.279.879	650.710	1.876.502
1991	29.972.653	609.007	8.052.033	36.587	7.351.270	664.176	2.055.272
1992	30.214.976	546.229	8.022.736	35.955	7.319.356	667.425	2.079.663
1993	29.967.185	560.790	7.859.612	34.152	7.150.876	674.584	2.067.882
1994	30.982.046	563.814	8.445.079	40.226	7.735.671	669.182	2.136.872
1995	32.056.250	589.501	8.896.548	37.138	8.168.559	690.851	2.156.786
1996	33.074.780	595.820	9.080.303	48.683	8.229.240	802.380	2.144.758
1997	34.727.368	618.402	9.780.887	55.511	8.941.485	783.891	2.192.871
1998	36.799.272	665.072	10.634.672	55.073	9.802.622	776.977	2.298.448
1999	38.612.578	863.471	11.339.425	68.524	10.477.055	793.846	2.424.534
2000	40.639.705	538.667	12.291.183	63.620	11.431.486	796.077	2.611.909
2001	41.801.643	588.377	12.529.679	102.662	11.552.336	874.681	2.841.497
2002	42.514.728	566.792	12.560.108	137.901	11.525.179	897.028	2.987.088
2003(A)	43.558.464	478.593	12.737.583	136.094	11.677.457	924.032	3.098.570

(A) Avance

FUENTE: Eustat.

Cuadro nº 13 (Continuación)  
**PIB P.M. DEL PAÍS VASCO EN PRECIOS CONSTANTES**  
**AGREGADOS DE LA OFERTA**

Miles de euros

	SERVICIOS	Comercio, hostelería, y transporte	Banca, seguros y servicios a empresas	Otras actividades de servicios	VAB s.f.	Imptos. netos sobre producción	SIFMI
1980	13.092.683	6.165.343	4.109.383	2.817.957	21.613.378	1.881.021	-1.110.348
1981	13.111.193	6.172.188	4.011.573	2.927.432	21.104.544	1.952.028	-1.112.944
1982	12.982.119	6.088.455	3.892.702	3.000.962	20.594.694	2.012.343	-1.103.045
1983	13.045.358	6.179.427	3.738.834	3.127.124	20.506.682	2.000.175	-1.108.571
1984	13.316.047	6.166.470	3.824.964	3.324.613	20.688.208	2.051.226	-1.131.821
1985	13.740.533	6.277.410	3.785.536	3.677.587	21.061.126	2.135.216	-1.166.525
1986	14.322.688	6.391.541	3.976.071	3.955.076	21.513.271	2.103.867	-1.217.738
1987	15.037.391	6.582.071	4.335.357	4.119.963	22.442.675	2.278.751	-1.278.599
1988	16.026.167	6.995.134	4.670.781	4.360.252	23.956.899	2.460.535	-1.362.529
1989	17.035.543	7.283.424	5.008.459	4.743.660	25.550.756	2.517.972	-1.446.830
1990	17.618.764	7.499.558	5.212.451	4.906.755	26.541.630	2.726.072	-1.495.835
1991	18.001.069	7.422.528	5.480.954	5.097.587	27.189.051	2.783.601	-1.528.330
1992	18.139.560	7.354.083	5.615.951	5.169.526	27.248.021	2.966.951	-1.540.167
1993	18.111.097	7.169.907	5.748.479	5.192.711	27.059.318	2.907.866	-1.540.063
1994	18.463.635	7.038.305	6.215.452	5.209.878	28.039.745	2.942.302	-1.569.655
1995	19.079.568	6.999.860	6.727.308	5.352.400	29.100.163	2.956.086	-1.622.240
1996	19.804.486	7.100.727	7.232.459	5.471.300	29.988.236	3.086.544	-1.637.131
1997	20.553.663	7.312.224	7.671.156	5.570.283	31.515.144	3.212.225	-1.630.679
1998	21.398.665	7.609.518	8.162.006	5.627.141	33.326.507	3.472.768	-1.670.350
1999	22.197.245	8.006.192	8.260.278	5.930.775	34.971.448	3.641.129	-1.673.227
2000	22.972.546	8.355.963	8.702.777	5.913.806	36.711.421	3.928.284	-1.702.884
2001	23.619.115	8.596.349	8.997.959	6.024.805	37.792.474	4.009.169	-1.786.192
2002	24.119.321	8.851.142	9.221.617	6.126.562	38.474.947	4.039.781	-1.838.362
2003(A)	24.909.067	9.042.805	9.603.383	6.262.879	39.337.677	4.220.787	-1.886.136

(A) Avance  
FUENTE: Eustat.

Cuadro nº 14  
**PARTICIPACIÓN DE LOS SECTORES EN EL VAB**  
**(Precios corrientes)**

%

	AGRICULTU- RA	INDUSTRIA	Industrias extractivas	Industria manufactu- rera	Energía eléctrica, gas y agua	CONSTRUC- CIÓN	SERVICIOS	Comercio, hostelería, y transporte	Banca, seguros y servicios a empresas	Otras actividades de servicios
1980	3,3	43,9	0,2	42,6	1,0	4,4	48,4	21,7	14,7	12,0
1981	3,1	44,3	0,3	42,9	1,1	4,1	48,5	21,6	14,5	12,4
1982	3,2	42,2	0,3	40,5	1,5	4,2	50,4	22,0	15,5	12,9
1983	3,4	40,6	0,3	38,5	1,9	4,5	51,6	23,3	14,8	13,5
1984	3,4	39,4	0,3	36,4	2,7	4,8	52,4	23,0	15,6	13,8
1985	3,3	38,7	0,3	35,5	3,0	5,2	52,8	22,8	15,2	14,7
1986	3,0	37,5	0,3	34,0	3,2	5,1	54,3	23,1	15,7	15,5
1987	2,7	37,1	0,3	33,8	3,1	5,3	54,8	23,4	16,0	15,4
1988	2,6	36,9	0,3	33,3	3,3	5,5	55,1	23,7	16,2	15,2
1989	2,5	35,9	0,3	32,4	3,2	5,8	55,8	23,8	16,3	15,7
1990	2,2	34,7	0,2	31,2	3,2	6,5	56,8	24,0	16,6	15,8
1991	2,3	32,7	0,2	29,4	3,1	7,2	57,8	23,9	17,4	16,5
1992	1,9	31,6	0,2	28,3	3,1	7,2	59,3	24,1	18,2	17,0
1993	1,9	29,9	0,2	26,6	3,1	7,2	61,1	24,1	19,0	18,0
1994	1,8	30,7	0,2	27,5	3,0	7,2	60,3	23,2	19,9	17,3
1995	1,8	31,5	0,2	28,5	2,9	6,9	59,8	22,3	20,5	17,0
1996	1,6	31,2	0,2	28,0	3,0	6,6	60,6	22,0	21,6	16,9
1997	1,6	31,4	0,2	28,6	2,6	6,5	60,5	21,7	22,2	16,5
1998	1,8	32,0	0,2	29,5	2,4	6,4	59,8	22,5	22,5	15,8
1999	1,8	31,8	0,2	29,5	2,2	6,5	59,9	22,3	22,3	16,1
2000	1,4	32,0	0,2	29,8	2,1	6,8	59,8	22,7	22,7	15,4
2001	1,2	31,3	0,3	28,8	2,2	7,5	60,0	22,7	22,7	15,4
2002	1,2	30,4	0,4	27,9	2,2	7,8	60,5	22,9	22,9	15,5
2003(A)	0,9	29,9	0,4	27,4	2,1	8,0	61,1	23,3	23,3	15,6

(A) Avance

FUENTE: Dirección de Economía y Planificación según los datos de Eustat.

Cuadro nº 15  
**PARTICIPACIÓN DE LOS SECTORES EN EL VAB**  
**(Precios constantes)**

	AGRICULTU- RA	INDUSTRIA	Industrias extractivas	Industria manufactu- -rera	Energía eléctrica, gas y agua	CONSTRUC- CIÓN	SERVICIOS	Comercio, hostelería, y transporte	Banca, seguros y servicios a empresas	Otras actividades de servicios
										%
1980	2,4	35,1	0,1	34,2	0,8	4,9	57,6	27,1	18,1	12,4
1981	2,4	33,6	0,1	32,5	1,0	5,0	59,0	27,8	18,1	13,2
1982	2,7	32,4	0,1	31,1	1,2	5,0	59,8	28,1	17,9	13,8
1983	2,9	31,6	0,1	30,1	1,3	5,2	60,4	28,6	17,3	14,5
1984	2,9	30,6	0,1	28,6	1,8	5,5	61,0	28,3	17,5	15,2
1985	2,8	29,4	0,1	27,4	1,8	6,0	61,8	28,2	17,0	16,5
1986	2,7	28,4	0,1	26,3	2,0	5,9	63,0	28,1	17,5	17,4
1987	2,5	28,2	0,1	26,0	2,2	5,9	63,4	27,7	18,3	17,4
1988	2,2	28,7	0,1	26,2	2,3	5,9	63,3	27,6	18,4	17,2
1989	2,1	28,6	0,1	26,2	2,3	6,1	63,1	27,0	18,6	17,6
1990	2,0	28,4	0,1	26,0	2,3	6,7	62,8	26,7	18,6	17,5
1991	2,1	28,0	0,1	25,6	2,3	7,2	62,7	25,8	19,1	17,8
1992	1,9	27,9	0,1	25,4	2,3	7,2	63,0	25,5	19,5	18,0
1993	2,0	27,5	0,1	25,0	2,4	7,2	63,3	25,1	20,1	18,2
1994	1,9	28,5	0,1	26,1	2,3	7,2	62,4	23,8	21,0	17,6
1995	1,9	29,0	0,1	26,6	2,2	7,0	62,1	22,8	21,9	17,4
1996	1,9	28,7	0,2	26,0	2,5	6,8	62,6	22,5	22,9	17,3
1997	1,9	29,5	0,2	27,0	2,4	6,6	62,0	22,1	23,1	16,8
1998	1,9	30,4	0,2	28,0	2,2	6,6	61,1	21,7	23,3	16,1
1999	1,9	30,9	0,2	28,6	2,2	6,6	60,6	21,8	22,5	16,2
2000	1,4	32,0	0,2	29,8	2,1	6,8	59,8	21,8	22,7	15,4
2001	1,5	31,7	0,3	29,2	2,2	7,2	59,7	21,7	22,7	15,2
2002	1,4	31,2	0,3	28,6	2,2	7,4	60,0	22,0	22,9	15,2
2003(A)	1,2	30,9	0,3	28,3	2,2	7,5	60,4	21,9	23,3	15,2

(A) Avance

FUENTE: Dirección de Economía y Planificación según los datos de Eustat.

Cuadro nº 16  
**PIB P.M. DEL PAÍS VASCO EN PRECIOS CORRIENTES**  
**AGREGADOS DE LA DEMANDA**

Miles de euros

	PIB. Total	Consumo final interior	Consumo Privado	Consumo Público	F.B.C.	F.B.C.F.	Variación existencias	Demanda interior
1980	6.580.187	4.715.409	3.968.210	747.199	1.542.937	1.257.533	285.403	6.258.345
1981	7.464.859	5.379.716	4.543.601	836.115	1.552.237	1.332.984	219.253	6.931.953
1982	8.375.300	6.217.894	5.270.578	947.317	1.615.516	1.459.617	155.899	7.833.411
1983	9.182.554	7.129.790	6.024.266	1.105.524	1.690.885	1.663.967	26.918	8.820.676
1984	10.264.202	7.993.648	6.807.425	1.186.223	1.951.835	1.815.386	136.448	9.945.483
1985	11.399.870	9.034.612	7.652.663	1.381.949	2.216.034	2.069.091	146.943	11.250.646
1986	12.777.527	10.298.523	8.586.288	1.712.235	2.382.606	2.331.866	50.740	12.681.129
1987	14.476.618	11.403.910	9.513.607	1.890.303	2.814.457	2.728.281	86.176	14.218.368
1988	16.472.610	12.549.538	10.398.372	2.151.167	3.407.212	3.219.374	187.838	15.956.750
1989	18.651.208	14.186.674	11.610.193	2.576.481	4.270.617	3.993.700	276.917	18.457.290
1990	20.482.381	15.825.044	12.919.020	2.906.024	4.779.452	4.488.555	290.897	20.604.496
1991	21.845.853	17.524.851	14.210.604	3.314.246	5.289.538	5.126.721	162.817	22.814.389
1992	23.189.464	19.071.251	15.417.294	3.653.957	5.305.571	5.062.816	242.755	24.376.822
1993	23.892.976	19.893.826	16.006.417	3.887.409	5.007.387	4.814.381	193.005	24.901.212
1994	25.660.451	20.900.393	16.831.519	4.068.874	5.395.316	5.238.371	156.945	26.295.709
1995	27.779.067	21.957.732	17.689.926	4.267.806	6.138.688	5.719.962	418.726	28.096.420
1996	29.651.010	23.195.155	18.665.460	4.529.695	6.787.753	6.555.736	232.017	29.982.908
1997	31.828.509	24.422.630	19.781.469	4.641.161	7.669.778	7.147.866	521.912	32.092.408
1998	34.765.379	25.947.477	21.078.926	4.868.552	8.768.182	8.213.946	554.236	34.715.659
1999	37.603.275	27.869.985	22.638.177	5.231.809	9.707.523	9.340.753	366.770	37.577.509
2000	40.639.705	29.818.203	24.377.283	5.440.920	10.935.913	10.486.772	449.141	40.754.116
2001	42.961.767	31.786.283	25.898.812	5.887.471	11.797.952	11.267.451	530.501	43.584.235
2002	44.995.367	33.606.468	27.201.786	6.404.682	12.576.490	12.157.396	419.094	46.182.958
2003(A)	47.277.780	35.479.310	28.634.640	6.844.670	13.236.345	12.801.738	434.607	48.715.655

(A) Avance

FUENTE: Eustat.

**Cuadro nº 16 (Continuación)**  
**PIB P.M. DEL PAÍS VASCO EN PRECIOS CORRIENTES**  
**AGREGADOS DE LA DEMANDA**

Miles de euros

	Exportación total	Exportación resto Estado	Exportación extranjero	Importación total	Importación resto Estado	Importación extranjero	SALDO TOTAL	Saldo resto del Estado	Saldo extranjero
1980	5.745.254	4.231.074	1.514.179	5.423.412	3.770.073	1.653.338	321.842	461.001	-139.159
1981	6.661.167	4.999.118	1.662.049	6.128.261	4.260.184	1.868.076	532.906	738.934	-206.027
1982	7.479.211	5.567.014	1.912.196	6.937.321	4.779.921	2.157.400	541.890	787.093	-245.204
1983	8.175.473	5.879.401	2.296.072	7.813.595	5.315.276	2.498.318	361.878	564.125	-202.246
1984	8.959.457	6.055.791	2.903.665	8.640.738	6.048.787	2.591.951	318.719	7.004	311.714
1985	9.702.471	6.673.863	3.028.608	9.553.247	6.587.409	2.965.838	149.224	86.454	62.770
1986	9.893.192	7.130.896	2.762.297	9.796.795	7.279.089	2.517.705	96.398	-148.194	244.592
1987	10.775.276	8.105.905	2.669.371	10.517.026	7.759.508	2.757.517	258.250	346.397	-88.146
1988	12.145.292	8.825.691	3.319.601	11.629.432	8.457.863	3.171.569	515.860	367.828	148.032
1989	13.433.630	9.760.915	3.672.715	13.239.713	9.230.928	4.008.785	193.918	529.987	-336.070
1990	13.672.638	9.783.309	3.889.328	13.794.753	9.851.306	3.943.447	-122.115	-67.996	-54.119
1991	13.405.916	9.227.867	4.178.049	14.374.452	10.395.100	3.979.352	-968.536	-1.167.232	198.697
1992	13.638.959	9.289.803	4.349.156	14.826.317	10.763.594	4.062.722	-1.187.358	-1.473.791	286.433
1993	13.943.943	8.860.223	5.083.721	14.952.180	10.801.160	4.151.020	-1.008.237	-1.940.938	932.701
1994	16.035.648	9.451.377	6.584.270	16.670.906	11.565.077	5.105.830	-635.258	-2.113.699	1.478.441
1995	17.044.479	10.083.589	6.960.890	17.361.832	11.449.431	5.912.401	-317.353	-1.365.842	1.048.489
1996	18.205.033	9.905.580	8.299.453	18.536.931	12.564.542	5.972.390	-331.898	-2.658.962	2.327.063
1997	20.482.061	10.582.028	9.900.033	20.745.959	13.919.455	6.826.505	-263.899	-3.337.427	3.073.528
1998	22.851.084	12.320.109	10.530.975	22.801.364	15.620.754	7.180.610	49.720	-3.300.645	3.350.366
1999	24.413.900	13.498.820	10.915.080	24.388.134	16.609.192	7.778.942	25.766	-3.110.372	3.136.138
2000	27.729.235	14.788.911	12.940.324	27.843.646	17.831.254	10.012.392	-114.411	-3.042.343	2.927.932
2001	28.248.406	15.081.594	13.166.812	28.870.874	18.548.034	10.322.840	-622.468	-3.466.440	2.843.972
2002	28.227.255	15.007.057	13.220.198	29.414.846	19.421.179	9.993.667	-1.187.591	-4.414.122	3.226.531
2003(A)	28.764.648	15.412.248	13.352.400	30.202.523	19.998.989	10.203.534	-1.437.875	-4.586.741	3.148.866

(A) Avance

FUENTE: Eustat.



Cuadro nº 17  
**PIB A P.M. DEL PAÍS VASCO EN PRECIOS CONSTANTES**  
**AGREGADOS DE LA DEMANDA**

Miles de euros

	PIB. Total	Consumo final interior	Consumo privado	Consumo público	F.B.C.	F.B.C.F.	Existencias	Demanda interior
1980	23.494.398	17.636.057	15.055.718	2.580.338	4.312.872	3.680.893	631.979	21.948.929
1981	23.029.571	17.559.644	14.997.479	2.562.166	3.672.799	3.467.889	204.910	21.232.443
1982	22.607.035	17.783.252	15.149.453	2.633.799	3.323.358	3.388.477	-65.119	21.106.610
1983	22.506.855	18.077.583	15.333.273	2.744.309	3.168.777	3.425.988	-257.211	21.246.360
1984	22.739.435	18.409.586	15.665.333	2.744.253	3.326.500	3.449.908	-123.409	21.736.086
1985	23.196.340	19.142.560	16.154.056	2.988.504	3.526.027	3.584.606	-58.578	22.668.587
1986	23.617.136	20.008.873	16.589.471	3.419.403	3.617.783	3.744.927	-127.144	23.626.657
1987	24.721.425	20.878.999	17.383.297	3.495.701	4.003.649	4.232.561	-228.911	24.882.648
1988	26.426.432	21.743.193	18.007.530	3.735.663	4.790.311	4.737.409	52.902	26.533.504
1989	28.068.730	23.054.095	18.851.293	4.202.802	5.787.834	5.585.022	202.812	28.841.929
1990	29.267.701	24.080.699	19.641.911	4.438.788	6.040.195	5.957.424	82.771	30.120.894
1991	29.972.653	25.068.325	20.306.028	4.762.297	6.316.090	6.380.078	-63.988	31.384.415
1992	30.214.976	25.606.032	20.688.662	4.917.370	6.112.304	6.122.870	-10.566	31.718.335
1993	29.967.185	25.289.648	20.450.375	4.839.273	5.642.046	5.645.963	-3.917	30.931.694
1994	30.982.046	25.500.424	20.549.114	4.951.310	6.000.664	5.989.051	11.613	31.501.089
1995	32.056.250	25.686.128	20.686.673	4.999.455	6.795.572	6.398.924	396.648	32.481.700
1996	33.074.780	26.161.788	21.039.648	5.122.140	7.397.045	7.183.246	213.799	33.558.833
1997	34.727.368	26.793.956	21.677.491	5.116.465	8.245.772	7.670.994	574.778	35.039.728
1998	36.799.272	27.850.409	22.607.741	5.242.667	9.274.761	8.699.562	575.199	37.125.169
1999	38.612.578	29.026.105	23.591.605	5.434.500	9.930.197	9.651.676	278.521	38.956.303
2000	40.639.705	29.818.203	24.377.283	5.440.920	10.935.913	10.486.772	449.141	40.754.116
2001	41.801.643	30.720.440	25.058.931	5.661.509	11.524.345	10.997.638	526.707	42.244.785
2002	42.514.727	31.599.986	25.635.770	5.964.216	11.933.957	11.548.993	384.964	43.533.943
2003(A)	43.558.464	32.449.628	26.276.664	6.172.964	12.298.021	11.907.012	391.009	44.747.649

(A) Avance  
FUENTE: Eustat.

**Cuadro nº 17 (Continuación)**  
**PIB A P.M. DEL PAÍS VASCO EN PRECIOS CONSTANTES**  
**AGREGADOS DE LA DEMANDA**

Miles de euros

	Exportación total	Exportación resto Estado	Exportación extranjero	Importación total	Importación resto Estado	Importación extranjero	Saldo total	Saldo resto del Estado	Saldo extranjero
1980	15.291.042	11.327.475	3.963.566	13.745.573	10.969.521	2.776.051	1.545.469	357.954	1.187.515
1981	14.632.696	10.903.729	3.728.967	12.835.568	10.288.147	2.547.421	1.797.128	615.582	1.181.546
1982	14.320.386	10.506.744	3.813.642	12.819.961	10.078.593	2.741.368	1.500.425	428.151	1.072.274
1983	14.180.027	10.218.839	3.961.188	12.919.532	10.177.003	2.742.529	1.260.495	41.836	1.218.659
1984	14.380.036	9.885.807	4.494.229	13.376.686	10.702.216	2.674.471	1.003.349	-816.409	1.819.758
1985	14.457.152	10.015.186	4.441.965	13.929.399	10.777.889	3.151.510	527.753	-762.702	1.290.455
1986	14.721.677	10.857.817	3.863.859	14.731.197	11.463.987	3.267.210	-9.521	-606.170	596.649
1987	15.607.756	11.843.135	3.764.621	15.768.979	11.902.166	3.866.814	-161.223	-59.031	-102.192
1988	16.650.206	12.074.744	4.575.462	16.757.278	12.507.433	4.249.845	-107.072	-432.689	325.617
1989	17.765.885	13.018.401	4.747.484	18.539.084	13.428.106	5.110.978	-773.199	-409.705	-363.494
1990	17.460.313	12.508.443	4.951.870	18.313.505	13.229.717	5.083.788	-853.192	-721.274	-131.918
1991	16.716.358	11.496.074	5.220.285	18.128.121	12.977.445	5.150.676	-1.411.762	-1.481.371	69.609
1992	16.716.664	11.451.058	5.265.607	18.220.023	13.033.298	5.186.726	-1.503.359	-1.582.240	78.881
1993	16.559.230	10.675.081	5.884.149	17.523.739	12.545.707	4.978.031	-964.509	-1.870.627	906.118
1994	18.181.086	10.895.276	7.285.810	18.700.128	12.923.646	5.776.482	-519.042	-2.028.370	1.509.328
1995	18.575.743	11.023.197	7.552.546	19.001.193	12.551.882	6.449.311	-425.450	-1.528.685	1.103.235
1996	19.484.815	10.620.129	8.864.686	19.968.868	13.578.711	6.390.157	-484.053	-2.958.582	2.474.529
1997	21.593.414	11.187.559	10.405.855	21.905.774	14.716.041	7.189.734	-312.361	-3.528.482	3.216.121
1998	23.915.849	12.933.518	10.982.331	24.241.746	16.404.216	7.837.530	-325.897	-3.470.698	3.144.801
1999	25.479.511	14.104.858	11.374.653	25.823.235	17.311.528	8.511.707	-343.724	-3.206.670	2.862.946
2000	27.729.235	14.788.911	12.940.324	27.843.646	17.831.254	10.012.392	-114.411	-3.042.343	2.927.932
2001	28.043.230	14.937.883	13.105.347	28.486.372	18.093.369	10.393.003	-443.142	-3.155.486	2.712.344
2002	27.666.440	14.624.360	13.042.080	28.685.656	18.589.061	10.096.595	-1.019.216	-3.964.701	2.945.485
2003(A)	27.902.968	14.739.173	13.163.795	29.092.968	18.852.508	10.239.645	-1.189.185	-4.113.335	3.924.150

(A) Avance

FUENTE: Eustat.

**Cuadro nº 18**  
**POBLACIÓN MAYOR DE 16 AÑOS Y POBLACIÓN ACTIVA**

Miles de personas

	POBLACIÓN MAYOR DE 16 AÑOS						POBLACIÓN ACTIVA					
	Por sexo		Por edad			Total	Por sexo		Por edad			Total
	Hombres	Mujeres	16-24	25-44	45 y +		Hombres	Mujeres	16-24	25-44	45 y +	
1985	801,7	830,1	331,9	602,5	697,4	1.631,80	565,5	266,1	166,4	423,1	242,2	831,6
1986	810,5	839,1	335,8	603,3	710,5	1.649,50	575,8	294,6	178,1	444,5	247,8	870,4
1987	818,5	847,8	334,3	617,5	714,4	1.666,20	586,9	308,7	179,0	468,5	248,0	895,6
1988	820,6	855,4	332,1	622,4	721,6	1.670,60	578,2	311,3	175,9	475,9	237,9	889,6
1989	824,0	860,6	329,7	623,1	731,8	1.684,60	566,4	319,0	163,8	487,7	233,8	885,3
1990	832,8	868,3	323,9	631,9	745,4	1.701,10	563,1	319,9	145,4	500,7	236,7	882,9
1991	840,9	878,0	325,3	636,7	756,9	1.718,80	573,3	340,6	150,2	519,5	244,2	913,8
1992	848,5	885,9	325,3	641,9	767,3	1.734,40	573,3	343,4	146,3	529,6	240,8	916,7
1993	854,0	891,9	319,4	641,2	785,3	1.745,90	564,5	349,0	138,6	534,7	240,3	913,6
1994	858,5	900,8	319,4	641,7	798,1	1.759,30	559,1	365,3	135,6	544,5	244,3	924,4
1995	865,7	910,2	315,8	644,0	816,0	1.775,80	560,2	375,5	132,8	550,1	252,7	935,6
1996	864,6	912,2	304,4	646,0	826,4	1.776,80	558,1	375,2	123,6	548,7	260,9	933,3
1997	862,5	914,4	295,9	648,9	832,1	1.777,00	559,7	377,8	117,2	552,6	267,7	937,6
1998	865,7	918,5	281,1	656,5	846,7	1.784,20	569,5	378,7	114,7	563,4	270,2	948,2
1999	867,7	920,4	268,3	662,8	857,0	1.788,10	571,3	391,6	117,5	574,4	270,9	962,8
2000	866,3	921,8	255,8	662,5	869,8	1.788,00	571,4	382,3	112,8	568,8	272,0	953,6
2001	868,3	922,4	242,4	666,3	882,0	1.790,80	569,0	386,9	97,0	572,1	286,9	955,9
2002	870,6	924,2	233,9	665,4	895,5	1.794,80	572,9	396,0	94,6	569,7	304,5	968,8
2003	867,3	924,7	220,6	664,6	906,9	1.792,00	571,2	409,5	89,4	575,0	316,2	980,7

FUENTE: Encuesta de Población en Relación con la Actividad (Eustat).

**Cuadro nº 19**  
**POBLACIÓN OCUPADA**

*Miles de personas*

	POR SEXO		POR EDAD			POR SECTORES				POR SITUACIÓN PROFESIONAL		TOTAL
	Hombres	Mujeres	16-24	25-44	45 y +	Primario	Industr.	Constr.	Servic.	Asalar.	No asal.	
1985	472,8	183,6	75,3	354,7	226,4	33,1	268,1	37,4	317,9	497,8	158,6	656,4
1986	482,6	204,9	87,0	371,9	228,6	30,5	262,7	43,2	351,2	519,7	167,7	687,5
1987	489,4	212,0	90,5	386,0	224,8	31,0	249,3	50,4	370,7	526,3	175,1	701,4
1988	482,5	215,3	90,9	389,7	217,3	29,8	245,6	52,7	369,9	529,6	168,3	697,9
1989	495,0	223,9	88,8	408,2	221,9	24,1	260,3	56,5	378,0	561,0	157,9	718,9
1990	503,6	236,2	88,2	425,8	225,8	23,8	258,6	57,0	400,4	584,0	155,8	739,8
1991	510,7	245,2	87,2	437,9	230,8	25,8	247,2	63,4	419,5	595,2	160,6	755,9
1992	495,8	238,3	77,3	432,8	224,0	22,9	241,0	59,4	410,9	583,9	150,3	734,1
1993	462,1	229,0	62,6	410,4	218,1	20,4	214,7	58,6	397,4	548,4	142,8	691,1
1994	456,1	237,4	63,1	411,2	219,2	23,4	197,6	64,8	407,6	537,8	155,7	693,5
1995	461,4	251,2	66,9	417,3	228,6	24,2	202,8	60,7	425,0	545,2	167,5	712,7
1996	467,3	256,8	64,7	425,6	233,9	24,7	208,0	59,6	431,8	551,7	172,5	724,2
1997	475,9	263,5	65,2	433,6	240,6	25,8	213,1	60,6	439,9	565,3	174,0	739,4
1998	501,3	278,6	72,5	460,8	246,6	19,6	235,0	63,5	461,8	615,6	164,1	779,8
1999	510,6	302,9	79,2	481,7	252,5	18,9	239,8	67,8	487,0	649,7	163,7	813,4
2000	517,0	306,3	79,5	489,7	254,1	18,8	242,5	70,4	491,6	662,3	161,0	823,3
2001	526,3	323,2	72,3	508,4	268,8	14,6	257,4	75,0	502,4	683,2	166,2	849,4
2002	540,3	347,9	76,1	520,8	291,4	15,7	252,2	81,7	538,6	712,3	176,0	888,3
2003	534,0	362,3	69,6	521,8	304,9	18,6	247,2	85,3	545,2	715,5	180,7	896,2

FUENTE: Encuesta de Población en Relación con la Actividad (Eustat).

**Cuadro nº 20**  
**POBLACIÓN PARADA**

*Miles de personas*

	POR SEXO		POR EDAD			POR SECTORES					POR SITUACIÓN PROFESIONAL			TOTAL
	Hombres	Mujeres	16-24	25-44	45 y +	Primario	Industria	Construc.	Servicios	Buscan 1º Empleo	Asalar.	No Asalar.	Buscan 1º Empleo	
1985	92,7	82,5	91,1	68,4	15,8	2,1	31,4	12,5	44,7	84,6	83,4	7,3	84,6	175,2
1986	93,2	89,7	91,0	72,6	19,2	2,5	34,0	11,7	54,1	80,6	95,8	6,5	80,6	182,9
1987	97,5	96,7	88,5	82,5	23,2	2,6	31,4	10,3	66,5	83,3	104,5	6,4	83,3	194,2
1988	95,7	96,1	84,9	86,3	20,6	1,9	27,9	13,9	69,3	78,7	105,1	7,9	78,8	191,8
1989	71,3	95,1	75,	79,5	12,0	1,6	22,8	10,3	52,6	79,1	81,4	5,9	79,1	166,4
1990	59,5	83,6	57,3	74,9	10,9	1,6	24,2	8,2	50,7	58,4	79,9	4,8	58,4	143,1
1991	62,6	95,3	62,9	81,6	13,4	1,1	27,7	10,7	59,9	58,6	93,9	5,5	58,6	158,0
1992	77,6	105,1	69,0	96,8	16,8	1,4	32,7	14,4	69,5	64,6	112,6	5,4	64,6	182,6
1993	102,5	120,0	76,0	124,3	22,1	2,1	41,7	18,6	87,4	72,6	142,6	7,3	72,6	222,5
1994	103	127,9	72,4	133,3	25,1	2,5	39,9	19,9	103,3	65,2	156,9	8,7	65,2	230,9
1995	98,7	124,2	66,0	132,8	24,1	2,8	35,9	19,7	102,6	61,9	156,4	9,7	61,9	223,0
1996	90,7	118,3	58,9	123,2	27,0	3,4	32,6	18,1	97,0	57,9	141,5	9,7	57,9	209,1
1997	83,9	114,4	52,1	119,1	27,1	2,4	29,2	16,1	95,7	54,8	135,3	8,1	54,8	198,2
1998	68,3	100,1	42,2	102,6	23,6	2,1	28,0	12,4	84,6	41,3	119,5	7,6	41,3	168,4
1999	60,8	88,7	38,2	92,7	18,5	1,6	25,2	10,0	75,5	37,2	106,3	6,0	37,1	149,4
2000	54,4	76,0	33,3	79,1	17,9	1,2	21,3	10,1	63,0	34,7	90,6	5,0	34,7	130,3
2001	42,8	63,7	24,7	63,7	18,1	1,2	18,6	8,0	58,3	20,3	82,4	3,8	20,3	106,5
2002	32,5	48,0	18,5	49,0	13,1	1,3	11,9	6,0	49,7	11,6	66,2	2,8	11,6	80,6
2003	37,2	47,2	19,8	53,3	11,3	0,8	14,4	6,8	49,5	12,9	68,7	2,8	12,9	84,4

FUENTE: Encuesta de Población en Relación con la Actividad (Eustat).

Cuadro nº 21  
**TASA DE ACTIVIDAD Y TASA DE PARO**

%

	TASA DE ACTIVIDAD						TASA DE PARO					
	POR SEXO		POR EDAD			TOTAL	POR SEXO		POR EDAD			TOTAL
	Hombres	Mujeres	16-24	25-44	45 y +		Hombres	Mujeres	16-24	25-44	45 y +	
1985	70,5	32,1	50,1	70,0	34,7	51,0	16,4	31,0	54,8	15,5	6,5	21,1
1986	71,0	35,1	53,0	73,4	34,9	52,8	16,2	30,5	51,1	15,8	7,8	21,0
1987	71,7	36,4	53,6	75,7	34,7	53,5	16,6	31,3	49,4	17,0	9,4	21,7
1988	70,5	36,4	53,0	76,3	33,0	53,1	16,5	30,8	48,3	17,2	8,6	21,6
1989	68,7	37,1	49,7	77,9	32,0	52,6	12,6	29,8	45,8	15,6	5,1	18,8
1990	67,6	36,8	44,9	78,8	31,8	51,9	10,6	26,1	39,4	14,2	4,6	16,2
1991	68,2	38,8	46,1	81,2	32,3	53,2	10,9	28,0	41,9	15,2	5,5	17,3
1992	67,6	38,8	45,0	82,1	31,4	52,9	13,5	30,6	47,2	17,7	7,0	19,9
1993	66,1	39,1	43,4	83,1	30,6	52,3	18,1	34,4	54,8	22,3	9,2	24,4
1994	65,1	40,6	42,4	84,7	30,6	52,6	18,4	35,0	53,4	23,7	10,3	25,0
1995	64,7	41,2	42,1	85,2	31,0	52,7	17,6	33,1	49,7	23,5	9,6	23,8
1996	64,5	41,1	40,6	84,8	31,6	52,5	16,3	31,5	47,7	22,0	10,4	22,4
1997	64,9	41,3	39,6	85,1	32,2	52,8	15,0	30,3	44,4	21,2	10,1	21,1
1998	65,8	41,2	40,8	85,7	31,9	53,1	12,0	26,4	36,8	18,1	8,7	17,8
1999	65,9	42,5	43,8	86,6	31,6	53,8	10,7	22,7	32,6	16,0	6,8	15,5
2000	66,0	41,5	44,1	85,8	31,3	53,3	9,5	19,9	29,5	13,8	6,6	13,7
2001	65,5	41,9	40,0	85,8	32,5	53,4	7,5	16,5	25,5	11,0	6,3	11,1
2002	65,8	42,8	40,4	85,6	34,0	54,0	5,7	12,1	19,5	8,5	4,3	8,3
2003	65,9	44,3	40,5	86,5	34,9	54,7	6,5	11,5	22,2	9,3	3,6	8,6

FUENTE: Encuesta de Población en Relación con la Actividad (Eustat).

**Cuadro nº 22**  
**PRINCIPALES MAGNITUDES DE LA EPA**

Miles de personas

	POBLACIÓN 16 AÑOS Y +			ACTIVOS			OCUPADOS					PARADOS		
	Hombres	Mujeres	Total	Hombres	Mujeres	Total	Primario	Industria	Constr.	Servicios	Total	Hombres	Mujeres	Total
1977	721,6	751,2	1.472,70	570,3	212,9	783,2	53,8	345,6	62,1	290,5	752,3	15,5	15,5	30,9
1978	730,5	759,8	1.490,40	573,7	216,2	789,9	50,2	331,0	58,0	294,4	733,9	30,6	25,4	56,0
1979	735,5	764,4	1.499,90	569,7	224,0	793,6	45,9	310,1	53,3	309,8	719,3	45,4	28,9	74,3
1980	744,6	773,0	1.517,50	571,9	226,0	797,9	48,7	308,9	46,0	295,2	699,1	61,3	37,5	98,8
1981	756,1	786,6	1.542,70	571,6	231,1	802,7	46,0	298,6	41,0	290,2	676,5	78,6	47,7	126,2
1982	764,6	796,2	1.560,80	568,5	237,8	806,3	43,7	283,1	37,6	294,2	659,8	86,4	60,1	146,5
1983	776,2	809,0	1.585,10	577,6	236,9	814,5	41,1	272,4	39,1	301,5	654,7	97,9	61,8	159,8
1984	786,2	820,1	1.606,30	575,9	246,4	822,3	39,7	253,1	42,6	308,2	644,6	109,9	67,8	177,6
1985	794,8	829,6	1.624,40	575,1	241,9	817,0	37,7	236,4	43,3	310,5	629,0	116,2	71,9	188,0
1986	803,3	839,0	1.642,30	573,6	245,2	818,8	31,4	233,0	37,6	326,1	629,0	115,9	74,0	189,8
1987	811,5	848,1	1.659,60	567,0	267,6	834,6	28,4	241,6	41,8	338,2	650,0	100,2	84,4	184,6
1988	820,3	858,0	1.678,30	560,0	296,8	856,8	28,1	236,7	45,8	364,5	675,	87,7	94,1	181,8
1989	829,2	868,2	1.697,40	562,4	299,9	862,3	29,4	233,9	50,1	382,8	696,1	76,3	89,9	166,1
1990	832,5	872,3	1.704,80	572,3	305,2	877,5	27,9	240,1	51,4	394,6	714,0	72,9	90,7	163,6
1991	837,7	878,4	1.716,10	567,7	323,1	890,7	21,0	247,1	53,9	406,0	728,0	64,9	97,9	162,8
1992	845,7	887,3	1.733,00	560,1	334,2	894,3	20,4	239,8	57,3	401,8	719,3	73,9	101,1	175,0
1993	853,2	895,8	1.748,90	568,1	341,4	909,4	24,4	212,6	56,6	403,1	696,6	101,0	111,9	212,9
1994	855,3	898,7	1.750,40	561,1	354,6	915,6	21,9	204,5	55,3	410,6	692,3	105,7	117,7	223,3
1995	854,2	898,6	1.743,80	552,9	356,1	909,0	22,7	204,3	59,5	417,8	704,2	94,6	110,2	204,8
1996	855,4	901,2	1.756,60	547,3	357,2	904,4	18,5	201,1	53,9	444,0	717,3	85,9	101,2	187,1
1997	857,6	905,0	1.762,60	549,9	370,4	920,3	19,0	216,2	57,3	453,1	745,5	76,0	98,8	174,8
1998	859,3	908,0	1.767,40	554,1	370,8	924,9	18,5	219,2	65,2	465,2	768,1	64,0	92,9	156,9
1999	861,0	910,9	1.771,80	562,9	378,4	941,3	16,7	237,2	77,8	478,9	810,6	50,8	79,9	130,7
2000	863,7	914,6	1.778,30	571,5	387,0	958,6	13,3	244,0	75,1	509,8	842,2	43,1	73,4	116,4
2001	866,0	918,2	1.784,20	571,6	394,9	966,5	15,2	246,8	79,0	531,4	872,3	35,5	58,7	94,1
2002	866,5	920,4	1.786,90	573,9	404,6	978,4	17,5	251,4	84,5	532,8	886,1	34,8	57,5	92,2
2003	866,1	921,6	1.787,70	579,9	417,7	997,6	13,1	253,5	87,7	551,7	905,9	39,4	52,3	91,7

FUENTE: Encuesta de Población Activa (INE).

Cuadro nº 23  
EXPEDIENTES DE REGULACIÓN DE EMPLEO

	Nº Expedientes	Trabajadores afectados	Reducción de jornada	Suspensión temporal	Extinción
1987	2.100	108.027	9.979	70.807	27.241
1988	1.898	77.146	9.473	55.079	12.594
1989	1.531	62.251	6.708	40.261	15.282
1990	1.824	62.684	8.571	48.564	5.549
1991	2.311	63.118	7.267	59.383	5.814
1992	2.622	69.316	3.172	54.987	11.157
1993	4.042	86.166	3.539	68.297	14.330
1994	2.060	43.568	777	34.852	7.939
1995	588	20.599	2.852	12.407	5.340
1996	419	11.832	30	7.712	4.090
1997	392	17.482	3.424	11.157	2.901
1998	195	7.846	2.172	3.052	2.622
1999	203	7.043	2.129	3.441	1.473
2000	179	6.278	1.064	3.442	1.772
2001	226	5.792	32	4.252	1.508
2002	211	5.650	21	3.331	2.298
2003	292	12.035	155	8.624	3.256

FUENTE: Dpto. de Justicia, Trabajo y Seguridad Social.



Cuadro nº 24  
**CONFLICTIVIDAD LABORAL Y CONVENIOS COLECTIVOS**

	CONFLICTIVIDAD LABORAL			CONVENIOS COLECTIVOS		
	Número de huelgas	Jornadas no trabajadas	Trabajadores afectados	Número de convenios	Trabajadores afectados	Incremento salarial
1993	210	160.495	71.500	383	296.225	5,98
1994	181	77.557	21.392	327	268.100	4,43
1995	177	187.644	52.206	364	311.215	4,48
1996	174	54.708	27.837	384	288.005	4,44
1997	132	272.100	91.834	405	291.987	3,33
1998	107	26.540	13.321	411	295.760	2,41
1999	160	661.690	663.628	402	313.348	2,46
2000	169	185.840	43.710	423	316.526	3,85
2001	192	296.056	94.373	439	359.459	4,46
2002	191	658.828	604.218	414	322.880	3,94
2003	221	339.866	74.794	400	260.786	4,39

FUENTE: Dpto. de Justicia, Trabajo y Seguridad Social.

**Cuadro nº 25**  
**INDICE DE PRECIOS DE CONSUMO**

	INDICE DE PRECIOS DE CONSUMO. BASE 1992												
	GENERAL	Alimentos y bebidas no alco.	Bebidas alco. y tabaco	Vestido y calzado	Vivienda	Menaje	Medicina	Transporte	Comunic.	Ocio y Cultura	Enseñanza	Hoteles, Cafés y Rest.	Otros
1993	104,8	101,1	108,7	103,1	107,8	104,5	103,6	107,1	106,2	104,8	110,0	106,5	107,4
1994	109,9	107,3	117,2	105,5	113,5	106,9	106,8	113,2	114,2	109,1	119,6	111,6	111,8
1995	115,4	112,0	130,6	108,9	120,5	111,1	111,1	118,9	124,7	113,1	128,6	119,0	115,8
1996	119,9	116,4	141,3	112,3	124,5	116,8	116,0	124,3	124,6	117,4	135,5	122,7	118,9
1997	122,6	116,7	155,5	115,1	127,7	119,4	118,3	127,1	124,5	121,2	142,4	126,3	122,8
1998	125,4	118,5	163,9	117,5	129,7	122,3	122,7	127,0	128,0	124,8	150,8	131,7	127,0
1999	128,9	120,2	175,0	120,0	132,2	125,3	124,9	129,4	130,6	127,0	158,2	139,3	133,9
2000	133,4	122,5	182,7	122,7	135,4	129,8	127,7	137,6	123,5	131,0	167,0	146,3	141,2
2001	138,6	129,2	188,1	126,2	141,2	135,4	130,5	139,0	122,7	135,9	174,9	153,8	149,0

FUENTE: INE.

**Cuadro nº 25 (base 2001)**  
**INDICE DE PRECIOS DE CONSUMO**

	INDICE DE PRECIOS DE CONSUMO. BASE 2001												
	GENERAL	Alimentos y bebidas no alco.	Bebidas alco. y tabaco	Vestido y calzado	Vivienda	Menaje	Medicina	Transporte	Comunic.	Ocio y Cultura	Enseñanza	Hoteles, Cafés y Rest.	Otros
2002	103,7	104,3	105,2	105,1	103,0	102,1	103,4	102,3	97,1	102,6	103,9	105,2	105,1
2003	106,6	108,6	108,4	108,3	106,0	103,8	105,3	104,4	94,6	102,6	108,8	109,0	108,4

FUENTE: INE.

Cuadro nº 26  
INDICES DE PRECIOS INDUSTRIALES

	INDICE DE PRECIOS INDUSTRIALES. BASE 2000						
	TOTAL	Bienes de consumo			Bienes de equipo	Bienes intermedios	Energía
		Total	Duradero	No Duradero			
1995	91,4	89,4	93,2	87,7	90,1	96,5	77,6
1996	92,6	93,0	94,4	92,4	92,9	95,6	81,1
1997	93,6	95,0	96,4	94,4	94,3	96,0	82,9
1998	93,6	96,9	97,9	96,4	96,1	97,2	75,6
1999	94,3	97,9	98,7	97,6	98,5	95,4	80,7
2000	100,0	100,0	100,0	100,0	100,0	100,0	100,0
2001	100,7	104,1	102,0	105,1	101,0	100,8	94,8
2002	101,0	106,4	103,0	107,9	101,7	101,7	91,0
2003	102,9	108,0	103,4	110,8	105,1	103,6	90,9

FUENTE: Eustat.

Cuadro nº 27  
**COMERCIO EXTERIOR TOTAL**

Millones de euros

	EXPORTACIONES		IMPORTACIONES		SALDO	
	Totales	No energéticas	Totales	No energéticas	Total	No energético
1979	1.015,2	973,2	1.084,9	599,4	-69,7	373,8
1980	1.261,7	1.204,2	1.602,0	729,4	-340,3	474,8
1981	1.470,7	1.398,1	1.822,1	812,1	-351,4	586,0
1982	1.892,5	1.572,8	2.242,0	998,3	-349,5	574,4
1983	2.344,8	1.853,9	2.627,1	1.119,6	-282,3	734,3
1984	3.147,5	2.493,9	2.993,4	1.301,8	154,1	1.192,0
1985	3.545,1	2.779,8	3.639,9	1.574,6	-94,8	1.205,2
1986	2.718,3	2.297,2	2.607,9	1.814,4	110,4	482,8
1987	2.622,9	2.238,3	2.945,6	2.025,1	-322,7	213,1
1988	3.231,8	2.825,5	3.254,4	2.470,4	-22,7	355,1
1989	3.555,8	3.033,4	4.012,3	2.922,7	-456,5	110,8
1990	3.682,7	3.285,0	3.969,6	2.961,4	-286,8	323,6
1991	3.926,1	3.459,3	3.941,9	3.001,2	-15,8	458,1
1992	3.956,4	3.644,7	4.170,2	3.125,5	-212,0	519,2
1993	4.320,4	3.973,7	4.249,1	2.966,7	71,3	1.006,9
1994	5.629,0	5.276,5	4.918,4	3.941,7	710,6	1.334,8
1995	6.272,6	5.982,0	5.775,6	5.024,8	496,9	939,2
1996	7.151,5	6.807,4	5.813,0	4.882,6	1.338,5	1.924,7
1997	9.421,1	9.016,5	6.416,0	5.478,1	3.005,0	3.538,3
1998	9.888,7	9.499,2	6.937,4	6.121,6	2.951,3	3.377,6
1999	10.089,7	9.690,4	7.532,6	6.522,1	2.557,0	3.168,3
2000	11.870,9	11.188,1	10.324,0	7.890,4	1.546,9	3.297,7
2001	11.603,1	10.981,5	10.017,2	8.008,5	1.585,9	2.973,0
2002	11.637,5	11.195,8	10.171,1	8.102,8	1.466,4	3.093,0
2003(A)	11.752,8	11.175,1	10.452,6	8.276,6	1.300,2	2.898,4

(A) Avance

FUENTE: Dirección de Economía y Planificación y Eustat, a partir de datos del Dpto. de Aduanas e II.EE.

Cuadro nº 28  
**EXPORTACIONES NO ENERGETICAS POR GRUPOS ARANCELARIOS**

*Millones de euros*

	Total	Agrícola	Química	Papel	Caucho y Plásticos	Metálicas	Bienes de Equipo	Otras
1988	2.825,5	148,7	99,1	94,1	362,0	972,8	939,6	210,3
1989	3.033,4	127,5	108,1	101,6	379,4	1.052,6	1.058,7	205,5
1990	3.285,0	132,2	103,4	99,0	411,5	1.057,4	1.257,4	224,1
1991	3.459,3	118,1	100,2	108,6	417,7	1.133,3	1.329,7	251,7
1992	3.644,7	100,5	131,8	140,5	484,2	1.030,2	1.497,7	259,7
1993	3.977,6	121,4	146,8	125,5	454,0	1.273,8	1.502,5	353,6
1994	5.283,4	189,5	171,2	166,3	580,6	1.604,5	2.150,7	420,7
1995	5.992,9	229,3	191,5	213,7	652,9	1.913,3	2.302,3	483,9
1996	6.812,2	252,3	195,1	223,2	741,2	1.932,0	2.903,6	564,9
1997	9.018,1	351,6	219,4	253,1	794,9	2.192,3	4.545,0	661,8
1998	9.500,5	365,5	259,5	264,0	810,5	2.192,9	4.857,4	750,7
1999	9.707,2	376,4	269,8	268,1	740,1	2.130,1	5.244,3	750,7
2000	11.188,1	416,3	339,7	367,7	800,7	2.807,3	5.713,4	743,0
2001	10.981,5	464,1	305,2	406,0	792,3	2.737,7	5.447,1	829,0
2002	11.195,8	461,0	335,5	413,2	769,0	2.764,4	5.551,1	901,8
2003(A)	11.175,1	4.775,5	328,8	406,9	765,6	2.759,6	5.554,2	882,5

(A) Avance

FUENTE: Dirección de Economía y Planificación y Eustat, a partir de datos del Dpto. de Aduanas e II.EE.

Cuadro nº 29  
**IMPORTACIONES NO ENERGETICAS POR GRUPOS ARANCELARIOS**

*Millones de euros*

	Total	Agrícola	Química	Papel	Caucho y Plásticos	Metálicas	Bienes de Equipo	Otras
1988	2.470,4	304,5	171,9	115,8	237,9	771,8	611,6	256,9
1989	2.922,7	370,2	186,9	122,4	265,0	898,3	784,1	295,7
1990	2.961,4	402,2	186,3	123,8	275,9	827,1	803,3	342,7
1991	3.001,2	438,1	169,8	122,2	245,2	772,5	880,5	373,0
1992	3.125,5	469,0	177,0	129,9	310,9	754,8	882,3	413,5
1993	2.966,7	479,2	197,8	145,1	205,3	773,2	793,5	372,5
1994	3.941,7	541,9	285,0	206,4	283,7	1.051,5	1.114,7	459,1
1995	5.042,8	660,8	329,3	338,0	394,2	1.500,4	1.326,8	493,2
1996	4.882,6	635,4	299,3	225,4	389,2	1.280,5	1.454,6	598,3
1997	5.478,1	614,9	311,9	275,9	435,2	1.537,5	1.684,6	618,3
1998	6.121,6	644,2	316,4	263,9	474,2	1.743,4	2.008,0	671,6
1999	6.522,1	610,4	287,5	224,2	463,0	1.665,3	2.578,1	693,6
2000	7.890,4	701,7	359,1	285,2	509,5	2.164,3	3.047,1	823,4
2001	8.008,5	726,7	378,4	258,4	485,7	2.248,7	2.896,0	1.014,7
2002	8.102,8	912,9	371,7	298,2	518,5	2.180,9	2.919,6	900,9
2003(A)	8.276,7	914,0	403,9	279,4	544,4	2.399,4	2.792,8	942,8

(A) Avance

FUENTE: Dirección de Economía y Planificación y Eustat, a partir de datos del Dpto. de Aduanas e II.EE.

Cuadro nº 30  
**EXPORTACIONES NO ENERGÉTICAS POR ÁREAS ECONÓMICAS O PAÍSES**

Millones de euros

	OCDE									NO OCDE		
	TOTAL OCDE	UNION EUROPEA 15						RESTO OCDE		Ex URSS	AMER.	Resto
	TOTAL	Total UE15	Francia	Alemania	Reino Unido	Italia	Resto UE15	EE.UU.	Resto	Eur. Este	Latina	Mundo
1994	4.167,5	3.246,9	977,3	746,3	400,1	360,0	763,2	330,2	590,4	90,2	379,9	645,7
1995	4.761,8	4.008,5	1.172,6	912,6	474,9	504,0	944,2	352,9	400,5	82,4	400,0	748,7
1996	5.275,3	4.434,1	1.277,4	987,5	537,9	534,2	1.097,0	389,3	451,9	124,6	437,1	975,1
1997	7.175,0	5.896,6	1.478,3	1.426,4	728,0	657,3	1.606,6	503,9	774,5	227,3	591,7	1.024,1
1998	7.734,1	6.181,5	1.653,1	1.559,2	721,6	703,5	1.544,1	484,1	1.068,5	276,4	762,7	727,2
1999	8.070,1	6.756,3	1.851,2	1.583,0	695,7	799,1	1.827,3	434,4	879,4	264,6	755,3	617,2
2000	9.395,5	7.510,8	2.130,7	1.824,9	749,5	871,9	1.933,8	615,1	1.269,6	377,1	774,5	641,1
2001	9.073,2	7.501,7	2.253,6	1.670,5	812,1	878,8	1.886,7	588,2	983,3	437,1	876,7	594,5
2002	9.310,2	7.691,6	2.315,9	1.714,8	892,2	874,9	1.894,0	565,4	1.053,5	455,0	637,0	793,3
2003(A)	9.427,9	7.853,2	2.325,0	1.744,1	867,0	928,6	1.988,5	643,9	930,8	811,3	498,7	437,3

(A) Avance

CEI: Comunidad de Estados Independientes y Europa Central y Oriental.

PVD: Países en vías de desarrollo (Latinoamérica y PARI).

FUENTE: Dirección de Economía y Planificación y Eustat, a partir de datos del Dpto. de Aduanas e II.EE.

Cuadro nº 31  
**IMPORTACIONES NO ENERGÉTICAS POR ÁREAS ECONÓMICAS O PAÍSES**

Millones de euros

	OCDE									NO OCDE		
	TOTAL OCDE	UNION EUROPEA 15						RESTO OCDE		Ex URSS	AMER.	Resto
	TOTAL	Total UE15	Francia	Alemania	Reino Unido	Italia	Resto UE15	EE.UU.	Resto	Eur. Este	Latina	Mundo
1994	3.398,6	3.000,2	817,7	548,9	570,7	346,5	716,4	130,0	244,5	132,5	116,0	293,7
1995	4.273,5	3.670,9	946,7	647,6	638,9	412,2	1.025,6	220,7	381,9	230,0	155,2	384,1
1996	4.114,4	3.590,7	907,2	721,8	602,3	457,5	902,0	199,1	331,8	183,0	183,8	401,4
1997	4.644,0	4.109,9	1.077,2	762,1	722,7	553,6	994,3	181,5	352,6	242,1	141,0	451,1
1998	5.156,7	4.510,1	1.092,3	896,2	815,1	611,5	1.095,0	214,3	432,3	304,8	161,3	498,9
1999	5.515,7	4.837,0	1.148,1	1.202,6	735,9	663,3	1.087,1	217,2	461,5	266,1	219,3	521,0
2000	6.535,0	5.733,9	1.364,0	1.466,7	858,5	776,9	1.267,8	261,5	539,5	344,7	287,4	723,3
2001	6.765,0	5.698,3	1.390,5	1.312,9	795,0	893,6	1.306,8	357,2	709,5	416,5	254,2	556,2
2002	6.832,6	5.992,1	1.436,6	1.490,7	906,5	851,1	1.307,2	280,2	560,3	364,1	269,5	627,4
2003(A)	6.845,7	5.972,2	1.388,6	1.422,6	945,3	836,8	1.377,9	283,3	590,2	421,9	305,1	694,1

(A) Avance

CEI: Comunidad de Estados Independientes y Europa Central y Oriental.

PVD: Países en vías de desarrollo (Latinoamérica y PARI).

FUENTE: Dirección de Economía y Planificación y Eustat, a partir de datos del Dpto. de Aduanas e II.EE.