

EUSKO JAURLARITZA



GOBIERNO VASCO

OGASUN ETA HERRI
ADMINISTRAZIO SAILA

DEPARTAMENTO DE HACIENDA
Y ADMINISTRACIÓN PÚBLICA

ECONOMÍA VASCA 2002

INFORME ANUAL

VITORIA-GASTEIZ, FEBRERO 2004

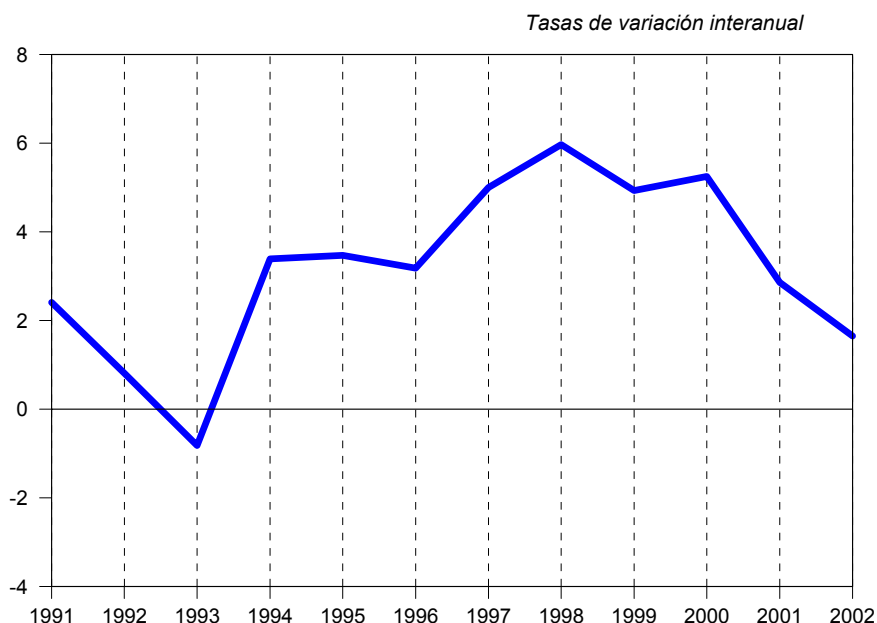
ÍNDICE

SINTESIS DE LA ECONOMIA VASCA	3
CONTEXTO DE LA ECONOMÍA VASCA	9
Evolución de la economía mundial	10
Análisis por países	12
Economía española	16
SECTORES PRODUCTIVOS	21
Introducción	22
Agropesquero	23
Industria	24
Construcción	27
Servicios	29
DEMANDA	31
Introducción	32
Consumo final interior	33
Formación bruta de capital	35
Saldo exterior y competitividad	36
MERCADO DE TRABAJO	48
PRECIOS, COSTES Y SALARIOS	58
Precios	60
Costes y salarios	64
ANEXO ESTADISTICO	66

SÍNTESIS DE LA ECONOMÍA VASCA

La economía vasca vivió entre los años 1997 y 2000 un periodo de fuertes crecimientos de su PIB real, con una tasa media del orden del 5,3%. Posteriormente, en el año 2001 inició una senda de desaceleración que tuvo continuidad en 2002, ejercicio en el que tan solo incrementó su producto en un 1,7%.

Gráfico nº 1
PIB del País Vasco
Precios constantes de 1995



Fuente: Elaboración de la Dirección de Economía y Planificación según datos de Eustat.

Esta pérdida de dinamismo no fue algo exclusivo de la economía vasca, sino que, más bien al contrario, se trató de un proceso común a la mayoría de las economías más desarrolladas de su entorno, siendo la excepción más notable la economía estadounidense. Con todo, la economía vasca se situó, un ejercicio más, por encima de la tasa de crecimiento medio de los países europeos, gracias a lo cual se afianzó en su posición en términos de convergencia real y supera ya ampliamente el valor 100 de la media europea.

Concretamente, al margen de la economía norteamericana, que pasó de crecer un 0,5% en 2001 a un 2,2% en 2002, el resto de las economías principales, tanto europeas como la japonesa, obtuvieron incrementos inferiores a los del año precedente, no consiguiendo en ningún caso superar la tasa del 2% y situándose algunas de ellas en valores próximos a cero e, incluso, negativos.

Cuadro nº 1
PIB real (*)

Tasas de variación interanual

	1998	1999	2000(a)	2001(a)	2002(a)
País Vasco	6,0	4,9	5,3	2,9	1,7
EE.UU.	4,2	4,5	3,7	0,5	2,2
Japón	-1,2	0,2	2,8	0,4	-0,3
UE	2,9	2,9	3,6	1,7	1,0
- España	4,3	4,2	4,2	2,8	2,0
- Reino Unido	3,1	2,8	3,8	2,1	1,7
- Alemania	1,7	1,9	3,1	1,0	0,2
- Francia	3,6	3,2	4,2	2,1	1,2
- Italia	1,7	1,7	3,3	1,7	0,4

(*) Datos corregidos de estacionalidad y efecto calendario, excepto para el País Vasco.

(a) Avance.

Fuente: Elaboración de la Dirección de Economía y Planificación según datos del Eustat y la OCDE.

El moderado aumento del PIB de Euskadi permitió un crecimiento de la ocupación del 1,5%, es decir, 13.500 ocupados más de media que los del año 2001, de tal modo que la productividad aparente del factor trabajo apenas aumentó un par de décimas, continuando, así, con el periodo de ganancias casi nulas que se inició el año anterior. Por su parte, la tasa de paro media anual se estimó en un 8,3%, cifra sensiblemente inferior a la del año precedente, si bien hay que recordar que los cambios metodológicos implantados a la hora de clasificar a una persona como parada impiden una comparación entre datos homogéneos.

En el apartado de precios, los resultados fueron divergentes, aunque dentro de una tónica de relativa estabilidad, ya que si bien el deflactor del PIB se aceleró hasta el 2,9%, los precios de consumo medidos por el IPC se moderaron dos décimas hasta situarse en el 3,7% como media del año. Dentro del deflactor del PIB, el deflactor de la demanda interior volvió a moderar su ritmo de aumento y se situó en el 2,8%, cuatro décimas menos que en 2001. Similar evolución mostró el deflactor del consumo privado, que pasó del 3,4% de 2001 al 3,1% de 2002.

Cuadro nº 2
Datos básicos de la económica del País Vasco

Tasas de variación interanual

	1998	1999	2000	2001	2002
PIB real a pm	6,0	4,9	5,3	2,9	1,7
Ocupados	5,4	4,5	3,8	2,9	1,5
Productividad aparente del factor trabajo	0,6	0,4	1,4	0,0	0,2
PIB nominal a pm	9,2	8,2	8,1	5,7	4,6
Deflactor del PIB	3,1	3,1	2,7	2,8	2,9
Deflactor de la demanda interior	2,1	3,2	3,7	3,2	2,8
Deflactor del consumo privado	2,2	2,9	4,2	3,4	3,1
IPC (sobre medias anuales)	2,3	2,8	3,5	3,9	3,7
Incremento salarial	2,4	2,5	3,9	4,5	3,9
Tasa de paro (*):	17,8	15,5	13,7	11,1	8,3

(*) Este dato es el resultado de aplicar el Reglamento CE 1897/2000, que supone algunas diferencias a la hora de clasificar a una persona como parado. Por tanto, el dato de 2002 no es estrictamente comparable a los anteriores.

Fuente: Elaboración de la Dirección de Economía y Planificación según datos del Eustat, INE y Consejo de Relaciones Laborales.

El comportamiento del PIB vasco, desde el lado de la demanda, volvió a mostrar una desaceleración importante en el aumento de la demanda interior, más acentuada que la del año precedente, y pasó de crecer el 3,7% en 2001 a tan solo un 2,0% en 2002. Las razones de esta pérdida de ritmo hay que buscarlas en los menores incrementos registrados tanto en el consumo final interior como, sobre todo, en la formación bruta de capital, que moderó en tres puntos porcentuales su tasa de crecimiento, hasta quedarse en un 2,4%. Por su parte, el saldo exterior volvió a registrar una aportación negativa al incremento del PIB, aunque inferior a la del año precedente. Concretamente, mientras que en 2001 restó ocho décimas al crecimiento del PIB, en 2002 dicha aportación negativa se limitó a cuatro décimas, dado que las exportaciones se aceleraron suavemente mientras que las importaciones moderaron su ritmo de avance en medio punto.

Por el lado de la oferta, todos los sectores productivos redujeron sus ritmos de avance con respecto al año anterior, aunque llama la atención, por su intensidad, la evolución del sector agropesquero, que pasó de un crecimiento del 9,2% en 2001 a una

caída del -4% en 2002. También es reseñable la moderación registrada en el sector de la construcción, si bien este mantuvo todavía un importante ritmo de avance, y en la industria, muy lejos ya de los importantes ritmos de crecimiento del periodo 1997-2000. Por último, los servicios continuaron con su trayectoria de desaceleración, pero dentro de una línea de evolución más estable.

Cuadro nº 3
Cuadro macroeconómico vasco

Tasas de variación interanual

	1998	1999	2000	2001	2002(a)
Consumo final interior	3,9	4,2	2,7	3,0	1,9
Gasto en consumo de los hogares	4,3	4,4	3,3	2,8	1,6
Gasto en consumo de las AAPP	2,5	3,7	0,1	4,1	3,2
Formación bruta de capital	12,5	7,1	10,1	5,4	2,4
Demanda interior	6,0	4,9	4,6	3,7	2,0
Aportación saldo exterior (*)	0,0	0,0	0,6	-0,8	-0,4
Exportaciones de bienes y servicios	10,8	6,5	8,8	1,1	1,2
Importaciones de bienes y servicios	10,7	6,5	7,8	2,3	1,8
PIB real pm	6,0	4,9	5,3	2,9	1,7
Agropesquero	7,6	2,8	-21,2	9,2	-4,0
Industria	8,7	6,6	8,4	1,9	0,3
Construcción	4,8	5,5	7,7	8,8	4,7
Servicios	4,1	3,7	3,5	2,8	2,3
SIFMI	2,4	0,2	1,8	4,9	1,1
VAB a precios básicos	5,8	4,9	5,0	2,9	1,7
Impuestos netos sobre los productos	8,1	4,9	7,9	2,1	0,8

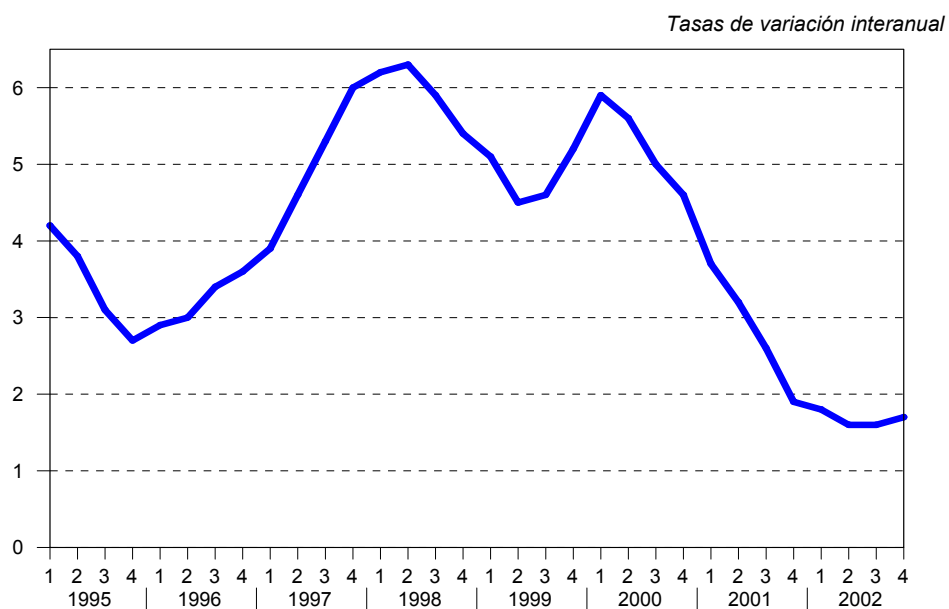
(a) Avance

(*) Puntos porcentuales de aportación al incremento del PIB.

Fuente: Eustat.

A largo del año 2002, el PIB vasco prosiguió durante los dos primeros trimestres la desaceleración ya registrada en 2001, para iniciar a partir del tercer trimestre una suave recuperación. Así, en el primer trimestre marcó un avance del 1,8%, para moderarse en los dos siguientes hasta el 1,6% y terminar el año con una cifra ligeramente superior a esta.

Gráfico nº 2
PIB de Euskadi
Evolución trimestral



Fuente: Elaboración de la Dirección de Economía y Planificación.

CONTEXTO DE LA ECONOMÍA VASCA

EVOLUCIÓN DE LA ECONOMÍA MUNDIAL

Tras experimentar una notable pérdida de dinamismo el año anterior, la economía mundial se recuperó parcialmente durante el año 2002. El crecimiento del PIB real mundial se cifró en el 3,0% frente al 2,4% de aumento registrado el año anterior. No obstante dicho repunte puede considerarse moderado y, en todo caso, inferior a las previsiones que se habían realizado. La evolución económica, además, fue desigual en las principales áreas. Así, mientras que la economía estadounidense intensificó su recuperación, pasando del 0,5% al 2,2% de crecimiento, en la zona euro el avance fue claramente inferior, desacelerándose su economía desde el 1,6% del año anterior al 0,9% de 2002. Por su parte, la economía japonesa pasó de crecer un 0,4% el año anterior a registrar un crecimiento negativo del -0,3% en el 2002. El clima de elevada incertidumbre geopolítica en el que estuvo inmersa la actividad mundial se intensificó en la segunda mitad del año ante la inminencia del conflicto bélico en Irak, dejándose sentir en las cotizaciones de los mercados financieros, del petróleo y en los mercados de divisas, donde el dólar perdió peso frente a otras monedas.

En general, las tasas de inflación se mantuvieron en niveles reducidos, a pesar de la evolución al alza de los precios del petróleo, debido en parte a la moderación en el crecimiento del ritmo de actividad y al mantenimiento, en la mayoría de las áreas, del PIB por debajo de su potencial.

Es de reseñar el comportamiento que tuvo el comercio mundial en 2002, puesto que tras el casi nulo crecimiento que registró durante el año anterior, a lo largo del año 2002 repuntó hasta alcanzar un aumento del 3,2%, cifra que supera ligeramente el crecimiento de la economía mundial.

Como se ha comentado anteriormente, el clima de incertidumbre geopolítica imperante durante todo el año contribuyó a la alta volatilidad de las cotizaciones en los mercados financieros. Unido a esto, los escándalos financieros protagonizados por grandes empresas de Estados Unidos también sacudieron a los mercados bursátiles. Como consecuencia de todo ello, los mercados de renta variable continuaron registrando fuertes pérdidas.

Cuadro nº 4
Principales Variables Económicas

	Crecimiento PIB real		Inflación		Tasa de paro	
	2001	2002	2001	2002	2001	2002
Total mundial	2,4	3,0	---	---	---	---
OCDE	0,8	1,9	2,3	1,6	6,5	7,0
EE UU	0,5	2,2	2,8	1,6	4,8	5,8
Japón	0,4	-0,3	-0,6	-0,9	5,1	5,4
UE	1,7	1,0	2,2	2,1	7,4	7,7
Alemania	1,0	0,2	2,0	1,4	9,4	9,8
Francia	2,1	1,2	1,7	1,9	8,7	9,0
Reino Unido	2,1	1,7	1,2	1,3	3,2	3,1
Italia	1,7	0,4	2,8	2,5	9,5	9,0
España	2,8	2,0	3,6	3,5	10,5	11,4
Países en desarrollo	4,1	4,6	5,8	5,3	---	---
África	3,7	3,1	12,9	9,3	---	---
Asia	5,8	6,4	2,7	2,0	---	---
América Central y del Sur	0,7	-0,1	6,4	8,7	---	---
Países en transición	5,1	4,2	16,2	11,1	---	---

Fuente: OCDE, FMI, EUROSTAT.

Ante la ausencia de riesgos inflacionistas y la desaceleración de la actividad, las autoridades monetarias redujeron los tipos de interés. Por un lado, en noviembre de 2002 la Reserva Federal estadounidense recortó en 50 puntos básicos el precio del dinero, dejándolo en el 1,25%; por otro, el BCE redujo en diciembre en la misma cuantía su tipo de interés, situándolo en el 2,75%.

En lo que a los mercados de divisas se refiere, estos se caracterizaron a lo largo del año por la considerable depreciación del dólar, que fue más fuerte frente al euro que frente al yen.

ANÁLISIS POR PAÍSES

La economía estadounidense, con un crecimiento del 2,2% en 2002, logró recuperarse de la caída de ritmo registrada el año anterior, en el que su PIB creció tan sólo un 0,5%. Dicha recuperación fue inferior a la prevista y mostró, además, un perfil irregular a lo largo del año, creciendo el producto hasta el tercer trimestre para desacelerarse en el último. Los efectos de los ataques terroristas del 11 de septiembre se hicieron patentes a comienzos de año, provocando una disminución de la confianza de consumidores e inversores. El crecimiento se sustentó en el dinamismo del consumo privado, mientras que la formación bruta de capital fijo tuvo un crecimiento negativo, aunque menor al del año precedente. El sector exterior aumentó su aportación negativa al crecimiento del producto al caer las exportaciones ante la debilidad de la actividad económica mundial y a pesar de la depreciación del dólar.

A pesar del aumento del precio del petróleo, las presiones inflacionistas estuvieron contenidas, creciendo los precios de consumo un 1,6% de media anual frente al aumento del 2,8% medio que experimentaron durante el año anterior. Por otro lado, la tasa de paro repuntó un punto porcentual respecto al año anterior, para situarse en el conjunto de 2002 en el 5,8%. Cabe señalarse también que la productividad continuó su evolución creciente. Finalmente, la Reserva Federal, ante los evidentes signos de desaceleración de la actividad, redujo medio punto el tipo de interés en noviembre, del 1,75% al 1,25%.

Al contrario que la economía norteamericana, la economía japonesa acentuó en 2002 la tónica de estancamiento en que estuvo inmersa el año anterior. Su PIB real registró un crecimiento interanual negativo del -0,3% frente al 0,4% del año anterior. La causa de dicho comportamiento hay que buscarla en la contracción que experimentó su demanda interna (-1,0%), y dentro de ésta, el fuerte retroceso de la inversión, tanto privada como pública. El consumo privado también retrocedió, aunque en menor medida. Por el contrario, la aportación del sector exterior al crecimiento del producto fue positiva, al contrario que el año anterior, debido a que las exportaciones registraron un crecimiento considerable mientras que las importaciones se desaceleraron.

Ante la caída de la demanda interna, los precios intensificaron su trayectoria deflacionista llegando a registrar en el conjunto del año un descenso del -0,9%. El escaso

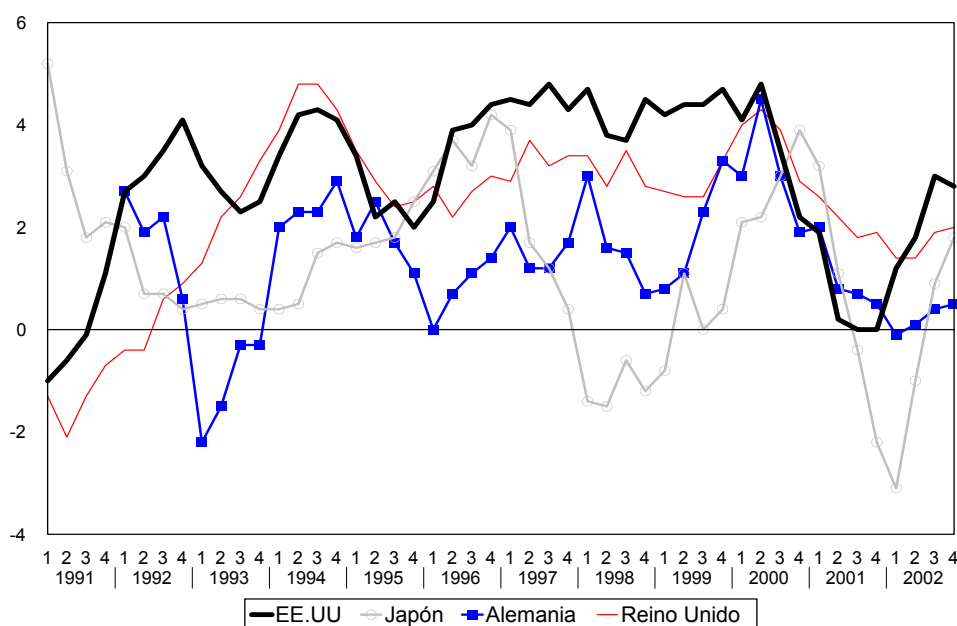
tono de la actividad tuvo su reflejo también en la tasa de paro, que repuntó tres décimas respecto a 2001, y se situó en el 5.4%.

Por su parte, la economía de la zona euro continuó desacelerándose en 2002, y registró un débil crecimiento del 0,9% frente al 1,6% del año anterior. Este menor incremento fue común a todos los componentes de la demanda interna, con la única excepción del consumo público. La aportación de la demanda interna al crecimiento fue de tan solo dos décimas de punto. Fue destacable la contracción de la inversión en bienes de equipo, que hizo que la formación bruta de capital fijo intensificara su crecimiento negativo. La aportación positiva del sector exterior se amplió a siete décimas, aunque las exportaciones se desaceleraron en un contexto de apreciación del tipo de cambio del euro y debilidad del comercio mundial. Los precios de consumo continuaron por encima del objetivo del 2%, al crecer por segundo año consecutivo un 2,3%, y la tasa de paro reflejó la escasa actividad del área al situarse en el 8,3%, tres décimas más que el año anterior.

Gráfico nº 3

Crecimientos comparados del PIB

Tasas interanuales



Fuente: OCDE

Al igual que el año anterior, la economía alemana fue la que menor crecimiento experimentó de entre los principales países de la UE, al crecer su PIB real sólo un 0,2% frente al 1% del año anterior. La demanda interna intensificó su contracción respecto al año precedente debido al retroceso del consumo privado y al mayor deterioro de la inversión. En este clima de debilidad interna, las importaciones se contrajeron notablemente, por lo que la aportación de la demanda externa al crecimiento del producto aumentó una décima respecto a 2001, ya que las exportaciones crecieron por debajo del año anterior. El escaso tono de la actividad frenó el crecimiento de los precios de consumo, que se situó en el 1,4%, seis décimas menos que el año anterior. En la misma tónica, la tasa de paro repuntó cuatro décimas hasta el 9,8%.

En Francia, el PIB real creció un 1,2% en el conjunto de 2002 frente al 2,1% de aumento del 2001, continuando así con el perfil de desaceleración que viene mostrando la economía gala desde el año anterior. El menor crecimiento fue común a todos los componentes de la demanda interna excepto al consumo público, destacando la contracción de la formación bruta de capital fijo. El sector exterior contribuyó, al igual que el año anterior, con una décima al crecimiento del PIB debido a que las exportaciones cayeron en menor medida que las importaciones. La debilidad interna contuvo a los precios de consumo, que crecieron un 1,9%, aún así dos décimas más que el año anterior. La tasa de paro varió el perfil de menor crecimiento que venía registrando en los últimos años, para repuntar tres décimas y situarse en el 9%.

De la misma manera, en Italia la actividad económica se desaceleró del 1,7% del año anterior al 0,4% en 2002, debido a la ralentización de todos los componentes de la demanda interna y a la aportación negativa de la demanda externa, al contraerse más las exportaciones que las importaciones. En este contexto los precios de consumo se redujeron tres décimas, hasta el 2,5%, mientras que el empleo consiguió crecer un 1,5%, reduciendo la tasa de paro al 9% y estableciendo un nuevo mínimo.

El Reino Unido registró un crecimiento del 1,7% de su PIB real frente al 2,1% de 2001. Pese a la desaceleración de su economía, su tasa de crecimiento fue de las mayores de las principales economías europeas. El avance estuvo basado en la fortaleza del consumo privado (3,4%) y, en menor medida, del consumo público. La inversión ralentizó su crecimiento. Todo ello hizo que la demanda interna se acelerara una décima

en 2002. Peor fue el comportamiento de la demanda externa, que se mostró muy débil al contraerse las exportaciones. Así, restó 1,1 puntos al crecimiento del PIB. La inflación se situó en el 1,3%, la tasa más baja de la UE. También la tasa de paro fue de las más bajas en Europa, reduciéndose en una décima hasta el 3,1%.

ECONOMÍA ESPAÑOLA

La economía española continuó durante el año 2002 con la tendencia de desaceleración que mostró el año anterior, en un contexto internacional caracterizado, por una parte, por la incertidumbre, que impidió la esperada recuperación de la economía mundial, y, por otra parte, por la debilidad de la zona euro. Así, el crecimiento del PIB real fue del 2%, ocho décimas inferior al crecimiento registrado en el conjunto del año anterior. En términos de ciclo-tendencia, el PIB fue desacelerándose en cada trimestre hasta los últimos tres meses del año, en los que repuntó ligeramente. A pesar del menor crecimiento en 2002, la economía española se mostró como la más dinámica de entre los principales países de la zona euro, creciendo casi un punto por encima de la media europea.

Desde la óptica de la demanda, en el conjunto del año la demanda interna se desaceleró cuatro décimas respecto al año anterior, creciendo un 2,6%. El consumo público y la inversión en construcción fueron los mayores impulsores por el lado del gasto. El menor crecimiento de la demanda interna fue consecuencia de la ralentización tanto del consumo privado como de la formación bruta de capital. El gasto en consumo final de los hogares creció un 2,6%, tres décimas menos que en 2001, mientras que, por el contrario, el consumo público intensificó su crecimiento hasta el 4,4%, siendo el componente más dinámico. La inversión en bienes de equipo registró un fuerte recorte, lo que unido al menor crecimiento de la inversión en construcción hizo que la formación bruta de capital fijo creciera un 1%, dos puntos y tres décimas menos que en el año anterior.

En cuanto al sector exterior, su aportación negativa al crecimiento del PIB se amplió a seis décimas. Las exportaciones pasaron de crecer un 3,6% en 2001 a registrar un crecimiento nulo en 2002. Aún así, se recuperaron en el segundo semestre tras la contracción que sufrieron en la primera mitad del año. Este comportamiento se debió a la atonía de los mercados exteriores y a un posible deterioro de la competitividad ante la revalorización del euro. El menor empuje de la demanda nacional ralentizó las

importaciones, que crecieron 2,2 puntos menos que en 2001. Éstas siguieron a lo largo del año un perfil similar al de las exportaciones.

Cuadro nº 5
Principales Agregados Macroeconómicos

Tasa interanual real

	2000	2001	2002
Gasto en consumo final	4,2	3,0	3,0
-Hogares	4,0	2,9	2,6
-AAPP	5,1	3,6	4,4
F.B.C.	5,3	2,9	1,1
- Formación bruta capital fijo	5,7	3,3	1,0
- Variación existencias (*)	-0,1	-0,1	0,0
Demanda nacional	4,5	3,0	2,6
Exportación bienes y servicios	10,0	3,6	0,0
Importación bienes y servicios	10,6	4,0	1,8
PIB	4,2	2,8	2,0
Pro memoria:			
Precios consumo	3,4	3,6	3,5
CLU	3,0	3,8	3,2
Empleo Total	3,6	2,4	1,5
Saldo exterior (*)	-0,3	-0,2	-0,6
Déficit AA.PP. (% PIB)	-0,6	-0,1	-0,1

(*) Aportación al PIB

Fuente: Elaboración de la Dirección de Economía y Planificación según datos de INE y del Ministerio de Hacienda.

Con respecto a la oferta, las ramas primarias fueron las únicas que reflejaron un crecimiento respecto al año anterior. En el resto, la pérdida de dinamismo fue general. La rama energética creció cuatro puntos menos que en 2001 y la rama industrial creció un 0,7% frente al 1,9% del año anterior, en un contexto de menor dinamismo de la demanda interna y debilitamiento de los mercados de exportación. No obstante, la actividad industrial repuntó en la segunda mitad del año al recuperarse las ventas al exterior. El sector de la construcción siguió siendo una vez más el más dinámico, aunque registró

una desaceleración de siete décimas, situando su crecimiento interanual en el 4,8%. Las ramas de los servicios crecieron un 2,2% frente al 3,3% de 2001, extendiéndose su menor crecimiento tanto a los servicios de mercado como a los no comerciales. Destacó el comportamiento negativo del turismo, que se trasladó a otras ramas tales como el transporte aéreo y la hostelería, debido a que el comienzo del 2002 estuvo marcado por el impacto de los sucesos del 11 de septiembre.

Paralelamente al menor crecimiento de la actividad económica, el empleo generado en términos de puestos de trabajo equivalentes a tiempo completo creció en 2002 un 1,5%, nueve décimas menos que el año anterior, según datos de la contabilidad nacional trimestral de España. La construcción y los servicios de mercado fueron las ramas más dinámicas. Destacó la notable destrucción de empleo en las ramas primarias (-4,2%). También las ramas energéticas e industriales destruyeron empleo, aunque en menor medida que el año anterior en las primeras e invirtiendo la trayectoria en las segundas. En el sector de la construcción se dio una considerable desaceleración, creciendo un 2,9% frente al 5,6% del año anterior. En los servicios el crecimiento del empleo se mantuvo estable en el 2,4%, acelerándose cinco décimas en los servicios de mercado. Según los datos de la EPA, la tasa de paro aumentó en casi un punto porcentual, situándose en el 11,4% de la población activa y superando de esta manera en más de tres puntos porcentuales el promedio de la Unión Europea.

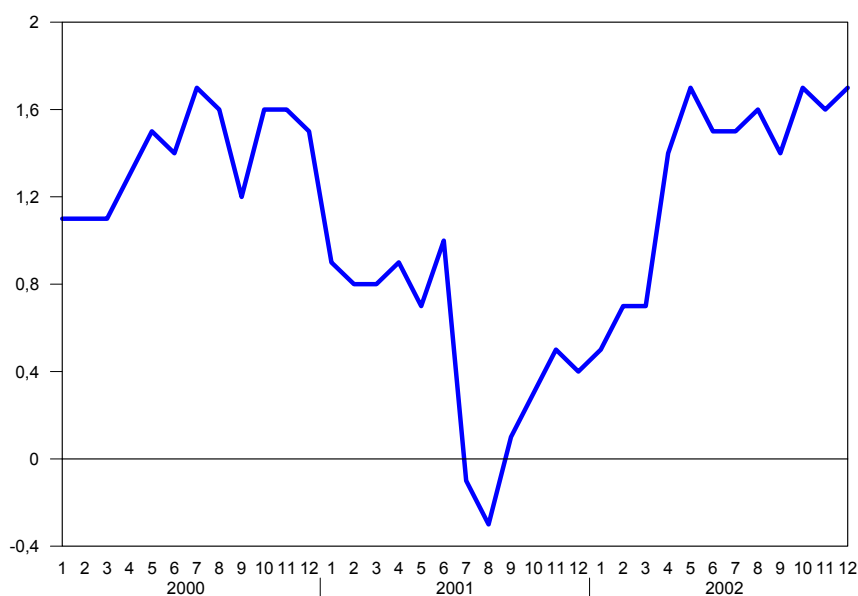
En lo que se refiere a la formación de los precios del conjunto de la economía, el deflactor del PIB tuvo un crecimiento del 4,4%, dos décimas más que el año anterior. Los precios de consumo por su parte se incrementaron en un 3,5% de media anual, una décima menos que el año anterior, mostrando una trayectoria ascendente en los últimos meses del año. Así, en diciembre el incremento fue del 4%, más de un punto superior a la tasa de diciembre del año anterior.

El mayor crecimiento de los precios de los servicios y de los alimentos elaborados hizo que la inflación subyacente creciera dos décimas más que el año anterior, situándose en el 3,7%. Los precios de los servicios aumentaron un 4,6%, en parte debido a la introducción física del euro, mientras que los de los alimentos elaborados lo hicieron en un 4,3%, aunque invirtiendo en este último caso la trayectoria ascendente del año anterior. Entre los componentes más variables del IPC, los precios energéticos, frente a

la disminución del año anterior, tuvieron una variación casi nula, mostrando un perfil creciente a lo largo del año, en consonancia con la evolución al alza del precio del petróleo. Los precios de los alimentos no elaborados crecieron un 5,8%, casi tres puntos menos que en 2001, debido al menor aumento de los precios de las carnes al superarse las crisis sanitarias del ganado del año anterior.

Por su parte, el IPC armonizado registró un crecimiento anual medio del 3,6%, con lo que el diferencial con la inflación media de la zona euro se amplió en ocho décimas hasta alcanzar los 1,3 puntos porcentuales.

Gráfico nº 4
Diferencial de inflación frente a la UEM



Fuente: EUROSTAT

Por lo que respecta al sector público, el Estado cerró el año 2002 con un déficit de 466 millones de euros, lo que representa el 0,07% del PIB, frente al déficit del 0,14% del PIB del año 2001. La Seguridad Social alcanzó un superávit del 0,7%, una décima menos que en el conjunto del año 2001, mientras que los Entes Territoriales registraron un déficit del 0,3%, una décima menos que en el año anterior. Es necesario indicar que estos datos están influidos por la entrada en vigor, durante el año 2002, del nuevo modelo de financiación autonómica. En términos de caja, se alcanzó un déficit de 2.627 millones de

euros, es decir, un 8,9% inferior al del conjunto del 2001. Los ingresos disminuyeron un 13,4% respecto al año anterior y los pagos lo hicieron en un 13,3%. El superávit primario, por su parte, representó el 2,8% del PIB, tres décimas menos que el año anterior.

Los ingresos no financieros disminuyeron un 13,4% respecto al año anterior debido a la menor recaudación tanto de los impuestos directos como de los indirectos. Los directos decrecieron un 0,3%. Este resultado se debió a la disminución de la recaudación del IRPF, que cayó un 11,5%, dado que en el caso del Impuesto de Sociedades aumentó un 24,3%. Los impuestos indirectos también disminuyeron, éstos en un 28,5%, debido a la menor recaudación del IVA (-25,8%) y de los impuestos especiales (-37,7%).

En cuanto a los pagos, los no financieros descendieron un 13,3% respecto a 2001 sobre todo por la aplicación del nuevo modelo de financiación autonómica. Se dio una fuerte disminución del 24,4% en las transferencias corrientes, a la vez que las transferencias de capital también decrecieron un 5,3%. Las inversiones, en cambio, aumentaron un 8,9% y los pagos de personal un 4,3%.

SECTORES PRODUCTIVOS

INTRODUCCIÓN

Por segundo año consecutivo, el VAB a salida de fábrica de la economía vasca mostró en 2002 una desaceleración, al registrar un avance del 1,7% frente al 2,9% conseguido en 2001. Dicha desaceleración fue generalizada puesto que todos los sectores y todas las ramas de actividad principales obtuvieron crecimientos inferiores a los correspondientes al año anterior. Así, tras el importante avance de 2001, el sector primario registró un descenso del -4,0%, la industria obtuvo un aumento del 0,3% (1,9% en 2001) y, ya por encima de la media del conjunto de la economía vasca, los servicios se situaron en el 2,3% (2,8% el año precedente) y la construcción en el 4,7% (8,8% en 2001), dejando constancia de que seguía siendo el sector más dinámico del periodo.

El menor ritmo de crecimiento de la actividad produjo una minoración en el aumento de la ocupación sectorial, correspondiendo el mayor dinamismo a los ocupados en el sector de la construcción (4,8%), seguido del sector servicios (2,3%), que repitieron el valor conseguido el año precedente, y finalmente al sector agropesquero (0,6%), mientras que los ocupados en la industria disminuyeron un -0,9%.

Cuadro nº 6
Principales variables sectoriales

Variaciones interanuales

	VABs reales		Empleo		Deflatores	
	2001	2002	2001	2002	2001	2002
1.- Agropesquero	9,2	-4,0	-3,3	0,6	-13,7	-0,2
2.- Industria	1,9	0,3	3,0	-0,9	1,7	1,5
3.- Construcción	8,8	4,7	9,6	4,8	6,8	3,0
4.- Servicios	2,8	2,3	2,3	2,3	3,4	3,7
TOTAL	2,9	1,7	2,9	1,5	2,8	2,9

Fuente: Eustat

Finalmente, el deflactor del VAB se aceleró ligeramente hasta el 2,9% (una décima porcentual más que el año anterior) destacando la moderación de la construcción (del 6,8% al 3,2%) y el elevado crecimiento de los servicios (3,7%). Especialmente llamativo es el caso

del sector primario, que estabilizó su deflactor tras una importante caída en el año precedente.

AGROPESQUERO

Tras el importante avance conseguido en 2001 por este sector (9,2% de crecimiento real), en 2002 el VAB agropesquero medido en precios constantes de 2000 conoció una caída, del orden del -4,0%, según la estimación realizada por Eustat en las cuentas económicas. De igual manera, la estimación para el sector a precios corrientes volvió a arrojar datos con signo negativo (-4,2%) por tercer año consecutivo (-15,1% en 2000 y -5,7% en 2001). Así, el deflactor se situó de nuevo en una tasa negativa, pero notablemente más moderada que la caída de precios del año precedente.

Cuadro nº 7
Principales variables del sector agropesquero

Variaciones interanuales

	VAB a precios 2000		VAB a precios corrientes		Deflactor	
	2001	2002	2001	2002	2001	2002
Agropesquero	9,2	-4,0	-5,7	-4,2	-13,7	-0,2
- Agropecuario	8,6	-5,2	-13,1	-3,2	-20,0	1,7
- Pesca y acuicultura	11,5	0,1	20,7	-6,8	8,3	-7,5

Fuente: Elaboración de la Dirección de Economía y Planificación según datos EUSTAT.

Los dos grandes subsectores que conforman la actividad agropesquera redujeron apreciablemente su ritmo de crecimiento respecto al año anterior, de manera que el sector agropecuario pasó a registrar una tasa negativa mientras que la pesca a duras penas consiguió mantener su valor añadido real, puesto que en valores corrientes el descenso fue incluso superior al del agropecuario. Estas evoluciones ponen en evidencia la moderación de precios registrada en el sector pesquero, al igual que sucediera en el agrario en el año precedente.

INDUSTRIA

Tras un periodo de cuatro años (1997-2000) con crecimientos del VAB industrial por encima del 6,5%, en 2001 se inició un proceso de desaceleración que tuvo continuidad también en 2002. Con ello, la variación interanual se situó en un escaso 0,3%, en línea con los pobres resultados, en muchos casos negativos, registrados por la mayoría de las economías desarrolladas. Los principales factores que determinaron un menor crecimiento de la industria vasca fueron, por un lado, la ralentización del crecimiento de las economías que configuran el área de destino de las exportaciones vascas y, por otro, la moderación de la propia demanda interna vasca. Todo ello supone un relativamente menor requerimiento de consumos intermedios, que vino acompañado, además, de una caída generalizada de las tasas de inversión en bienes de equipo. En este panorama de descensos, la formación bruta de capital en bienes de equipo tuvo un comportamiento menos negativo en el País Vasco que el que tuvo en países de importante peso industrial como Alemania, Japón o como el registrado para el conjunto del Estado.

Cuadro nº 8
VAB real industria y FBC en Equipo

Tasas de variación interanual

	Vab real industria			FBC en Equipo		
	2000	2001	2002	2000	2001	2002
País Vasco	8,4	1,9	0,3	7,9	1,8	-0,7
Estados Unidos (a)	3,9	0,5	2,6	9,4	-5,2	-2,8
Japón (b)	6,7	-2,7	-1,7	8,3	0,4	-6,8
España (c)	3,8	1,9	0,7	4,7	-1,2	-5,4
Francia (d)	4,2	2,8	0,1	10,3	2,6	-3,2
Alemania (e)	3,9	-0,7	-0,1	10,1	-4,9	-9,1
Reino Unido (f)	1,9	-1,6	-2,7	10,3	4,1	-5,9

(a) Inversión privada en equipo y software.

(b) Formación de Capital en planta y equipo.

(c) Formación de Capital en bienes de equipo y otros productos.

(d) Formación de Capital en productos industriales.

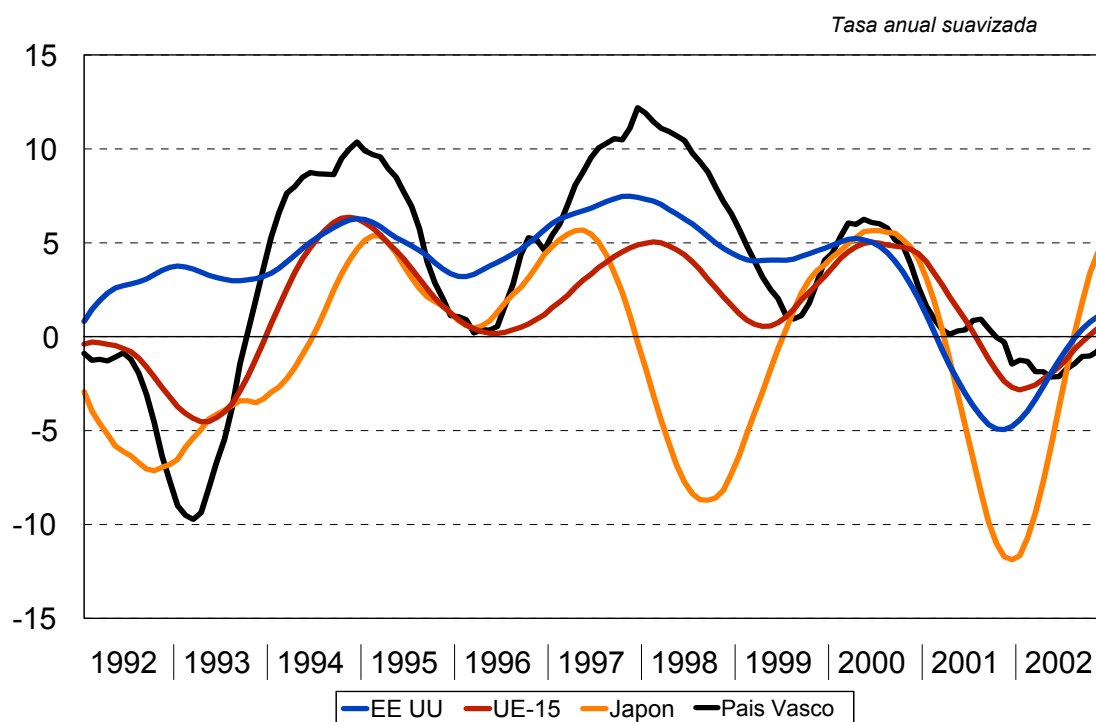
(e) Formación de Capital en maquinaria y equipo.

(f) Formación de Capital en otra maquinaria y equipo.

Fuente: Dirección de Economía y Planificación a partir de datos del Eustat, INE(ES), INSEE(FR), ONS (UK), SBD(DE), BEA (US), ESRI (JP).

La evolución de la industria vasca a lo largo del año mostró un primer semestre de desaceleración hasta tasas próximas a cero, para iniciar entonces una fase de suave recuperación, sobre todo en el último trimestre del año. Esta evolución de la actividad industrial vasca coincide con bastante exactitud con la evolución del IPI vasco, que tuvo, a su vez, un desarrollo similar, pero con un cierto retardo, al perfil de desaceleración y posterior recuperación de la actividad industrial que las principales economías mostraron a lo largo del año 2002.

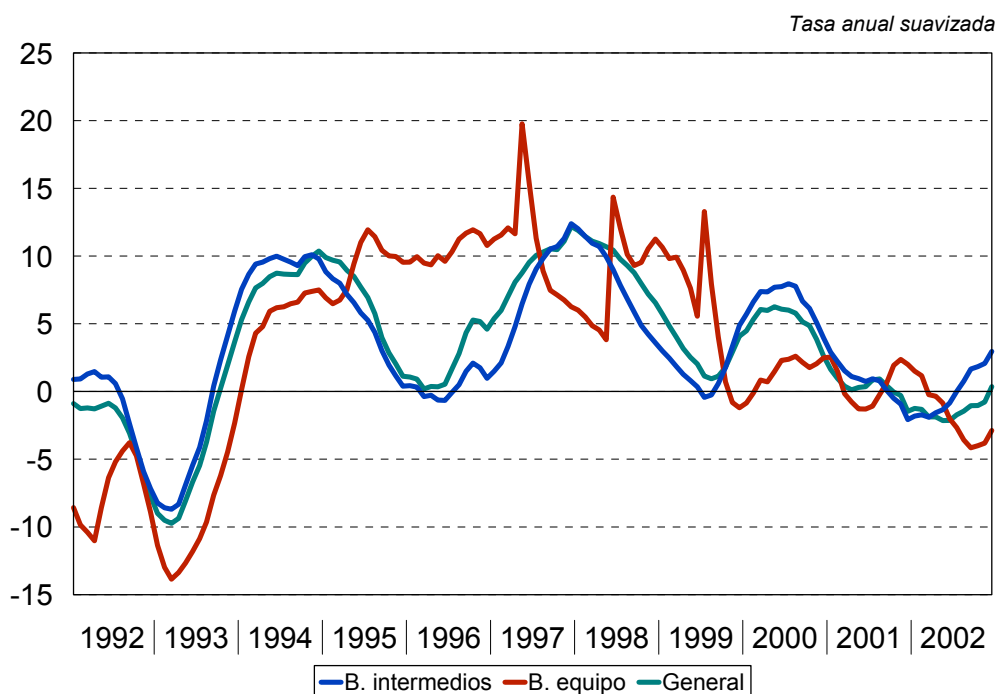
Gráfico nº 5
Evolución internacional comparada



Fuente: Elaboración de la Dirección de Economía y Planificación.

Dentro de la evolución cíclica del IPI vasco, el comportamiento según el destino económico de los bienes mostró una primera recuperación para los bienes intermedios y los de consumo, a los que, posteriormente, siguieron los bienes de equipo, que fueron quienes en mayor medida sufrieron los efectos de la desaceleración económica.

Gráfico nº 6
Evolución cíclica de la producción industrial por destino económico



Fuente: Elaboración de la Dirección de Economía y Planificación según datos de Eustat.

Analizando en más detalle el comportamiento de la industria a partir de la estimación avanzada por el Eustat a 16 subsectores, se observa que de entre los grandes subsectores, metalurgia y artículos metálicos, material de transporte, caucho y plástico, y energía redujeron, en algunos casos drásticamente, sus ritmos de avance respecto a lo registrado en 2001, mientras que maquinaria y material eléctrico obtuvieron resultados mejores que los del año precedente. Del resto de sectores, llaman la atención la desaceleración de minerales metálicos y no metálicos, industria no metálica, y textil y confección, mientras que mejoraron ostensiblemente la industria de la madera, refino de petróleo, industria química, y la industria del cuero, todos ellos con tasas al menos nueve puntos porcentuales superiores a las precedentes.

Cuadro nº 9
Evolución del VAB industrial vasco por subsectores

Precios constantes de 2000

Tasas de variación interanual

	2001	2002(A)
Min. metálicos y no metálicos	61,4	10,9
Industria de la alimentación	0,5	-0,1
Textil y confección	6,5	-4,7
Industria del cuero y calzado	-7,3	2,4
Industria de la madera	-4,6	10,6
Papel, edición y gráficas	6,6	3,7
Refino de petróleo	-41,1	-29,4
Industria química	-4,5	6,6
Caucho y plástico	4,9	-0,3
Industria no metálica	10,4	-2,3
Metalurgia y artículos metálicos	2,0	0,6
Maquinaria	1,3	4,3
Material eléctrico	1,9	3,6
Material de transporte	3,9	-3,4
Otras manufactureras	2,8	-2,8
Energía eléctrica, gas y agua	9,9	-4,5
Total Industria	1,9	0,3

(A) Avance.

Fuente: Elaboración de la Dirección de Economía y Planificación según datos de Eustat.

CONSTRUCCIÓN

En 2002, el sector de la construcción mantuvo un elevado ritmo de actividad al crecer su VAB real un 4,7%, convirtiéndose así en el sector más dinámico de la economía vasca, superando en tres puntos porcentuales el crecimiento del valor añadido global. Con todo, este sector vivió una importante desaceleración con respecto al año 2001, en el que llegó a crecer un 8,8%. El empleo del sector creció también a un ritmo importante (4,8%), similar al del valor añadido, y llegó a triplicar el ritmo de creación de empleo del conjunto de la

economía (1,5%). La comparación entre ambas variables (valor añadido y empleo) sugiere que las ganancias de productividad del sector en 2002 debieron ser prácticamente nulas. Por último, el deflactor implícito de la construcción registró un importante descenso en su crecimiento, al pasar del 6,8% de 2001 al 3,0% de 2002.

De acuerdo con la encuesta de coyuntura de la construcción elaborada por Eustat, el valor de la producción del sector valorada a precios corrientes aumentó el 6,0%, muy por debajo de los excelentes datos obtenidos en 2001 (14,7%) y en 2000 (15,5%). Los dos grandes apartados que componen la variable (edificación y obra civil) moderaron sensiblemente sus ritmos de variación, pero llama la atención el notable descenso registrado en la obra civil, que pasó de un 33,2% en 2001 a tan solo un 7,4% en 2002, consecuencia del menor impulso del apartado carreteras y similares, frente al resto de obras, que incluso aumentaron su ritmo de crecimiento. Dentro de la edificación, la vivienda familiar obtuvo un aumento sensiblemente inferior al del año precedente, mientras que el apartado de otra edificación apenas redujo su ritmo en medio punto.

Cuadro nº 10
Principales variables del sector de la construcción

Tasas de variación interanual

	2001	2002
VAB a precios constantes	8,8	4,7
FBC en Construcción (prec. ctes)	8,8	6,7
Empleo	9,6	4,8
Deflactor	6,8	3,0
Valor de la producción	14,7	6,0
Edificación	8,3	5,4
Vivienda familiar	7,7	3,0
Otra edificación	9,0	8,5
Obra civil	33,2	7,4
Carreteras y similares	24,3	5,1
Otras obras	19,5	23,5

Fuente: Elaboración de la Dirección de Economía y Planificación según datos de Eustat.

SERVICIOS

En 2002, los servicios fueron el sector de evolución más estable y que menos redujo su tasa de crecimiento con respecto al año anterior, puesto que pasó del 2,8% de 2001 al 2,3%, porcentaje sensiblemente superior a la variación media del conjunto de la economía vasca (1,7%). No obstante, este menor crecimiento de la actividad de servicios no repercutió negativamente en la creación del empleo en el sector, que se mantuvo al mismo nivel que en el año precedente. Al igual que se mencionaba en el análisis de la construcción, también en los servicios la ganancia de productividad debió ser prácticamente nula en 2002. Por último, el deflactor implícito de los servicios aumentó varias décimas, principalmente por la subida registrada en el subsector de banca, seguros y servicios a empresas, frente a la estabilidad de comercio, hostelería y transporte, por un lado, y de otros servicios de mercado, por otro.

Cuadro nº 11
Principales variables del sector servicios

Tasas de variación interanual

	2001	2002
VAB a precios constantes	2,8	2,3
Comerc., hostelería y transporte	2,9	2,7
Banca, seguros y serv. empresas	3,4	2,2
Otros servicios de mercado	0,9	1,5
Servicios de no mercado	2,5	1,6
Empleo	2,3	2,3
Deflactor	3,4	3,7
Comerc., hostelería y transporte	3,4	3,5
Banca, seguros y serv. empresas	2,7	4,0
Otros servicios de mercado	4,2	4,1
Servicios de no mercado	4,5	3,1

Fuente: Dirección de Economía y Planificación y Eustat.

En general, los servicios conectados al consumo, entre los que se engloban comercio y reparación, y hostelería, registraron varias décimas menos de crecimiento que en el año precedente, en línea con la moderación que el consumo privado tuvo en ese

periodo. En lo que a servicios relacionados con la actividad productiva se refiere, se registraron evoluciones contrapuestas, de manera que frente a una aceleración del valor añadido de transporte y comunicaciones, la rama de servicios a empresas desaceleró su ritmo de crecimiento. También moderó su ritmo de variación de forma importante el sector de banca y seguros mientras que tanto los servicios personales como el servicio doméstico registraron subidas reseñables. Por último, dentro de los sectores que tienen un componente de actividades que no son de mercado, tanto sanidad como, especialmente, educación, obtuvieron crecimientos inferiores a los del año precedente e inferiores también al crecimiento medio del sector. Sin embargo, la rama de administración pública consiguió mejorar el resultado del año 2001.

Cuadro nº 12
Evolución del VAB de servicios por subsectores
 Precios constantes de 2000

Tasas de variación interanual

	2001	2002
Comercio y reparación	2,2	1,7
Hostelería	2,0	1,7
Transporte y comunicaciones	4,3	4,8
Banca y seguros	4,3	2,3
Servicios a empresas	3,0	2,2
Administración Pública	1,6	2,5
Educación	2,7	0,4
Sanidad y servicios sociales	1,8	1,1
Servicios personales	1,1	2,4
Servicio doméstico	2,1	3,8
Total Servicios	2,8	2,3

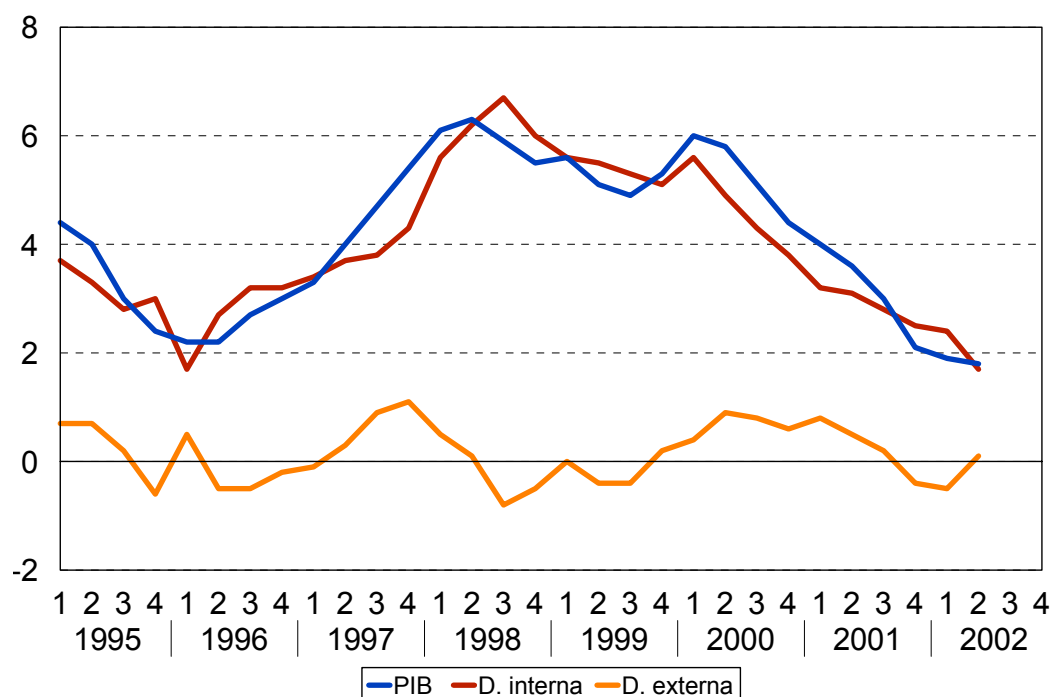
Fuente: Elaboración de la Dirección de Economía y Planificación según datos de Eustat.

DEMANDA

INTRODUCCIÓN

Tanto la demanda interior como las importaciones moderaron sus ritmos de variación con respecto a los registrados en el año 2001. Así, la demanda interior aumentó el 2,0% en 2002 frente al 3,7% de 2001, debido a la desaceleración registrada en sus dos componentes principales: el gasto en consumo final y la formación bruta de capital. En el apartado de consumo final, el menor dinamismo se hizo notar tanto en el consumo de los hogares como en el de las administraciones públicas. Por su parte, la aportación de la demanda exterior volvió a ser negativa en 2002, pero tres décimas inferior a la correspondiente al año anterior, debido a que las exportaciones mantuvieron su ritmo de avance mientras que las importaciones se moderaron medio punto porcentual.

Gráfico nº 7
Crecimiento del PIB real y aportación de los componentes de demanda



Fuente: Elaboración de la Dirección de Economía y Planificación según datos de Eustat.

CONSUMO FINAL INTERIOR

En el año 2002, el consumo final interior creció un 1,9%, la cifra más baja desde 1996 y, concretamente, más de un punto por debajo de la tasa registrada el año precedente (3,0%). Por componentes, tanto el consumo de los hogares como el de las administraciones públicas registró incrementos inferiores a los de 2001, si bien la desaceleración fue más apreciable en el primero. Concretamente, el consumo privado se moderó desde el 2,8% precedente hasta el 1,6% de 2002, mientras que el consumo público obtuvo un 3,2% frente al 4,1% anterior.

La moderación estimada para el avance del consumo privado es coherente con la información obtenida de otras fuentes estadísticas de tipo muestral y administrativo. Así, la remuneración de asalariados aumentó un 5,6% en 2002 frente al 8,2% del año precedente, en parte porque los incrementos salariales fueron menores, pero también porque la creación de empleo se desaceleró. De igual manera, también las transferencias a las familias vía pensiones aumentaron en menor medida, tanto por un menor crecimiento del número de pensionistas (inferior al 1%) como por una inferior subida de la pensión media, que pasó del 5,9% del año 2001 al 4,4% en 2002. No obstante, esta desaceleración de la capacidad de gasto se vio parcialmente compensada por unos tipos de interés menores a los del año 2001 (el índice mibor a un año se situó en el 4,1% en ese año y en el 3,5% en 2002) y una ligera contención en la tasa de inflación, que se situó en el 3,7%, dos décimas por debajo del dato correspondiente a 2001, si bien en este caso hay que recordar que el IPC cambió de base en 2001, por lo que los datos pueden no ser estrictamente comparables.

Cuadro nº 13
Evolución de indicadores de rentas

Tasas de variación interanual

	1999	2000	2001	2002
Remuneración de asalariados	7,1	6,6	8,2	5,6
Incremento salarial vigente en el año	2,5	3,9	4,5	3,9
Ocupados asalariados PRA	5,5	1,9	3,2	4,3
Nº de pensiones (*)	1,4	1,2	1,3	0,8
Pensión media (*)	3,6	4,9	5,9	4,4
Recaudación IRPF	2,8	3,0	8,0	4,7
Tipos de interés interbanc. (Mibor a 1 año)(**)	3,2	4,8	4,1	3,5
IPC	2,8	3,5	3,9	3,7

(*) Media anual calculada sobre los datos a primer día de cada mes.

(**) Media anual de medias mensuales.

Fuente: Dirección de Economía y Planificación según datos de EUSTAT, Consejo de Relaciones Laborales, INE, Ministerio de Trabajo y Asuntos Sociales, Ministerio de Hacienda y Banco de España.

Este ligero menor crecimiento de la capacidad adquisitiva en términos reales en 2002 parece que tuvo incidencia, fundamentalmente, en la demanda de bienes duraderos, concretamente en la matriculación de vehículos, que descendió en algo más de un 10%, mientras que, en general, la producción de bienes de consumo y las ventas de dichos bienes superaron ampliamente los resultados de 2001.

Cuadro nº 14
Evolución de los indicadores de consumo efectivo

Tasas de variación interanual

	1999	2000	2001	2002
IPI bienes de consumo País Vasco	1,8	7,3	-1,6	0,3
IPI bienes de consumo Estado	1,3	0,8	-0,7	2,3
Matriculación de turismos	13,0	-7,2	2,4	-10,3
Índice de comercio interior (prec. constantes)	3,9	2,7	0,4	4,6
Comercio minorista (prec. constantes)	2,4	1,4	0,4	5,6

Fuente: Dirección de Economía y Planificación según datos de Eustat, INE y Dirección General de Tráfico.

FORMACIÓN BRUTA DE CAPITAL

Tal y como venía sucediendo desde 1994, el gasto en inversión volvió a ser en 2002 el componente más dinámico de la demanda interna vasca al crecer el 2,4%, con un mejor resultado de la formación bruta de capital fijo, mientras que la variación de existencias evolucionó en tasas negativas. Con todo, el diferencial de crecimiento entre inversión y consumo se redujo a tan solo medio punto porcentual, frente a los más de dos puntos del año precedente. Esta moderación en los ritmos de incremento de la formación bruta de capital no fue algo exclusivo de la economía vasca, sino que debe englobarse en un contexto mundial de moderación de la inversión, en particular en equipo, tal y como se ha señalado anteriormente (véase el cuadro nº 9).

En la desaceleración que el agregado viene registrando en los últimos años, tuvo especial importancia la paulatina moderación de ritmos registrada por la inversión en bienes de equipo, que pasó de un aumento superior al 10% en 1999 a reducir su tamaño un -0,7% en 2002. Esta estimación vino corroborada por el comportamiento contractivo de la producción de bienes de equipo interna (-2,1%), en especial en los apartados de maquinaria y, en menor medida, de material de transporte, mientras que las construcciones metálicas se recuperaron de las intensas caídas de los años precedentes. Otros indicadores de esta variable, como son las importaciones de bienes de equipo, la matriculación de vehículos de carga o el indicador de disponibilidades de bienes de equipo obtuvieron tasas de variación negativas y muy inferiores a las del año precedente. Por el contrario, la inversión en construcción no alcanzó los niveles de los años precedentes, pero se mantuvo todavía en ritmos elevados, estimados en el 6,7%.

Cuadro nº 15
Evolución de la formación bruta de capital y sus indicadores

Tasas de variación interanual

	1999	2000	2001	2002
Formación bruta de capital (precios ctes)	7,1	10,1	5,4	2,4
Formación bruta de capital fijo (precios ctes):	10,9	8,7	4,9	2,7
- en bienes de equipo	12,1	7,9	1,8	-0,7
- en construcción	9,5	9,6	8,8	6,7
IPI de bienes de equipo:	3,1	3,3	-0,7	-2,1
- IPI construcciones metálicas	-3,6	-5,8	-15,8	7,2
- IPI material de transporte	2,2	3,6	3,1	0,3
- IPI maquinaria	6,5	6,8	2,9	-5,9
Importaciones bienes de equipo (p. ctes.) (*)	23,9	3,6	12,3	-5,7
Indicador disponibilidades bienes de equipo	10,0	4,5	4,0	-5,1
Matriculación de vehículos de carga	19,6	-5,1	-5,4	-10,2

(*) Sin vehículos.

Fuente: Dirección de Economía y Planificación, EUSTAT, Ministerio de Economía y DGT.

SALDO EXTERIOR Y COMPETITIVIDAD

En el transcurso del año 2002, el comercio mundial mostró una moderada recuperación (3,2% de incremento interanual) después del estancamiento registrado el año anterior (0,1%). No obstante, esta evolución positiva se debió casi en exclusiva al dinamismo de algunas áreas económicas. Así, mientras que los mercados de la Unión Europea intensificaron su deterioro y contrajeron sus transacciones, otros mercados como el estadounidense o el asiático remontaron la recesión de principios de año e iniciaron una trayectoria de modesto dinamismo. A la mencionada debilidad de los mercados europeos, fruto principalmente de su escaso crecimiento económico, se unió la fuerte apreciación del euro frente al dólar (14,1% a lo largo de 2002) que pudo restar competitividad a los productos de los países europeos de la moneda única, y por ende, a

los vascos, tanto en los mercados de fuera como de dentro de la zona euro, donde los productos vascos compiten con importaciones provenientes de otras áreas geográficas.

En este contexto, una economía como la vasca, con un alto grado de apertura y que tiene como principales socios comerciales a países de la UE, se vio perjudicada y registró un moderado deterioro de sus intercambios comerciales con el extranjero, más intenso en las exportaciones que en las importaciones, originando consecuentemente un saldo exterior negativo del 0,2% medido en puntos porcentuales de aportación al PIB. Este resultado, en todo caso, es sensiblemente mejor al registrado en el 2001 (-0,5%). Esa evolución positiva, se vio acompañada además, por el resurgimiento del comercio con el resto del Estado, que deparó un incremento de las expediciones al Estado ligeramente superior al crecimiento de las importaciones desde dicho territorio y alivió de esta manera en una décima porcentual el déficit comercial con este mercado respecto al 2001. De esta manera, la aportación negativa al PIB del saldo exterior total se situó en el -0,4%, mejorando en cuatro décimas porcentuales la de 2001 (-0,8%).

En definitiva, el repunte (en una décima porcentual) de las exportaciones totales y el ligero descenso de las importaciones totales, aunque no pudieron conseguir que el saldo exterior total vasco contribuyese positivamente al crecimiento del PIB, (como lo había hecho en años anteriores en los que el comercio mundial se había mostrado mucho más dinámico), sí lograron una aportación del saldo exterior menos negativa que en el año anterior. Por trimestres, la contribución negativa fue bastante uniforme ya que durante los tres primeros se registró un valor de -0,5% y sólo a final de año varió este porcentaje, con una mejora de cuatro décimas porcentuales, evolución que está en sincronía con la recuperación del comercio internacional a partir de la segunda mitad de año.

Cuadro nº 16
Evolución del saldo exterior

Tasa de variación interanual

	1997	1998	1999	2000	2001(a)	2002(a)
Saldo exterior total de b. y s. (*)	0,5	0,0	0,0	0,6	-0,8	-0,4
- Exportaciones totales de b. y s.	10,8	10,8	6,5	8,8	1,1	1,2
Al resto del Estado	5,3	15,6	9,1	4,9	1,0	3,3
Al extranjero	17,4	5,5	3,6	13,8	1,3	-1,1
- Importaciones totales de b. y s.	9,7	10,7	6,5	7,8	2,3	1,8
Del resto del Estado	8,4	11,5	5,5	3,0	1,5	3,1
Del extranjero	12,5	9,0	8,6	17,6	3,8	-0,5

(*) Puntos porcentuales de aportación al PIB.

(a) Avance.

Fuente: Eustat y Dirección de Economía y Planificación

La evolución de los flujos comerciales con los dos mercados tradicionales del sector exterior vasco fue, como ya hemos comentado, diferente. Así, por un lado, la debilidad de las economías europeas más relevantes (Alemania y Francia) y la propia desaceleración económica del País Vasco contrajeron los intercambios de bienes y servicios con el extranjero (-1,1% de variación en las exportaciones y -0,5% en las importaciones). Mientras, la demanda interna del mercado estatal, pese a mostrar cierta pérdida de dinamismo, permitió un aumento de las exportaciones vascas a este mercado, incluso mayor al registrado en el 2001 (3,3% frente al 1%), todo ello, según datos del Eustat. Este buen comportamiento exportador estimuló a su vez un incremento de las importaciones con origen estatal cuantificable en un 3,1% en contraste con el 1,5% en el 2001. Esta, a priori, buena evolución respecto al mercado español quedó en entredicho, no obstante, al observarse un notable empeoramiento en la percepción por parte de los empresarios vascos sobre la evolución de la cartera de pedidos con origen en el mercado interior que pasó del -15 en el 2001 al -24 en el 2002, mientras que este indicador sí refrendó el mal comportamiento del mercado extranjero (de -15 a -26).

Cuadro nº 17
Cartera de pedidos de la industria vasca (*)

	Total	Mercado Interior	Extranjero
Año 1999 (media)	-25	-19	-27
I Trimestre	-31	-27	-29
II Trimestre	-26	-17	-28
III Trimestre	-18	-12	-24
IV Trimestre	-6	-5	-7
Año 2000 (media)	0	-2	-2
I Trimestre	-7	-7	-4
II Trimestre	3	2	-3
III Trimestre	6	1	2
IV Trimestre	-2	-4	-3
Año 2001 (media)	-14	-15	-15
I Trimestre	-17	-17	-16
II Trimestre	-6	-13	-7
III Trimestre	-11	-9	-13
IV Trimestre	-23	-20	-24

(*) Saldo neto de respuestas empresariales (diferencia entre porcentajes extremos).

Fuente: Elaboración de la Dirección de Economía y Planificación según datos del Ministerio de Ciencia y Tecnología.

Durante el año 2002, el comercio mundial de bienes y servicios en volumen creció a un ritmo moderado del 3,2%, tras el estancamiento del comercio mundial durante el año precedente. En todo caso, el avance del comercio en el 2002 resultó ser considerablemente inferior al observado, por término medio, durante la década de los años noventa (6,4%), y menor también de lo que cabría esperar en función del crecimiento de la economía mundial durante dicho año. La moderada recuperación del comercio mundial respecto a 2001, se basó en la activación de la demanda de importaciones por parte de los países desarrollados (incremento del 2,2% frente a la caída del 1,0% del año anterior) y en el incremento importador del resto de países (4,4 puntos porcentuales más que en el 2001). En efecto, la demanda de importaciones de bienes del área OCDE aumentó en volumen un 2,5% interanual, debido principalmente al incremento registrado en EEUU (3,9%), ya que el resto de áreas económicas importantes alcanzaron un crecimiento moderado, como es el caso de Japón (1,6%) o muy débil,

como en el caso de la UE (0,2%). Esta última sufrió una fuerte desaceleración en su ritmo de crecimiento de importación de bienes respecto al año anterior y se colocó en una situación de práctico estancamiento. Por países, no obstante, el comportamiento no resultó homogéneo, de tal manera que algunos países (de entre ellos, el más importante, Alemania) alcanzaron valores negativos y otros se situaron en unos crecimientos, en general, moderados (Reino Unido, Italia y Francia).

Ante una demanda global de la OCDE moderadamente creciente (2,5%), los flujos no energéticos vascos a esta área mostraron un incremento similar en términos constantes (1,9% estimado). De esta manera, puede decirse que la cuota de mercado de las exportaciones no energéticas vascas en los países más desarrollados se mantiene más o menos estable respecto al 2001. Por otro lado, la recuperación del ritmo importador en el resto de economías no incluidas en la OCDE (a excepción de gran parte de las de América Latina, sumidas en una profunda crisis económica) tuvo su reflejo en los envíos vascos hacia ellas.

Las exportaciones totales de bienes del País Vasco al extranjero aumentaron un 0,3% a precios corrientes durante el año 2002, mientras que las no energéticas lo hicieron en un 1,9%, totalizando de esta manera más de 11.500 y 11.000 millones de euros respectivamente. Este aumento de los envíos se debió a los buenos resultados del segundo semestre que pudieron recuperar y superar ligeramente las pérdidas del primer semestre.

Por su parte, las importaciones totales de bienes aumentaron un 1,9%, como consecuencia del crecimiento de las importaciones no energéticas (1,9%) y energéticas (2,1%). En el primer caso, el aumento del precio en los alimentos pudo tener cierta influencia, mientras que en el segundo pudo sentirse el ligero repunte del precio del petróleo. El incremento de las importaciones en términos trimestrales mostró una evolución desigual. Así en el primer y tercer trimestre los aumentos fueron moderados, mientras que en el intermedio del segundo trimestre se producía un notable descenso y finalmente el año se cerraba con un fuerte aumento.

Cuadro nº 18
Importaciones de bienes en volumen en los mercados de destino vascos

1.- OCDE

Tasa de variación interanual

	1996	1997	1998	1999	2000	2001	2002
OCDE	7,3	9,7	8,2	9,0	12,0	-0,7	2,5
Estados Unidos	9,4	14,2	11,7	12,2	13,5	-3,3	3,9
Japón	7,7	1,9	-6,5	10,0	11,1	-1,9	1,6
Unión Europea	4,1	9,5	9,9	7,6	11,4	1,6	0,2
Alemania	5,5	6,1	11,0	6,6	9,9	2,4	-0,3
Francia	0,2	7,6	12,3	7,4	15,5	0,4	1,6
Italia	-3,1	8,9	8,5	7,9	8,3	-0,7	1,7
Reino Unido	10,1	9,4	9,6	7,6	11,8	2,9	1,4
Bélgica	4,3	4,6	8,1	3,3	10,3	0,2	5,4
Países Bajos	6,1	7,6	8,5	5,9	12,0	4,6	-2,7
Portugal	5,1	12,8	15,0	9,8	5,6	2,3	-1,7
Exportaciones no energ. vascas a OCDE	10,4	33,4	7,3	5,0	12,3	-7,7	1,9
Pro memoria: Comercio mundial	7,0	10,4	4,4	5,8	12,6	-7,7	3,2

Fuente: Dirección de Economía y Planificación, Eustat, OCDE y FMI.

2.- Países en desarrollo

% de variación real

	1996	1997	1998	1999	2000	2001	2002
TOTAL	9,4	10,3	0,4	1,7	17,1	1,2	6,2
América Latina	8,2	17,9	8,3	-3,1	12,5	-0,6	-7,4
Asia	9,9	5,7	-5,8	6,5	23,7	1,7	12,7
Oriente Medio, Malta y Turquía	13,7	13,8	2,3	-2,5	16,1	0,3	10,2
África	3,4	8,0	3,8	4,4	2,9	5,4	4,3

Fuente: Elaboración de la Dirección de Economía y Planificación según datos del FMI.

En consecuencia, el saldo exterior nominal de bienes con el extranjero se redujo hasta los 1.466,4 millones de euros frente a los 1.621,1 millones de euros de 2001, mientras que el saldo no energético se incrementó hasta los 3.084,4 millones de euros frente a los 3.021 millones de euros de 2001.

Cuadro nº 19
Flujos de bienes con el extranjero

Tasas de variación interanual

	Exportaciones		Importaciones		Saldo	
	Total	No energéticas	Total	No energéticas	Total (mill. Euros)	No energ. (mill. Euros)
2000						
I trimestre	17,2	15,0	48,7	25,8	485,7	858,6
II trimestre	13,5	9,8	31,7	13,7	659,1	1.052,3
III trimestre	19,5	17,9	34,9	28,8	240,3	597,1
IV trimestre	19,9	18,5	36,1	18,6	189,0	775,1
2001						
I trimestre	1,6	1,7	2,1	3,0	482,6	849,0
II trimestre	2,9	2,6	12,2	17,9	453,3	801,3
III trimestre	-5,3	-4,9	-9,9	-12,8	345,0	733,8
IV trimestre	-6,4	-5,2	-12,0	-0,4	340,3	636,9
2002						
I trimestre	-2,1	-1,2	3,9	3,8	333,8	746,3
II trimestre	-8,5	-6,2	-9,1	-10,1	431,0	834,0
III trimestre	4,5	7,8	3,4	9,2	384,5	766,7
IV trimestre	8,3	8,5	10,3	6,3	317,2	737,5

Fuente: Eustat según datos del Dpto. de Aduanas e Impuestos Especiales.

Ni los resultados anuales de las exportaciones al extranjero ni su evolución trimestral (salvo el caso de Italia) se ajustó al comportamiento descrito por las demandas exteriores de los mercados de destino tradicionales de la exportación vasca. Así, mientras las demandas anuales de importaciones de países como Francia, Alemania y Reino Unido decrecían, las expediciones vascas a estos países se incrementaban, implicando una posible ampliación de cuota de mercado. Por el contrario, el aumento de la demanda de importaciones por parte de EEUU en 2002, producía el efecto contrario en las exportaciones vascas a este país, que se reducían significativamente, lo cual significaría un deterioro en la posición sobre este mercado. Trimestralmente resultó patente, en líneas generales, que las demandas de importaciones de algunos de los mercados más importantes progresaron favorablemente desde elevadas tasas negativas a principios del año a tasas positivas (de mayor o menor intensidad) en el último trimestre del año. Las exportaciones vascas a estos mercados siguieron esta línea de mejora pero

mostrando valores extremadamente erráticos, en especial los del tercer trimestre. Esto último sugiere que algunas de las conclusiones anteriores han de tomarse con ciertas cautelas, más aún, si tenemos en cuenta los resultados negativos ofrecidos por las opiniones empresariales vascas en cuanto a la evolución de cartera de pedidos en el extranjero.

Cuadro nº 20
Importación de bienes por parte de algunos mercados importantes (*)

Tasas de variación interanual

	2000				2001				2002			
	I	II	III	IV	I	II	III	IV	I	II	III	IV
Alemania	20,0	17,9	21,3	28,0	11,9	6,5	-1,4	-9,8	-8,5	-6,4	-3,5	0,8
<i>Desde el País Vasco</i>	<i>12,0</i>	<i>14,2</i>	<i>15,1</i>	<i>19,5</i>	<i>-12,7</i>	<i>-9,9</i>	<i>2,2</i>	<i>-11,1</i>	<i>-6,4</i>	<i>1,8</i>	<i>8,7</i>	<i>5,4</i>
Francia	22,3	20,3	22,5	22,7	11,0	3,8	-2,5	-11,7	-6,1	-4,3	-1,5	1,0
<i>Desde el País Vasco</i>	<i>23,5</i>	<i>8,9</i>	<i>23,7</i>	<i>18,0</i>	<i>1,3</i>	<i>21,9</i>	<i>-0,6</i>	<i>-1,2</i>	<i>3,3</i>	<i>-11,8</i>	<i>15,7</i>	<i>3,6</i>
Italia	26,3	26,0	28,9	21,9	12,7	7,3	-2,0	-8,6	-7,0	-6,8	-2,4	5,6
<i>Desde el País Vasco</i>	<i>10,3</i>	<i>-0,5</i>	<i>12,7</i>	<i>15,1</i>	<i>4,0</i>	<i>10,2</i>	<i>0,5</i>	<i>-13,6</i>	<i>-12,3</i>	<i>-14,5</i>	<i>4,4</i>	<i>18,4</i>
Reino Unido	9,9	15,9	11,3	13,7	11,9	5,0	-1,4	-5,5	-6,1	-2,8	1,0	2,6
<i>Desde el País Vasco</i>	<i>9,4</i>	<i>-4,7</i>	<i>0,1</i>	<i>18,4</i>	<i>-1,6</i>	<i>26,7</i>	<i>15,8</i>	<i>3,2</i>	<i>21,5</i>	<i>-1,3</i>	<i>5,6</i>	<i>5,9</i>
EE UU	22,8	20,9	19,2	14,4	5,6	-4,0	-11,2	-14,6	-11,3	0,4	6,6	13,0
<i>Desde el País Vasco</i>	<i>58,5</i>	<i>70,0</i>	<i>42,6</i>	<i>51,8</i>	<i>-3,3</i>	<i>26,4</i>	<i>-15,5</i>	<i>-24,2</i>	<i>2,1</i>	<i>-27,9</i>	<i>-9,0</i>	<i>6,7</i>

(*) A precios corrientes.

Fuente: Dirección de Economía y Planificación, Eustat y OCDE.

En el análisis de las exportaciones por tipo de productos, se puede señalar que la evolución más positiva correspondió al sector productor de bienes de equipo, que, en su conjunto, incrementó sus envíos al exterior un 2,9% frente al descenso reflejado en el 2001 (-4,2%). Dentro de los bienes de equipo, los de maquinaria y aparatos alcanzaron un crecimiento del 2,4% (mucho más moderado que el 8,4% del año 2001), mientras que el material de transporte obtuvo una recuperación muy notable, ya que aumentó un 3,4% cuando en el año inmediato anterior había descendido un 13,3%. Otro sector que registró un buen comportamiento fue el de la química que vio aumentar sus exportaciones en un 8,2% frente a la caída del 11,2% en el 2001. En el lado negativo, tenemos la mala evolución de los metales y sus manufacturas que al igual que el año anterior volvieron a mostrar una variación interanual negativa (-1,1%), aunque de menor intensidad (-2,2% en

el 2001). Además de estos productos, los agrícolas fueron otros de los que registraron un mal comportamiento (-0,8% frente al +10,6% del 2001) junto al caucho y plásticos (-3% frente a +0,7%).

En el apartado importador, los incrementos más importantes correspondieron al material de transporte (+32,2% frente al -34,9% de 2001), a los productos agrícolas (25% frente a 4,6%) y al papel (19,8% frente al -12,2%), mientras que los descensos se concentraron en otras manufacturas (-11%) y en máquinas y aparatos (-8,5%).

Cuadro nº 21
Comercio de bienes con el extranjero. Clasificación arancelaria.

Unidad: millones de euros

	Exportaciones			Importaciones		
	2001	2002	% Var.	2001	2002	% Var.
TOTAL	11.506,0	11.540,2	0,3	9.884,9	10.073,8	1,9
No energéticas	10.885,7	11.096,1	1,9	7.864,6	8.011,7	1,9
Productos agrícolas	458,6	454,8	-0,8	723,4	904,6	25,0
Química	309,7	335,0	8,2	372,1	364,5	-2,0
Caucho y plástico	793,6	770,2	-3,0	482,5	503,9	4,4
Papel	402,9	408,4	1,4	249,1	298,4	19,8
Metales y sus manufacturas	2.719,3	2.690,0	-1,1	2.208,8	2.159,4	-2,2
Bienes de equipo	5.385,4	5.541,0	2,9	2.830,8	2.895,8	2,3
Máquinas y aparatos	2.769,6	2.836,2	2,4	2.081,6	1.905,4	-8,5
Material de transporte	2.615,9	2.704,9	3,4	749,3	990,4	32,2
Otras manufacturas	703,6	771,5	9,7	954,7	849,3	-11,0
No clasificados	112,6	125,2	11,2	43,3	35,8	-17,3

Fuente: Eustat según datos del Dpto. de Aduanas e Impuestos Especiales.

El análisis de los flujos de manufacturas por su contenido tecnológico permite extraer algunas conclusiones acerca de la calidad del comercio exterior vasco. Así, en el lado de las exportaciones, se observó durante la década de los noventa un desplazamiento desde la exportación de productos industriales de nivel tecnológico medio bajo hacia la exportación de productos manufactureros de tecnología alta o media alta alcanzando una singular intensidad los encuadrados en esta última categoría (media

alta). Esto se debió a la afluencia de capital extranjero y a la presencia de empresas multinacionales que presentan una elevada vocación exportadora. Dentro de este grupo, destaca el peso adquirido por la rama de vehículos de motor, que representó más de un quinto de las exportaciones de manufacturas vascas en el 2000 (para el 2002 se estima que representó un 19%). Por el contrario, los envíos de productos de tecnología media baja redujeron su presencia en las ventas al exterior a lo largo de los años noventa (los datos avanzados para el 2002 indican que esta reducción continúa), poniendo de relieve la insuficiencia competitiva de estos productos en relación con los países de reciente industrialización, que ofrecen ventajas de costes laborales con respecto a la economía vasca.

Cuadro nº 22
**Evolución de los flujos de productos industriales por contenido tecnológico
(Sectores OCDE)**

	1990		2000		2002 (A)	
	Valor(*)	Porcentaje	Valor(*)	Porcentaje	Valor(*)	Porcentaje
IMPORTACIONES						
Total productos industriales	2.793.719	100	7.794.742	100	7.949.880	100
Nivel tecnológico alto	53.071	1,9	347.051	4,5	320.869	4,0
Nivel tecnológico medio-alto	1.086.709	38,9	3.313.346	42,5	3.207.850	40,4
Nivel tecnológico medio-bajo	1.260.062	45,1	3.116.146	40,0	3.208.840	40,4
Nivel tecnológico bajo	393.877	14,1	1.018.199	13,1	1.212.322	15,2
EXPORTACIONES						
Total productos industriales	3.650.160	100	11.671.677	100	11.320.169	100
Nivel tecnológico alto	27.719	0,8	501.826	4,3	395.304	3,5
Nivel tecnológico medio-alto	1.336.549	36,6	5.427.946	46,5	5.421.197	47,9
Nivel tecnológico medio-bajo	2.000.610	54,8	4.746.585	40,7	4.426.757	39,1
Nivel tecnológico bajo	285.282	7,8	995.320	8,5	1.076.911	9,5

(*) En miles de euros.

(A) Avance.

Fuente: Eustat según datos del Dpto. de Aduanas e Impuestos Especiales.

En la vertiente de las importaciones, la fuerte participación de manufacturas importadas en las ramas de tecnología media alta se encuentra ligada al predominio de los intercambios de naturaleza intraindustrial, que han ido ganando fuerza en los últimos años por la creciente importancia que está adquiriendo el nuevo modo de producción, consistente en la especialización vertical. Por último, puede observarse un aumento

significativo de cuota de participación en la estructura de importaciones de productos de tecnología alta, lo cual resulta positivo en la medida en que puede permitir la modernización del tejido productivo, si bien también es indicativo de una insuficiencia de generación interna de alta tecnología.

Las exportaciones no energéticas vascas durante el 2002 se recuperaron respecto al año anterior en su principal mercado de destino, es decir, en el área OCDE, registrando un aumento interanual del 2,8% (-2,9% en el 2001). Por el contrario, las expediciones no energéticas a los países no incluidos en la OCDE registraron una moderada contracción (-1,9%), evolución que contrasta con el fuerte dinamismo que mostró esta variable un año antes (6,9%). Dentro del grupo OCDE, el incremento en los envíos no energéticos fue similar tanto hacia los países de la UE como hacia los del resto de la OCDE. Por países, el fuerte aumento de las expediciones al Reino Unido (10,7%) y los moderados aumentos para Francia (3,2%) y Alemania (2,6%) contrastaron con las caídas para EEUU (-4,4%) e Italia (-1,9%).

Fuera de la OCDE, los responsables del descenso de las exportaciones no energéticas vascas fueron los países englobados en América Latina (no incluye Méjico) que registraron una importante reducción (-27,5%) en sus importaciones no energéticas procedentes del País Vasco en contraste con el año 2001, en el que crecieron un 13,4%. Por otro lado, destacó la intensa recuperación de los PARI (137,3%), más, si cabe, después del mal resultado del 2001 (-8,1%).

Respecto a la procedencia de las importaciones no energéticas vascas, cabe señalar la recuperación de los países no incluidos en la OCDE, que incrementaron sus envíos a territorio vasco un 1,8%, mientras que el año anterior habían sufrido un importante retroceso (-8,1%). Las importaciones no energéticas vascas desde la OCDE, por su parte, siguieron aumentado (1,9%), aunque a un ritmo más moderado (3,6% en el 2001). Dentro de la UE, cabe mencionar la recuperación de las procedentes de Reino Unido y Alemania (13,7% y 8,3% respectivamente) frente al 2001 (-8,7% y -4,8% respectivamente) y, fuera de la UE, la fuerte contracción de los bienes no energéticos procedentes de EEUU (-22,5%), cuando en el 2001 habían tenido una expansión del 37,1%.

Cuadro nº 23
Origen/destino de los flujos no energéticos del País Vasco con el extranjero

Unidad: Millones de euros

	Exportaciones			Importaciones			Saldo	
	2001	2002	%var.	2001	2002	%var.	2001	2002
TOTAL	10.885,70	11.096,10	1,9	7.864,60	8.011,70	1,9	3.021,10	3.084,40
OCDE	8.971,80	9.218,60	2,8	6.622,00	6.746,10	1,9	2.349,70	2.472,50
Unión Europea	7.397,20	7.605,60	2,8	5.638,30	5.912,80	4,9	1.758,90	1.692,80
Francia	2.208,40	2.278,50	3,2	1.354,80	1.410,40	4,1	853,6	868,1
Alemania	1.659,00	1.702,80	2,6	1.359,10	1.472,40	8,3	299,9	230,4
Reino Unido	801,3	887,4	10,7	786,6	894,7	13,7	14,7	-7,3
Italia	875,4	859,0	-1,9	872,5	842,3	-3,5	2,9	16,7
Resto OCDE	1.574,60	1.613,00	2,4	983,4	833,3	-15,3	591,2	779,7
EE.UU.	588,7	562,8	-4,4	357,7	277,1	-22,5	231,0	285,7
No OCDE	1.913,90	1.877,50	-1,9	1.242,90	1.265,60	1,8	671,1	611,9
ExURSS y Eur. E.	118,4	132,1	11,6	275,3	262,2	-4,8	-156,9	-130,1
América Latina	876,8	635,4	-27,5	253,9	269,1	6,0	622,9	366,3
PARI	98,5	234,0	137,3	90,2	81,3	-10	8,4	152,7
Resto del mundo	820,2	876,1	1,9	623,6	653,0	4,7	196,6	223,1

Fuente: Eustat según datos del Dpto. de Aduanas e Impuestos Especiales.

MERCADO DE TRABAJO

Todos los indicadores más relevantes en el seguimiento del comportamiento del mercado de trabajo vasco mostraron unos resultados positivos en el año 2002. Así, en el apartado de la ocupación, todas las encuestas y registros consultados coincidieron en señalar que la economía vasca siguió creando empleo durante dicho año, si bien habría que añadir que la mayoría de esas fuentes estimaron una fuerte pérdida de dinamismo en el ritmo de crecimiento del empleo respecto a los últimos años, una trayectoria que tiene su explicación en el mencionado proceso de desaceleración económica que sufre el País Vasco desde 1998. El avance del empleo, por otra parte, no supuso ganancias sustanciales de productividad (0,2%), lo que supone un riesgo importante de cara a la competitividad futura de la economía vasca.

Respecto al número de parados, su evolución también fue positiva durante el 2002, ya que la población parada siguió reduciéndose, si bien las distintas fuentes mostraron discrepancias en cuanto a la magnitud de la disminución, circunstancia en parte relacionada con la introducción de cambios metodológicos en las encuestas (aplicación de la nueva definición de parado contenida en el Reglamento CE 1897/2000), en diferentes periodos temporales. Por último, tanto la tasa de actividad como la tasa de paro, continuaron su progresión hacia valores cercanos a los de la Unión Europea e incluso la tasa de paro, según la PRA, alcanzó el valor medio de la Zona Euro (8,3%).

Cuadro nº 24
PIB, Ocupación y Productividad del Factor Trabajo

Tasas de variación anual

	1998	1999	2000	2001	2002
PIB real	6,0	4,9	5,3	2,9	1,7
Personal ocupado(*)	5,4	4,5	4,8	2,9	1,5
Productividad. aparente País Vasco	0,6	0,4	0,5	0,0	0,2
Productividad aparente UE	1,2	1,1	1,4	0,4	1,1

(*) Según Cuentas Económicas (Eustat).

Fuente: Eustat y Dirección de Economía y Planificación.

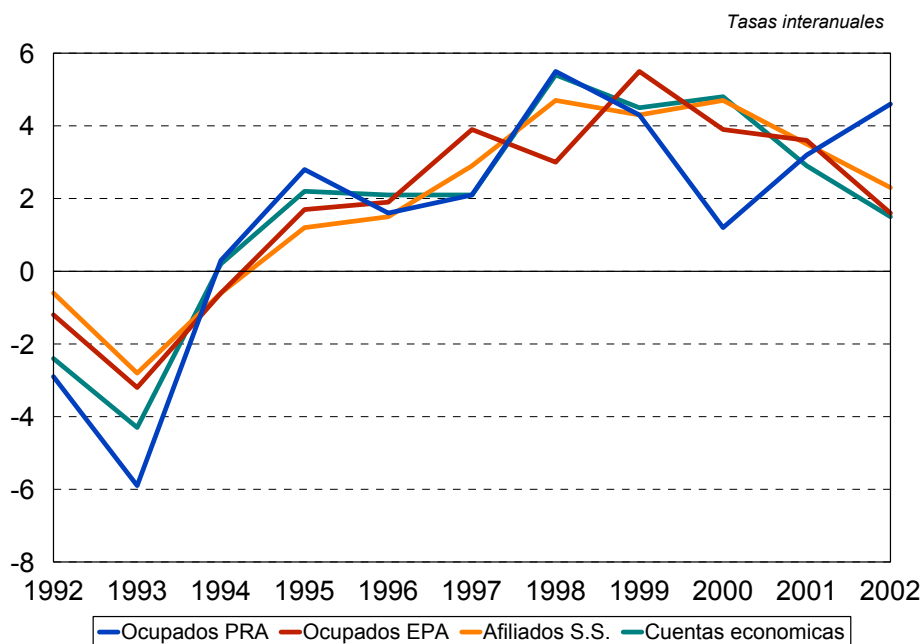
Cuadro nº 25
Comparativa de la evolución de la tasa de paro en Europa y en la CAE.

Tasas de variación anual

(*) Media aritmética de tasas trimestrales	1998	1999	2000	2001	2002
Tasa de paro CAE (1)	17,8	15,5	13,7	11,1	8,3
Tasa de paro Zona Euro	10,9	9,9	8,8	8,3	8,3
Tasa de paro UE-15	9,4	8,7	7,8	7,4	7,7

(1) Según la PRA (Eustat). Los datos de paro de 2002 se obtuvieron aplicando la nueva definición de parado establecida en el Reglamento CE 1897/2000 y no son directamente comparables con los de periodos anteriores.
Fuente: Eustat y Dirección de Economía y Planificación.

Gráfico nº 8
Evolución de la ocupación



Fuente: Elaboración de la Dirección de Economía y Planificación según datos del Eustat, Seguridad Social e INE.

La ocupación, según las Cuentas Económicas elaboradas por el Eustat, creció un 1,5% interanual en el 2002, un aumento sensiblemente menor al registrado en los años anteriores, como se puede comprobar en el recuadro siguiente. Mientras, el balance del empleo, de acuerdo con la PRA (estadística elaborada también por el Eustat) fue muy positivo, ya que la ocupación media para dicho año (888.268 personas) se incrementó un

4,6%, mientras que en el 2001 el aumento había sido del 3,2%. Este fuerte incremento de la ocupación señalado por la PRA, no obstante, no fue acorde con la evolución del empleo marcada por otras estadísticas que analizan el mercado de trabajo del País Vasco. Así, según la EPA, la creación de empleo se desaceleró en dos puntos porcentuales respecto al año 2001, hasta situarse en un crecimiento moderado del 1,6%. De la misma forma se comportó la afiliación a la Seguridad Social, que moderó su ritmo de avance (2,3%) respecto al del 2001 (3,5%). La desaceleración en el ritmo de crecimiento de la ocupación señalado por estas fuentes, es por otro lado, mucho más coherente con la trayectoria de ralentización que describió la actividad económica vasca (desaceleración en el crecimiento del PIB en el 2002 respecto al 2001).

Cuadro nº 26
Evolución del empleo y del paro en el País Vasco según distintas fuentes

Tasas interanuales

	1996	1997	1998	1999	2000	2001	2002
Ocupación PRA (Eustat)	1,6	2,1	5,5	4,3	1,2	3,2	4,6
Ocupación EPA (INE)	1,9	3,9	3,0	5,5	3,9	3,6	1,6
Ocupación Ctas Econ. (Eustat)	2,1	2,1	5,4	4,5	4,8	2,9	1,5
Afiliación Seg Social	1,5	2,9	4,7	4,3	4,7	3,5	2,3
Parados PRA (Eustat) (1)	-6,2	-5,2	-15	-11,3	-12,8	-18,3	-24,3
Parados EPA (INE) (2)	-8,7	-6,6	-10,2	-16,7	-10,9	-7,9	-2,0
Paro registrado	-8,8	6,1	-13	-11,9	-9,5	-5,7	0,7
Tasa de paro (PRA) (1)(*)	22,4	21,1	17,8	15,5	13,7	11,1	8,3
Tasa de paro (EPA) (2) (*)	20,7	19,0	17,0	13,9	12,2	10,9	9,4

(1) Los datos de paro de 2002 se obtuvieron aplicando la nueva definición de parado establecida en el Reglamento CE 1897/2000 y no son directamente comparables con los de periodos anteriores.

(2) Los datos de paro a partir de 2001 reflejan la nueva definición de parado establecida en el Reglamento CE 1897/2000 y no son directamente comparables con los de periodos anteriores.

(*) Media aritmética de tasas trimestrales.

Mientras que los crecimientos medios anuales de la ocupación ofrecidos por la PRA y la EPA mostraron comportamientos de signo opuesto, sus evoluciones trimestrales en tasas anuales suavizadas durante el 2002, marcaron un perfil semejante en los tres primeros trimestres, reflejando ambas encuestas una desaceleración en el crecimiento de la ocupación (más intensa en el caso de la PRA), sin embargo ya en el cuarto trimestre la EPA empezó a mostrar indicios de recuperación en el ritmo de creación de empleo, no

así la PRA que mantuvo su perfil de desaceleración. Por último, la afiliación tuvo un comportamiento más parecido al mercado por la PRA, con una desaceleración continuada a lo largo del año, ahora bien de menor intensidad.

La población parada, por su parte, tuvo una evolución positiva en el 2002. Así, según la PRA, el número de parados tuvo un descenso medio de más de 25.900 personas (de unas 11.500 personas si la comparamos en términos más homogéneos), lo que estableció una tasa de paro media del año del 8,3%, es decir, 2,8 puntos porcentuales por debajo de la tasa media de paro de 2001 (1,5 puntos porcentuales por debajo, si tomamos como referencia los datos estimados por el Eustat aplicando la nueva definición de parado). En todo caso, otras fuentes consultadas no ofrecieron un balance tan positivo. Así, por ejemplo, aunque, el paro de acuerdo con la EPA también se habría reducido (-2%), lo habría hecho acusando una fuerte desaceleración en su ritmo de disminución respecto al año anterior (-19,1%). El paro registrado por el INEM, por su parte, habría aumentado ligeramente (0,7%) frente al decrecimiento registrado el año anterior (-5,7%). Por último, según la PRA en series homogéneas, es decir, utilizando datos estimados para el 2001, el paro seguiría reduciéndose a una tasa bastante elevada (-12,5%), aunque por debajo del decrecimiento del 2001 (-19,2%).

Durante el año 2002 fueron tres los sectores que capitalizaron el crecimiento en la ocupación según las Cuentas Económicas del Eustat. Uno de ellos, de manera inesperada, fue el sector primario que recuperó efectivos (0,6%) después de la mala evolución de 2001 (-3,3%).

Los grandes impulsores, no obstante, de la creación de empleo fueron, sin duda, la construcción y el sector servicios. La construcción contribuyó al avance de la ocupación en un 4,8% (muy por debajo del 9,6% de 2001), mientras el sector servicios se quedó en una tasa anual menor (2,3%), la misma de 2001. Finalmente, se debe reseñar el mal comportamiento de la industria (tasa anual de -0,9%) en contraste con el avance obtenido en 2001 (3%) .

Según la PRA, la notable creación anual de empleo volvió a tener a la población femenina como principal beneficiaria. Así, la ocupación femenina se incrementó un 7,7%

en el año 2002 frente a un incremento de la masculina del 2,7%. Trimestralmente, la ocupación masculina describió un perfil cíclico sobre tasas estables entre un 2% y un 3%, excepto en el cuarto trimestre, en el que se produjo una notable desaceleración (1%), mientras que la evolución cíclica de la ocupación femenina vino marcada por una desaceleración constante aunque no demasiado intensa.

Por grupos de edad, la expansión en la ocupación se dirigió básicamente a los más jóvenes (de 16 a 24 años) con una tasa anual de crecimiento del 5,3% (gran recuperación frente al -9,1% de 2001) y a los más mayores (45 años y más), que registraron un aumento medio del 8,4%. Por el contrario, el grupo con una edad comprendida en la franja intermedia de 25 a 44 años describió un crecimiento mucho menor a los anteriores (2,4%), mostrando además una significativa desaceleración respecto al 2001, en la que obtuvo un aumento de 3,8%.

Cuadro nº 27
Principales variables del mercado de trabajo

	Miles de personas		Tasa Anual	Tasa anual suavizada			
	2001	2002		I 2002	II 2002	III 2002	IV 2002
Población activa	955,9	968,8	1,3	2	2,3	3,0	3,0
-Hombres	569,0	572,9	0,7	0,2	0,8	1,4	1,2
-Mujeres	386,9	396,0	2,4	4,7	4,6	5,2	5,4
Población ocupada	849,4	888,3	4,6	4,9	4,9	4,3	3,0
-Hombres	526,3	540,3	2,7	2,3	2,9	2,4	1,0
-Mujeres	323,2	347,9	7,7	9,2	8,1	7,2	6,3
-Primario	14,6	15,7	7,4	-13,1	-1,9	11,6	19,6
-Industria	257,5	252,2	-2,0	0,7	-1,0	-2,6	-3,3
-Construcción	75,0	81,8	9,1	6,2	6,8	8,2	6,6
-Servicios	502,4	538,6	7,2	7,4	7,7	6,8	5,2
Población de paro	106,5	80,6	-24,3	-25,9	-23,6	-9,8	-3,4
-Hombres	42,8	32,6	-24,0	-30,3	-31,1	-12,9	-6,9
-Mujeres	63,0	48,0	-23,8	-22,9	-18,2	-7,5	-1,1
Tasa de paro	11,1%	8,3%	-----	-----	-----	-----	-----

Fuente: Elaboración de la Dirección de Economía y Planificación según datos de Eustat.

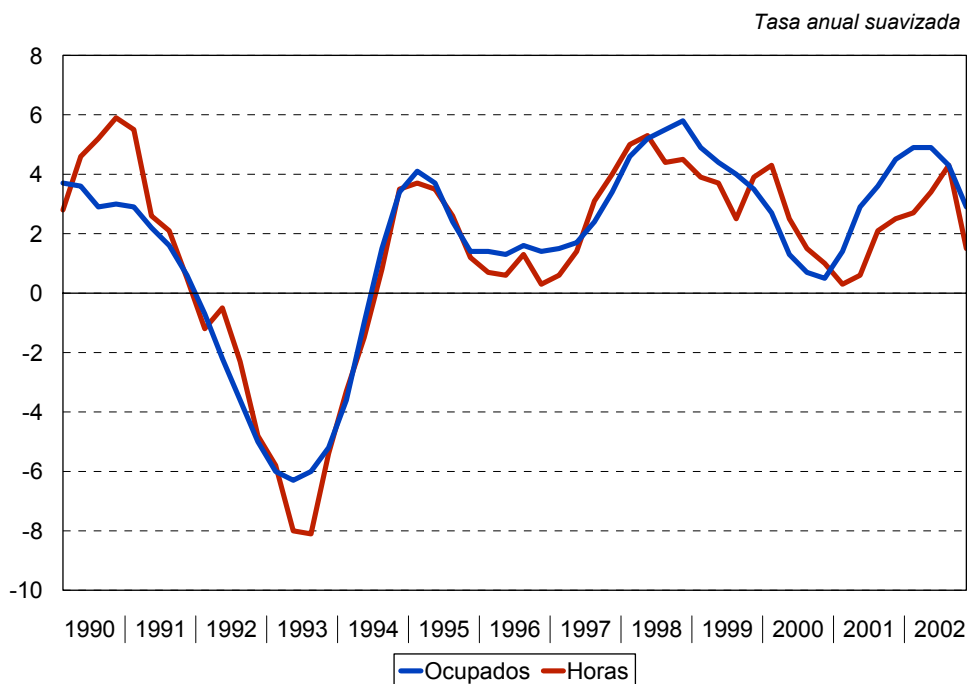
Como consecuencia del escaso avance de la población en edad de trabajar (0,2%, el mismo del año anterior) y el fuerte aumento de la ocupación (4,6% frente al 3,2%

del 2001), la tasa de ocupación de las personas entre 15 y 64 años volvió a elevarse, alcanzando el 62,6% (2,1 puntos porcentuales más respecto al año anterior y acercándose a la media de la UE, que se situó en el 64,2%). Por sexos, la mejora de las tasas de ocupación se produjo tanto en hombres (74,8%), como en mujeres (50,3%), siendo más acusada entre estas últimas (tres puntos porcentuales superior a la de 2001 frente a la mejora de 1,3 puntos en la tasa masculina).

A diferencia del año 2001, en el que el incremento de la ocupación se repartió a partes iguales entre asalariados y no asalariados (ambos con una tasa de crecimiento de 3,2%), en 2002 el mayor avance lo protagonizaron los no asalariados con una tasa anual de crecimiento del 5,9%, frente a la también importante pero menor tasa de los asalariados (4,3%). El mayor vigor de los primeros se debió al fuerte empuje de empleadores (7,9%) y autónomos (7,8%), mientras que los cooperativistas y las clasificadas como ayudas familiares obtenían tasas negativas (-0,9% y -13,1% respectivamente) en contraste con los buenos resultados del año anterior (10,9% y 33,5% respectivamente). Entre los asalariados, el mayor dinamismo correspondió a los integrados en el sector privado (4,6%), mientras que el avance de los asalariados del sector público se situó en un 2,8%, estableciéndose una evolución inversa a la obtenida en el año 2001, en el que el sector público tuvo una mayor contribución en términos relativos a la creación de empleo (8,7% frente a 2%).

El número de horas efectivamente trabajadas en el 2002 tuvo un crecimiento interanual del 3,7%, dos puntos porcentuales por encima del registrado en el 2001. En tasa anual suavizada, las horas trabajadas mostraron una evolución trimestral inversa a la observada para la ocupación hasta el tercer trimestre. Así, mientras el empleo había logrado su nivel máximo en el primer trimestre y se mantenía con tendencia a la baja, el número de horas trabajadas, por el contrario, aumentaba su ritmo de crecimiento hasta alcanzar su máximo cíclico en el tercer trimestre de 2002 (4,3%). A partir de dicho trimestre, ambos indicadores sufrieron una importante pérdida de dinamismo, de mayor intensidad en el caso del número de horas.

Gráfico nº 9
Evolución de la ocupación y las horas realizadas



Fuente: Elaboración de la Dirección de Economía y Planificación según datos del Eustat.

Respecto a la tasa de temporalidad, ésta aumentó en 1,3 puntos porcentuales hasta situarse en el 29,2% de media para el año, empeorando notablemente respecto al año anterior, en el cual se había reducido hasta niveles de 1995. Este empeoramiento se dejó sentir desde el primer trimestre del año (28,7%) y alcanzó su máximo anual en el tercero (29,8%).

Por su parte, la población activa experimentó un moderado crecimiento del 1,3% (2,9% si se compara con los datos estimados para el 2001 por el Eustat) en el 2002, en contraste con el ligero aumento que se produjo en el 2001 que apenas sobrepasó el 0,2% (0,4% según estimaciones). Esta positiva evolución se basó en el buen comportamiento de la población activa femenina que prácticamente dobló su tasa de crecimiento respecto al año anterior.

Por último, el número de contratos registrados en el INEM volvió a sufrir un descenso (-0,2%), esta vez ligeramente menor al del 2001 (-0,6%), reflejando que la quiebra en el fuerte crecimiento de los contratos registrada en el año anterior no fue un hecho puntual. Además, la caída afectó prácticamente a todas las modalidades de contratos laborales (de forma más intensa a los indefinidos a tiempo completo y a los formativos, con porcentajes del -17,6% y -8% respectivamente), a excepción de los contratos a tiempo parcial, que vieron aumentar su número en un 10,6%.

Cuadro nº 28
Evolución de los contratos registrados

	Numero de contratos		Variación interanual (%)				
	2001	2002	1998	1999	2000	2001	2002
Total	684.218	683.038	12,8	13,5	8,1	-0,6	-0,2
Indef. Tiempo completo	25.898	21.350	61,8	28,8	19,5	-23,6	-17,6
Obra o servicio	195.540	189.112	8,7	23,6	8,6	1,3	-3,3
Eventuales	206.571	198.708	18,7	12,1	10,1	-8,8	-3,8
Tiempo parcial	168.465	186.241	19,0	3,1	6,0	13,1	10,6
Formativos*	11.257	10.402	10,1	4,1	-6,9	-8,4	-8,0
Resto	76.487	77.225	-11,4	13,7	3,8	4,3	1,0

Fuente: Dirección de Economía y Planificación según datos del Inem.

*En los contratos formativos, se incluyen los contratos en prácticas a tiempo parcial.

El antes mencionado fuerte descenso de los contratos indefinidos a tiempo completo fue la causa principal de la importante pérdida de peso relativo de los contratos indefinidos en el conjunto de contratos realizados, ya que los contratos indefinidos a tiempo parcial apenas sufrieron un exiguo descenso que les dejó en una cuota de representación levemente más baja.

Cuadro nº 29
Evolución de los contratos indefinidos

	2000		2001		2001	
Indefinidos ordinarios	13.168	1,91%	13.190	1,93%	11.595	1,70%
Nuevos indefinidos	19.949	2,90%	12.050	1,76%	9.508	1,39%
Resto indef. a t. completo	793	0,12%	658	0,10%	247	0,04%
Total indef. a t. completo	33.910	4,93%	25.898	3,79%	21.350	3,13%
Indef a tiempo parcial	9.853	1,43%	10.263	1,50%	9.934	1,45%
Total indefinidos	43.763	6,36%	36.161	5,29%	31.284	4,58%
Total nuevos contratos	688.107	---	684.218	----	683.038	---

Fuente: Dirección de Economía y Planificación según datos del Inem.

PRECIOS, COSTES Y SALARIOS

En el conjunto de 2002 los diferentes indicadores de precios tuvieron evoluciones dispares, ya que mientras que los precios de consumo junto con los precios industriales registraron un crecimiento inferior al mostrado en 2001, el deflactor del PIB, que mide la evolución de los precios interiores, aumentó en relación al año anterior. Así, el índice de precios de consumo medio anual creció dos décimas menos que el año anterior, los precios industriales cuatro décimas menos y el deflactor del PIB se incrementó en dos décimas.

El deflactor del PIB pasó de crecer un 2,7% en 2001 a situarse en el 2,9% en 2002. Los precios de las exportaciones tuvieron el mismo comportamiento que el año anterior, creciendo solamente un 0,7%. Por su parte los precios de las importaciones pasaron de crecer un 1,3% en 2001 a hacerlo en un 0,7% en 2002.

El deflactor de la demanda interna se desaceleró del 3,2% del año anterior al 2,8% de 2002. Todos los componentes de la demanda interna siguieron la misma evolución en el conjunto del año, registrando un menor crecimiento respecto a 2001. El consumo público, seguido de la formación bruta de capital, fue el componente que más vio decrecer sus precios. Salvo la formación bruta de capital, el resto de componentes de la demanda interna crecieron por encima del deflactor de ésta última.

Cuadro nº 30
Contribución a la variación del deflactor del PIB

	2001	2002
Remuneración de asalariados	2,5	1,9
Excedente neto de explotación	0,0	0,4
Consumo de capital fijo	0,1	0,4
Imptos. lig. prod. e importación	0,1	0,2
Subvenciones de explotación (-)	0,0	0,0
Deflactor del PIB	2,7	2,9

Fuente: Elaboración de la Dirección de Economía y Planificación según datos de Eustat.

Un año más, la remuneración de asalariados fue el componente que contribuyó en mayor medida al aumento del deflactor del PIB, si bien su contribución fue menor a la del

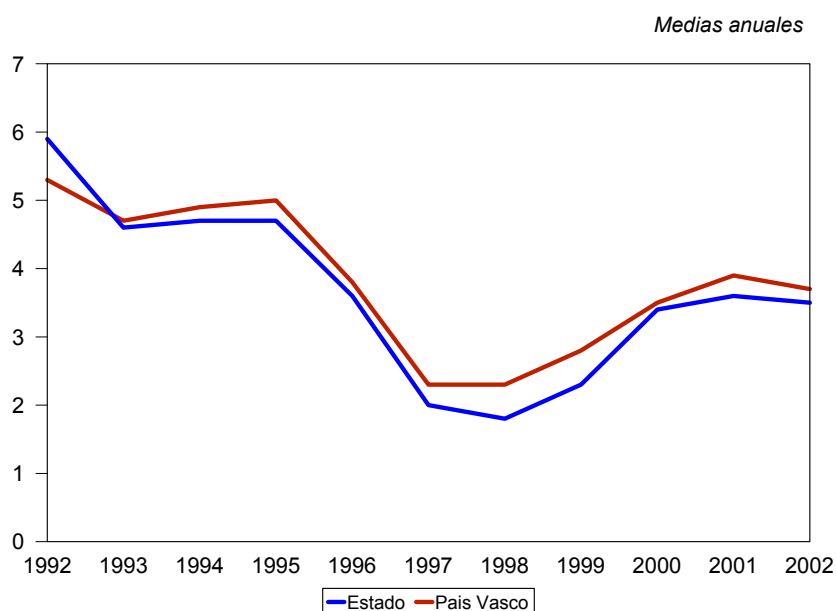
año precedente, debido a que esta variable creció menos que en 2001 en términos globales, a pesar de que el aumento del empleo asalariado, según la PRA, se aceleró. Por su parte, la aportación del excedente neto de explotación aumentó en cuatro décimas respecto al año anterior.

PRECIOS

La evolución de los precios de consumo en el año 2002 revirtió la tendencia alcista iniciada en 1999, a pesar de que, como consecuencia de la entrada en circulación del euro al comienzo del año, el efecto alcista del redondeo de los precios hacía presagiar un comportamiento negativo del IPC durante los primeros meses del año. No obstante, parece que la entrada en funcionamiento del euro no supuso un encarecimiento significativo de los productos que se incluyen en la cesta de la compra en el conjunto del País Vasco. Todo ello se dio en un contexto de evolución alcista del precio del petróleo en los mercados internacionales y de depreciación del dólar frente al euro. Así, el índice de precios de consumo aumentó un 3,7% de media anual frente al 3,9% del año anterior, si bien el cambio de año base realizado en esta estadística impide hacer una comparación entre los dos años. Por otro lado, la subida media se situó dos décimas por encima de la media estatal y muy por encima todavía del objetivo de inflación del 2% establecido por el BCE dentro de su política de estabilidad de precios.

Fijándonos en la evolución del IPC a lo largo del año, éste mostró un perfil alcista hasta el mes de abril. A partir de mayo y hasta julio el indicador fue desacelerándose para volver a repuntar en agosto. Tras un recorte en septiembre se volvió a la senda alcista durante el último trimestre del año y en el mes de diciembre la tasa de crecimiento interanual se situó en el 3,9%, cinco décimas más que en diciembre de 2001.

Gráfico nº 10
Evolución del IPC



Nota: Cambio de base en 2001.

Fuente: Elaboración de la Dirección de Economía y Planificación según datos del INE.

Los grupos más inflacionistas fueron el de bebidas alcohólicas y tabaco, hoteles, cafés y restaurantes, vestido y calzado y el de otros, mientras que los que menos aumentaron sus precios fueron los grupos de menaje y transporte. El repunte de la inflación en la última parte del año estuvo motivado, en buena medida, por el alza que los precios del petróleo registraron en los mercados internacionales. Por último, hay que señalar que el grupo de comunicaciones continuó registrando crecimientos negativos, esta vez en mayor medida que en el año anterior.

Cuadro nº 31
IPC del País Vasco

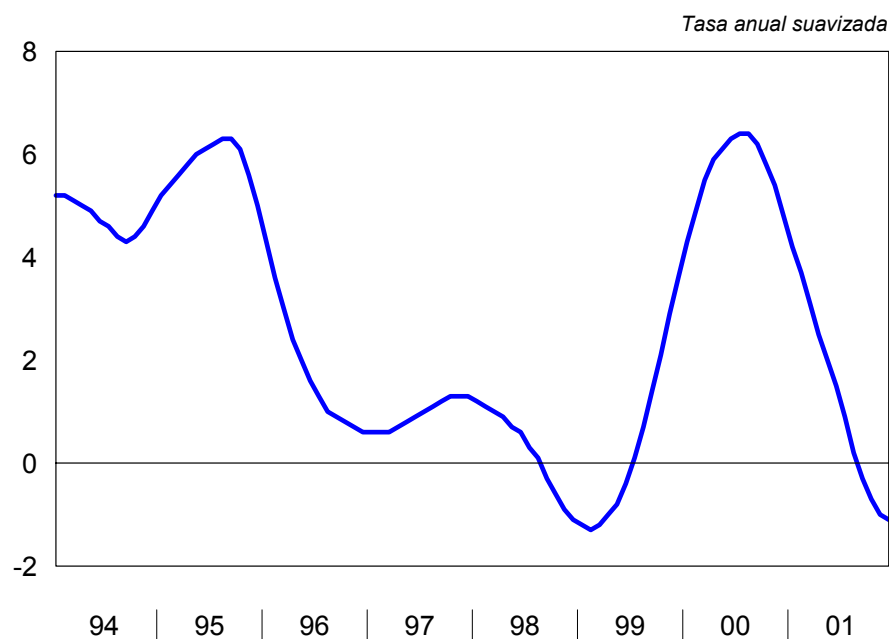
Tasas de variación interanual

	2000	2001	2002
Índice general	3,5	3,9	3,7
- Alimentación y bebidas no alcohólicas	1,9	5,4	4,2
- Bebidas alcohólicas y tabaco	4,4	3,0	5,2
- Vestido y calzado	2,3	2,8	5,1
- Vivienda	2,4	4,3	3,0
- Menaje	3,5	4,4	2,1
- Medicina	2,2	2,2	3,4
- Transporte	6,4	1,0	2,3
- Comunicaciones	-5,5	-0,7	-2,9
- Ocio y Cultura	3,1	3,8	2,6
- Enseñanza	5,6	4,7	3,9
- Hoteles, cafés y restaurantes	5,0	5,1	5,2
- Otros	5,4	5,5	5,1

Fuente: Elaboración de la Dirección de Economía y Planificación según datos del INE.

Por lo que se refiere a los precios industriales, en el año 2002 se continuó con la tendencia de desaceleración iniciada en el año anterior. Así, el índice general tuvo un crecimiento interanual medio del 0,4%, frente al aumento del 0,7% del año precedente. Durante la primera mitad del año, a excepción de los meses de abril y mayo, el índice general mostró tasas de crecimiento negativas, que se prolongaron hasta el mes de julio. A partir de agosto se dio un cambio en la tendencia y se registraron tasas positivas, repuntando el índice general mes a mes hasta finales de año, debido fundamentalmente a la evolución del sector "Refino de petróleo", cuyos precios acusaron una fuerte subida durante el último trimestre del año. Esta pauta de menor crecimiento en el conjunto del año 2002 fue común tanto a los bienes de consumo como a los bienes de equipo. Sin embargo, los bienes intermedios redujeron su crecimiento negativo respecto al año anterior.

Gráfico nº 11
Evolución del IPRI



Fuente: Elaboración de la Dirección de Economía y Planificación según datos de Eustat

Cuadro nº 32
IPRI del País Vasco

Tasas de variación interanual

	2000	2001	2002
Índice general	6,0	0,7	0,4
- B. de consumo	2,1	4,3	2,9
- B. de equipo	1,3	0,9	0,8
- B. intermedios	9,2	-1,0	-0,7

Fuente: Elaboración de la Dirección de Economía y Planificación según datos de Eustat.

COSTES Y SALARIOS

En el año 2002 el coste laboral unitario registró un crecimiento del 4,0%, aumentando respecto a 2001, cuando creció un 2,8%. Este incremento fue fruto de la mayor remuneración por trabajador dado que la productividad aparente registró un aumento en comparación con el año anterior. Concretamente, el coste salarial por trabajador se incrementó en 1,4 puntos en relación al año anterior como consecuencia del menor empleo neto generado, ya que la remuneración de asalariados global se desaceleró. Este menor crecimiento del empleo total fue también la causa por la cual la productividad aparente aumentó dos décimas respecto al año anterior a pesar de la ralentización de la actividad económica en 2002.

Cuadro nº 33
Evolución de los costes laborales unitarios

	2001	2002
PIB real	2,9	1,7
Empleo total	2,9	1,5
<i>Productividad aparente</i>	<i>0,0</i>	<i>0,2</i>
<i>Coste salarial por trabajador</i>	<i>2,8</i>	<i>4,2</i>
Coste laboral unitario	2,8	4,0

Fuente: Elaboración de la Dirección de Economía y Planificación según datos del Eustat.

En cuanto a la estadística de convenios colectivos, el número de trabajadores afectados por convenios colectivos a finales de 2002 fue de 322.880. El incremento salarial pactado al final de los doce meses del año fue de un 3,9%, seis décimas menos que el incremento registrado en el año 2001. Esta subida salarial se situó dos décimas por encima de la variación interanual media del índice de precios de consumo. El número total de convenios vigentes a finales de diciembre fue de 414, de los cuales el 82,4% fueron de empresa y el resto sectoriales. Por su parte, el 83% de los trabajadores perteneció al ámbito sectorial. El incremento salarial fue prácticamente el mismo tanto en el ámbito de empresa como en el sectorial.

Cuadro nº 34
Incremento salarial pactado en convenio

	1998	1999	2000	2001	2002
Convenios en vigor:	2,4	2,5	3,9	4,5	3,9
- Firmados durante el año	2,6	2,4	4,0	4,4	3,8
Por ámbito de negociación:					
- Convenios sectoriales	2,4	2,4	3,8	4,5	3,9
- Convenios de empresa	2,4	2,6	3,9	4,1	4,0

Fuente: Elaboración de la Dirección de Economía y Planificación según datos del Consejo de Relaciones Laborales.

ANEXO ESTADÍSTICO

INDICE DE CUADROS

Apartado I: Economía internacional

Cuadro nº 1	Producto interior bruto en términos reales	69
Cuadro nº 2	Tasa de paro	70
Cuadro nº 3	Coste laboral unitario relativo	71
Cuadro nº 4	Precios de consumo	72

Apartado II: Economía española

Cuadro nº 5	PIB a precios de mercado por el lado de la oferta en precios constantes	73
Cuadro nº 6	PIB a precios de mercado por el lado de la demanda en precios constantes	74
Cuadro nº 7	Mercado de trabajo	75
Cuadro nº 8	Balanza de pagos por cuenta corriente.....	76
Cuadro nº 9	Distribución geográfica de las importaciones.....	77
Cuadro nº 10	Finanzas del Estado.....	78
Cuadro nº 11	Tipos de interés medios	79

Apartado III: Economía vasca

Cuadro nº 12	PIB a PM en precios corrientes. Agregados de la oferta	80
Cuadro nº 12	PIB a PM en precios corrientes. Agregados de la oferta	81
(continuación)		
Cuadro nº 13	PIB a PM en precios constantes. Agregados de la oferta.....	82
Cuadro nº 13	PIB a PM en precios constantes. Agregados de la oferta.....	83
(continuación)		
Cuadro nº 14	Participación de los sectores en el VAB (precios corrientes).....	84
Cuadro nº 15	Participación de los sectores en el VAB (precios constantes)	85

Cuadro nº 16	PIB a PM en precios corrientes. Agregados de la demanda.....	86
Cuadro nº 16 (continuación)	PIB a PM en precios corrientes. Agregados de la demanda.....	87
Cuadro nº 17	PIB a PM en precios constantes. Agregados de la demanda	88
Cuadro nº 17 (continuación)	PIB a PM en precios constantes. Agregados de la demanda	89
Cuadro nº 18	Población mayor de 16 años y población activa	90
Cuadro nº 19	Población ocupada.....	91
Cuadro nº 20	Población parada	92
Cuadro nº 21	Tasa de actividad y tasa de paro	93
Cuadro nº 22	Principales magnitudes de la EPA	94
Cuadro nº 23	Expedientes de regulación de empleo	95
Cuadro nº 24	Conflictividad laboral y convenios colectivos	96
Cuadro nº 25	Índice de precios de consumo.....	97
Cuadro nº 26	Índice de precios industriales	98
Cuadro nº 27	Comercio exterior total	99
Cuadro nº 28	Exportaciones no energéticas por grupos arancelarios	100
Cuadro nº 29	Importaciones no energéticas por grupos arancelarios	101
Cuadro nº 30	Exportaciones no energéticas por áreas económicas o países	102
Cuadro nº 31	Importaciones no energéticas por áreas económicas o países	103

Cuadro nº 1
PRODUCTO INTERIOR BRUTO EN TÉRMINOS REALES

Tasa de variación interanual

	EE.UU.	Japón	U.E.-15	Alemania (1)	Francia	Reino Unido	España
1985	3,8	4,4	2,5	2,0	1,5	3,8	2,3
1986	3,4	3,0	2,7	2,3	2,3	4,2	3,3
1987	3,4	4,5	2,8	1,5	2,5	4,2	5,5
1988	4,1	6,5	4,2	3,7	4,2	5,2	5,1
1989	3,5	5,3	3,6	3,6	4,3	2,2	4,8
1990	1,9	5,2	3,1	5,7	2,6	0,8	3,8
1991	-0,2	3,3	1,9	5,1	1,0	-1,4	2,5
1992	3,3	1,0	1,0	1,9	1,3	0,2	0,9
1993	2,7	0,3	-0,4	-1,1	-1,0	2,3	-1,0
1994	4,0	1,0	2,8	2,4	1,9	4,4	2,4
1995	2,5	1,9	2,4	1,8	1,8	2,8	2,8
1996	3,7	3,6	1,6	0,8	1,0	2,7	2,4
1997	4,5	1,8	2,5	1,5	1,9	3,3	4,0
1998	4,2	-1,2	2,9	1,7	3,6	3,1	4,3
1999	4,5	0,2	2,9	1,9	3,2	2,8	4,2
2000	3,7	2,8	3,6	3,1	4,2	3,8	4,2
2001	0,5	0,4	1,7	1,0	2,1	2,1	2,8
2002	2,2	-0,3	1,0	0,2	1,2	1,7	2,0

(1) Datos Alemania Unificada desde enero 1993.

FUENTE: OCDE.

Cuadro nº 2
TASA DE PARO

%

	EE.UU.	Japón	U.E.-15	Alemania (1)	Francia	Reino Unido	España
1983	9,6	2,7	---	---	7,9	10,8	17,3
1984	7,5	2,7	---	---	9,4	10,9	16,5
1985	7,2	2,6	---	---	9,8	11,2	17,7
1986	7,0	2,8	---	---	9,9	11,2	17,4
1987	6,2	2,8	---	---	10,1	10,3	16,7
1988	5,5	2,5	---	---	9,6	8,5	15,8
1989	5,3	2,3	---	---	9,1	7,1	13,9
1990	5,6	2,1	---	---	8,6	6,9	13,1
1991	6,8	2,1	7,9	---	9,1	8,6	13,2
1992	7,5	2,2	8,7	---	10,0	9,8	14,9
1993	6,9	2,5	10,1	7,7	11,3	10,0	18,6
1994	6,1	2,9	10,5	8,2	11,8	9,2	19,8
1995	5,6	3,1	10,1	8,0	11,4	8,5	18,8
1996	5,4	3,4	10,2	10,4	12,1	7,2	18,1
1997	4,9	3,4	10,0	11,5	12,1	5,5	17,0
1998	4,5	4,1	9,4	11,0	11,5	4,7	15,2
1999	4,2	4,7	8,7	10,5	10,8	4,3	12,8
2000	4,0	4,8	7,8	9,6	9,5	3,6	11,3
2001	4,8	5,1	7,4	9,4	8,7	3,2	10,6
2002	5,8	5,4	7,7	9,8	9,0	3,1	11,3

(1) Datos Alemania Unificada desde enero 1993.
FUENTE: OCDE.

Cuadro nº 3
COSTE LABORAL UNITARIO RELATIVO

Tasa de variación interanual

	EE.UU	U.E.-15	Alemania	Francia	Reino Unido	España
1996	0,7	1,8	-0,1	1,0	2,2	4,0
1997	1,0	0,9	-0,9	0,1	3,2	2,4
1998	2,8	0,7	0,1	-1,6	3,9	2,4
1999	1,9	1,2	0,2	0,7	3,3	1,9
2000	4,2	1,7	1,2	0,3	3,3	3,4
2001	2,1	3,0	1,4	2,8	3,6	3,9
2002	-1,7	2,1	0,7	1,9	2,1	3,3

FUENTE: OCDE.

Cuadro nº 4
PRECIOS DE CONSUMO

Tasa de variación interanual

	EE.UU.	Japón	U.E.-15	Alemania (1)	Francia	Reino Unido	España
1980	13,5	7,7	---	5,5	13,6	19,0	15,6
1981	10,3	5,1	11,8	6,4	13,4	11,9	14,4
1982	6,2	2,7	10,3	5,2	11,8	8,6	14,5
1983	3,2	1,8	8,0	3,2	9,6	4,5	12,2
1984	4,3	2,3	6,9	2,5	7,4	5,0	11,3
1985	3,5	2,0	5,8	2,1	5,8	5,2	8,8
1986	1,9	0,6	3,2	-0,1	2,5	3,6	8,8
1987	3,6	0,1	3,0	0,2	3,3	3,7	5,2
1988	4,1	0,7	3,4	1,3	2,7	4,6	4,8
1989	4,8	2,3	4,9	2,8	3,5	5,9	6,8
1990	5,4	3,1	5,4	2,7	3,2	8,1	6,7
1991	4,2	3,2	4,8	4,1	3,4	6,8	5,9
1992	3,0	1,7	4,0	5,1	2,5	4,7	5,9
1993	3,0	1,3	3,4	4,4	2,2	3,0	4,9
1994	2,6	0,7	2,8	2,7	1,7	2,4	4,6
1995	2,8	-0,1	2,8	1,7	1,8	2,8	4,6
1996	2,9	0,1	2,4	1,4	2,0	2,5	3,6
1997	2,3	1,7	1,7	1,9	1,2	1,8	2,0
1998	1,6	0,6	1,3	0,9	0,8	1,6	1,8
1999	2,2	-0,3	1,2	0,6	0,5	1,3	2,3
2000	3,4	-0,6	1,9	1,5	1,7	0,8	3,4
2001	2,8	-0,6	2,2	2,0	1,7	1,2	3,6
2002	1,6	-0,9	2,1	1,4	1,9	1,3	3,5

(1) Alemania Unificada, series enlazada por la OCDE.
FUENTE: OCDE, EUROSTAT

Cuadro nº 5
**PIB A PRECIOS DE MERCADO POR EL LADO DE LA
 OFERTA EN PRECIOS CONSTANTES**

Millones de euros

	PIB	VAB Agri- cultura, caza, silvicultura y pesca	VAB Energía	VAB Industria	VAB Construc- ción	VAB Servicios de mercado	VAB Servicios de no mercado	IVA	Impuestos netos sobre importacio- nes	Otros impuestos netos sobre los productos
1980	304.227	15.738	13.395	59.341	23.473	133.655	34.009	16.368	1.051	7.197
1981	303.818	14.094	14.075	57.895	23.497	134.071	34.979	16.281	968	7.958
1982	307.604	14.096	13.694	57.468	21.984	137.949	36.361	16.356	1.045	8.651
1983	313.053	14.891	13.275	58.872	22.249	139.632	37.586	16.508	1.026	9.014
1984	318.635	15.853	13.801	59.020	20.987	143.253	38.719	16.523	1.010	9.469
1985	326.032	15.988	13.921	60.042	21.699	145.931	40.249	16.958	1.040	10.204
1986	336.643	15.431	14.871	61.468	23.108	151.348	41.951	17.724	697	10.045
1987	355.315	17.708	14.697	66.165	24.914	158.455	44.345	19.048	894	9.089
1988	373.416	19.260	15.780	69.250	27.276	165.510	46.734	19.931	1.063	8.612
1989	391.446	18.352	15.843	72.360	30.765	172.320	50.053	21.354	1.128	9.271
1990	406.255	19.337	15.810	74.332	33.249	177.126	53.763	21.894	1.134	9.610
1991	416.587	20.059	16.176	75.729	33.931	181.226	56.621	22.579	1.179	9.087
1992	420.460	20.261	16.087	75.518	31.853	184.355	58.799	23.149	1.083	9.355
1993	416.121	20.830	15.792	72.601	29.705	184.925	59.626	22.542	865	9.235
1994	426.040	19.845	16.226	73.819	30.019	191.943	60.478	23.185	816	9.709
1995	437.787	18.630	16.514	76.631	31.876	197.328	62.537	23.281	842	10.146
1996	448.457	21.901	17.329	77.687	31.434	201.170	63.453	24.172	742	10.569
1997	466.513	22.468	17.921	82.196	32.128	208.977	64.893	25.262	792	11.879
1998	486.785	22.329	18.179	86.612	34.448	217.809	66.532	26.414	880	13.582
1999	507.346	21.194	18.619	90.238	37.390	227.375	68.659	28.462	939	14.469
2000	528.714	21.568	19.439	93.699	39.652	237.233	70.947	29.903	1.003	15.272
2001	543.746	20.860	20.274	95.523	41.841	245.147	73.087	30.581	1.012	15.421
2002(A)	554.852	21.068	20.327	96.164	43.845	250.350	74.804	31.379	1.017	15.898

(A) Avance
 FUENTE: INE.

Cuadro nº 6
**PIB A PRECIOS DE MERCADO POR EL LADO DE LA
 DEMANDA EN PRECIOS CONSTANTES**

Millones de euros

	PIB	Gasto en consumo final nacional	Consumo final nacional de los hogares	Consumo final de las ISFLH	Consumo final de las AAPP	FBCF	Variación de existencias	Exportación de bienes y servicios	Importación de bienes y servicios
1980	304.225	235.768	192.834	1.138	41.796	59.062	3.892	36.565	31.062
1981	303.817	235.530	190.889	1.144	43.497	58.086	-550	40.695	29.944
1982	307.604	237.686	190.959	1.150	45.577	58.671	-297	42.960	31.416
1983	313.051	239.918	191.710	1.152	47.056	57.948	-861	47.090	31.044
1984	318.637	240.409	191.302	1.176	47.931	55.177	920	52.759	30.628
1985	326.032	246.878	195.670	1.201	50.007	58.873	107	53.112	32.938
1986	336.643	255.904	202.252	1.319	52.333	65.034	1.073	53.233	38.601
1987	355.316	272.816	214.272	1.415	57.129	72.965	1.664	56.039	48.168
1988	373.415	285.449	224.637	1.599	59.213	82.857	2.849	58.177	55.917
1989	391.442	302.659	236.672	1.842	64.145	92.808	2.791	59.008	65.824
1990	406.251	315.055	244.837	2.051	68.167	98.795	2.780	61.778	72.157
1991	416.583	326.293	251.766	2.245	72.282	100.436	2.595	66.876	79.617
1992	420.461	334.343	257.141	2.394	74.808	96.286	2.985	71.896	85.049
1993	416.124	331.392	251.898	2.698	76.796	87.708	96	77.531	80.603
1994	426.040	334.563	254.285	3.071	77.207	89.332	1.520	90.455	89.830
1995	437.787	340.855	258.647	3.120	79.088	96.250	1.499	98.958	99.775
1996	448.457	347.500	264.243	3.167	80.090	98.248	1.250	109.234	107.775
1997	466.513	358.260	272.618	3.251	82.391	103.115	1.206	125.986	122.054
1998	486.785	373.290	284.482	3.402	85.406	113.440	1.995	136.281	138.221
1999	507.346	390.274	297.733	3.589	88.952	123.470	2.356	146.836	155.590
2000	528.714	406.757	309.552	3.758	93.447	130.464	2.024	161.519	172.050
2001	543.746	419.055	318.386	3.820	96.849	134.715	1.582	167.319	178.925
2002(A)	554.852	431.830	326.760	3.980	101.090	136.116	1.674	167.308	182.076

(A) Avance
 FUENTE: INE.

Cuadro nº 7
MERCADO DE TRABAJO

Miles de personas

	Población >16 años	Activos	Ocupados	Parados	Tasa de actividad	Tasa de paro
1977	25.724,6	13.283,5	12.594,4	689,1	51,6	5,2
1978	26.040,2	13.322,8	12.398,2	924,6	51,2	6,9
1979	26.374,5	13.383,3	12.227,5	1.155,8	50,7	8,6
1980	26.746,9	13.427,7	11.894,9	1.532,8	50,2	11,4
1981	27.114,9	13.479,9	11.588,3	1.891,6	49,7	14,0
1982	27.483,0	13.643,2	11.481,3	2.161,8	49,6	15,8
1983	27.836,9	13.816,1	11.421,7	2.394,4	49,6	17,3
1984	28.202,0	13.912,4	11.118,8	2.793,5	49,3	20,1
1985	28.582,4	14.009,1	11.004,0	3.005,1	49,0	21,5
1986	28.907,5	14.183,9	11.208,8	2.975,1	49,1	21
1987	29.306,5	14.725,8	11.749,1	2.976,7	50,2	20,2
1988	29.763,8	15.110,1	12.203,6	2.906,5	50,8	19,2
1989	30.173,1	15.270,7	12.638,2	2.632,5	50,6	17,2
1990	30.429,7	15.465,4	12.954,9	2.510,5	50,8	16,2
1991	30.689,8	15.602,3	13.057,1	2.545,2	50,8	16,3
1992	30.989,7	15.705,7	12.822,3	2.883,4	50,7	18,4
1993	31.272,1	15.892,6	12.293,8	3.598,8	50,8	22,6
1994	31.556,5	16.087,7	12.207,6	3.880,1	51,0	24,1
1995	31.847,3	16.227,6	12.512,1	3.715,6	51,0	22,9
1996	32.169,0	16.492,3	12.835,0	3.657,3	51,3	22,2
1997	32.422,4	16.731,4	13.259,5	3.471,9	51,6	20,8
1998	32.676,5	16.984,8	13.807,6	3.177,3	52,0	18,7
1999	32.958,4	17.290,3	14.568,0	2.722,4	52,5	15,7
2000	33.324,2	17.856,5	15.369,7	2.486,9	53,6	13,9
2001	33.688,6	17.814,6	15.945,6	1.869,1	52,9	10,5
2002	33.965,0	18.340,5	16.257,6	2.082,9	54,0	11,4

FUENTE: Encuesta de Población Activa (INE), EPA.

Cuadro nº 8
BALANZA DE PAGOS POR CUENTA CORRIENTE

Millones de euros

	Exportaciones	% Variación	Importaciones	% Variación	SALDO
1994	59.435	25,5	71303	21,3	-11.868
1995	70.011	17,8	83.771	17,5	-13.761
1996	78.242	11,8	90.626	8,2	-12.384
1997	94.056	20,2	105.858	16,8	-11.802
1998	100.444	6,8	118.923	12,3	-18.480
1999	105.735	5,3	134.320	13,0	-28.585
2000	126.070	19,2	163.848	22,0	-37.778
2001	131.702	4,5	168.099	2,5	-36.397
2002	133.218	1,2	167.931	0,1	-34.713

FUENTE: Banco de España.

Cuadro nº 9
DISTRIBUCIÓN GEOGRÁFICA DE LAS IMPORTACIONES

Estructura porcentual

	Francia	Alemania	Italia	R. Unido	Portugal	U.E.-15	EE.UU.	Japón	OCDE	OPEP	NEI Asia *	América Latina	Europa Este
1980	8,3	8,2	4,9	4,7	0,5	---	13,0	2,5	52,1	27,8	---	8,0	2,2
1981	8,0	8,1	4,0	4,5	0,4	---	13,9	2,7	50,8	30,3	---	9,6	2,7
1982	8,0	9,5	4,5	4,9	0,5	---	13,9	3,2	54,5	26,7	---	9,4	2,7
1983	8,2	8,8	4,3	6,1	0,6	---	11,9	3,4	53,9	24,8	---	11,3	3,0
1984	8,6	9,9	4,2	6,1	0,8	---	11,2	3,1	54,1	24,2	---	10,8	3,1
1985	9,2	10,5	4,6	6,4	0,8	---	10,9	3,4	56,6	20,3	---	10,4	2,3
1986	11,8	15,1	7,2	7,7	1,3	---	9,8	4,9	71,9	11,2	---	6,7	1,7
1987	12,8	16,1	8,8	7,0	1,7	---	8,3	4,5	74,1	9,5	---	5,9	2,6
1988	13,5	16,2	9,6	7,1	2,1	---	9,0	5,1	77,7	6,7	---	5,1	2,6
1989	13,8	16,3	9,9	6,5	2,3	---	9,1	4,8	77,7	7,4	---	4,6	2,5
1990	14,7	16,4	10,2	7,2	2,5	---	8,4	4,4	78,7	7,2	---	4,3	2,1
1991	15,2	16,2	10,0	7,6	2,7	---	8,0	4,7	78,7	7,2	---	4,2	1,3
1992	16,0	16,4	9,8	7,3	2,7	63,7	7,3	4,7	80,5	5,7	---	4,3	1,6
1993	16,8	14,9	8,5	7,4	2,7	62,3	7,3	4,3	79,0	5,8	---	4,5	2,0
1994	17,5	14,6	8,7	8,0	2,7	64,0	7,3	3,6	79,1	6,0	2,8	4,4	2,2
1995	17,2	15,3	9,3	7,9	3,0	65,7	6,4	3,3	79,6	5,5	2,8	4,2	2,6
1996	17,8	14,9	9,6	8,3	2,9	66,4	6,3	2,8	79,4	6,3	2,7	4,1	2,4
1997	17,2	14,8	9,6	8,1	2,7	65,3	6,3	2,7	78,2	6,6	3,0	4,3	2,4
1998	18,4	15,5	9,9	7,7	2,8	67,8	5,7	3,0	80,2	5,0	3,1	3,8	2,3
1999	17,9	15,8	9,3	7,5	2,8	67,3	5,5	3,2	80,9	5,1	3,2	3,8	2,4
2000	17,7	15,1	9,1	7,3	2,8	63,1	5,3	2,9	76,5	8,2	3,2	4,1	3,3
2001	16,7	15,5	9,1	7,0	2,8	63,9	4,6	2,5	76,6	7,3	3,1	4,2	3,6
2002(P)	16,4	16,1	9,1	6,5	3,1	64,1	4,1	2,4	76,3	6,5	3,0	4,3	4,3

(P) Provisional.

(*) NEI Asia a partir de 1994: Hong-Kong, Corea del Sur, Singapur y Taiwan, Malasia y Tailandia.

FUENTE: Departamento de Aduanas e Impuestos Especiales.

Cuadro nº 10
FINANZAS DEL ESTADO

Millones de euros

	Necesidad de financiación (Cont. Nac.)	Necesidad de endeudamiento (Cont. Nac.)	Ingresos no financieros (M.E.H.)	Pagos no financieros (M.E.H.)	Déficit de caja (M.E.H.)	% Variación	% PIB
1984	3.101	-12.870	23.459	31.511	-8.052	---	5,1
1985	3.061	-10.247	26.565	35.520	-8.955	11,2	5,1
1986	3.645	-9.058	34.207	42.898	-8.691	-2,9	4,3
1987	-251	-9.040	42.301	50.316	-8.016	-7,8	3,6
1988	-3.401	-8.925	47.541	54.586	-7.046	-12,1	2,8
1989	-9.665	-6.457	57.333	61.986	-4.654	-33,9	1,7
1990	-10.825	-8.573	61.309	68.344	-7.035	51,2	2,3
1991	-11.171	-9.397	67.551	75.770	-8.219	16,8	2,4
1992	-10.666	-14.461	73.843	85.066	-11.223	36,5	3,0
1993	-2.938	-25.965	76.236	98.918	-22.681	102,1	5,9
1994	-620	-17.739	77.896	98.739	-20.843	-8,1	5,1
1995	4.414	-21.115	84.606	103.623	-19.017	-8,8	4,3
1996	5.531	-30.975	87.925	110.063	-22.137	16,4	4,8
1997	7.453	-11.069	99.988	112.302	-12.314	-44,4	2,5
1998	1.152	-11.408	105.291	111.989	-6.698	-45,6	1,3
1999	-5.516	-14.414	110.370	116.724	-6.354	-5,1	1,1
2000	-14.985	-9.298	118.694	121.125	-2.431	-61,7	0,4
2001	-14.672	11.689	125.193	128.077	-2.884	18,6	-2,2
2002(A)	-11.082	8.829	108.456	111.082	-2.626	-8,9	-1,6

(A) Avance

FUENTE: Ministerio de Economía y Hacienda y Banco de España.

Cuadro nº 11
TIPOS DE INTERÉS MEDIOS

	MERCADO INTERBANCARIO					BANCOS		CAJAS DE AHORRO	
	1 Día	1 Mes	3 Meses	6 Meses	1 Año	Créditos 1-3 años	Impos. y Certif. de depósitos. 1-2 años	Créditos 1-3 años	Impos. y Certif. de depósitos 1-2 años
1977	13,1	15,3	15,5	12,9	5,4	13,8	7,3	---	---
1978	20,8	21,8	17,6	17,7	0,0	15,0	10,1	12,3	7,5
1979	13,1	16,2	15,5	11,7	5,8	15,8	11,1	12,6	7,8
1980	15,5	15,7	16,5	16,9	10,6	16,9	11,8	12,9	8,4
1981	16,6	15,6	16,2	16,5	15,5	17,4	12,4	15,2	10,5
1982	17,2	15,9	16,3	16,2	15,2	17,5	12,9	16,2	11,1
1983	19,5	20,0	20,0	19,5	18,5	17,6	12,7	16,9	11,1
1984	12,6	14,3	14,9	15,4	16,0	18,1	12,5	17,3	11,6
1985	11,6	12,0	12,2	12,6	13,1	16,7	10,8	16,4	10,6
1986	11,5	11,7	11,7	11,6	11,7	15,4	9,3	15,5	9,3
1987	16,1	16,2	15,8	15,2	14,6	15,9	9,1	15,3	8,9
1988	11,3	11,5	11,7	11,7	11,8	15,2	9,2	14,8	9,2
1989	14,4	14,8	15,0	15,1	15,1	16,4	9,7	16,1	9,6
1990	14,8	15,0	15,2	15,3	15,4	17,5	11,0	17,4	10,6
1991	13,2	13,3	13,2	13,1	13,1	16,5	10,9	16,5	10,5
1992	13,0	13,3	13,3	13,3	13,3	15,9	10,1	15,8	10,2
1993	12,3	12,2	11,7	11,3	10,9	14,6	9,3	14,8	9,6
1994	7,8	7,9	8,0	8,2	8,4	10,9	6,8	11,6	6,9
1995	9,0	9,2	9,4	9,6	10,0	11,3	8,3	12,3	8,0
1996	7,6	7,6	7,5	7,4	7,4	9,6	6,1	10,6	6,5
1997	5,5	5,5	5,4	5,3	5,2	7,3	3,9	8,2	4,3
1998	4,3	4,3	4,3	4,1	4,0	6,0	2,9	7,0	3,3
1999	2,7	2,8	2,9	3,0	3,2	4,7	2,0	6,2	2,3
2000	4,1	4,2	4,4	4,5	4,8	5,7	3,3	7,2	3,4
2001	4,4	4,3	4,2	4,1	4,1	5,9	3,0	7,4	3,5
2002	3,3	3,3	3,3	3,4	3,5	5,0	2,7	6,8	2,9

FUENTE: Banco de España.

Cuadro nº 12
PIB P.M. DEL PAÍS VASCO EN PRECIOS CORRIENTES
AGREGADOS DE LA OFERTA

Miles de euros

	P.I.B. pm	Agropesquero	Industrias extractivas	Industria manufacturera	Energía eléctrica, gas y agua	Industria	Construcción	Comercio, hostelería, y transporte
1980	6.580.187	218.305	15.611	2.778.949	67.440	2.862.000	284.549	1.415.736
1981	7.464.859	229.330	18.516	3.169.953	84.313	3.272.782	303.978	1.598.906
1982	8.375.300	262.045	21.186	3.338.065	120.161	3.479.412	344.111	1.814.939
1983	9.182.554	306.376	25.830	3.453.885	173.667	3.653.382	403.279	2.096.502
1984	10.264.202	340.194	30.828	3.656.630	274.909	3.962.367	485.110	2.310.567
1985	11.399.870	365.006	34.848	3.943.631	328.739	4.307.218	579.553	2.538.113
1986	12.777.527	376.609	37.055	4.220.065	402.815	4.659.935	637.759	2.867.177
1987	14.475.618	382.401	40.168	4.703.945	430.619	5.174.732	735.369	3.266.341
1988	16.472.610	408.249	44.347	5.273.423	520.596	5.838.366	867.126	3.749.441
1989	18.651.208	452.527	48.394	5.823.220	579.630	6.451.244	1.047.316	4.276.082
1990	20.482.381	443.461	54.080	6.164.439	640.107	6.858.626	1.286.814	4.749.241
1991	21.845.853	479.825	50.144	6.189.583	661.482	6.901.209	1.519.142	5.034.637
1992	23.189.464	414.153	44.926	6.269.671	679.604	6.994.201	1.601.757	5.343.607
1993	23.892.976	430.333	39.517	6.093.678	712.872	6.846.067	1.646.003	5.527.489
1994	25.660.451	452.757	44.873	6.767.735	734.530	7.547.138	1.771.308	5.698.686
1995	27.779.067	470.268	40.545	7.623.000	761.699	8.425.244	1.853.184	5.947.400
1996	29.651.010	460.104	47.330	7.967.679	856.653	8.871.662	1.889.130	6.273.224
1997	31.828.509	488.513	53.197	8.731.585	799.140	9.583.922	1.972.977	6.623.044
1998	34.765.379	591.631	50.293	9.780.551	792.490	10.623.334	2.113.237	7.125.988
1999	37.603.275	634.251	65.687	10.529.960	786.375	11.382.022	2.327.135	7.694.443
2000	40.639.705	538.667	63.620	11.431.486	796.077	12.291.183	2.611.909	8.355.963
2001	42.961.767	507.953	111.858	11.734.030	893.114	12.739.002	3.033.544	8.892.136
2002(A)	44.927.869	486.482	126.003	11.952.062	882.347	12.960.412	3.272.221	9.454.116

(A) Avance
FUENTE: Eustat.

Cuadro nº 12 (Continuación)
PIB P.M. DEL PAÍS VASCO EN PRECIOS CORRIENTES
AGREGADOS DE LA OFERTA

Miles de euros

	Banca, seguros y serv. empresas	Otras actividades de servicios	Servicios	VAB s.f.	Imptos. netos sobre producción	SIFMI
1980	955.768	780.910	3.152.414	6.251.439	328.750	-265.829
1981	1.069.595	913.891	3.582.392	7.087.607	377.252	-300.875
1982	1.278.906	1.059.617	4.153.462	7.887.886	487.413	-351.144
1983	1.334.986	1.213.161	4.644.649	8.614.415	568.134	-393.269
1984	1.569.667	1.381.943	5.262.177	9.605.108	659.093	-444.740
1985	1.694.727	1.639.309	5.872.149	10.627.817	772.054	-496.109
1986	1.952.891	1.925.257	6.745.325	11.850.069	927.457	-569.559
1987	2.229.078	2.148.767	7.644.186	13.290.538	1.186.077	-646.186
1988	2.567.379	2.406.167	8.722.987	15.101.880	1.370.730	-734.848
1989	2.932.270	2.820.695	10.029.047	17.134.371	1.516.837	-845.763
1990	3.284.343	3.129.047	11.162.631	18.811.554	1.670.827	-939.978
1991	3.672.214	3.475.412	12.182.263	20.051.993	1.793.864	-1.030.446
1992	4.027.151	3.765.418	13.136.176	21.032.666	2.156.800	-1.113.621
1993	4.343.579	4.115.536	13.986.604	21.720.487	2.172.490	-1.188.520
1994	4.893.504	4.247.561	14.839.751	23.355.097	2.305.355	-1.255.857
1995	5.488.008	4.534.710	15.970.118	25.368.700	2.410.367	-1.350.114
1996	6.138.448	4.819.733	17.231.405	27.043.322	2.607.689	-1.408.979
1997	6.777.829	5.043.588	18.444.461	29.031.277	2.797.231	-1.458.596
1998	7.465.826	5.246.619	19.838.433	31.621.679	3.143.700	-1.544.956
1999	7.961.544	5.745.744	21.401.731	34.125.586	3.477.691	-1.619.553
2000	8.702.777	5.913.806	22.972.546	36.711.421	3.928.284	-1.702.884
2001	9.239.942	6.287.588	24.419.666	38.860.387	4.101.380	-1.839.778
2002(A)	9.823.350	6.609.013	25.886.479	40.682.194	4.245.675	-1.923.400

(A) Avance
 FUENTE: Eustat.

Cuadro nº 13
PIB P.M. DEL PAÍS VASCO EN PRECIOS CONSTANTES
AGREGADOS DE LA OFERTA

Miles de euros

	P.I.B. pm	Agropesquero	Industrias extractivas	Industria manufacturera	Energía eléctrica, gas y agua	Industria	Construcción	Comercio, hostelería, y transporte
1980	23.494.398	547.033	20.495	7.768.125	183.242	7.971.862	1.112.148	6.165.343
1981	23.029.571	540.875	21.260	7.221.720	219.756	7.462.736	1.102.684	6.172.188
1982	22.607.035	589.232	22.075	6.746.984	264.382	7.033.441	1.092.947	6.088.455
1983	22.506.855	620.630	26.677	6.507.861	291.307	6.825.845	1.123.393	6.179.427
1984	22.739.435	630.677	28.976	6.243.120	395.199	6.667.295	1.206.010	6.166.470
1985	23.196.340	626.251	30.263	6.096.357	410.092	6.536.712	1.324.155	6.277.410
1986	23.171.136	610.877	28.490	5.984.545	449.681	6.462.716	1.334.728	6.391.541
1987	24.721.425	595.716	28.898	6.156.491	514.498	6.699.887	1.388.280	6.582.071
1988	26.426.432	560.776	31.644	6.647.541	580.183	7.259.368	1.482.117	6.995.134
1989	28.068.730	571.815	33.543	7.067.016	632.577	7.733.136	1.657.092	7.283.424
1990	29.267.701	574.045	37.565	7.279.879	650.710	7.968.154	1.876.502	7.499.558
1991	29.972.653	609.007	36.587	7.351.270	664.176	8.052.033	2.055.272	7.422.528
1992	30.214.976	546.229	35.955	7.319.356	667.425	8.022.736	2.079.663	7.354.083
1993	29.967.185	560.790	34.152	7.150.876	674.584	7.859.612	2.067.882	7.169.907
1994	30.982.046	563.814	40.226	7.735.671	669.182	8.445.079	2.136.872	7.038.305
1995	32.056.250	589.501	37.138	8.168.559	690.851	8.896.548	2.156.786	6.999.860
1996	33.074.780	595.820	48.683	8.229.240	802.380	9.080.303	2.144.758	7.100.727
1997	34.727.368	618.402	55.511	8.941.485	783.891	9.780.887	2.192.871	7.312.224
1998	36.799.272	665.072	55.073	9.802.622	776.977	10.634.672	2.298.448	7.609.518
1999	38.612.578	863.471	68.524	10.477.055	793.846	11.339.425	2.424.534	8.006.192
2000	40.639.705	538.667	63.620	11.431.486	796.077	12.291.183	2.611.909	8.355.963
2001	41.801.643	588.377	102.662	11.552.336	874.681	12.529.679	2.841.497	8.596.349
2002(A)	42.491.562	564.594	113.892	11.614.598	835.418	12.563.908	2.976.050	8.831.352

(A) Avance
FUENTE: Eustat.

Cuadro nº 13 (Continuación)
PIB P.M. DEL PAÍS VASCO EN PRECIOS CONSTANTES
AGREGADOS DE LA OFERTA

Miles de euros

	Banca, seguros y serv. empresas	Otras actividades de servicios	Servicios	VAB s.f.	Imptos. netos sobre producción	SIFMI
1980	4.109.383	2.817.957	13.092.683	21.613.378	1.881.021	-1.110.348
1981	4.011.573	2.927.432	13.111.193	21.104.544	1.952.028	-1.112.944
1982	3.892.702	3.000.962	12.982.119	20.594.694	2.012.343	-1.103.045
1983	3.738.834	3.127.124	13.045.358	20.506.682	2.000.175	-1.108.571
1984	3.824.964	3.324.613	13.316.047	20.688.208	2.051.226	-1.131.821
1985	3.785.536	3.677.587	13.740.533	21.061.126	2.135.216	-1.166.525
1986	3.976.071	3.955.076	14.322.688	21.513.271	2.103.867	-1.217.738
1987	4.335.357	4.119.963	15.037.391	22.442.675	2.278.751	-1.278.599
1988	4.670.781	4.360.252	16.026.167	23.956.899	2.460.535	-1.362.529
1989	5.008.459	4.743.660	17.035.543	25.550.756	2.517.972	-1.446.830
1990	5.212.451	4.906.755	17.618.764	26.541.630	2.726.072	-1.495.835
1991	5.480.954	5.097.587	18.001.069	27.189.051	2.783.601	-1.528.330
1992	5.615.951	5.169.526	18.139.560	27.248.021	2.966.951	-1.540.167
1993	5.748.479	5.192.711	18.111.097	27.059.318	2.907.866	-1.540.063
1994	6.215.452	5.209.878	18.463.635	28.039.745	2.942.302	-1.569.655
1995	6.727.308	5.352.400	19.079.568	29.100.163	2.956.086	-1.622.240
1996	7.232.459	5.471.300	19.804.486	29.988.236	3.086.544	-1.637.131
1997	7.671.156	5.570.283	20.553.663	31.515.144	3.212.225	-1.630.679
1998	8.162.006	5.627.141	21.398.665	33.326.507	3.472.768	-1.670.350
1999	8.260.278	5.930.775	22.197.245	34.971.448	3.641.129	-1.673.227
2000	8.702.777	5.913.806	22.972.546	36.711.421	3.928.284	-1.702.884
2001	8.997.959	6.024.805	23.619.113	37.792.474	4.009.169	-1.786.192
2002(A)	9.199.511	6.121.013	24.151.876	38.450.452	4.041.110	-1.805.975

(A) Avance
FUENTE: Eustat.

Cuadro nº 14
PARTICIPACIÓN DE LOS SECTORES EN EL VAB
(Precios corrientes)

%

	Agricultura	Industrias extractivas	Industria manufactu rera	Energía eléctrica, gas y agua	Industria	Construc- ción	Comercio, hostelería, y transporte	Banca, seguros y serv. empresas	Otras actividades de servicios	Servicios
1980	3,5	0,2	44,5	1,1	45,8	4,6	22,6	15,3	12,5	50,4
1981	3,2	0,3	44,7	1,2	46,2	4,3	22,6	15,1	12,9	50,5
1982	3,3	0,3	42,3	1,5	44,1	4,4	23,0	16,2	13,4	52,7
1983	3,6	0,3	40,1	2,0	42,4	4,7	24,3	15,5	14,1	53,9
1984	3,5	0,3	38,1	2,9	41,3	5,1	24,1	16,3	14,4	54,8
1985	3,4	0,3	37,1	3,1	40,5	5,5	23,9	15,9	15,4	55,3
1986	3,2	0,3	35,6	3,4	39,3	5,4	24,2	16,5	16,2	56,9
1987	2,9	0,3	35,4	3,2	38,9	5,5	24,6	16,8	16,2	57,5
1988	2,7	0,3	34,9	3,4	38,7	5,7	24,8	17,0	15,9	57,8
1989	2,6	0,3	34,0	3,4	37,7	6,1	25,0	17,1	16,5	58,5
1990	2,4	0,3	32,8	3,4	36,5	6,8	25,2	17,5	16,6	59,3
1991	2,4	0,3	30,9	3,3	34,5	7,6	25,1	18,3	17,3	60,8
1992	2,0	0,2	29,8	3,2	33,3	7,6	25,4	19,1	17,9	62,5
1993	2,0	0,2	28,1	3,3	31,5	7,6	25,4	20,0	18,9	64,4
1994	1,9	0,2	29,0	3,1	32,3	7,6	24,4	21,0	18,2	63,5
1995	1,9	0,2	30,0	3,0	33,2	7,3	23,4	21,6	17,9	63,0
1996	1,7	0,2	29,5	3,2	32,8	7,0	23,2	22,7	17,8	63,7
1997	1,7	0,2	30,1	2,8	33,0	6,8	22,8	23,3	17,4	63,5
1998	1,9	0,2	30,9	2,5	33,6	6,7	22,5	23,6	16,6	62,7
1999	1,9	0,2	30,9	2,3	33,4	6,8	22,5	23,3	16,8	62,7
2000	1,5	0,2	31,1	2,2	33,5	7,1	22,8	23,7	16,1	62,6
2001	1,3	0,3	30,2	2,3	32,8	7,8	22,9	23,8	16,2	62,8
2002(A)	1,2	0,3	29,4	2,2	31,9	8,0	23,2	24,1	16,2	63,6

(A) Avance

FUENTE: Eustat.

Cuadro nº 15
PARTICIPACIÓN DE LOS SECTORES EN EL VAB
(Precios constantes)

%

	Agricultura	Industrias extractivas	Industria manufacturera	Energía eléctrica, gas y agua	Industria	Construcción	Comercio, hostelería, y transporte	Banca, seguros y serv. empresas	Otras actividades de servicios	Servicios
1980	2,5	0,1	35,9	0,8	36,9	5,1	28,5	19,0	13,0	60,6
1981	2,6	0,1	34,2	1,0	35,4	5,2	29,2	19,0	13,9	62,1
1982	2,9	0,1	32,8	1,3	34,2	5,3	29,6	18,9	14,6	63,0
1983	3,0	0,1	31,7	1,4	33,3	5,5	30,1	18,2	15,2	63,6
1984	3,0	0,1	30,2	1,9	32,2	5,8	29,8	18,5	16,1	64,4
1985	3,0	0,1	28,9	1,9	31,0	6,3	29,8	18,0	17,5	65,2
1986	2,8	0,1	27,8	2,1	30,0	6,2	29,7	18,5	18,4	66,6
1987	2,7	0,1	27,4	2,3	29,9	6,2	29,3	19,3	18,4	67,0
1988	2,3	0,1	27,7	2,4	30,3	6,2	29,2	19,5	18,2	66,9
1989	2,2	0,1	27,7	2,5	30,3	6,5	28,5	19,6	18,6	66,7
1990	2,2	0,1	27,4	2,5	30,0	7,1	28,3	19,6	18,5	66,4
1991	2,2	0,1	27,0	2,4	29,6	7,6	27,3	20,2	18,7	66,2
1992	2,0	0,1	26,9	2,4	29,4	7,6	27,0	20,6	19,0	66,6
1993	2,1	0,1	26,4	2,5	29,0	7,6	26,5	21,2	19,2	66,9
1994	2,0	0,1	27,6	2,4	30,1	7,6	25,1	22,2	18,6	65,8
1995	2,0	0,1	28,1	2,4	30,6	7,4	24,1	23,1	18,4	65,6
1996	2,0	0,2	27,4	2,7	30,3	7,2	23,7	24,1	18,2	66,0
1997	2,0	0,2	28,4	2,5	31,0	7,0	23,2	24,3	17,7	65,2
1998	2,0	0,2	29,4	2,3	31,9	6,9	22,8	24,5	16,9	64,2
1999	2,0	0,2	30,0	2,3	32,4	6,9	22,9	23,6	17,0	63,5
2000	1,5	0,2	31,1	2,2	33,5	7,1	22,8	23,7	16,1	62,6
2001	1,6	0,3	30,6	2,3	33,2	7,5	22,7	23,8	15,9	62,5
2002(A)	1,5	0,3	30,2	2,2	32,7	7,7	23,0	23,9	15,9	62,8

(A) Avance

FUENTE: Dirección de Economía y Planificación según los datos de Eustat.

Cuadro nº 16
PIB P.M. DEL PAÍS VASCO EN PRECIOS CORRIENTES
AGREGADOS DE LA DEMANDA

Miles de euros

	P.I.B. Total	Consumo final interior	Consumo Privado	Consumo Público	F.B.C.	F.B.C.F.	Variación existencias	Demanda interior
1980	6.580.187	4.715.409	3.968.210	747.199	1.542.937	1.257.533	285.403	6.258.345
1981	7.464.859	5.379.716	4.543.601	836.115	1.552.237	1.332.984	219.253	6.931.953
1982	8.375.300	6.217.894	5.270.578	947.317	1.615.516	1.459.617	155.899	7.833.411
1983	9.182.554	7.129.790	6.024.266	1.105.524	1.690.885	1.663.967	26.918	8.820.676
1984	10.264.202	7.993.648	6.807.425	1.186.223	1.951.835	1.815.386	136.448	9.945.483
1985	11.399.870	9.034.612	7.652.663	1.381.949	2.216.034	2.069.091	146.943	11.250.646
1986	12.777.527	10.298.523	8.586.288	1.712.235	2.382.606	2.331.866	50.740	12.681.129
1987	14.476.618	11.403.910	9.513.607	1.890.303	2.814.457	2.728.281	86.176	14.218.368
1988	16.472.610	12.549.538	10.398.372	2.151.167	3.407.212	3.219.374	187.838	15.956.750
1989	18.651.208	14.186.674	11.610.193	2.576.481	4.270.617	3.993.700	276.917	18.457.290
1990	20.482.381	15.825.044	12.919.020	2.906.024	4.779.452	4.488.555	290.897	20.604.496
1991	21.845.853	17.524.851	14.210.604	3.314.246	5.289.538	5.126.721	162.817	22.814.389
1992	23.189.464	19.071.251	15.417.294	3.653.957	5.305.571	5.062.816	242.755	24.376.822
1993	23.892.976	19.893.826	16.006.417	3.887.409	5.007.387	4.814.381	193.005	24.901.212
1994	25.660.451	20.900.393	16.831.519	4.068.874	5.395.316	5.238.371	156.945	26.295.709
1995	27.779.067	21.957.732	17.689.926	4.267.806	6.138.688	5.719.962	418.726	28.096.420
1996	29.651.010	23.195.155	18.665.460	4.529.695	6.787.753	6.555.736	232.017	29.982.908
1997	31.828.509	24.422.630	19.781.469	4.641.161	7.669.778	7.147.866	521.912	32.092.408
1998	34.765.379	25.947.477	21.078.926	4.868.552	8.768.182	8.213.946	554.236	34.715.659
1999	37.603.275	27.869.985	22.638.177	5.231.809	9.707.523	9.340.753	366.770	37.577.509
2000	40.639.705	29.818.203	24.377.283	5.440.920	10.935.913	10.486.772	449.141	40.754.116
2001	42.961.767	31.786.283	25.898.812	5.887.471	11.797.952	11.267.451	530.501	43.584.235
2002(A)	44.927.869	33.412.112	27.141.955	6.270.157	12.294.377	11.774.486	519.891	45.706.489

(A) Avance
FUENTE: Eustat.

Cuadro nº 16 (Continuación)
PIB P.M. DEL PAÍS VASCO EN PRECIOS CORRIENTES
AGREGADOS DE LA DEMANDA

Miles de euros

	Exportación total	Exportación resto Estado	Exportación extranjero	Importación total	Importación resto Estado	Importación extranjero	SALDO TOTAL	Saldo resto del Estado	Saldo extranjero
1980	5.745.254	4.231.074	1.514.179	5.423.412	3.770.073	1.653.338	321.842	461.001	-139.159
1981	6.661.167	4.999.118	1.662.049	6.128.261	4.260.184	1.868.076	532.906	738.934	-206.027
1982	7.479.211	5.567.014	1.912.196	6.937.321	4.779.921	2.157.400	541.890	787.093	-245.204
1983	8.175.473	5.879.401	2.296.072	7.813.595	5.315.276	2.498.318	361.878	564.125	-202.246
1984	8.959.457	6.055.791	2.903.665	8.640.738	6.048.787	2.591.951	318.719	7.004	311.714
1985	9.702.471	6.673.863	3.028.608	9.553.247	6.587.409	2.965.838	149.224	86.454	62.770
1986	9.893.192	7.130.896	2.762.297	9.796.795	7.279.089	2.517.705	96.398	-148.194	244.592
1987	10.775.276	8.105.905	2.669.371	10.517.026	7.759.508	2.757.517	258.250	346.397	-88.146
1988	12.145.292	8.825.691	3.319.601	11.629.432	8.457.863	3.171.569	515.860	367.828	148.032
1989	13.433.630	9.760.915	3.672.715	13.239.713	9.230.928	4.008.785	193.918	529.987	-336.070
1990	13.672.638	9.783.309	3.889.328	13.794.753	9.851.306	3.943.447	-122.115	-67.996	-54.119
1991	13.405.916	9.227.867	4.178.049	14.374.452	10.395.100	3.979.352	-968.536	-1.167.232	198.697
1992	13.638.959	9.289.803	4.349.156	14.826.317	10.763.594	4.062.722	-1.187.358	-1.473.791	286.433
1993	13.943.943	8.860.223	5.083.721	14.952.180	10.801.160	4.151.020	-1.008.237	-1.940.938	932.701
1994	16.035.648	9.451.377	6.584.270	16.670.906	11.565.077	5.105.830	-635.258	-2.113.699	1.478.441
1995	17.044.479	10.083.589	6.960.890	17.361.832	11.449.431	5.912.401	-317.353	-1.365.842	1.048.489
1996	18.205.033	9.905.580	8.299.453	18.536.931	12.564.542	5.972.390	-331.898	-2.658.962	2.327.063
1997	20.482.061	10.582.028	9.900.033	20.745.959	13.919.455	6.826.505	-263.899	-3.337.427	3.073.528
1998	22.851.084	12.320.109	10.530.975	22.801.364	15.620.754	7.180.610	49.720	-3.300.645	3.350.366
1999	24.413.900	13.498.820	10.915.080	24.388.134	16.609.192	7.778.942	25.766	-3.110.372	3.136.138
2000	27.729.235	14.788.911	12.940.324	27.843.646	17.831.254	10.012.392	-114.411	-3.042.343	2.927.932
2001	28.248.406	15.081.594	13.166.812	28.870.874	18.548.034	10.322.840	-622.468	-3.466.440	2.843.972
2002(A)	28.808.340	15.654.695	13.153.645	29.586.960	19.284.766	10.302.194	-778.620	-3.630.071	2.851.451

(A) Avance

FUENTE: Eustat.

Cuadro nº 17
PIB A P.M. DEL PAÍS VASCO EN PRECIOS CONSTANTES
AGREGADOS DE LA DEMANDA

Miles de euros

	P.I.B. Total	Consumo final interior	Consumo privado	Consumo público	F.B.C.	F.B.C.F.	Existencias	Demanda interior
1980	23.494.398	17.636.057	15.055.718	2.580.338	4.312.872	3.680.893	631.979	21.948.929
1981	23.029.571	17.559.644	14.997.479	2.562.166	3.672.799	3.467.889	204.910	21.232.443
1982	22.607.035	17.783.252	15.149.453	2.633.799	3.323.358	3.388.477	-65.119	21.106.610
1983	22.506.855	18.077.583	15.333.273	2.744.309	3.168.777	3.425.988	-257.211	21.246.360
1984	22.739.435	18.409.586	15.665.333	2.744.253	3.326.500	3.449.908	-123.409	21.736.086
1985	23.196.340	19.142.560	16.154.056	2.988.504	3.526.027	3.584.606	-58.578	22.668.587
1986	23.617.136	20.008.873	16.589.471	3.419.403	3.617.783	3.744.927	-127.144	23.626.657
1987	24.721.425	20.878.999	17.383.297	3.495.701	4.003.649	4.232.561	-228.911	24.882.648
1988	26.426.432	21.743.193	18.007.530	3.735.663	4.790.311	4.737.409	52.902	26.533.504
1989	28.068.730	23.054.095	18.851.293	4.202.802	5.787.834	5.585.022	202.812	28.841.929
1990	29.267.701	24.080.699	19.641.911	4.438.788	6.040.195	5.957.424	82.771	30.120.894
1991	29.972.653	25.068.325	20.306.028	4.762.297	6.316.090	6.380.078	-63.988	31.384.415
1992	30.214.976	25.606.032	20.688.662	4.917.370	6.112.304	6.122.870	-10.566	31.718.335
1993	29.967.185	25.289.648	20.450.375	4.839.273	5.642.046	5.645.963	-3.917	30.931.694
1994	30.982.046	25.500.424	20.549.114	4.951.310	6.000.664	5.989.051	11.613	31.501.089
1995	32.056.250	25.686.128	20.686.673	4.999.455	6.795.572	6.398.924	396.648	32.481.700
1996	33.074.780	26.161.788	21.039.648	5.122.140	7.397.045	7.183.246	213.799	33.558.833
1997	34.727.368	26.793.956	21.677.491	5.116.465	8.245.772	7.670.994	574.778	35.039.728
1998	36.799.272	27.850.409	22.607.741	5.242.667	9.274.761	8.699.562	575.199	37.125.169
1999	38.612.578	29.026.105	23.591.605	5.434.500	9.930.197	9.651.676	278.521	38.956.303
2000	40.639.705	29.818.203	24.377.283	5.440.920	10.935.913	10.486.772	449.141	40.754.116
2001	41.801.643	30.720.440	25.058.931	5.661.509	11.524.345	10.997.638	526.707	42.244.785
2002(A)	42.491.562	31.302.323	25.459.777	5.842.546	11.799.827	11.298.202	501.625	43.102.150

(A) Avance
FUENTE: Eustat.

Cuadro nº 17 (Continuación)
PIB A P.M. DEL PAÍS VASCO EN PRECIOS CONSTANTES
AGREGADOS DE LA DEMANDA

Miles de euros

	Exportación total	Exportación resto Estado	Exportación extranjero	Importación total	Importación resto Estado	Importación extranjero	Saldo total	Saldo resto del Estado	Saldo extranjero
1980	15.291.042	11.327.475	3.963.566	13.745.573	10.969.521	2.776.051	1.545.469	357.954	1.187.515
1981	14.632.696	10.903.729	3.728.967	12.835.568	10.288.147	2.547.421	1.797.128	615.582	1.181.546
1982	14.320.386	10.506.744	3.813.642	12.819.961	10.078.593	2.741.368	1.500.425	428.151	1.072.274
1983	14.180.027	10.218.839	3.961.188	12.919.532	10.177.003	2.742.529	1.260.495	41.836	1.218.659
1984	14.380.036	9.885.807	4.494.229	13.376.686	10.702.216	2.674.471	1.003.349	-816.409	1.819.758
1985	14.457.152	10.015.186	4.441.965	13.929.399	10.777.889	3.151.510	527.753	-762.702	1.290.455
1986	14.721.677	10.857.817	3.863.859	14.731.197	11.463.987	3.267.210	-9.521	-606.170	596.649
1987	15.607.756	11.843.135	3.764.621	15.768.979	11.902.166	3.866.814	-161.223	-59.031	-102.192
1988	16.650.206	12.074.744	4.575.462	16.757.278	12.507.433	4.249.845	-107.072	-432.689	325.617
1989	17.765.885	13.018.401	4.747.484	18.539.084	13.428.106	5.110.978	-773.199	-409.705	-363.494
1990	17.460.313	12.508.443	4.951.870	18.313.505	13.229.717	5.083.788	-853.192	-721.274	-131.918
1991	16.716.358	11.496.074	5.220.285	18.128.121	12.977.445	5.150.676	-1.411.762	-1.481.371	69.609
1992	16.716.664	11.451.058	5.265.607	18.220.023	13.033.298	5.186.726	-1.503.359	-1.582.240	78.881
1993	16.559.230	10.675.081	5.884.149	17.523.739	12.545.707	4.978.031	-964.509	-1.870.627	906.118
1994	18.181.086	10.895.276	7.285.810	18.700.128	12.923.646	5.776.482	-519.042	-2.028.370	1.509.328
1995	18.575.743	11.023.197	7.552.546	19.001.193	12.551.882	6.449.311	-425.450	-1.528.685	1.103.235
1996	19.484.815	10.620.129	8.864.686	19.968.868	13.578.711	6.390.157	-484.053	-2.958.582	2.474.529
1997	21.593.414	11.187.559	10.405.855	21.905.774	14.716.041	7.189.734	-312.361	-3.528.482	3.216.121
1998	23.915.849	12.933.518	10.982.331	24.241.746	16.404.216	7.837.530	-325.897	-3.470.698	3.144.801
1999	25.479.511	14.104.858	11.374.653	25.823.235	17.311.528	8.511.707	-343.724	-3.206.670	2.862.946
2000	27.729.235	14.788.911	12.940.324	27.843.646	17.831.254	10.012.392	-114.411	-3.042.343	2.927.932
2001	28.043.230	14.937.883	13.105.347	28.486.372	18.093.369	10.393.003	-443.142	-3.155.486	2.712.344
2002(A)	28.390.997	15.428.382	12.962.615	29.001.585	18.660.392	10.341.193	-610.588	-3.232.010	2.621.422

(A) Avance

FUENTE: Eustat.

Cuadro nº 18
POBLACIÓN MAYOR DE 16 AÑOS Y POBLACIÓN ACTIVA

Miles de personas

	POBLACIÓN MAYOR DE 16 AÑOS						POBLACIÓN ACTIVA					
	Por sexo		Por edad			Total	Por sexo		Por edad			Total
	Hombres	Mujeres	16-24	25-44	45 y +		Hombres	Mujeres	16-24	25-44	45 y +	
1985	801,7	830,1	331,9	602,5	697,4	1.631,80	565,5	266,1	166,4	423,1	242,2	831,6
1986	810,5	839,1	335,8	603,3	710,5	1.649,50	575,8	294,6	178,1	444,5	247,8	870,4
1987	818,5	847,8	334,3	617,5	714,4	1.666,20	586,9	308,7	179,0	468,5	248,0	898,5
1988	820,6	855,4	332,1	622,4	721,6	1.670,60	578,2	311,3	175,9	475,9	237,9	889,6
1989	824,0	860,6	329,7	623,1	731,8	1.684,60	566,4	319,0	163,8	487,7	233,8	885,3
1990	832,8	868,3	323,9	631,9	745,4	1.701,10	563,1	319,9	145,4	500,7	236,7	882,9
1991	840,9	878,0	325,3	636,7	756,9	1.718,80	573,3	340,6	150,2	519,5	244,2	913,8
1992	848,5	885,9	325,3	641,9	767,3	1.734,40	573,3	343,4	146,3	529,6	240,8	916,7
1993	854,0	891,9	319,4	641,2	785,3	1.745,90	564,5	349,0	138,6	534,7	240,3	913,6
1994	858,5	900,8	319,4	641,7	798,1	1.759,30	559,1	365,3	135,6	544,5	244,3	924,4
1995	865,7	910,2	315,8	644,0	816,0	1.775,80	560,2	375,5	132,8	550,1	252,7	935,6
1996	864,6	912,2	304,4	646,0	826,4	1.776,80	558,1	375,2	123,6	548,7	260,9	933,3
1997	862,5	914,4	295,9	648,9	832,1	1.777,00	559,7	377,8	117,2	552,6	267,7	937,6
1998	865,7	918,5	281,1	656,5	846,7	1.784,20	569,5	378,7	114,7	563,4	270,2	948,2
1999	867,7	920,4	268,3	662,8	857,0	1.788,10	571,3	391,6	117,5	574,4	270,9	962,8
2000	866,3	921,8	255,8	662,5	869,8	1.788,00	571,4	382,3	112,8	568,8	272,0	953,6
2001	868,3	922,4	242,4	666,3	882,0	1.790,80	569,0	386,9	97,0	572,1	286,9	955,9
2002	870,6	924,2	233,9	665,4	895,5	1.794,80	572,9	396,0	94,6	569,7	304,5	968,8

FUENTE: Encuesta de Población en Relación con la Actividad (Eustat).

Cuadro nº 19
POBLACIÓN OCUPADA

Miles de personas

	POR SEXO		POR EDAD			POR SECTORES				POR SITUACIÓN PROFESIONAL		TOTAL
	Hombres	Mujeres	16-24	25-44	45 y +	Primario	Industr.	Constr.	Servic.	Asalar.	No asal.	
1985	472,8	183,6	75,3	354,7	226,4	33,1	268,1	37,4	317,9	497,8	158,6	656,4
1986	482,6	204,9	87,0	371,9	228,6	30,5	262,7	43,2	351,2	519,7	167,7	687,5
1987	489,4	212,0	90,5	386,0	224,8	31,0	249,3	50,4	370,7	526,3	175,1	701,4
1988	482,5	215,3	90,9	389,7	217,3	29,8	245,6	52,7	369,9	529,6	168,3	697,9
1989	495,0	223,9	88,8	408,2	221,9	24,1	260,3	56,5	378,0	561,0	157,9	718,9
1990	503,6	236,2	88,2	425,8	225,8	23,8	258,6	57,0	400,4	584,0	155,8	739,8
1991	510,7	245,2	87,2	437,9	230,8	25,8	247,2	63,4	419,5	595,2	160,6	755,9
1992	495,8	238,3	77,3	432,8	224,0	22,9	241,0	59,4	410,9	583,9	150,3	734,1
1993	462,1	229,0	62,6	410,4	218,1	20,4	214,7	58,6	397,4	548,4	142,8	691,1
1994	456,1	237,4	63,1	411,2	219,2	23,4	197,6	64,8	407,6	537,8	155,7	693,5
1995	461,4	251,2	66,9	417,3	228,6	24,2	202,8	60,7	425,0	545,2	167,5	712,7
1996	467,3	256,8	64,7	425,6	233,9	24,7	208,0	59,6	431,8	551,7	172,5	724,2
1997	475,9	263,5	65,2	433,6	240,6	25,8	213,1	60,6	439,9	565,3	174,0	739,4
1998	501,3	278,6	72,5	460,8	246,6	19,6	235,0	63,5	461,8	615,6	164,1	779,8
1999	510,6	302,9	79,2	481,7	252,5	18,9	239,8	67,8	487,0	649,7	163,7	813,4
2000	517,0	306,3	79,5	489,7	254,1	18,8	242,5	70,4	491,6	662,3	161,0	823,3
2001	526,3	323,2	72,3	508,4	268,8	14,6	257,4	75,0	502,4	683,2	166,2	849,4
2002	540,3	347,9	76,1	520,8	291,4	15,7	252,2	81,7	538,6	712,3	176,0	888,3

FUENTE: Encuesta de Población en Relación con la Actividad (Eustat).

Cuadro nº 20
POBLACIÓN PARADA

Miles de personas

	POR SEXO		POR EDAD			POR SECTORES					POR SITUACIÓN PROFESIONAL			TOTAL
	Hombres	Mujeres	16-24	25-44	45 y +	Primario	Industria	Construc.	Servicios	Buscan 1º Empleo	Asalar.	No Asalar.	Buscan 1º Empleo	
1985	92,7	82,5	91,1	68,4	15,8	2,1	31,4	12,5	44,7	84,6	83,4	7,3	84,6	175,2
1986	93,2	89,7	91,0	72,6	19,2	2,5	34,0	11,7	54,1	80,6	95,8	6,5	80,6	182,9
1987	97,5	96,7	88,5	82,5	23,2	2,6	31,4	10,3	66,5	83,3	104,5	6,4	83,3	194,2
1988	95,7	96,1	84,9	86,3	20,6	1,9	27,9	13,9	69,3	78,7	105,1	7,9	78,8	191,8
1989	71,3	95,1	75,	79,5	12,0	1,6	22,8	10,3	52,6	79,1	81,4	5,9	79,1	166,4
1990	59,5	83,6	57,3	74,9	10,9	1,6	24,2	8,2	50,7	58,4	79,9	4,8	58,4	143,1
1991	62,6	95,3	62,9	81,6	13,4	1,1	27,7	10,7	59,9	58,6	93,9	5,5	58,6	158,0
1992	77,6	105,1	69,0	96,8	16,8	1,4	32,7	14,4	69,5	64,6	112,6	5,4	64,6	182,6
1993	102,5	120,0	76,0	124,3	22,1	2,1	41,7	18,6	87,4	72,6	142,6	7,3	72,6	222,5
1994	103	127,9	72,4	133,3	25,1	2,5	39,9	19,9	103,3	65,2	156,9	8,7	65,2	230,9
1995	98,7	124,2	66,0	132,8	24,1	2,8	35,9	19,7	102,6	61,9	156,4	9,7	61,9	223,0
1996	90,7	118,3	58,9	123,2	27,0	3,4	32,6	18,1	97,0	57,9	141,5	9,7	57,9	209,1
1997	83,9	114,4	52,1	119,1	27,1	2,4	29,2	16,1	95,7	54,8	135,3	8,1	54,8	198,2
1998	68,3	100,1	42,2	102,6	23,6	2,1	28,0	12,4	84,6	41,3	119,5	7,6	41,3	168,4
1999	60,8	88,7	38,2	92,7	18,5	1,6	25,2	10,0	75,5	37,2	106,3	6,0	37,1	149,4
2000	54,4	76,0	33,3	79,1	17,9	1,2	21,3	10,1	63,0	34,7	90,6	5,0	34,7	130,3
2001	42,8	63,7	24,7	63,7	18,1	1,2	18,6	8,0	58,3	20,3	82,4	3,8	20,3	106,5
2002	32,5	48,0	18,5	49,0	13,1	1,3	11,9	6,0	49,7	11,6	66,2	2,8	11,6	80,6

FUENTE: Encuesta de Población en Relación con la Actividad (Eustat).

Cuadro nº 21
TASA DE ACTIVIDAD Y TASA DE PARO

%

	TASA DE ACTIVIDAD						TASA DE PARO					
	POR SEXO		POR EDAD			TOTAL	POR SEXO		POR EDAD			TOTAL
	Hombres	Mujeres	16-24	25-44	45 y +		Hombres	Mujeres	16-24	25-44	45 y +	
1985	70,5	32,1	50,1	70,0	34,7	51,0	16,4	31,0	54,8	15,5	6,5	21,1
1986	71,0	35,1	53,0	73,4	34,9	52,8	16,2	30,5	51,1	15,8	7,8	21,0
1987	71,7	36,4	53,6	75,7	34,7	53,5	16,6	31,3	49,4	17,0	9,4	21,7
1988	70,5	36,4	53,0	76,3	33,0	53,1	16,5	30,8	48,3	17,2	8,6	21,6
1989	68,7	37,1	49,7	77,9	32,0	52,6	12,6	29,8	45,8	15,6	5,1	18,8
1990	67,6	36,8	44,9	78,8	31,8	51,9	10,6	26,1	39,4	14,2	4,6	16,2
1991	68,2	38,8	46,1	81,2	32,3	53,2	10,9	28,0	41,9	15,2	5,5	17,3
1992	67,6	38,8	45,0	82,1	31,4	52,9	13,5	30,6	47,2	17,7	7,0	19,9
1993	66,1	39,1	43,4	83,1	30,6	52,3	18,1	34,4	54,8	22,3	9,2	24,4
1994	65,1	40,6	42,4	84,7	30,6	52,6	18,4	35,0	53,4	23,7	10,3	25,0
1995	64,7	41,2	42,1	85,2	31,0	52,7	17,6	33,1	49,7	23,5	9,6	23,8
1996	64,5	41,1	40,6	84,8	31,6	52,5	16,3	31,5	47,7	22,0	10,4	22,4
1997	64,9	41,3	39,6	85,1	32,2	52,8	15,0	30,3	44,4	21,2	10,1	21,1
1998	65,8	41,2	40,8	85,7	31,9	53,1	12,0	26,4	36,8	18,1	8,7	17,8
1999	65,9	42,5	43,8	86,6	31,6	53,8	10,7	22,7	32,6	16,0	6,8	15,5
2000	66,0	41,5	44,1	85,8	31,3	53,3	9,5	19,9	29,5	13,8	6,6	13,7
2001	65,5	41,9	40,0	85,8	32,5	53,4	7,5	16,5	25,5	11,0	6,3	11,1
2002	65,8	42,8	40,4	85,6	34,0	54,0	5,7	12,1	19,5	8,5	4,3	8,3

FUENTE: Encuesta de Población en Relación con la Actividad (Eustat).

Cuadro nº 22
PRINCIPALES MAGNITUDES DE LA EPA

Miles de personas

	POBLACIÓN 16 AÑOS Y +			ACTIVOS			OCUPADOS					PARADOS		
	Hombres	Mujeres	Total	Hombres	Mujeres	Total	Primario	Industria	Constr.	Servicios	Total	Hombres	Mujeres	Total
1977	721,6	751,2	1.472,70	570,3	212,9	783,2	53,8	345,6	62,1	290,5	752,3	15,5	15,5	30,9
1978	730,5	759,8	1.490,40	573,7	216,2	789,9	50,2	331,0	58,0	294,4	733,9	30,6	25,4	56,0
1979	735,5	764,4	1.499,90	569,7	224,0	793,6	45,9	310,1	53,3	309,8	719,3	45,4	28,9	74,3
1980	744,6	773,0	1.517,50	571,9	226,0	797,9	48,7	308,9	46,0	295,2	699,1	61,3	37,5	98,8
1981	756,1	786,6	1.542,70	571,6	231,1	802,7	46,0	298,6	41,0	290,2	676,5	78,6	47,7	126,2
1982	764,6	796,2	1.560,80	568,5	237,8	806,3	43,7	283,1	37,6	294,2	659,8	86,4	60,1	146,5
1983	776,2	809,0	1.585,10	577,6	236,9	814,5	41,1	272,4	39,1	301,5	654,7	97,9	61,8	159,8
1984	786,2	820,1	1.606,30	575,9	246,4	822,3	39,7	253,1	42,6	308,2	644,6	109,9	67,8	177,6
1985	794,8	829,6	1.624,40	575,1	241,9	817,0	37,7	236,4	43,3	310,5	629,0	116,2	71,9	188,0
1986	803,3	839,0	1.642,30	573,6	245,2	818,8	31,4	233,0	37,6	326,1	629,0	115,9	74,0	189,8
1987	811,5	848,1	1.659,60	567,0	267,6	834,6	28,4	241,6	41,8	338,2	650,0	100,2	84,4	184,6
1988	820,3	858,0	1.678,30	560,0	296,8	856,8	28,1	236,7	45,8	364,5	675,0	87,7	94,1	181,8
1989	829,2	868,2	1.697,40	562,4	299,9	862,3	29,4	233,9	50,1	382,8	696,1	76,3	89,9	166,1
1990	832,5	872,3	1.704,80	572,3	305,2	877,5	27,9	240,1	51,4	394,6	714,0	72,9	90,7	163,6
1991	837,7	878,4	1.716,10	567,7	323,1	890,7	21,0	247,1	53,9	406,0	728,0	64,9	97,9	162,8
1992	845,7	887,3	1.733,00	560,1	334,2	894,3	20,4	239,8	57,3	401,8	719,3	73,9	101,1	175,0
1993	853,2	895,8	1.748,90	568,1	341,4	909,4	24,4	212,6	56,6	403,1	696,6	101,0	111,9	212,9
1994	855,3	898,7	1.750,40	561,1	354,6	915,6	21,9	204,5	55,3	410,6	692,3	105,7	117,7	223,3
1995	854,2	898,6	1.743,80	552,9	356,1	909,0	22,7	204,3	59,5	417,8	704,2	94,6	110,2	204,8
1996	855,4	901,2	1.756,60	547,3	357,2	904,4	18,5	201,1	53,9	444,0	717,3	85,9	101,2	187,1
1997	857,6	905,0	1.762,60	549,9	370,4	920,3	19,0	216,2	57,3	453,1	745,5	76,0	98,8	174,8
1998	859,3	908,0	1.767,40	554,1	370,8	924,9	18,5	219,2	65,2	465,2	768,1	64,0	92,9	156,9
1999	861,0	910,9	1.771,80	562,9	378,4	941,3	16,7	237,2	77,8	478,9	810,6	50,8	79,9	130,7
2000	863,7	914,6	1.778,30	571,5	387,0	958,6	13,3	244,0	75,1	509,8	842,2	43,1	73,4	116,4
2001	866,0	918,2	1.784,20	571,6	394,9	966,5	15,2	246,8	79,0	531,4	872,3	35,5	58,7	94,1
2002	866,5	920,4	1.786,90	573,9	404,6	978,4	17,5	251,4	84,5	532,8	886,1	34,8	57,5	92,2

FUENTE: Encuesta de Población Activa (INE).

Cuadro nº 23
EXPEDIENTES DE REGULACIÓN DE EMPLEO

	Nº Expedientes	Trabajadores afectados	Reducción de jornada	Suspensión temporal	Extinción
1987	2.100	108.027	9.979	70.807	27.241
1988	1.898	77.146	9.473	55.079	12.594
1989	1.531	62.251	6.708	40.261	15.282
1990	1.824	62.684	8.571	48.564	5.549
1991	2.311	63.118	7.267	59.383	5.814
1992	2.622	69.316	3.172	54.987	11.157
1993	4.042	86.166	3.539	68.297	14.330
1994	2.060	43.568	777	34.852	7.939
1995	588	20.599	2.852	12.407	5.340
1996	419	11.832	30	7.712	4.090
1997	392	17.482	3.424	11.157	2.901
1998	195	7.846	2.172	3.052	2.622
1999	203	7.043	2.129	3.441	1.473
2000	179	6.278	1.064	3.442	1.772
2001	226	5.792	32	4.252	1.508
2002	211	5.650	21	3.331	2.298

FUENTE: Dpto. de Justicia, Trabajo y Seguridad Social.

Cuadro nº 24
CONFLICTIVIDAD LABORAL Y CONVENIOS COLECTIVOS

	CONFLICTIVIDAD LABORAL			CONVENIOS COLECTIVOS		
	Número de huelgas	Jornadas no trabajadas	Trabajadores afectados	Número de convenios	Trabajadores afectados	Incremento salarial
1993	210	160.495	71.500	383	296.225	5,98
1994	181	77.557	21.392	327	268.100	4,43
1995	177	187.644	52.206	364	311.215	4,48
1996	174	54.708	27.837	384	288.005	4,44
1997	132	272.100	91.834	405	291.987	3,33
1998	107	26.540	13.321	411	295.760	2,41
1999	160	661.690	663.628	402	313.348	2,46
2000	169	185.840	43.710	423	316.526	3,85
2001	192	296.056	94.373	439	359.459	4,46
2002	191	658.828	604.218	414	322.880	3,94

FUENTE: Dpto. de Justicia, Trabajo y Seguridad Social.

Cuadro nº 25
INDICE DE PRECIOS DE CONSUMO

	INDICE DE PRECIOS DE CONSUMO. BASE 1992												
	GENERAL	Alimentos y bebidas no alco.	Bebidas alco. y tabaco	Vestido y calzado	Vivienda	Menaje	Medicina	Transporte	Comunic.	Ocio y Cultura	Enseñanza	Holetes, Cafés y Rest.	Otros
1993	104,8	101,1	108,7	103,1	107,8	104,5	103,6	107,1	106,2	104,8	110,0	106,5	107,4
1994	109,9	107,3	117,2	105,5	113,5	106,9	106,8	113,2	114,2	109,1	119,6	111,6	111,8
1995	115,4	112,0	130,6	108,9	120,5	111,1	111,1	118,9	124,7	113,1	128,6	119,0	115,8
1996	119,9	116,4	141,3	112,3	124,5	116,8	116,0	124,3	124,6	117,4	135,5	122,7	118,9
1997	122,6	116,7	155,5	115,1	127,7	119,4	118,3	127,1	124,5	121,2	142,4	126,3	122,8
1998	125,4	118,5	163,9	117,5	129,7	122,3	122,7	127,0	128,0	124,8	150,8	131,7	127
1999	128,9	120,2	175,0	120,0	132,2	125,3	124,9	129,4	130,6	127,0	158,2	139,3	133,9
2000	133,4	122,5	182,7	122,7	135,4	129,8	127,7	137,6	123,5	131,0	167,0	146,3	141,2
2001	138,6	129,2	188,1	126,2	141,2	135,4	130,5	139,0	122,7	135,9	174,9	153,8	149,0

FUENTE: INE.

Cuadro nº 25 (nuevo)
INDICE DE PRECIOS DE CONSUMO

	INDICE DE PRECIOS DE CONSUMO. BASE 2001												
	GENERAL	Alimentos y bebidas no alco.	Bebidas alco. y tabaco	Vestido y calzado	Vivienda	Menaje	Medicina	Transporte	Comunic.	Ocio y Cultura	Enseñanza	Holetes, Cafés y Rest.	Otros
2002	103,7	104,3	105,2	105,1	103,0	102,1	103,4	102,3	97,1	102,6	103,9	105,2	105,1

FUENTE: INE.

Cuadro nº 26
INDICES DE PRECIOS INDUSTRIALES

	INDICE DE PRECIOS INDUSTRIALES. BASE 1995			
	TOTAL	Bienes de consumo	Bienes de equipo	Bienes intermedios
1993	89,6	93,5	94,0	87,3
1994	93,4	96,9	96,0	92,5
1995	100,0	100,0	100,0	100,0
1996	101,4	103,5	103,5	100,4
1997	102,4	105,4	105,8	101,2
1998	102,5	107,1	108,4	99,9
1999	103,2	108,3	111,8	100,0
2000	109,5	110,6	113,2	109,2
2001	110,2	115,4	114,3	108,1
2002	110,6	118,8	115,2	107,3

FUENTE: Eustat.

Cuadro nº 27
COMERCIO EXTERIOR TOTAL

Millones de euros

	EXPORTACIONES		IMPORTACIONES		SALDO	
	Totales	No energéticas	Totales	No energéticas	Total	No energético
1979	1.015,2	973,2	1.084,9	599,4	-69,7	373,8
1980	1.261,7	1.204,2	1.602,0	729,4	-340,3	474,8
1981	1.470,7	1.398,1	1.822,1	812,1	-351,4	586,0
1982	1.892,5	1.572,8	2.242,0	998,3	-349,5	574,4
1983	2.344,8	1.853,9	2.627,1	1.119,6	-282,3	734,3
1984	3.147,5	2.493,9	2.993,4	1.301,8	154,1	1.192,0
1985	3.545,1	2.779,8	3.639,9	1.574,6	-94,8	1.205,2
1986	2.718,3	2.297,2	2.607,9	1.814,4	110,4	482,8
1987	2.622,9	2.238,3	2.945,6	2.025,1	-322,7	213,1
1988	3.231,8	2.825,5	3.254,4	2.470,4	-22,7	355,1
1989	3.555,8	3.033,4	4.012,3	2.922,7	-456,5	110,8
1990	3.682,7	3.285,0	3.969,6	2.961,4	-286,8	323,6
1991	3.926,1	3.459,3	3.941,9	3.001,2	-15,8	458,1
1992	3.956,4	3.644,7	4.170,2	3.125,5	-212,0	519,2
1993	4.320,4	3.973,7	4.249,1	2.966,7	71,3	1.006,9
1994	5.629,0	5.276,5	4.918,4	3.941,7	710,6	1.334,8
1995	6.272,6	5.982,0	5.775,6	5.024,8	496,9	939,2
1996	7.151,5	6.807,4	5.813,0	4.882,6	1.338,5	1.924,7
1997	9.421,1	9.016,5	6.416,0	5.478,1	3.005,0	3.538,3
1998	9.888,7	9.499,2	6.937,4	6.121,6	2.951,3	3.377,6
1999	10.089,7	9.690,4	7.532,6	6.522,1	2.557,0	3.168,3
2000	11.870,9	11.188,1	10.324,0	7.890,4	1.546,9	3.297,7
2001	11.603,1	10.981,5	10.017,2	8.008,5	1.585,9	2.973,0
2002(A)	11.637,5	11.195,8	10.171,1	8.102,8	1.466,4	3.093,0

(A) Avance

FUENTE: Dirección de Economía y Planificación y Eustat, a partir de datos del Dpto. de Aduanas e II.EE.

Cuadro nº 28
EXPORTACIONES NO ENERGETICAS POR GRUPOS ARANCELARIOS

Millones de euros

	Total	Agrícola	Química	Papel	Caucho y Plásticos	Metálicas	Bienes de Equipo	Otras
1988	2.825,5	148,7	99,1	94,1	362,0	972,8	939,6	210,3
1989	3.033,4	127,5	108,1	101,6	379,4	1.052,6	1.058,7	205,5
1990	3.285,0	132,2	103,4	99,0	411,5	1.057,4	1.257,4	224,1
1991	3.459,3	118,1	100,2	108,6	417,7	1.133,3	1.329,7	251,7
1992	3.644,7	100,5	131,8	140,5	484,2	1.030,2	1.497,7	259,7
1993	3.973,7	121,5	146,8	125,5	454,0	1.273,8	1.555,3	296,8
1994	5.276,5	189,9	171,2	166,3	580,6	1.604,5	2.152,8	411,2
1995	5.982,0	229,6	191,5	213,7	652,9	1.913,3	2.303,6	471,3
1996	6.807,4	252,3	195,1	223,2	741,2	1.932,0	2.907,2	556,4
1997	9.016,5	351,6	219,4	253,1	794,9	2.192,3	4.564,5	640,7
1998	9.499,2	365,5	259,5	264,0	810,5	2.192,9	4.911,3	695,6
1999	9.690,3	376,4	269,8	268,1	740,1	2.130,1	5.245,5	660,4
2000	11.188,1	416,3	339,7	367,7	800,7	2.807,3	5.713,4	743,0
2001	10.981,5	464,1	305,2	406,1	792,3	2.737,7	5.447,1	829,0
2002(A)	11.195,8	461,0	335,5	413,2	769,0	2.764,4	5.551,1	901,6

(A) Avance

FUENTE: Dirección de Economía y Planificación y Eustat, a partir de datos del Dpto. de Aduanas e II.EE.

Cuadro nº 29
IMPORTACIONES NO ENERGETICAS POR GRUPOS ARANCELARIOS

Millones de euros

	Total	Agrícola	Química	Papel	Caucho y Plásticos	Metálicas	Bienes de Equipo	Otras
1988	2.470,4	304,5	171,9	115,8	237,9	771,8	611,6	256,9
1989	2.922,7	370,2	186,9	122,4	265,0	898,3	784,1	295,7
1990	2.961,4	402,2	186,3	123,8	275,9	827,1	803,3	342,7
1991	3.001,2	438,1	169,8	122,2	245,2	772,5	880,5	373,0
1992	3.125,5	469,0	177,0	129,9	310,9	754,8	882,3	413,5
1993	2.966,7	479,2	197,8	145,1	205,3	773,2	793,5	372,5
1994	3.941,7	541,9	285,0	206,4	283,7	1.051,5	1.114,8	458,4
1995	5.042,8	660,8	329,3	338,0	394,2	1.500,4	1.327,1	493,0
1996	4.882,6	635,4	299,3	225,4	389,2	1.280,5	1.532,4	520,4
1997	5.478,1	614,9	311,9	275,9	435,2	1.537,5	1.685,0	617,9
1998	6.121,6	644,2	316,4	263,9	474,2	1.743,4	2.008,0	671,5
1999	6.522,1	610,4	287,5	224,2	463,0	1.665,3	2.578,1	693,6
2000	7.890,4	701,7	359,1	285,2	509,5	2.164,3	3.047,1	823,5
2001	8.008,5	726,7	378,4	258,4	485,7	2.248,7	2.896,0	1.013,6
2002(A)	8.102,8	912,9	371,7	298,2	518,5	2.180,9	2.919,6	901,0

(A) Avance

FUENTE: Dirección de Economía y Planificación y Eustat, a partir de datos del Dpto. de Aduanas e II.EE.

Cuadro nº 30
EXPORTACIONES NO ENERGÉTICAS POR ÁREAS ECONÓMICAS O PAÍSES

Millones de euros

	OCDE								RESTO DE PAÍSES		
	UNION EUROPEA 15						RESTO OCDE		CEI	PVD	Resto
	Total	Francia	Alemania	R. Unido	Italia	Resto	EE.UU.	Resto			
1994	3.246,9	977,3	746,3	400,1	360,0	763,1	348,7	571,9	45,3	471,6	599,0
1995	4.008,5	1.172,6	912,6	474,9	504,0	944,2	352,7	400,5	36,5	485,7	708,8
1996	4.434,1	1.277,4	987,5	537,8	534,2	1.097,0	389,3	451,9	53,8	564,3	918,6
1997	5.896,6	1.478,3	1.426,4	728,0	657,3	1.606,6	508,5	769,8	70,5	930,6	842,0
1998	6.181,5	1.653,1	1.559,2	721,6	703,5	1.544,1	484,1	1.068,5	77,5	892,7	796,1
1999	6.756,3	1.851,2	1.583,0	695,7	799,1	1.827,3	434,4	873,3	80,6	833,0	723,4
2000	7.510,8	2.130,7	1.824,9	749,5	871,9	1.933,8	616,1	1.274,6	100,9	881,8	809,9
2001	7.501,7	2.253,6	1.670,5	812,1	878,8	1.886,7	588,3	983,3	118,7	975,1	814,4
2002(A)	7.691,6	2.315,9	1.714,8	892,2	874,9	1.894,0	563,6	1.052,2	132,4	871,4	881,4

(A) Avance

CEI : Comunidad de Estados Independientes y Europa Central y Oriental.

PVD : Países en vías de desarrollo (Latinoamérica y PARI).

Fuente : Dirección de Economía y Planificación y Eustat, a partir de datos del Dpto. de Aduanas e II.EE.

Cuadro nº 31
IMPORTACIONES NO ENERGÉTICAS POR ÁREAS ECONÓMICAS O PAÍSES

Millones de euros

	OCDE								RESTO DE PAÍSES		
	UNION EUROPEA 15						RESTO OCDE		CEI	PVD	Resto
	Total	Francia	Alemania	R. Unido	Italia	Resto	EE.UU.	Resto			
1994	3.000,2	817,7	548,9	570,7	346,5	716,4	154,0	244,5	103,0	166,0	274,2
1995	3.670,9	946,7	647,6	638,9	412,2	1.025,6	280,7	321,8	167,3	305,6	376,6
1996	3.590,7	907,2	721,8	602,3	457,5	902,0	191,8	331,8	1151,6	231,4	385,2
1997	4.109,9	1.077,2	762,1	722,7	553,6	994,3	181,5	352,6	196,4	196,7	441,1
1998	4.510,1	1.092,3	896,2	815,1	611,5	1.095,0	214,3	432,3	246,1	266,6	452,2
1999	4.837,0	1.148,1	1.202,6	735,9	663,3	1.087,1	217,2	461,5	204,7	313,9	487,8
2000	5.733,9	1.364,0	1.466,7	858,5	776,9	1.267,8	261,5	539,5	247,7	400,6	707,1
2001	5.698,3	1.390,5	1.312,9	795,0	893,6	1.306,8	357,2	709,5	275,5	344,6	623,5
2002(A)	5.992,1	1.436,6	1.490,7	906,5	851,1	1.307,2	284,2	556,3	262,1	351,7	656,4

(A) Avance

CEI : Comunidad de Estados Independientes y Europa Central y Oriental.

PVD : Países en vías de desarrollo (Latinoamérica y PARI).

Fuente : Dirección de Economía y Planificación y Eustat, a partir de datos del Dpto. de Aduanas e II.EE.