

**MUSEOS Y COLECCIONES MUSEOGRÁFICAS DE  
EUSKADI**

**INFORME ESTADÍSTICO 2006**

**ELISKO JAURLARITZA**

Kultura saila



**GOBIERNO VASCO**

Departamento de Cultura

Elaboración: AIC, Gestión de Capital Intelectual, S.A.

Coordinación: Centro de Museos

© Administración de la Comunidad Autónoma del País Vasco  
Departamento de Cultura

Depósito legal: VI-190/06

<b>ÍNDICE</b>	<b>Pág.</b>
<b>PRESENTACIÓN .....</b>	<b>6</b>
<b>NOTA METODOLÓGICA .....</b>	<b>7</b>
<b>1.- CONTEXTUALIZACIÓN DE LA OFERTA MUSEÍSTICA EXISTENTE .....</b>	<b>9</b>
1.1.- Tipología de Museos y Colecciones.....	9
1.2.- Titularidad .....	11
1.3.- Modalidad de gestión.....	12
<b>2.- CARACTERÍSTICAS GENERALES DE LAS INSTITUCIONES .....</b>	<b>13</b>
2.1.- Antigüedad .....	13
2.2.- Patronatos y Asociaciones de Amigos.....	14
<b>3.- INFRAESTRUCTURA, SERVICIOS Y EQUIPAMIENTO .....</b>	<b>17</b>
3.1.- Características del edificio .....	17
3.2.- Servicios y equipamiento .....	19
3.3.- Tecnologías de la Información y la Comunicación.....	20
<b>4.- ACCESO .....</b>	<b>24</b>
4.1.- Modalidad de apertura al público .....	24
4.2.- Tipo de acceso.....	25
4.3.- Acceso gratuito o con tarifa .....	26
<b>5.- VISITANTES .....</b>	<b>28</b>
<b>6.- EXPOSICIONES Y OTRAS ACTIVIDADES .....</b>	<b>32</b>
6.1.- Exposiciones y otras actividades .....	32
6.2.- Publicaciones .....	34
<b>7.- RECURSOS HUMANOS.....</b>	<b>36</b>
7.1.- Relación laboral .....	36
7.2.- Categoría profesional.....	37
7.3.- Becarios o estudiantes en prácticas .....	41
<b>8.- SERVICIOS CONTRATADOS .....</b>	<b>42</b>
<b>9.- DATOS ECONÓMICOS DE LAS INSTITUCIONES.....</b>	<b>43</b>
9.1.- Financiación/Ingresos.....	43
9.2.- Gastos .....	45
<b>10.- FONDOS MUSEÍSTICOS .....</b>	<b>46</b>
Anexo 1: Museos y Colecciones museísticas participantes en la estadística 2006	
Anexo 2: Cuestionario utilizado en la investigación	

## INDICE Gráficos

Pág.

Gráfico 1: Nivel de respuesta obtenido en la encuesta 2006 (%).....	7
Gráfico 2: Nivel de respuesta obtenido en la encuesta 2006, por tipología (%) .....	8
Gráfico 3: Museos y Colecciones según tipología (%) .....	9
Gráfico 4: Museos y Colecciones por Territorio Histórico (%) .....	10
Gráfico 5: Titularidad de los Museos y Colecciones (%) .....	11
Gráfico 6: Instituciones gestoras de los Museos y Colecciones (%).....	12
Gráfico 7: Antigüedad (años de creación) de los Museos y Colecciones (%) .....	13
Gráfico 8: Museos y Colecciones que cuentan con Patronato/Asociación de amigos (%) ..	14
Gráfico 9: Museos y Colecciones que cuentan con Patronato y Asociación de amigos por tipología (%) .....	15
Gráfico 10: Año de la última reforma de los Museos y Colecciones (%).....	17
Gráfico 11: Museos y Colecciones según el tipo de edificio (%) .....	18
Gráfico 12: Uso de la superficie de los Museos y Colecciones (%) .....	19
Gráfico 13: Museos y Colecciones según disponibilidad de ordenador (%).....	20
Gráfico 14: Utilidades del ordenador (%) .....	21
Gráfico 15: Museos y Colecciones según disponibilidad de página web (%) .....	22
Gráfico 16: Objetivos de la página web en los Museos y Colecciones (%).....	22
Gráfico 17: Museos y Colecciones según modalidad de apertura al público (%).....	24
Gráfico 18: Museos y Colecciones según número de días abiertos al año (%) .....	25
Gráfico 19: Tipo de acceso a Museos y Colecciones (%) .....	25
Gráfico 20: Tipo de entrada de los Museos y Colecciones (%) .....	26
Gráfico 21: Tipo de tarifa de los Museos y Colecciones por tipología (%).....	26
Gráfico 22: Tipo de tarifa en los Museos y Colecciones con entrada (%) .....	27
Gráfico 23: Tipo de entrada reducida y gratuita ofrecida por los Museos y Colecciones (%).....	27
Gráfico 24: Visitantes estimados de Museos y Colecciones por Territorio Histórico (%) .....	28
Gráfico 25: Visitantes estimados de Museos y Colecciones por tipología (%) .....	28
Gráfico 26: Visitantes estimados por tipología y Territorio Histórico (%) .....	30
Gráfico 27: Promedio de visitantes estimados en Museos y Colecciones por tipología (valor absoluto) .....	31

<b>INDICE Gráficos</b>	<b>Pág.</b>
Gráfico 28: Promedio de visitantes estimados de Museos y Colecciones por Territorio Histórico (valor absoluto).....	31
Gráfico 29: Realización de exposiciones temporales en los Museos y Colecciones por tipología (%) .....	32
Gráfico 30: Otras actividades desarrolladas por los Museos y Colecciones (%).....	33
Gráfico 31: Publicaciones editadas en el 2006 por los Museos y Colecciones (%) .....	34
Gráfico 32: Publicaciones disponibles en el 2006 en los Museos y Colecciones (%) .....	35
Gráfico 33: Personal adscrito a Museos y Colecciones según su relación laboral (%).....	36
Gráfico 34: Personal adscrito a Museos y Colecciones según la categoría profesional (%)..	38
Gráfico 35: Distribución del personal de Museos y Colecciones por género (%).....	39
Gráfico 36: Personal adscrito a Museos y Colecciones según género por categoría profesional (%) .....	40
Gráfico 37: Personal adscrito a Museos y Colecciones según tipo de jornada por categoría profesional (%).....	40
Gráfico 38: Contratación de becarios o estudiantes en prácticas en los Museos y Colecciones (%).....	41
Gráfico 39: Tipología de los servicios contratados por los Museos y Colecciones .....	42
Gráfico 40: Financiación de los Museos y Colecciones con cargo a presupuestos públicos de la Administración gestora (%) .....	43
Gráfico 41: Ingresos generados por los propios Museos y Colecciones (%).....	43
Gráfico 42: Subvenciones públicas y aportaciones privadas de los Museos y Colecciones (%).....	44
Gráfico 43: Gastos en los Museos y Colecciones (%).....	45
Gráfico 44: Fondos museísticos de la propia colección o pertenecientes a otras instituciones (%) .....	46
Gráfico 45: Fondos museísticos por tipología (%).....	46
Gráfico 46: Fondos expuestos al público (%) .....	47

## ÍNDICE Tablas

Pág.

Tabla 1:	Museos y Colecciones según tipología y Territorio Histórico (% vertical) .....	10
Tabla 2:	Figura jurídica de los Museos y Colecciones de titularidad privada (%) .....	11
Tabla 3:	Entidades privadas gestoras de Museos y Colecciones (%) .....	12
Tabla 4:	Antigüedad (años de creación) de los Museos y Colecciones por Territorio Histórico (% vertical) .....	14
Tabla 5:	Museos y Colecciones con Patronato/Asociación de amigos por Territorio Histórico (%) .....	16
Tabla 6:	Superficie útil de los Museos y Colecciones por tipología (Valor absoluto) .....	18
Tabla 7:	Museos y Colecciones según disponibilidad de servicios y equipamientos (%) .	20
Tabla 8:	Disponibilidad de ordenador en los Museos y Colecciones por tipología (%) ....	21
Tabla 9:	Disponibilidad de página web en los Museos y Colecciones por tipología (%)...	23
Tabla 10:	Visitantes estimados de Museos y Colecciones por tipología y Territorio Histórico (valor absoluto) .....	29
Tabla 11:	Tipología de las actividades educativas realizadas por los Museos y Colecciones (%).....	33
Tabla 12:	Personal de Museos y Colecciones según relación laboral por tipología (% horizontal) .....	37
Tabla 13:	Personal adscrito a Museos y Colecciones según la categoría profesional por tipología (% horizontal).....	38
Tabla 14:	Personal adscrito a Museos y Colecciones según categoría profesional y relación laboral (% horizontal) .....	39
Tabla 15:	Distribución de las subvenciones públicas de los Museos y Colecciones (%) ....	44

## **PRESENTACIÓN**

El Centro de Museos de la Dirección de Patrimonio Cultural del Departamento de Cultura del Gobierno Vasco desarrolla, con un carácter bienal, una investigación estadística censal con la finalidad de recoger información actualizada acerca de los museos y colecciones museográficas de la C.A.E. El presente informe incluye los principales resultados obtenidos en la prospección relativa al año 2006.

El objetivo de este informe es ofrecer una panorámica de los aspectos clave sobre el sector museístico y, en concreto, los temas relacionados con la infraestructura, los servicios y el equipamiento, el acceso, el número de personas que visitan estas entidades, las exposiciones y actividades que desarrollan, los recursos humanos implicados, los servicios contratados, así como los datos económicos de estas instituciones y los fondos museísticos. Recoge también un análisis específico centrado en la utilización de las tecnologías de la información y comunicación con el fin de analizar la incidencia de la sociedad de la información en este ámbito.

En la investigación sobre el año 2006 han participado un total de 64 museos y colecciones de los tres Territorios Históricos, cifra que supone un nivel de respuesta del 92,7% respecto al total, es decir, la participación más elevada desde que se inició esta recogida de información.

Los resultados de este informe tienen una gran utilidad para conocer, dentro del sector cultural vasco, la situación actual de los museos y colecciones, permitiendo la comparación entre los tres Territorios Históricos y con otros entornos territoriales. Asimismo, esta información servirá como input para el Observatorio Vasco de la Cultura.

Deseo agradecer a las personas que han colaborado en esta investigación facilitando la información requerida. Asimismo, animo a todos y todas las personas que trabajáis en el sector museístico a participar activamente en futuras ediciones para que cada vez la información sea más completa y podamos disponer de una panorámica integral del sector en Euskadi.

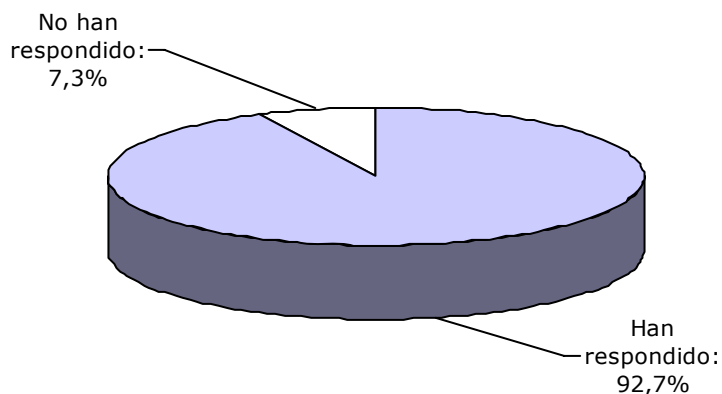
**Arantza Arzamendi Sesé**  
**Directora de Patrimonio Cultural**

## NOTA METODOLÓGICA

Este informe presenta la explotación estadística realizada a partir de los datos sobre museos y colecciones museísticas de la C.A.E. del año 2006. No obstante, es preciso señalar una serie de consideraciones antes de ofrecer los resultados obtenidos:

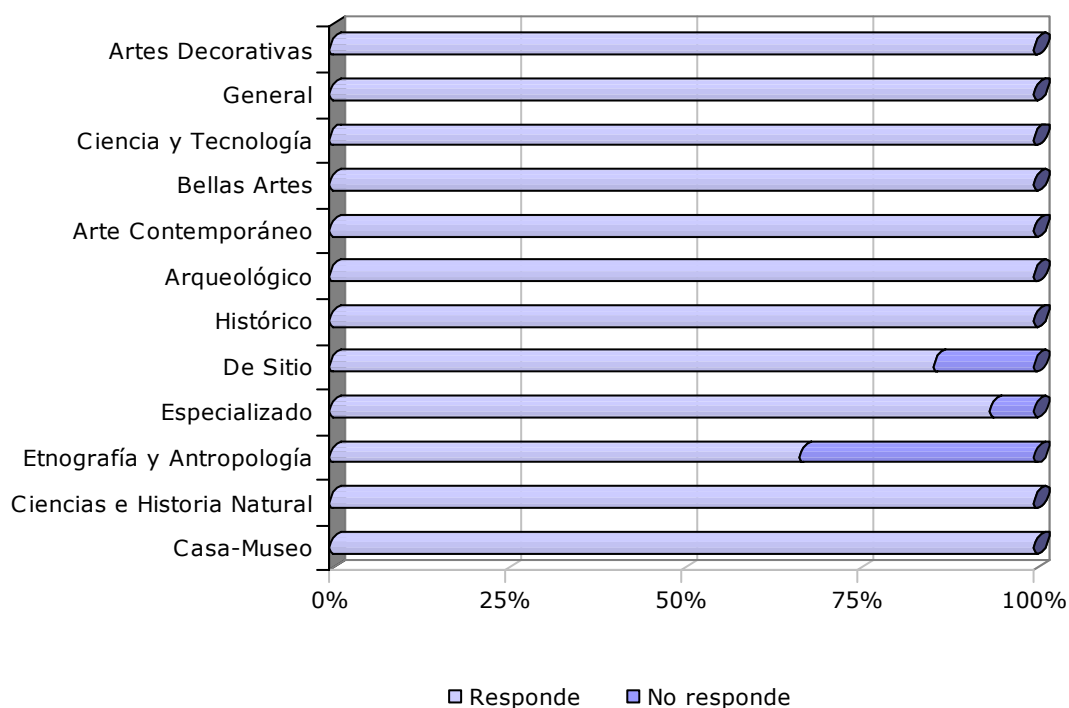
- El contenido de este informe recoge los datos facilitados por 64 de los 69 museos y colecciones existentes. Esta cifra supone un nivel de respuesta del 92,7% respecto al total.
- De los 69 Museos existentes 2 tienen filiales. Éste es el caso del Museo Lenbur que cuenta con seis filiales: El Rincón del Pan, Ecomuseo del Pastoreo, Ruta Obrera, Museo del Hierro Vasco, Ferrería Mirandaola, y Oficina de Turismo de la Comarca Urola-Garaia; y el Parketxe del Parque Natural de Pagoeta que tiene una filial, Conjunto de la Ferrería y Molinos de Agorregui.
- Por tipo de museo, el nivel de respuesta ha sido del 100% en todas las tipologías, exceptuando los museos de Sitio, Especializados y de Etnografía y Antropología donde este porcentaje se ha reducido mínimamente.

**Gráfico 1: Nivel de respuesta obtenido en la encuesta 2006 (%)**





**Gráfico 2: Nivel de respuesta obtenido en la encuesta 2006, por tipología (%)**



- El desglose de los capítulos sigue, en gran medida, los apartados del cuestionario utilizado en la investigación que aborda temas como: características generales de las instituciones, infraestructura, servicios y equipamiento, acceso, visitantes, actividad de la institución, personal, servicios contratados y, finalmente, datos económicos de la institución y fondos museísticos.
- La información proporcionada ha sido desigual respecto a las distintas variables objeto de estudio. Por ello, cada gráfico o tabla incluye en aquellos casos en los que la respuesta haya sido menor a las 64 entidades participantes, la base de información a partir de la cual se ha construido, es decir, el número de entidades que han respondido específicamente a la variable en cuestión.
- Con el fin de contextualizar el panorama general de la oferta museística se ha considerado pertinente incluir un apartado inicial con información que proviene de la Dirección de Patrimonio Cultural. En este caso los datos se refieren a la tipología, titularidad y modalidad de gestión de los 69 museos y colecciones existentes (hayan o no participado).
- En el anexo de este informe se adjunta, por un lado, la relación de museos y colecciones que han participado en la estadística (anexo 1) y, por otro, la relación de preguntas de la encuesta (anexo 2).

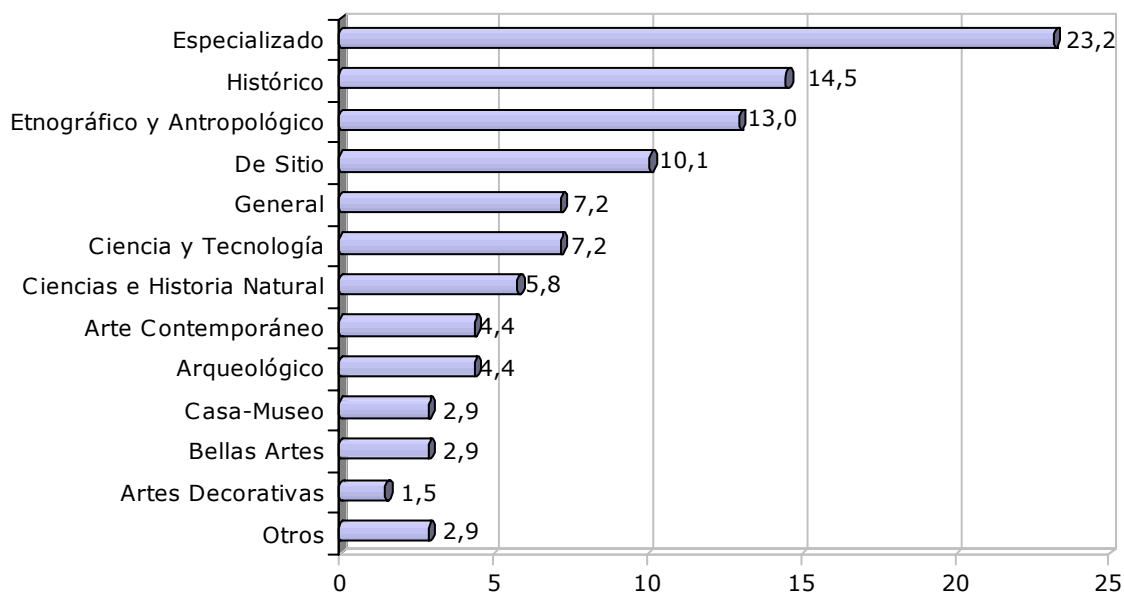
## 1.- CONTEXTUALIZACIÓN DE LA OFERTA MUSEÍSTICA EXISTENTE

Este primer capítulo ofrece una mirada general acerca de la tipología, titularidad y modalidad de gestión de los museos y colecciones a partir de la información disponible en la Dirección de Patrimonio Cultural<sup>1</sup>.

### 1.1.- Tipología de Museos y Colecciones

En el País Vasco se observa un claro predominio de los museos Especializados en determinadas áreas del Patrimonio Cultural (23,2%), los de carácter Histórico (14,5%), los espacios museísticos relacionados con la Etnografía y la Antropología (13%) y los de Sitio<sup>2</sup> (10,1%).

**Gráfico 3: Museos y Colecciones según tipología (%)**



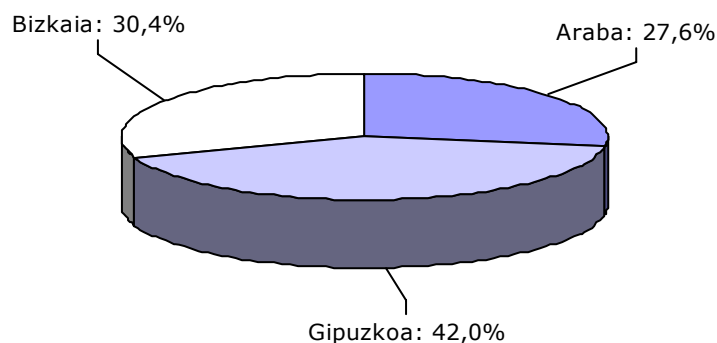
Los museos de Arte Contemporáneo (4,3%), Arqueológico (4,3%), Casa-Museo (2,9%), Bellas Artes (2,9%) y Artes Decorativas (1,4%), son los que cuentan con una menor representación en la C.A.E.

Por territorios, Gipuzkoa agrupa el mayor número de espacios museísticos con el 42% del total existente, distribuyéndose proporcionalmente el resto entre Bizkaia y Araba.

<sup>1</sup> Base: 69 museos censados en la C.A.E. en 2006

<sup>2</sup> Bienes históricos tales como yacimientos arqueológicos, monumentos, etc. convertidos en museo en el lugar mismo para el que fueron concebidos originariamente

**Gráfico 4: Museos y Colecciones por Territorio Histórico (%)**



Atendiendo a la tipología de los museos por Territorio Histórico, en Araba y en Bizkaia los museos Especializados predominan sobre el resto de tipologías (31,6% y 28,5% respectivamente). En cambio, en Gipuzkoa, la distribución se encuentra más repartida destacando los Especializados, los de Sitio y los dedicados a Ciencia y Tecnología.

**Tabla 1: Museos y Colecciones según tipología y Territorio Histórico (% vertical)**

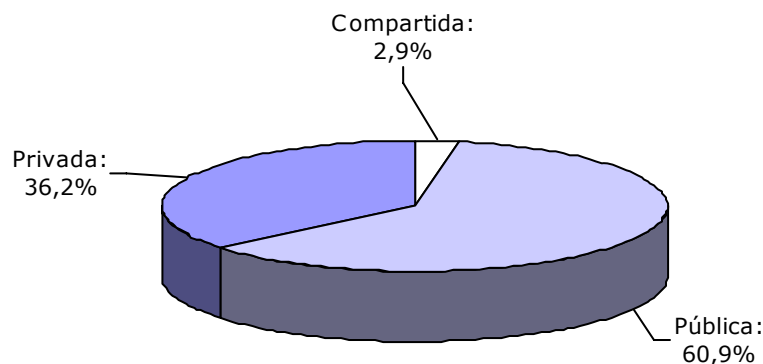
Tipología	Araba	Gipuzkoa	Bizkaia
Especializado	31,6%	13,8%	28,5%
Histórico	15,7%	10,3%	19,0%
Etnografía y Antropología	21,0%	6,9%	14,3%
De Sitio	10,5%	13,8%	4,8%
General	--	10,3%	9,5%
Ciencia y Tecnología	--	13,8%	4,8%
Ciencias e Historia Natural	5,3%	10,3%	--
Arte Contemporáneo	5,3%	3,5%	4,8%
Arqueológico	5,3%	6,9%	--
Casa-Museo	--	6,9%	--
Bellas Artes	5,3%	--	4,8%
Artes Decorativas	--	3,5%	--
Otros	--	--	9,5%
<b>TOTAL</b>	<b>100%</b>	<b>100%</b>	<b>100%</b>

## 1.2.- Titularidad

La titularidad pública es la más sobresaliente entre los museos vascos: 6 de cada 10 presentan esta característica y, entre éstos, en más del 90% de los casos se trata de administraciones locales (sobre todo ayuntamientos y diputaciones).

Los museos cuya titularidad recae únicamente en entidades privadas, por su parte, constituyen el 36,2% del total, y se trata mayoritariamente de fundaciones (48%).

**Gráfico 5: Titularidad de los Museos y Colecciones (%)**



**Tabla 2: Figura jurídica de los Museos y Colecciones de titularidad privada<sup>3</sup> (%)**

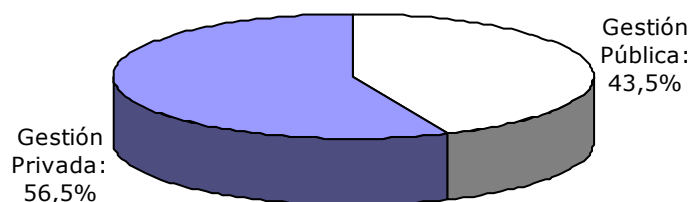
Figura jurídica	% sobre el total
Fundación	48%
Eclesiástica	12%
Sociedad	12%
Asociación	8%
Unipersonal	8%
Otros	12%
<b>TOTAL</b>	<b>100%</b>

<sup>3</sup> Base: 25 museos y colecciones de titularidad privada

### 1.3.- Modalidad de gestión

Respecto a la modalidad de gestión destacar que, al contrario de lo que sucedía con la titularidad de las instituciones museísticas, la gestión recae mayoritariamente sobre entidades privadas (56,5% frente a un 43,5% de gestión pública).

**Gráfico 6: Instituciones gestoras de los Museos y Colecciones (%)**



Gran parte de la gestión privada corresponde a las fundaciones (33,3%) y a las sociedades (23,1%), siendo algo menor la que desarrollan las asociaciones de carácter privado (12,8%). La gestión unipersonal y la realizada por organizaciones eclesíásticas tienen un menor peso (7,7%) y la gestión de varios organismos privados es minoritaria (5,1%).

En cuanto a la gestión pública, la Administración Local es la encargada de gestionar la mayoría de los espacios museísticos. De esta manera el 90% de la gestión pública recae sobre Ayuntamientos, Diputaciones y, en menor medida, en otro tipo de Administración Local (empresas públicas, otras consejerías o departamentos u otras entes públicas).

**Tabla 3: Entidades privadas gestoras de Museos y Colecciones<sup>4</sup> (%)**

Entidades privadas	% sobre el total
Fundación	33,3%
Sociedad	23,1%
Asociación	12,8%
Unipersonal	7,7%
Eclesíástica	7,7%
Varios Organismos privados	5,1%
Otros	10,3%
<b>TOTAL</b>	<b>100%</b>

<sup>4</sup> Base: 39 museos y colecciones con gestión de carácter privado

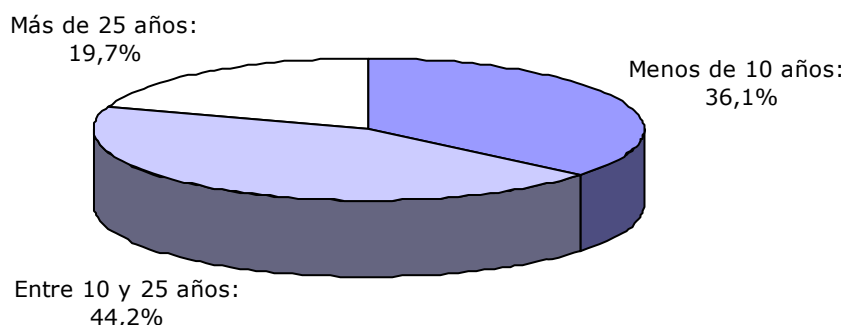
## 2.- CARACTERÍSTICAS GENERALES DE LAS INSTITUCIONES

Tras la contextualización realizada en el apartado anterior se analiza con un mayor nivel de detalle las características de los museos y colecciones de la C.A.E. en el año 2006. La información que se incluye a partir de este capítulo hace referencia exclusivamente a los 64 museos y colecciones que han participado en la investigación<sup>5</sup>.

### 2.1.- Antigüedad

La antigüedad media de los museos y colecciones es de 23,8 años. Gran parte del sector puede considerarse de reciente creación ya que algo más del 80% de los museos y colecciones han sido constituidos en los últimos 25 años; el 36,1% tiene una antigüedad inferior a los 10 años, y el 44,2% entre 10 y 25. Sin embargo, 12 museos y colecciones tienen una antigüedad superior a los 25 años, representando el 19,7% del sector.

**Gráfico 7: Antigüedad (años de creación) de los Museos y Colecciones<sup>6</sup> (%)**



Por Territorio Histórico, Gipuzkoa se sitúa como la provincia con menor número de museos de antigüedad superior a los 25 años (15,4%) y mayor porcentaje de museos creados hace menos de 10 años (42,3%). Araba tiene el menor número de museos de menos de 10 años, en comparación con el resto de territorios, ya que más de la mitad de los espacios museísticos en el periodo 1975-1995. Por último, Bizkaia tiene el mayor número de museos de más de 25 años (27,8%).

<sup>5</sup> Como se señala en la Nota metodológica inicial, en cada gráfico o tabla se apunta la base sobre la que se hace el análisis, es decir, el número de museos y colecciones que han respondido a esa variable en cuestión, siempre y cuando la respuesta haya sido menor a los 64 participantes.

<sup>6</sup> Base: 61 museos

En cuanto a la edad media por Territorio Histórico, los espacios museísticos ubicados en Gipuzkoa tienen una media de edad de 20,7 años. En este territorio se localiza el museo de más reciente creación, el Museo Romano Oiasso (2006). Araba tiene una edad media ligeramente superior a la de Gipuzkoa, 22,7 años, y Bizkaia se situaría como el Territorio Histórico con una edad media superior, 29,3 años.

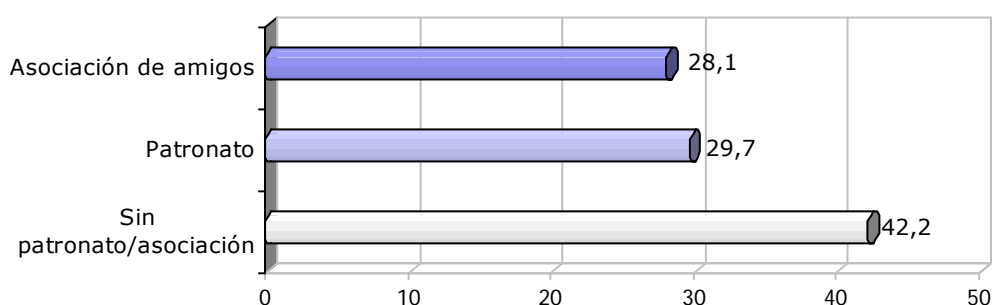
**Tabla 4: Antigüedad (años de creación) de los Museos y Colecciones por Territorio Histórico<sup>7</sup> (% vertical)**

Años desde la creación	Araba	Gipuzkoa	Bizkaia	Total
Menos de 10 años	23,5%	42,3%	38,9%	<b>36,1%</b>
Entre 10 y 25 años	58,8%	42,3%	33,3%	<b>44,2%</b>
Más de 25 años	17,7%	15,4%	27,8%	<b>19,7%</b>
<b>TOTAL</b>	<b>100%</b>	<b>100%</b>	<b>100%</b>	<b>100%</b>

## 2.2.- Patronatos y Asociaciones de Amigos

Cerca del 30% de los museos y colecciones que han participado en el estudio cuenta con patronato, y algo más del 28% con asociaciones de amigos. El 42,2% de estas instituciones no cuentan con este tipo de apoyos.

**Gráfico 8: Museos y Colecciones que cuentan con Patronato/Asociación de amigos (%)**



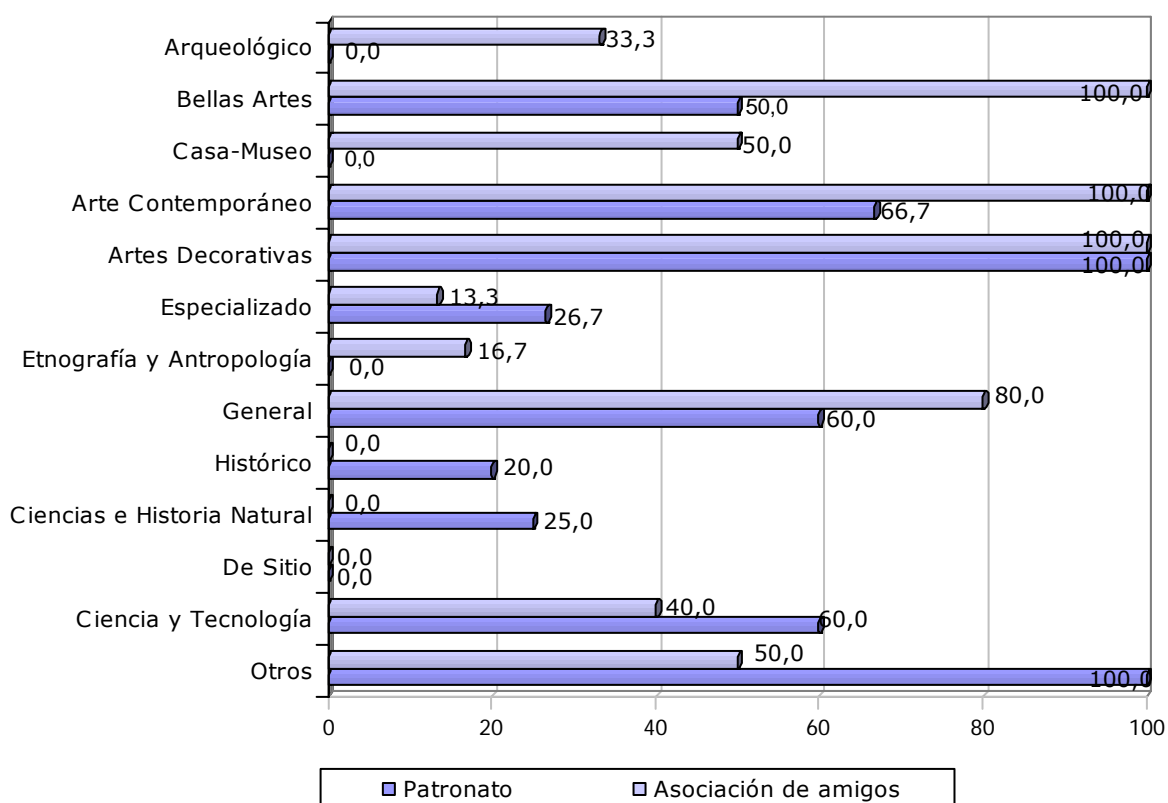
Se observan diferencias significativas en relación a la tipología de las instituciones museísticas analizadas:

- En la mayoría de los casos analizados, estas instituciones cuentan bien con apoyo de patronatos o de asociaciones de amigos. En un caso específico, con ambos apoyos a la vez.

<sup>7</sup> Base: 61 museos

- La totalidad de museos y colecciones de Arte Contemporáneo y Bellas Artes participantes cuenta con asociaciones de amigos. En cambio esta práctica no está tan extendida entre los museos Arqueológicos, Especializados, de carácter General, de Ciencia y Tecnología y otros museos no catalogados. No se han identificado asociaciones de amigos ni en los de carácter Histórico ni en los de Ciencias e Historia Natural.
- La existencia de patronatos, por su parte, está más extendida en los museos de Arte Contemporáneo (66,7%), de carácter General (60%), Ciencia y Tecnología (60%) y de Bellas Artes (50%). No es tan habitual en los Especializados, Ciencias e Historia Natural e Históricos. No se detectan patronatos ni en los de Etnografía y Antropología, ni en Casas-Museo.
- Los museos de Sitio participantes no han identificado ninguno de estos apoyos.

**Gráfico 9: Museos y Colecciones que cuentan con Patronato y Asociación de amigos por tipología (%)**





**Tabla 5: Museos y Colecciones con Patronato/Asociación de amigos por Territorio Histórico (%)**

<b>Apoyos del sector</b>	<b>Araba</b>	<b>Gipuzkoa</b>	<b>Bizkaia</b>	<b>Total</b>
Patronato	11,8%	25,0%	52,6%	<b>29,7%</b>
Asociación de amigos	23,5%	28,6%	31,6%	<b>28,1%</b>
Sin patronato/asociación	64,7%	46,4%	15,8%	<b>42,2%</b>

La existencia de patronatos asociados a los museos y colecciones está notablemente más extendida en Bizkaia: más de 5 de cada 10 entidades cuentan con patronato. Este porcentaje se reduce considerablemente en Gipuzkoa (25%) y, especialmente, en Araba (11,8%). Del mismo modo, el número de asociaciones de amigos instituidas en Bizkaia es algo superior, aunque la diferencia con el resto de territorios no es tan significativa como en el caso de los patronatos.

### 3.- INFRAESTRUCTURA, SERVICIOS Y EQUIPAMIENTO

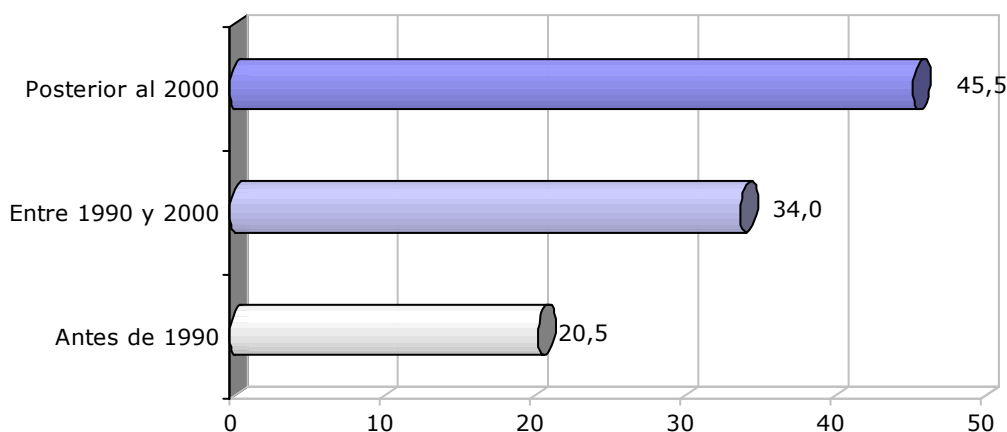
En este apartado se analizan las características principales de los edificios donde se ubican museos y colecciones, así como su equipamiento y los servicios que ofertan actualmente. Se hace especial hincapié en el examen de las tecnologías de la información y la comunicación debido a la gran importancia que tienen en la actividad museística.

#### 3.1.- Características del edificio

Entre los museos y colecciones que han respondido a la encuesta, la antigüedad media de los edificios es de 212,3 años. No obstante, se observan diferencias significativas por territorios: los edificios en Araba son de construcción más antigua (media 245,9 años) que los ubicados en Gipuzkoa (220,5 años). En Bizkaia se localizan los edificios más nuevos, con una antigüedad media de 172,4 años.

Alrededor del 80% de estos edificios han sido reformados con posterioridad a 1990, y el 45,5% a partir del año 2000.

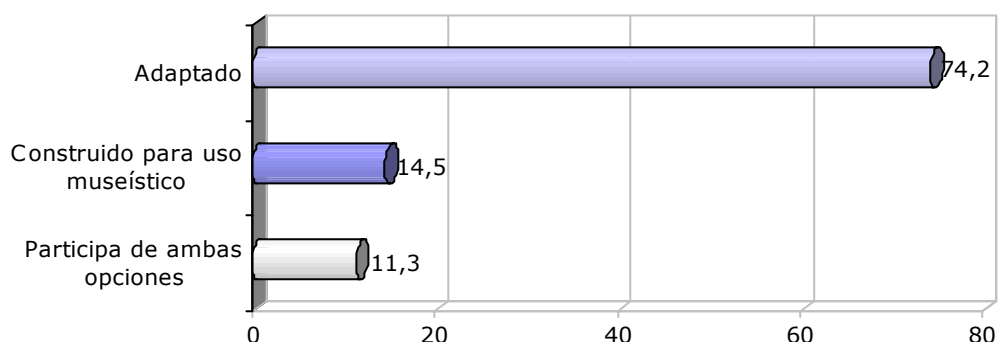
**Gráfico 10: Año de la última reforma de los Museos y Colecciones<sup>8</sup> (%)**



Muchos de los museos y colecciones se encuentran en edificios destinados originariamente a otros usos si bien se han restaurado para esta finalidad (más de 7 de cada 10 casos). Únicamente el 14,5% de los edificios han sido concebidos para uso museístico desde un principio, y el restante 11,3% participa de ambas opciones.

<sup>8</sup> Base: 44 museos

**Gráfico 11: Museos y Colecciones según el tipo de edificio<sup>9</sup> (%)**



En cuanto al número de edificios, el 75% de los museos únicamente dispone de un inmueble. En siete de los casos, se observa que estas instituciones cuentan con más de tres edificios.

Por otro lado, se observa que los museos de Arte Contemporáneo disponen de una mayor superficie útil total (19.167 m<sup>2</sup> como media) respecto al resto de espacios museísticos. En segundo lugar se sitúan los museos de Bellas Artes (8.304 m<sup>2</sup>) y, en tercero, y con diferencia respecto a la anterior tipología, los museos de carácter General. Concretamente, señalar que el 65% de la superficie museística corresponde a los museos de Arte Contemporáneo y Bellas Artes.

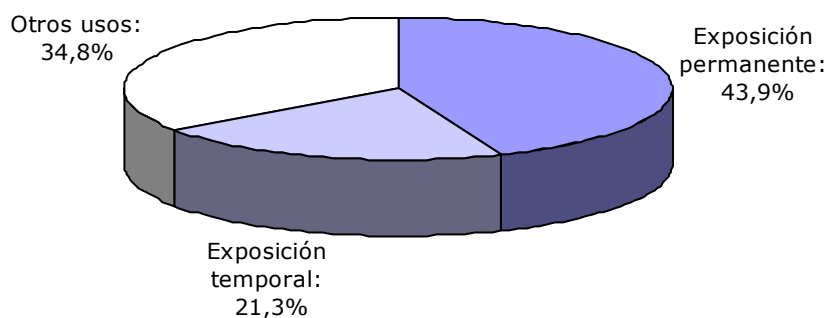
**Tabla 6: Superficie útil de los Museos y Colecciones por tipología<sup>10</sup> (valor absoluto)**

Tipología	Superficie total útil
Arte Contemporáneo	19.167
Bellas Artes	8.304
General	3.945
Ciencia y Tecnología	2.609
Artes Decorativas	1.267
Especializado	1.200
Etnografía y Antropología	1.009
Ciencias e Historia Natural	336
Histórico	953
Arqueológico	750
De Sitio	883
Casa-Museo	300
Otros	1.470
<b>TOTAL</b>	<b>42.192</b>

<sup>9</sup> Base: 62 museos

<sup>10</sup> Base: 62 museos

**Gráfico 12: Uso de la superficie de los Museos y Colecciones (%)**



Finalmente apuntar que los espacios se dedican principalmente a las exposiciones de carácter permanente y a otros usos.

### **3.2.- Servicios y equipamiento**

En relación al equipamiento y servicios ofrecidos por los diversos museos y colecciones, cabe señalar las siguientes cuestiones:

- El servicio más extendido en todos los museos y colecciones es el de las visitas guiadas (servicio ofrecido por 8 de cada 10 museos).
- Seis de cada 10 cuentan con sala de audiovisual, biblioteca y espacio para actividades didácticas.
- En menor medida se dan otros equipamientos como salón de actos (43,3%) y taller de restauración (25%).
- Los equipamientos y servicios menos extendidos son los audio-guías (15%) y el laboratorio fotográfico que es ofrecido únicamente en el 3,3% de los museos y colecciones.
- Entre los servicios adicionales, destacan las tiendas o librerías (6 de cada 10 museos y colecciones) y, en menor medida, aparcamiento público (36,7%) y cafetería y/o restaurante (18,3%).
- Por último, señalar que actualmente el 73,3% de los museos y colecciones de la C.A.E. dispone de acceso para personas con discapacidad.

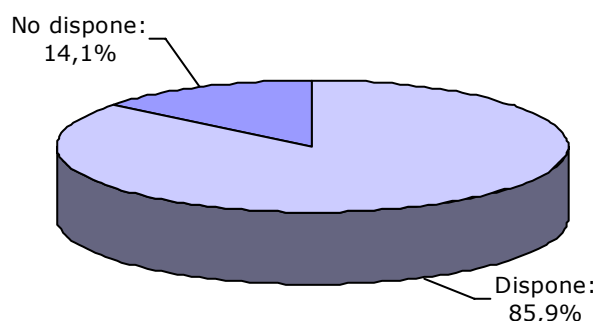
**Tabla 7: Museos y Colecciones según disponibilidad de servicios y equipamientos<sup>11</sup> (%)**

Disponibilidad de servicios y equipamientos	% de museos
Visitas guiadas	85,0%
Acceso para personas discapacitadas	73,3%
Sala de audiovisual	66,7%
Biblioteca	65,0%
Tienda/Librería	63,3%
Espacio para actividades didácticas	63,3%
Salón de actos	43,3%
Aparcamiento público	36,7%
Alquiler de espacios para terceros	28,3%
Taller de restauración	25,0%
Cafetería/Restaurante	18,3%
Audio-guías	15,0%
Laboratorio fotográfico	3,3%

### 3.3.- Tecnologías de la Información y la Comunicación

La implantación de las tecnologías de la información y la comunicación es notablemente elevada entre los museos y colecciones analizados a la luz de los resultados obtenidos en la estadística del 2006. Así, por ejemplo, el 85,9% de los mismos dispone de ordenadores para la realización de las tareas habituales.

**Gráfico 13: Museos y Colecciones según disponibilidad de ordenador (%)**



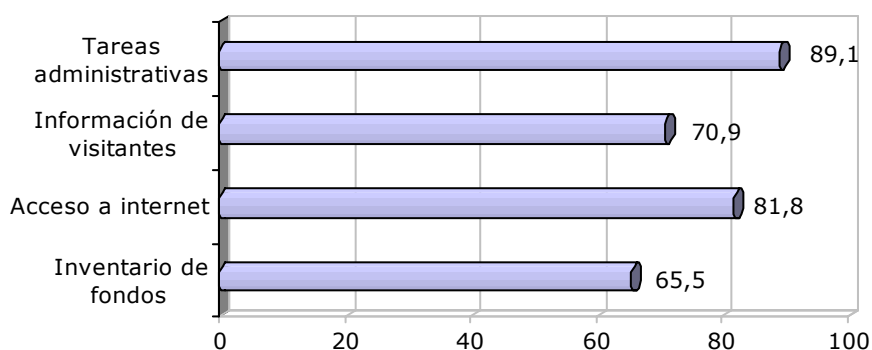
<sup>11</sup> Base: 60 museos. Respuesta de carácter múltiple

**Tabla 8: Disponibilidad de ordenador en los Museos y Colecciones por tipología (%)**

Tipología	% de entidades con ordenador
Arqueológico	100,0%
Arte Contemporáneo	100,0%
Artes Decorativas	100,0%
Bellas Artes	100,0%
Casa-Museo	0,0%
Ciencia y Tecnología	100,0%
Ciencias e Historia Natural	75,0%
De Sitio	83,3%
Especializado	86,7%
Etnografía y Antropología	66,7%
General	100,0%
Histórico	90,0%
Otros	100,0%

La totalidad de museos Arqueológicos, de Arte Contemporáneo, de Artes Decorativas, de Bellas Artes, de Ciencia y Tecnología y de carácter General dispone de ordenador. El uso de los ordenadores se limita a las actividades más habituales como la realización de tareas administrativas, acceso a internet e información a visitantes. En menor medida se realiza el inventario de fondos (tan sólo el 65,5% de los museos integra esta finalidad). Son los museos Arqueológicos, de Bellas Artes, Arte Contemporáneo y Artes Decorativas los más avanzados en este sentido, ya que, además de las tareas administrativas y de información y el acceso a internet, realizan mayoritariamente el inventariado de fondos.

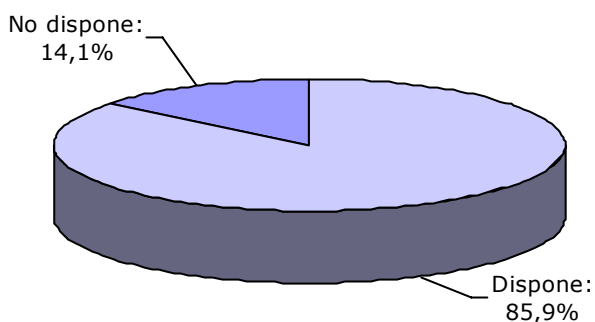
**Gráfico 14: Utilidades del ordenador<sup>12</sup> (%)**



<sup>12</sup> Base: 55 museos que disponen de ordenador. Respuesta de carácter múltiple

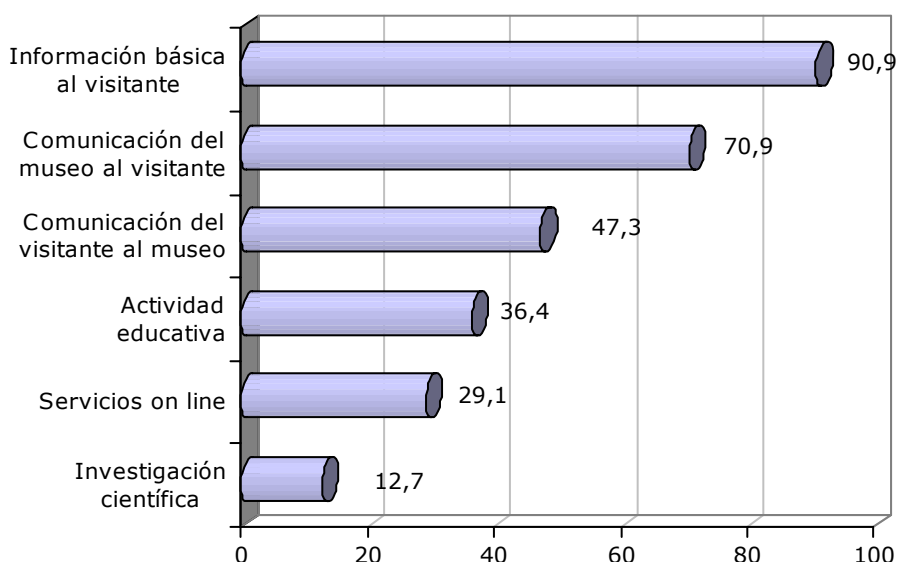
La disponibilidad de página web se da en la misma medida que la disponibilidad de ordenador, es decir, el 85,9% de los museos y colecciones cuenta en la actualidad con un espacio virtual.

**Gráfico 15: Museos y Colecciones según disponibilidad de página web (%)**



La utilidad principal se centra en ofrecer información al visitante (90,9%), aunque también es importante como medio de comunicación del museo al visitante (70,9%) y, en menor medida, a la inversa, es decir, del visitante al museo (47,3%). Por el contrario, son pocos los museos que utilizan la página web para la actividad educativa (3 de cada 10) o como servicio on-line (2 de cada 10). Los museos y colecciones que utilizan esta vía como medio de investigación científica representan únicamente el 12,7%.

**Gráfico 16: Objetivos de la página web en los Museos y Colecciones<sup>13</sup> (%)**



<sup>13</sup> Base: 55 museos y colecciones que disponen de página web. Respuesta de carácter múltiple

Atendiendo a la tipología de los espacios museísticos analizados, se observa que la presencia de sitios web en los museos de Arte Contemporáneo, Arqueológico, Ciencia y Tecnología, de Sitio y de carácter General es generalizada.

**Tabla 9: Disponibilidad de página web en los Museos y Colecciones por tipología (%)**

<b>Disponibilidad de Página Web</b>	<b>% de museos</b>
Arqueológico	100,0%
Arte Contemporáneo	100,0%
Artes Decorativas	0,0%
Bellas Artes	50,0%
Casa-Museo	50,0%
Ciencia y Tecnología	100,0%
Ciencias e Historia Natural	50,0%
De Sitio	100,0%
Especializado	93,3%
Etnografía y Antropología	66,7%
General	100,0%
Histórico	90,0%
Otros	100,0%

Las utilidades para las que fue concebida la página web, y en especial las actividades menos usuales, varían sustancialmente según la tipología de los museos o colecciones.

De esta forma, las únicas instituciones museísticas que realizan actividades educativas y de investigación a través de la web se concentran en los museos Arqueológicos, de Arte Contemporáneo, Históricos y de Sitio. Asimismo, en los de Bellas Artes realizan investigación científica pero no actividades educativas y en los de carácter Específico, de Etnología y Antropología, de carácter General y de Ciencia y Tecnología realizan actividades educativas pero no de investigación científica. En el resto de tipologías analizadas no se registra ningún caso de utilización del espacio virtual para estas dos actividades.

La oferta de servicios on-line, por su parte, se extiende (teniendo en cuenta el número total de museos participantes por tipología) en los museos Arqueológicos y de Arte Contemporáneo.



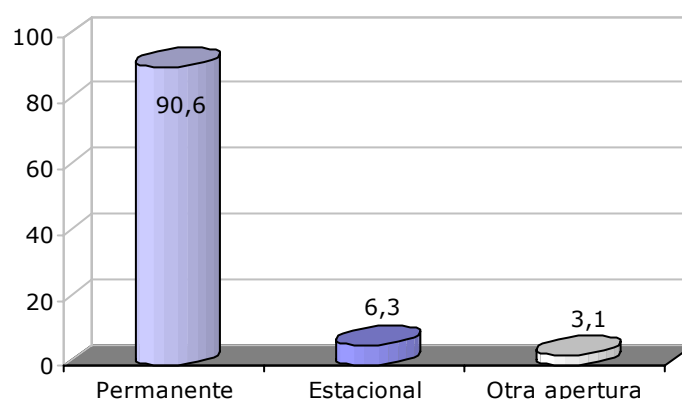
## 4.- ACCESO

Este cuarto apartado realiza un análisis pormenorizado de la situación actual de los museos y colecciones en relación a la modalidad de apertura al público (permanente, estacional u otra apertura), al tipo de acceso ofrecido a los visitantes, así como las tarifas (gratis o no).

### 4.1.- Modalidad de apertura al público

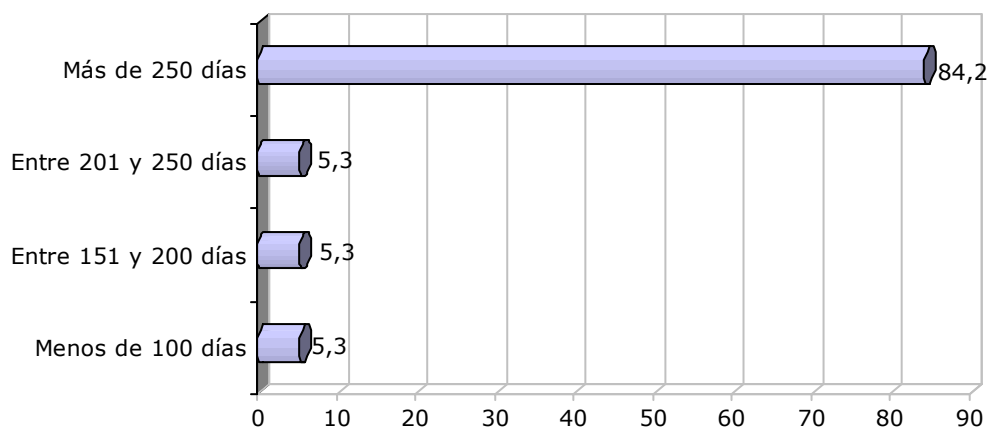
En general los museos y colecciones participantes en la investigación del 2006 están abiertos de forma permanente. Cuatro de los museos señalan abrir únicamente en periodos determinados de tiempo (Conjunto Monumental de Igartza, Museo de Historia de la Medicina y la Ciencia "Jose Luis Goiti", Museo de Larraul y Museo Diocesano de San Sebastián) y, en otros dos casos, abren sus puertas a petición de los visitantes (Museo de la Policía Vasca y Museo Etnográfico de Amurrio Félix Murga).

**Gráfico 17: Museos y Colecciones según modalidad de apertura al público (%)**



Un 84,2% de los museos se mantiene abierto durante un periodo superior a 250 días. En términos comparativos, y según la tipología establecida, la Casa-Museo, los Especializados, y los de Etnografía y Antropología son los que abren un menor número de días.

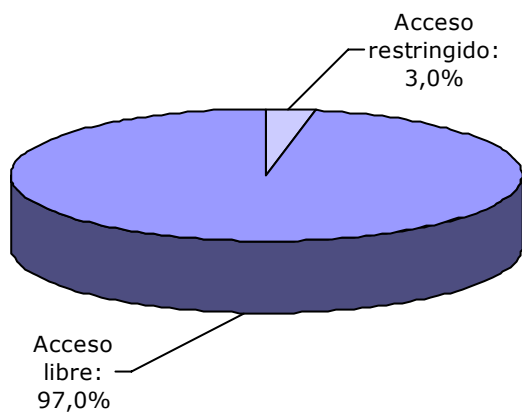
**Gráfico 18: Museos y Colecciones según número de días abiertos al año<sup>14</sup> (%)**



#### 4.2.- Tipo de acceso

Prácticamente la totalidad de museos y colecciones analizados son de libre acceso, es decir, no restringen su entrada a un determinado tipo de visitantes. Únicamente se han identificado dos casos que sí tienen un acceso restringido.

**Gráfico 19: Tipo de acceso a Museos y Colecciones (%)**

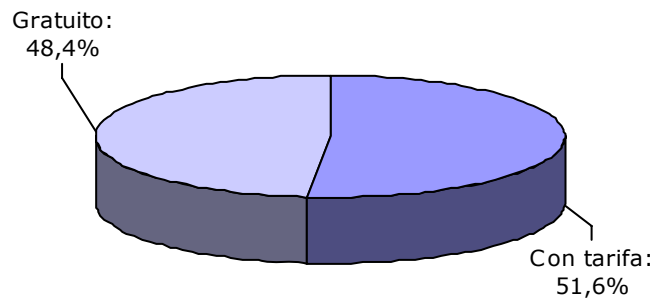


<sup>14</sup> Base: 57 museos

### 4.3.- Acceso gratuito o con tarifa

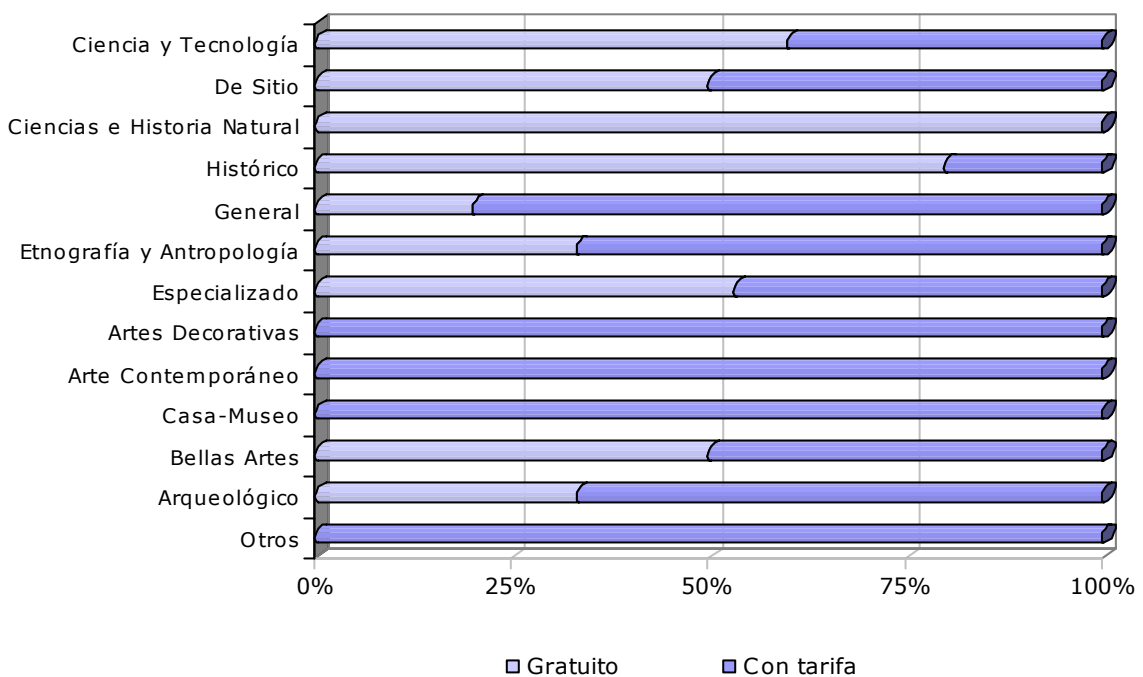
Prácticamente, entre los museos participantes hay un equilibrio entre los que tienen acceso gratuito y los que cobran entrada a las personas visitantes.

**Gráfico 20: Tipo de entrada de los Museos y Colecciones (%)**

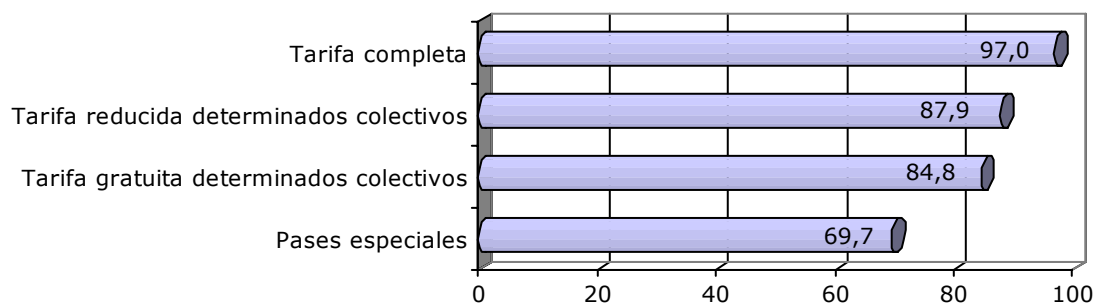


En cuanto a tipología de colecciones museísticas señalar que los museos de Ciencias e Historia Natural tienen mayoritariamente un carácter gratuito. Todos los museos y colecciones de Artes Decorativas, Arte Contemporáneo y Casa-Museo tienen tarifa para su visita.

**Gráfico 21: Tipo de tarifa de los Museos y Colecciones por tipología (%)**



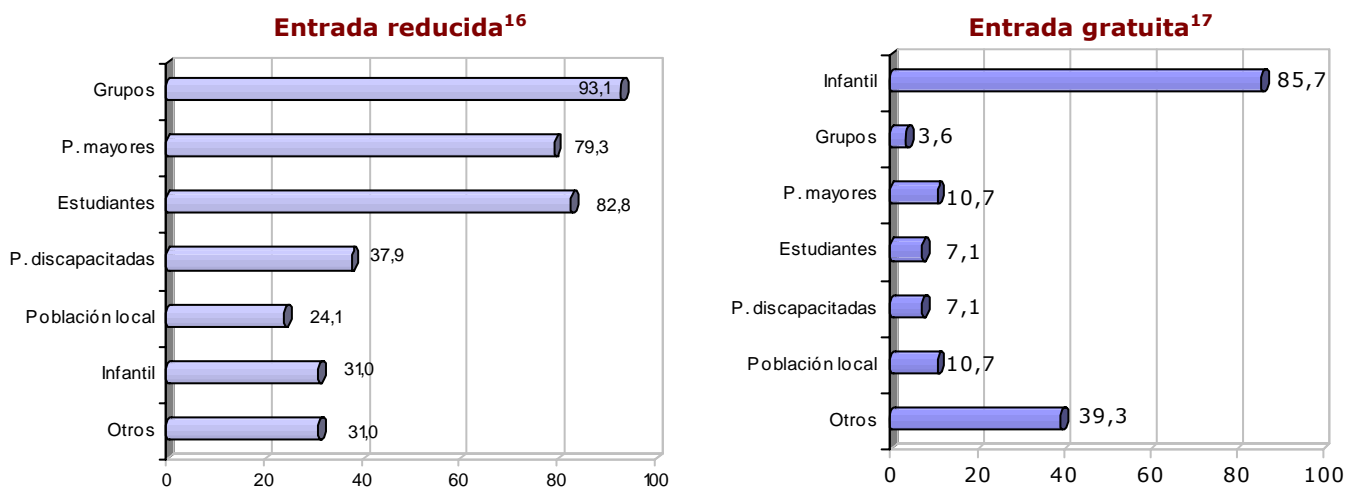
**Gráfico 22: Tipo de tarifa en los Museos y Colecciones con entrada<sup>15</sup> (%)**



Entre los museos que sí cobran entrada de acceso, se advierten diversas tipologías de tarifa en función de las características de los visitantes: pases especiales y tarifas reducidas o gratuitas a determinados colectivos.

Los pases especiales (aplicados en 23 museos y colecciones) tienen, en todos los casos, carácter anual. Además, algunos museos cuentan con pases de entrada gratuita (61%) y con pases combinados (48%) de museo/ciudad, museo/museo, museo/turismo, etc. Entre las entradas reducidas a determinados colectivos las tarifas más económicas están dirigidas a los grupos (9 de cada 10 museos), estudiantes (8 de cada 10) y las personas mayores (más de 7 de cada 10). Entre las entradas totalmente gratuitas el colectivo más beneficiado es el infantil.

**Gráfico 23: Tipo de entrada reducida y gratuita ofrecida por los Museos y Colecciones (%)**



<sup>15</sup> Base: 33 museos con tarifa. Respuesta de carácter múltiple

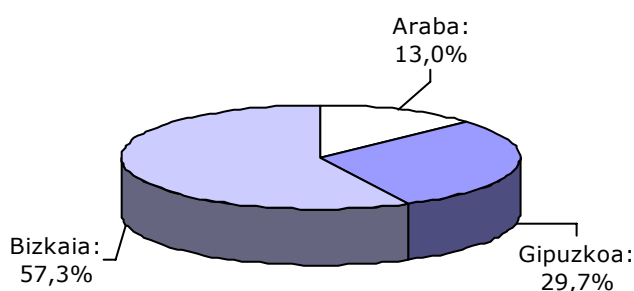
<sup>16</sup> Base: 29 museos con entrada reducida. Respuesta de carácter múltiple

<sup>17</sup> Base: 28 museos con entrada gratuita. Respuesta de carácter múltiple

## 5.- VISITANTES

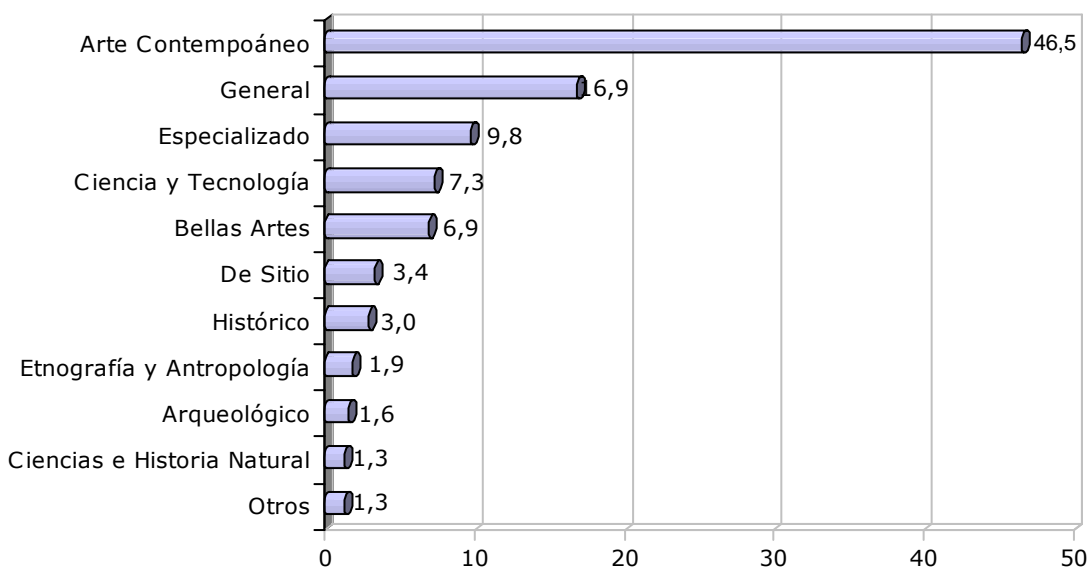
Bizkaia es el Territorio Histórico que atrae a un mayor número de visitantes a sus museos, concretamente el 57,3% del total en la C.A.E. Esto es debido, principalmente, a las personas que acuden al Museo Guggenheim (1.008.774 visitantes en el año 2006). Gipuzkoa acoge al 29,3% y Araba al 13%.

**Gráfico 24: Visitantes estimados de Museos y Colecciones por Territorio Histórico<sup>18</sup> (%)**



Los museos de Arte Contemporáneo acogen al 46,5% de los visitantes, le siguen los museos de carácter General (16,9%), Especializados (9,8%), de Ciencia y Tecnología (7,3%) y de Bellas Artes (6,9%).<sup>19</sup>

**Gráfico 25: Visitantes estimados de Museos y Colecciones por tipología<sup>20</sup> (%)**



<sup>18</sup> Base: 58 museos

<sup>19</sup> Los museos de Artes Decorativas no han facilitado información al respecto. No se presenta el valor de Casa-Museo ya que el porcentaje es muy reducido respecto al total

<sup>20</sup> Base: 58 museos

Un análisis más detallado de los museos y colecciones participantes en la investigación de 2006 por Territorio Histórico permite señalar los siguiente:

- En Bizkaia la mayor parte de visitantes se agrupan en torno al Museo Guggenheim de Bilbao que recibe el 68,9% del total de visitantes de Bizkaia. Sin embargo, en Gipuzkoa y Araba la afluencia de visitantes se distribuye entre diferentes tipologías de museos y colecciones.
- Así por ejemplo, en Gipuzkoa el 48,4% de los visitantes ha acudido al Aquarium (General), el 23,7% a los museos de Ciencia y Tecnología, y el 11% al Chillida-Leku.
- En Araba, por su parte, el 31,9% de los visitantes ha acudido a los museos Especializados, y en torno al 29,1% al Artium (Arte Contemporáneo).

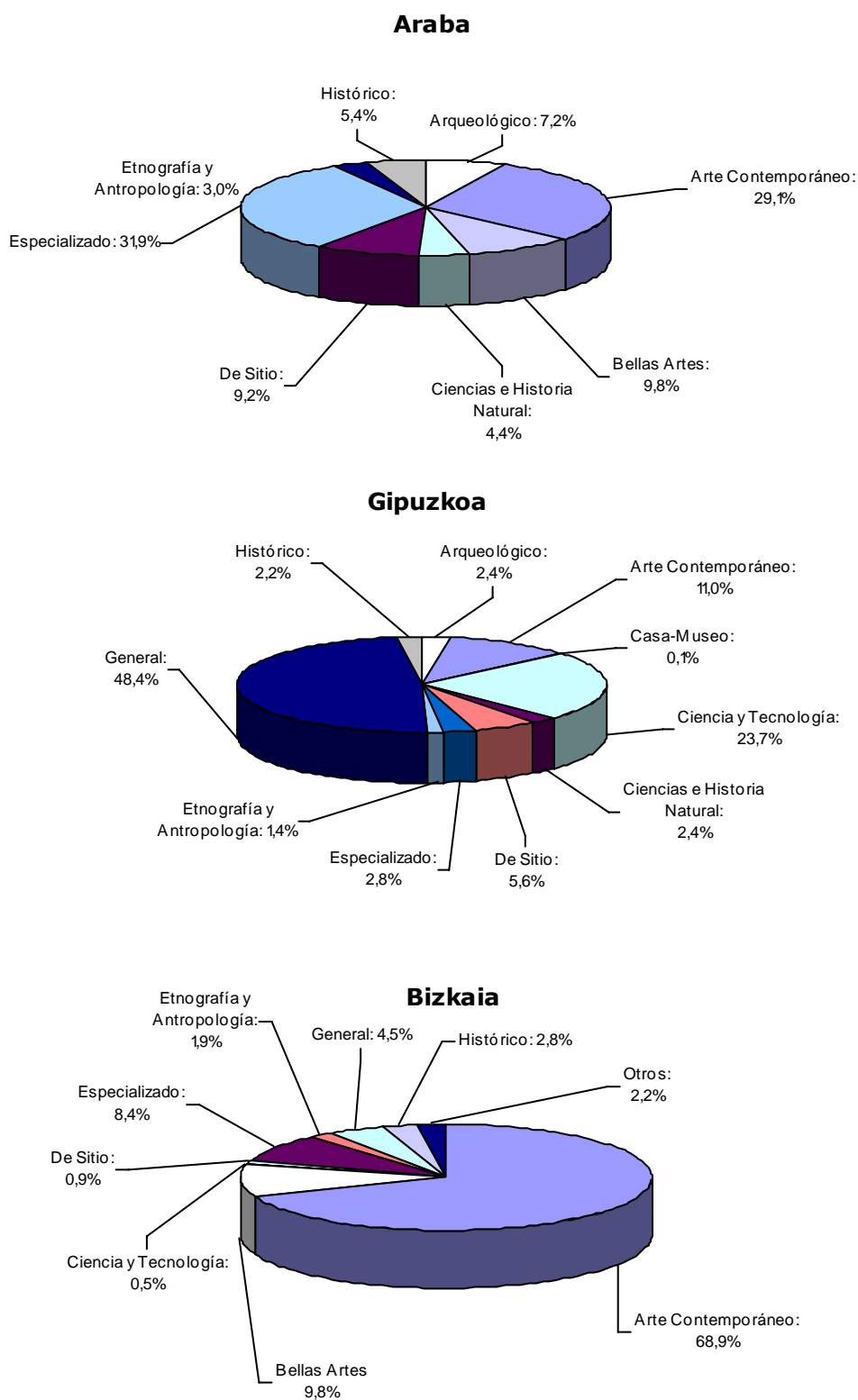
**Tabla 10: Visitantes estimados de Museos y Colecciones por tipología y Territorio Histórico<sup>21</sup> (valor absoluto)**

Tipología	Araba	Gipuzkoa	Bizkaia	Total
Arqueológico	23.843	18.029	--	41.872
De Sitio	30.564	42.648	13.238	86.450
Etnografía y Antropología	10.119	10.466	27.681	48.266
Histórico	17.933	16.437	41.253	75.623
General	--	367.105	65.979	433.084
Bellas Artes	32.568	--	144.085	176.653
Ciencia y Tecnología	--	179.746	7.000	186.746
Especializado	106.238	21.392	123.366	250.996
Ciencias e Historia Natural	14.824	18.512	--	33.336
Arte Contemporáneo	97.107	83.779	1.008.774	1.189.660
Casa-Museo	--	800	--	800
Otros	--	--	32.577	32.577
<b>TOTAL</b>	<b>333.196</b>	<b>758.914</b>	<b>1.463.953</b>	<b>2.556.063</b>

- No existe una relación directa entre el precio de entrada establecido y el número de visitantes. Efectivamente, los museos y colecciones con entrada gratuita reciben tan sólo el 15,8% del total de visitantes, distribuyéndose el resto (84,2%) entre los que cobran algún tipo de tarifa.
- En cambio, el hecho de disponer de página web influye positivamente en la asistencia de visitantes, ya que facilita enormemente la publicidad de los espacios museísticos. De este modo, el 97% de las personas ha acudido a museos y colecciones que disponen de este espacio virtual.

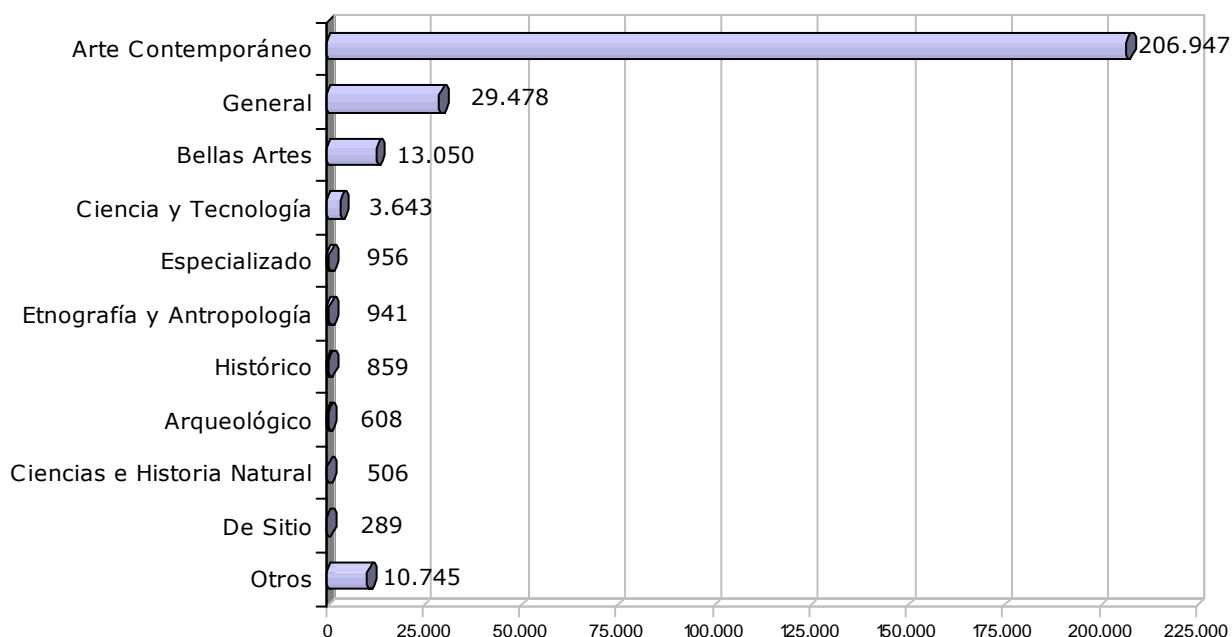
<sup>21</sup> Base: 58 museos

**Gráfico 26: Visitantes estimados por tipología y Territorio Histórico<sup>22</sup> (%)**



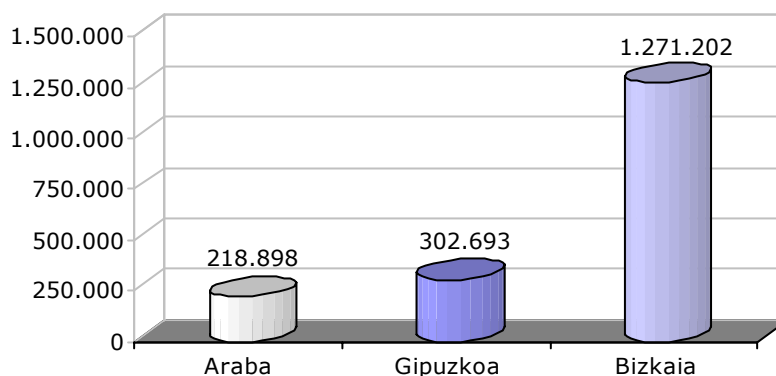
<sup>22</sup> Base: 58 museos

**Gráfico 27: Promedio de visitantes estimados en Museos y Colecciones por tipología<sup>23</sup> (valor absoluto)**



La asistencia de visitantes por museo o colección museográfica, es muy superior en Bizkaia, doblando el número de visitantes registrado en Gipuzkoa y cuadruplicando el de Araba.

**Gráfico 28: Promedio de visitantes estimados de Museos y Colecciones por Territorio Histórico<sup>24</sup> (valor absoluto)**



Por otro lado, el 31,4% de los visitantes son turistas extranjeros (802.443 en 2006). Por territorios, cabe destacar que casi la mitad de los visitantes en Bizkaia son extranjeros (44,6%), situándose este porcentaje muy por debajo en Gipuzkoa (17,2%) y particularmente en Araba (5,6%).

<sup>23</sup> Base: 58 museos

<sup>24</sup> Base: 58 museos



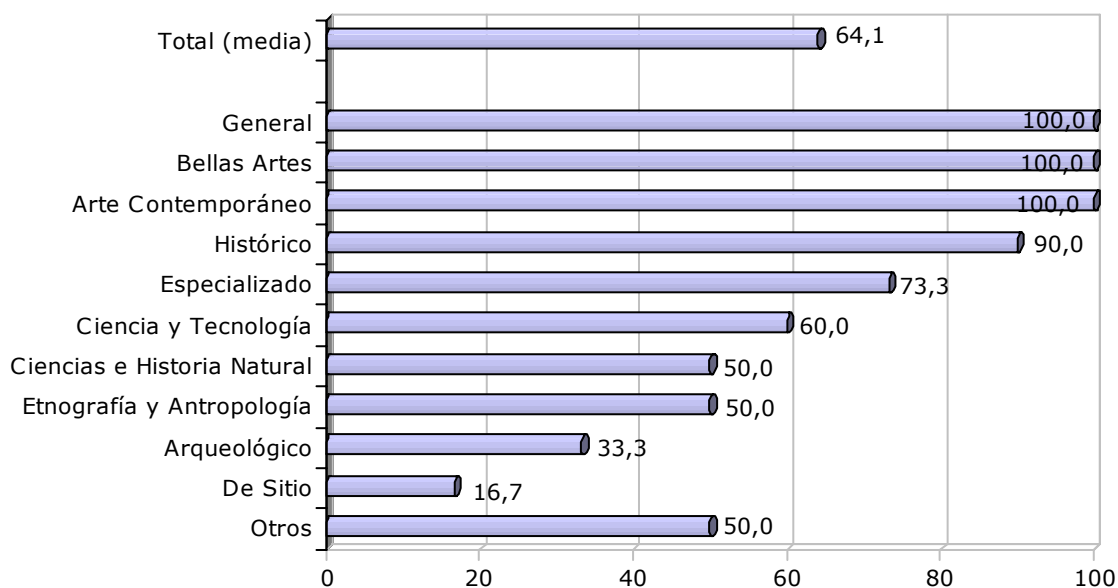
## 6.- EXPOSICIONES Y OTRAS ACTIVIDADES

Se presentan en este apartado algunos resultados referidos a las actividades expositivas y publicaciones efectuadas durante el año 2006.

### 6.1.- Exposiciones y otras actividades

El 64,1% de los museos y colecciones ha realizado exposiciones temporales inauguradas durante el año 2006. Este porcentaje disminuye en el caso de los museos de Ciencia y Tecnología (60%), Ciencias e Historia Natural (50%), Etnografía y Antropología (50%) Arqueológico (33,3%), de Sitio (16,7%) y Otros museos y colecciones (50%). Por el contrario, los museos Especializados y de carácter Histórico se sitúan por encima de la media global (73,3% y 90% respectivamente). Los museos de carácter General, de Bellas Artes y de Arte Contemporáneo realizan íntegramente exposiciones temporales.

**Gráfico 29: Realización de exposiciones temporales en los Museos y Colecciones por tipología (%)**

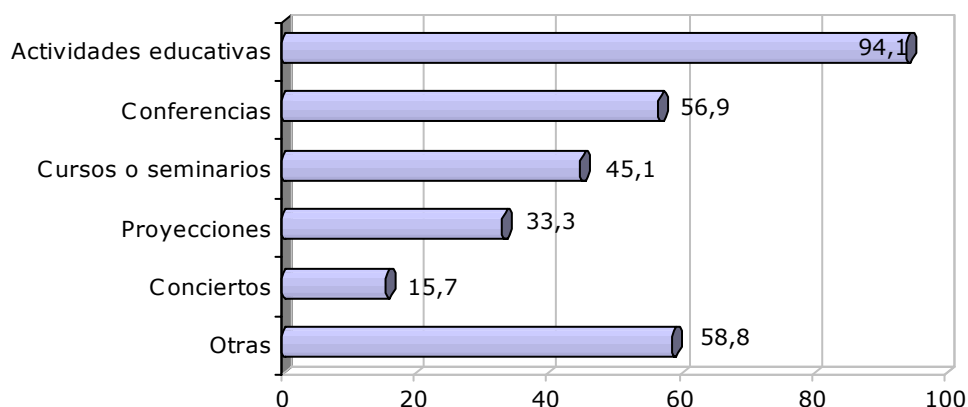


En cuanto a la realización de otras actividades museísticas, los datos más relevantes obtenidos han sido los siguientes:

- El 94,1% de las entidades participantes realiza actividades educativas. Entre estas actividades se aprecia que el colectivo infantil recibe una mayor atención: algo más de 9 de cada 10 museos desarrollan acciones dirigidas a este colectivo. Las personas discapacitadas y las minorías étnicas, por el contrario, son los grupos a los que específicamente se oferta un menor número de intervenciones.

- Otras actividades como las conferencias (56,9% de los museos), los cursos, seminarios o jornadas (45,1%), las proyecciones (33,3%) y especialmente los conciertos (15,7%) son actividades que se encuentran menos extendidas entre los museos y colecciones vascas.

**Gráfico 30: Otras actividades desarrolladas por los Museos y Colecciones<sup>25</sup> (%)**



**Tabla 11: Tipología de las actividades educativas realizadas por los Museos y Colecciones<sup>26</sup> (%)**

Actividades educativas	% sobre el total
Actividades para niños	93,8%
Actividades para familias	47,9%
Actividades para personas mayores	45,8%
Actividades para personas discapacitadas	27,1%
Actividades para minorías étnicas	20,8%

<sup>25</sup> Base: 51 museos

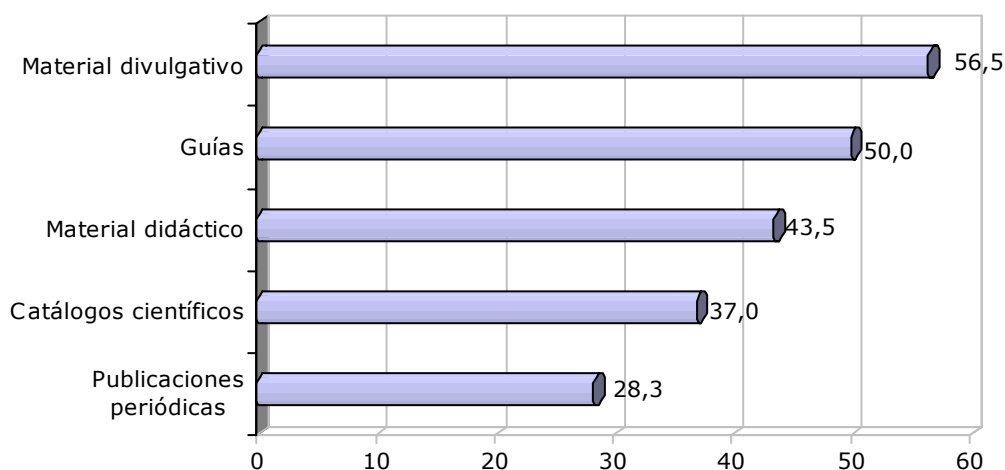
<sup>26</sup> Base: 48 museos que realizan actividades educativas. Respuesta de carácter múltiple

## 6.2.- Publicaciones

Se ha realizado una distinción entre las publicaciones editadas durante el 2006 y las publicaciones que se encuentran disponibles en los museos y colecciones en ese año.

En cuanto a las publicaciones editadas en el 2006, 5 de cada 10 museos y colecciones han realizado ediciones de material divulgativo y guías; en 4 de cada 10 se han publicado materiales didácticos. En menor medida se han editado catálogos científicos y publicaciones periódicas (37% y 28,3% respectivamente). El 100% de los espacios museísticos que ha editado guías lo ha realizado en euskera, y el 95,5% en castellano. Se han publicado estos materiales también en inglés y francés (63,6% de los museos).

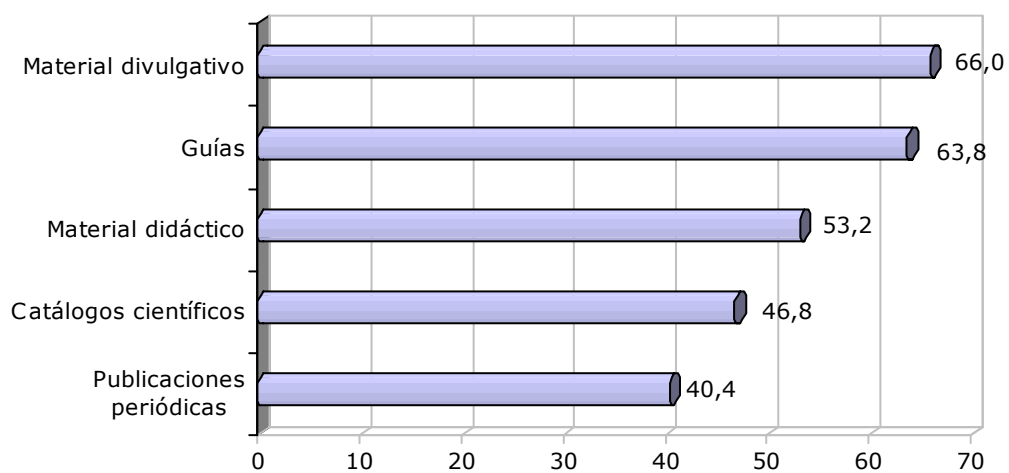
**Gráfico 31: Publicaciones editadas en el 2006 por los Museos y Colecciones<sup>27</sup> (%)**



En cuanto a las publicaciones disponibles en los museos y colecciones hay que señalar que 6 de cada 10 museos cuentan con material divulgativo y guías, y 5 de cada 10 con material didáctico. A diferencia de las publicaciones editadas en 2006, son más los museos y colecciones que cuentan con catálogos científicos y publicaciones periódicas (4 de cada 10). En cuanto a los idiomas en los que están disponibles las guías, todos ellos tienen estos materiales en euskera y el 96,6% en castellano. Otros idiomas son el inglés y el francés (el 61,2% de los museos tiene guías en inglés y el 55,2% en francés).

<sup>27</sup> Base: 46 museos. Respuesta de carácter múltiple

**Gráfico 32: Publicaciones disponibles en el 2006 en los Museos y Colecciones<sup>28</sup> (%)**



<sup>28</sup> Base: 47 museos. Respuesta de carácter múltiple

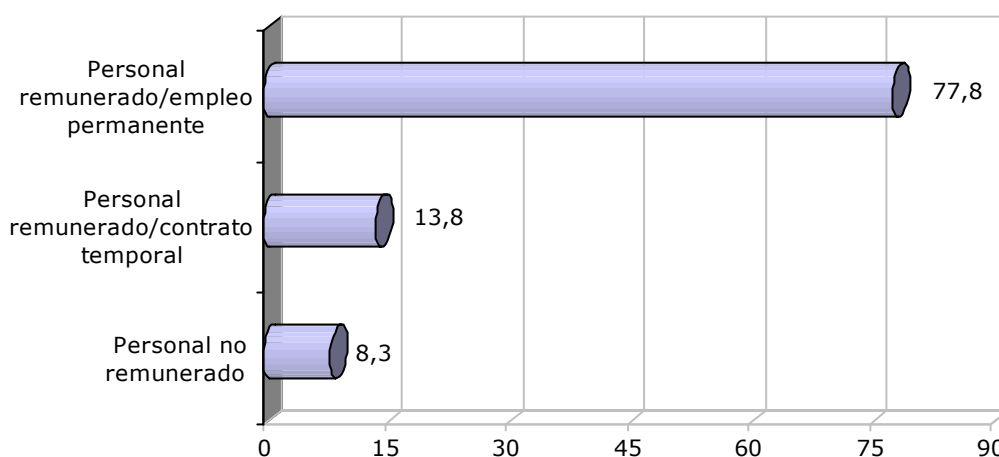
## 7.- RECURSOS HUMANOS

En relación al personal existente se han analizado diversos indicadores teniendo en cuenta la tipología establecida entre los museos y colecciones. Se apuntan las características de la relación laboral y las categorías profesionales.

### 7.1.- Relación laboral

La gran mayoría de los recursos humanos de los museos y colecciones está compuesta por personal remunerado (91,6%), destacando además los trabajadores con contratos de trabajo permanente (77,8%). El porcentaje de personal remunerado con contrato temporal asciende al 13,8% y el de personal no remunerado al 8,3%.

**Gráfico 33: Personal adscrito a Museos y Colecciones según su relación laboral<sup>29</sup> (%)**



Haciendo un análisis más pormenorizado por tipología, cabe destacar lo siguiente:

- Entre los museos de Arte Contemporáneo, Artes Decorativas, Bellas Artes, Casa-Museo, Ciencias e Historia Natural y De Sitio, únicamente se encuentra personal laboral remunerado (no se tiene en cuenta el personal voluntario).
- La contratación temporal se da con más frecuencia entre los museos Especializados (40%), los de Ciencias e Historia Natural (27,8%), los de Sitio (22,7%) y otro tipo de museos (45%).

<sup>29</sup> No se tiene en cuenta el personal voluntario

- La existencia de personal no remunerado se da con más frecuencia en los museos Arqueológicos y de Etnografía y Antropología (suponen más del 50% del personal).

**Tabla 12: Personal de Museos y Colecciones según relación laboral por tipología (% horizontal)**

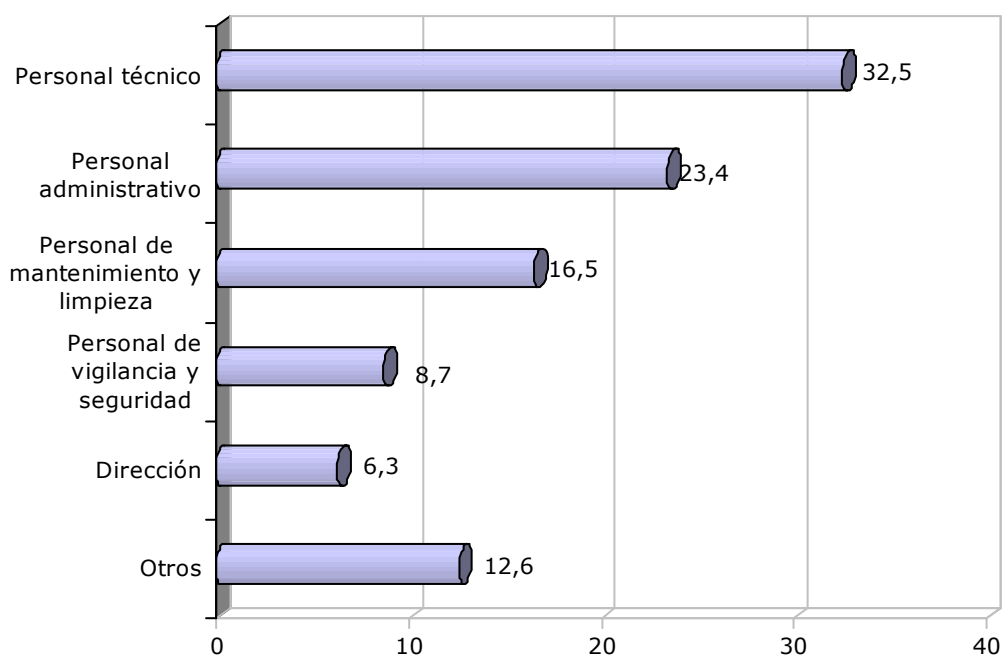
Tipología	Tipo de Relación Laboral			TOTAL
	P. remunerado/ empleo permanente	P. remunerado/ contrato temporal	Personal no remunerado	
Arqueológico	50,0%	--	50,0%	100%
Arte Contemporáneo	98,6%	1,4%	--	100%
Artes Decorativas	100%	--	--	100%
Bellas Artes	92,3%	7,7%	--	100%
Ciencia y Tecnología	88,2%	2,9%	8,8%	100%
Ciencias e Historia Natural	72,2%	27,8%	--	100%
De Sitio	77,3%	22,7%	--	100%
Especializado	50,0%	40,0%	10,0%	100%
Etnografía y Antropología	37,1%	5,7%	57,1%	100%
General	81,6%	17,2%	1,1%	100%
Histórico	60,0%	20,0%	20,0%	100%
Otros	55,0%	45,0%	--	100%

En cuanto al personal voluntario, destacar que supone el 23% del total de los recursos humanos.

## 7.2.- Categoría profesional

El personal técnico prevalece sobre el resto de categorías profesionales, colectivo que representa el 32,5% del personal total. El peso relativo del personal administrativo es también importante, aunque ligeramente inferior (23,4%). El personal de mantenimiento y limpieza (16,5%) y de seguridad (8,7%), no se encuentra tan presente puesto que se trata de servicios subcontratados en su mayoría.

**Gráfico 34: Personal adscrito a Museos y Colecciones según la categoría profesional (%)**



**Tabla 13: Personal adscrito a Museos y Colecciones según la categoría profesional por tipología (% horizontal)**

Tipología	CATEGORÍA PROFESIONAL					
	Dirección	Técnico	Administrativo	Mantenimiento y Limpieza	Vigilancia y Seguridad	Otros
Arqueológico	14,3%	21,4%	21,4%	7,1%	14,3%	21,4%
Arte Contemporáneo	1,5%	36,7%	45,7%	1,5%	3,5%	11,1%
Artes Decorativas	9,1%	36,4%	36,4%	9,1%	9,1%	--
Bellas Artes	3,1%	35,4%	16,9%	20,0%	13,8%	10,8%
Casa-Museo	--	--	--	--	--	100,0%
Ciencia y Tecnología	5,3%	10,6%	5,3%	74,5%	3,2%	1,1%
Ciencias e Historia Natural	19,0%	33,3%	9,5%	14,3%	9,5%	14,3%
De Sitio	18,2%	45,5%	4,5%	9,1%	9,1%	13,6%
Especializado	11,5%	35,6%	29,9%	10,3%	8,0%	4,6%
Etnografía y Antropología	7,3%	50,9%	1,8%	--	--	40,0%
General	4,3%	32,6%	9,8%	8,7%	20,7%	23,9%
Histórico	9,8%	33,3%	15,7%	15,7%	23,5%	2,0%
Otros	10,0%	10,0%	50,0%	15,0%	--	15,0%
<b>TOTAL</b>	<b>6,3%</b>	<b>32,5%</b>	<b>23,4%</b>	<b>16,5%</b>	<b>8,7%</b>	<b>12,6%</b>

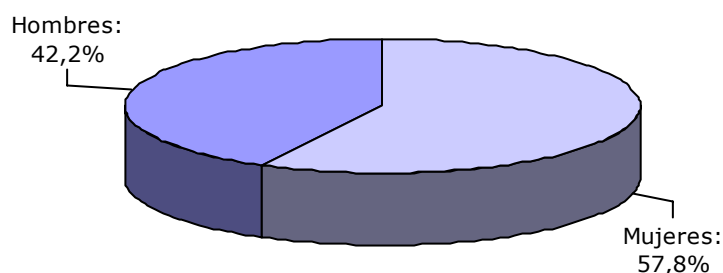
**Tabla 14: Personal adscrito a Museos y Colecciones según categoría profesional y relación laboral (% horizontal)**

Categoría profesional	RELACIÓN LABORAL			
	P. remunerado con empleo permanente	P. remunerado con contrato temporal	Personal voluntario	P. no remunerado
Dirección	82,6%	8,7%	--	8,7%
Personal técnico	57,6%	15,1%	18,1%	9,2%
Personal administrativo	63,2%	8,8%	24,6%	3,5%
Personal mantenimiento y limpieza	37,2%	6,6%	50,4%	5,8%
Personal de vigilancia y seguridad	82,8%	10,9%	--	6,3%
Otros	63,0%	8,7%	23,9%	4,3%
<b>TOTAL GENERAL</b>	<b>60,0%</b>	<b>10,7%</b>	<b>23,0%</b>	<b>6,4%</b>

En lo relativo al género del personal, se aprecia un ligero predominio de mujeres (57,8%) respecto a los hombres (42,2%), aunque se observan diferencias significativas si se tiene en cuenta la categoría profesional:

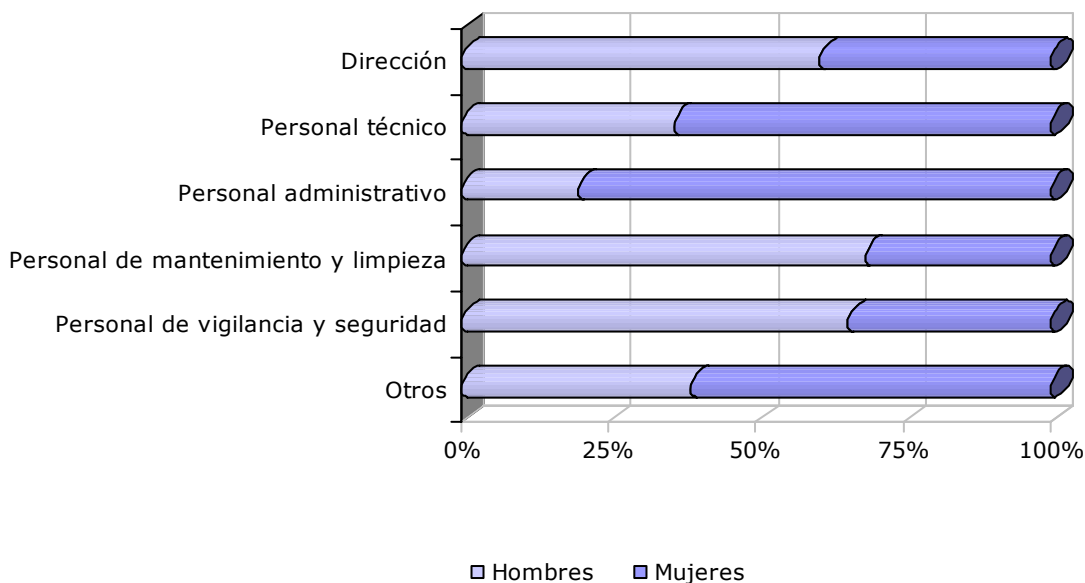
- El personal masculino destaca notablemente en las áreas de mantenimiento y limpieza, vigilancia y seguridad, y en el área directiva (más del 60%).
- Entre el personal administrativo (80,1%) y el personal técnico (63,9%) prevalecen las mujeres.

**Gráfico 35: Distribución del personal de Museos y Colecciones por género (%)**



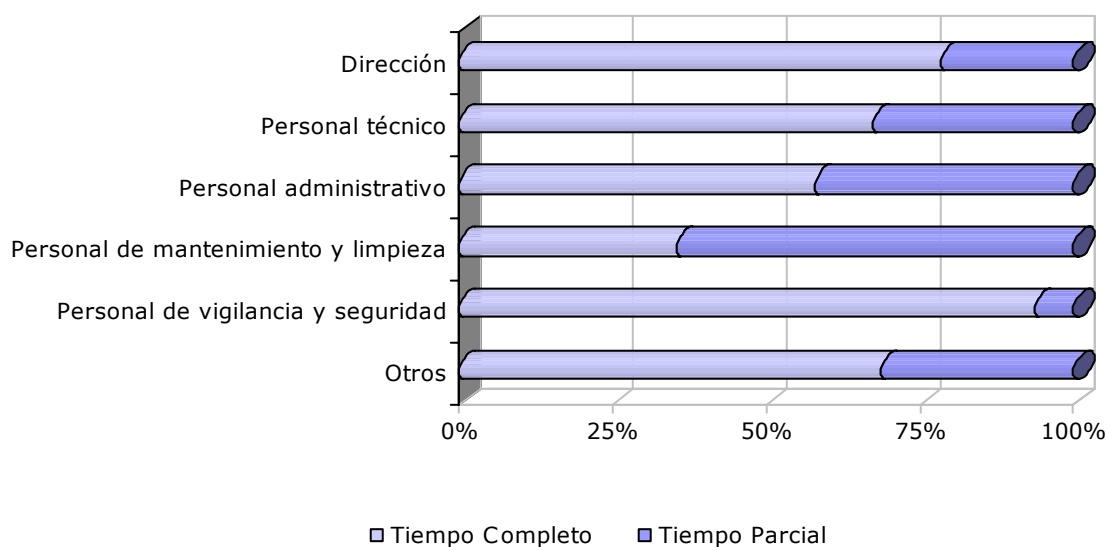


**Gráfico 36: Personal adscrito a Museos y Colecciones según género por categoría profesional (%)**



En el 63% de los casos, el personal que trabaja en los museos y colecciones realiza sus funciones a jornada completa. Únicamente entre el personal de mantenimiento y limpieza prevalece la jornada a tiempo parcial.

**Gráfico 37: Personal adscrito a Museos y Colecciones según tipo de jornada por categoría profesional (%)**

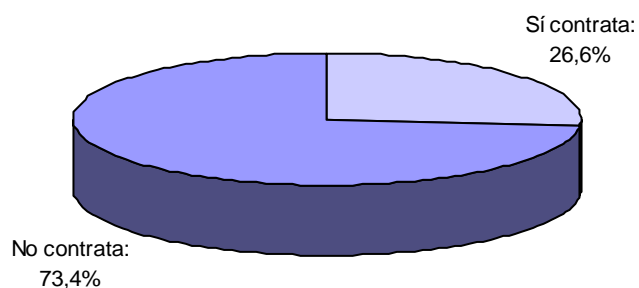


### 7.3.- Becarios o estudiantes en prácticas

Además del personal laboral (remunerado o no) señalado anteriormente, el 26,6% de los museos y colecciones ha contratado a estudiantes en prácticas o becarios.

La mayor parte de estas personas en prácticas se concentran en el Museo Guggenheim de Bilbao (60 becarios) y el Artium (33 becarios).

**Gráfico 38: Contratación de becarios o estudiantes en prácticas en los Museos y Colecciones (%)**

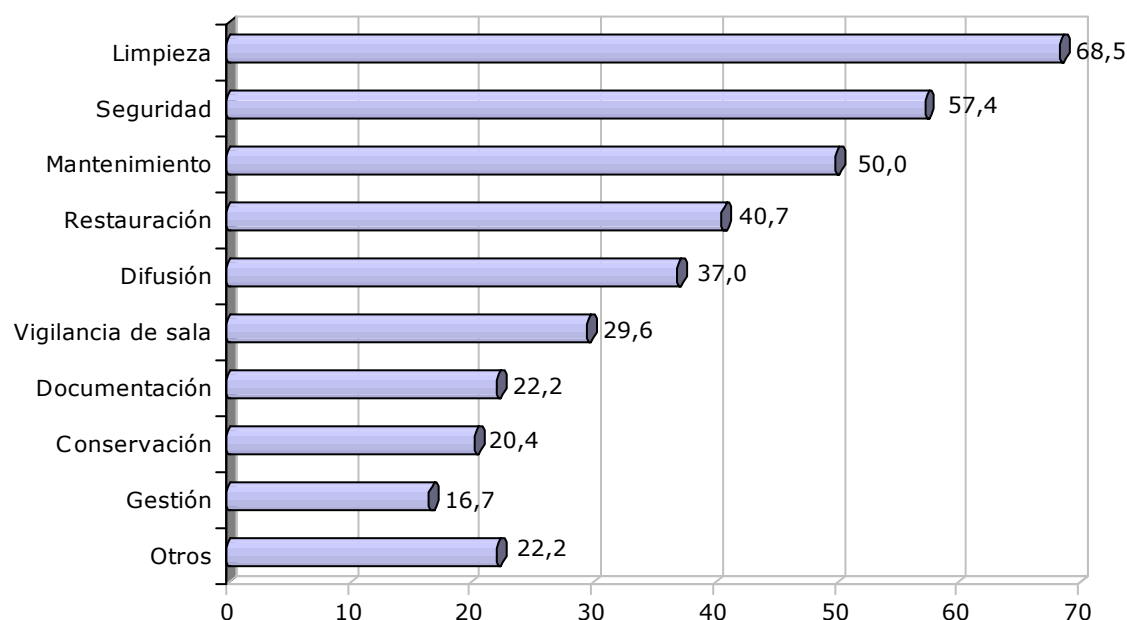


## 8.- SERVICIOS CONTRATADOS

En el año 2006, se han contratado total o parcialmente servicios generales como pueden ser limpieza (68,5%), seguridad (57,4%), o mantenimiento (50%).

Se subcontratan en menor medida servicios más específicos y directamente relacionados con la actividad museística como son la conservación (20,4%) y la documentación (22,2%).

**Gráfico 39: Tipología de los servicios contratados por los Museos y Colecciones<sup>30</sup>**



<sup>30</sup> Base: 54 museos

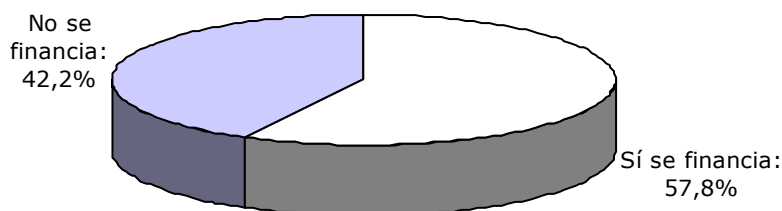
## 9.- DATOS ECONÓMICOS DE LAS INSTITUCIONES

Este apartado incluye una breve mirada en torno a la información económica de las instituciones analizadas.

### 9.1.- Financiación/Ingresos

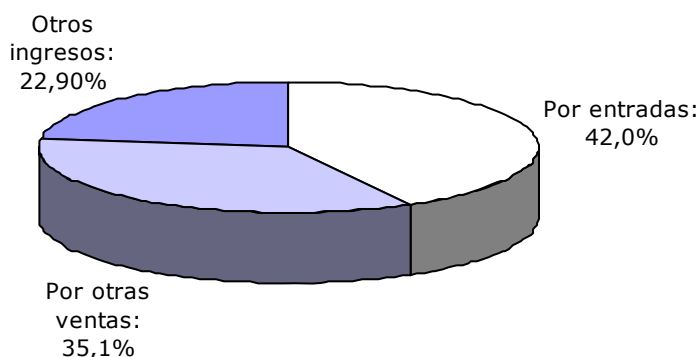
El 57,8% de los museos y colecciones se financia con cargo a presupuestos públicos de su Administración gestora, frente al 42,2% que no se financia por este tipo de vía.

**Gráfico 40: Financiación de los Museos y Colecciones con cargo a presupuestos públicos de la Administración gestora (%)**



Gran parte de los ingresos generados por los propios museos se recogen a través de la venta de entradas (42,0%), aunque también es importante la recopilación por medio de otras ventas (35,1%) como las tiendas de los museos, los derechos de reproducción, la cesión de espacios, etc.

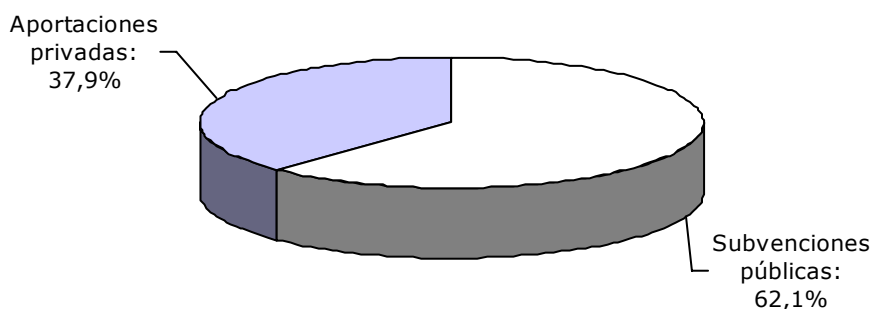
**Gráfico 41: Ingresos generados por los propios Museos y Colecciones<sup>31</sup> (%)**



<sup>31</sup> Base: 38 museos

De las aportaciones que reciben los museos y colecciones en la C.A.E., el 62,1% lo constituyen las subvenciones públicas, frente al 37,9% de las aportaciones privadas.

**Gráfico 42: Subvenciones públicas y aportaciones privadas de los Museos y Colecciones<sup>32</sup> (%)**



Las subvenciones públicas (el monto total de subvenciones facilitadas por los museos que han respondido a esta cuestión asciende a 17.760.158,9€), vienen aportadas en gran medida por las Administraciones Locales (54,6%) seguidas por las Administraciones Autonómicas (35,7%).

**Tabla 15: Distribución de las subvenciones públicas de los Museos y Colecciones<sup>33</sup> (%)**

Subvenciones públicas	% sobre el total
Administración Local	54,60%
Administración Autonómica	35,70%
Administración General de Estado	6,80%
Otras	2,70%
Unión Europea	0,20%
<b>TOTAL</b>	<b>100%</b>

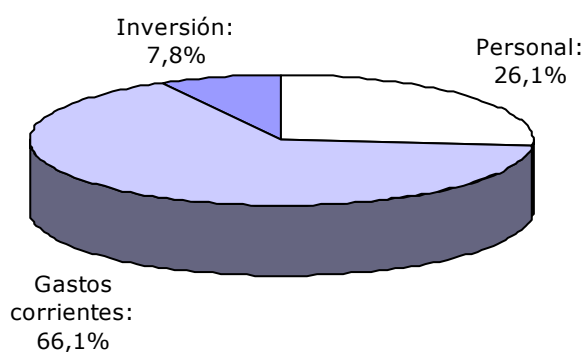
<sup>32</sup> Base: 40 museos

<sup>33</sup> Base: 37 museos y colecciones que han señalado la cantidad de subvención pública

## 9.2.- Gastos

La principal fuente de gastos en los museos y colecciones se asocia a los gastos corrientes en bienes y servicios (66,1%), y en personal. El nivel de inversiones, supone únicamente el 7,8% de los gastos.

**Gráfico 43: Gastos en los Museos y Colecciones<sup>34</sup> (%)**



Las inversiones más generalizadas en estas instituciones se dedican principalmente a las obras de mejora en el propio inmueble y a otros gastos de inversión (cada una de ellas representa algo más del 40% del total de inversiones).

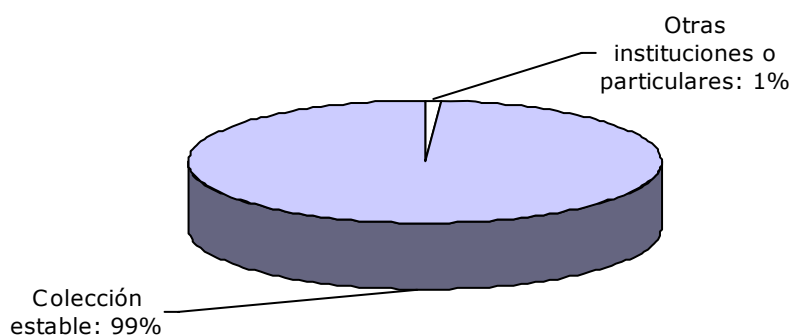
---

<sup>34</sup> Base: 44 museos

## 10.- FONDOS MUSEÍSTICOS

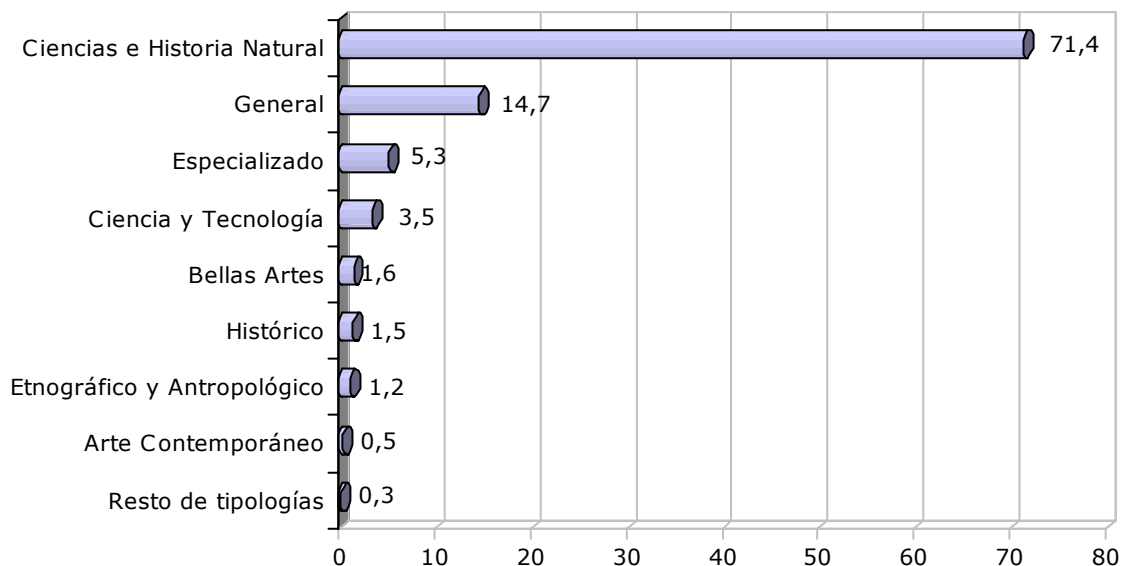
Los museos y colecciones participantes en la investigación contabilizan un total de 786.045 fondos museísticos, de los cuales el 99% pertenece a la colección estable de los propios museos y el resto a otras instituciones o particulares que se encuentran depositados en estas instituciones.

**Gráfico 44: Fondos museísticos de la propia colección o pertenecientes a otras instituciones<sup>35</sup> (%)**



En cuanto a la tipología de museos y colecciones, los de Ciencias e Historia Natural son los que agrupan el mayor porcentaje de fondos museísticos (71,4%).

**Gráfico 45: Fondos museísticos por tipología<sup>36</sup> (%)**

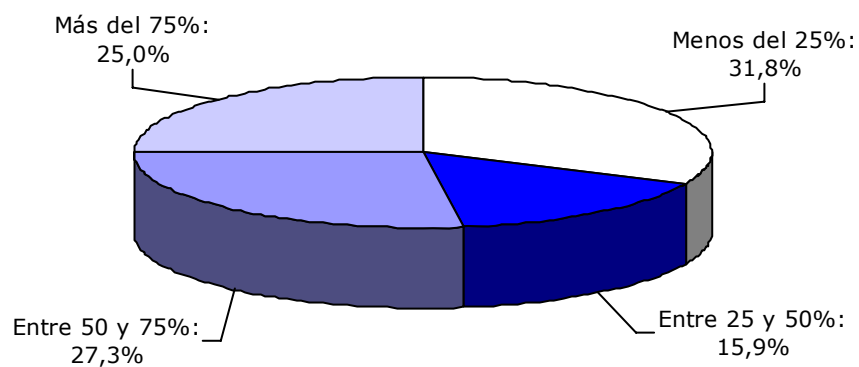


<sup>35</sup> Base: 53 museos

<sup>36</sup> Base: 53 museos. Es preciso apuntar que el museo de Ciencias Naturales de Álava integra más del 70% del total de los fondos museísticos analizados en la C.A.E.

El porcentaje global de fondos expuestos al público constituye el 51% (media de los museos). No obstante hay que tener en cuenta que el 31,8% de los museos y colecciones tiene menos del 25% de los fondos expuestos al público.

**Gráfico 46: Fondos expuestos al público<sup>37</sup> (%)**



---

<sup>37</sup> Base: 44 museos



---

**ANEXO 1:**

**MUSEOS Y COLECCIONES MUSEOGRÁFICAS  
PARTICIPANTES EN LA ESTADÍSTICA 2006**

---

## Museos y Colecciones museográficas participantes en la estadística 2006

ARTIUM. MUSEO VASCO DE ARTE CONTEMPORÁNEO
CASERÍO MUSEO IGARTUBEITI
CONJUNTO MONUMENTAL DE IGARTZA
CRISTOBAL BALENCIAGA MUSEUM
FERRERÍA DE "EL POBAL"
FUNDACIÓN MUSEO DE LA PAZ DE GERNIKA
FUNDACIÓN MUSEO DE MÁQUINA HERRAMIENTA
LENBUR LURRALDE MUSEOA
MARIPOSAS DEL MUNDO
MIRAMÓN. KUTXA ESPACIO DE LA CIENCIA
MUSEO CHILLIDA-LEKU
MUSEO DE ALFARERÍA VASCA
MUSEO DE ARMERÍA DE ARABA
MUSEO DE ARQUEOLOGÍA DE ARABA
MUSEO DE ARTE E HISTORIA
MUSEO DE ARTE E HISTORIA DE ZARAUTZ
MUSEO DE ARTZINIEGA
MUSEO DE BELLAS ARTES DE ARABA
MUSEO DE BELLAS ARTES DE BILBAO
MUSEO DE CIENCIAS NATURALES DE ARABA
MUSEO DE HERÁLDICA ALAVESA
MUSEO DE HISTORIA DE LA MEDICINA Y LA CIENCIA "JOSÉ LUIS GOTI"
MUSEO DE LA HOYA
MUSEO DE LA MINERÍA DEL PAÍS VASCO
MUSEO DE LA POLICÍA VASCA
MUSEO DE LARRAUL
MUSEO DE LAS ENCARTACIONES
MUSEO DE MINERALES Y FÓSILES
MUSEO DE OROZKO
MUSEO DE QUEJANA
MUSEO DE REPRODUCCIONES ARTÍSTICAS DE BILBAO
MUSEO DEL NACIONALISMO VASCO
MUSEO DEL OPPIDUM DE IRUÑA

MUSEO DEL PESCADOR
MUSEO DIOCESANO DE ARTE SACRO DE ARABA
MUSEO DIOCESANO DE ARTE SACRO DE BIZKAIA
MUSEO DIOCESANO DE SAN SEBASTIÁN
MUSEO ETNOGRÁFICO DE AMURRIO FÉLIX MURGA
MUSEO ETNOGRÁFICO DE OYÓN-OION
MUSEO EUSKAL HERRIA
MUSEO FOURNIER DE NAIPES DE ARABA
MUSEO GORROTXATEGI DE CONFITERÍA
MUSEO GUGGENHEIM BILBAO
MUSEO IBARRAUNDI
MUSEO MARÍTIMO RÍA DE BILBAO
MUSEO MEDIO AMBIENTAL
MUSEO MUNICIPAL SAN TELMO
MUSEO NAVAL
MUSEO ROMANO OIASO
MUSEO SIMÓN BOLÍVAR
MUSEO TAURINO DE LA PLAZA DE TOROS DE BILBAO
MUSEO VASCO
MUSEO VASCO DE GASTRONOMÍA
MUSEO VASCO DEL FERROCARRIL
MUSEO YACIMIENTO ERMITA DE SANTA ELENA
MUSEO ZULOAGA
MUSEO ZUMALAKARREGI
MUSEO-TALLER DE JULIO BEOBIDE-KRESALA
MUSEUM CEMENTO REZOLA
PALACIO DEL MAR-AQUARIUM
PARKETXE DEL PARQUE NATURAL DE PAGOETA
PARQUE CULTURAL DE ZERAIN
PHOTOMUSEUM
RIALIA-MUSEO DE LA INDUSTRIA

---

**ANEXO 2:**

**CUESTIONARIO UTILIZADO EN LA INVESTIGACIÓN**

---

**CUESTIONARIO  
ESTADÍSTICA DE MUSEOS Y COLECCIONES MUSEOGRÁFICAS  
2006**

Espacio reservado para etiqueta identificativa  
adhesiva del Museo / Colección Museográfica.

## INSTRUCCIONES GENERALES PARA LA CUMPLIMENTACIÓN DEL CUESTIONARIO

- El *período de referencia genérico* de la estadística es el año 2006. En este contexto temporal, existen tres períodos de referencia concretos en el cuestionario:

El período de referencia de los apartados *Carácter de la institución*, *Datos generales de la institución*, *Infraestructura*, *servicios y equipamiento*, y *Fondos museísticos* (excepto el subapartado de *Ingresos y salidas de fondos*), es el **31 de diciembre de 2006**.

Los apartados *Acceso*, *Actividad*, *Servicios contratados*, *Datos económicos* y el subapartado *Ingresos y salidas de fondos mencionado*, tienen como período de referencia **todo el año 2006**.

Los datos relativos al apartado de *Personal* están referidos a la **última semana de dicho año**.

- El cuestionario se cumplimentará con *mayúsculas*.

- En las ocasiones en las que se solicite marcar una o más opciones entre varias, se marcará con una X la opción seleccionada. Si la respuesta aparece en blanco, se considerará negativa.

- Los campos *Carácter de la institución*, *Tipología del Museo/Colección Museográfica* y *Titularidad* son de obligado cumplimiento por la especial relevancia de la información que contienen, por lo que, si no se rellenan, la aplicación informática no permitirá continuar la grabación.

## DEFINICIONES

El ámbito de la Estadística de Museos y Colecciones Museográficas ha sido definido teniendo en cuenta criterios internacionales y nacionales, tanto estatal como autonómicos.

A efectos de la Estadística de Museos y Colecciones Museográficas 2006, se han adoptado las siguientes definiciones:

*Museo*: Con carácter general y para facilitar el tratamiento estadístico de los datos, se considera la definición de museo de la Ley 16/1985, de Patrimonio Histórico Español: "Son Museos las instituciones de carácter permanente que adquieren, conservan, investigan, comunican y exhiben para fines de estudio, educación y contemplación conjuntos y colecciones de valor histórico, artístico, científico o de cualquier otra naturaleza cultural"

*Colección Museográfica*: Son colecciones museográficas el conjunto de bienes culturales que, sin reunir todos los requisitos necesarios para desarrollar las funciones propias de los museos, se encuentra expuesto al público con criterio museográfico y horario establecido, cuenta con una relación básica de sus fondos y dispone de medidas de conservación y custodia"

Las comunidades autónomas han matizado, enriquecido y adaptado el concepto de museo y de colección museográfica a su realidad sociocultural. Se hace, por tanto, necesario atender y respetar las definiciones específicas que reconoce la normativa de cada comunidad autónoma, dentro de sus respectivos ámbitos territoriales.

*Museo matriz*: Centro desde el que se dirige, atiende y coordina otro u otros museos filiales, secciones o anexos. (*El cuestionario cumplimentado por este museo incluirá los datos de sus secciones/anexos*).

*Museo filial*: Institución creada con personalidad propia que, por diversas circunstancias, es dirigida y atendida por un museo matriz. (*Cumplimentará su propio cuestionario y contabilizará como un Museo/Colección Museográfica más en la estadística*).

*Sección*: Parte integrante de un museo que, por la entidad de la colección, se encuentra expuesta al público en un inmueble diferente de la sede principal del mismo. (*En caso de recibir un cuestionario, lo remitirá sin cumplimentar a su museo matriz. No contabilizará como un Museo/Colección Museográfica más en la estadística*).

*Anexo*: Inmueble diferenciado del museo-matriz que, por su carácter monumental o por las colecciones que lleva incorporadas, está adscrito o asignado a un museo. (*En caso de recibir un cuestionario, lo remitirá sin cumplimentar a su museo matriz. No contabilizará como un Museo/Colección Museográfica en la estadística*).

## IDENTIFICACIÓN

Espacio reservado para etiqueta identificativa adhesiva del Museo/Colección Museográfica
--

*(Si existen datos nuevos o incorrectos en la etiqueta, actualícelos en el apartado siguiente)*

NOMBRE (castellano): .....		
NOMBRE (lengua propia de la comunidad autónoma): .....		
DIRECCIÓN: .....	_ _ _ _	_ _ _ _ _ _ _
<i>Calle/Avenida/Plaza</i>	<i>Nº</i>	<i>Código postal</i>
MUNICIPIO: .....		
PROVINCIA:.....		
ISLA:.....		
TELÉFONO:  _ _ _ _ _ _ _ _ _ _	FAX:  _ _ _ _ _ _ _ _ _ _	
INTERNET:.....		
CORREO ELECTRÓNICO: .....		

*(Cumplimente los datos del Director/a y persona de contacto a efectos de esta estadística)*

DIRECTOR/A: (Nombre y apellidos).....		
PERSONA DE CONTACTO: .....		
<i>Nombre y apellidos</i>		
.....	_ _ _ _	_ _ _ _ _ _ _
<i>Cargo/Lugar de trabajo</i>	<i>Teléfono</i>	
.....	_ _ _ _	_ _ _ _ _ _ _
<i>Calle/Avenida/Plaza</i>	<i>Nº</i>	<i>Código postal</i>
CORREO ELECTRÓNICO:.....		

### CARÁCTER DE LA INSTITUCIÓN.

Identifique la institución con una de las dos categorías siguientes, según las definiciones de la pág. 1:

MUSEO  COLECCIÓN MUSEOGRÁFICA

Si es museo, señale si procede, según definiciones de la página 1, si es de alguno de los siguientes tipos MUSEO MATRIZ  MUSEO FILIAL

*En caso de ser un museo matriz del que dependan filiales, secciones o anexos, o si se trata de un museo filial, rellene el apartado I, DATOS COMPLEMENTARIOS, en la pág. 17 de este cuestionario.*

## EXPLICACIONES PARA LA CUMPLIMENTACIÓN DEL APARTADO A.1.

### A.1. TIPOLOGÍA DEL MUSEO/COLECCIÓN MUSEOGRÁFICA

La clasificación se ha realizado atendiendo de forma especial a la naturaleza de los fondos museísticos. La inclusión de categorías como la casa-museo, el museo de sitio, el especializado y el general, responde a un intento de que la mayor parte de nuestros Museos/Colecciones Museográficas estén representados.

La cumplimentación del apartado requiere, a efectos estadísticos, que el Museo/Colección Museográfica se identifique con una sola de las categorías expuestas. Por este motivo se deberá atender al carácter mayoritario de los fondos del Museo/Colección Museográfica, reservando el apartado de "General" para aquellos casos en los que la variedad de los fondos no permitan su identificación con una sola de las categorías expresadas, y el apartado "Otros" a los casos en los que no puedan incluirse en las categorías anteriores.

**Bellas Artes:** contiene obras de arte realizadas fundamentalmente desde la Antigüedad al siglo XIX, (arquitectura, escultura, pintura, grabado, arte sacro, etc.)

**Artes decorativas:** contiene obras artísticas de carácter ornamental. También se denominan artes aplicadas o industriales.

**Arte contemporáneo:** contiene obras de arte realizadas en su mayor parte a partir de los siglos XX y XXI. Se consideran incluidos la fotografía y el cine

**Casa-Museo:** Museo ubicado en la casa natal o residencia de un personaje.

**Arqueológico:** contiene objetos, portadores de valores históricos y/o artísticos, procedentes de excavaciones, prospecciones y hallazgos arqueológicos. Se incluyen las especialidades de numismática, glíptica, epigrafía y otras.

**De Sitio:** creados al musealizar determinados bienes históricos (yacimientos arqueológicos, monumentos, ejemplos in situ del pasado industrial, etc.) en el lugar para el que fueron concebidos originariamente. (Se incluyen los Centros de Interpretación Arqueológicos siempre que tengan una colección con fondos originales y se excluyen los Centros de Interpretación de la Naturaleza).

**Histórico:** Se incluyen en esta categoría los Museos/Colecciones Museográficas que ilustran acontecimientos o periodos históricos, personalidades, los museos militares, etc.

**Ciencias naturales e Historia natural:** contiene objetos relacionados con la biología, botánica, geología, zoología, antropología física, paleontología, mineralogía, ecología, etc.

**Ciencia y Tecnología:** contiene objetos representativos de la evolución de la historia de la ciencia y de la técnica, y además se ocupa de la difusión de sus principios generales. Se excluyen los planetarios y los centros científicos, salvo aquellos que dispongan de un Museo o Colección Museográfica.

**Etnografía y Antropología:** se dedica a culturas o elementos culturales preindustriales contemporáneos o pertenecientes a un pasado reciente. Entran en esta categoría los museos de folklore, artes, tradiciones y costumbres populares.

**Especializado:** profundiza en una parcela del Patrimonio Cultural **no cubierta en otra categoría.**

**General:** Museo/Colección Museográfica que pueden identificarse por más de una de las categorías anteriores.

**Otros Museos/Colecciones Museográficas:** aquellos que no pueden incluirse en las categorías anteriores.



## A. DATOS GENERALES DE LA INSTITUCIÓN

### A.1. TIPOLOGÍA DEL MUSEO/COLECCIÓN MUSEOGRÁFICA

(Marque con X sólo una de las opciones en función del carácter mayoritario de los fondos museísticos)

- |                    |                          |                                       |                          |
|--------------------|--------------------------|---------------------------------------|--------------------------|
| Bellas Artes       | <input type="checkbox"/> | Ciencias naturales e Historia natural | <input type="checkbox"/> |
| Artes decorativas  | <input type="checkbox"/> | Ciencia y Tecnología                  | <input type="checkbox"/> |
| Arte contemporáneo | <input type="checkbox"/> | Etnografía y Antropología             | <input type="checkbox"/> |
| Casa-Museo         | <input type="checkbox"/> | Especializado                         | <input type="checkbox"/> |
| Arqueológico       | <input type="checkbox"/> | General                               | <input type="checkbox"/> |
| De Sitio           | <input type="checkbox"/> | Otros                                 | <input type="checkbox"/> |
| Histórico          | <input type="checkbox"/> |                                       |                          |

**A.2. TITULARIDAD:** Persona física o jurídica que es titular patrimonial del Museo o Colección Museográfica. (Marque con X sólo una de las opciones, y especifíquese en su caso).

#### PÚBLICA

##### ADMINISTRACIÓN GENERAL DEL ESTADO

- Ministerio de Cultura   
Ministerio de Defensa   
Patrimonio Nacional   
Otro Ministerio  (especificar).....  
Otro Organismo  (especificar) .....

##### ADMINISTRACIÓN AUTONÓMICA

- Consejería o Departamento de Cultura   
Otra Consejería o Departamento  (especificar) .....  
Otro Organismo (Universidades, etc.)  (especificar) .....

##### ADMINISTRACIÓN LOCAL

- Diputación   
Cabildo/Consejo Insular   
Ayuntamiento   
Otros Entes  (especificar).....

##### OTROS

- Empresa pública/Fundación pública  (especificar) .....  
Varios organismos públicos  (especificar) .....  
Otros  (especificar).....

#### PRIVADA

- Asociación  (especificar).....  
Fundación  (especificar).....  
Eclesiástica  (especificar).....  
Sociedad  (especificar).....  
Unipersonal  (especificar).....  
Varios organismos privados  (especificar).....  
Otros  (especificar).....

#### MIXTA

- Varios organismos públicos y privados

**A.3. INSTITUCIÓN GESTORA:** Institución o entidad que se encarga de la organización y funcionamiento del Museo o Colección Museográfica. (Marque con X sólo una de las opciones, y especifíquese en su caso).

**PÚBLICA**

ADMINISTRACIÓN GENERAL DEL ESTADO

- Ministerio de Cultura
- Ministerio de Defensa
- Patrimonio Nacional
- Otro Ministerio  (especificar) .....
- Otro Organismo  (especificar) .....

ADMINISTRACIÓN AUTONÓMICA

- Consejería o Departamento de Cultura
- Otra Consejería o Departamento  (especificar) .....
- Otro Organismo (Universidades, etc.)  (especificar) .....

ADMINISTRACIÓN LOCAL

- Diputación
- Cabildo/Consejo Insular
- Ayuntamiento
- Otros Entes  (especificar) .....

OTROS

- Empresa pública/Fundación pública  (especificar) .....
- Varios organismos públicos  (especificar) .....
- Otros  (especificar) .....

**PRIVADA**

- Asociación  (especificar) .....
- Fundación  (especificar) .....
- Eclesiástica  (especificar) .....
- Sociedad  (especificar) .....
- Unipersonal  (especificar) .....
- Varios organismos privados  (especificar) .....
- Otros  (especificar) .....

**MIXTA**

- Varios organismos públicos y privados

**A.4. CREACIÓN Y APERTURA**

(Si no se conoce el año pero sí el siglo, indicar el primer año del siglo. Ejemplo: 1501, si se trata del siglo XVI)

**Año de creación** |\_\_|\_\_|\_\_|\_\_| Se refiere al año de constitución formal del Museo/Colección Museográfica.

**Año de apertura al público** |\_\_|\_\_|\_\_|\_\_|

**A.5. EXISTENCIA DE PATRONATO**

(En caso afirmativo, marque con una X)

**A.6. EXISTENCIA DE ASOCIACIÓN DE AMIGOS DEL MUSEO/COLECCIÓN MUSEOGRÁFICA**

(En caso afirmativo, marque con una X)

## B. INFRAESTRUCTURA, SERVICIOS Y EQUIPAMIENTOS

### B.1. DATOS DEL EDIFICIO

**Número de edificios** |\_\_|\_\_|

(En el supuesto de que el Museo/Colección Museográfica esté constituido por varios edificios, el año de construcción, el de última reforma y el tipo de edificio se referirán al edificio del núcleo original del Museo/Colección Museográfica. En caso de no respuesta se sobreentenderá que el Museo/ Colección Museográfica dispone de un solo edificio. Si no se conoce el año pero sí el siglo, indicar el primer año del siglo. Ejemplo: 1501, si se trata del siglo XVI).

**Año de construcción** |\_\_|\_\_|\_\_|\_\_| Se refiere al año de finalización de las obras.

**Año de la última reforma** |\_\_|\_\_|\_\_|\_\_|

**Tipo de edificio:** (Marque con una X una de las tres opciones)

Construido para uso museístico  Adaptado  Participa de ambas opciones

**Superficie (m<sup>2</sup>)**

(En el supuesto de que el Museo/Colección Museográfica esté constituido por varios edificios, indicar el dato agregado de superficie de todos ellos)

Superficie total útil del Museo/Colección Museográfica |\_\_|\_\_|\_\_|\_\_|

a) Superficie total útil de salas de exposición permanente |\_\_|\_\_|\_\_|\_\_|

b) Superficie total útil de salas dedicadas específicamente  
y de forma exclusiva a exposición temporal |\_\_|\_\_|\_\_|\_\_|

c) Superficie total útil para otros usos |\_\_|\_\_|\_\_|\_\_|

### B.2. SERVICIOS Y EQUIPAMIENTOS

(En el supuesto de que el Museo/Colección Museográfica disponga de los siguientes servicios y equipamientos, marque con una X. Si el recuadro correspondiente se mantiene en blanco, se considerará que no se dispone del correspondiente servicio o equipamiento)

Taller de restauración	<input type="checkbox"/>	Tienda/Librería	<input type="checkbox"/>
Laboratorio fotográfico	<input type="checkbox"/>	Espacio para actividades didácticas	<input type="checkbox"/>
Biblioteca	<input type="checkbox"/>	Acceso para discapacitados	<input type="checkbox"/>
Salón de actos	<input type="checkbox"/>	Alquiler de espacios para terceros	<input type="checkbox"/>
Sala de audiovisual	<input type="checkbox"/>	Audio-guías	<input type="checkbox"/>
Aparcamiento público	<input type="checkbox"/>	Visitas guiadas	<input type="checkbox"/>
Cafetería/Restaurante	<input type="checkbox"/>	Control ambiental	<input type="checkbox"/>

### B.3. INFORMATIZACIÓN

**¿Dispone el Museo/Colección Museográfica de al menos un ordenador?**

(En caso afirmativo, marque una X)  Si la respuesta ha sido afirmativa, marque el/los tipo/s de utilización a los que destina el/los ordenador/es:

Tareas administrativas  Inventario de fondos en base de datos

Información de visitantes  Acceso a Internet

**¿Dispone el Museo/Colección Museográfica de página web?**

(En caso afirmativo, marque una X)  Si la respuesta ha sido afirmativa:

¿En su propio servidor de red?

¿En otro servidor web y mantenido por el propio museo?

¿Está conectada a un portal de museos?

¿Está conectada a más de un portal de museos?

¿Contiene una visita virtual?

¿Permite acceso al inventario de los fondos?

Si la respuesta ha sido afirmativa, indicar porcentaje aproximado de fondos accesible por Internet: |\_\_|\_\_|\_\_|%

¿Cuál es su objetivo?

Proporcionar información básica al visitante  Proporcionar servicios on line

Actividad educativa  Investigación científica

Comunicación del museo al visitante  Comunicación del visitante al museo

## C. ACCESO

**C.1. APERTURA AL PÚBLICO** (Marque con una X el carácter de la apertura del Museo/Colección Museográfica durante el año 2006. En caso de no marcar respuesta se sobreentenderá que la apertura al público es permanente).

**a) Abierto**

- Permanente  (Abierto todos los meses del año, aunque esté cerrado algún día de la semana)
- Estacional  Período de apertura .....
- Otra apertura  Causa .....

**Número de días abierto al año**

- Menos de 100 días
- Entre 101 y 150 días
- Entre 151 y 200 días
- Entre 201 y 250 días
- Más de 250 días

**b) Cerrado provisionalmente**

Número de días de cierre provisional |\_\_|\_\_|\_\_|

Causa .....

**C.2. TIPO DE ACCESO** (Marque con una X una de las dos respuestas. En caso de no respuesta se sobreentenderá que el tipo de acceso es libre).

- Libre  Permite el acceso a cualquier persona aunque se realice mediante el pago de una entrada
- Restringido  Permite el acceso sólo a determinado tipo de visitantes: investigadores, grupos, etc.

**C.3. SOLICITUD PREVIA.** (Marque con una X la respuesta seleccionada. En caso de no respuesta se sobreentenderá que no requiere solicitud previa).

- Si  No
- Si la respuesta ha sido afirmativa indicar : Siempre  Solo para grupos

**C.4. HORARIO AL PÚBLICO:** Horario de mayor implantación a lo largo del año. (Marque con una X el/los periodo/s horarios de cada día en que el Museo/Colección Museográfica se encuentre abierto).

	Lunes	Martes	Miércoles	Jueves	Viernes	Sábado	Domingo	Festivos más habituales
Sólo mañana								
Sólo tarde								
Mañana y tarde interrumpido								
Mañana y tarde continuado								

**Número medio de horas de apertura al público.** (No marque con una X, indique el número de horas)

	Lunes	Martes	Miércoles	Jueves	Viernes	Sábado	Domingo	Festivos más habituales
Nº de horas								

## C.5. CARACTERÍSTICAS ECONÓMICAS DE ACCESO

### C.5.1. Precios de entrada *(En caso de no respuesta se interpretará como "con tarifa")*

Con tarifa  Exclusivamente gratuito

Si el Museo/Colección Museográfica no es exclusivamente gratuito, indicar tipo/s de tarifas y/o pases:

**a) Tarifa completa:** tarifa básica, sin incluir exposiciones temporales con tarifa específica.

*(En caso afirmativo, indicar precio)*

|\_|\_|\_|\_|\_| | |\_|\_|\_|\_|\_|  
(euros) (céntimos)

**b) Tarifa reducida:**

*En caso afirmativo, indicar precio:*

		(euros)	(céntimos)
Infantil	Precio	_ _ _ _ _	_ _ _ _ _
Estudiantes	Precio	_ _ _ _ _	_ _ _ _ _
Personas discapacitadas	Precio	_ _ _ _ _	_ _ _ _ _
Personas mayores	Precio	_ _ _ _ _	_ _ _ _ _
Grupos	Precio	_ _ _ _ _	_ _ _ _ _
Población local	Precio	_ _ _ _ _	_ _ _ _ _
Otros	Precio	_ _ _ _ _	_ _ _ _ _

**c) Entrada gratuita**

*(En caso afirmativo, marque con una X)*

Infantil   
 Estudiantes   
 Personas discapacitadas   
 Personas mayores   
 Grupos   
 Población local   
 Otros

**d) Pases especiales:** bonos, pases, tarjetas.

*(En caso afirmativo, marque con una X)*

Anuales   
 Combinados (museo/ciudad, museo/museo, museo/turismo...)   
 De entrada gratuita   
 Otros especiales  *(especificar)* .....

### C.5.2. Si el Museo/Colección Museográfica no es exclusivamente gratuito, indique si ofrece días de entrada gratuita

Si  No

*Si la respuesta es afirmativa, indicar días y período horario (marque con una X)*

	Lunes	Martes	Miércoles	Jueves	Viernes	Sábado	Domingo	Festivos más habituales
Sólo mañana								
Sólo tarde								
Mañana y tarde interrumpido								

*(La casilla que se deje en blanco, se sobreentenderá como respuesta negativa).*

## D. ACTIVIDAD DE LA INSTITUCIÓN DURANTE EL AÑO 2006

### D.1. VISITANTES

**Número total de visitantes:** Incluye visitantes según todo tipo de tarifas, incluso con visitas encargadas, en grupo, exposiciones temporales con entrada diferenciada, etc. **Total** |\_\_|\_\_|\_\_|\_\_|\_\_|\_\_|

**Visitantes según tarifa** (Indicar el número, en cuyo caso la suma debe coincidir con el número total de visitantes; si no se conoce, indicar estimación aproximada en porcentaje)

Visitantes con tarifa completa |\_\_|\_\_|\_\_|\_\_|\_\_|\_\_| |\_\_|\_\_|\_\_|\_\_|\_\_|\_\_| %  
Visitantes con tarifa reducida |\_\_|\_\_|\_\_|\_\_|\_\_|\_\_| |\_\_|\_\_|\_\_|\_\_|\_\_|\_\_| %  
Visitantes con entrada gratuita |\_\_|\_\_|\_\_|\_\_|\_\_|\_\_| |\_\_|\_\_|\_\_|\_\_|\_\_|\_\_| %

**Número de visitantes extranjeros** (Indicar el número; si no se conoce, indicar estimación aproximada en porcentaje) |\_\_|\_\_|\_\_|\_\_|\_\_|\_\_| |\_\_|\_\_|\_\_|\_\_|\_\_|\_\_| %

**Visita de grupos.** (En caso afirmativo, marque con una X)

Si la respuesta es afirmativa:

Número de **grupos** |\_\_|\_\_|\_\_|\_\_|

De los cuales:

Número de grupos de escolares no universitarios  
(primaria, secundaria, etc.) |\_\_|\_\_|\_\_|\_\_|

Número de **visitantes en grupo** |\_\_|\_\_|\_\_|\_\_|\_\_|\_\_|

De los cuales:

Número de visitantes en grupo de escolares no universitarios  
(primaria, secundaria, etc.) |\_\_|\_\_|\_\_|\_\_|\_\_|\_\_|

### D.2. EXPOSICIONES TEMPORALES

(En caso de haber realizado exposiciones que se hayan inaugurado o dado comienzo en el año 2006, marque con una X)

Si la respuesta ha sido afirmativa, indicar:

**Número de exposiciones temporales** |\_\_|\_\_|\_\_|\_\_|

Número de exposiciones de producción propia |\_\_|\_\_|\_\_|\_\_|

Número de exposiciones según tarifa, de las cuales:

a). Número de exposiciones con tarifa específica |\_\_|\_\_|\_\_|\_\_|

b). Número de exposiciones con entrada incluida en la del Museo/Colección Museográfica |\_\_|\_\_|\_\_|\_\_|

c). Número de exposiciones con entrada gratuita |\_\_|\_\_|\_\_|\_\_|

**Duración de las exposiciones temporales** (número de días) |\_\_|\_\_|\_\_|\_\_|\_\_|\_\_|

Número de días correspondientes a exposiciones de producción propia |\_\_|\_\_|\_\_|\_\_|\_\_|\_\_|

Número de días correspondientes a exposiciones según tarifa, de las cuales:

a) Número de días correspondientes a exposiciones con tarifa específica |\_\_|\_\_|\_\_|\_\_|\_\_|\_\_|

b) Número de días correspondientes a exposiciones con entrada incluida en la del Museo/Colección Museográfica |\_\_|\_\_|\_\_|\_\_|\_\_|\_\_|

c) Número de días correspondientes a exposiciones con entrada gratuita |\_\_|\_\_|\_\_|\_\_|\_\_|\_\_|

En caso de entrada que permita su contabilización diferenciada, indíquese:

**Número de visitantes a exposiciones temporales** |\_\_|\_\_|\_\_|\_\_|\_\_|\_\_|

### D.3. OTRAS ACTIVIDADES

(En el supuesto de que el Museo/Colección Museográfica haya realizado alguna o algunas de las siguientes actividades, con independencia del lugar concreto de su realización, marque con una X. Si el recuadro correspondiente se mantiene en blanco, se considerará que no se ha realizado la correspondiente actividad. Actividades educativas comprende Talleres, Representaciones de teatro y similares).

- |                            |                          |   |
|----------------------------|--------------------------|---|
| Actividades educativas     | <input type="checkbox"/> | En caso afirmativo, indicar tipo:                     |
|                            |                          | Para niños <input type="checkbox"/>                   |
|                            |                          | Para minorías étnicas <input type="checkbox"/>        |
|                            |                          | Para personas mayores <input type="checkbox"/>        |
|                            |                          | Para personas discapacitadas <input type="checkbox"/> |
|                            |                          | Para familias <input type="checkbox"/>                |
|                            |                          | Otras <input type="checkbox"/>                        |
| Conciertos                 | <input type="checkbox"/> |   |
| Conferencias               | <input type="checkbox"/> |   |
| Cursos/seminarios/jornadas | <input type="checkbox"/> |   |
| Proyecciones               | <input type="checkbox"/> |   |
| Otras                      | <input type="checkbox"/> |   |

**D.4. PUBLICACIONES** (Incluye cualquier tipo de soporte. En el supuesto de que el Museo/Colección Museográfica haya realizado alguna o algunas de las siguientes publicaciones, marque con una X. Si el recuadro correspondiente se mantiene en blanco, se considerará que no se ha realizado el correspondiente tipo de publicación. Si se marca el recuadro correspondiente y no se indica número de títulos, se considerará que al menos hay un título)

#### D.4.1. PUBLICACIONES EDITADAS EN 2006

- |                          |                          |                     |
|--------------------------|--------------------------|---------------------|
|                          |                          | (Número de títulos) |
| Publicaciones periódicas | <input type="checkbox"/> | _ _ _ _ _           |
| Catálogos científicos    | <input type="checkbox"/> | _ _ _ _ _           |
| Material didáctico       | <input type="checkbox"/> | _ _ _ _ _           |
| Material divulgativo     | <input type="checkbox"/> | _ _ _ _ _           |
| Guías                    | <input type="checkbox"/> | _ _ _ _ _           |

(En caso de respuesta afirmativa a edición de guías, márquese con una X el/los recuadro/s correspondiente/s)

- |                       |                          |                           |                          |
|-----------------------|--------------------------|---------------------------|--------------------------|
| En castellano         | <input type="checkbox"/> | En alemán                 | <input type="checkbox"/> |
| En lengua propia C.A. | <input type="checkbox"/> | En otra lengua de la U.E. | <input type="checkbox"/> |
| En inglés             | <input type="checkbox"/> | En japonés                | <input type="checkbox"/> |
| En francés            | <input type="checkbox"/> | En otra lengua distinta   | <input type="checkbox"/> |

#### D.4.2. DISPONIBILIDAD DE PUBLICACIONES EN 2006

(Es el caso de publicaciones editadas en cualquier año, incluido 2006 y disponibles durante el año 2006)

- |                          |                          |                     |
|--------------------------|--------------------------|---------------------|
|                          |                          | (Número de títulos) |
| Publicaciones periódicas | <input type="checkbox"/> | _ _ _ _ _           |
| Catálogos científicos    | <input type="checkbox"/> | _ _ _ _ _           |
| Material didáctico       | <input type="checkbox"/> | _ _ _ _ _           |
| Material divulgativo     | <input type="checkbox"/> | _ _ _ _ _           |
| Guías                    | <input type="checkbox"/> | _ _ _ _ _           |

(En caso de respuesta afirmativa a edición de guías, márquese con una X el/los recuadro/s correspondiente/s)

- |                       |                          |                           |                          |
|-----------------------|--------------------------|---------------------------|--------------------------|
| En castellano         | <input type="checkbox"/> | En alemán                 | <input type="checkbox"/> |
| En lengua propia C.A. | <input type="checkbox"/> | En otra lengua de la U.E. | <input type="checkbox"/> |
| En inglés             | <input type="checkbox"/> | En japonés                | <input type="checkbox"/> |
| En francés            | <input type="checkbox"/> | En otra lengua distinta   | <input type="checkbox"/> |

**E. PERSONAL DE LA INSTITUCIÓN EN 2006** (Se refiere al número de personas empleadas en la última semana del año 2006)

El Museo/Colección Museográfica indicará el número de personas de cada categoría profesional, de acuerdo con su género y tipo de dedicación.

Se considera tiempo completo la jornada establecida en la correspondiente legislación al respecto.

La suma de las personas por cada categoría profesional según género y según dedicación ha de ser igual al número total de personas por cada categoría profesional (total horizontal).

El total general ha de coincidir con la suma del número total de personas (total vertical).

**Personal remunerado con empleo de carácter permanente <sup>(1)</sup>**

	TOTAL PERSONAS	GÉNERO		DEDICACIÓN		
		HOMBRES	MUJERES	TIEMPO COMPLETO	IGUAL O MÁS DE MEDIA JORNADA	MENOS DE MEDIA JORNADA
<b>Director/a</b> (no se duplicará en los restantes apartados)						
<b>Personal técnico</b> (Conservadores, ayudantes, restauradores, bibliotecarios...)						
<b>Personal administrativo</b> (Gerentes, administradores, secretarios...)						
<b>Personal mantenimiento y limpieza</b> (Electricistas, fontaneros, carpinteros...)						
<b>Personal de vigilancia y seguridad</b>						
<b>Otro</b>						
<b>TOTAL GENERAL</b>						

<sup>(1)</sup> Personal remunerado con empleo de carácter permanente: personas empleadas con carácter fijo y que reciben remuneración por el trabajo que realizan en el Museo/Colección Museográfica. Se incluyen los funcionarios y los contratados con carácter fijo.

**Personal remunerado con contrato temporal <sup>(2)</sup>**

	TOTAL PERSONAS	GÉNERO		DEDICACIÓN		
		HOMBRES	MUJERES	TIEMPO COMPLETO	IGUAL O MÁS DE MEDIA JORNADA	MENOS DE MEDIA JORNADA
<b>Director/a</b> (no se duplicará en los restantes apartados)						
<b>Personal técnico</b> (Conservadores, ayudantes, restauradores, bibliotecarios...)						
<b>Personal administrativo</b> (Gerentes, administradores, secretarios...)						
<b>Personal mantenimiento y limpieza</b> (Electricistas, fontaneros, carpinteros...)						
<b>Personal de vigilancia y seguridad</b>						
<b>Otro</b>						
<b>TOTAL GENERAL</b>						

<sup>(2)</sup> Personal remunerado con contrato temporal: personas con contrato no fijo de cualquier modalidad y duración, que reciben remuneración por el trabajo que realizan en el Museo/Colección Museográfica. No están incluidos en este apartado los becarios y los estudiantes en prácticas.



**Personal no remunerado por su trabajo específico en el Museo/Colección Museográfica**

(3)

	TOTAL PERSONAS	GÉNERO		DEDICACIÓN		
		HOMBRES	MUJERES	TIEMPO COMPLETO	IGUAL O MÁS DE MEDIA JORNADA	MENOS DE MEDIA JORNADA
<b>Director/a</b> (no se duplicará en los restantes apartados)						
<b>Personal técnico</b> (Conservadores, ayudantes, restauradores, bibliotecarios...)						
<b>Personal administrativo</b> (Gerentes, administradores, secretarios...)						
<b>Personal mantenimiento y limpieza</b> (Electricistas, fontaneros, carpinteros...)						
<b>Personal de vigilancia y seguridad</b>						
<b>Otro</b>						
<b>TOTAL GENERAL</b>						

(3) *Personal no remunerado por su trabajo específico en el Museo/Colección Museográfica*: personas que, realizando tareas propias de cualquiera de las categorías profesionales que se detallan, no reciben remuneración por ello, debido a que es personal propio de la institución que gestiona el Museo/Colección Museográfica. Está incluido en este apartado el personal eclesiástico, militar, universitario u otro personal en situación equivalente.

**Personal voluntario (4)**

	TOTAL PERSONAS	GÉNERO		DEDICACIÓN		
		HOMBRES	MUJERES	TIEMPO COMPLETO	IGUAL O MÁS DE MEDIA JORNADA	MENOS DE MEDIA JORNADA
<b>Personal técnico</b> (Conservadores, ayudantes, restauradores, bibliotecarios...)						
<b>Personal administrativo</b> (Gerentes, administradores, secretarios...)						
<b>Personal mantenimiento y limpieza</b> (Electricistas, fontaneros, carpinteros...)						
<b>Personal de vigilancia y seguridad</b>						
<b>Otro</b>						
<b>TOTAL GENERAL</b>						

(4) *Voluntarios*: personas ajenas a la institución que realizan tareas no remuneradas con carácter altruista.

**Becarios o estudiantes en prácticas**

¿Ha tenido el Museo/Colección Museográfica becarios o estudiantes en prácticas?

(En caso afirmativo, marque con una X)

Si la respuesta ha sido afirmativa, indique número

|\_|\_|\_|

## **EXPLICACIÓN SOBRE LA CUMPLIMENTACIÓN DEL APARTADO G. DATOS ECONÓMICOS**

### **Ingresos**

*Entradas:* Ingresos anuales por venta de entradas.

*Subvenciones públicas:* Cantidades sin contraprestación concedidas a la institución para su aplicación en el período de referencia, independientemente de que hayan sido o no percibidas en dicho período. No comprende las cantidades recibidas de su Administración gestora.

### **Gastos**

*Personal:* Conjunto de retribuciones anuales devengadas por el personal al servicio del museo, comprendiendo los sueldos brutos y las cuotas pagadas a la Seguridad Social. No se incluirán en este apartado los servicios contratados.

*Gastos corrientes en bienes y servicios:* Gastos en suministros, consumos de energía, conservación y reparaciones ordinarias de los bienes inmuebles, material no inventariable, comunicaciones, impuestos y tributos, arrendamientos de inmuebles...

*Adquisición de fondos museísticos:* Desembolsos efectuados para la adquisición de bienes que se incorporan a la colección.

*Otros gastos de inversión:* Adquisición de terrenos, bienes inmuebles, bienes muebles inventariables y otros gastos de inversión en bienes inmateriales destinados al funcionamiento de los servicios.

**F. SERVICIOS CONTRATADOS EN 2006**

*(En el supuesto de que el Museo/Colección Museográfica haya contratado total o parcialmente alguno o algunos de los siguientes servicios, marque con una X. Si el recuadro correspondiente se mantiene en blanco, se considerará que no se ha contratado el correspondiente servicio).*

- Conservación
- Restauración
- Documentación
- Difusión
- Gestión
- Limpieza
- Mantenimiento
- Vigilancia de sala
- Seguridad
- Otros  (especificar).....

**G. DATOS ECONÓMICOS DE LA INSTITUCIÓN EN 2006 (euros)**

**G.1. FINANCIACIÓN/INGRESOS**

**G.1.1. ¿Se financia el Museo/Colección Museográfica con cargo a presupuestos públicos de su Administración gestora?**

- Si  No

**G.1.2. Ingresos generados por el propio Museo/Colección Museográfica**

Por entradas |\_|\_|\_|\_|\_|\_|\_|\_|\_|\_|\_|\_|\_|\_|\_|\_|

Por otras ventas (tienda, derechos de reproducción, cesión de espacios) |\_|\_|\_|\_|\_|\_|\_|\_|\_|\_|\_|\_|\_|\_|\_|\_|

Otros ingresos |\_|\_|\_|\_|\_|\_|\_|\_|\_|\_|\_|\_|\_|\_|\_|\_|

**G.1.3. ¿Recibe el Museo/Colección Museográfica aportaciones por:**

- Subvenciones públicas (Total): |\_|\_|\_|\_|\_|\_|\_|\_|\_|\_|\_|\_|\_|\_|\_|\_|
- a) Unión Europea |\_|\_|\_|\_|\_|\_|\_|\_|\_|\_|\_|\_|\_|\_|\_|\_|
- b) Administración General del Estado |\_|\_|\_|\_|\_|\_|\_|\_|\_|\_|\_|\_|\_|\_|\_|\_|
- c) Administración Autonómica |\_|\_|\_|\_|\_|\_|\_|\_|\_|\_|\_|\_|\_|\_|\_|\_|
- d) Administración Local |\_|\_|\_|\_|\_|\_|\_|\_|\_|\_|\_|\_|\_|\_|\_|\_|
- e) Otras |\_|\_|\_|\_|\_|\_|\_|\_|\_|\_|\_|\_|\_|\_|\_|\_|
- Aportaciones privadas (patrocinio, donaciones, etc.) |\_|\_|\_|\_|\_|\_|\_|\_|\_|\_|\_|\_|\_|\_|\_|\_|

**G.2. GASTOS TOTALES**

- Personal |\_|\_|\_|\_|\_|\_|\_|\_|\_|\_|\_|\_|\_|\_|\_|\_|
- Gastos corrientes en bienes y servicios |\_|\_|\_|\_|\_|\_|\_|\_|\_|\_|\_|\_|\_|\_|\_|\_|
- Inversiones (Total): |\_|\_|\_|\_|\_|\_|\_|\_|\_|\_|\_|\_|\_|\_|\_|\_|
- a) Adquisición de fondos museísticos |\_|\_|\_|\_|\_|\_|\_|\_|\_|\_|\_|\_|\_|\_|\_|\_|
- b) Inversión en obras en el inmueble |\_|\_|\_|\_|\_|\_|\_|\_|\_|\_|\_|\_|\_|\_|\_|\_|
- c) Otros gastos de inversión |\_|\_|\_|\_|\_|\_|\_|\_|\_|\_|\_|\_|\_|\_|\_|\_|

## H. FONDOS MUSEÍSTICOS

### H.1. VOLUMEN DE FONDOS (a 31 de diciembre de 2006).

Si no se conoce el dato exacto, indicar una estimación aproximada.

Número total de fondos |\_|\_|\_|\_|\_|\_|\_|\_|\_|\_|\_|\_|\_|\_|\_|\_|

a) Número de fondos de la **Colección estable** |\_|\_|\_|\_|\_|\_|\_|\_|\_|\_|\_|\_|\_|\_|\_|\_|  
(Se entiende por Colección estable si se trata de un museo público, el conjunto de bienes culturales asignados al museo por los órganos titulares para el cumplimiento de sus fines; si se trata de un museo privado, el conjunto de bienes culturales propiedad de la institución o persona física titular del museo)

De los fondos de la colección estable, indicar el número de fondos depositados en otras instituciones |\_|\_|\_|\_|\_|\_|\_|\_|\_|\_|\_|\_|\_|\_|\_|\_|

b) Número de fondos de otras instituciones o particulares que se encuentran depositados en este Museo/Colección Museográfica |\_|\_|\_|\_|\_|\_|\_|\_|\_|\_|\_|\_|\_|\_|\_|\_|

### H.2. TRATAMIENTO TÉCNICO DE LOS FONDOS (a 31 de diciembre de 2006).

Número de fondos de la colección estable inventariados |\_|\_|\_|\_|\_|\_|\_|\_|\_|\_|\_|\_|\_|\_|\_|\_|

De ellos, señale cuantos están incluidos en el catálogo sistemático |\_|\_|\_|\_|\_|\_|\_|\_|\_|\_|\_|\_|\_|\_|\_|\_|

### H.3. INGRESOS Y SALIDAS DE FONDOS DURANTE 2006

**Total de ingresos** |\_|\_|\_|\_|\_|\_|\_|\_|\_|\_|\_|\_|\_|\_|\_|\_|

De los cuales:

En la colección estable |\_|\_|\_|\_|\_|\_|\_|\_|\_|\_|\_|\_|\_|\_|\_|\_|  
En depósito |\_|\_|\_|\_|\_|\_|\_|\_|\_|\_|\_|\_|\_|\_|\_|\_|

**Total de salidas** |\_|\_|\_|\_|\_|\_|\_|\_|\_|\_|\_|\_|\_|\_|\_|\_|

De las cuales:  
Exposiciones temporales |\_|\_|\_|\_|\_|\_|\_|\_|\_|\_|\_|\_|\_|\_|\_|\_|  
Depósito |\_|\_|\_|\_|\_|\_|\_|\_|\_|\_|\_|\_|\_|\_|\_|\_|  
Restauración |\_|\_|\_|\_|\_|\_|\_|\_|\_|\_|\_|\_|\_|\_|\_|\_|  
Análisis científicos y técnicos |\_|\_|\_|\_|\_|\_|\_|\_|\_|\_|\_|\_|\_|\_|\_|\_|

### H.4. CLASIFICACIÓN TEMÁTICA DE LOS FONDOS DE LA COLECCIÓN ESTABLE

(a 31 de diciembre de 2006). (Si no dispone del dato exacto, por favor anote un valor aproximado)

	Nº DE FONDOS
Arqueología	
Arte	
Artes decorativas	
Ciencia y Tecnología	
Ciencias Naturales	
Etnografía y Antropología	
Historia	
Otros	
<b>TOTAL DE FONDOS DE LA COLECCIÓN ESTABLE (H.1.a)</b>	

### H.5. PORCENTAJE GLOBAL DE FONDOS EXPUESTOS AL PÚBLICO

|\_|\_|\_|\_|\_|\_|\_| %

(a 31 de diciembre de 2006).

**I. DATOS COMPLEMENTARIOS**

**I.1. MUSEO MATRIZ**

*(En caso de tener museos filiales, secciones/anexos, enumérelos e indique sus datos).*

**I.1.1. Filiales**

Museo filial 1

Nombre: .....

Dirección:..... Teléfono: |\_|\_|\_|\_|\_|\_|\_|\_|\_|\_|\_|\_|\_|\_|\_|\_|

Municipio: ..... Provincia:.....

Horario diario más habitual:.....

Museo filial 2

Nombre:.....

Dirección:..... Teléfono: |\_|\_|\_|\_|\_|\_|\_|\_|\_|\_|\_|\_|\_|\_|\_|\_|

Municipio: ..... Provincia:.....

Horario diario más habitual:.....

Museo filial 3

Nombre: .....

Dirección:..... Teléfono: |\_|\_|\_|\_|\_|\_|\_|\_|\_|\_|\_|\_|\_|\_|\_|\_|

Municipio: ..... Provincia:.....

Horario diario más habitual:.....

**I.1.2. Secciones / Anexos**

Sección / Anexo 1

Nombre: .....

Dirección:..... Teléfono: |\_|\_|\_|\_|\_|\_|\_|\_|\_|\_|\_|\_|\_|\_|\_|\_|

Municipio: ..... Provincia:.....

Horario diario más habitual:.....

Sección / Anexo 2

Nombre: .....

Dirección:..... Teléfono: |\_|\_|\_|\_|\_|\_|\_|\_|\_|\_|\_|\_|\_|\_|\_|\_|

Municipio: ..... Provincia:.....

Horario diario más habitual:.....

Sección / Anexo 3

Nombre: .....

Dirección:..... Teléfono: |\_|\_|\_|\_|\_|\_|\_|\_|\_|\_|\_|\_|\_|\_|\_|\_|

Municipio: ..... Provincia:.....

Horario diario más habitual:.....

Sección / Anexo 4

Nombre: .....

Dirección:..... Teléfono: |\_|\_|\_|\_|\_|\_|\_|\_|\_|\_|\_|\_|\_|\_|\_|\_|

Municipio: ..... Provincia:.....

Horario diario más habitual:.....

Sección / Anexo 5

Nombre: .....

Dirección:..... Teléfono: |\_|\_|\_|\_|\_|\_|\_|\_|\_|\_|\_|\_|\_|\_|\_|\_|

Municipio: ..... Provincia:.....

Horario diario más habitual:.....

**I.2. MUSEO FILIAL**

*(En caso de ser museo filial, indique el museo matriz del que depende).*

Museo matriz

Nombre: .....

Dirección: .....

Municipio: .....

## J. OBSERVACIONES