

LAG-EN LURRALDE-EREDUA ETA EUSKAL HIRIA NET:

D Lurralde-ekarpenak eta Berrikuntza

- D.1. Sareak eta paisaiak bikaintasunaren lurraldean
- D.2. Metropoli-eremuak. Berrikuntza Lurralde Bereziak
- D.3. Hiri ertainak eta eremu funtzionalak
- D.4. Berrikuntza Nodoak
- D.5. Euskal Hiriko ingurune fisikoa eta paisaiak**

D.5. Euskal Hiriko ingurune fisikoa eta paisaiak

5.1. Ingurumen-oreka berriak

Ingurune fisikoaren antolamenduaren eta lurzoru urbanizaezinaren inguruko LAGen zehaztapenak lurraldearen ingurumen-kalitatea hobetzen asko lagundu duten ekarpena dira. Halaber, oso garrantzitsua da LAGen garapena iraunkortasunaren ildoari jarraituz bideratzea, Ibaien eta Erreken Ertzak, Hezeguneak eta Kostaldea Antolatzekeo Lurralde Plan Sektorialak onartuta.

Antolamendu-kategoriak eta horien arauketa dira gaur-gaurkoz lurzoru urbanizaezina antolatzekeo erreferentzia nagusia EAEko hirigintza- eta lurralde-tresna guztientzat. Esparru bakoitzaren egoerara egokitzen dituzte LAGen ebazpenak. Lurralde Plan Partzial asko onartu izanak aukera eman du babeseko lurzoru urbanizaezinak finkatzeko eta hirigintza-plangintzan txertatzeko. Gainera, lehen aipaturiko LPPek xedatu dituzte antolamendu-kategoriak euren eskumeneko esparruetan.

Gaur egun, lurraldearen % 22,7 natura babes-teko irudiren batean edo bestean dago sartuta. Urdaibai eta Txingudi Natura Guneen Sareak, LAGeko Natura Intereseko Eremuek, Ramsar Hitzarmeneko hezeguneek eta Natura 2000 Sareko guneek eratzen dute EAEko ekosistema

garrantzitsuenen eta ingurumen-intereseko eremuen erakusgaia. Irudi horiek, Euskal Autonomia Erkidegoko Natura Babesteari buruzko ekainaren 30eko Eusko Legebiltzarraren 16/1994 Legean oinarritutako baliabideen eta espezieen babesarekin batera, naturaren esparru nahiko zabala eta osoa eskaintzen dute.

Horri gehitu behar zaio 3/98 Legea, Euskal Autonomia Erkidegoko Ingurumena Babesten duena, eta baita lurraldeko biodibertsitatea lehengoratzeko abian jarri diren hainbat eta hainbat programa ere.

Euskadiko ekosistema naturalen eta ingurumenaren egoerak nabarmen egin du onera azken urte hauetan. LAGek xedatutako babesek horretan lagundu dute, zalantzarik gabe. Baita lurralde- eta sektore-ekintzek, hazkunde-eredu berri iraunkorragoaren eskaerek eta biztanle, enpresa eta erakundeek lurraldearen ingurumen-kalitatea zaindu eta hobetu beharraz gero eta kontzientzia gehiago izateak ere.

Horretan lagundu dute beste hainbat elementuk ere, esaterako, asentamenduen ohiko trinkotasunak eta LAGek xedatu eta hirigintza-legeriak garatutako lurzoru urbanizaezineko eraikinak kontrolatzeko neurriek. Horrek, urbanizazio lausoaren prozesuak mugatu ditu gure lurraldean. Hobekuntza-prozesu horren esparruan lurraldeko ingurumenaren kalitatea eta iraunkortasun globala hobetzeko erronka eta aukera berriak ageri dira. Iraunkortasun-eskaera berriek eta

landa-jarduera tradizionalak izandako aldaketek finkatzen dute erregulazio-ekimenei baliabide naturalen eta eremu ez-urbanizatuen kudeaketa aktiboko estrategiek laguntzeko premia.

La mende erdia darama lehen sektoreak garrantzi ekonomikoa galtzen. Hala eta guztiz ere, orain hasi dira prozesu horri lotuta lurraldean izan diren garrantzi handiko eraginak nabarmentzen. Horrek paisaia eta baliabide naturalen kudeaketa goitik behera aldatzea eragin du. Lehen sektoreak landa-guneetan garrantzia galdu ahala, jatorriz eta bizimoduz hiritar peto-petoa den gero eta jende gehiago ari da habitat horietan bere bizilekua jartzen. Egoera, beraz, ezezaguna da eta eremu asko erabat aldatzea eragingo du. Helburu nagusia lehen sektoreko jardueri eustea izango da horretarako gaitasuna duten leku guztietan. Horretarako, kalitateko produkzioei eta produkzio ekologikoei lotutako ustiapenen eta produkzio-orientazio berrien garapena babestuko da. Etapa berriko erronka nagusiak honako hauek izango dira: landa-guneen eta natura-guneen ikusmen-konfigurazio eta konfigurazio funtzional berria ezartzea, lurraldearen kalitate orokorrari ekarpen erabakigarria egingo diotela bermatzea eta aldaketa-prozesuak iraunkortasunaren eta bizi-kalitatearen helburu orokorren arabera bideratzea.

Zentzu horretan erreferentzia dira ardogintzan aritzen diren eskualde askotan “ardoaren kultura” garapen lokalaren eragile bihurtzen ari diren proiektuak. Horrek ekonomia-jarduera dibertsifikatzen



du eta paisaia tradizionaleri eusteko aukera ematen du. Ardoaren eskualderik garrantzitsuenak, hala nola, Toscana, Bordele, Napa Harana, Kabo Hiria, Melbourne eta Arabako Errioxa nekazaritza eta ardogintza- eta mahastizaintza-tradizioak ari dira erabiltzen helmuga turistikoak sortzeko. Helmuga horien interes nagusia ardoaren paisaiak dira, eskualdearen idiosinkrasiaren erakusgarri direnak. Ardoaren lurraldeak egiazko kultura-eremu bihurtu dira, hau da, paisaiaren eta hiri-eremuen kalitateari lotutako erreferentzia-gune. Ardoaren paisaiak eta arkitekturak proiektu bereziak dira eta turismo-, teknologia-, hornidura-, hirigintza-, ingurumen-, kirol- eta egoitza-ekimenak eta era batera edo bestera ardoaren kulturarekin zerikusia duten jarduera-guneak hartzen dituzte euren baitan.

Itsasertzaren berezitasuna eta balioa dira lurralde erakargarriagoa eta iraunkorragoa lortzeko erreferentziatzeko beste elementu batzuk. Euskal Autonomia Erkidegoak 246 km-ko itsasertza du, ingurumen-, paisaia- eta ekonomia-balio izugarria ematen dioten itsasadar, padura, estuario, lurmutur, hareatza eta labarrez beteta. Euskadik itsasoarekin gaur arte izan duen lotura izugarria zehazten duten ezaugarriak dira.

Euskadiko itsasertza kalitate ikaragarriko gunea da, jarduera oso desberdinak garatzeko aukerak eskaintzen dituena eta, batez ere, erakargarritasun-ahalmen izugarria duena. Azken urteotan gure itsasertzaren gaineko presioa areagotu egin den arren, gaur egun eraikinek okupatutako

kostalde-azalera ez da % 3ra iristen oraindik; eta portzentaje hori Europar Batasuneko baxue-netakoa da. Euskal itsasertza, balio handiko ingurumen- eta paisaia-elementuak dituen gunea gisa babestea gure lurraldearen berezitasun-faktorea da.

Itsasertza Antolatu eta Babesteko LPP onartzeak aukera eman du gune horretako erabilera-egitura definitzeko, LAGetan xedatutakoa zabaldu eta zehaztuz eta lurralde horretako ingurumen- eta natura-sistema sentikorrenen kudeaketa eta babeserako berariazko estrategiak proposatuz.

Euskal itsasertza lurralde-egitura erakargarri eta iraunkorraz hornitzera zuzendutako hainbat proposamen planteatzen dira dokumentu honetan, gune horretako balio bereziak babeste aldera.

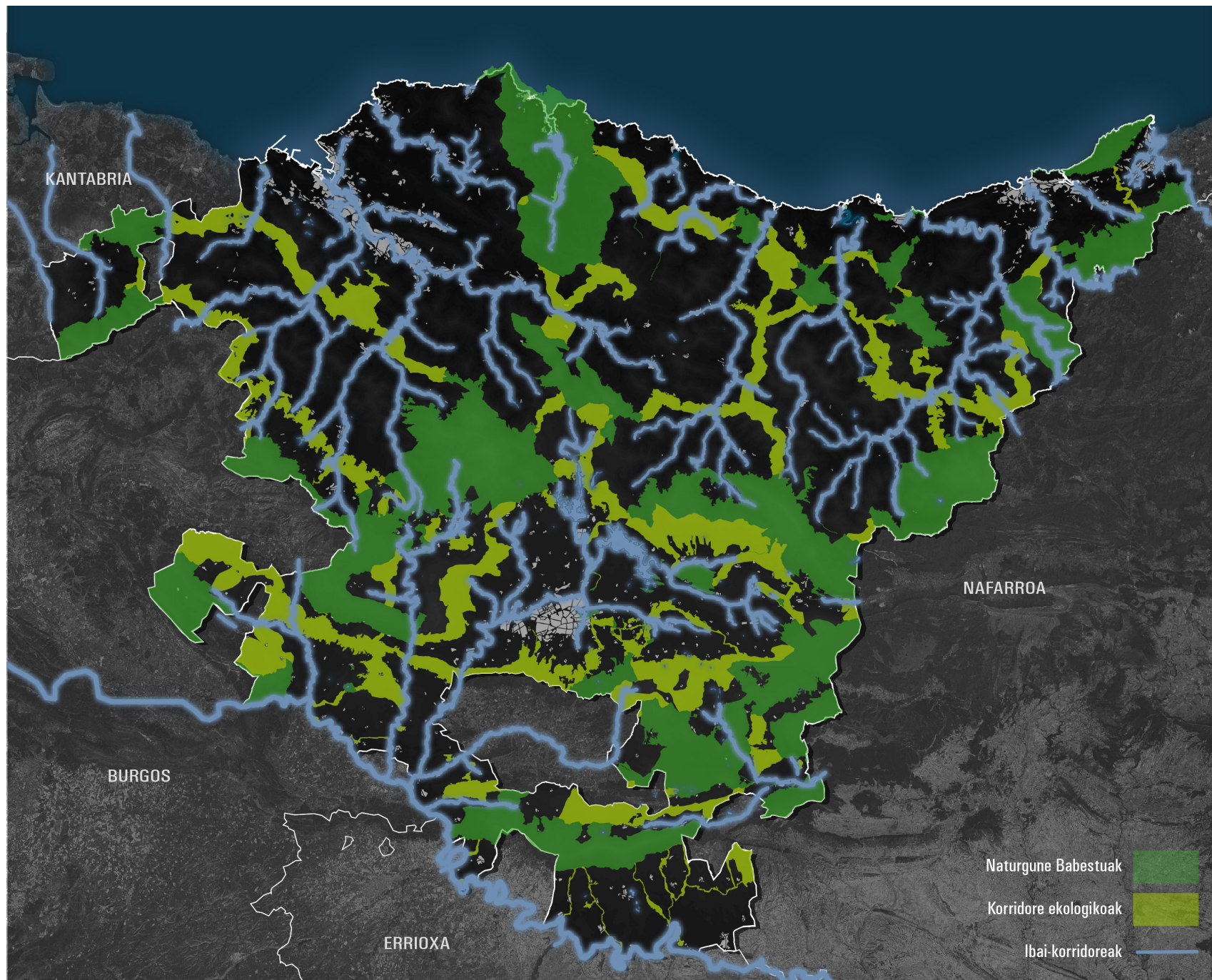
5.2. Korridore ekologikoak

Babestutako guneak biodibertsitatea lehengoratzeko eta lurraldearen iraunkortasun orokorraren oinarriak ezartzeko funtsezko elementu gisa finka daitezten, interkonexio handiagoa izan behar dute euren artean, biotopoen arteko lurralde-haustura eragiten duten elementuen inpaktua murriztuz eta jarraitutasuna emango dieten harreman-esparruak sortuz.

Korridore ekologikoen bidez helburu hori lortu nahi da, lurralde osoan interkonektatutako benetako sare berde bat definituta. Ingurumen- eta paisaia-intereseko espazio libreen sistema jarraitua da emaitza, “Korridore Ekologikoen Sarea” izeneko II. eranskinean ikus daitekeen bezala.

Ibai-ibilguez, gailur-lerroek, landa-bide eta bidezidorrek eta bide berdeek eratutako multzoak lurraldeko “sare biguna” sortzen du, gune eta sistema naturalak elkarrekin lotzen laguntzen duena.

Isurialde atlantikoko ibilgu gehienak azpiegitura eta hirigune ugari okupatutako haranetatik igarotzen dira. Ibaien eta Erreken LPPak aukera eman du EAEko ibai-ibilguen inguruko ingurumen-intereseko eta uholde-arrisku handieneko eremuak mugatzeko, Azaleko Urak Babesteko Kategoriari dagozkion guneak identifikatuta. Horrela, eremu horien gainean jarduteko aukera dago, lurraldeko hidrografia-sareak definitutako korridore ekologiko horiek hobetzeko eta egokituzeko jarduera zabala garatuz.



Ibilguetako ingurumena berreskuratzea, inaktuak lehengoratzeko eta urpean gera litezkeen eremuetan inguruneaz gozatzeko aukera emango duten erabilera bateragarriak garatzea oinarritzko ekintzak dira ibaiak, lurraldea birgaitzean, balio handiko elementu gisa sustatzeko. Jarduera horiek, gainera, garrantzi handia izango dute ibai-ertzeko herriguneen inguruan aisia-guneak eta naturarekin kontaktuan egotekoak garatuko dituzten hiriguneak birgaitzeko eragiketarako abiarazi behar direnerako, eta baita ingurumen-eta paisaia-erakargarritasun handiko sistema berdearen bitartez EAEko hiri-ardatz nagusiak egituratzeko ere.

Ibai-ibilguen ondoan konexio ekologikoko guneak antolatzeak ahalmena duten garrantzi handiko beste hainbat korridore daude, gailur-lerroak eraikinik gabe mantendu dituztenak. Zeruertza menderatzen duten paisaia-mugarri oso garrantzitsuak dira, eta erreferentziatzko elementuak dira paisaiaren pertzepzioan. Ikusmenaren gaineko eragin handi horren ordainetan, mugari horiek bista ugari dituzte, lurraldearen eremu zabaletara ikuspegi ikusgarriak eskaintzen dituzten begirato-ki naturalak, hain zuzen ere. Leku horietako gehienetara iristea ez da erraza izaten, eta horri esker osotasun natural handia dute. Hemen proposatutako banalerroen korridoreek 3 eta 4 km arteko zabalera dute. Udako larre-gune gisa erabili izan dira eta baso-aprobetxamendua dute kotarik baxueneko zatian. Faktore horiek guztiek paisaiatzeko guneen bokazio nabarmena adierazten dute, eta gune horietan eutsi egin behar zaie erabilera tradizionaleri eta “aisia biguneko” jarduereri.

Haranek eta banalerroek eratutako korridore ekologikoen natura-guneei jarraitutasuna emango dieten sare berdea sortzen lagunduko dute, eta, horrela, lurraldearen barietate eta aberastasun ekologikoa, erakargarritasuna eta paisaia-dibertsitatea areagotuko dira. Gainera, hobetu egingo ditu ibaietan eta ingurune mendietan erakargarriagoak izateko argumentu sendoa duten herrigune askoren irudia eta naturarekin harremanetan egoteko aukerak.

Korridore ekologikoen sareak aukera ematen du, erabilera horiek biodibertsitatearen babesaren aurkako gatazkarik sortzen ez duten eremuetan, tokian tokiko biztanleentzat aisia-guneak eta naturarekin harremanetan egoteko gune erakargarriak sendotzeko, paisaia hobetuta eta konexio-elementu biguna eskainita. Eremu horiek hainbat tipologiatakoak izan daitezke tarte bakoitzaren ezaugarri fisikoen eta kokapenaren arabera: tratamendu formalagoa, geometrikoa eta hiri-izaera duten eremuak; oinezkoentzako eta bizikletentzako bidezidorrak; atsedean hartzeko, aisiarako eta kirola egiteko guneak; eta tratamendu naturalagoa duten eremuak, zuhaitziak, intereseko elementuekin lotzeko bideak eta abar dituztenak.

Gure korridore ekologikoak balioesteko eragiketara hau basoak berritzeko eta landare-estalkia zabaltzeko ahaleginean, bide-sarea, jarduera eta ekipamendu biguneko guneen ezarpenean eta gune gehienek nekazaritza-izaerari eustean oinarritzen da.

Ibai-ibilguetan zehar oinez, bizikletaz eta zaldiz ibiltzeko jabari publikoko eremuetan bide bigunak egokitzeko ekintzak garatzea iradokitzen da, eta motor-ibilgailuei sarbidea eragozteko. Ekimen horretan sartzen da ibaiertzeko ingurumena lehengoratzeko ere, galeria-baso naturalak landare-geruza guztiak berreskuratuta eta uretako edo ibaiertzeko ekosistemetak animalia-espezieak, galtzen ari direnak nahiz jadanik galdua daudenak, berriz sartuta.

Korridore Ekologikoen Sare hau sortzean honako jarduera hauek ere garatu behar dira:

- Korridoreetako ibilbide osoa mendi-ibilaldietarako, zikloturismorako eta zaldizko ibilaldietarako seinaleztatzea eta prestatzea, eta begiratokiak egokitzea.
- Ibilguen inguruan dauden eta ondarearen edo tradizioaren ikuspegitik interesa duten eraikin bakartu eta bereziak zaharberritzea, hala nola, aterpetxeak eta korridoreen erabilerekin zerikusia duten zerbitzu-postuak.
- Korridore ekologikoen inguruan dauden ibaiertzeko eremuetan gune bereziak egokitzea, besteak beste, piknik-guneak, ingurumen-hezkuntzarako guneak, kirolguneak, parkeak, pasealekuak, eta abar.

5.3. Paisaia eta lurraldea

Azkenik, lurralde-prozesuetan paisaiaren alda-gaia indar handiagoarekin txertatzeko premia planteatzen da. Paisaiaren Europako Hitzarmena onartu izanak adierazten du lurraldearen pertzepzioak bere kalitatearen eta iraunkortasunaren adierazpen gisa hartzen ari den garrantzia gero eta handiagoa dela. Paisaiaren azterketa eta ebaluazioa lurralde-antolamenduan eta hirigintzan sistematikoki sartzea da helburua, lurraldearen eraldaketa-prozesuen gainean erabakiak hartzeko garrantzi handiko elementua den aldetik, eta, aldi berean, hiri- eta landa-paisaiak babesteko hasierako oinarritzko irizpideak ezartzea eta kudeaketa- eta jarduera-sistemak proposatzea gure paisaia hobetzeko eta zaintzeko lurraldearen erakargarritasunaren eta herritarrek inguruneari dioten estimuaren gako-elementua den aldetik.

EAEk bat egin du Paisaiaren Europako Hitzarmenarekin, 2009ko uztailaren 21eko Gobernu Kontseiluaren Akordioaren bitartez. Akordio horretan honela definitzen da paisaia:

“ongizate indibidualaren eta sozialaren eta herritarren bizi-kalitatearen funtsezko elementua. Gizakien gozamenean laguntzen du eta baita lurralde-nortasuna finkatzen ere. Modu garrantzitsuan hartzen du parte interes orokorreko kontuetan, kultura-, ekologia-, ingurumen- eta gizarte-arloko kontuetan oinarrituta, eta ekonomia-jardueraren onurarako baliabidea da.”

Paisaiak, azken batean, lurralde batean bizi direnek euren inguruneaz duten estimua eta arreta adierazten du, eta bertan garatzen diren jardueren eta jarduera horiek gauzatzeko moduaren elementu baldintzatzailea da. Ondo zaindutako paisaia erakargarriak ingurunearekiko begirunezko jokabide integratuak suspertzen ditu; lehenengo begiradan narriatuta dagoela dirudien gune batek, aldi, jarrera oldarkorrek eta errespeturik gabeak eragiten ditu eta, aldi berean, kalitatezko jarduketak galarazten ditu.

Euskal Autonomia Erkidegoan paisaia natural erakargarri ugari daude, bai itsasbazterrean bai barnealdean. Gure hiri garrantzitsuenetako askoren inguruneak paisaia da, zalantzarik gabe, hiri horien aktiborik baliotsuenetarikoa. Horrez gain, nekazaritza-jarduerari lotutako paisaia-ondarea eta irudi aparta duten gune tradizionalak ere baditugu, gure lurraldearen irudi eta nortasun-ezaugarri garrantzitsuenetakoak direnak.

Hala ere, hainbat eremu oso antropizatuta daude, eta urbanizazio lausoak eta kutsadura bisualak eremu horietan eragindako nahasmenak aldaketa nabarmenak ekarri ditu paisaian. Kalitate-galerak hiri-inguruei, dentsitate demografikorik handieneko haranei eta komunikazio-bide nagusien inguruneei eragiten die gehienbat, eremu horietan nabarmenagoa baita narriadura eta handiagoa lurraldeari buruzko pertzepzioaren gaineko inpaktua. Nekazaritzaren gainbeherak lehengoratzeko aukerak sortzen ditu, baina, aldi berean, paisaia tradizional askoren iraupena mehatxatzen du eta

behar bezala integratu gabeko erabilera berrien inbasioa bideratzen du.

Erakundeen Parte-hartze Prozesuan ikusi da udal gehienek eta Euskadiko Lurralde Foroan parte hartu duten gehienek uste dutela paisaia garrantzi handiko aktiboa dela garapenerako eta bizi-kaliterako, eta denak bat datoz EAEko paisaia gure lurraldea bereizten duen kalitate-faktoreetako bat dela adierazteko orduan. Denak bat datoz beste gauza batean ere: elementu asko eta asko ari dira gure paisaia abiadura handian hondatzen, batez ere urbanizazio lausoko prozesuak, hirigintza-garapen berriak eta erauzketa-jarduerak.

Dokumentu honetan planteatzen da paisaia erreferentziatzen hartu behar dela lurraldea diseinatzeko. Horretarako, hainbat ekimen proposatzen dira EAEko paisaia antolatu, babestu eta kudeatzeko. Ekimen horien artean daude:

- **Paisaia babesteko jarduketak:** paisaiaren alderdi esanguratsuak edo bereziak kontserbatu eta mantentzera zuzendutakoak, haien konfigurazio naturalaren eta/edo giza esku-hartzearen ondoriozko ondare-balioak justifikatuta.
- **Paisaia kudeatzeko jarduketak:** garapen iraunkorraren ikuspegitik paisaiak mantentzera zuzendutakoak, gizarte-, ekonomia- eta ingurumen-prozesuek eragindako aldaketak gidatu eta harmonizatzeko xedez.

- **Paisaia antolatzeko jarduketak:** izaera oso prospektiboa dutenak, paisaiak hobetu, lehengoratu edo sortzeko xedez egindakoak.

Horrela, paisaia lurralde-ekimenetan sistematikoki txertatzeko eta aztertze-estrategia prestatzea, paisaia lehengoratu eta hobetzeko programa espezifikoa garatzea eta inpaktu bisualak saihestera eta lurraldean garatzen diren elementuak eta jarduerak ikusmen bidez uztartzera zuzendutako jakineko neurriak hartzea planteatzen da.

Euskal Hiriko Ingurune Fisikoaren eta Paisaien lurralde-irizpideak

a. Antolamendu Kategoriei buruzko irizpideak

a.1. LPPek Babes Bereziko eta Azaleko Urak Babesteko Kategorietan sartuta dauden eremuak kudeatzeko eta hobetzeko programak jasoko dituzte, gune horiek mantenduko direla eta lurraldearen iraunkortasun-estrategia globalean lagunduko dutela bermatuko dutenak. Honako xede hauetara zuzenduko dira programak: basahabitata hobetu eta handitzeko aukera emango duten baso-ekintzak garatzera, ibai-ibilguetan zehar galeria-basoak berreskuratzea, natura-guneetako eta horien inguruneke landaredia naturala lehengoratzera, lurraldearen paisaia-erakargarritasuna hobetzera, giro-motak dibertsifikatzera eta garapen-aukera berriak sortzen eta herritarren bizi-kalitatea hobetzen laguntzera.

a.2. LPPek modu espezifikoan eta LAGetan xedatutakoaren arabera xedatuko dituzte udalplangintzak Baso Antolamendua, Nekazaritza, Abeltzaintza eta Landazabaleko Eremua, Mendiko Larreak eta Erabilera Jakinik Gabekoak Kategorietan sartu beharreko eremuko guneen irizpide eta ezaugarriak.

b. Korridore ekologikoei buruzko irizpideak

b.1. Ingurumen, Lurralde Antolamendu, Nekazaritza eta Arrantza Sailak egindako EAEko Korridore Ekologikoen Sarea azterlanean identifikatutako

ibai-sistemek, gailurretako banalerroek eta elementu berde linealek osatzen dute Korridore Ekologikoen Sarea. Dokumentu honetako "Korridore Ekologikoen Sarea" izeneko eranskinean daude jasota sarea osatzen duten korridoreen zerrenda eta sailkapena.

b.2. LPPek eta Udal Planek euren antolamendu-proposamenetan txertatuko dituzte eremu horiek. Babes Bereziko Antolamenduaren Kategorian mugatu eta sartuko dituzte, baldin eta aurretik sartuta ez badaude, edo Azaleko Urak Babesteko Kategorian, bestela, hala badagokie.

b.3. Herriguneen ingurunean Korridore Ekologikoen Sarean egiten diren jarduketak tokian tokiko biztanleentzako erakargarriak diren aisiarako eta naturarekin harremanetan egoteko guneak sendotzera bideratuko dira. Horretarako, paisaia hobetuko da eta hiriguneen eta natura-guneen arteko konexio-elementu biguna ezarriko da. Hainbat tipologiatakoak izan daitezke, tarte bakoitzaren kokapenaren eta ezaugarri fisikoen arabera.

b.4. LPPek korridore ekologikoetako ingurumena eta paisaia egokitu eta hobetzeko ekintzak jasoko dituzte, esaterako, landaredia eta ekosistemak lehengoratzeko, bide errazak egokitzeko eta nekazaritza-erabilera tradizionalak mantentzeko ekintzak. Korridore-tarte bakoitzaren erabilera-maila tarte bakoitzeko biodibertsitatearen eta ingurumen-balioen babesarekiko bateragarritasunaren arabera finkatuko da.

b.5. Ibai-ekosistemen ezinbesteko babes eta hobekuntzaren kalterik gabe, ekologikoki bate-ragarriak diren tarteetan bide errazak garatuko dira ibai-ibilguetako jabari publikoko guneetan, oinezkoek, txirrindulariek eta zaldizkoek erabil dituzten, eta ibilgailu motordunei ez zaie sartzen utziko. Ekimen horretan sartzen da ibaiertzetako ingurumena lehengoratzera ere, galeria-baso naturaletako landare-geruza guztiak berreskuratuta eta uretako edo ibaiertzeko ekosistemetako animalia-espezieak, galtzen ari direnak nahiz jadanik galduta daudenak, berriz sartuta. Ibaiertzeko herriguneen ingurunean piknik-guneak, ingurumen-hezkuntzako guneak, kirolguneak, parkeak, ibaiertzeko pasealekuak eta beste hainbat erabilera garatuko dira.

b.6. Korridoreetako ibilbideak seinaleztatu eta egokitu egingo dira mendi-ibilaldietarako, zikloturismorako eta zaldizko ibilaldietarako, eta baita horietan begiratokiak jartzeko ere.

b.7. Ibilguen eta bidezidorren inguruan dauden eta ondarearen edo tradizioaren ikuspegitik interesa duten eraikin bakartu eta bereziak zaharberritzeko ekintzak garatuko dira, hala nola, aterpetxeak eta korridoreen erabilerekin zerikusia duten zerbitzu-postuak.

c. Berroihaneztatzeko ekintzei buruzko irizpideak

c.1. Berroihaneztatzeko jarduketak garatzeko lehentasunezko eremuak eta aukerako guneak eta horiek LAGen irizpideen arabera antolatzeko irizpideak identifikatuko dituzte LPPek.

c.2. Lehentasunezko eremutat joko dira higadura-arrisku handiko lurak, ibai-inguruneak, Babestutako Natura Guneetan kokatutako gune narriatuak eta urtegiak babesteko funtzioagatik eta azaleko isurien erregulazioan eta akuiferoen birkargan duten egitekoagatik erregulazio hidrologikorako interesekoak diren eremuak. Berroihaneztatzeko aukerako eremutat joko dira bertan behera uzteko zorian dauden nekazaritza-lurak, zuhaitz-estalkiak paisaia hobetzeko, kontrolik gabeko erabilerak prebenitzeko eta aire zabaleko aisia-jarduerak eta ingurumen-hezkuntzako jarduerak egiteko eremuak egokitzeko aukera ematen duenean.

c.3. Berroihaneztatzeko ekintzek kontuan izango dute herriguneekin duten lotura eta zuhaitzik gabeko segurtasun-perimetroak ezarriko dira haien inguruan, bistak ezkatzea ekiditeko, suteak prebenitzeko eta pertsona edo eraikinen gaineko kalteak saihesteko.

c.4. Goian aipatutakoaren garapen gisa, Nekazaritza eta Basoak Antolatze LPSak xedatuko ditu berroihaneztatzeko ekintzetarako irizpide zehatzak.

c.5. Eremu bakoitzaren ezaugarrien arabera, berroihaneztatzeko ekintzak honako helburu hauetako bat edo gehiago lortzera bideratuko dira:

c.5.1. Basoen paisaia- eta ekologia-funtzioei eustea eta indartzea, bereziki estalki edafikoak babesteko, ura biltzeko eta biodibertsitateari eusteko.

c.5.2. Labore marjinalen edo bertan behera utzitakoen lursailetan, balio ekologiko handiko bertako baso-masak berreskuratzea basoetako ekosistemak lehengoratzeko eta, aldi berean, higadura-prozesuak eta biodibertsitatea galtze-koak arintzea.

c.5.3. Baso-aprobetxamenduak antolatzea eta kudeatzea, baso-kudeaketa iraunkorreko praktiken bitartez.

c.5.4. Baso-eremuetan aisia-aprobetxamenduak antolatzea, eremu bakoitzaren harrera-ahalmena bere urrakortasunaren eta bertako baliabideen kopuruaren eta kalitatearen arabera eta eskatzen duten bisitarien motibazioaren arabera egokituta.

c.5.5. Edozein kasutan, lehentasunezko helburutat joko da baso-masa handitzea, berotegi-efektuaren CO2 isurpenen ondorioak mugatzeko behar diren karbono-hustubideak handitzeko.

d. Nekazaritza-guneei buruzko irizpideak

d.1. Nekazaritza eta Basoak Antolatze LPSak paisaiak eta nekazaritza-jarduerak mantentzera bideratutako jarduketa-programak xedatuko ditu, eta baita bertan behera utzitako edo desagertze-ko arriskuan dauden soroak kudeatzera bideratutakoak ere.

d.2. Zentzu horretan, lurraldearen ingurumen- eta paisaia-hobekuntzari eta nekazaritza-erabilerak aisia-jarduerekin eta ingurumen-hezkuntzako jarduerekin uztartzeari lotutako erabilerak berriak hartzeko nekazaritza-guneei dituzten aukerak aztertuko ditu.

d.3. Zentzu horretan, interes berezia dute iraunkortasun-eskaerei loturiko nekazaritzaren ekoizpen-erabilerari eusteko aukera ematen duten jarduerak, esaterako, ekoizpen ekologiko eta kalitatekoek, haztegiak eta landare-ekoizpeneko eremuak, herritarrek naturarekin eta nekazaritza-jarduerekin duten harremana sustatzeko eremuak, hala nola, aisia-baratzeak eta metropoliko baratzeak, baserri-eskolek, etab.

d.4. LPPek eta Udal Planek bertan behera utzitako nekazaritza-guneei identifikatuko dituzte euren eremuetan, programa horiek garatzeko ekimen pilotuak planteatzeko xedez.

d.5. Nekazaritza ekologikoko deitura duten ekoizpenek okupatutako lurak Nekazaritza, Abeltzaintza eta Landazabaleko Eremua Antolatze LPSak kategorian sartuko dira.

d.6. Beharrezkotzat jotzen da nekazaritzako ekoizpen eta paisaia tradizionalak mantentzea sustatzen duten landa-garapeneko esperientzia pilotuak egitea eta haien inguruan enpresa-, hezkuntza-, kultura-, aisia- eta turismo-jarduerak sortzea. Erreferentzia gisa, "Ardoaren Paisaia" izeneko esperientzia pilotuak garatzea iradokitzen da, ardogintza- eta mahastizaintza-eremuen inguruan munduko hainbat tokitan egiten ari diren antzekoak.

e. Itsas Ibilbideari buruzko irizpideak

e.1. Kostaldeko eremu funtzionaletako LPPek mugatuko dute, bakoitzari dagokion eremuan, "Itsas Ibilbidea", euskal kostalde osoan zehar egin daitekeen ibilbide erraza. Horrela, kostaldea integrazteko eta kostaldez gozatzeko elementu berezia eratuko dute.

e.2. Itsas Ibilbidea ibilbide erraz eta jarraitu batek edo gehiagok osatzen dute. Oinez, bizikletaz edo zaldiz egiteko egokituta daude eta EAEko itsasertz osoa zeharkatzen dute. Itsasoa begien bistan dute edo itsasotik hurbil daude beti. Donejakue Bidea Kultura Ondasun gisa kalifikatu zuen urtarrilaren 25eko 14/2000 Dekretuan definitutako Kostako Bidearekin ahalik eta gehien bat etortzeko ahalegina egingo da (2000-02-11ko EHAA).

e.3. Kalitateko ibilbide erakargarria eta ingurumen- eta paisaia-ikuspegitik zaindutakoa da. Landa-bidezidorrak eta bideak edo lehendik

dauden bide konbentzionalak erabiltzen ditu. Hiriguneak igarotzeko itsas pasealekuak, portuak eta itsasertzeko fatxadak erabiltzen ditu.

e.4. Ekimen horrek kostaldeko zenbait zati berreskuratzea eta zaharberritzea eskatzen du. Orain ezin da horietaraino iritsi, batez ere metropolietako kostetan dauden garraio-azpiegitura handiak, industria-guneak eta beste erabilera batzuk direla-eta. Itsasertz osoa erabilera publikorako berreskuratzea da proposamen honen helburu garrantzitsuetako bat. Itsas libilbideak kostako natura-guneen irisgarritasun-elementu nagusia izan behar du eta Euskal Autonomia Erkidegoko Korridore Ekologikoen sarean integratu. Horrela, kostaldea eta barnealdea lotzeko eta dokumentu honetan proposatutako sare berdera sartzeko gako-elementu bihurtuko da.

f. Paisaiari buruzko irizpideak

f.1. Paisaia-azterlanak

f.1.1. EAEko Paisaia Berezien eta Apartekoaren Katalogoak eta Paisaia Kartografiak erreferente metodologikoa ematen dute paisaia aztertzeke eta baloratzeko eta gure lurraldeko paisaia baliosueneko elementu eta guneen lehen identifikazioa egiteko.

f.1.2. Azterlan hori izango da paisaia LPPetan txertatzeko oinarria. LPPek identifikatu, karakterizatu eta baloratuko dituzte paisaia-motak eta unitateak eta LPP bakoitzari dagokion eremuan

dauden arro bisualak eta unitate bakoitzaren paisaia-kalitatearen inguruko helburuak eta paisaia-mota bakoitzean garatu beharreko antolamendu, kudeaketa- eta babes-ekintzak xedatuko dituzte.

f.1.3. Lurralde Plan Partzialek eta Udal Planek paisaia-azterlanak egingo dituzte euren eremuetan, honako parametro hauei erreparatuta:

f.1.3.1. Paisaia-egitura, honako ezaugarri hauen bidez definitutakoa: bisten zabaltasuna eta zeruertzarekiko distantzia, ikusmenean eraginik handieneko eremuen identifikazioa, erabilerak mugatzen dituzten poligonoen eta elementu linealen geometriak, elementu naturalek edo artifizialek ezarritako lerrokadurak eta jarraibideak, lursailen morfologia eta erliebearen ezaugarriak.

f.1.3.2. Paisaiaren ehundura, honako alderdi hauek zehaztutakoa: lurraren erabilerekin eta banaketekin, elementuen koloreekin eta formekin, egitura-elementuekin kokapenek, erabileren trinkotasunak eta herriguneen eta eraikuntza bakartuen ezaugarri morfologikoen eta tipologikoen.

f.1.3.3. Elementu bereziak, hala nola, aparteko landare-formazioak, nekazaritza- eta landaketa-eremu bereziak, monumentuak, topografia-mugarri gailenak, etab., eta, oro har, paisaiari izaera berezia eta berezitua ematen dion beste edozein elementu.

f.1.4. Behin paisaia-motak definitutakoan, balorazio-prozesua partaidetza publikoak lortzeko tekniken bidez garatuko da, Paisaiaren Europako Hitzarmenak paisaiaz egindako definizioaren arabera: "Lurraldeko edozein parterri buruz bertakoek duten pertzepzioa". Era berean, paisaia-eremu bakoitzaren urrakortasuna edo ikusgaitasuna ere zehaztuko da.

f.1.5. Identifikatutako, karakterizatutako eta baloratutako paisaia-unitate bakoitzeko, dagozkion kalitate-helburuak finkatuko dira. Honako hauek izan daitezke: lehendik dagoen paisaia kontserbatu eta mantentzea, betiere elementu dinamikoak dela kontuan hartuta, paisaia hasierako baldintzetan uztea, elementu berriak sartuta eta lehendik daudenak kudeatuta hobetzea, paisaia berria sortzea edo aurreko aukera guztiak konbinatzea.

f.1.6. Finkatutako kalitate-helburuen eta hasierako egoeraren eta helburuekin definitutakoaren artean dagoen aldearen arabera, kalitate-helburu horiek lortzeko behar diren neurriak eta jarduketak garatuko dira.

f.1.7. Jarduera horiek honako hau jasoko dute, gutxienez: paisaiaren aldetik balio handia edo oso handia duten paisaien katalogazioa, paisaia-integrazioarako arauen ezarpena, eta paisaia egokia antolatzeke eta paisaiaren arloan jarduketaprograma bat definitzeko gidak.

f.2. Paisaiaren gainean eragiteko irizpide orokorrak:

f.2.1. Paisaia hiri-hazkunde berrien eta azpiegituren ezarpenaren irizpide baldintzatzailea izango da. Hiri-hazkunderik eta azpiegitura-plan eta -proiektuek aurreikusitako planek jarduketak paisaian duen eraginari buruzko azterlan jasoko dute, eta azterlan hori ingurumen inpaktuko ebaluazio bateratuaren azterlanetan txertatuko da jarraian.

f.2.2. Nolanahi ere, lurraldean garatzen diren jarduketa guztiek paisaia-integrazioarako oinarri-zko baldintza batzuk bete behar dituztela uste da, ikusmenaren arloan lurraldeak duen egituraren elementu garrantzitsuenak errespetatuko dituzten baldintzak, hain zuzen ere. Horretarako, paisaia babesteko honako irizpide orokor hauek hartuko dira kontuan:

f.2.2.1. Lursailen berezko malda aldatzea saihestuko da, eraikuntzen altueragatik aldatu edo ezkutuan gera ez daitezten. Garrantzitsua da eraikinen, lursailen, bide-sarearen eta azpiegitura linealen profila lurraren topografiara egokitzea.

f.2.2.2. Elementu gailenetan edo mendi-gailurretan, itsaslabarren ertzetan eta lurraren gainaldeetan eraikitzea galaraztea, beste aukerarik ez dagoelako kokaleku horiek nahitaez hartu behar dituzten erabilera publikoko azpiegituren kasuan izan ezik.

f.2.2.3. Lehendik dauden elementu topografikoak babestea. Horretarako, ez da utzi behar erliebearen mendi-hegalak eta irtenguneak ezabatzen,

ibilgu naturalak estaltzen, hormak, zapaldak, zuhaitz-lerroak edo eta heskaiak, bide tradizionalak eta abar desagerrarazten, kasu puntualetan izan ezik eta paisaiaren kalitatea ez narriatzeko behar diren integrazio- eta lehengoratzeko neurriak hartuta betiere.

f.2.2.4. Lehendik dauden landareak eta zuhaitzak mantentzen saiatzea, eta, desagertzen badira, lurren jatorrizko ehundurari eta konpartimentazio-eskalari eutsi ahal izateko beharrezko neurriak hartzea.

f.2.2.5. Bistak oztopatzea eragingo duten jarduketan garapena mugatzea, batez ere honako ondorio hauek sorrarazten dituztenak: paisaiaren elementu bereziak eta ikuspegi eszenikoak ezkutatzea, lehendik dauden paisaia-unitateen ikuseremua edo konpartimentazioa murriztea eta komunikazio-bideetan barrena zirkulatzean hautematen den ikus-sekuentzia haustea, batez ere paisaiaren aldetik interesa dutenentan.

f.2.2.6. Topografia-mugarri eta -goraguneak babestea, ikusteko moduan mantentzea eta lurraldearen erreferentzia bisual gisa duten presentzia indartzea. Itsasoan barneratzen diren lurmuturrak eta irtenguneak Euskadiko itsasertzeko paisaiaren elementu berezi eta baliotsuenetakoak dira, eta lurralde honentzat oso garrantzitsua da eszenografiaren gozatzeko eremu gisa eta itsasertzeko paisaiaren erreferentziatzeko gune gisa elementu horiek babestea.

f.2.2.7. Euskal Autonomia Erkidegoko landa-eremuen nekazaritza-paisaia bereizgarriari eustea (landazabala, mahastiak, baratzeak, zuhaitziak...), paisaiaren aniztasunari egiten dioten ekarpenagatik besterik ez bada ere. Arreta berezia jarri behar da EAEko lurraldearen esparru horiek berezi bihurtzen dituen erabilera-mosaikoak sortzen duen ehundura-nahasketan eta geometria berezian.

f.2.2.8. Hiri-multzo historiko, tipiko edo tradizionalak eta errepide eta bide pintoreskoen inguru-neak eskaintzen dituzten ikuspegiak mantentzea. Horretarako, ez da utziko itxiturak, eraikinak edo bestelako elementuak eraikitzen, baldin eta horien kokapenak edo tamainak ikuseremua mugatzen badute edo aipaturiko ikuspegiak nabarmen desitxuratzeko badituzte.

f.2.2.9. Lurraldean eragina duen edozein jarduketak:

a) Kontuan hartuko ditu dauden landare eta zuhaitzak eta, desagertuko balira, erregulazio sektorialaren arabera posible delako, lursailtako baso-masaren ehundura eta kantitatea kontserbatzeko aukera emango duten neurri konpentsatzaileak xedatuko ditu.

b) Floraren eta landare-estalkiaren paisaia tradizionala kontserbatuko du eta segidako etapa helduetako espezie autoktonoak eta suteen ostean birsortzeko ahalmena dutenak indartuko ditu.

c) Eremuko baldintza edafoklimatikoetarako espezie egokiak eta, oro har, mantentze-lan gutxi behar dutenak erabiliko ditu.

f.2.2.10. Basoen antolamenduko eta tratamenduko metodoek lurraldearen benetako kalitatea adierazten duten tamaina eta indarreko zuhaitzen presentzia indartuko dute. Kalitate baxuko baso-masak betiketuzten dituzten baso-tratamenduak saihestuko dira. Landa-lurrean bideak ireki edo berritzen direnean, arreta berezia jarriko da paisaia lehengoratzeko, bai plataforman eta baita ezpondetan ere.

f.2.2.11. Izaera artistiko, historiko, arkeologiko, tipiko edo tradizionalen ondasun higiezin inguruan kokatutako eraikinek haiekin harmonizatu behar dute, haien ingurunean ezaugarri horiek dituen bakarra baldin badago ere. Paisaia-azterlanek paisaia-baliabideen inbentarioan identifikatu dituzte higiezin horiek eta kaltetutako inguruneak mugarririk dituzte.

f.2.2.12. Baserriak gure paisaiaren eraketan duen funtsezko egitekoaren barruan, lehendik dauden baserrietako nekazaritza- eta abeltzaintza-erabilerearen galeraren aurrean eta eraikin berrien eraikuntzaren aurrean, eraikinak birgaitzeko politika eta eraikinen aprobetxamendu hobea defendatuko dira eta hainbat etxebizitzatan banatzea ere ahalbidetuko da.

f.3. Paisaia eta herrigune txikiak:

f.3.1. Euskal Autonomia Erkidegoko Lurzoruari eta Hirigintzari buruzko 2/2006 Legeak, ekainaren 30ekoak, landa-guneen izaera eta irudia zaintzeko funtsezkoak diren hainbat elementu ezartzen ditu, hain zuzen ere, lurraldearen erakargarritasun orokorrari eusteko funtsezko elementu gisa eta bere garapen-ahalmenaren faktore erabakitzaile gisa.

f.3.2. Etorkizunari begira, estuago lotu behar da herrigune txikien garapena bere irudi tradizionala zaintzearekin eta nekazaritza-ustiapenik izaten ez denean ingurune paisaiak babestearekin.

f.3.3. Herriguneetako eraikinen lehentasuneko birgaitze-politika eta aprobetxamendu hobea defendatuko dira.

f.3.4. Horrela, herrigune txikietako jarduketek, morfologiari, bolumetriari eta materialari dago-kienez, lehendik dauden asentamenduen izaerara egokitzeaz gain, ingurune lurraldeko lurzorua-ren eta paisaiaren kalitateari eutsi behar diote.

f.3.5. Hirigintza-legerian xedatutako guztiaz gain, herrigune txikietako paisaia-tratamendurako irizpide orokorrak dira ondorengoak:

f.3.5.1. Herrigunearen morfologia itxuragabetuko ez duten egiturak eta tipologia erabiltzea, batez ere partzelazio nagusiaren batez besteko tamaina eta antolaketa errespetatuz.

f.3.5.2. Alde horretatik, errepide-sarea babestu beharko da, batez ere asentamenduaren jatorri-zko antolamenduaren ondorio diren eta landa-izaera nabarmena eta ahalmen eskasa duten egituren kasuetan.

f.3.5.3. Kanpoaldeko muga azterlan xehatua egingo da, herriguneen irudi tradizionala zainduko dela bermatzeko.

f.3.5.4. Eraikinak ezartzeko moduak arautuko dira, kasu bakoitzean bereizgarri den izaera bakartura edo mehelin artekora egokituz, eremu bakoitzerako definitutako agregazio-egituraren eta -formaren arabera, eta kasu guztietan justifikatuko da herrigunean nagusi den etxebizitza-motakoa ez den etxebizitzaren tipologia-antolamendua.

f.3.5.5. Ikuspegi estetiko eta tipologikotik eta sortutako dentsitateen ikuspegitik, herrigune bakoitzaren ezaugarri morfologikoetan erabat integratzen diren eraikuntza-baldintzak definituko dira.

f.3.5.6. Herriguneen antolamenduak lehendik dauden elementuak integratzeko joera izango du. Horrela, parametroen barruan geratuko dira egungo eraikin gehienak eta, bereziki, zaintzea merezi duten eta eremua landa-gune gisa mugarriztatzea justifikatzen duten guztiak.

f.4. Paisaia hobetzeko jarduketak:

f.4.1. Paisaia Lehengoratzeko Programak garatze-ko lehentasuneko eremuak identifikatuko dituzte LPPek narriadura-maila handiko eremuetan edo lurraldearen pertzepzioan eragin handia dutenetan. Horrez gain, programa horien oinarritzko jarduketa-irizpideak ere ezarriko dituzte, tokian tokiko edo metropoliko eskalatik abiatuz gara daitezten.

f.4.2. Eraldaketa Ardatzei loturiko hiri-artikula-zioiko eta hiri-berrikuntzako proiektuen garapenak paisaia eta hiri-irudia hobetzeko programak hartuko ditu bere barruan.

f.4.3. Adierazpen artistikoak lurraldearen irudia-ren hobekuntzan txertatzeko aukerak identifikatuko dituzte LPPek eta jarduketa sektorialeak. Horretarako, arreta berezia jarriko dute narriatu-tako eremuak lehengoratzeko aukeretan.

f.4.4. Hiriko Irudi Programen garapena, gune urbanizatuetako eta horien inguruneetako gako-es-pazioen kalitatea eta erakargarritasuna hobetzera bideratua dagoena, euren jarduketa-programetan jasoko dute Udal Planek. Ekimen horiek garatze-ko lehentasuneko zatitza jotzen dira hiriburuak, hiri nagusiak eta hirigune historikoak.

f.4.5. Udal-plangintzak herriguneetako paisaia inguratzen duen ingurune fisikoan txertatzeko egokia den hiri-egitura diseinatuko du. Horretarako, hiri-ertzen, euren siluetaren eta udalaz gain-

diko komunikazio-azpiegiturekin lotzeko puntuen ezaugarrien definizio kualifikatua egingo du.

f.4.6. Ikuspegi estetiko eta tipologikotik, herri-gune bakoitzaren edo hiriko gune bakoitzaren ezaugarri morfologikoetan erabat integratzen diren eraikuntza-baldintzak ezarriko ditu udal-plangintzak. Espazio publikoen eta, bereziki, bideen erregulazioa definituko du, hirigunearen paisaia-ikuspegiak zaintzeko, eta funtsezko faktoretzat joko du espaloien tamaina, lorategiak, bidearen sekzio-motak eta bere fatxadak eratzen dituzten eraikinekin duen lotura erabakitzeke orduan. Arreta berezia eskainiko zaio ingurunekeo elementu baliotsuak (hegalak eta mendiak, itsas eremuak, etab.) hiri-eszenan sartzeari eta baita elementu horiek eraikitako guneetatik ikusi ahal izateko aukerak zaintzeari ere.

Euskal Hiria NET

Lurralde Estrategia Berria