

LIG 145 Mina Ángela en Matienzo



La entrada a la mina Ángela está cerrada. Solamente se puede acceder con permiso a visita concertada.

Localización

- **Coordenadas geográficas (entrada a la mina):**

Lat.: 43° 14' 06.30 " N

Long.: 3° 22' 28.2" W

- **Coordenadas UTM:**

X: 469.592,00 m

Y: 4.786.991,00 m

- **Coordenadas (acceso a la corta):**

Lat.: 43° 14' 13,40 " N

Long.: 3° 22' 59,1" W

- **Coordenadas UTM:**

X: 468.898,00 m

Y: 4.787.215,00 m





La sala bóveda de la Mina Ángela tiene más de 25 metros de altura.

Acceso

La Mina Ángela, en el barrio vizcaíno de Matienzo pertenece al Municipio de Karrantza. Se accede desde el Barrio de Ambasaguas por la carretera a Matienzo. Después de un recorrido de 1500 m, y en una curva de la carretera, se toma una pista hacia la izquierda por la que, después de unos 200 m, se accede a las instalaciones mineras. Un desvío hacia la derecha nos lleva (100 m) al acceso a las galerías de la explotación subterránea. Si continuamos por la carretera hacia Matienzo (1100 m) llegamos a la entrada del barrio donde debemos tomar un desvío hacia la izquierda y después de unos 350 m llegamos a la entrada a la explotación a cielo abierto.

Breve descripción del LIG

La mineralización filoniana de Mina Ángela encaja en materiales urgonianos margosos y margocalizos del borde de la plataforma de El Mazo-El Moro y es una de las minas que beneficiaron Pb-Zn-F en el sector oeste de Bizkaia (Herrero, 1989, Velasco et al., 1994). Comprende un conjunto de filones de potencia centimétrica a decimétrica (venas y brechas tectónicas) con galena, esfalerita y fluorita con calcita, smithsonita, hemimorfita y otros minerales de alteración (Franco, 2012). En los últimos años de explotación CEMINSA trabajó 11 filones de 0,1 a 2 m de potencia con una ley media de 5% de fluorita, 2,85% de galena y 4,47% de esfalerita. Estos minerales todavía se pueden ver fácilmente en las paredes de la mina. Además del interés puramente mineralógico, la mina tiene también una buena representación de espeleotemas.



Espectacular concentración de estalactitas de El Soplo de la Leona, en la mina Ángela (Foto cedida por Alex Franco).

El conjunto de la mina comprende tanto explotaciones en el interior como a cielo abierto. La minería de interior consta de una serie de galerías pseudo-horizontales que parten de la galería principal (de acceso o arrastre). El conjunto de las galerías (acceso y explotación) alcanza los 6 km de longitud (Franco, 2012). La explotación a cielo abierto se realizó en dos cortas (denominadas Norte y Sur), localizadas al oeste del barrio de Matienzo. La explotación de minerales de Pb-Zn-F, subterránea y a cielo abierto, finalizó en 1977.

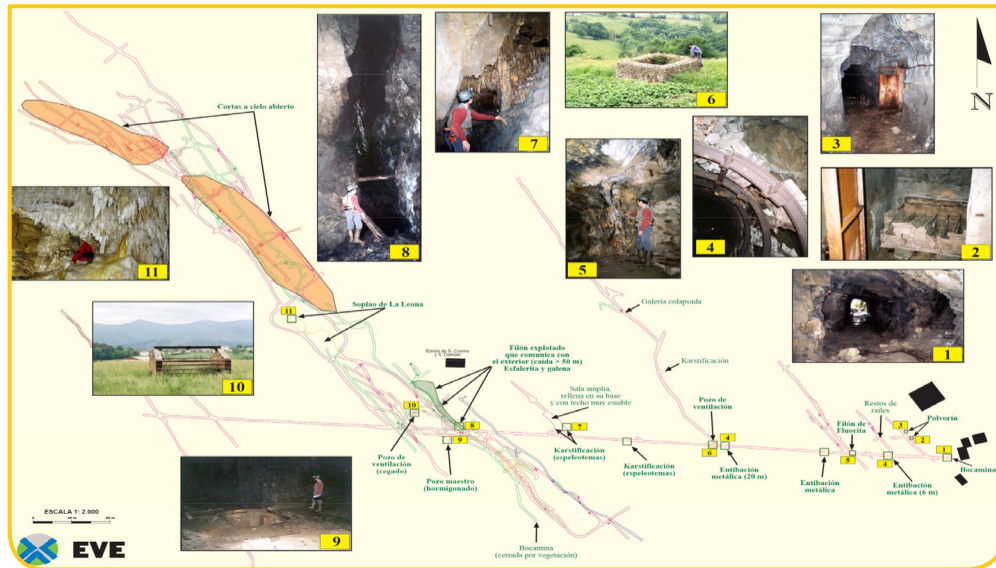
La minería de esta zona, para extracción de plomo, comenzó en la edad de bronce, de la que se han datado asentamientos. Existen referencias que citan la actividad de minas de “alcohol de vidriero” en el s. XVI y actividad para extracción de Pb y Ag entre 1519 y 1571 (Franco, 2012, López-Horgue et al 2012). La mayor actividad productiva es la del periodo comprendido entre 1953 y 1977, con un total de 70 empleados en 1973.

Punto óptimo de observación

In situ. La mina está acondicionada para la visita.

LIGs relacionados

- **Geográficamente:** LIG 16, LIG 17, LIG 18, LIG 64, LIG 138, LIG 67, LIG 144, LIG 107, LIG 116, LIG142, LIG 54, LIG 29.
- **Temáticamente:** LIG 139, LIG 140, LIG 147, LIG 149.



Plano de puntos de interés de la visita a la mina.

Valoración del LIG

| Valoración | | Bajo | Medio | Alto | Muy alto |
|--------------------------------|-----------------------|------|----------|-----------|-----------|
| Interés científico | Geomorfológico | | ● | | |
| | Hidrogeológico | | | | |
| | Tectónico/Estructural | | | | |
| | Estratigráfico | | | | |
| | Paleontológico | | | | |
| | Petrológico | | | | |
| | Yacimientos Minerales | | | ● | |
| | Otros | | | | |
| Interés económico (extractivo) | | | Pasado ● | Potencial | En activo |
| Interés cultural: | | | | | |
| Observaciones: | | | | | |



Aspecto de una muestra de la mineralización filoniana de Matienzo (fluorita blanca y esfalerita marrón-anaranjado).

Bibliografía específica

- EVE (2004): *Mina-Museo visitable de Matienzo*. Carranza (Bizkaia). Inédito.
- CRN (2008): *Proyecto de obra para la puesta en seguridad y acondicionamiento de las labores de interior de Mina Ángela en el B° de Matienzo*. Valle de Karrantza – Bizkaia. Inédito.
- Franco-San-Sebastián, A. (2012): *Puesta en valor de una mina abandonada: Mina Ángela, Karrantza (Bizkaia)*, Macla 16, 76-77.
- Herrero Rubio, J.M. (1989): *Las mineralizaciones de Zn, Pb, F en el sector occidental de Vizcaya: mineralogía, geoquímica y metalogenia*. Tesis doctoral inéd., Universidad del País Vasco 285 p.
- López-Horgue M. A., Herrero, J. M., Aranburu, A., Yusta, I., Franco, A., Velasco, F. (2012): *El Valle de Carranza (Bizkaia) y su Patrimonio Mineralógico*. Macla 16, 268-280.
- Velasco, F., Herrero, J.M., Gil, P.P., Alvarez, L. y Yusta, I (1994): *Mississippi Valley-type, sedex and Iron deposits in Lower Cretaceous rocks of the Basque- Cantabrian Basin, Northern Spain*. En: "Sediment-hosted Zn-Pb ores". L. Fontboté y M. Boni, eds. *Special Publication of the Society for Geology*, vol.10, Springer- Verlag, Berlin, 246-270.