



berdindu!

# ANIZTASUN AFEKTIBO- SEXUALAREN AURREKO JARRERAK ikasgeletan



2013  
2014  
ikasturtea

EUSKO JAURLARITZA



GOBIERNO VASCO

ENPLEGU ETA GIZARTE  
POLITIKETAKO SAILA

DEPARTAMENTO DE EMPLEO  
Y POLÍTICAS SOCIALES





berdindu!

# ANIZTASUN AFEKTIBO- SEXUALAREN AURREKO JARRERAK ikasgeletan

*2013-2014 ikasturtea*



**EUSKO JAURLARITZA**



**GOBIERNO VASCO**

ENPLEGU ETA GIZARTE  
POLITIKETAKO SAILA

DEPARTAMENTO DE EMPLEO  
Y POLÍTICAS SOCIALES



**Eusko Jaurlaritzaren Argitalpen Zerbitzu Nagusia**

Servicio Central de Publicaciones del Gobierno Vasco

Lan honen bibliografia-erregistroa Eusko Jaurlaritzaren *Bibliotekak* sarean aurki daiteke:  
<http://www.bibliotekak.euskadi.net/WebOpac>

Argitaraldia: 1.a, 2014ko urria

Ale-kopurua: 200 ale

© Euskal Autonomia Erkidegoko Administrazioa  
Enplegu eta Gizarte Politiketako Saila

Internet: [www.euskadi.net](http://www.euskadi.net)

Autoreak: Gehitu (Berdindu Gipuzkoa) eta Guztiok Elkartea (Berdindu Eskolak)

Argitaratzailea: Eusko Jaurlaritzaren Argitalpen Zerbitzu Nagusia  
Servicio Central de Publicaciones del Gobierno Vasco  
Donostia-San Sebastian, 1 - 01010 Vitoria-Gasteiz

Inprimaketa: Eusko Jaurlaritzaren Inpreta eta Errepografia Zerbitzua

L.G.: VI 439-2014

## Aurkezpena

Jaun/andere agurgarriok

**A**niztasun afektibo-sexualaren aurreko jarrera” izeneko txostena aurkezteko asmoz nator zuengana, interes handiko ekimena delakoan. Ekimen hori ulertzeko, beharbada testuinguruan kokatu beharra dago eta, horretarako, nahitaez denboran atzera egin behar dut. Laburra izaten ahaleginduko naiz.

2000ko otsailaren 4an, Eusko Legebiltzarraren Bilkurak Legez Besteko Proposamen bat onartu zuen, Eusko Jaurlaritzari eskatzeko Aldundiekin eta EAeko Udal nagusiekin batera, lesbianeiei, gayeiei eta inguruari informazioa, arreta eta aholkularitza eskaintzeko zerbitzu bat abian jar zezala. Proposamen horrek sexu-joeragatiko eta -nortasunagatiko bazterkeriaren aurka eta kolektibo horren eskubideen alde borrokatzeko politika publikoak egituratzeko borondate politiko sendoa jartzen zuen agerian.

Bi urte geroago, 2002ko azaroaren 4an, proposamen hori gauzatu egin zen, Berdindu! Lesbianeiei, Gayeiei, Bisexualei eta Transexualei Arreta Eskaintzeko Euskal Zerbitzuaren bidez. Enplegu eta Gizarte Gaietako Sailari atxiki zitzaion, Familia Politika eta Komunitate Garapen Zuzendaritzaren bidez.

Lorpen handia izan zen, zalantzarik gabe, eta denboran hazi eta garatu egin da gaur egungo eraketa lortu arte. Izan ere, gaur egun Berdindu! Zerbitzuak hiru ikuspegi biltzen ditu, Gobernuak esparru horretan dituen funtsezko kezkekin bat: Berdindu Pertsonak, aurretiaz aipaturiko helburua duena; Berdindu Familiak, araz kanpoko genero-jokabideak dituzten adingabeak dauden familientzako erreferentzia-taldea; eta azkenik, Berdindu Eskolak, ikastetxeei sexu-aniztasunaren inguruko aholkuak emateko eginkizuna duena.

Hain zuzen ere, azken esparru horretan kokatzen da gaur atsegin handiz aurkezten dizuedan ekimena. Bizkaian eta Gipuzkoan Gehituk eta Guztiok Elkartek (biak ere Berdindu! Zerbitzuko kideak) elkarrekin garatutako ikerketa izan da, gazteek (13-16 urte) sexu-aniztasunarekin zer jokabide duten jakin ahal izateko informazioa biltzeko asmoz. Eta horixe da garrantzitsuena, ziurtasunen bidez, datu objektiboen bidez baizik ez dugulako antzemango errealitatea eta horrela baizik ez dugulako taxutuko benetan eraginkorra izango den gizarte-politika.

Familia Politika eta Komunitate Garapeneko Zuzendari gisa, ohore handiz aurkezten dut ikerketaren ondorio nagusien laburpena den txosten hau. Aldez aurretik eskertu nahi dut bere horretan garrantzitsua den arren, gainera lankidetzaren emaitza ere baden lana. Eta eskertu egin nahi dut, egungo Gobernuaren konpromiso argi eta garbia den berdintasun afektibo-sexuala lortzeko bide luzean funtsezkoa izango den tresna dugulako lehen aldiz Euskal Autonomia Erkidegoan.

*José Luis Madrazo*

*Eusko Jaurlaritzako*

*Familia Politikarako eta Komunitate Garapeneko Zuzendaria*



## Aurkibidea

<b>BIZKAIA / GIPUZKOA .....</b>	<b>9</b>
1. ITEMA. ERREFERENTZIAK .....	4
Ezagutzen duzu lesbiana, gay, transexuala, bisexuala diren pertsonak?	
2. ITEMA. PORTAERA HOMOFOBOAK .....	5
Ikastetxean, homosexualitatearekin loturik, ikusi/egin/jasan dut	
3. ITEMA. LAGUN BISEXUAL / LESBIANA / GAY BATEN AURREAN DUGUN ERREAKZIOA .....	5
Nola erreakzionatuko zenuke jakingo bazenu gelako ikaskideren bat...?	
4. ITEMA. MAITASUN-ADIERAZPENAK .....	6
Nola sentituko zinateke 2 mutil-2 neska-mutil/neska jendaurrean musuka ikusiko bazenitu?	
5. ITEMA. GELAKOEN ERREAKZIOA .....	7
Zer gertatuko litzateke gelako ikaskideren batek esango balu ... dela?	
6. ITEMA. INGURUAREN PERTZEPZIOA .....	7
Imajina ezazu... zarela, nola erreakzionatuko lukete zure familiakoek - lagunek?	
<b>BIZKAIA ONDORIOAK .....</b>	<b>13</b>
LOTURAK ETA IKERKETAREN AURKIBIDEA .....	15
<b>GIPUZKOA ONDORIOAK .....</b>	<b>17</b>
LOTURAK ETA IKERKETAREN AURKIBIDEA .....	21





## Bizkaia/Gipuzkoa Txostena

2013/2014 ikasturtean zehar, Eusko Jaurlaritzako **Enplegu eta Gizarte Politikarako Saileko Familia Politika eta Gizarte Garapeneko Zuzendaritzaren laguntzari esker**, Bizkaiko eta Gipuzkoako probintzietako ikastetxeetan Gehituk eta Guztiok Elkarteak esku-hartze hezitzaileak burutu dituzte, hurrenez hurren. Aipatutako esku-hartzeak, entitate hauek urteetan zehar bi herrialdeetan garatu dituzten programa hezitzaileetan dute testuingurua. Programa hezitzaile hauen helburu nagusia, ikasleria sexu aniztasunean sentsibilizatzea eta formakuntza ematea da.

Ondoko txostenak bi ikerketen ondorio nagusiak jasotzen ditu atal ezberdinetan, aipatutako programetan kokaturik, 2013-2014 ikasturtea bitartean burutu direlarik. Bi ikerketa ezberdinei buruz ari garen arren, helburu berdina dute amankomunean: sexu aniztasunaren aurrean bigarren hezkuntzako ikasleriak duen jarreraren informazio objektiboa biltzea.

### LAGINA

	Bizkaia	Gipuzkoa	Guztira
Neskak	679	840	1.519
Mutilak	610	785	1.395
Ed/Ee	15	-	15
	1.304	1.625	2.929

Esan beharra dago, lagin handi bat izan arren, esku hartze didaktikoa egin den ikastetxeetan bakarrik burutu dela galdetegia, beraz, adierazgarritasun estatistikoa erlatibizatzen du. Bestalde, galdetegiak ezberdinak diren arren, zenbait item, bai helburuan baita adierazpenean, antzekotasun handia dutela argitu behar da. Item hauek izango dira, hain zuzen ere, hurrengo atalean aztertuko ditugunak.

Komenigarria da aipatzea, 2014/2015 ikasturtera begira bi entitateek Euskal Autonomi Erkidegorako ikerketa generiko bat burutuko dutela, non galdeketa eta esku-hartze hezitzaile orokor eta bateratua egingo da Eusko Jaurlaritzako Berdindu Zerbitzuaren eskutik. Laginaren handitzea eta irizpideak bateratzea, herrialdeen ikasleriak sexu aniztasunaren aurrean duen jarreraren ikuspegi zabala izatea ahalbidetuko du.

### 1. ITEMA. ERREFERENTZIAK

Zer erreferentzia ditu ikasleak LGTB (\*) kolektiboari buruz eta zenbateraino dago presente bere egunerokotasunean? Alde honen aipamena egiten da item honetan.

(\*) LGTB -> *lesbiana, gay, transexuala, bisexuala*

#### LGBT DIREN PERTSONAK EZAGUTZEN DITUZTE

	Bizkaia	Gipuzkoa			
	TBLG	Trans.	Bisex.	Lesb.	Gay
Neskak	%89	%52	%64	%82	%89
Mutilak	%80	%45	%50	%69	%86
Guztira	%85	%49	%57	%76	%88

Gipuzkoako (\*) emaitzetan ikusten den moduan, ez dago ikasleriaren egunerokotasunean erreferentzia homogeen bat LGTBri dagokionez. Orokorrean esan dezakegu gizon homosexualaren. Orokorrean, baieztatu dezakegu gizon homosexualaren presentzia nabarmen gainontzeko kategorietakoa baino handiagoa dela, horrela planteatutako interrelazio-modalitate desberdinetan izanez. Lesbiana, bisexuala, eta argi eta garbi, maila baxuago batean transexualak. Kasu guztietan, neskak neurri handi batean LGTB-a pertsonak ezagutzea baieztatzen dutenak dira.

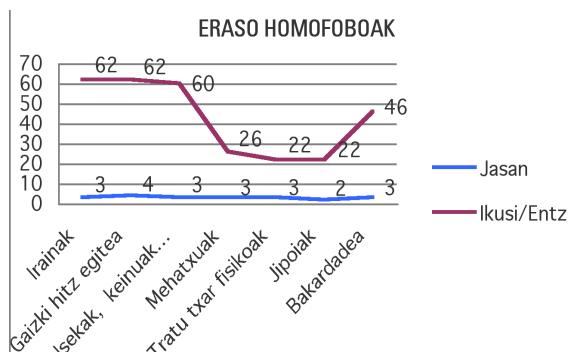
Elkarrekin erlazio-bideei edo horri buruzko informazioari dagokionez, ikusten da nola bi kasu horietan ere, hala telebista, maila horietako lehena, nola lagunak eta institutuko ikaskideak diren erreferentzia horietako iturri nagusiak.

(\*) *Bizkaiaren kasuko kategoriengatik itemaren datu zehatzagoak ez izateak ikerketa handiagoa egitea galarazten digu*

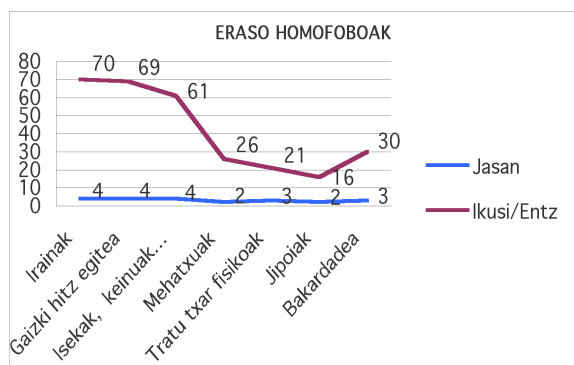
### 2. ITEMA. PORTAERA HOMOFOBOAK

Gertatzen dira izaera homofoboko portaerak eskolaren eremuan? Hauek dira ikerketa horietatik atera ditugun emaitzak. Horren azterketa konparatzailea atal honetan egin genuen.

### BIZKAIA



### GIPUZKOA



### ERASO HOMOFOBOAK Jasan - Ikusi/Entzun

	Jasan Ikusi/entzun		Jasan Ikusi/entzun	
	Bizkaia	Bizkaia	Gipuzkoa	Gipuzkoa
Irainak	%3	%62	%4	%70
Gaizki hitz egitea	%4	%62	%4	%69
Isekak, keinuak...	%3	%60	%4	%61
Mehatxuak	%3	%26	%2	%26
Tratu txar fisikoak	%3	%22	%3	%21
Jipoiak	%2	%22	%2	%16
Bakardadea	%3	%46	%3	%30

Taulan ikus daitekeen moduan, eraso-modalitate desberdinen arteko ehunekoen banaketak paralelismo handia du bi ikerketa horietan, hala biktimei dagokionez nola presentziazko lekukoei dagokionez. Bi horietan garbi geratzen da, gainera, desfase nabarmena dagoela izaera homofoboko ekintzak jasan dituzten pertsonen artean eta ikusi dituztela esan duten pertsonen artean. Datu horien arabera ikusiko genuke portaera horiek proiektzio handia izan dutela kanpoan, agian, partekatutako espazioen bidez. Ez dugu ahaztu behar gela bera eta patioa aipatzen

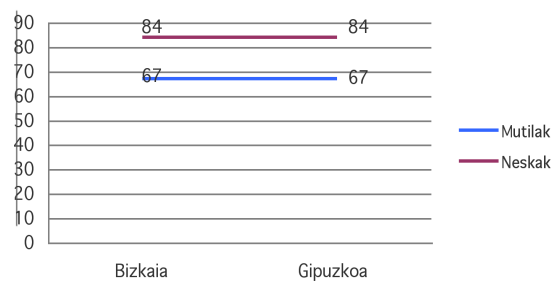
direla azterketa desberdinetan eskolan erasoak izateko gune aproposenak bezala, horren edozein modalitatearen barruan.

Irainak, zurrumurruak edo isekak entzun eta ikusteko ataletan bi inkesta horietan adierazten diren datu esanguratsuen arabera pentsatu dezakegu, hegemonikoaren desberdina den asmo batekin, modu bereizi gabe, eta seguru aski, benetan duen esanahiari buruz benetako kontzientziarik izan gabe, portaera horiek gazteei maiztasun handiarekin gertatzen zaizkienak izan daitezkeela. Eta hori garrantzitsua da, zeren, edozein modutara ere, biktimarekin edo biktimarekin gabe, mezua presente dago eta horrek lagundu egiten du sexualitateari buruzko ideia hierarkikoak betikotzen. Forma, agerian geratu den moduan, zolia da, baina horren hedadura eta eraginkortasuna, kezkarriak.

### 3. ITEMA. LAGUN BISEXUAL / LESBIANA / GAY BATEN AURREAN DUGUN ERREAKZIOA

Lehen pertsona planteatutako item honen bitartez bere izaera homosexuala edo bisexuala modu irekian azalduko lukeen sexu bereko lagun batek sortuko ligukeen erreakzio pertsonalari buruzko ikerketa egin nahi da.

### LGB IKASKIDE BATEN AURREAN ERREAKZIOA Jarrera positiboa edo normaltasuna adierazten du



	Bizkaia	Gipuzkoa
Mutilak	%67	%67
Neskak	%84	%84
Guztira	%75	%75

Bi kasu horietan onartze-maila handia ikusten da, izan ere 4tik 3 pertsona dira beren jarrera ez luketela aldatuko esaten dutenak, edo bestela, beharrezko balitz laguntzeko prest egongo lirakeenak. Nolanahi ere, datu hori sexuak baldintzatuta dago, eta iragazkortasun-maila nabarmen handiagoa da

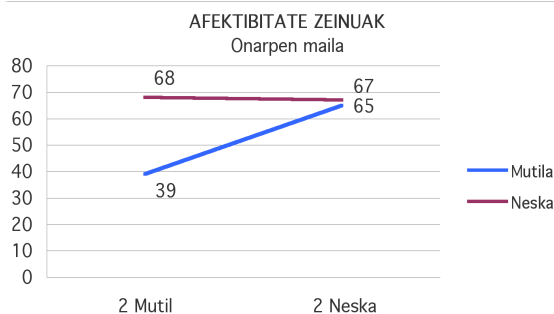
nesketan. Ezaugarri hori errepikatu egiten da item desberdinetan eta badirudi agerian jarri nahi duela mutilak deserosoago agertzen direla arautu gabeko sexualitateen aurrean bere osotasunean, baina, bereziki, gizonezkoen homosexualitatearen aurrean.

Bestalde, bi ikerketa horietan antzeko erantzuna ikusten da gerta daitezkeen iseka, eraso eta abarretan bat egiteari dagokionean, batez ere mutilen kasuan. Jarrera hori izango luketela esan dutenen ehunekoa txikia baldin bada ere, ezin dugu ahaztu oraindik topatzen ditugula arautu gabeko orientabide edo nortasun sexuala modu irekian azaltzen dutenak gizartearen baztertzeko parte hartuko luketela esaten duten pertsonak ere.

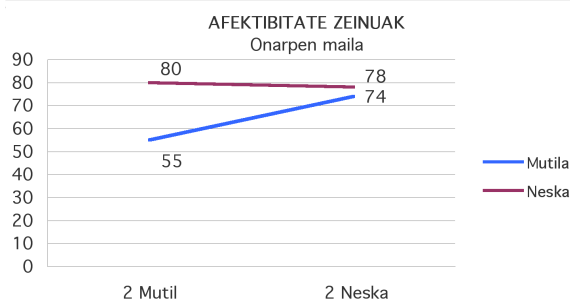
#### 4. ITEMA. MAITASUN-ADIERAZPENAK

Zenbaterainokoa da sexu bereko pertsonen arteko maitasun-adierazpen publikoen onartze-maila?, hori da item honetan jasotzen den alderdia.

**AFEKTIBITATE ZEINUAK  
BIZKAIA**  
Jarrera positiboa  
edo normaltasuna adierazten du



**GIPUZKOA**  
Jarrera positiboa  
edo normaltasuna adierazten du



#### AFEKTIBITATE ZEINUAK

##### Onarpen maila

	2 Mutil	2 Neska	2 Mutil	2 Neska
	Bizkaia	Bizkaia	Gipuzkoa	Gipuzkoa
Mutilak	%39	%65	%55	%74
Neskak	%68	%67	%80	%78
Guztira	%53	%66	%67	%76

Argiago uzteko, bi atal bereiziko ditugu maitasun-adierazpen horiek bi mutilen artean edo bi nesken artean gertatzearen arabera.

**Bi mutilen arteko maitasun-adierazpenak:** Bi ikerketa horietan sexuen arabera bereizitako bizi-pen garbi bat ikusten da eta onartze-maila askoz ere handiagoa da nesken kasuan. Beste behin ere, badirudi, mutilentzat bereziki deserosoa den egoera bat dela.

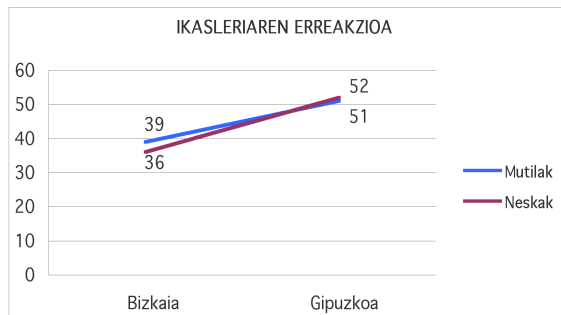
**Bi nesken arteko maitasun-adierazpenak:** Batzuen eta besteen arteko paralelismoa kasu honetan nabarmena da bi lurraldeetan. Izan ere, aurreko atalari dagokionez neskek erakutsi duten egonkortasunaren aurrean, onartze-mailaren igoera nabarmena gertatu da mutilen aldetik.

Horrenbestez, egiaztatu dezakegu, azterketa orokor batean sexu bereko pertsonen arteko maitasun-adierazpenak 10 gaztetik 6-7k onartzen badituzte ere, indize hori ez dela homogenea eta sexua elementu bereizgarri garrantzitsua dela. Horren arabera ikusten dugu neskek logikoagoak direla jarrera homosexuali buruzko iritzia ematerakoan eta mutilek jarrera (heterozentristak) eta iritzi (homofobiko eta matxista) barneratuak jarraitzen dituztela. Item desberdinetan errepikatu den moduan, badirudi horiek direla zailtasun gehien dituztenak lantzen ari garen gaia normaltasunez hartzeko orduan.

#### 5. ITEMA. GELAKOEN ERREAKZIOA

Zer nolako erantzuna izango luke zure gelakide batek LGTB ikaskide baten aurrean? Segurtasuna eskeintzen al du ikastetxeak sexu aniztasun bizipe-nei dagokionez? Hurrengo atalak ikasleen ikuspegia jasotzen du.

**IKASLEAREN ERREAKZIOA**  
**Jarrera positiboa**  
**edo normaltasuna adierazten du**



	Bizkaia	Gipuzkoa
Mutilak	%39	%51
Neskak	%36	%52
Guztira	%38	%51

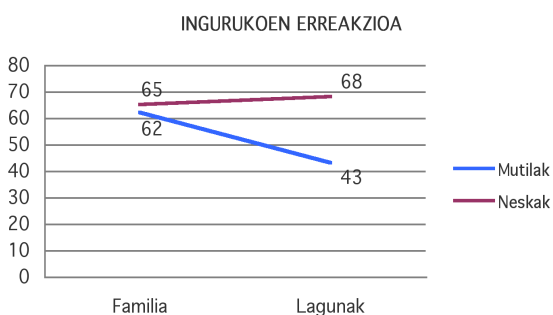
Grafikoan ikusten den moduan, azaldutako gaiari emandako erantzunak ez du berme gehiegirik eskaintzen, izan ere 10 gaztetik 4-5 gazte bakarrik dira horri buruzko ikuspen baikorra dutenak. Bi sexuen arteko berdintasuna ia erabatekoa da.

Horrenbestez, ez dirudi, ikasleek eskola gune segurutzat hartzen dutenik sexu alorreko maitasun-adierazpenen aniztasunezko bizipenatarako. Amaitzeko, aipatu nahi dugu, hala ikerketa batean nola bestean fisikoki erasotzeko dagoen arriskua % 4 ingurukoa dela.

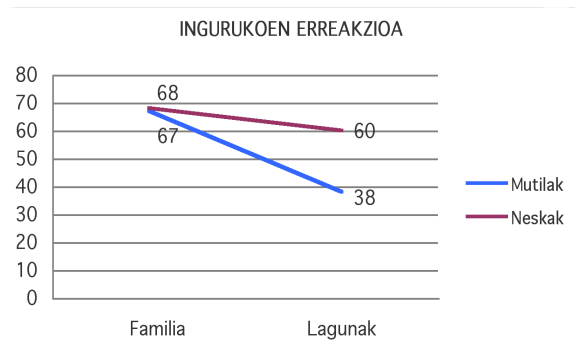
## 6. ITEM-A. INGURUAREN PERTZEPZIOA

Gazte batek sexu identitate edo orientazio ez arautua onartuko balu, nolako erantzuna espero ahal izango luke gertuko ingurunetatik? Onartuko lukete?

**BIZKAIA**  
**Jarrera positiboa**  
**edo normaltasuna adierazten du**



**GIPUZKOA**  
**Jarrera positiboa**  
**edo normaltasuna adierazten du**



**INGURUKOEN ERREAKZIOA**  
**Jarrera positiboa**  
**edo normaltasuna adierazten du**

	Familia Bizkaia	Lagunak Bizkaia	Familia Gipuzkoa	Lagunak Gipuzkoa
Mutilak	%62	%43	%67	%38
Neskak	%65	%68	%68	%60
Guztira	%63	%55	%67	%49

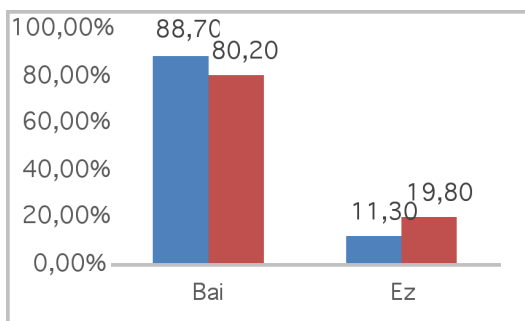
Ikus daitekeen moduan, bermeak eskaintzen dituen esparrua da familia 10 gaztetik ia zazpirentzat, eta iritzi hori ia modu berdinean partekatzen dute mutilek eta neskek. Grafikoan jaso ez bada ere, Bizkaian gauzatu den ikerketan genero-segregazioa azaltzen zen familia-esparruan, eta horren arabera garbi ikusten da emakumearen irudi erreferentzialak maila horretan, bai nesken artean eta bai mutilen artean, gizonaen baino konfiantza handiagoa eskaintzen duela.

Aurreko puntuarekin parekatuz, ikusten dugu adiskideei buruzko igurikapen positiboak jaitsi egin direla. Konfiantzari dagokionez indize orokorra % 50aren inguruan kokatzen bada, nabarmen ikusten da datu hori sexuak garbi baldintzatzen duela. Bi ikerketa horietan neskek agertu duten konfiantza, berriro ere, mutilek erakutsitakoa baino nabarmen handiagoa izan da.

## Bizkaiako ikerketa ondorioak

Ondoren, Bizkaian burututako ikerketatik ateratzen diren ondorio nagusien laburpena eskaintzen da.

**Lagina:** 1.304    **Neskek:** 679    **Mutilak:** 610  
**Ed/Ee:** 15



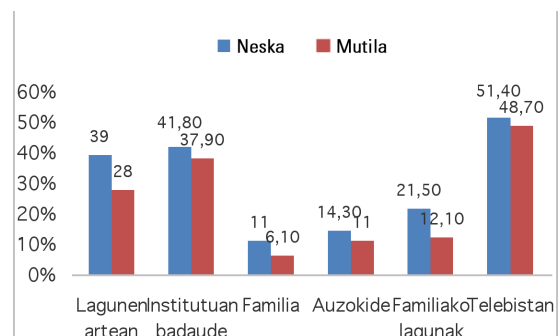
**1. Erreferenteak:** Bizkaiko gazteen artean, inkestatuena %80-%90a bitartean gay, lesbiana, bisexualak eta transexualak ezagutzen dituzte, haiek azaltzen dutenez, gertuko errealitatez hautematen dutelarik. Errealitate hauekiko duten gertutatun maila adierazgarriagoa da nesketan mutiletan baino, izan ere, nesken %88,70 dira pertsona gay, lesbiana, bisexualen edo transexualen erreferentziak dituztenak, mutilen %80,20arekin alderatuz.

**2. Erreferente motak:** Ikus-entzunezko hedabideek, Bizkaian ere eginkizun garrantzitsua betetzen dute gazteoi erreferentzia ugari eskaintzen. Grafikoak gazteen erreferentzia gehienak telebistan kokatzen ditu nesken % 51,40a eta mutilen % 48,70a, beraz, gazteek ezagutzen dituzten pertsona gay, lesbiana, bisexualak eta transexual gehienak bertatik ezagutzen dituzte. Gazteen artean ematen diren jarrera homofobikoak genero estereotipoen apurketarekin zuzenki lotuta daude, telesaietatik jasotzen dituzten erreferentzia ugariak LGTB pertsonen arteko izaera eta jarrera moduen okerreko ideia orokortu egiten dute. Hau da, erreferentzia hauek norbanakoaren identitatea eta izaera adierazteko modu anitzak desira orientazioarekin nahasteko joera zabaltzen dute.

Bigarren eta hirugarren kategoriek, erreferentzia gehienak lagun artean (nesken %39a eta mutilen %28a) eta institutuan (nesken %41,80a eta mutilen %37,90a) ezagutzen dituztela islatzen dute, datu

hauek gazteen lagun talde asko hezkuntza mailan egiten dituzten ideia indartzen du, beraz homofobia jarreraren aurrean gelakideek duten erantzuna esanguratsua da bullying-a jasotzen duten pertsonen egoera hobetzeko edo bestalde, zailtzeko.

Nesken %21,50a eta mutilen %12,10a familiako lagun artean ezagutzen dituzte gay, lesbiana, bisexualak eta transexualak eta auzokideen artean zein familian, neska-mutilen %14,30a baino gutxiagok aurkitzen dituzte LGTB erreferentziak.



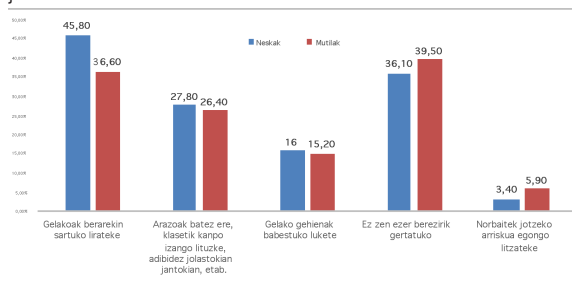
**3. Jarrera homofobikoak:** Jarrera homofobikoak jasan dituzten pertsonen portzentaiak oso baxuak dira gelakideekiko entzun edo ikusi dituzten jarrera homofobikoekin konparatuz. Ikasleria gehienak irainak (%62a), esamesak (%61,70) eta laidoak (%60,40), entzun edo ikusi dituzte sexu orientazio homosexualaren inguruan beste pertsona batekiko. Orientazio homosexuala izate edo emateagatik, jasan behar duten beste ekintza bat gazteen artean bazterketa izaten da, non %45,60ak entzun edo ikusi duten horrelako ekintzak. Mehatxuak, gauzak botatzea eta jipoiak ere entzun edo ikusi dituztela adierazi dute gazteek, lehengo kasuan %26,30a, bigarrenan %22,30a eta jipoiaren kasuan %21,60 gazte aukeratu dutelarik.

Jarrera homofobikoak jasan dituzten pertsonen artean, %2,80ak irainak eta %4,30a esamesak jasotzen duela esan du. Laidoak, mehatxuak eta bazterketa jaso dutenak %2,60a da kasu hiruretan eta %2,40ak jipoiak jaso dituzte sexu-orientazio homosexuala izate edo itxura edukitzeagatik. %3ari gauzak bota dizkiote arrazoi berarengatik.

Datu hauek, irain eta laido homofoboak normalkuntza baita sozializazio prozesu bezala ulertzen direla ondorioztatzen dute, hauetako jarrera asko talde onarpenera lortzeko beharrari erantzuten diote.

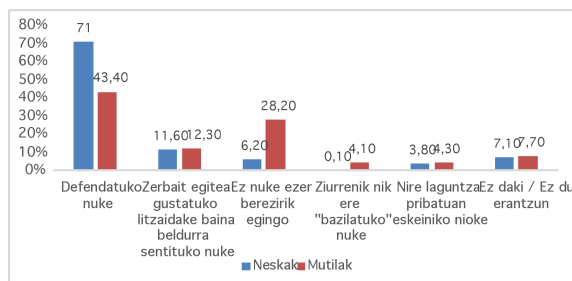
#### 4. LGTB errealitatearen onarpenera ikasgelan:

Gelan, ikasle batek gay, lesbiana, bisexuala edo transexuala dela esango balu, nesken %45,80ak jarrera erasokorra jasango zuela uste dute, ostera mutilen %36,60ak bakarrik konpartitzen du iritzia hau. Mutilen %39,50ak uste du ez zela ezer gertatuko gelan erreferente LGTB baten onarpenera gertatuko balitz, ostera nesken %36,10ak jarraitzen dio portzentai honi. Bestalde, badago portzentai esanguratsu bat, non, arazoak klasetik kanpo izango lituzkeela aitortzen dute ikasleek, nesken %27,80ak eta mutilen %26,40ak. Nesken %16ak eta mutilen %15,20ak uste dute gelako gehienak gelakidea babestuko luketela. Aztergai dugun galdera honetan, erantzun bat baino gehiago markatzeko aukera zegoela kontutan hartuta, jarrera homofobikoak indarra hartzen dute emaitzetan, izan ere, ikastetxearen arabera, gelan bertan era aktiboan ikus daitezke jarrera erasokorrek edo bestalde, klasetik kanpo, hain zuzen ere, jolastorduan, jantokian, non irakasleak ez dute jokaera hauetaz ohartzeko aukerarik.



#### 5. Jarrera homofobikoaren aurreko erantzuna:

Jarrera homofobikoaren aurrean, gelakideak defendatzeko duten nesken inplikazioa handiagoa da mutilena baino, %71 ekoa eta %43,40 hurrenez hurren. Hurrengo datu esanguratsuena, pasibitateari erantzuten dio, izan ere, mutilen % 28,20ak ez luke ezer egingo, nesken artean ostera jarrera hau %6,20ak hartuko luke. Nesken eta mutilen artean datu parekatua ageri da, zerbait egitea gustatuko litzatekeen baina beldurra sentituko luketen pertsonen artean. Mutilen pasibo-



tasunaz gain, %4,10ak jarrera homofoboetan parte hartuko luke, ostera neska gutxi, soilik %0,10ak hartuko luke horrelako jarrera. Datu hauek, LGTB errealitatearen duten sentsibilizazio eta inplikazio maila orokorrean, nesketan mutiletan baino adierazgarriagoa dela islatzen du.

#### Laburbilduz...

- Ikasleriaren %60 eta 62a bitartean jokaera homofoboaren lekuko izan dira, hala nola, irainak, laidoak eta esamesak ikusi edo entzun dituzte. Bestalde, ikasleriaren ia erdiak arrazoi berarengatik bazterketak ikustea aitortu dute.
- Sexu bereko eta sexu ezberdinen arteko afektibotasun adierazpenekiko onarpen mailan desoreka somatzen da.
- Ikasleriak dituen erreferentziak gay, lesbiana, bisexual eta transexualen kopurua ugariatu da. Hala ere, erreferentzia gehienak ikusentzunezko hedabideetan aurkitzen dituzte, zeinek genero estereotipoak jarraitzen dituzte eta jokaera homofoboak nolabait areagotu ere.
- Gelakide batek lesbiana, gay, bisexual edo transexuala dela esango balu, ikasleriak adierazdi duenez, ikaslearekin sartuko lirateke bai gelan baita irakaslearen begiradaren kanpo dauden esparruetan, atsedendialdiak, jatorduak...
- LGBT errealitatearen aurrean ikasleek duten sentsibilizazio eta inplikazio maila ezberdina da nesketan eta mutiletan. Mutilek pasibotasuna azaleratu ohi dute baita jokabide homofobororien parte-hartzaile birhurtzen dira.

## *Ikerketa osoa*

Txosten osoa ikusteko, klikatu hemen: [www.guztiok.org](http://www.guztiok.org)

## *Ikerketaren aurkibideak*

<b>AURKEZPENA</b> .....	<b>3</b>
<b>METODOLOGIA</b> .....	<b>4</b>
<b>DATU ANALISIA</b> .....	<b>5</b>
Sexua .....	5
Nola sentituko zinateke sexu bereko lagun batek gustoko zaituela esango balizu? .....	6
Erakargarria sentitzen zara? .....	8
Pertsona gay, lesbiana, bisexual edo transexualak ezagutzen dituzu? .....	9
Nola sentituko zinateke bi mutil zure alboan musukatzen ikusiko bazenitu? .....	11
Zer gertatuko litzateke gelako ikasle batek gay, lesbiana, bisexual edo transexuala dela esango balu? .....	12
Nola sentituko zinateke bi neska zure alboan musukatzen ikusiko bazenitu? .....	13
Zer egingo zenuke zure gelan pertsona gay, lesbiana, bisexual edo transexual batekin sartuko balira? .....	14
Homosexuala, lesbiana, bisexual edo transexuala bazina nori esango zenioke? .....	15
Sexu-orientazio homosexualaren inguruan entzun edo ikusi, esan edo egin dizkizute. ....	17
<b>ONDORIOAK</b> .....	<b>18</b>

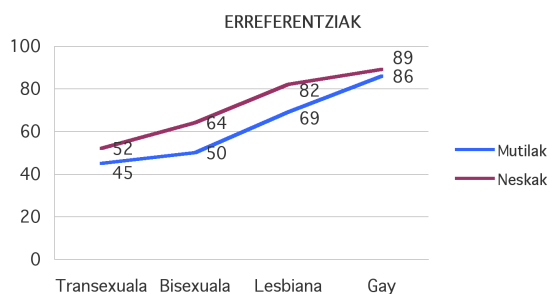




## Gipuzkoa ondorioak

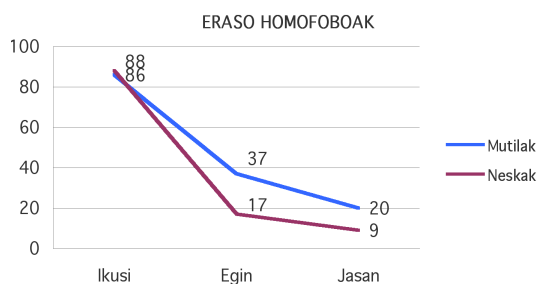
Ondorengo atalean, Gipuzkoan egindako ikerketatik ateratako ondorio nagusien laburpena jasotzen da (ikusirik aurkibide orokorra ondorengo atalean)

**Lagina:** 1.625    **Neskak:** 840    **Mutilak:** 785



**1. Erreferentziak:** Gayak, lesbianak, bisexualak eta transexualak, hori da errealtate horiek ikasleen munduan duten presentziaren ordena, eta gainera, proposatutako harreman-eredu desberdinetan aplikatu daiteke.

Lau errealtate horien erreferentzia-indizea nola horiekiko hurbiltasun maila handiagoa da nesken artean. Ikus-entzunezko hedabideek (zinemak, TBak...) oso eginkizun garrantzitsua betetzen dute maila honetan.



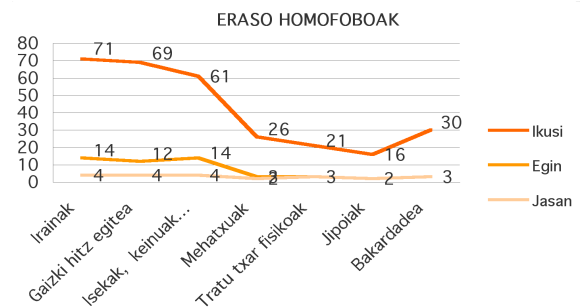
### 2.1. Portaera homofoboak-Ikusi dut

Izaera homofoboa duten ekintzei dagokienez, desoreka nabarmena ikus daiteke lehenengo kategorian, Ikusia (% 86); ehuneko hori eraso mota desberdinetan banatua dago (ikus grafikoa). Datu horrek ondoren-

goa pentsarazi diezaguke: 1. Jarrera horiek duten kanpo-oihartzen zabalda 2. Horien "normalkuntza", beren benetako izaerari buruzko kontzientzia maila gutxitzen eta mozorrotzen duena.

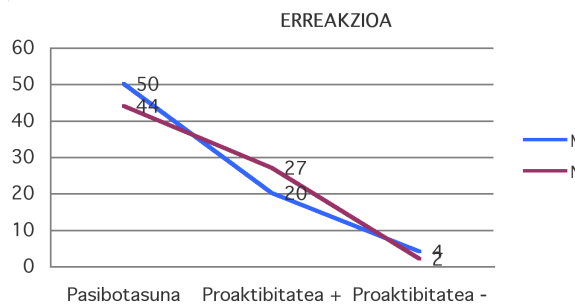
Gazteen % 21ek diote noizbait eraso fisikoak ikusi izan dituztela. Bereziki esanguratsua da jipoiak ikusi izan dituztela zabalatasunez adierazten duten gazteen % 16 hori.

Sexuen araberako desberdintasunak ez dira oso esanguratsuak. irainak, isekak edo komentarioak ikusi izan dituztela diotenak gehienbat neskak diren arren, nagusitasun hori alderantzikatu egiten da nabarmenki erasokorragoak diren kategorietan.



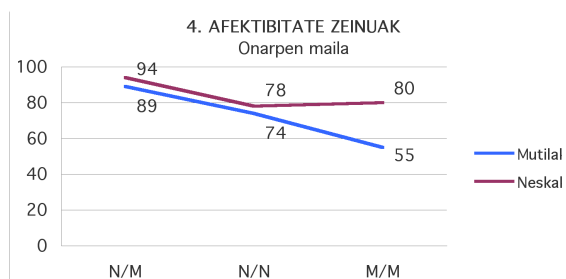
**2.2. Portaera homofoboak-Egin dut:** 4 gazteetatik 1ek (%27) aitortu du izaera homofoboa duen ekintza-aren bat egin izana. Mutilen nagusitasuna nabarmena da kategoria guzti-guztietan.

**2.3. Portaera homofoboak-Jasan dut:** Gazteen % 15ek diote izaera homofoboa duen jokabideren bat jasan dutela noizbait, eta gehienbat mutilak dira hori adierazi dutenak. Tratu txar fisikoak kasuen %3an ageri da.



**3. Erreakzioa:** Pasibotasuna da jarrerarik ohikoena halako egoeren aurrean. Portzentaje hori (% 47) zertxobait handiagoa izan liteke, kontuan hartzen badugu gazteen % 12k ez dutela horri buruzko beren erantzuna zehazten.

Nesken artean pro-aktibitate positibo handiagoa ikus daiteke, eta desfase arin bat mutilen artean kontrako norabidean (pro-aktibitate negatiboa).



**4. Afektibitate-adierazpenak:** Sexu bereko pertsonen arteko afektibitate-adierazpenen onarpen-indizea sexu desberdineko pertsonen artean gertatzen denarena baino koska bat beherago dago. Neskek erakutsitako onargarritasuna handiagoa da kasu guztietan eta, portzentaje horiek berdintsu mantentzen badira ere lehen bi kategorietan (G/E E/E), desfasea nabarmena da mutilen arteko afektibitate-adierazpenen aurrean. Badirudi azken kasu horrek deserosotasun handia sortzen diela mutilei (% 45), eta hala, erabateko gaitzespena erakusten dute kasuen % 21ek ("Nazka emango lidake").

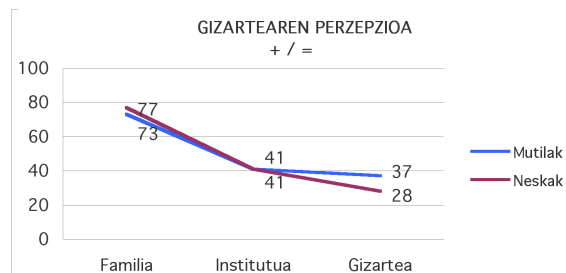
**5. Irakasle homosexuala:** 10 gaztetatik ia 9k iritzi positiboa dute. Kasu honetan, halaber, mutilek erakutsitako deserosotasuna handiagoa da (neskak % 6 - mutilak % 17).

**6. Gizarte-pertzepzioa:** Familia dugu, alde handiarekin, ikuspegi onena erakusten duen eremua, eta

hala, inkesta bete duten 4tik 3k pertzepzio positiboa dute horren inguruan. Ikuspegi positibo hori nabarmen gutxitzen da beste bi eremuetan (institutuan, gizartean), eta hori dela eta, gazteen % 41ek bakarrik dute ikuspegi baikor bat ikastetxeari dagokionez (% 49k ikuspegi negatiboa, % 10ek ED/EE).

Gainera, nolabaiteko desberdintasunak ikus daitezke: transexualitateari eskaintzen zaion tratua pertzepzioa, besteekin alderatuta, dagoen ezkorrena da esparru guzti-guztietan, eta horren atzetik gizonezkoen homosexualitatea dator.

Sexuen arabera desberdintasunak ez dira bereziki esanguratsuak. Adierazi beharra dago nesken artean ezkortasun handiagoa nabari dela gizarte-ingurune orokorrean eta konfiantza handiagoa familiaren esparruan.

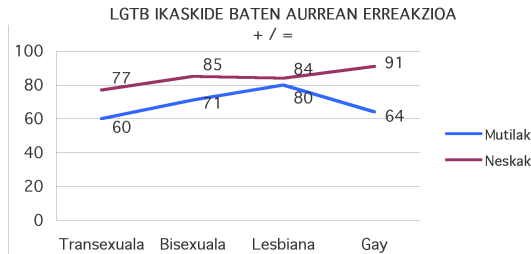


**7. LGTB ikaskideen aurreko erreakzioa:** Onarpen-indizea ez da homoginoa, eta sexuak eta erreferentzia gisa darabilgun errealitateak baldintzatzen dute. Oro har, transexualitatea dugu bi sexukoaren artean onarpen-indize baxuena erakusten duen kategoria.

Neskek onargarritasuna handiagoa erakusten dute kategoria guzti-guztietan. Onarpen mailen artean dagoen desoreka bereziki nabarmena da gizonezkoen homosexualitateari (% 91 - % 64) eta transexualitateari dagokionez, izan ere, errealitate horiek oso deserosoa egiten baitzaizkio mutil guztien heren bati.

Pentsa daiteke deserosotasun handiagoa senti dezaketela bai neskek eta bai mutilek ere beren sexu bereko LG pertsonen aurrean, baina mutilek ikaskide

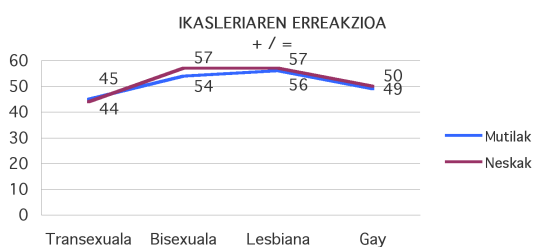
gay baten aurrean duten erantzun negatiboa bereziki deigarria da.



**8. Gelaren erreakzioa:** Oro har, gazteen % 43k aurreikuspen negatibo garbiak dituzte maila honetan (% 6k ez dute iritzirik zehazten). Gizonezkoen transexualitatea eta homosexualitatea, antzeko indizeekin eta hurrenkera horretan, ezkortasun handienarekin ikusten diren kategoriak dira (% 49 - % 47). Eraso fisikoaren aurreikuspena, kasu batean nahiz bestean, % 5koa da.

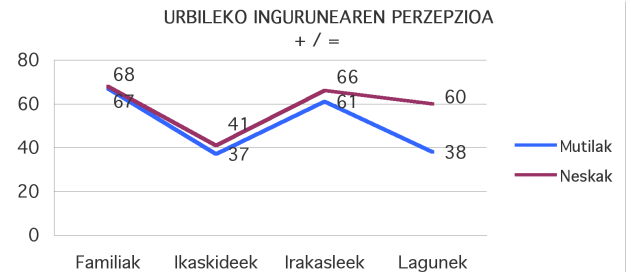
Beste bi kategorietan (bisexualitatea eta lesbianismoa) arriskuaren pertzepzioa txikiagoa da. Sexuen araberako desberdintasunak ez dira oso esanguratsuak.

Ez dirudi, beraz, eskola-ingurunea espazio segurua denik ez-arauzko sexualitateak bizitzearekin loturik. Arestian adierazi den moduan, pertzepzio subjektibo hori are larriagoa da gizonezkoen transexualitateari eta homosexualitateari dagokionez.



**9. Hurbileko inguruneetako pertzepzioa:** gazte-entzat familia da segurtasunik handiena eskaintzen duen ingurunea (10etik ia 7rentzat), eta horren atzetik datoz, beheranzko hurrenkera, irakasleak eta lagunak. Ikaskideak azken tokian aurkitzen dira maila honetan, eta ezjakintasun-indize handi bat topatzen dugu gainera (% 37 + % 5 EE). Sexuen araberako desberdintasunak bereziki esanguratsuak ez badira ere hiru lehenengo inguruneetan, badirudi

mutilek beren lagunen inguruan dituzten beldurrak handiagoak direla. Kasu honetan ere ezjakintasuna nabarmena da (% 30 + % 5 EE).



**10. Guraso bakarreko familia:** Onarpena nagusi da hiru kasuetan: Transexualak: % 72 / Lesbianak: % 82 / Gayak: 80%. Onarpen maila handiagoa nesken artean (berriro ere 3 kasuetan).

**11. Informazio-iturriak:** "Ezagunak", maiztasun handiago batekin nesken kasuan (10etik ia 7), eta horren atzetik "Ikastetxea" eta "Serieak eta filmak", bi sexuen artean antzeko indizeak dituztela, ditugu kategoriarik zabalduenak.

**12. Desioaren orientazioa:** Gazteen % 3k adierazi dute sexu bereko pertsonetikiko erakarmena sentitzen dutela nagusiki edo hori bakarrik. Zehazgabetasuna % 6koa izateak (adin horretan ulergarria) handitu egingo du segurtasun osoz ehuneko hori etorkizunean.

### Azken batean...

- Jokabide homofoboek bere horretan irauten dute ("Irainak", "Gaizki esaka aritzea", "Zurrunurruak", "Eraso fisikoak"...), eta gazteen % 27k aitortzen dute horrelakoak egin izan dituztela.
- Kanpo-oihartzun eta presentzia-indize zabala dute horrelakoek (beren asmo, hartzaile eta kontzientzia maila alde batera utzirik).
- Ez-arauzko sexu-orientabide eta sexu-nortasunen inguruan ideia multzo hierarkiko eta gutxiesgarri bat besteenganatzen da horren ondorioz.
- Desoreka dago sexu bereko nahiz desberdineko pertsonen arteko afektibitate-adierazpenen onarpen mailari dagokionez.
- Mutilen ia erdiek mutilen arteko afektibitate-adierazpenen aurrean deserosotasuna edo erabateko gaitzespena sentitzen dute.
- Horien heren batek deserosotasuna edo erabateko gaitzespena sentitzen dute ikaskide transexual edo gay baten aurrean.
- Ikastetxea ingurune ez-segurutzat hartzen dute gazteen erdiek gutxienez.
- Konfiantza gutxi eta ezjakintasun handia lagunen eta ikaskideek eduki ditzaketan erreakzioen aurrean, mutilen kasuan bereziki.

Gazteriaren sektore batek ez-arauzko sexu-orientazioen eta sexu-nortasunen inguruan duen ezjakintasunaz, deserosotasunaz, beldurraz eta erabateko gaitzespenaz... informazioa ematen diguten adierazleak dira. Sexuaren arabera eta erreferentzia gisa darabilgun errealtatearen arabera banatutako afektibitate-bizipenak dira, eta batzuetan, ziurrenik "normaltzat" barneratutako ekintza negatibo bilakatzen dira.

Aurreiritzi sexual baten ondorioa da hori, eta politikoki zuzenak izan daitezkeen jarrerak alde batera utzirik, gure gazteen afektibitate-plano batean irauten du, eta begi-bistan uzten du beharrezkoa dela pixkanakako normalkuntza bat erdiesteko oinarriak finkatzen jarraitzea.

### Hala eta guztiz ere...

Denboran balioespen alderatu bat egiten baldin badugu, gure ustez azpimarratzea komeni diren zenbait joera positibo ikus daitezke:

- Erreferentzien indizea handiagoa da, batez ere pertsona transexualei eta lesbianeiei dagokienez, eta harreman mota gehienetan.
- Gutxitu egin da ekintza homofoboaren indizea modalitate gehienetan eta horien hiru alderdietan: ikusle/egile/biktima
- Gutxitu egin da eskola-eremuaren gaineko pertzepzio negatiboa ez-arauzko orientazio eta nortasunei dagokienez.
- Onargarritasun eta onarpen-indize handiagoa ikaskide transexual, bisexual, lesbiana eta gayen aurrean.
- Eta amaitzeko, nabarmendu egin nahi dugu gure pertzepzio subjektiboa, eta tailerretan erdietsi dugun feedbackaren bitartez interesa, parte-hartzea, esker ona eta, batez ere, onargarritasuna eta begirunea egiaztatu ahal izan ditugu.

Azttertzen ari garen gai honetan lanean segitzeko premia begi-bistan uzten duten argi-itzalak dira, eta aldi berean, lan horrek duen garrantzia eta eraginkortasuna berresten dute.

## *Ikerketa osoa*

<https://docs.google.com/a/gehitu.org/file/d/0BxeMTL71NeQ7eE05NTdXX1duTm8/edit?pli=1>

<https://docs.google.com/a/gehitu.org/file/d/0BxeMTL71NeQ7eXIXWEJELTdpLTg/edit?pli=1w.guztiok.org>

## *Ikerketaren aurkibidea*

<b>SARRERA</b> .....	<b>3</b>
<b>LAGINAREN DATUAK</b> .....	<b>3</b>
<b>EMAITZA KUANTITATIBOAK ETA INTERPRETAZIOA</b> .....	<b>4</b>
1. Galdera .....	5
Ezagutzen duzu lesbiana, gay, transexuala edo bisexuala diren pertsonak?	
2. Galdera .....	9
Ikastetxean, homosexualitatearekin loturik, ikusi/egin/jasan dut. ....	
3. Galdera .....	2
Ekintza homofoborik ikusi baldin baduzu, zer egin duzu?	
4. Galdera .....	12
Nola sentituko zinateke 2 mutil-2 neska-mutil/neska jendaurrean musuka ikusiko bazenu?	
5. Galdera .....	15
Irakasle bat homosexuala dela jakingo bazenu...	
6. Galdera .....	15
Zure ustez, nolako tratua ematen zaio... familian - institutuan – gizartean?	
7. Galdera .....	21
Nola erreakzionatuko zenuke jakingo bazenu gelako ikaskideren bat ... dela?	
8. Galdera .....	25
Zer gertatuko litzateke gelako ikaskideren batek esango balu ... dela?	
9. Galdera .....	28
Imajina ezazu ... zarela, nola erreakzionatuko lukete zure familiakoek ikaskideek - irakasleek - lagunek?	
10. Galdera .....	31
Zer iritzi duzu ...ek osatutako familia bati buruz?	
11. Galdera .....	32
Nola lortu duzu homosexualitateari eta transexualitateari buruzko informazioa?	
12. Galdera .....	33
Erakarmena sentitzen dut ...ekiko	
<b>LABURBILDUZ</b> .....	<b>34</b>

The background of the image consists of seven horizontal stripes of equal width, each a different color from the rainbow spectrum: red, orange, yellow, green, cyan, blue, and purple. The word "berdindu!" is centered in the orange stripe.

**berdindu!**