



LANDA, ITSASERTZ ETA ELIKAGAIEN SUSTAPENA  
DESARROLLO RURAL, LITORAL Y ALIMENTARIO

# ESPE 21/24 Eguneratzea Azken dokumentua.



# hazi

LANDA, ITSASERTZ ETA ELIKAGAIEN SUSTAPENA  
DESARROLLO RURAL, LITORAL Y ALIMENTARIO

ESPE 21/24  
Eguneratzea  
Azken dokumentua.



## Sarrera.

## Sarrera.

**Euskal administrazioek epe motzera eta ertainera garatuko dituzten politiken ildoak bat datoz Euskal Autonomia Erkidegoko LGPren eztabaidatik eta idazketatik eratorritako ondorioekin.**

LGP horretan egindako AMIA gogoeta aplikagarria da une honetan Euskal Autonomia Erkidegoko basogintza-egurgintza sektorean.

LGP horretan zehaztutako neurriak zeharkako helburu hauek betetzera daude bideratuta, argi eta garbi:

Ingurumena

Klima-aldaketa arintzea eta klima-aldaketara egokitzea

Berrikuntza

Gauzak horrela, hiru helburu nagusi horien esparruan kokatu behar dira bai Egurraren Plan Estrategikoaren idazketa, bai NPEren Plan Estrategikoaren idazketa berria.



## Sarrera.

**ESPEn Sailak sektorea hobetzeko LGPren hiru helburu horizontalen esparruan egingo dituen jarduketan plangintza dago jasota. Basogintza-egurgintza sektorearekin adostuta daude jarduketa horiek.**

ESPE ez da Sailak martxan daukan tresna bakarra.

Sailaren jarduketa-esparru orokorra osatzen dute LGJPak eta berau garatzen duten programek.

Eusko Basoa 20/50ek barnebidu egiten ditu, batetik, nekazaritzako eta abeltzaintzako ikerketa-tresnek basogintzaren sektoreari ematen dizkioten zerbitzuen eta ezagutzen eskaintzak eta, bestetik, sektoreak berak ikerketari egiten dizkion eskaerak.

Hala, Basotek euskal administrazioek sektoreari I+G+d arloan eskaintzen dioten tresna da.

Eusko Jaurlaritzaren bioekonomia-estrategia da eremu horretan egingo diren ekintza guztien esparru orokorra, eta bertan, protagonismo berezia ematen zaio egurrari.

Azkenik, ESPEk basogintza-egurgintza sektoreak bere lehiakortasuna hobetzeko behar dituen ekintza zehatzak jartzen ditu martxan, berrikuntzaren, merkataritzaren, nazioartekotzearen, prestakuntzaren eta ingurumenaren arloan.





## Metodologia.

## Metodologia.

ESPEren xedea da sinergia estrategikoak sortzea sektorearen eta Administrazioaren politiken artean, eta hori dokumentuaren beraren idazkeratik hasi da bilatzen.

ESPE ez da euskal administrazioek basogintza-egurgintza sektorean Administrazioaren posiziotik eragiteko duten tresna; azken urteotan agerian geratu da sektoreko jarduketan eta Administrazioaren jarduketan arteko sinergiak bilatzea balio-kateko jarduketaren trakzio-elementuetako bat dela.

Horregatik, alde biek egiten dute bide horretan aurrera egiten jarraitzeko apustu garbia, eta halaxe demostratu nahi da ESPEren definizio- eta idazketa-prozesuetan.

ESPEren helburua da, hain zuzen, sektoreak planean jasotako neurriak onestea eta bere gain hartzea. Are gehiago, posible bada, neurri horiek sektoreak berak proposatzea litzateke egokiena.

Sinergia horiek ez dira idazketa-prozesura mugatu behar: geroago egingo diren jarduketa bakoitzaren garapenean eta zehaztapenean ere agertu behar dira.



### Metodologia.

Honako eskema honi jarraitzen dio ESPEk:

- Sarrera.

ESPE gainerako sektoreko politiken esparruan kokatzen du, eta harremanetan jartzen du politika horien helburuekin.

- Metodologia.

ESPE idazteko zein ekintza egin diren eta horretarako arrazoiak azaltzen ditu.

- Testuingurua.

ESPEren testuinguru orokorra definitzen du, hala denboraren ikuspegitik, nola erabakiak hartzea eta jarduerak definitzea baldintzatzen duen egoeraren azterketaren ikuspegitik.

- Estrategia eta helburuak.

Jarduketa-eremuak definitzeko premiaren berri ematen du eta ESPEren helburu orokorrak eta arlo bakoitzaren helburu zehatzak definitzen ditu.

- Jarduketa-eremuak.

Jarduketa-eremuak definitu eta gero, eremu horiek dira ESPEren baitan egingo diren ekintzak guztien esparrua.



Azken urteotako lan-dinamikei esker, basogintza-egurgintza sektorean erreferentea den erakunde bakarra bilakatu da Baskegur.

## Metodologia.

Zer da Baskegur?

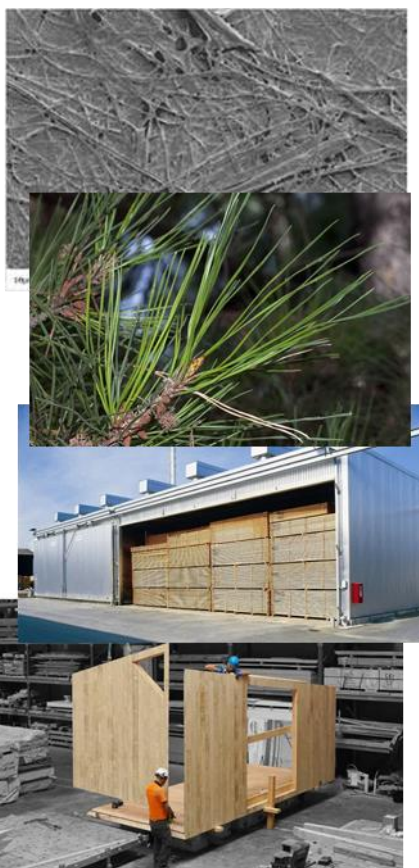
Basogintza-egurgintza sektorea ordezkatzeko duen elkarte profesionala da, eta, orobat, *gure sektorearen eta hari lotutako industriaren topaketa organo boluntarioa eta kontsulta zentroa da.*

Baskegurrek *balio-kate osoa* hartzen du: basoen jabetza, baso zerbitzuetako enpresak, errematatzaileak, lehen eraldaketako enpresak (zerrak eta enbalajea), pastaren eta paperaren industria, bigarren eraldaketako enpresak (altzariak, egitura, arotzeria, etab.) eta, katea ixteko, bioenergiaren alorreko enpresak.

Metodologiaren atalak Baskegur hartuko du oinarritzat, sektorearen ordezkari gisa. Horregatik, haren lan-metodologiak baliatu dira.

Esan daiteke Baskegurrek bi lan-dinamika erabiltzen dituela, nagusiki. Lehenengoa bat dator beste erakunde batzuk barne hartzen dituen eta elkarte orokorraren eta elkarte partikularren artean informazio-loturak dituen beste edozein erakunde motak egiten dituen dinamikekin. Modu horretan, harremanetarako eta informazioa zabaltzeko bideak ezartzen dira matrize-elkartearen eta azpisektore ezberdinen artean.

Bestalde, Baskegurrek EAEko esparru ezberdinetako ordezkari nagusiek osatutako lantaldeak ditu matrize-erakunde gisa. Lantalde horien artean, azpimarratzekoak dira Basogintzako Aholkularitza Taldea, Enpresen Taldea eta Prestakuntza Taldea.





### Metodologia.

- Baskegur aldi berean da elkartean eta elkartekideen bitartekari.

Lehen lan-dinamikaren ildoan, basogintza-egurgintzaren balio-katea osatzen duten azpisektore ezberdinak eta berauek ordezkatzeko dituzten elkarteak aurkeztu dituzten Baskegurrek, metodologian, testuinguruan eta ESPEren mendeko jardueretan. Halaber, horiek guztiek egindako ekarpenak biltzen ditu.

Helburua da ESPEri eta bere edukiari buruzko gogoeta lantaldeei helaraztea, parte-hartzerako bide gisa.

ESPEren lehen zirriborroa idatzi eta gero, Baskegurreko lantaldeei aurkeztu zitzaizkien, analizatu eta hobekuntza-proposamenak egin zitzaizkien. Fase horretan, arreta berezia jartzen zaio taldeek egindako eta proposatutako jarduerari buruz egindako balorazioari.

- Iritzi-inkesta sektoreko eragileei bidaltzea.

Egindako ekintzen analisiaren eta egingo diren jardueren aurreikuspenaren lehen bertsioa egin eta gero, inkesta bat bidaliko zaie proiektuaren idazketa-taldearen eta Baskegurren datu-baseetan dauden basogintzaren sektoreko eragile guztiei, sektoreko eragileen ahalik eta kopururik handienak bete dezaten.





**Testuingurua.**

## Testuingurua.



Zuhaitzez estalitako erreferentziarako azalera 1994/2030 Euskal Baso Plana abiarazi zenean.

## ESPE 21/24 Eguneratzea Azken dokumentua.

DISTRIBUCION DE LAS ESPECIES FORESTALES SEGUN EL INVENTARIO FORESTAL DE 1986 (en ha)				
ESPECIE	ALAVA	GIPUZKOA	BIZKAIA	C.A.P.V.
PINUS SYLVESTRIS	15.486	247	720	16.453
PINUS HALEPENSIS	155	.	.	155
PINUS LARICIO	1.364	4.244	553	6.161
PINUS PINASTER	124	587	4.978	5.690
PINUS INSIGNIS	15.587	67.144	80.245	162.976
P.PINASTER + P.INSIGNIS	28	96	3.797	3.921
MEZCLA DE PINOS	1.190	92	83	1.365
PICEA ABIES	175	364	23	562
PSEUDOTSUGA MENZIESII	127	1.424	169	1.720
LARIX SP	720	9.191	1.421	11.331
CHAMAECYPARIS LAWSONIANA	557	294	1.958	2.809
MEZCLA DE CONIFERAS	83	18	.	101
PINOS + CONIFERAS	107	283	72	462
<b>TOTAL CONIFERAS</b>	<b>35.703</b>	<b>83.986</b>	<b>94.018</b>	<b>213.706</b>
QUERCUS ROBUR Y PETRAEA	4.771	2.549	4.377	11.697
QUERCUS PYRENAICA	8.636	84	249	8.968
QUERCUS FAGINEA	23.084	24	252	23.360
QUERCUS ILEX	19.422	1.891	5.595	26.707
QUERCUS RUBRA	95	1.058	319	1.472
QUERCUS COCCIFERA	646	.	.	646
MEZCLA DE QUERCUS	3.274	775	1.266	5.315
POPULUS SP	279	77	110	466
BOSQUE DE RIBERA	3.903	842	1.411	6.156
EUCALYPTUS GLOBULUS	.	7	3.761	3.769
FAGUS SYLVATICA	30.404	16.899	3.077	50.180
CASTANEA SATIVA	41	400	87	529
MEZCLA FRONDOSAS	40	586	99	725
ROBINIA SP	2	126	160	288
Q.ROBUR + F.SYLVAICA	2.228	4.326	521	7.075
Q.FAGINEA + F.SYLVAICA	2.116	7	115	2.239
Q.ROBUR + ROBINIA SP	.	388	219	607
Q.ILEX + F.SYLVAICA	480	556	32	1.068
Q.PYRENAICA + F.SYLVESTRIS	610	37	33	679
Q.ROBUR + F.SYLVAICA + C.SATIVA	2	1.257	.	1.259
Q.ROBUR + C.SATIVA + C.AVELLANA	23	3	79	104
Q.ROBUR + C.SATIVA + ROBINIA SP	.	214	248	462
FRONDOSAS + QUERCUS	222	2.403	3.788	6.414
<b>TOTAL FRONDOSAS</b>	<b>100.278</b>	<b>34.109</b>	<b>25.798</b>	<b>160.185</b>
P.SYLVESTRIS + Q.FAGINEA	5.138	.	602	5.740
CONIFERAS + QUERCUS	1.115	227	647	1.990
P.SYLVESTRIS + F.SYLVAICA	216	.	.	216
P.INSIGNIS + F.SYLVAICA	3	126	38	168
CONIFERAS + FRONDOSAS	1.049	389	203	1.641
CONIFERAS + EUCALIPTOS	.	.	1.105	1.105
<b>TOTAL BOSQUE MIXTO</b>	<b>7.521</b>	<b>743</b>	<b>2.595</b>	<b>10.859</b>
<b>TOTAL</b>	<b>143.502</b>	<b>118.837</b>	<b>122.411</b>	<b>384.750</b>

Zuhaitzez estalitako azalera, 2020ko baso-maparen azken datuen arabera.

### Testuingurua.



Especie	Superficie 2020 (ha)	Superficie 2016 (ha)	Superficie 2011 (ha)	Superficie 2005 (ha)	Aumento 2005-2020 (%)
<i>Pinus sylvestris</i>	17.468	17.511	17.459	17.234	+1
<i>Pinus laricio</i>	13.709	13.885	13.701	13.560	+1
<i>Pinus pinaster</i>	7.068	6.768	7.238	7.262	-3
<i>Pinus radiata</i>	109.440	123.921	132.084	137.466	-20
<i>Pseudotsuga menziesii</i>	7.949	7.360	6.537	5.717	+39
<i>Larix spp</i>	7.715	7.915	8.011	8.137	-5
<i>Cham. lawsoniana</i>	3.171	3.297	3.414	3.325	-4
Total coníferas	172.967	184.590	191.999	195.537	-11
<i>Quercus robur+petraea</i>	17.205	16.598	16.469	15.071	+14
<i>Quercus pyrenaica</i>	13.275	13.110	13.039	12.281	+8
<i>Quercus faginea</i>	26.854	26.665	26.652	27.103	-1
<i>Quercus ilex</i>	26.622	26.364	26.151	27.289	-2
<i>Eucalyptus</i>	23.072	18.194	15.197	13.023	+77
<i>Quercus rubra</i>	3.976	3.907	3.328	3.087	+30
<i>Fagus sylvatica</i>	55.114	54.619	53.835	54.555	+1
Bosque mixto atlántico	37.436	35.414	33.768	35.660	+5
Total frondosas	222.430	212.633	204.963	201.164	+11
Total especies	395.168	397.223	396.962	396.701	-

### Testuingurua.



Ez dugu datuen azterketa xehea egingo, baina datu bat azpimarratuko dugu, oso garrantzitsua baita. Euskadiko Baso Plana (Plana) abiarazi zenetik gaur egunera bitartean, 42.000 bat hektareako azalera galdu du *pinus radiata* espezieak (hasierako azaleraren % 25,9).

Espezie horren azalera-galeraren erritmoa moztutako azaleraren erdia da, eta azken bost urteotan, are apur bat handiagoa (% 56 inguru).

Aurreikusita dago datozen 15 urteetan 51.000 bat hektareako azalera egingo direla amaierako mozketak. Azken 10 urteotan egon diren birlandatze-tasei helduta, aurreikusteko modukoa da euskal basoak 25.000 edo 29.000 *pinus radiata* hektarea galduko dituela, agertokiaren arabera.

Hau da, Planaren indarraldian *pinus radiata* espeziearen azalera % 40ko galera izango du, gutxi gorabehera.

### Testuingurua.

Garrantzitsua da aipatzea, dena den, *radiata* espeziari dagokion azalera galtzeak ez duela ezinbestean eragiten zuhaitzez estalitako azalera galtzea. Izan ere, egia da EAeko zuhaitzez estalitako azalera hazi egin dela Planaren indarraldian.

Halaber, egia da, *radiata* espeziari dagokion azalera murriztu baldin bada ere, *insignis* espezieak erreferente izaten jarraituko duela 2030ean, baina pisu ezberdinarekin.

Euskal basogintzaren sistemaren oinarri nagusia *radiata* espeziaren ustiaketa da (ez eksklusiboki, baina bai nagusiki). Horregatik, hurrengo Euskal Baso Plana egin arte prestatu behar diren ESPE-etan planteatutako ekintzak hartzen diren erabakien arabekoak izango dira, neurri handi batean. Helburuak nahitaez izan behar du basogintza-egurgintza sektorearen erreferentzialtasuna handitzea, bai ekonomian, bai gizartean, baina modu ezberdinean egingo da baldin eta sektorearen esparrua nagusiki monoespezifikoa bada edo ustiatutako espezieen dibertsitate handiagoa duen esparru baten alde egiten bada.

Balitzko egiturazko aldaketa horren alde egiteko edo aldaketa eragozteko erabakiak eragina izango du sektorean, gizarte-pertzepzioan eta ESPEn garatu beharreko ekintzetan.



### Testuingurua.



TABLA 2.4. DISTRIBUCIÓN DE LA SUPERFICIE EN LA CAE, POR PROVINCIAS, 2011 (HA)

	ARABA	GIPUZKOA	BIZKAIA	CAE
SUPERFICIE GEOGRÁFICA	303.454	197.747	221.233	722.433
SUPERFICIE FORESTAL	188.862	143.994	158.668	491.525
Sup. Forestal Público	137.638	33.362	41.384	212.464
Sup. Forestal privado	51.224	110.632	117.284	279.061
SUPERFICIE ARBOLADA	140.876	124.339	131.748	396.962
Sup. frondosas	101.081	55.642	48.241	204.963
Sup. coníferas	39.795	68.697	83.507	191.999
SUPERFICIE ARBOLADA PÚBLICA	107.348	25.614	31.224	164.342
Sup. frondosas	82.583	15.023	12.784	110.475
Sup. coníferas	24.792	10.648	18.539	53.952
SUPERFICIE ARBOLADA PRIVADA	33.528	98.725	100.524	232.620
Sup. frondosas	18.498	40.619	35.457	94.488
Sup. coníferas	15.003	58.049	64.968	138.047

FUENTE: INVENTARIO FORESTAL NACIONAL – EUSKADI, 2011

TABLA 2.5. DISTRIBUCIÓN DE LA SUPERFICIE EN LA CAE, POR PROVINCIAS, 2011 (%)

	ARABA	GIPUZKOA	BIZKAIA	CAE
SUPERFICIE FORESTAL	62,2	72,8	71,7	68,0
SUPERFICIE ARBOLADA	46,4	62,9	59,6	54,9
Sup frondosas	33,3	28,1	21,8	28,4
Sup coníferas	13,1	34,7	37,8	26,6

FUENTE: INVENTARIO FORESTAL NACIONAL – EUSKADI, 2011

### Testuingurua.



TABLA 2.9. EVOLUCIÓN DE LA SUPERFICIE FORESTAL EN LA CAE, 1972-2011 (HA)

	1972 (IFN1)	1996 (IFN2)	2005 (IFN3)	2011 (IFN4)
Sup. Forestal Total	482.835		494.470	491.525
Sup. Forestal arbolada	353.120	390.006	396.701	396.962
Sup. Forestal arbolada pública (%)	33,9	40,8	41,0	41,4
Total Coníferas	206.921	206.381	195.537	191.999
Pino radiata		150.205	137.466	132.084
Total Frondosas	120.702	183.625	201.164	204.963
Haya		55.027	54.555	53.835
Eucaliptos		10.405	13.023	15.197
<i>Eucalyptus globulus</i>			9.587	10.471
<i>Eucalyptus nitens</i>			2.300	3.716
Otros Eucalyptus			1.136	1.010
Bosque Mixto Atlántico		23.900	35.660	33.768
Volumen medio total (m3/ha)	81	107	138	158

FUENTE: EUSKADI-BASOGINTZA FORESTAL E INVENTARIOS FORESTALES NACIONALES – EUSKADI (1972, 1996, 2005, 2011)



### Testuingurua.



TABLA 2.10. EVOLUCIÓN DE LA SUPERFICIE DE PINO RADIATA Y BOSQUE MIXTO ATLÁNTICO EN LA CAE, POR COMARCAS, 1996-2011 (HA)

	Pino radiata			Bosque Mixto		
	1996	2005	2011	1996	2005	2011
Arabako Lautada/Llanada Alavesa	416	475	447	32	174	52
Kantauri Arabarra/Cantábrica Alavesa	11.433	10.855	10.693	623	851	850
Gorbeia Inguruak/Estribac. del Gorbea	3.783	3.423	3.261	428	615	468
Arabako Mendialdea/Montaña Alavesa	30	55	55	0	57	50
Arabako Ibarrak/Valles Alaveses	14	11	11	0	20	20
Errioxa Arabarra/Rioja Alavesa	0	0	0	0	1	1
<b>ARABA</b>	<b>15.676</b>	<b>14.819</b>	<b>14.467</b>	<b>1.083</b>	<b>1.717</b>	<b>1.441</b>
Deba Garaia/Alto Deba	13.683	12.948	12.164	1.167	1.946	2.027
Deba Beherea/Bajo Deba	7.504	7.226	6.943	1.012	1.695	1.684
Bidasoa Beherea/Bajo Bidasoa	981	569	463	551	791	819
Donostialdea/Donostia-San Sebastián	5.195	3.747	3.257	2.651	4.156	3.976
Goierrri	10.054	9.695	9.309	2.686	4.002	3.677
Tolosaldea/Tolosa	7.721	6.468	6.020	2.476	3.754	3.444
Urola-Kostaldea/Urola Costa	9.657	9.321	8.898	1.682	2.743	2.488
<b>GIPUZKOA</b>	<b>54.795</b>	<b>49.973</b>	<b>47.056</b>	<b>12.225</b>	<b>19.086</b>	<b>18.115</b>
Arratia Nerbioi/Arratia-Nervión	18.747	16.588	16.260	1.264	1.578	1.488
Durangaldea/Duranguesado	16.264	14.547	13.813	1.029	1.931	1.904
Enkartzazioak/Encartaciones	13.599	12.366	11.907	3.493	3.546	3.193
Gernika-Bermeo	11.994	11.384	11.172	1.079	1.951	1.971
Bilbo Handia/Gran Bilbao	4.697	4.045	3.959	2.046	2.995	2.810
Markina-Ondarroa	12.252	11.969	11.763	610	1.102	1.127
Plentzia-Mungia	2.173	1.774	1.688	1.045	1.755	1.718
<b>BIZKAIA</b>	<b>79.726</b>	<b>72.674</b>	<b>70.562</b>	<b>10.566</b>	<b>14.857</b>	<b>14.211</b>
<b>CAE</b>	<b>150.205</b>	<b>137.466</b>	<b>132.084</b>	<b>23.900</b>	<b>35.660</b>	<b>33.768</b>

Gipuzkoan, baso misto atlantikoaren % 93,1 pribatua da.

Bizkaian, aldiz, % 88.

FUENTE: INVENTARIOS FORESTALES NACIONALES – EUSKADI (1996, 2005, 2011)

### Testuingurua.



### Egurgintza

Euskadiren negozio-zifra 1.665.561 mila eurokoa da, eta Espainiako egurgintza-industriari dagokion fakturazioaren % 7 hartzen du.

Egurraren ekoizpenak, egurgintzak egiten dituen bestelako ekarpenak eta ingurumen-zerbitzuen balorazioa batuta, % 1,2-1,5eko ekarpena egiten diote euskal BPGari.

### Testuingurua.

#### Enpresa kopurua

2000n beren jarduera nagusia egurgintzaren eta kortxoaren sektorean, paperaren sektorean eta altzarien sektorean zeukaten 2.500 enpresa zeuden Euskal Autonomia Erkidegoan. Tokiko manufaktura-enpresen % 16,7 hartzen zuten.

2014an, 1.500era murriztu da kopuru hori, gutxi gorabehera; hau da, tokiko manufaktura-enpresen % 13,1 hartzen dute.

Beherakadak azpisektorearen araberakoak dira:

Papera: % 1,7

Egurra: % 2,9

Altzariak: % 3



### Testuingurua.

#### Enplegua

2000n 20.676 langile zeuden.  
Edo, beste era batera esanda, tokiko manufaktura-enpresetako langileen % 8,8.

2014an 12.303 langile ingurura murriztu da kopuru hori.  
Tokiko manufaktura-enpresetako enpleguaren % 6,3 hartzen dute.

Beherakadak azpisektorearen araberakoak dira:

Papera: % 3,9  
Egurra: % 7,2  
Altzariak: % 8,1



## Testuingurua.

TABLA 3.7. Nº DE EMPRESAS Y EMPLEOS EN ACTIVIDADES DE TRABAJOS Y SERVICIOS FORESTALES, 2015

	EMPRESAS	EMPLEOS
TRABAJOS/SERVICIOS FORESTALES	40	285
REMATANTES FORESTALES	40	316
INSTITUCIONES FORESTALES PÚBLICAS		200
<b>TOTAL</b>		<b>801</b>



### Balio erantsia

Egurraren balio-katearen balio erantsia % 6,7koa zen 2000n eta % 4,8koa, aldiz, 2013an, industriaren guztirako balioari dagokionez:

#### Azpi-sektorearen arabera:

Egurra: % 1,8tik % 1,3ra

Papera: % 2,4an mantendu da

Altzariak: % 2,5etik % 1,2ra



## Testuingurua.

TABLA 4.1. RESUMEN DE IMPACTOS ECONÓMICOS EN LA CAE (2013, MILES DE € Y EMPLEOS A TIEMPO COMPLETO).  
PRODUCCIÓN INDUSTRIAS RELACIONADAS CON LA MADERA

	DIRECTOS	INDUCIDOS	TOTALES	Multiplicador Medio
PRODUCCION	2.288.003	1.020.074	3.308.077	1,45
VALOR AÑADIDO	643.988	366.292	1.010.280	1,57
RENTA	415.585	229.600	645.185	1,55
EMPLEO	11.760	6.247	18.007	



## Testuingurua.



TABLA 4.4. DISTRIBUCIÓN DE LOS IMPACTOS TOTALES SOBRE LOS INGRESOS PREVISIBLES DE LAS ADMINISTRACIONES PÚBLICAS (2013, MILES DE €)

	Tipo aplicable	EFFECTO TOTAL
IMPUESTOS NETOS SOBRE PRODUCTOS	2,09	21.117
IMPUESTO DE SOCIEDADES	3,02	30.510
COTIZACIONES SOCIALES	8,04	144.724
IMPUESTO SOBRE LA RENTA DE LAS PERSONAS FÍSICAS	22,11	112.854
<b>TOTAL</b>		<b>309.206</b>



Sektorean 56,5 milioi euroko inbertsioa egitearen eragina (2013an).

### Testuingurua.



TABLA 4.5. RESUMEN DE IMPACTOS ECONÓMICOS EN LA CAE (2013, MILES DE € Y EMPLEOS A TIEMPO COMPLETO).  
INVERSIÓN INDUSTRIAS RELACIONADAS CON LA MADERA

	DIRECTOS	INDIRECTOS	INDUCIDOS	TOTAL	Multiplicador Medio
PRODUCCION	56.515	40.299	17.890	114.704	2,03
VALOR AÑADIDO	21.803	15.547	10.321	47.672	2,19
RENTA	11.265	8.033	5.191	24.490	2,17
EMPLEO			492	492	

### Testuingurua.

#### Basogintza-egurgintza sektorea baldintzatzen duten alderdi estrategikoak.

- Basoen jabeengan gertatzen ari diren aldaketa soziologikoak.

Aldatzen ari da basoen jabeen profila. Gero eta hiritarragoak dira, eta, ondorioz, harreman txikiagoa daukate basogintzarekin, gutxiago ezagutzen dituzte mendiari berezkoak zaizkion dinamikak eta ez dituzte ulertzen espezien txandakatzeak inposatutako erritmoak.

- Baso-osasunaren arloko arazoek eragindako aldaketak.

Mozketa ugari egiten ari dira, batez ere *radiata* espezieko birlandatzeak jasaten ari diren gaixotasun fungikoen ondorioz. Gainera, zalantzak sortzen hasi dira birlandatu beharko litzatekeen espezieari buruz.

- Sektoreak berrikuntza teknologikoaren arloan dituen beharrak.

Basogintza-egurgintza sektorearen balio-kateko kate-begi ia guztiak mantentzeak posizio pribilegiatu batean jartzen gaitu gure ingurunean (SUDOE). Posizio hori mantentzeko, ezinbestekoa da balio-kate horrek hogeita hamar urte barru puntakoa eta erreferentziazkoa izaten jarrai dezan egin beharreko eraldaketa teknologikoak egitea.

- Basogintza-egurgintza sektorearen ingurumen-aldagaiaren gizarte-pertzepzioa.

Bi maila ditu. Alde batetik, gizartea ez da kontziente basogintza-sektoreak, ondo kudeatuta badago, daukan rolaz. Eta, bestetik, nahiko ezezaguna da egurrezko produktuak –eta ez ohikoak diren beste batzuk– kontsumitzeak eragiten duen ingurumen-hobekuntza.

- Bioekonomia

Bioekonomia, zentzu zabalean ulertuta (eta egurra material jasangarri gisa erabiltzea), sektoreko trakzio-elementu bihurtzen da.



## Testuingurua.

**Hurrengo ESPE prestatzeari begira egin beharreko gogoeta eta hartu beharreko neurriak baldintzatzen dituzten aldagai zehatzak.**

- Krisialditik ateratzea.
- Mozketak areagotzea.
- Baso-osasunaren arloko arazoak.
- Pinus radiata* ez diren bestelako espeziekin birlandatzen diren hektarea kopurua handitzea.
- Industriako salmentak areagotzea.
- Lehiakortasuna handitzeko beharra.
- Teknifikazioa eta merkaturatzea hobetzeko apustua.
- Herritarrek exijentzia-maila handiagoa erakustea ingurumenaren aldagaiari dagokionez.
- Bioekonomiaren trakzio-lana.



### Testuingurua.



#### •Jarduketa-esparruak.

##### •Europa.

Erreferentziazko espazioa da, batez ere Europako erdialdea eta Europako iparraldea. Bertako teknologia-eta merkataritza-joerak jarraitu behar ditugu. Interesgarria litzateke etengabe egotea herrialde horiekin harremanetan. Jarraipena egin behar zaie Europako baso-politikei.

##### •SUDOE espazioa.

Berreskuratu beharreko espazioa da. USSE eta Forespir ezinbesteko aliatuak dira. Halaber, Portugalekin eta Frantziarekin (ez Akitaniarekin) daukagun harreman teknikoa handitu behar da.

##### •Euroeskualdea.

Espazio estrategikoa da epe motzean; izan ere, Nafarroarekiko harremanak normalizatzeko aukera ematen du. Lehen Akitania zenarekiko harremanetan sakondu beharra dago, egun daukagun aliatu-aurkari dikotomia gainditze aldera. Sakonkiago ezagutu behar ditugu Akitania Berriko gainerako baso-eremuak. Erabat ezinbestekoa da Xilofutur eta FSBrekin harremanetan egotea.

##### •Estatua.

Mantendu beharreko espazioa da, eskumenengatik eta merkataritzagatik. Erreferente izaten jarraitu behar dugu teknikaren eta merkataritzaren arloan. Lan-esparru garrantzitsua dago egurraren teknologiarekin zerikusia duten gaietan.

##### •Euskal Autonomia Erkidegoa.

ESPEren jarduketa-eremu naturala da. Sektorea mantentzen aldi luzea eman eta gero, gogoeta-prozesu motz baina sakona egin behar da epe ertainera euskal basogintza-egurgintza sektorea definitzeko.

## Testuingurua.

### **Aurrerago definituko diren estrategiak testuinguruan jartzeko hiru gako-ideia.**

- Jendeak uste duena baino sektore profesionalagoa eta aurreratuagoa gara.
- Egurra ezinbestekoa da bioekonomia garatzeko (etorkizuna egurrean, egurrezkoa eta egurrarekin egin dezagun).

Europak egurrean oinarritutako bioekonomiaren aldeko apustua egiten du. Azpimarratu egin beharko genuke zein diren gure sektoreak arlo horretan posizionatzeko dituen abantailak.

- Basogintza-egurgintza sektorea ingurumenarekiko sektore jasangarria da. Gainera, sektore hori existitzeak ingurumen-hobekuntza dakar.

Hobekuntza hori euskal gizarteari ematen dizkion ondasun eta zerbitzuetan ikusten da, baita ingurumenarekiko jasangarriagoak diren produktuak eskaintzeko duen gaitasunean ere.

Jasangarritasun hori areagotu egiten da kontzeptu horiek guztiak 0 km-aren edo tokiko produktuen kontsumoaren kontzeptuari eta ekonomia zirkularren garapenerari gehitzen dizkiogunean.



## Testuingurua.

Ezinbestekoa da gogoeta egitea eragile instituzional eta ekonomikoek alderdi estrategiko baldintzatzaileekiko egiten dituzten posizio-apuestuei buruz.

Jarduketa-eremuak, beren helburuak eta horiek betetzeko ekintzak definitzeko, posizio horien oinarrietatik abiatu behar dugu edo, beharbada, horietako batzuk aldatu egin behar direla ulertu.

Jarraian, labur-labur daude azalduta administrazioek, sektoreak eta gizarteak hartutako posizioak.



## Testuingurua.

### •Administrazioak.

Basoen jabeengan gertatzen ari diren aldaketa soziologikoak.

Gertatzen ari denaz jakitun, elkarlanean ari dira jabeen elkarteekin.

Baso-osasunaren arloko arazoek eragindako aldaketak.

Martxan dago Baso Osasuneko Mahaia.

Sektoreak berrikuntza teknologikoaren arloan dituen beharrak.

Kezka nabarmena dago, eta hori laguntza-programetan ikusten da (Lehiatu).

Basogintza-egurgintza sektorearen ingurumen-aldagaiaren gizarte-pertzepzioa.

Sektoreko ordezkariekin egiten da lan esparru honetan, ekintzak kofinantzatuta.

Bioekonomia.

Bioekonomiaz arduratzen den Nekazaritzako Sailburuordetzaren eskumeneko politika publikoak diseinatu dira.



## Testuingurua.

### •Basogintza-egurgintza sektorea.

Basoen jabeengan gertatzen ari diren aldaketa soziologikoak.

Zuzenean egiten du lan jabeekin, eta kudeaketa-erabakiak hartzeko aholkuak ematen dizkie.

Baso-osasunaren arloko arazoek eragindako aldaketak.

Baso Osasuneko Mahaiaren parte da. Lan-ildo bat dauka martxan Baskegurren Basogintzako Aholkularitza Taldean.

Sektoreak berrikuntza teknologikoaren arloan dituen beharrak.

Aktiboki egiten dute lan bai erakunde ordezkariak, bai banakako enpresek.

Basogintza-egurgintza sektorearen ingurumen-aldagaiaren gizarte-pertzepzioa.

Administrazioekin batera egiten du lan, ekintzak kofinantzatuta.

Bioekonomia.

Bioekonomia aukera gisa ikusten du sektoreak.







# hazi

LANDA, ITSASERTZ ETA ELIKAGAIEN SUSTAPENA  
DESARROLLO RURAL, LITORAL Y ALIMENTARIO

## Gizartea.

Basoen jabeengan gertatzen ari diren aldaketa soziologikoak.

Gizartean gertatzen ari dira aldaketa horiek, eta oinarri soziologikoa eta oinarri demografikoa dituzte.

Baso-osasunaren arloko arazoek eragindako aldaketak.

Gizartea askotan arazo estetikoaz bakarrik da kontziente. Herritarrak ez dira, normalean, arazoak dituen ondorioez jakitun.

Sektoreak berrikuntza teknologikoaren arloan dituen beharrak.

Oro har, gizarteak ez ditu basogintza-egurgintza sektorea eta haren kalitate-maila ezagutzen, eta are gutxiago haren beharrianak.

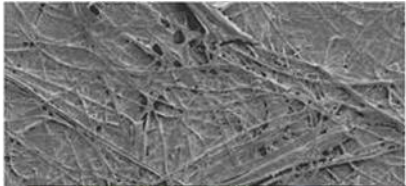
Basogintza-egurgintza sektorearen ingurumen-aldagaiaren gizarte-pertzepzioa.

Gizarte-pertzepzioan ez dago lotura automatikorik basogintzaren azpisektorearen eta egurraren azpisektorearen artean. Egurra erabiltzeko beharrendaren gaineko pertzepzio disfuntzionala dago, mendiko aprobetxamenduari dagokionez.

Bioekonomia.

Oro har, bioekonomiak paradigma-aldaketarako egiten duen ekarpenaren intuizio bat baino ez dago. Dena den, orokorrean, bioekonomiaren kontzeptuak harrera ona du.

## Testuingurua.



### Testuingurua.

- Zein posizio daukagun Europako lehiakideekiko (Non gaude?)
- Interesgarria litzateke jakitea zein posizio daukagun Europako hegoaldeko antzeko beste sektore batzuekiko.
- Azaltzea zergatik daukagun guk posizio ona etorkizuneko erronkei dagokienez (bioekonomikoa, etab.)
- Azaltzea azpisektore guztietan ondo posizionatuta dauden enpresak dauzkagula.
- Azaltzea aukerak dauzkagula bioekonomia berriaren esparru guztietan.





**Estrategia eta helburuak.**

### Estrategia eta helburuak.



- Estrategia eta helburuetarako sarrera.

Aurreko ESPE eredu estrategikoen kontzeptuan dago oinarrituta.

Eskema hori gaindituztat jotzen dugu. Eredu estrategiko guztiak daude beste plangintza-dokumentu batzuetan.

Uste dugu ESPE hori, batez ere, gobernuaren eta sektorearen estrategiarekin bat datozen ekintzak abiaraztera egon behar dela bideratuta. Estrategia hori beste dokumentu batzuetan dago jasota.

Hortaz, uste dugu hau dela egokiena:

Helburu handi bat ezartzea, ESPEren atzean dagoen filosofia guztia bilduko duena.

Lantzeko zenbait jarduketa-eremu ezartzea.

Jarduketa-eremu bakoitzeko helburu zehatzak ezartzea.

Arlo bakoitzean ekintza zehatzak definitzea.

### Estrategia eta helburuak.

- “ERREFERENTZIAZKO“ helburua

“Basogintza-egurgintza erreferentziako sektore bihurtzea Euskal Autonomia Erkidegoan, bai ekonomian, bai gizartean”



### Estrategia eta helburuak.

- Jarduketa-eremuak.

Bost jarduketa-eremu daude:

Lehiakortasuna.

Prestakuntza.

Ingurumena.

Komunikazioa.

Nazioartekotzea.



## **Estrategia eta helburuak.**

- Jarduketa-eremuak. Helburuak ezartzea.

### Lehiakortasuna.

Basogintza-arloan errentagarritasuna hobetzeko errentabilitate-kalkuluak egitea.  
Enpresen lehiakortasuna hobetzea, beste teknika eta makineria batzuk ezagututa.

Enpresen lehiakortasuna eta errentagarritasuna hobetzea.

Estatuan lidergo teknologiko-enpresariala mantentzea.

Europako erdialdeko eta iparraldeko herrialdeekiko arrakala murriztea.

Enpresa-proiektu bideragarriak abiaraztea.

Basogintzan oinarritutako bioekonomia garatzea.

Oztopo burokratiko eta administratiboak murriztea basogintzaren eta egurgintzaren arloko jardueretan.

Basogintza-egurgintza sektoreari kudeaketa-tresnak, parte-hartzeko formulak eta sektoreari dagokion esparrutik eta mugetatik haratago egiten denari buruzko ezagutzak ematea.



### Estrategia eta helburuak.

Jarduketa-eremuak. Helburuak ezartzea.

Prestakuntza.

Basogintza-egurgintza sektoreari lehiakortasuna eta errentagarritasuna hobetzen lagunduko dioten profesionalak eta ezagutzak ematea.

Egurrari buruzko ezagutzak ematea materialen preskriptoreei.

Eskola-eremuan zabaltzea basogintza-egurgintza sektoreak ingurumenaren eta ekonomiaren arloan dituen potentzialak.

Lanbide Heziketa (basogintza eta egurra).

Unibertsitateko heziketa (kimika, arkitektura eta obra publikoa [ingeniaritza]).





## **Estrategia eta helburuak.**

Jarduketa-eremuak. Helburuak ezartzea.

Ingurumena.

Ingurumenaren aldagaia sektorearen ezaugarri bereizgarri bihurtzea, hala egurrari nola produkzio-prozesuari dagokionez.

Egurraren erabilera sustatzea esparru guztietan.

Ziurtagiri garrantzitsuenak ematea eta ikuspegi ezberdinetatik erabiltzea, bai merkataritzan, bai sektoreari prestigioa emateko ekintzetan.

Lan-sinergiak eta konplizitateak sortzea sektorea garatzeko, ingurumenaren arloan dituen potentzialtasunei eta kolektibo ezberdinek egurra erabiltzeari dagokionez.



## **Estrategia eta helburuak.**

Jarduketa-eremuak. Helburuak ezartzea.

Komunikazioa:

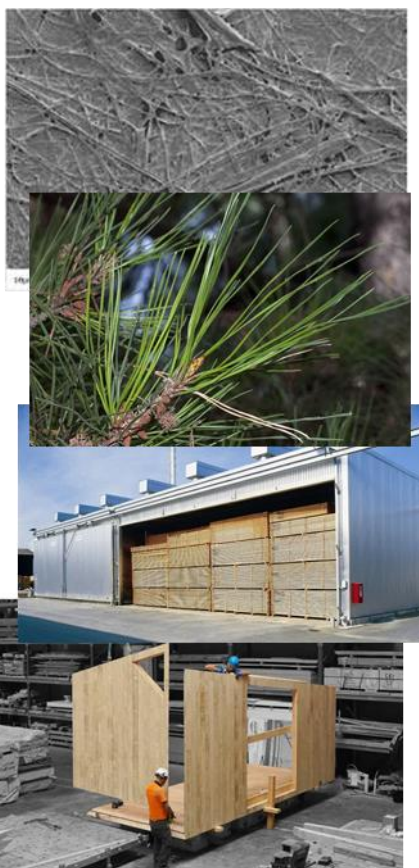
Gizarteari modu eraginkorrean ezagutaraztea basogintza-egurgintza sektorea. Topiko negatiboak baztertzea.

Sektorearen garrantzia azpimarratzea.

Egurrarekiko identitate-sentimendua eta harrotasun kolektiboa sortzen saiatzea.

Tokiko egurraren erabilera handitzea.

Euskal egurrari marka-irudia ematea.



## Estrategia eta helburuak.

Jarduketa-eremuak. Helburuak zehaztea.

Nazioartekotzea.

Taldean azpimarratzea Euskal Autonomia Erkidegoko basogintza-egurgintza sektoreak ekoiztako produktu eta zerbitzuen balioa atzerrian.

Atzerrian dauden teknologia eta produktu aurreratuen berri jasotzea.

Euskal enpresak atzerriko merkatu eta obretan sartzen saiatzea.

Euskal Autonomia Erkidegora erakartzea preskriptoreak, merkatariak eta eragile ekonomikoak, gure sektorearen gaitasunak ezagutu ditzaten.



## **Estrategia eta helburuak.**



- Helburu horiek bat datoz, besteak beste, honako hauetan ezarritako helburuekin: EBren kohesio-politikari dagozkion helburu tematikoak

### Hazkunde adimenduna:

Nekazaritza-sektoreko eta arrantza- eta akuikultura-sektoreko ETE-en lehiakortasuna hobetzea.

Sektore guztietan karbono-isurpen txikiak izango dituen ekonomia bat lortzeko bidean laguntzea.

### Hazkunde jasangarria:

Ingurumena babestea eta baliabideen erabilera efizientea sustatzea.

### Hazkunde integratzailea:

Enplegua sustatzea eta laneko mugikortasuna erraztea.

Hezkuntzan inbertitzea, gaitasun profesionalak hobetzea eta etengabeko prestakuntza eskaintzea.

## Estrategia eta helburuak.

“Technology Platform Forest-based Sector-en Strategic research and innovation agenda for 2020” agendaren lau arlo estrategikoetan:

The forest-based sector in a bobased society.

Responsible management of forest resources.

Creating industrial leadership

Fulling consumer needs



### Estrategia eta helburuak.

Euskadiko RIS 3 estrategian, honako hauei lotutako abaguneetan:  
Erronka energetikoa.

Klima-aldaketa eta jasangarritasuna.

Eta espezializazio adimendunaren lehentasunetan. Nahiz eta egurrari buruz ez den ezer esaten, lotura du lurraldeari eta, zehazki, ekosistemen garapenari buruz esaten denarekin.





**Jarduketa-eremuak.**

## Jarduketa- eremuak.

### Lehiakortasuna

#### *Basogintzaren produktibitatea*

**Helburua:** Basogintza-arloan errentagarritasuna hobetzeko errentabilitate-kalkuluak egitea.

Basoetako espeziei lotutako ekintzak.

Espezie berriak

Haziak

Baso-genetika

Basozaintzari lotutako ekintzak.

Produktu espezifikoak bilatzeko basozaintza-planak diseinatzea.

Balizko interesa duten masa berrietarako (baso atlantikoa, etab.) basozaintza-planak diseinatzea.

Taldeko kudeaketari lotutako ekintzak.

Baso-osasunari lotutako ekintzak.

Produktu motari lotutako ekintzak.

Eguraren mobilizazioari lotutako ekintzak.

Merkataritzari lotutako ekintzak.

Taldekaturako salmentak.

Epe luzerako kontratuak.

Erosleen eta saltzaileen arteko harremanetarako formula berriak.

Basoa kudeatzeko tresnak hobetzeko ekintzak.





## Jarduketa- eremuak.

### Lehiakortasuna.

#### *Basogintza-lanak.*

**Helburua:** Enpresen lehiakortasuna hobetzea, beste teknika eta makineria batzuk ezagututa.

Beste toki batzuetan erabiltzen diren teknikak ezagutzeko ekintzak.

Makineria aurreratua erabiltzen ikasteko ezagutzak.

Laneko segurtasuna hobetzeko ekintzak



## Jarduketa- eremuak.

### Lehiakortasuna.

#### *Lehen eraldaketa.*

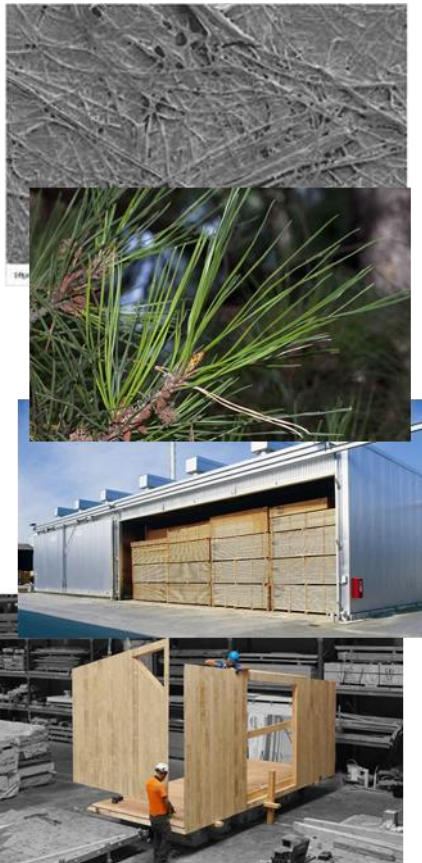
**Helburua:** enpresen lehiakortasuna eta errentagarritasuna hobetzea. Estatuan lidergo teknologiko-enpresariala mantentzea. Europako erdialdeko eta iparraldeko herrialdeekiko arrakala murriztea.

Lehen eraldaketak epe ertainera izango duen egoerari buruzko gogoetak.

Lehen eraldaketaren sektorea bideragarria izan dadin dauden beharrian tekniko eta komertzialak zehaztea.

Merkataritza hobetzeko ekintzak, estatuan eta nazioartean, merkataritza hurbilari edo urrunari erreparatuta, enpresaren tipologiaren arabera.

Ezagutza teknikoa hobetzeko ekintzak eta prozesu berriak ezartzea (makineria berria, etab.)



## Jarduketa- eremuak.

### Lehiakortasuna.

#### *Bigarren eraldaketa.*

**Helburua:** Enpresaren lehiakortasuna eta errentagarritasuna hobetzea. Estatuan lidergo teknologiko-enpresariala mantentzea. Europako erdialdeko eta iparraldeko herrialdeekiko arrakala murriztea.

Produktibitatea hobetzeko ekintzak

Produktu berriak

Teknologia berriak

Prozesu berriak

Zentro teknologikoekiko harremanak

Merkaturatze-ekintzak

Sare sozialak

Merkaturatzea optimizatzea

Publizitatea



## Jarduketa- eremuak.

### Lehiakortasuna.

#### *Egurrari lotutako bioekonomia.*

**Helburua:** Jarraian datozen esparruetan enpresa-proiektu bideragarriak ezartzen laguntzea.

Egurrezko eraikuntzak

Kimika berdea (egurrezko eta basoko landareez osatutako oinarria)

Bioenergia



## Jarduketa- eremuak.

### Lehiakortasuna.

**Beste eragile batzuk (paper-fabrikak, aroztegiak, egurra erabiltzen duten industriak, etab.)**

**Helburua:** eraldaketen arteko sinergiak handitzea esku hartzen duten eragileekin. Eragileek tokiko egur gehiago erabiltzea.

Balio-kateko aktore ezberdinek elkar hobeto ezagutzea dakarten ekintzak

Eragileen artean tokiko egurra sustatzeko ekintzak

Tokiko egurraren propietate teknikoen berri zabaltzeko ekintzak

Tokiko egurraren erabilerarekin zerikusia duten jardunaldi teknikoak egitea, eragileen interesekoak izango direnak



## Jarduketa- eremuak.

### Lehiakortasuna.

#### *Basogintza-egurgintza jardueraren alderdi administratiboak.*

Balio-kateko eragileek arauak ezartzeko prozesuan parte har dezatela sustatzeko ekintzak. Sektoreak berak arauak edo administrazio-izapideak proposatzea.



### Jarduketa- eremuak.

### Lehiakortasuna.

#### *Kudeaketa-tresnak garatzea.*

**Helburua:** basogintza-egurgintza sektoreari kudeaketa-tresnak, parte-hartzeko formulak eta sektoreari dagokion esparrutik eta mugetatik haratago egiten denari buruzko ezagutzak ematea.

- Enpresen arteko koordinazio-ekintzak
- EUTR
- Europako proiektuetan parte hartzea
- Karakterizazioak eta beste premia tekniko batzuk
- EBko merkatua



### Jarduketa- eremuak.

### Prestakuntza.

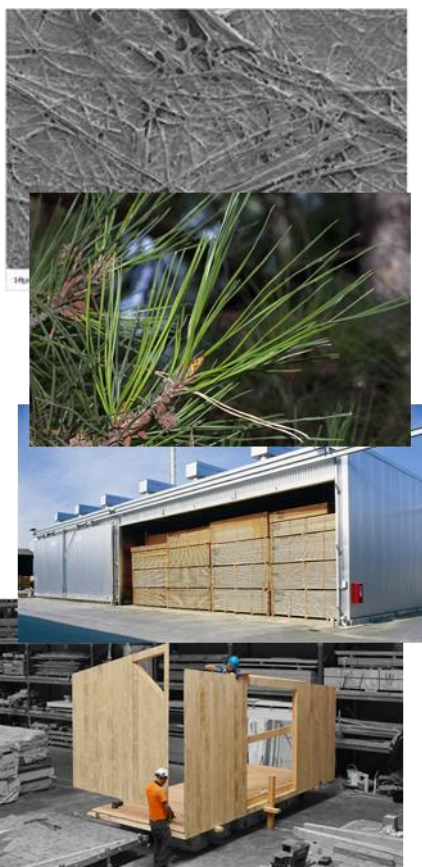
#### *Prestakuntza.*

**Helburua:** basogintza-egurgintza sektoreari lehiakortasuna eta errentagarritasuna hobetzen lagunduko dioten profesionalak eta ezagutzak ematea.

Prestakuntza espezifiko sektoriala (ez-arautua)

Prestakuntza espezifiko sektoriala (arautua)

Ez-sektoriala baina egurrari buruzkoa





## Jarduketa- eremuak.

### Prestakuntza.

#### *Prestakuntza.*

**Helburua:** preskripzioa sortzea hezkuntzaren esparrutik.

Prestakuntza espezifiko (ez-arautu) sektorialaren arloko ekintzak

Prestakuntza espezifiko (arautu) sektorialaren arloko ekintzak

Sektoriala ez izan arren, egurrari lotutako prestakuntza-ekintzak

Hezkuntza-arloko ekintzak (Lehen eta Bigarren Hezkuntza)



### Jarduketa- eremuak.

### Ingurumena.

#### *Ingurumenaren aldagaia.*

**Helburua:** ingurumenaren aldagaia sektorearen ezaugarri bereizgarri bihurtzea, hala egurrean nola produkzio-prozesuan.

Karbono-aztarna kalkulatzearekin zerikusia duten ekintzak  
Egurak ingurumenaren aldagai gisa duen balioaren eta basoen berri emateko  
komunikazio-ekintza espezifikoa.

PIA sektorialak

Ingurumenarekin lotura duten eragileekin batera koordinatutako ekintzak



### Jarduketa- eremuak.



### Ingurumena.

#### *Ziurtagiriak.*

**Helburua:** egiaztagiri garrantzitsuenak ematea eta ikuspegi ezberdinetatik erabiltzea, bai merkataritzaren arloan, bai sektoreari prestigioa emateko ekintzetan.

PEFC ziurtagiria

Karbono-aztarna

Beste ziurtagiri interesgarri batzuk

### Jarduketa- eremuak.

### Komunikazioa.

#### *Komunikazioa.*

**Helburua:** Gizarteari modu eraginkorrean ezagutaraztea basogintza-egurgintza sektorea.  
Topiko negatiboak baztertzea.

Sektorearen garrantzia azpimarratzea.

Egurrarekiko identitate-sentimendua eta harrotasun kolektiboa sortzen saiatzea.

Publizitate-kanpainak.

Euskal basogintza-egurgintza sektorearen marka-irudia

Persentzia izatea sare sozialetan

Gazteria



## Jarduketa- eremuak.

### Komunikazioa.

#### ***Beste gizarte-eragile batzuekin lankidetzan aritzea.***

**Helburua:** Lan-sinergiak eta konplizitateak sortzea sektorea garatzeko, ingurumenaren arloan dituen potentzialtasunei eta kolektibo ezberdinek egurra erabiltzeari dagokionez.

Ihobe

Euskal Herriko Arkitektoen Elkargo Ofiziala

Unibertsitateak

Diseinatzaileen elkarteak

Eraikuntzaren arloko elkarteak

Turismoa

Enpresa-elkarteak

Ekoguneak eta beste ingurumen-elkarte batzuk



## Jarduketa- eremuak.



## Nazioartekotzea.

**Helburua:** Taldean azpimarratzea Euskal Autonomia Erkidegoko basogintza-egurgintza sektoreak ekoiztako produktu eta zerbitzuen balioa atzerrian.

Taldean joatea Europako azoketara.

Carrefour du Bois.

Elmia wood.

Hannover.

Baterako merkataritza-misioak egitea intereseko herrialdeetan.

## Jarduketa- eremuak.

### Nazioartekotzea.

**Helburua:** Atzerrian dauden teknologia eta produktu aurreratuen berri jasotzea.

Enpresen zerbitzura egongo den behatoki teknologiko bat sortzea.

Euskal Autonomia Erkidegoko basogintza-egurgintza sektoreak eskaintzen dituen produktuen katalogo zuria sortzea.



## Jarduketa- eremuak.



### Nazioartekotzea.

**Helburua:** Euskal enpresak atzerriko merkatu eta obretan sartzen saiatzea.

Enpresen artean lankidetzak-ekintzak egitea eta ABEEak sortzea, Europako proiektuetara batera aurkezteko.



## Jarduketa- eremuak.

### Nazioartekotzea.

**Helburua:** Euskal Autonomia Erkidegora erakartzea preskriptoreak, merkatariak eta eragile ekonomikoak, gure sektorearen gaitasunak ezagutu ditzaten.

Alderantzizko misioak



Hemen idatzia:



Arkauti (Vitoria-Gasteiz)  
Araba-Álava  
Euskal Autonomia Erkidegoa.