



CULTURE ET TOURISME

Résumé opérationnel



Kulturaren
Euskal Behatokia
Observatorio Vasco
de la Cultura

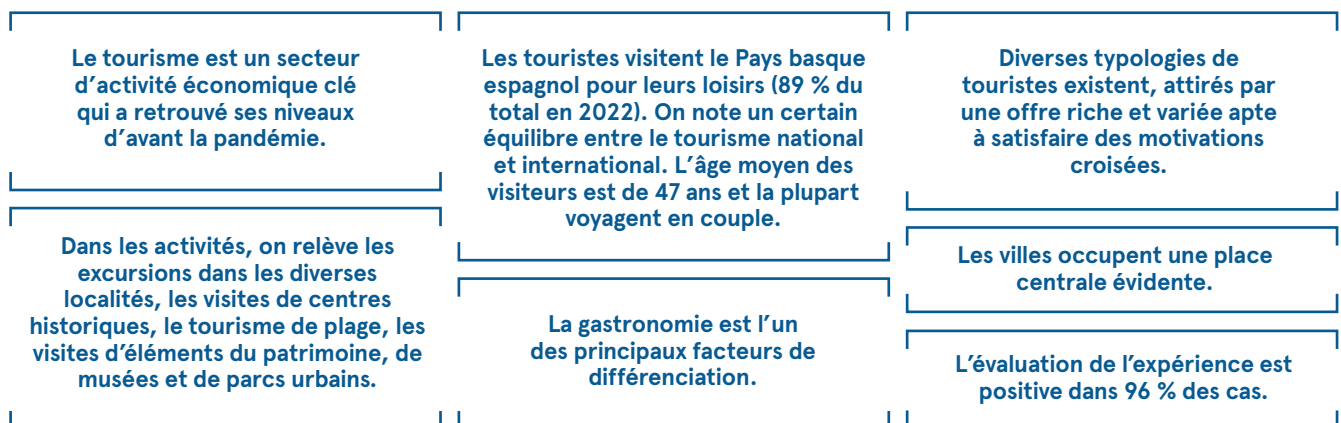


KULTURA ETA HIZKUNTZA
POLITIKA SAILA
DEPARTAMENTO DE CULTURA
Y POLÍTICA LINGÜÍSTICA

Résumé opérationnel

Cette étude, orientée à l'analyse de la relation entre la culture et le tourisme, combine une approche empirique basée sur les données statistiques, avec une réflexion sur le propre concept de tourisme culturel, ainsi que sur les stratégies et enjeux existants autour de la relation bidirectionnelle entre tourisme et culture. Elle est structurée en trois blocs : le premier examine la situation du tourisme dans le contexte de la Communauté autonome basque (CAB), le second analyse les clés du tourisme culturel et créatif, et le troisième centre l'analyse sur les stratégies et les enjeux que connaît actuellement le secteur.

Le tourisme est l'un des principaux secteurs économiques de l'Espagne et du Pays basque espagnol, où il a représenté, en 2019, 6,4 % du PIB et 11 % du total des affiliations à la Sécurité sociale. Parmi les aspects qui caractérisent le modèle touristique basque, on peut citer :



Le tourisme étant un secteur essentiel de développement économique, de multiples stratégies ont été élaborées à son endroit, qui ont inclus une analyse du rôle potentiel à assumer par la culture. En ce sens, on relève que **la culture joue un rôle significatif dans la construction d'un modèle touristique éthique et intelligent**, qui souvent ne transparaît pas dans les stratégies concrètes d'impulsion et de planification touristique. L'analyse réalisée permet d'extraire plusieurs lignes où la culture a un rôle potentiel à jouer :

1. La culture enrichit l'offre touristique en apportant de la singularité et a le pouvoir de personnaliser l'offre touristique en misant sur des expériences significatives et uniques.
2. La culture a le pouvoir de contribuer à améliorer la relation entre le tourisme et la communauté locale, en renforçant des relations mutuelles de rétroaction.
3. Le lien existant entre culture et durabilité agit sur le développement du tourisme en transformant le modèle touristique pour le faire évoluer vers un modèle durable du point de vue économique, environnemental et socioculturel.
4. La culture améliore la compétitivité du secteur touristique, en contribuant à la création d'une offre diversifiée et désaisonnalisée.
5. La culture contribue à une meilleure distribution du tourisme sur le territoire.

De cette première analyse réalisée dans le rapport, on conclut que la relation entre tourisme et culture est complexe et large. C'est pourquoi il est important, pour avancer dans nos réflexions, de définir ce qu'est le tourisme culturel et créatif.

L'Organisation mondiale du tourisme définit le **tourisme culturel** comme un type d'activité touristique dans lequel la principale motivation du visiteur est d'apprendre, découvrir, expérimenter et consommer des produits et des attractions culturelles tangibles et intangibles d'une destination touristique.

Greg Richards et Crispin Raymond (2000) furent les premiers à définir le **tourisme créatif** comme celui qui « offre aux voyageurs la possibilité de développer leur potentiel créatif en participant activement à des cours ou à des expériences caractéristiques de leur lieu de séjour ». Il s'agit donc d'un tourisme davantage centré sur la recherche d'expériences singulières, dans lequel le touriste participe activement à des expériences créatives en rapport avec la destination.

Le lien entre tourisme et culture renforce les deux secteurs aussi bien du point de vue de la demande (celle des visiteurs comme du citoyen) que de l'offre (opportunité d'affaire).

L'évolution et les transformations observées dans le secteur touristique sont liées aux modifications de **la demande** de services et d'expériences. La pandémie et l'évolution des nouvelles technologies sont deux des facteurs contextuels qui ont le plus contribué à accélérer ces changements.

Aujourd'hui, les touristes demandent des expériences complètes, singulières et de plus en plus durables qui puissent les aider à réaliser des voyages personnalisés et sur mesure. Dans ce nouveau contexte, le secteur culturel a beaucoup à apporter, puisqu'il permet d'offrir des expériences qui satisfont à ces nouvelles exigences. Certaines des principales tendances de la demande touristique actuelle sont :

Recherche d'expériences singulières. Le tourisme culturel et créatif est fortement lié à la recherche de personnalisation et de singularité. Les expériences locales s'érigent en nouvelles tendances touristiques.

Connexion avec l'environnement. L'une des nouvelles tendances observées est la recherche de destinations autres que les grands sites touristiques et de produits uniques capables de connecter les visiteurs avec l'authenticité des lieux visités.

Éloignement du tourisme de masses. Qui répond à la volonté des voyageurs de connecter plus en profondeur avec les destinations. Des modalités comme le slow travel cherchent précisément cette connexion avec ce qui est plus naturel, plus proche et plus spontané.

Tourisme urbain ou tourisme rural. Deux tendances bien différenciées se dégagent dans les destinations touristiques: l'essor du tourisme urbain et la revendication du tourisme rural comme alternative au tourisme plus conventionnel.

Flexibilité. L'exigence de la flexibilité est l'une des tendances en hausse dans les demandes des voyageurs, directement influencée par la pandémie de Covid.

Durabilité. La durabilité est une demande des touristes comme des communautés locales, qui reconnaissent dans l'activité touristique un outil pour la préservation du patrimoine et de l'environnement proche.

L'**offre touristique** se structure sur la base des exigences de la demande et des nécessités du secteur et s'adapte de manière accélérée aux changements qui affectent l'industrie touristique. Les changements dans la demande provoquent l'essor de produits touristiques fortement liés à la culture et à la créativité, comme les circuits ou itinéraires de type culturel ou les *painting holidays*. On voit aussi proliférer l'organisation et la création de réseaux d'agents et de destinations qui s'unissent pour offrir leurs produits dans une niche concrète (comme les réseaux de villes créatives ou d'hôtels gastronomiques ou historiques).

Concernant l'offre touristique, l'urgence de transformer le secteur au moyen de critères qui vont dans le sens du développement durable mondial entraîne la promotion d'une offre décentralisée et désaisonnalisée capable de donner une réponse aux enjeux qu'impose le tourisme de masses. Comme nous l'avons déjà fait remarquer, la culture n'est pas seulement une attraction, elle est aussi un axe clé et différenciateur de la destination qui contribue à atteindre les objectifs de **décentralisation, différenciation et désaisonnalisation** si importants pour la durabilité du secteur touristique.

En plus des opportunités de développement économique, social et culturel générées par le secteur touristique, il existe aussi des **enjeux** importants à affronter. De manière contextuelle, l'irruption de la pandémie a mis en évidence la dépendance de certaines économies mondiales du secteur et représenté une opportunité pour réfléchir sur les nécessités de remise en question et de changement. Parmi les principaux enjeux du secteur, on relève :

- **Le contrôle du tourisme de masses**, qui va au détriment de la qualité de vie des résidents et de la vitalité, du caractère et de la culture du territoire.
- **Le déséquilibre entre l'impact économique et l'impact social**, dont le contrôle doit permettre de réduire les externalités négatives dérivées de l'activité touristique et d'améliorer les aspects sociaux.
- **La compensation de la saisonnalité**, qui provoque une concentration de la demande touristique à des époques déterminées et comporte des effets négatifs tels que la variabilité des recettes, la précarité de l'emploi, la détérioration de l'environnement, etc.
- **La mise en valeur du patrimoine contemporain**, qui comporte des opportunités à explorer aussi bien pour le domaine touristique que pour le domaine culturel.
- **La construction d'un récit** qui puisse contribuer à une définition propre de pays et de communauté et imprégner les stratégies et les produits touristiques les plus concrets.

Les enjeux que doit affronter actuellement le secteur touristique doivent ouvrir la voie à des **stratégies** destinées à les surmonter. À cette fin, le rapport conclut en se penchant sur quatre domaines stratégiques clés pour le développement du secteur touristique, capables d'interagir de manière positive avec le secteur culturel et créatif et de donner une réponse aux enjeux actuels, et notamment à celui de la durabilité.

Impliquer l'ensemble du secteur culturel et créatif

Étendre les stratégies de tourisme culturel aux industries culturelles et créatives permet de donner une réponse aux nouvelles nécessités et demandes apparues dans le secteur, de promouvoir et de renforcer l'attraction et la différenciation de la destination, d'accroître l'offre touristique dans la zone, de renforcer des synergies entre le secteur culturel et le secteur touristique, de dynamiser l'économie, de faciliter la cohabitation avec la communauté locale, de promouvoir le respect de la diversité culturelle, etc.

Promouvoir la diversification touristique

Ces stratégies impliquent une approche opposée à la « monoculture », en renforçant l'offre existante au-delà des attractions culturelles évidentes. Elles permettent d'agir contre le tourisme de masse et de protéger le patrimoine existant de la dégradation qu'il provoque, en plus de faire découvrir d'autres intérêts de la zone.

Encourager la diversité culturelle

Pour que les stratégies d'impulsion touristique soient durables, elles doivent être orientées à améliorer la qualité de vie des populations impliquées et à conserver les valeurs propres au lieu de destination, en respectant la richesse que représente la diversité culturelle.

Créer de bonnes relations entre la communauté locale et les visiteurs

L'adoption de politiques et de stratégies capables d'appréhender les touristes comme des citoyens temporaires de la ville et de faciliter la cohabitation entre résidents et voyageurs est importante pour favoriser une opinion publique positive vis-à-vis du tourisme et permettre le développement global de la destination.

Le fil conducteur qui se faufile de manière transversale entre les enjeux et les lignes stratégiques présentées est, sans aucun doute, la **durabilité**, qui mérite une attention spéciale. Selon l'OMT, le **tourisme durable** est le tourisme qui « tient pleinement compte de ses impacts économiques, sociaux et environnementaux actuels et futurs, en répondant aux besoins des visiteurs, des professionnels, de l'environnement et des communautés d'accueil ». Garantir la durabilité du secteur touristique implique d'atteindre un équilibre entre les aspects environnementaux, économiques et sociaux-culturels du développement touristique, ce qui veut dire principalement :

1. Faire un bon usage des ressources environnementales, qui constituent un élément fondamental pour le développement du secteur.
2. Respecter l'authenticité socio-culturelle des communautés d'accueil, en contribuant à préserver le patrimoine matériel et immatériel et en encourageant la tolérance interculturelle et le respect de la diversité.
3. Assurer que les activités économiques rapportent et redistribuent des bénéfices socio-économiques entre tous les acteurs, aussi bien à ceux qui sont directement impliqués dans le secteur touristique qu'à la communauté locale en général.

En guise de synthèse, nous soulignons quelques éléments qui peuvent contribuer à élargir l'approche sur le lien entre la culture et le tourisme.

La culture propre au Pays basque espagnol, à Euskadi, apporte une **identité** d'une grande richesse culturelle et aussi touristique.

La grande diversité d'**actifs culturels** existant au Pays basque peut être utile au développement touristique d'un petit territoire et facilite la conception de propositions combinées.

La qualité des services, l'accessibilité, le niveau de vie, la vitalité, l'offre culturelle, la dimension des villes... constituent un avantage comparatif pour le **Pays basque espagnol**.

L'approche transversale **durabilité**-éthique-culture doit, aujourd'hui, être l'axe de toute stratégie de pays.

