



3

FICHAS DE INDICADORES

DEMOGRAFÍA Y POBLACIÓN

1.1. Índice de juventud

Proporción de personas de 15 a 29 años sobre el conjunto de la población.

Último dato disponible (2013)

13,8%

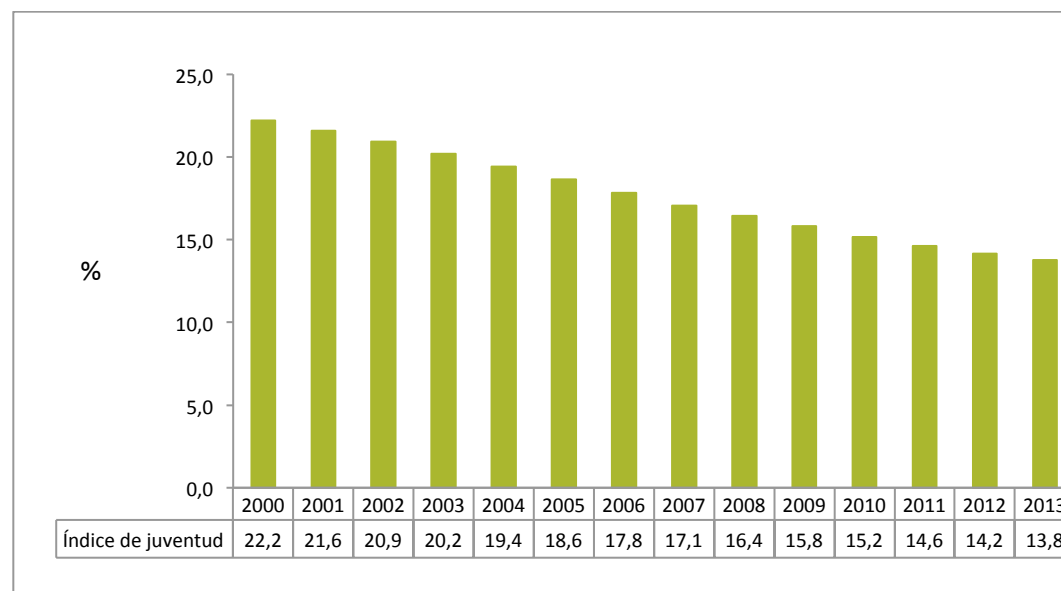
Datos por colectivos

		Población 15-29 años	Índice de Juventud (%)
TOTAL CAPV		299.690	13,8
Territorio Histórico	Álava	45.677	14,3
	Bizkaia	156.557	13,6
	Gipuzkoa	97.456	13,8
Sexo	Hombre	153.011	14,4
	Mujer	146.679	13,1
Nacionalidad	Española	255.726	12,7
	Extranjera	43.964	27,3

Fuente: EUSTAT. Estadística Municipal de Habitantes

El Índice de juventud en la CAPV es del 13,8% en el año 2013. La proporción de jóvenes es mucho mayor entre la población inmigrante (27,3%) que entre la población de nacionalidad española (12,7%) y algo mayor entre los hombres (14,4%) que entre las mujeres (13,1%), debido a la mayor longevidad de éstas, probablemente. Por Territorios históricos, el Índice de juventud es algo mayor en Álava (14,3%) que en Gipuzkoa y Bizkaia.

Evolución



Fuente: EUSTAT. Estadística Municipal de Habitantes

El peso de la población joven ha ido disminuyendo progresivamente desde el 22,2% que representaba en el año 2000, hasta el 13,8% en el 2013.

DEMOGRAFÍA Y POBLACIÓN

1.1. Índice de juventud

Proporción de personas de 15 a 29 años sobre el conjunto de la población.

Comparativa autonómica

	Población 15-29 años	Índice de Juventud (%)
Andalucía	1.506.975	17,9
Aragón	205.103	15,2
Asturias	140.388	13,1
Baleares	190.377	17,1
Canarias	367.142	17,3
Cantabria	85.175	14,4
Castilla y León	364.310	14,5
Castilla - La Mancha	368.297	17,5
Cataluña	1.181.391	15,6
Comunidad Valenciana	814.884	15,9
CAPV	300.994	13,8
Extremadura	195.193	17,7
Galicia	391.208	14,1
Madrid	1.052.307	16,2
Murcia	262.662	17,8
Navarra	99.382	15,4
La Rioja	49.270	15,3
Ceuta	17.502	20,8
Melilla	18.001	21,5
TOTAL ESPAÑA	7.610.561	16,1

Fuente: INE. Estadística del Padrón Continuo

* El dato de INE varía ligeramente del de Eustat debido a diferencias metodológicas.

El Índice de juventud de la CAPV es uno de los más bajos de España (16,1%). Por Comunidades Autónomas, únicamente Asturias (13,1%) cuenta con un Índice de juventud menor al de Euskadi, siendo en general las Comunidades del norte – como Galicia (14,1%), Cantabria (14,4%) y Castilla y León (14,5%) – las que muestran los menores Índices de juventud.

Comparativa europea

	Población 15-29 años	Índice de juventud (%)
Alemania	14.014.593	17,1
Austria	1.571.760	18,6
Bélgica	2.050.158	18,4
Dinamarca	1.040.071	18,6
España	7.508.878	16,1
Finlandia	1.001.766	18,5
Francia	11.852.690	18,1
Grecia	1.857.940	16,8
Irlanda	865.562	18,9
Italia	9.162.927	15,4
Luxemburgo	102.890	19,2
Países Bajos	3.072.928	18,3
Portugal	1.729.988	16,5
Reino Unido	12.582.366	19,7
Suecia	1.840.840	19,3
UE-15	70.255.357	17,5
UE-28	90.810.118	17,9
CAPV	299.690	13,8

Fuente: EUROSTAT. Estadísticas de Juventud

Euskadi es una de las regiones con la tasa de juventud más baja de toda la Unión Europea. En ese sentido, el escaso peso de la población joven acerca la estructura demográfica vasca a la de los países del Sur de Europa (Italia, España, Portugal, Grecia...) y la aleja de los países del norte, con índices de juventud casi un 50% más elevados. La CAPV presenta un índice de juventud menor a la de todos los estados que componen la Unión Europea.

DEMOGRAFÍA Y POBLACIÓN

1.2. Saldo migratorio

Diferencia entre el número de inmigraciones y emigraciones (con destino y origen en un territorio determinado respectivamente) de personas entre 15 y 29 años de edad por cada 1.000 jóvenes de 15 a 29 años.

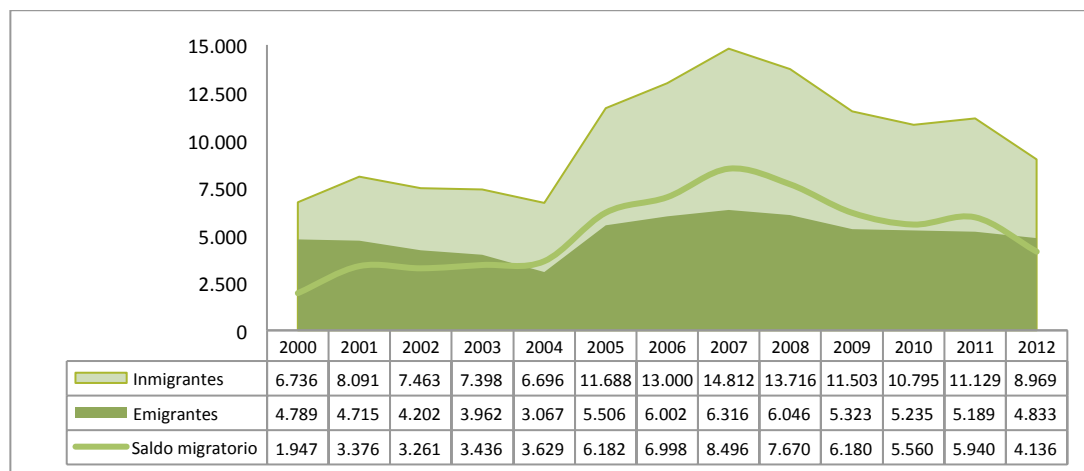
Último dato disponible (2012)

4.136

Datos por colectivos

Saldo migratorio (Absolutos)		
TOTAL CAPV		4.136
Sexo	Hombre	2.093
	Mujer	2.043
Tramos de edad	15-19	1.044
	20-24	1.448
	25-29	1.644

Evolución



Fuente: EUSTAT. Estadística de movimientos migratorios

En la CAPV el saldo migratorio de la juventud de 15 a 29 años ha sido de 4.136 personas en 2012, lo que supone una mayor entrada de jóvenes que salidas.

Fuente: EUSTAT. Estadística de movimientos migratorios. Datos en miles

El mayor saldo migratorio se alcanzó en el año 2007, cuando el número de inmigraciones de jóvenes a la CAPV superó a las emigraciones en 8.496 personas. A partir de dicho año se inició una tendencia descendente, interrumpida sólo por un ligero repunte en 2011. La reducción en el saldo migratorio no se debe sin embargo a un incremento de las emigraciones, sino a la reducción de las inmigraciones a partir del inicio de la crisis.

DEMOGRAFÍA Y POBLACIÓN

1.3. Tasa de fecundidad

Número de nacimientos de madres de 15 a 29 años por cada 1.000 mujeres de ese grupo de edad.

Último dato disponible (2012)

26,7 (por 1.000)

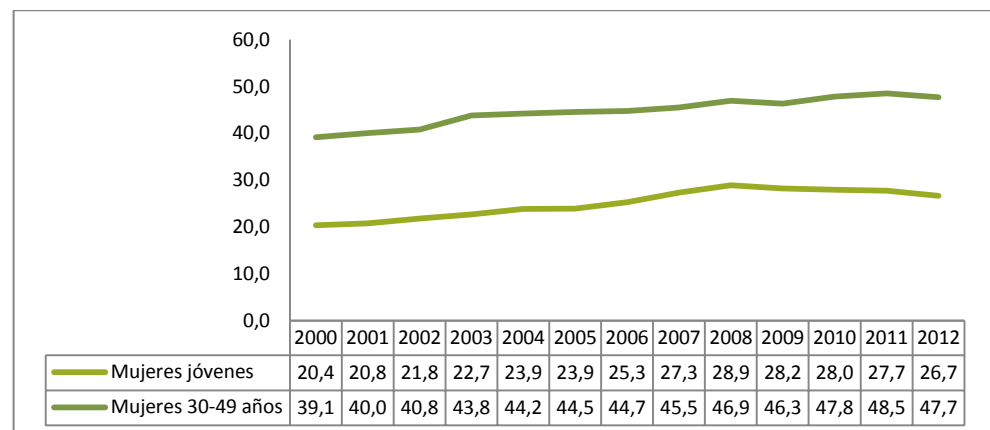
Datos por colectivos

Tasa de fecundidad (por 1000)		
TOTAL MUJERES JÓVENES		26,7
Territorio Histórico	Álava	30,8
	Bizkaia	24,6
	Gipuzkoa	28,1
Tramos de edad	15-19	5,9
	20-24	18,8
	25-29	46,6

Fuente: INE. Estadísticas de Movimiento Natural de la Población

La tasa de fecundidad de las mujeres jóvenes de la CAPV es de 26,7 nacimientos por cada 1.000 mujeres jóvenes, con un descenso del 3,9% con respecto al año anterior. Por Territorios históricos, la tasa es mayor en Álava (30,8‰), aunque Gipuzkoa es el único territorio donde no se reduce la tasa de fecundidad en el último año, al aumentar un 0,5%.

Evolución y comparación con las mujeres de 30-49 años



Fuente: INE. Estadísticas de Movimiento Natural de la Población

La tasa de fecundidad de la población joven ha seguido una tendencia ascendente hasta el año 2008 para caer después paulatinamente. En cambio, la tasa de fecundidad de las mujeres de 30 a 49 años ha aumentado también en 2010 y 2011, lo que podría ser indicativo de un retraso en la edad media de maternidad. En 2012 descienden tanto la tasa de fecundidad de jóvenes como de mayores de 30. La fecundidad de las mujeres jóvenes es sensiblemente más baja que la que corresponde a las mujeres de 30 a 49 años.

DEMOGRAFÍA Y POBLACIÓN

1.3. Tasa de fecundidad

Número de nacimientos de madres de 15 a 29 años por cada 1.000 mujeres de ese grupo de edad.

Comparativa autonómica

Tasa de fecundidad (por 1000)	
Andalucía	38,2
Aragón	30,1
Asturias	25,4
Baleares	36,3
Canarias	32,9
Cantabria	27,7
Castilla y León	25,3
Castilla - La Mancha	34,6
Cataluña	37,9
Comunidad Valenciana	32,9
CAPV	26,7
Extremadura	30,7
Galicia	25,4
Madrid	31,0
Murcia	43,4
Navarra	30,9
La Rioja	33,1
Ceuta	62,9
Melilla	91,6
TOTAL ESPAÑA	34,0

Fuente: INE. Estadísticas de Movimiento Natural de la Población

La tasa de fecundidad de la CAPV es de las más bajas de España, siendo menor tan sólo en Castilla y León (25,3‰), Asturias (25,4‰) y Galicia (25,4‰). En el extremo opuesto estarían Melilla (91,6‰), Ceuta (62,9‰), Murcia (43,4‰), Andalucía (38,2‰) y Cataluña (37,9‰). En el último año la tasa de fecundidad ha aumentado únicamente en Canarias (+2,3%). El descenso en el conjunto de España ha sido del 4,1%, ligeramente superior al descenso de la CAPV.

Comparativa europea

Tasa de fecundidad (por 1000)	
Alemania	43,0
Austria	48,6
Bélgica	63,4
Dinamarca	49,6
España	34,3
Finlandia	58,1
Francia	67,6
Grecia	41,2
Irlanda	52,6
Italia	39,4
Luxemburgo	46,0
Países Bajos	49,1
Portugal	41,2
Reino Unido	65,8
Suecia	55,4
UE-15	51,5
UE-28	52,9
CAPV	26,7

Fuente: EUROSTAT. Estadísticas de Población

La tasa de fecundidad de la población joven vasca (26,7‰) se sitúa por debajo de las media de la UE-28 (52,9). En la UE-15 las mayores tasas de fecundidad corresponden a Francia (67,6‰), Reino Unido (65,8‰) y Bélgica (63,4‰). Por el contrario, las menores tasas de fecundidad se registran en España (34,3‰), Italia (39,4‰), Grecia (41,2‰) y Portugal (41,2‰). También en este caso, por tanto, los datos demográficos de la población juvenil vasca se asemejan más a los de los países del sur que a los del norte.

EDUCACIÓN

2.1. Tasa de abandono escolar prematuro

Porcentaje de población entre 18 y 24 años que ha completado como máximo la Educación Secundaria Obligatoria (CINE 2) y no ha seguido ningún estudio o formación en las cuatro semanas anteriores a la realización de la encuesta.

Último dato disponible (2013)

8,0%

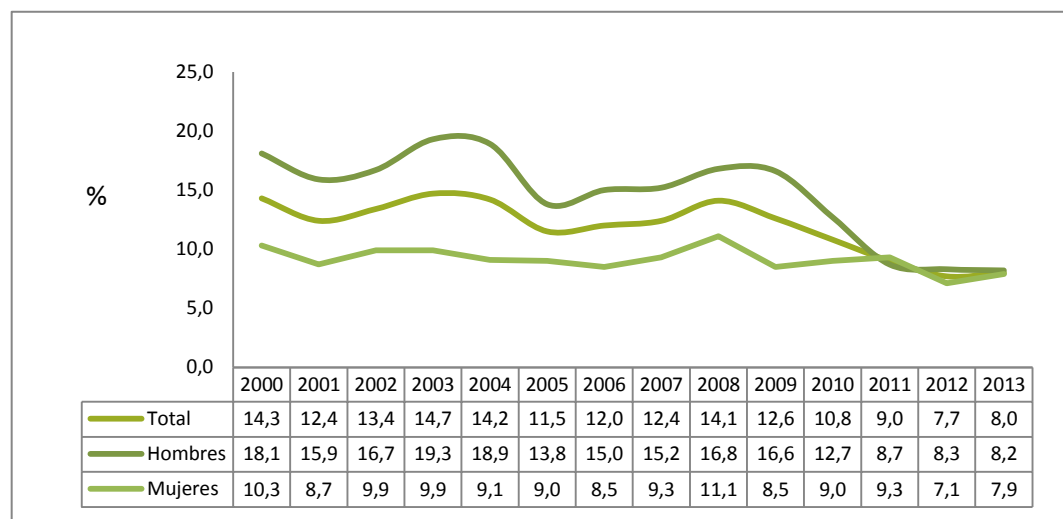
Datos por colectivos

Tasa de abandono escolar prematuro %		
TOTAL CAPV		8,0
Sexo	Hombre	8,2
	Mujer	7,9

Fuente: EUSTAT, Indicadores Europa 2020

La tasa de abandono escolar prematuro de la CAPV se sitúa en el 8% en el año 2013, con un ligero aumento de sobre el año anterior. El abandono escolar prematuro es algo mayor en hombres (8,2%), que en mujeres (7,9%), si bien en el último año dicha tasa ha disminuido en el caso de los hombres y aumentado, por el contrario, en el de las mujeres.

Evolución por sexo



Fuente: EUSTAT, Indicadores Europa 2020

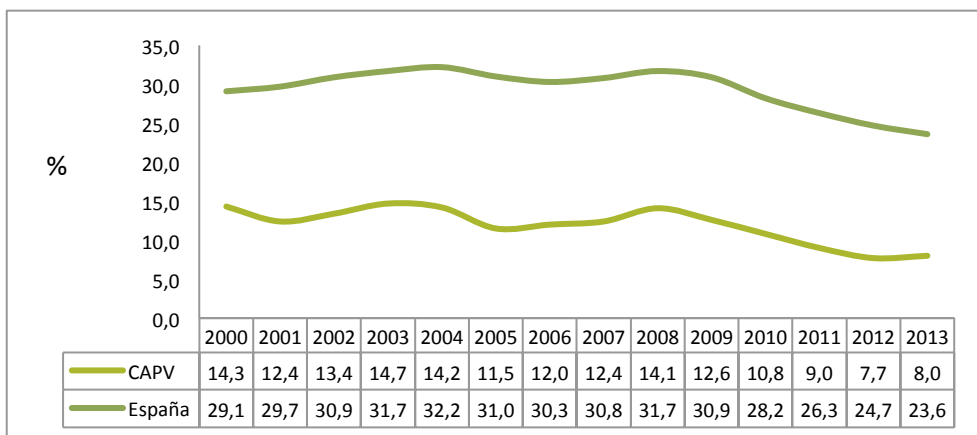
Cabe destacar la reducción que se viene produciendo en Euskadi en la tasa de abandono escolar prematuro, cayendo del 14,1% en 2008 al 8% en 2013. Esta reducción se debe, casi exclusivamente, a la reducción del fracaso escolar entre los hombres, cuyos resultados han ido convergiendo con el de las mujeres en los últimos años. Entre ellas el fracaso escolar ha sido siempre menor.

EDUCACIÓN

2.1. Tasa de abandono escolar prematuro

Porcentaje de población entre 18 y 24 años que ha completado como máximo la Educación Secundaria Obligatoria (CINE 2) y no ha seguido ningún estudio o formación en las cuatro semanas anteriores a la realización de la encuesta.

Evolución por ámbito territorial



Fuente: EUSTAT, Indicadores Europa 2020

El abandono escolar prematuro afecta el 23,6% de los jóvenes de 18 a 24 años de España, cifra muy superior al 8% de la CAPV. Desde el año 2000, en ambos casos se ha producido un patrón de cierta estabilidad hasta el año 2008, seguido de una clara disminución del abandono escolar prematuro, probablemente como consecuencia del inicio de la recesión económica y la reducción de la oferta de empleo.

Comparativa europea

Tasa de abandono escolar prematuro %	
Alemania	9,9
Austria	7,3
Bélgica	11,0
Dinamarca	8,0
España	23,6
Finlandia	9,3
Francia	9,7
Grecia	10,1
Irlanda	8,4
Italia	17,0
Luxemburgo	6,1
Países Bajos	9,2
Portugal	19,2
Reino Unido	12,4
Suecia	7,1
UE-15	12,8
UE-28	12,0
CAPV	8,0

Fuente: EUSTAT, Indicadores Europa 2020

La CAPV se sitúa en 2013 por debajo de la media de los países de la UE-en lo que se refiere a la tasa de abandono escolar. Únicamente Luxemburgo (6,1%), Suecia (7,1%) y Austria (7,3%) tienen un mejor dato que la CAPV. En cambio España (23,6%), pese a la reducción de los últimos años, se sitúa a la cabeza de la UE-15 en este aspecto, superando a Portugal (19,2%) o Italia (17%).

EDUCACIÓN

2.2. Tasa de graduación en educación secundaria post-obligatoria

Porcentaje de población entre 20 y 24 años que ha completado el nivel de Educación secundaria Post-obligatoria (CINE 3A, 3B y 3C).

Último dato disponible (2013)

85,5%

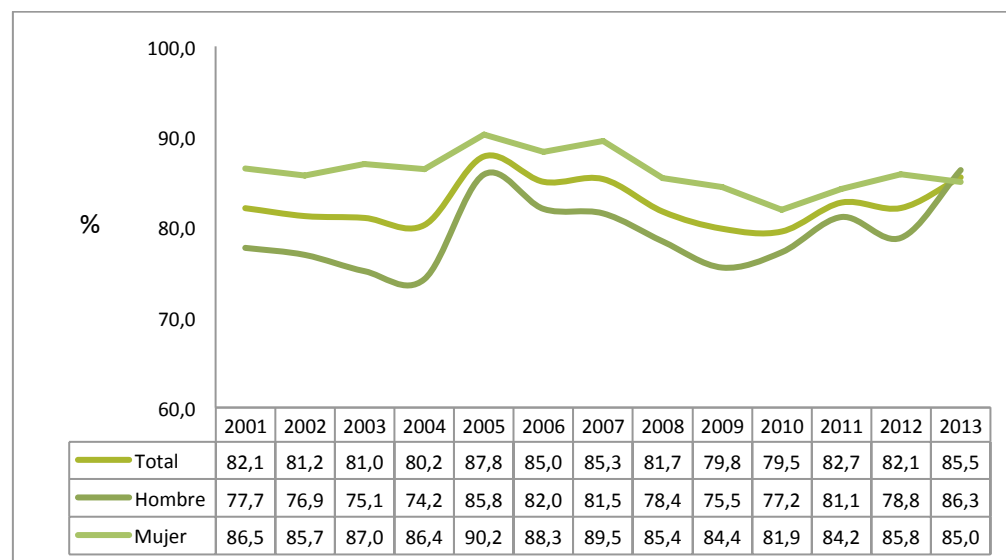
Datos por colectivos

Tasa de graduación en educación secundaria post-obligatoria %		
TOTAL CAPV		85,5
Sexo	Hombre	86,3
	Mujer	85,0

Fuente: EUSTAT, Euskadi en la UE28

El 85,5% de los jóvenes de 20 a 24 años tienen estudios secundarios post-obligatorios en la CAPV. El porcentaje de mujeres que se gradúa en dichos estudios es del 85%, mientras que en el caso de los hombres es del 86,3%. En el año 2013 la tasa de graduación en educación secundaria post-obligatoria se ha incrementado en un 3,9%, con un importante aumento en la tasa de graduación de los hombres (9,5%).

Evolución por sexo



Fuente: EUSTAT, Euskadi en la UE28

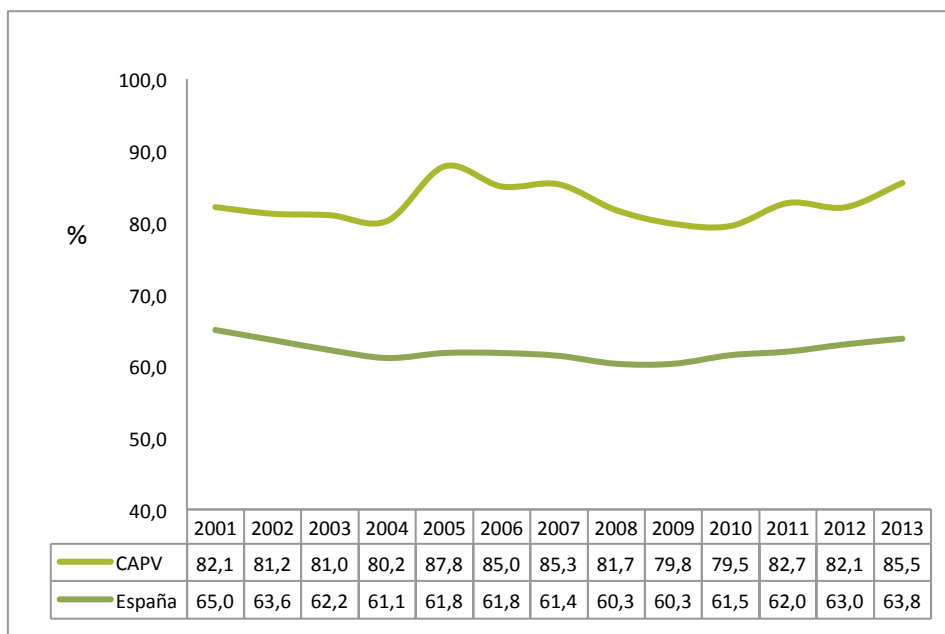
Desde 2009, la tasa de graduación en educación secundaria entre los jóvenes vascos ha ido creciendo, si bien no de forma muy pronunciada. También se ha producido una clara convergencia entre hombres y mujeres debido a que la tasa de graduación se ha incrementado entre los hombres y no así entre las mujeres, desapareciendo así las diferencias por sexo que existían anteriormente.

EDUCACIÓN

2.2. Tasa de graduación en educación secundaria post-obligatoria

Porcentaje de población entre 20 y 24 años que ha completado el nivel de Educación secundaria Post-obligatoria (CINE 3A, 3B y 3C).

Evolución por ámbito territorial



Fuente: EUSTAT, Euskadi en la UE28

La CAPV está en 2013 en una posición sensiblemente mejor en lo que se refiere a las tasas de graduación en educación secundaria post-obligatoria (85,5%) que el conjunto de España (63,8%). Desde el año 2001 en ambos casos se ha producido una evolución relativamente estable en este indicador, aunque en el caso de la CAPV se ha producido un aumento de 3,2 puntos porcentuales, mientras que en España ha caído en 1,2 puntos.

Comparativa europea

Tasa de graduación secundaria post-obligatoria %	
Alemania	76,8
Austria	87,4
Bélgica	83,1
Dinamarca	71,8
España	63,8
Finlandia	85,9
Francia	86,4
Grecia	86,5
Irlanda	89,4
Italia	77,9
Luxemburgo	76,9
Países Bajos	78,2
Portugal	69,9
Reino Unido	82,9
Suecia	86,2
UE-28	81,0
CAPV	85,5

Fuente: EUSTAT, Euskadi en la UE28

La tasa de graduación en educación secundaria post-obligatoria es algo superior en la CAPV (85,5%) que en la UE-28 (81%). La cifra de Euskadi se encuentra próxima a la de países como Finlandia (85,9%) o Suecia (86,2%), mientras que España presenta el valor más bajo en este indicador (63,8%), seguida de Portugal (69,9%) y Dinamarca (71,8%).

EDUCACIÓN

2.3. Titulación en educación superior

Porcentaje de población de 30 a 34 años con titulación terciaria (CINE 5A, B y 6) del total de personas de ese grupo de edad. La titulación terciaria incluye estudios universitarios de grado, master y doctorado, así como los ciclos formativos de grado superior.

Último dato disponible (2013)

44,2%

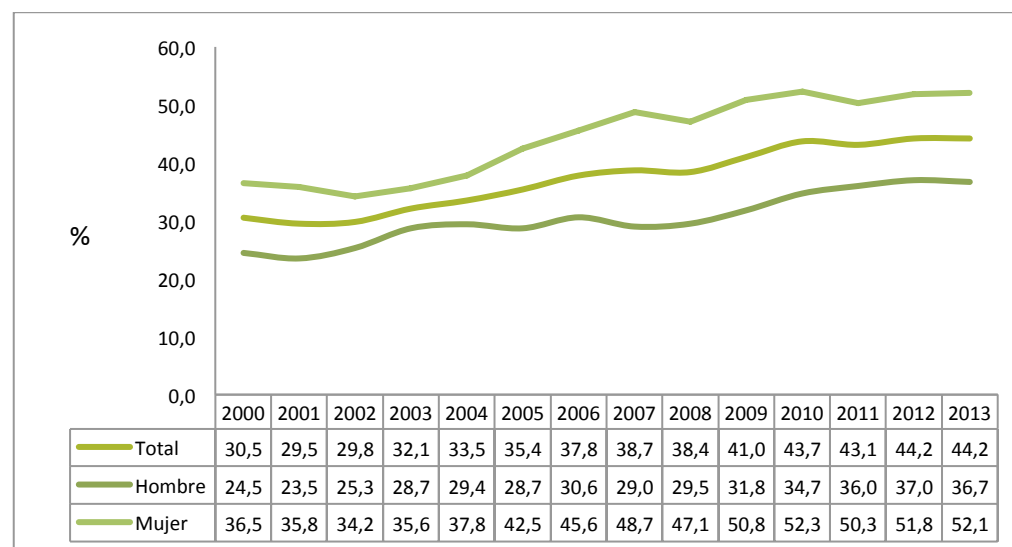
Datos por colectivos

Titulación en educación superior %		
TOTAL CAPV		44,2
Sexo	Hombre	36,7
	Mujer	52,1

Fuente: EUSTAT, Indicadores Europa 2020

El 44,2% de los jóvenes de 30 a 34 años tienen una titulación de educación superior en la CAPV. Este porcentaje es mayor en el caso de las mujeres (52,1%) que en el de los hombres (36,7%). En el último año esta diferencia por sexos se ha ampliado ligeramente al aumentar el porcentaje de mujeres con titulación superior (+0,6%) y disminuir el de los hombres (-0,8%).

Evolución por sexo



Fuente: EUSTAT, Indicadores Europa 2020

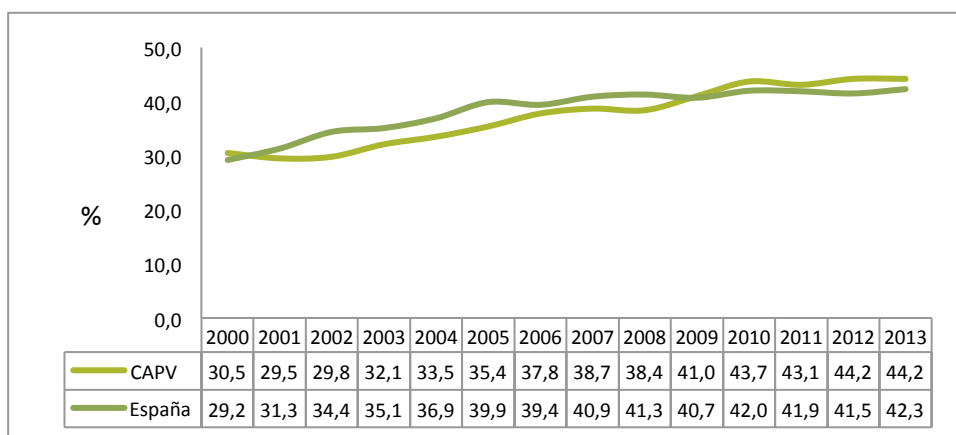
El porcentaje de jóvenes con educación superior se ha ido incrementando de forma paulatina en la CAPV desde el año 2000, pasando del 30,5% al 44%. Durante este tiempo se ha venido reproduciendo un patrón por el que el porcentaje de jóvenes con titulación es muy superior entre las mujeres que entre los hombres, si bien la diferencia entre ambos grupos se ha mantenido estable.

EDUCACIÓN

2.3. Titulación en educación superior

Porcentaje de población de 30 a 34 años con titulación terciaria (CINE 5A, B y 6) del total de personas de ese grupo de edad. La titulación terciaria incluye estudios universitarios de grado, master y doctorado, así como los ciclos formativos de grado superior.

Evolución por ámbito territorial



Fuente: EUSTAT, Indicadores Europa 2020

En la CAPV hay un porcentaje (44,2%) ligeramente mayor de titulados/as en educación superior que en España (42,3%). Desde el año 2000 tanto la CAPV como el conjunto de España han experimentado un incremento en este indicador.

Comparativa europea

Titulación en educación superior (%)	
Alemania	33,1
Austria	27,3
Bélgica	42,7
Dinamarca	43,4
España	42,3
Finlandia	45,1
Francia	44,1
Grecia	34,9
Irlanda	52,6
Italia	22,4
Luxemburgo	52,5
Países Bajos	43,1
Portugal	29,2
Reino Unido	47,6
Suecia	48,3
UE-15	38,2
UE-28	36,9
CAPV	44,2

Fuente: EUSTAT, Indicadores Europa 2020

El porcentaje de titulados/as en educación superior de la CAPV (44,2%) es mayor que el de la UE-28 (36,9%) en 2013. A la cabeza de la UE-15 se sitúan Irlanda (52,6%), Luxemburgo (52,5%), Suecia (48,3%) y Reino Unido (47,6%), mientras que los menores porcentajes se registran en Italia (22,4%) y Austria (27,3%).

EDUCACIÓN

2.4. Tasa de graduación en ciencia y tecnología

Número de jóvenes de 20 a 29 años que han conseguido la titulación terciaria (CINE 5A, 5B y 6) en ciencia, matemática y/o tecnología en el año que se indica por cada 1.000 jóvenes de ese grupo de edad.

Último dato disponible (2010)

29,4 (por 1.000)

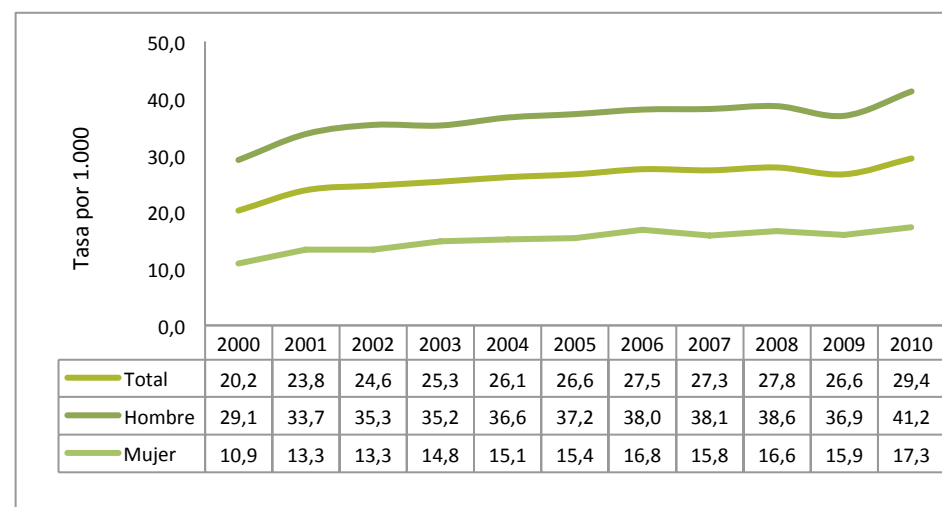
Datos por colectivos

Graduación en ciencia y tecnología (tasa por 1.000)		
TOTAL CAPV		29,4
Sexo	Hombre	41,2
	Mujer	17,3

Fuente: ISEI-IVEI, Sistema Vasco de Indicadores Educativos

En la CAPV durante el curso 2009-2010 son 29,4 de cada 1.000 jóvenes de 20 a 29 años los que han obtenido una titulación terciaria en ciencia, matemática y tecnología, lo que supone un 10,5% más que el año anterior.

Evolución por sexo



Fuente: ISEI-IVEI, Sistema Vasco de Indicadores Educativos

La tasa de hombres que ha obtenido este tipo de titulación (41,2‰) es muy superior al de las mujeres (17,3‰) y además esta diferencia en 2010 aumentó con respecto a años anteriores.

EDUCACIÓN

2.4. Tasa de graduación en ciencia y tecnología

Número de jóvenes de 20 a 29 años que han conseguido la titulación terciaria (CINE 5A, 5B y 6) en ciencia, matemática y/o tecnología en el año que se indica por cada 1.000 jóvenes de ese grupo de edad.

Comparativa autonómica

Graduación en ciencia y tecnología (tasa por 1.000)	
Andalucía	11,5
Aragón	15,4
Asturias	19,6
Baleares	4,7
Canarias	6,9
Cantabria	16,3
Castilla y León	18,7
Castilla - La Mancha	8,4
Cataluña	17,7
Comunidad Valenciana	14,9
CAPV	29,4
Extremadura	11,1
Galicia	17,1
Madrid	22,3
Murcia	12,7
Navarra	23,0
La Rioja	11,7
Ceuta	4,0
Melilla	3,3
TOTAL ESPAÑA	13,9

Fuente: ISEI-IVEI, Sistema Vasco de Indicadores Educativos

La CAPV es la Comunidad Autónoma con mejor dato de personas jóvenes graduadas en ciencia y tecnología (29,4%), superando ampliamente la media estatal (13,9%). Le siguen otras Comunidades como Navarra (23%) y Madrid (22,3%). A la cola de este indicador se sitúan Melilla (3,3%), Ceuta (4%), Baleares (4,7%) y Canarias (6,9%).

Comparativa europea

Graduación en ciencia y tecnología (tasa por 1.000)	
Alemania	14,8
Austria	15,5
Bélgica	12,2
Dinamarca	16,5
España	13,9
Finlandia	24,2
Francia	21,7
Grecia	12,8
Irlanda	20,1
Italia*	11,3-
Luxemburgo	3,1
Países Bajos	9,2
Portugal	14,4
Reino Unido	18,7
Suecia	14
CAPV	29,4
UE-27	15,4

*El dato de Italia es de 2008

Fuente: ISEI-IVEI, Sistema Vasco de Indicadores Educativos

Euskadi se sitúa también muy por encima de la media UE-27 (15,4%) en graduación en ciencia y tecnología. Le siguen otros países como Finlandia (24,2%), Francia (21,7%) o Irlanda (20,1%).

EDUCACIÓN

2.5. Tasa de trilingüismo

Porcentaje de jóvenes de 15 a 29 años que hablan bien euskera, castellano e inglés.

Último dato disponible (2009)

26,0%

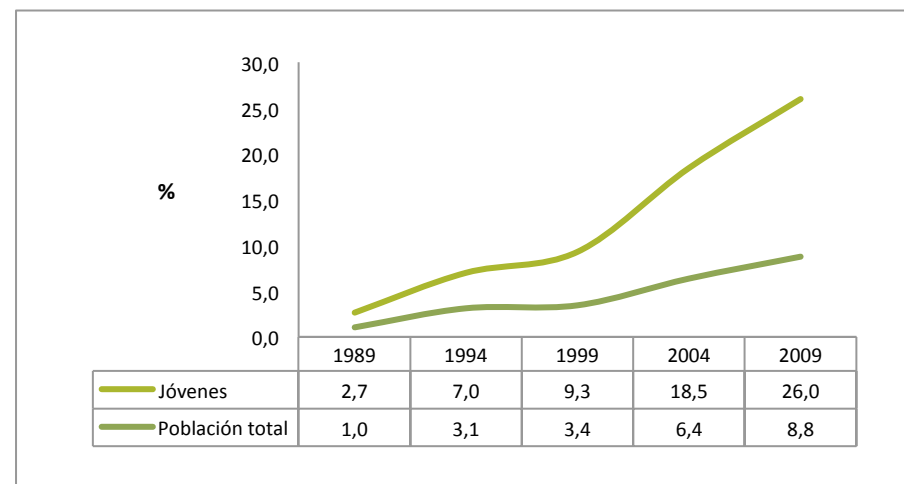
Datos por colectivos

Tasa de trilingüismo (%)		
TOTAL CAPV		26,0
Territorio Histórico	Álava	22,0
	Bizkaia	27,1
	Gipuzkoa	25,9
Sexo	Hombre	29,9
	Mujer	22,3
Tramos de edad	15-19	32,2
	20-24	29,6
	25-29	18,8

Fuente: EUSTAT. Encuesta de Condiciones de Vida

La tasa de trilingüismo en la juventud de la CAPV es del 26% en el año 2009. Por Territorios históricos, Bizkaia cuenta con la mayor tasa de trilingüismo (27,1%), seguida de Gipuzkoa (25,9%) y Álava (22%). La tasa de trilingüismo es sensiblemente mayor entre los hombres (29,9%) que entre las mujeres (22,3%), y aumenta a medida que se trata de población más joven, lo que indica una tendencia ascendente a futuro.

Evolución y comparación con la población total



Fuente: EUSTAT. Encuesta de Condiciones de Vida

En diez años, la tasa de trilingüismo de las personas jóvenes ha crecido de forma muy notable en Euskadi, pasando del 9,3% en 1999 al 26% en 2009. Si bien entre la población total se ha producido también un cierto incremento, aunque menos intenso, las diferencias entre los jóvenes y el conjunto de la población se han ampliado de manera importante. En 2009, la tasa de trilingüismo de las personas jóvenes es mucho más elevada que la del conjunto de la población (8,8%).

EMPLEO Y SITUACIÓN ECONÓMICA

3.1. Tasa de actividad

Porcentaje de jóvenes de 16 a 29 años que trabajan o están en disposición de trabajar (agrupa, por tanto, a personas ocupadas y paradas en búsqueda activa de empleo), respecto del total de personas de su mismo grupo de edad.

Último dato disponible (2013)

50,7%

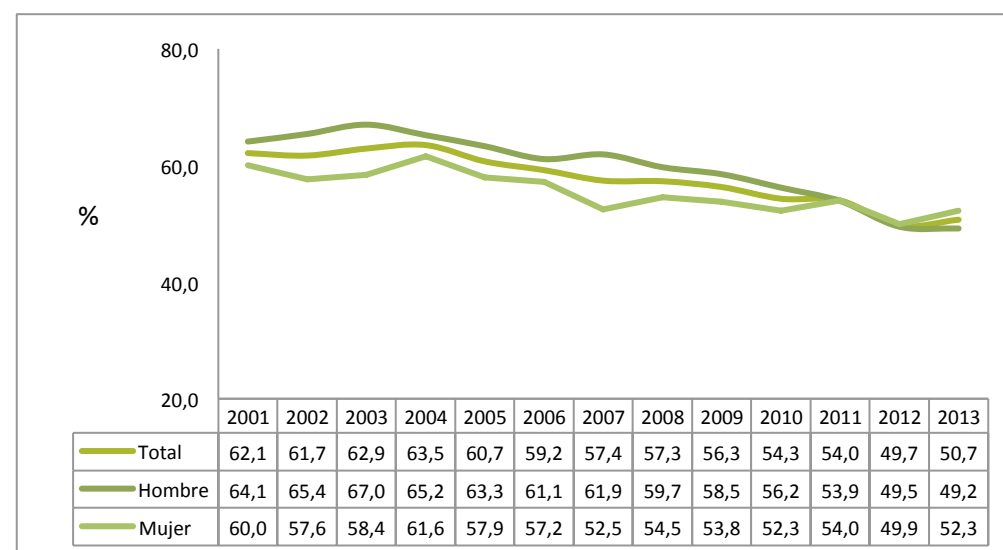
Datos por colectivos

Tasa de actividad %		
TOTAL CAPV		50,7
Territorio Histórico	Álava	51,6
	Bizkaia	50,1
	Gipuzkoa	51,3
Sexo	Hombre	49,2
	Mujer	52,3
Tramos de edad	16-24	28,4
	25-29	82,6

Fuente: EUSTAT. Población en Relación con la Actividad (PRA)

La mitad (50,7%) de los y las jóvenes vascos de entre 16 y 29 años trabaja o está en disposición de hacerlo. No hay grandes diferencias en cuanto a la tasa de actividad por Territorios históricos o por sexo, si bien la tasa es algo mayor entre las mujeres (52,3%). Por tramos de edad, la tasa de actividad es del 82,6% entre los y las jóvenes de 25 a 29 años, muy superior a la tasa de quienes tienen de 16 a 24 años que en su mayoría están aún estudiando.

Evolución por sexo



Fuente: EUSTAT. Población en Relación con la Actividad (PRA)

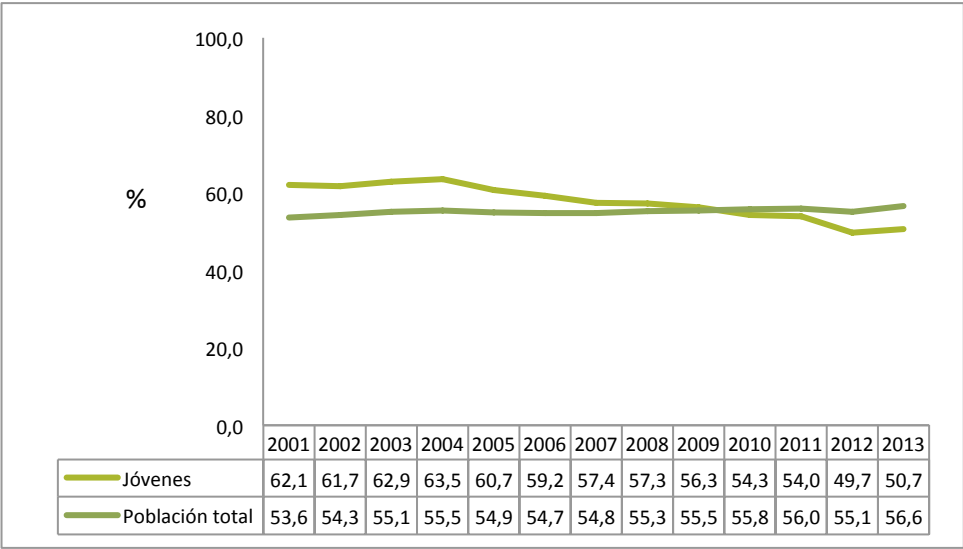
En doce años, desde 2001, la tasa de actividad de la juventud vasca se ha reducido en doce puntos, pasando del 62,1% al 50,7% de esa población, lo que implica un cierto repliegue de la juventud desde el mundo laboral al mundo formativo. La caída ha sido mayor entre los hombres que entre las mujeres que, de hecho, registran en 2013 una tasa de actividad más elevada.

EMPLEO Y SITUACIÓN ECONÓMICA

3.1. Tasa de actividad

Porcentaje de jóvenes de 16 a 29 años que trabajan o están en disposición de trabajar (agrupa, por tanto, a personas ocupadas y paradas en búsqueda activa de empleo), respecto del total de personas de su mismo grupo de edad.

Evolución y comparación con la población total



Fuente: EUSTAT. Población en Relación con la Actividad (PRA)

En la CAPV la tasa de actividad ha sido históricamente más elevada entre jóvenes que en el conjunto de la población. Sin embargo, desde el año 2010 la tasa de actividad ha pasado a ser superior entre la población total que entre las personas jóvenes, posiblemente debido a un alargamiento de la etapa educativa como consecuencia de las menores oportunidades laborales en un contexto de recesión.

Comparativa europea

Tasa de actividad %	
Alemania	50,9
Austria	59,3
Bélgica	31,0
Dinamarca	61,7
España	37,8
Finlandia	51,8
Francia	37,5
Grecia	28,4
Irlanda	39,7
Italia	27,2
Luxemburgo	25,9
Países Bajos	70,0
Portugal	35,0
Reino Unido	58,7
Suecia	54,5
UE-15	45,1
UE-28	42,2
CAPV	28,4

*Datos España y UE: 15 a 24 años. Datos CAPV: 16 a 24 años.

Fuente: EUSTAT, Población en Relación con la Actividad (PRA) / Eurostat, Estadísticas del mercado de trabajo

Si se tiene únicamente en cuenta, a efectos comparativos, a la población de 15 a 24 años, se observa que la tasa de actividad de la juventud vasca es muy inferior a la media de la UE-28 (42,2%) e, incluso, a la media española (37,8%). En la UE-15 las mayores tasas de actividad de los jóvenes corresponden a Países Bajos (70%), Dinamarca (61,7%) y Austria (59,3%), con tasas de actividad dos veces más elevadas que en la CAPV.

EMPLEO Y SITUACIÓN ECONÓMICA

3.2. Tasa de ocupación

Porcentaje de personas de 16 a 29 años con empleo, respecto del total de personas de su mismo grupo de edad.

Último dato disponible (2013)

35,9%

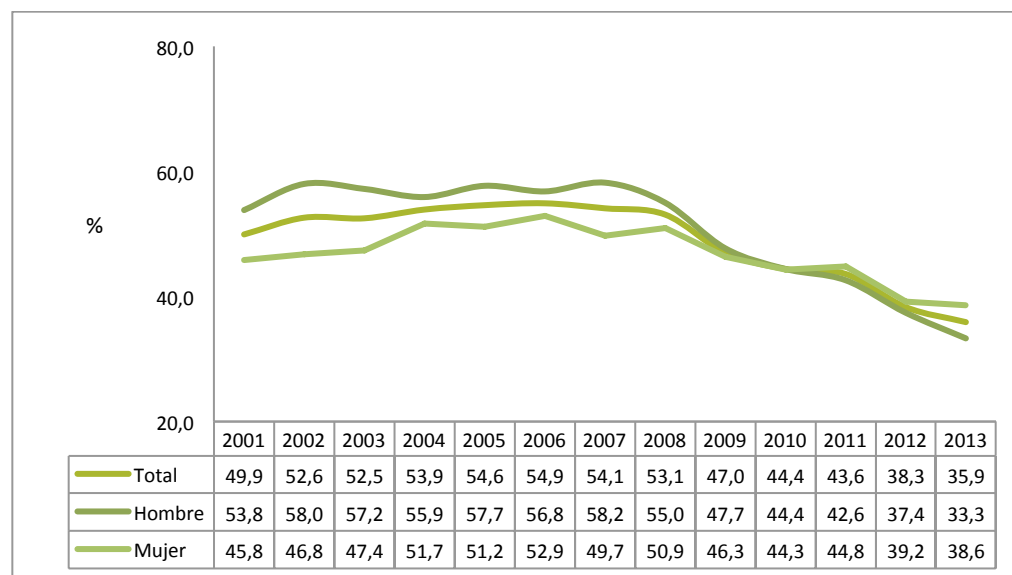
Datos por colectivos

Tasa de ocupación %		
TOTAL CAPV		35,9
Territorio Histórico	Álava	34,6
	Bizkaia	34,5
	Gipuzkoa	38,8
Sexo	Hombre	33,3
	Mujer	38,6
Tramos de edad	16-24	17,3
	25-29	62,6

Fuente: EUSTAT. Población en Relación con la Actividad (PRA)

Algo más de 1 de cada 3 jóvenes (35,9%) trabaja en el año 2013. La mayor tasa de ocupación corresponde a Gipuzkoa (38,8%), seguida de Álava (34,6%) y Bizkaia (34,5%). Por sexo, las mujeres cuentan con una tasa de ocupación (38,6%) claramente mayor que la de los hombres (33,3%) y es mayor también entre quienes tienen más de 25 años.

Evolución por sexo



Fuente: EUSTAT. Población en Relación con la Actividad (PRA)

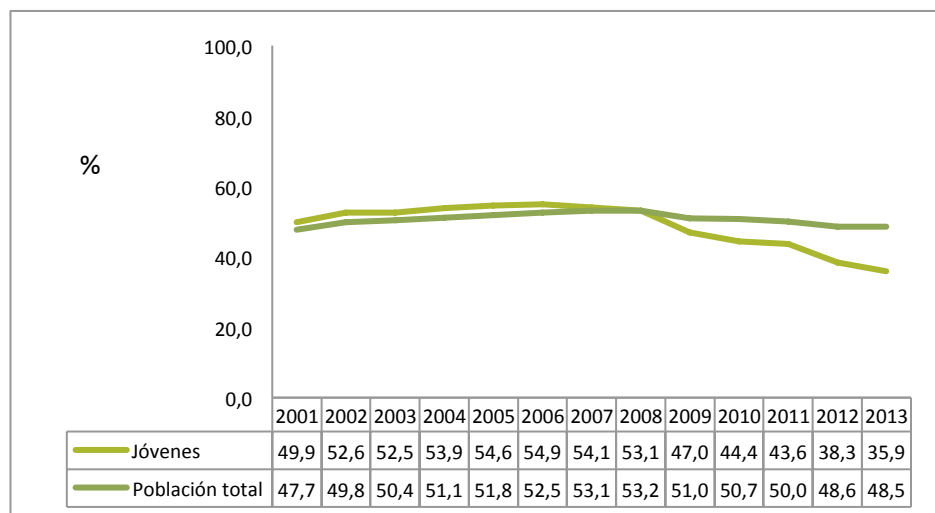
En 2006, la tasa de empleo era para las personas de 16 a 29 años de casi el 55%. En siete años, ha caído 20 puntos, hasta el 35,9%, lo que pone de manifiesto en qué medida la crisis económica ha modificado las posibilidades de inserción laboral de las personas jóvenes. Desde el punto de vista de las diferencias de género, la caída ha sido sensiblemente más elevada para los hombres que para las mujeres (20 puntos de caída, frente a siete).

EMPLEO Y SITUACIÓN ECONÓMICA

3.2. Tasa de ocupación

Porcentaje de personas de 16 a 29 años con empleo, respecto del total de personas de su mismo grupo de edad.

Evolución y comparación con la población total



Fuente: EUSTAT. Población en Relación con la Actividad (PRA)

Hasta el año 2007 la tasa de ocupación de personas jóvenes ha venido siendo en torno a 1-2 puntos porcentuales superior a la del conjunto de la población. En cambio, a partir del año 2008 la tasa de ocupación juvenil ha empeorado notablemente hasta situarse 12,6 puntos por debajo de la tasa de la población total en el año 2013. Así, la evolución de este indicador muestra el mayor castigo sufrido en términos de empleo durante la crisis por el colectivo de personas jóvenes, pasando la ratio de 1 a 0,7.

Comparativa europea

Tasa de ocupación %	
Alemania	58,1
Austria	64,9
Bélgica	42,2
Dinamarca	60,5
España	32,6
Finlandia	53,2
Francia	44,7
Grecia	25,0
Irlanda	43,0
Italia	28,2
Luxemburgo	35,8
Países Bajos	70,4
Portugal	37,6
Reino Unido	59,1
Suecia	55,2
UE-15	47,9
UE-28	46,2
CAPV	35,9

*Datos España y UE: 15 a 29 años. Datos CAPV: 16 a 29 años.

Fuente: Fuente: EUSTAT, Población en Relación con la Actividad (PRA) / Eurostat, Estadísticas del mercado de trabajo

La tasa de ocupación de la juventud vasca es muy inferior a la media europea, aunque algo mayor que la correspondiente al conjunto de España (32,6%) En la UE-15 las mayores tasas de ocupación de jóvenes corresponden a Países Bajos (70,4%), Austria (64,9%) y Dinamarca (60,5%); y las menores a Grecia (25%), Italia (28,2%) y España (32,6%). Como en el caso de la estructura demográfica, por tanto, la situación laboral de la juventud vasca se asemeja más a la de los países del Sur de Europa que a la de los del Norte y el centro del continente.

EMPLEO Y SITUACIÓN ECONÓMICA

3.3. Tasa de paro

Porcentaje de personas de 16 a 29 años que se encuentran en paro del total de personas activas de ese grupo de edad. Se entiende por personas en paro aquellas que no tienen empleo pero se muestran disponibles para trabajar y están buscando trabajo activamente (han realizado alguna gestión de búsqueda de empleo en las últimas cuatro semanas); esto es, no incluye a estudiantes que no buscan empleo ni a personas incapacitadas que no pueden trabajar.

Último dato disponible (2013)

29,2%

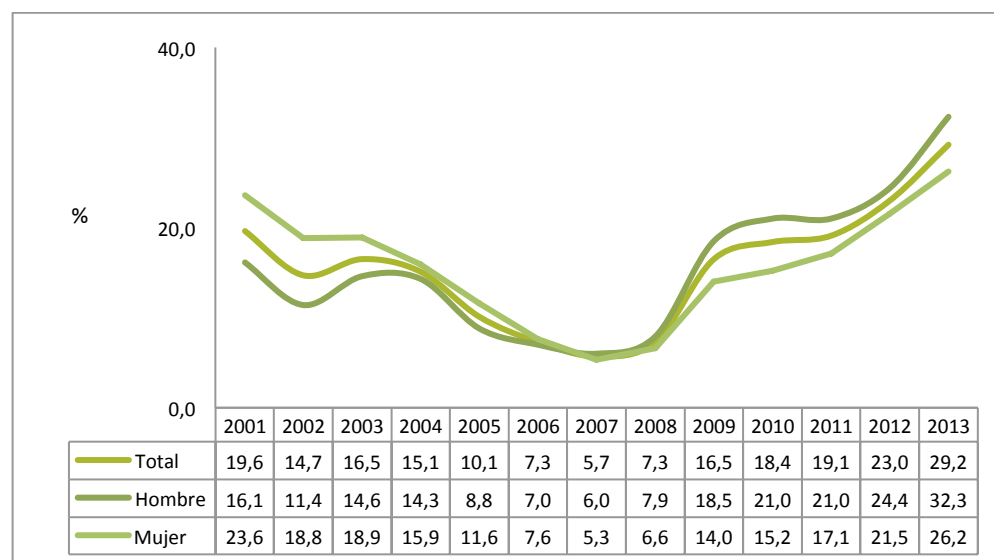
Datos por colectivos

Tasa de paro %		
TOTAL CAPV		29,2
Territorio Histórico	Álava	32,9
	Bizkaia	31,2
	Gipuzkoa	24,3
Sexo	Hombre	32,3
	Mujer	26,2
Tramos de edad	16-24	39,2
	25-29	24,2

Fuente: EUSTAT. Población en Relación con la Actividad (PRA)

La tasa de paro en la juventud de la CAPV es del 29,2% en el año 2013, destacando Gipuzkoa como el Territorio Histórico con menor tasa de paro juvenil (24,3%). Por sexo, es sensiblemente mayor la tasa de paro entre los hombres (32,3%), que entre las mujeres (26,2%) y por tramos de edad la tasa es mayor entre los jóvenes de 16 a 24 años (39,2%).

Evolución por sexo



Fuente: EUSTAT. Población en Relación con la Actividad (PRA)

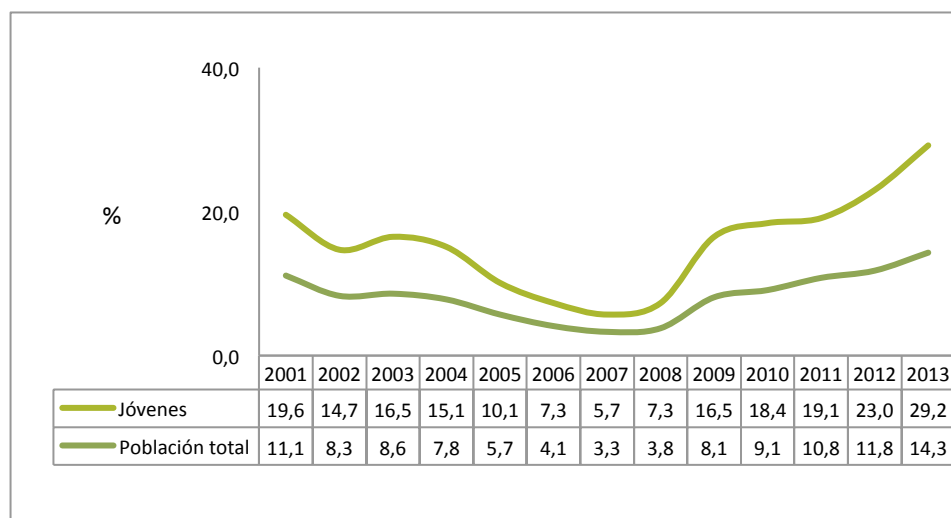
Entre 2007 y 2013 la tasa de paro juvenil ha crecido más de 20 puntos, multiplicándose por cinco. De ese incremento, un tercio se produce entre 2012 y 2013. Si bien la tasa de paro de las mujeres venía siendo superior a la de los hombres, con el comienzo de la recesión, a partir de 2008, la tasa de paro ha pasado a ser mayor entre los hombres, llegando en 2013 a una diferencia por sexos de 6 puntos porcentuales.

EMPLEO Y SITUACIÓN ECONÓMICA

3.3. Tasa de paro

Porcentaje de personas de 16 a 29 años que se encuentran en paro del total de personas activas de ese grupo de edad. Se entiende por personas en paro aquellas que no tienen empleo pero se muestran disponibles para trabajar y están buscando trabajo activamente (han realizado alguna gestión de búsqueda de empleo en las últimas cuatro semanas); esto es, no incluye a estudiantes que no buscan empleo ni a personas incapacitadas que no pueden trabajar.

Evolución y comparación con la población total



Fuente: EUSTAT. Población en Relación con la Actividad (PRA)

Entre los años 2001 y 2007 la tasa de desempleo juvenil fue reduciéndose y al mismo tiempo reduciendo ligeramente su diferencia con respecto de la tasa de paro del conjunto de la población. Sin embargo, este proceso se ha revertido a partir del año 2008, con un aumento del desempleo que ha sido más intenso entre la población joven, hasta duplicar en 2013 las tasas de paro de la población general.

Comparativa europea

Tasa de paro %	
Alemania	7,3
Austria	8,0
Bélgica	16,5
Dinamarca	11,9
España	42,4
Finlandia	15,1
Francia	18,4
Grecia	48,7
Irlanda	20,5
Italia	29,6
Luxemburgo	11,0
Países Bajos	9,5
Portugal	28,9
Reino Unido	14,8
Suecia	17,2
UE-15	18,9
UE-28	18,8
CAPV	29,2

*Datos España y UE: 15 a 29 años. Datos CAPV: 16 a 29 años.

Fuente EUSTAT, Población en Relación con la Actividad (PRA) / Eurostat, Estadísticas del mercado de trabajo

La tasa de paro juvenil de los jóvenes vascos de 16 a 29 años (29,2%) supera con creces la media de la UE-28 (18,8%), aunque es menor a la de España(42,4%). A la cabeza del paro juvenil se sitúan Grecia (48,7%), España (42,4%), Portugal (28,9%) e Italia (29,6%), mientras que las menores tasas de paro corresponden a Alemania (7,3%), Austria (8,0%), Países Bajos (9,5%), Luxemburgo (11,0%) y Dinamarca (11,9%).

EMPLEO Y SITUACIÓN ECONÓMICA

3.4. Tasa de paro de larga duración

Porcentaje de jóvenes de 16 a 29 años que llevan más de doce meses consecutivos en paro del total de personas activas en ese grupo de edad.

Último dato disponible (2013)

11,7%

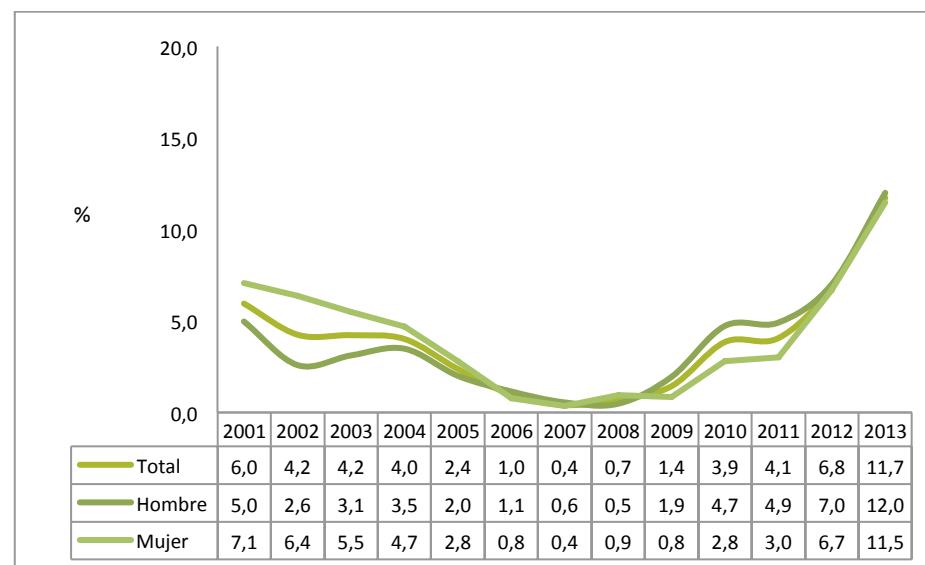
Datos por colectivos

Tasa de paro de larga duración %		
TOTAL CAPV		11,7
Territorio Histórico	Álava	12,5
	Bizkaia	13,1
	Gipuzkoa	9,3
Sexo	Hombre	12
	Mujer	11,5
Tramos de edad	16-24	14,1
	25-29	10,6

Fuente: EUSTAT. Población en Relación con la Actividad (PRA)

La tasa de paro de larga duración en la juventud de la CAPV es del 11,7% en el año 2013. La mayor tasa se registra en Bizkaia (13,1%), a continuación en Álava (12,5%) y la más baja en Gipuzkoa (9,3%). No hay grandes diferencias por sexo y, por tramos de edad, la tasa de paro de larga duración es mayor entre los jóvenes de 16 a 24 años (14,1%).

Evolución por sexo



Fuente: EUSTAT. Población en Relación con la Actividad (PRA)

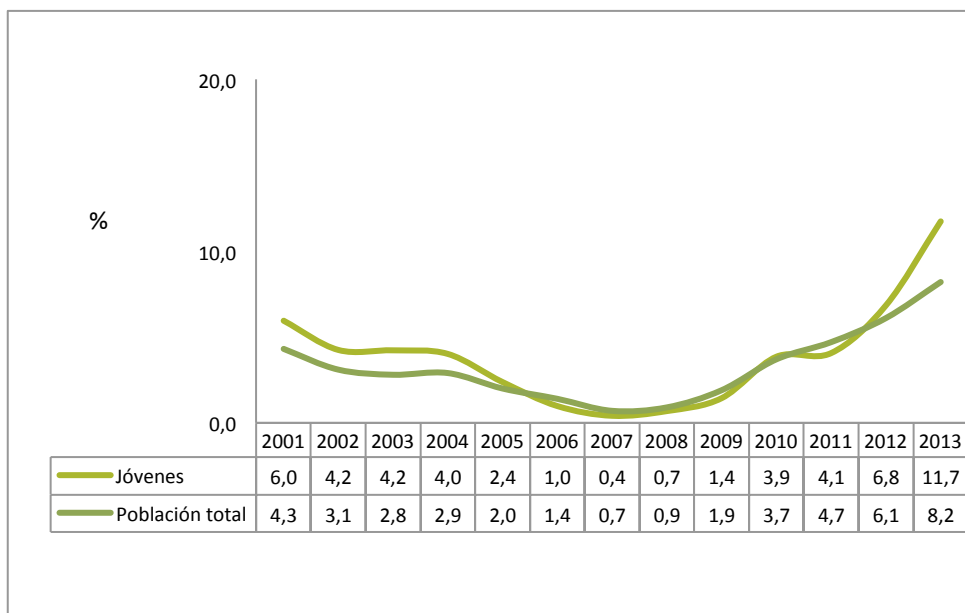
Tras caer hasta niveles residuales en 2007 y 2008, la tasa de paro de larga duración ha crecido de forma muy intensa como consecuencia de la crisis y, particularmente, entre 2012 y 2013. No puede hablarse de grandes diferencias de género al respecto, si bien se observa que las tasas de paro de larga duración, antes más elevadas para las mujeres, han tendido a equipararse en los últimos años.

EMPLEO Y SITUACIÓN ECONÓMICA

3.4. Tasa de paro de larga duración

Porcentaje de jóvenes de 16 a 29 años que llevan más de doce meses consecutivos en paro del total de personas activas en ese grupo de edad.

Evolución y comparación con la población total



Fuente: EUSTAT. Población en Relación con la Actividad (PRA)

A principios de la pasada década, la tasa de paro de larga duración era en la juventud sensiblemente más elevada que en el conjunto de la población. Durante los años de crecimiento las diferencias se fueron reduciendo, pero como consecuencia de la crisis, y debido al mayor deterioro de la situación de las personas jóvenes, el paro de larga duración de estas personas ha vuelto a ser un 40% superior al que se registra para la población total.

Comparativa europea

Tasa de paro de larga duración %	
Alemania	1,9
Austria	1,2
Bélgica	5,5
Dinamarca	1,5
España	17,8
Finlandia	1,1
Francia	5,5
Grecia	29,1
Irlanda	9,7
Italia	15,9
Luxemburgo	1,8
Países Bajos	1,8
Portugal	12,2
Reino Unido	4,5
Suecia	1,4
UE-15	6,9
UE-28	7,1
CAPV	11,7

*Datos España y UE: 15 a 29 años. Datos CAPV: 16 a 29 años.

Fuente: EUSTAT, Población en Relación con la Actividad (PRA) / Eurostat, Estadísticas del mercado de trabajo

La tasa de paro de larga duración entre los jóvenes de 15 a 29 años de la CAPV (11,7%) se sitúa por debajo de la tasa de España (17,8%), pero por encima de la media de la UE-28 (7,1%). Por países, las mayores tasas se dan en Grecia (29,1%), España (17,8%), Italia (15,9%) y Portugal (12,2%), y las menores en Finlandia (1,1%), Austria (1,2%), Suecia (1,4%), Dinamarca (1,5%), Luxemburgo (1,8%) y Países Bajos (1,8%).

EMPLEO Y SITUACIÓN ECONÓMICA

3.5. Tasa de temporalidad de la población asalariada

Porcentaje de personas jóvenes de 16 a 29 años con contrato temporal del total de personas asalariadas de su misma edad.

Último dato disponible (2013)

56,8%

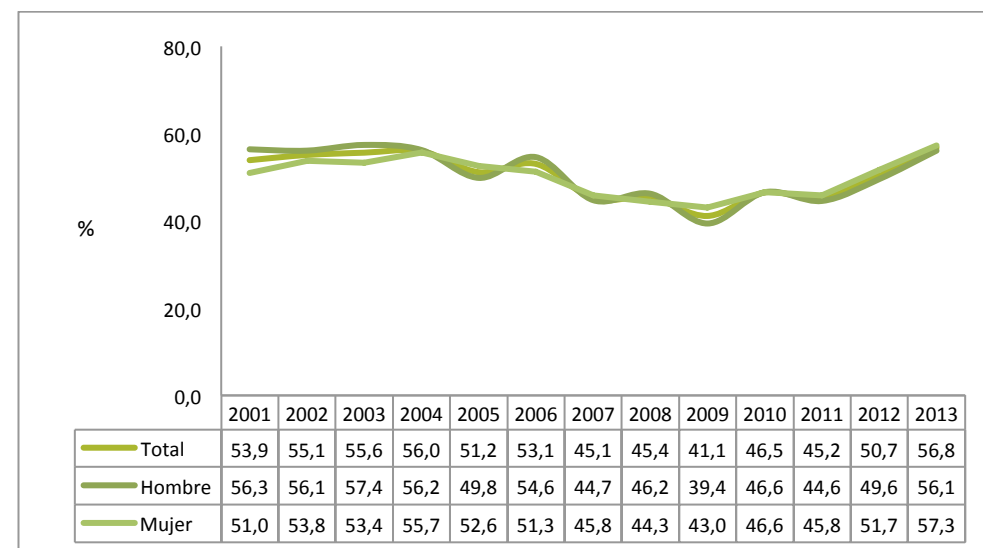
Datos por colectivos

Tasa de temporalidad %		
TOTAL CAPV		56,8
Sexo	Hombre	56,1
	Mujer	57,3
Tramos de edad	16-24	69,4
	25-29	51,8

Fuente: EUSTAT. Población en Relación con la Actividad (PRA)

Más de la mitad (56,8%) de los jóvenes vascos asalariados tienen un contrato temporal en el año 2013. La mayor tasa se registra entre quienes tienen de 16 a 24 años de edad (69,4%), mientras que entre quienes tienen de 25 a 29 años la temporalidad afecta aproximadamente a la mitad de las personas asalariadas (51,8%).

Evolución por sexo



Fuente: EUSTAT. Población en Relación con la Actividad (PRA)

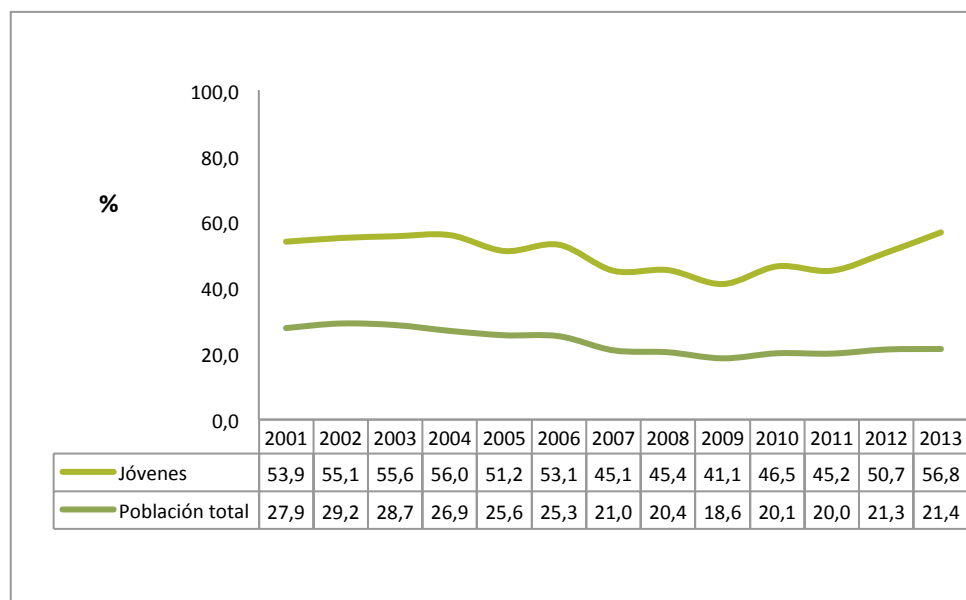
La tasa de temporalidad de la juventud asalariada ha crecido de forma notable a partir de 2009. Desde el punto de vista del género, la tasa de temporalidad ha seguido la misma tendencia en hombres y en mujeres entre los años 2001 y 2013. Cabe mencionar sin embargo, que la temporalidad era algo mayor entre los hombres en los años 2001-2004, pasando a ser ligeramente mayor entre las mujeres tras el estallido de la crisis.

EMPLEO Y SITUACIÓN ECONÓMICA

3.5. Tasa de temporalidad de la población asalariada

Porcentaje de personas jóvenes de 16 a 29 años con contrato temporal del total de personas asalariadas de su misma edad.

Evolución y comparación con población total



Fuente: EUSTAT. Población en Relación con la Actividad (PRA)

La crisis ha provocado una evolución opuesta de la tasa de temporalidad de las personas jóvenes en relación a las correspondientes al conjunto de la población. Mientras que la tasa de temporalidad del conjunto de la población en 2013 (21,4%) es inferior a la del año 2001, debido a la mayor destrucción de empleo temporal, entre la población joven la tasa de temporalidad en el año 2013 (56,8%) es similar a la registrada hace una década. De esta forma, la tasa de temporalidad de la juventud pasa de ser el doble de la de la población general a ser casi el triple.

Comparativa europea

Tasa de temporalidad %	
Alemania	39,1
Austria	24,4
Bélgica	20,2
Dinamarca	19,7
España	49,3
Finlandia	34,3
Francia	39,8
Grecia	19,8
Irlanda	22,2
Italia	39,6
Luxemburgo	22,4
Países Bajos	43,9
Portugal	48
Reino Unido	10,4
Suecia	41,7
UE-15	32,5
UE-28	31,5
CAPV	56,8

Fuente: EUSTAT, Población en Relación con la Actividad (PRA) / Eurostat, Estadísticas del mercado de trabajo

Euskadi tiene una tasa de temporalidad en la juventud (56,8%) que supera tanto la tasa española (49,3%), como la europea (31,5%). Y, de hecho, es la más alta de la tabla. La menor tasa de temporalidad se registra en Reino Unido (10,4%).

EMPLEO Y SITUACIÓN ECONÓMICA

3.6. Tasa de empleo a jornada parcial

Porcentaje de jóvenes de 16 a 29 años que trabajan a jornada parcial (esto es, menos de 30 horas semanales) respecto del total de la juventud ocupada de su mismo grupo de edad.

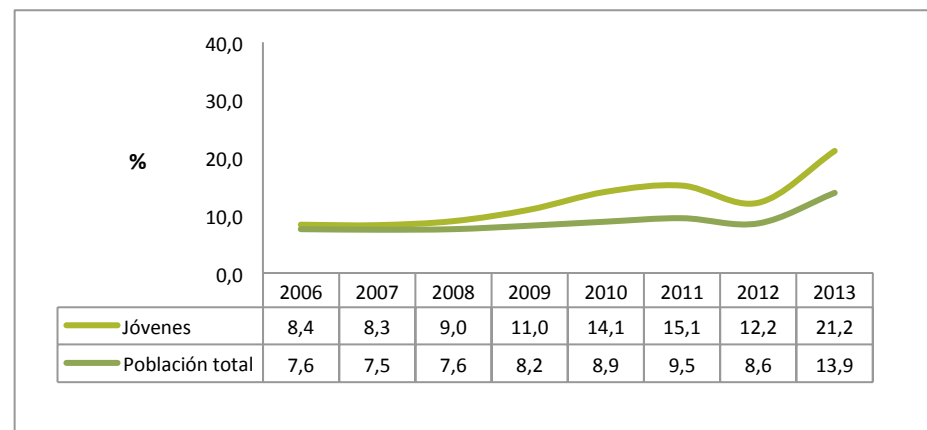
Último dato disponible (2013)

21,2%

Datos por colectivos

Jornada parcial %		
TOTAL CAPV		21,2
Territorio Histórico	Álava	22,9
	Bizkaia	21,2
	Gipuzkoa	20,1
Sexo	Hombre	15,1
	Mujer	26,3
Tramos de edad	16-24	33,3
	25-29	16,4

Evolución y comparación con población total



Fuente: EUSTAT. Población en Relación con la Actividad (PRA)

Nota: las desagregaciones por sexo, Territorio histórico y grupos de edad pueden estar sujetas a un error muestral elevado

En 2013, aproximadamente una de cada cinco personas jóvenes ocupadas trabaja a jornada parcial (21,2%).

Fuente: EUSTAT. Población en Relación con la Actividad (PRA)

El peso de la jornada parcial presenta una tendencia ascendente, tanto en jóvenes como en la población total, habiendo registrado un importante aumento en el año 2013. La tasa de trabajadores a jornada parcial es superior entre la población joven (21,2%), que en el conjunto de la población (13,9%), y esta brecha entre ambos colectivos parece estar ensanchándose en los últimos años, llegando en 2013 a una diferencia de casi diez puntos porcentuales.

EMPLEO Y SITUACIÓN ECONÓMICA

3.6. Tasa de empleo a jornada parcial

Porcentaje de jóvenes de 16 a 29 años que trabajan a jornada parcial (esto es, menos de 30 horas semanales) respecto del total de la juventud ocupada de su mismo grupo de edad.

Comparativa europea

Jornada parcial (%)	
Alemania	21,2
Austria	20,2
Bélgica	19,1
Dinamarca	51,7
España	26,5
Finlandia	27,0
Francia	18,0
Grecia	13,9
Irlanda	30,2
Italia	23,2
Luxemburgo	16,9
Países Bajos	63,3
Portugal	15,5
Reino Unido	29,2
Suecia	36,6
UE-15	26,7
UE-28	22,8
CAPV	21,2

*Datos España y UE: 15 a 29 años. Datos CAPV: 16 a 29 años.

Fuente: EUSTAT, Población en Relación con la Actividad (PRA) / EUROSTAT, Estadísticas del mercado de trabajo

El peso del empleo a jornada parcial en Euskadi (21,2%) se sitúa en el entorno de la media UE-28 (22,8%), y algo por debajo de la media UE-15 (26,7%) y de España (26,5%). Por países, el mayor peso de la jornada parcial corresponde a Países Bajos y Dinamarca donde la mayoría de los empleos de jóvenes son a jornada parcial (63,3% y 51,7% respectivamente). En el extremo opuesto están Grecia (13,9%), Portugal (15,8%) y Luxemburgo (16,9%).

EMPLEO Y SITUACIÓN ECONÓMICA

3.7. Expectativa de empleo encajado al finalizar los estudios

Porcentaje de población de 15 a 29 años estudiante que confía en encontrar un empleo acorde a su formación cuando finalice los estudios.

Último dato disponible (2013)

46,0%

Datos por colectivos

Expectativa de empleo encajado %		
TOTAL CAPV		46,0
Territorio Histórico	Álava	45,5
	Bizkaia	43,4
	Gipuzkoa	52,9
Sexo	Hombre	50,9
	Mujer	40,4
Tramos de edad	15-19	51,4
	20-24	43,0
	25-29	35,0

Fuente: Observatorio Vasco de la Juventud, Serie Aurrera Begira

El 46% de la población estudiante de 15 a 29 años esperan obtener un empleo encajado al finalizar sus estudios. Por Territorios históricos, es en Gipuzkoa donde un mayor porcentaje de jóvenes tiene esta expectativa (52,9%), seguido de Álava (45,5%) y Bizkaia (43,4%), lo que podría estar relacionado con los distintos niveles de paro de cada territorio. El porcentaje es mayor también entre hombres (50,9%), que entre mujeres (40,4%), y disminuye a medida que aumenta la edad de la persona.

EMPLEO Y SITUACIÓN ECONÓMICA

3.8. Empleo encajado

Porcentaje de jóvenes de 16 a 29 años que trabajan, cuyo puesto de trabajo está muy o bastante relacionado con su formación.

Último dato disponible (2013)

52,2%

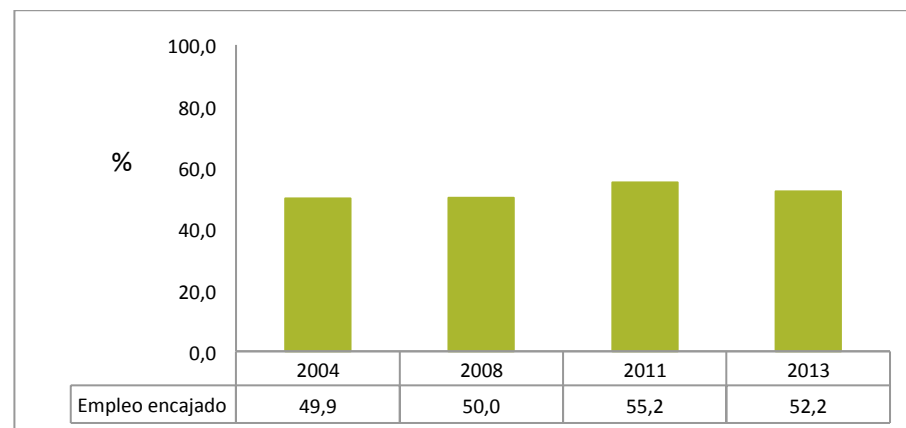
Datos por colectivos

Empleo encajado %		
TOTAL CAPV		52,2
Territorio Histórico	Álava	48,5
	Bizkaia	52,3
	Gipuzkoa	53,7
Sexo	Hombre	54,3
	Mujer	50,0
Tramos de edad	16-24	50,7
	25-29	52,9
Nivel de estudios	Primarios	38,3
	Secundarios	55,3
	Superiores	63,9
Clase social auto percibida	Alta	52,8
	Media	58,2
	Baja	41,7

Fuente: Observatorio Vasco de la Juventud, Serie Juventud Vasca y Serie Emancipación

En 2013, cerca de la mitad (52,2%) de los jóvenes que trabajan lo hace en un puesto relacionado con su formación. El porcentaje es mayor entre los hombres (54,3%) que entre las mujeres, y crece también a medida que aumenta el nivel de estudios. Las personas con estudios primarios así como las que se perciben como de clase social baja presentan los menores porcentajes de empleo encajado.

Evolución



Fuente: Observatorio Vasco de la Juventud, Serie Juventud Vasca y Serie Emancipación

El mayor porcentaje de jóvenes con un empleo encajado se alcanzó en el año 2011, con un 55,2% del total. En 2013, sin embargo, dicho porcentaje ha disminuido hasta el 52,2%. No puede decirse, en cualquier caso, que la crisis haya modificado de forma sustancial el porcentaje de jóvenes ocupados/as en puestos relacionados con su formación previa.

EMPLEO Y SITUACIÓN ECONÓMICA

3.9. Índice de siniestralidad laboral

Número de accidentes de trabajo con baja de la población de 16 a 34 años por cada 1.000 personas ocupadas de su misma edad. Los accidentes de trabajo incluyen los producidos en el lugar de trabajo e *in itinere*.

Último dato disponible (2013)

35 (tasa por 1.000)

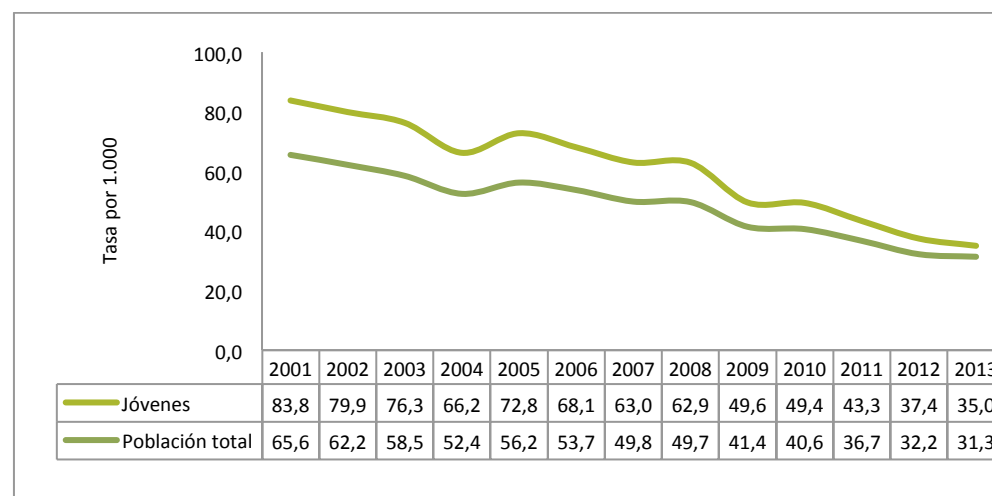
Datos por colectivos

Índice de siniestralidad laboral (tasa por 1000)		
TOTAL CAPV		35
Territorio Histórico	Álava	44,9
	Bizkaia	34
	Gipuzkoa	32,2
Sexo	Hombre	51,4
	Mujer	18,8

Fuente: OSALAN, Estadísticas de siniestralidad laboral / EUSTAT, Población en Relación con la Actividad (PRA)

El índice de siniestralidad laboral en la juventud de la CAPV es de 35 accidentes por cada 1.000 personas ocupadas de entre 16 y 34 años. La tasa es muy superior entre los hombres (51,4%) que entre las mujeres (18,8%).

Evolución y comparación con población total



Fuente: OSALAN, Estadísticas de siniestralidad laboral / EUSTAT, Población en Relación con la Actividad (PRA)

Desde el año 2001 el índice de siniestralidad laboral de la juventud ha seguido una tendencia descendente, siendo en 2013 (35%) menos de la mitad que en 2001 (83,8%). Se trata de una tendencia similar, aunque algo más pronunciada, a la que se registra para el conjunto de la población, por lo que la brecha generacional en cuanto a siniestralidad laboral entre los y las jóvenes y la población total se ha ido reduciendo.

EMPLEO Y SITUACIÓN ECONÓMICA

3.10. Tasa de empleo por cuenta propia

Porcentaje de personas jóvenes de 20 a 29 años ocupadas por cuenta propia (empresarios/as y autónomos/as) del total de personas ocupadas de su misma edad.

Último dato disponible (2013)

9,5%

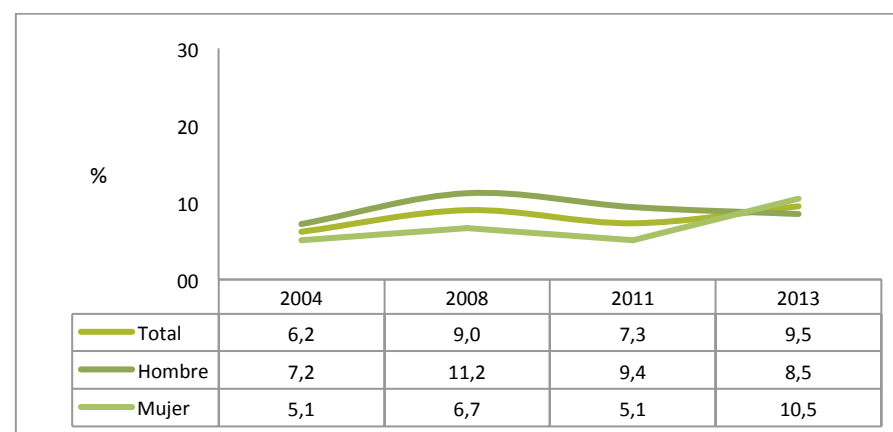
Datos por colectivos

Empleo por cuenta propia (%)		
TOTAL CAPV		9,5
Territorio Histórico	Álava	7,5
	Bizkaia	11,1
	Gipuzkoa	7,5
Sexo	Hombre	8,5
	Mujer	10,5
Tramos de edad	20-24	6,5
	25-29	10,9

Fuente: Observatorio Vasco de la Juventud, Serie Juventud Vasca y Serie Emancipación

Casi 1 de cada 10 jóvenes vascos ocupados de 20 a 29 años trabaja como autónomo o empresario en el año 2013. Por Territorios históricos, la tasa es mayor en Bizkaia (11,1%) que en Álava o Gipuzkoa (7,5% en ambos territorios). Además, entre las mujeres hay mayor proporción de empleo por cuenta propia (10,5%), así como entre jóvenes de 25 a 29 años (10,9%).

Evolución por sexo



Fuente: Observatorio Vasco de la Juventud, Serie Juventud Vasca y Serie Emancipación

Entre los años 2004 y 2011 la tasa de empleo por cuenta propia de la juventud ha venido siendo mayor entre los hombres que entre las mujeres. Sin embargo, en el año 2013 ha aumentado la tasa de empleo por cuenta propia de las mujeres hasta situarse (10,5%) por encima de la tasa masculina (8,5%).

EMPLEO Y SITUACIÓN ECONÓMICA

3.10. Tasa de empleo por cuenta propia

Porcentaje de personas jóvenes de 20 a 29 años ocupadas por cuenta propia (empresarios/as y autónomos/as) del total de personas ocupadas de su misma edad.

Evolución y comparación con población ocupada total



Fuente: Observatorio Vasco de la Juventud, Serie Juventud Vasca y Serie Emancipación / EUSTAT. Población en Relación con la Actividad (PRA)

En la última década la tasa de empleo por cuenta propia apenas ha variado en la población vasca ocupada, mientras que ha aumentado en 3,3 puntos porcentuales entre los jóvenes. Con todo, la tasa de empleo por cuenta propia continúa siendo muy superior en el conjunto de la población (16,2%), que entre los jóvenes (9,5%), algo que puede estar relacionado con la mayor experiencia laboral entre las personas de 30 o más años, lo que supone una ventaja de cara al emprendimiento.

Comparativa europea

Empleo por cuenta propia (%)	
Alemania	3,3
Austria	3,8
Bélgica	8
Dinamarca	3,2
España	7,9
Finlandia	5,5
Francia	4,8
Grecia	16
Irlanda	3,8
Italia	15,5
Luxemburgo	4,3
Países Bajos	7,4
Portugal	5,4
Reino Unido	7,5
Suecia	4,2
UE-15	6,6
UE-28	7
CAPV	9,5

Fuente: Observatorio Vasco de la Juventud, Serie Juventud Vasca y Serie Emancipación / Eurostat, Estadísticas del mercado de trabajo

La tasa de empleo por cuenta propia de la juventud vasca (9,5%) es mayor que la de España (7,9%), así como la de la UE-15 (6,6%) y UE-28 (7%). Sólo presentan una tasa mayor Grecia (16,0%) e Italia (15,5%). Por otro lado, las menores tasas corresponden a países del centro y norte de Europa como Dinamarca (3,2%), Alemania (3,3%), Austria (3,8%) o Irlanda (3,8%).

EMPLEO Y SITUACIÓN ECONÓMICA

3.11. Riesgo de pérdida o precarización del empleo

Porcentaje de personas jóvenes ocupadas de 16 a 29 años que creen que es muy o bastante probable que en el plazo de un año pierdan su empleo o que empeoren sus condiciones laborales.

Último dato disponible (2013)

57,0%

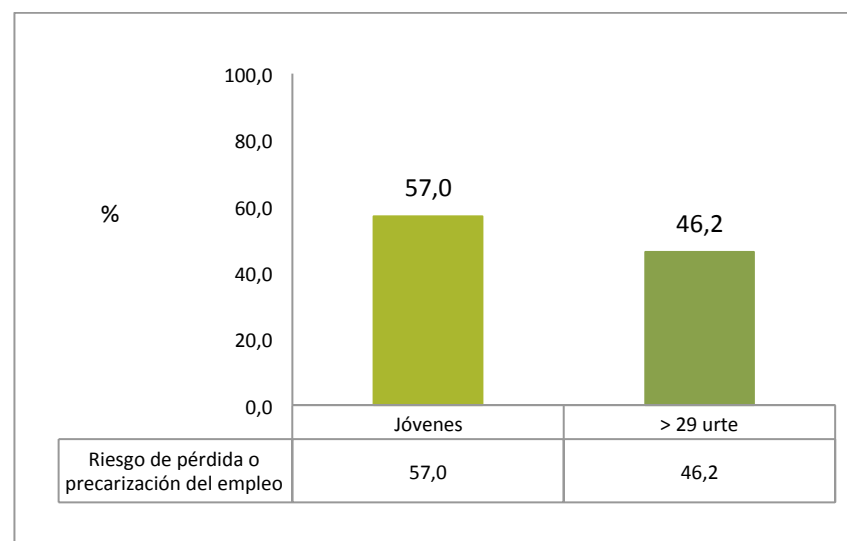
Datos por colectivos

Jóvenes en riesgo de pérdida o precarización del empleo %		
TOTAL CAPV		57,0
Territorio Histórico	Álava	55,0
	Bizkaia	57,9
	Gipuzkoa	54,1
Sexo	Hombre	54,9
	Mujer	58,7
Tramos de edad	16-24	65,2
	25-29	54,4

Fuente: Observatorio Vasco de la Juventud, Serie Aurrera Begira

El 57% de la juventud que trabaja percibe un riesgo elevado de perder su empleo o de que empeoren sus condiciones laborales. El porcentaje es mayor en Bizkaia (57,9%), entre las mujeres (58,7%), y también entre la población de 16 a 24 años (65,2%).

Comparativa con población de 30 y más años



Fuente: Observatorio Vasco de la Juventud, Serie Aurrera Begira

En comparación con la población mayor de 29 años (46,2%), la población joven (57%) muestra una mayor inseguridad con respecto al mantenimiento a futuro de su empleo y/o condiciones laborales.

EMPLEO Y SITUACIÓN ECONÓMICA

3.12. Expectativa de emigración forzosa

Porcentaje de personas de 15 a 29 años que creen que en el futuro se van a ver forzadas a emigrar al extranjero a trabajar, sin desearlo.

Último dato disponible (2013)

16,2%

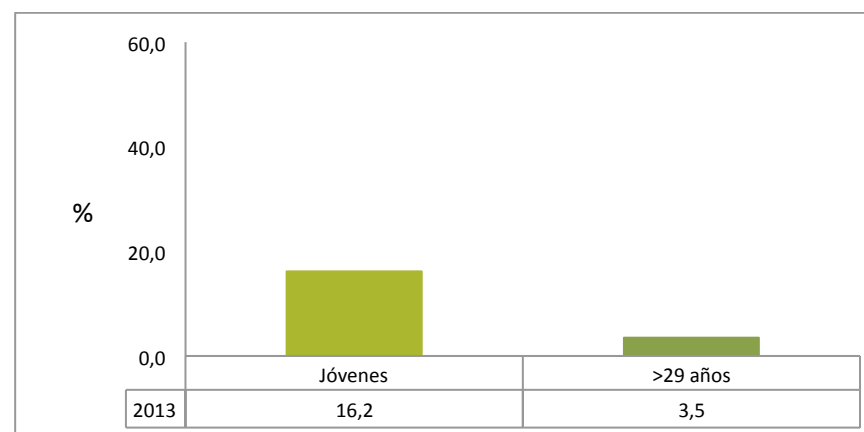
Datos por colectivos

Jóvenes con expectativa de emigración forzosa (%)		
TOTAL CAPV		16,2
Territorio Histórico	Álava	12,9
	Bizkaia	17,1
	Gipuzkoa	16,3
Sexo	Hombre	17,5
	Mujer	14,8
Tramos de edad	15-19	19,6
	20-24	17,5
	25-29	12,8

Fuente: Observatorio Vasco de la Juventud, Serie Aurrera Begira

El 16,2% de las personas jóvenes creen que en el futuro se verán forzadas a emigrar al extranjero a trabajar. El porcentaje es mayor en Bizkaia (17,1%) y en Gipuzkoa (16,3%) que en Álava (12,9%). Además el porcentaje es mayor entre los hombres (17,5%) que entre las mujeres (14,8%) y aumenta a medida que desciende la edad, llegando al 19,6% entre los y las menores de 20 años.

Comparativa con población de 30 y más años



Fuente: Observatorio Vasco de la Juventud, Serie Aurrera Begira

En comparación con la población mayor de 29 años (3,5%), la población joven (16,2%) tiene una expectativa de emigración forzosa más elevada, lo que es indicativo de un mayor pesimismo con respecto a sus posibilidades en el mercado laboral local.

EMPLEO Y SITUACIÓN ECONÓMICA

3.13. Disponibilidad económica mensual superior a 600 euros

Porcentaje de la juventud de 15 a 29 años que dispone de más de 600 euros al mes.

Último dato disponible (2013)

23,8%

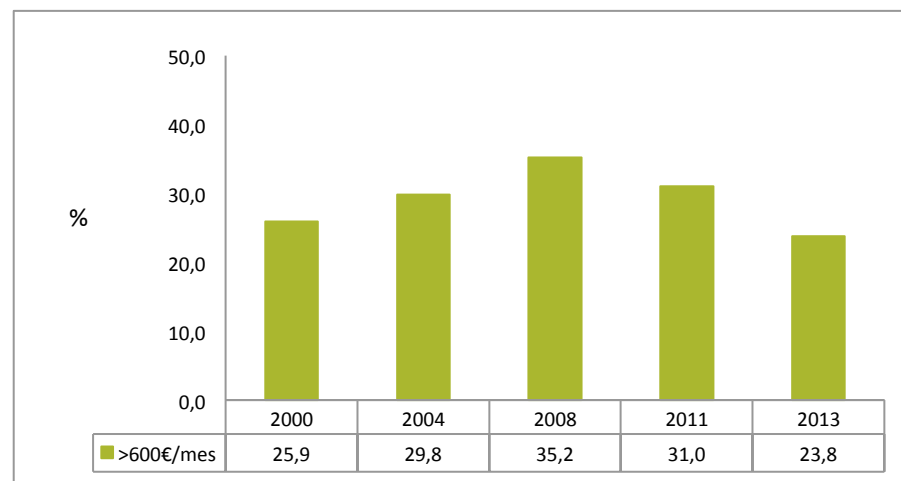
Datos por colectivos

Dinero mensual disponible > 600 euros %		
TOTAL CAPV		23,8
Sexo	Hombre	23,3
	Mujer	24,0
Tramos de edad	15-19	1,7
	20-24	17,3
	25-29	44,9
Ocupación principal	Estudia	4,4
	Trabaja	60,9
	En paro	18,5
Emancipación	No	13,4
	Sí	54,0

Fuente: Observatorio Vasco de la Juventud, Serie Juventud Vasca y Serie Emancipación

Apenas uno de cada cuatro jóvenes vascos (23,8%) dispone en 2013 de más de 600 euros al mes. El porcentaje es mayor a medida que aumenta la edad, debido a la mayor incorporación al mercado de trabajo de este colectivo. Resulta en cualquier caso significativo que sólo el 60,9% de las personas que trabajan o el 54% de quienes viven de forma independiente tengan una disponibilidad económica superior a esa cantidad.

Evolución



Fuente: Observatorio Vasco de la Juventud, Serie Juventud Vasca y Serie Emancipación

La proporción de jóvenes que disponen de más de 600 euros al mes alcanzó su máximo en el año 2008 (35,2%), tras un aumento progresivo desde el año 2000. Sin embargo, en los años 2011 y 2013 dicho porcentaje se ha reducido hasta llegar a ser en el año 2013 (23,8%) inferior al que se registraba en el año 2000 (25,9%).

EMPLEO Y SITUACIÓN ECONÓMICA

3.14. Riesgo de pobreza en hogares jóvenes

Porcentaje de población que vive en hogares encabezados por una persona menor de 35 años en situación de riesgo de pobreza de mantenimiento de acuerdo a la metodología EPDS. Las situaciones de riesgo de pobreza en la dimensión de mantenimiento hacen referencia a realidades caracterizadas por una disponibilidad de ingresos económicos potencialmente insuficientes para hacer frente a la cobertura de las necesidades más elementales o básicas, particularmente las relacionadas con los gastos regulares de alimentación, vivienda, vestido y calzado.

Último dato disponible (2012)

20,2%

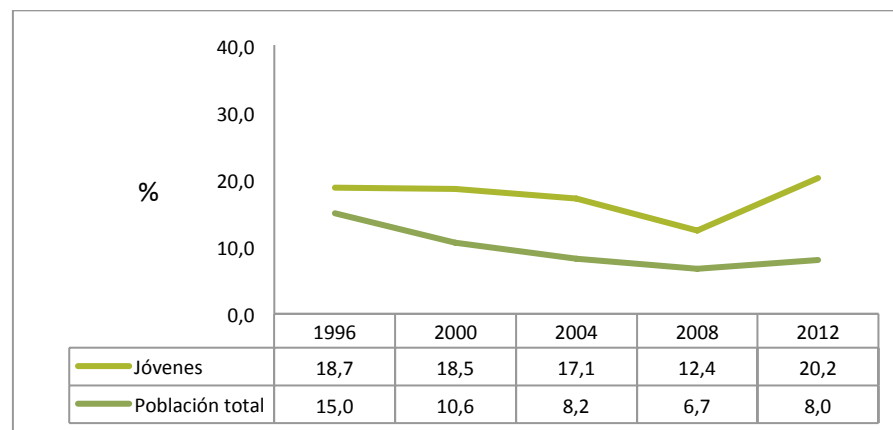
Datos por colectivos

Riesgo de pobreza en hogares jóvenes %		
TOTAL CAPV		20,2
Territorio Histórico	Álava	15,1
	Bizkaia	23,7
	Gipuzkoa	18,3
Sexo	Hombre	18,7
	Mujer	21,6

Fuente: Departamento de Empleo y Asuntos Sociales del Gobierno Vasco, Encuesta de Pobreza y Desigualdades Sociales (EPDS)

En la CAPV el 20,2% de las personas residentes en hogares encabezados por personas menores de 35 años están en situación de riesgo de pobreza. Bizkaia es el territorio en el que es mayor este porcentaje con el 23,7% de hogares jóvenes en riesgo de pobreza, seguida de Gipuzkoa (18,3%) y Álava (15,1%). El porcentaje de hogares en riesgo de pobreza es algo mayor cuando están encabezados por mujeres jóvenes (21,6%), si bien no puede decirse que las diferencias sean muy importantes.

Evolución y comparación con el conjunto de la población



Fuente: Departamento de Empleo y Asuntos Sociales del Gobierno Vasco, Encuesta de Pobreza y Desigualdades Sociales (EPDS)

Entre 1996 y 2008, las tasas de riesgo de pobreza se reducen tanto en los hogares encabezados por personas jóvenes como en el conjunto de los hogares, si bien en el caso de los hogares encabezados por jóvenes la reducción es menos intensa. Entre 2008 y 2012 se produce un incremento en todos los tipos de hogares, siendo sin embargo este incremento mucho más elevado en los hogares encabezados por jóvenes. Como consecuencia de ello, la brecha generacional en lo que se refiere al riesgo de pobreza no ha dejado de crecer y ha pasado de ser 1,2 a 2,5 veces mayor.

EMPLEO Y SITUACIÓN ECONÓMICA

3.15. Tasa de pobreza real

Porcentaje de jóvenes de 16 a 29 años en situación de pobreza real sobre el total de jóvenes de 16 a 29 años. De acuerdo a la metodología EPDS, la pobreza real recoge aquellas circunstancias en las que las situaciones de riesgo de insuficiente cobertura de las necesidades básicas que aparecen en una u otra de las distintas dimensiones de la pobreza (mantenimiento o acumulación) no se encuentran suficientemente compensadas en la vida cotidiana de la población de forma que sea posible acceder a un nivel mínimo de bienestar, ajeno a la vivencia de la pobreza. En la construcción del indicador se tienen en cuenta, además de la posición en los indicadores de mantenimiento y acumulación, otros elementos de precariedad asociados. El más significativo es la aparición de situaciones de privación en el último año.

Último dato disponible (2012)

8,4%

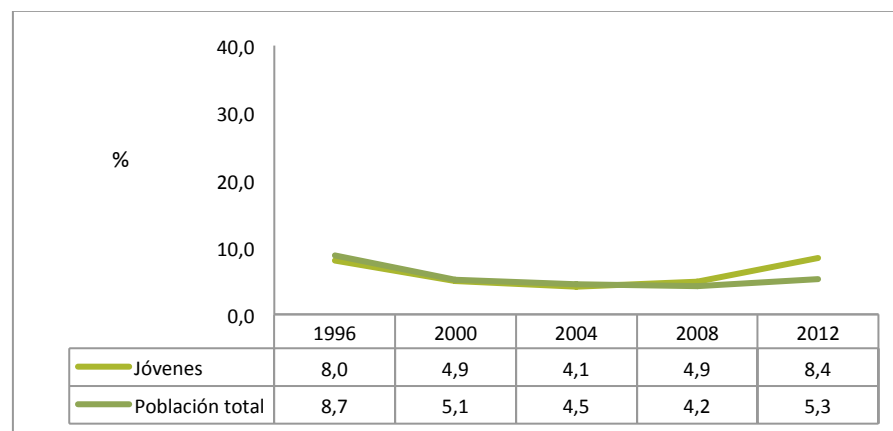
Datos por colectivos

Tasa de pobreza real (%)		
TOTAL CAPV		8,4
Territorio Histórico	Álava	6,9
	Bizkaia	10,5
	Gipuzkoa	6,1
Sexo	Hombre	8,2
	Mujer	8,6
Tramos de edad	16-19	6,7
	20-24	8
	25-29	10

Fuente: Departamento de Empleo y Asuntos Sociales del Gobierno Vasco, Encuesta de Pobreza y Desigualdades Sociales (EPDS)

En la CAPV el 8,4% de jóvenes está en situación de pobreza real. La tasa de pobreza es mayor en Bizkaia (10,5%), que en Álava (6,9%) y Gipuzkoa (6,1%) y aumenta a medida que se incrementa la edad.

Evolución y comparación con el conjunto de la población



Fuente: Departamento de Empleo y Asuntos Sociales del Gobierno Vasco, Encuesta de Pobreza y Desigualdades Sociales (EPDS)

Entre 1996 y 2004 la tasa de pobreza se redujo tanto en jóvenes como en el conjunto de la población, y se incrementa en ambos casos después. Como en el caso del riesgo de pobreza, la caída es mayor en el caso del conjunto de la población y el posterior incremento más suave. Como consecuencia de ello, la brecha generacional se ha ido ampliando también en relación a este indicador, hasta alcanzarse una ratio de 1,6 (es decir, la pobreza juvenil multiplica por 1,6 la del conjunto de la población).

EMPLEO Y SITUACIÓN ECONÓMICA

3.16. Tasa de pobreza encubierta

Porcentaje de jóvenes de 16 a 29 años en situación de pobreza encubierta sobre el total de jóvenes de 16 a 29 años. De acuerdo a la metodología EPDS, la pobreza encubierta incluye a las personas que desean independizarse del actual hogar a corto plazo (menos de un año) pero que cuentan con ingresos que les situarían en una situación de riesgo de pobreza de mantenimiento.

Último dato disponible (2012)

8,1%

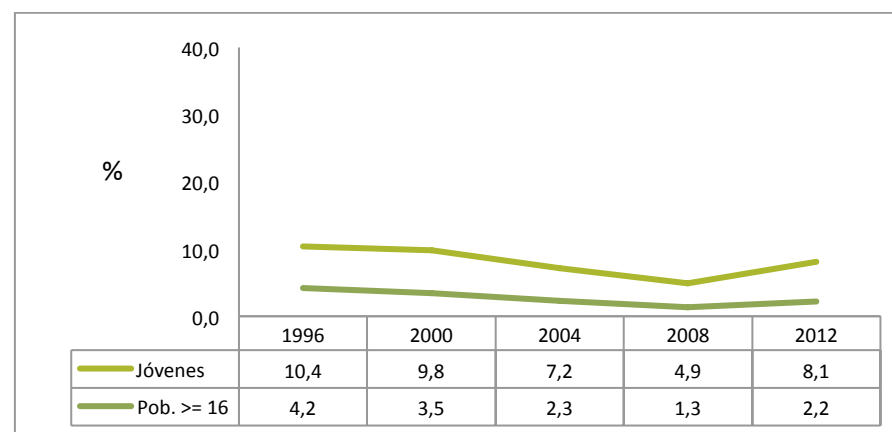
Datos por colectivos

Tasa de pobreza encubierta (%)		
TOTAL CAPV		8,1
Territorio Histórico	Álava	10,7
	Bizkaia	10,4
	Gipuzkoa	3,3
Sexo	Hombre	7,4
	Mujer	8,7
Tramos de edad	16-19	1,5
	20-24	12,1
	25-29	8,6

Fuente: Departamento de Empleo y Asuntos Sociales del Gobierno Vasco, Encuesta de Pobreza y Desigualdades Sociales (EPDS)

En la CAPV el 8,1% de personas jóvenes está en situación de pobreza encubierta. La tasa es mayor en Álava (10,7%) y Bizkaia (10,4%), y bastante menor en Gipuzkoa (3,3%). La pobreza encubierta es también algo mayor entre las mujeres (8,7%) y en el tramo de edad de 20 a 24 años (12,1%).

Evolución y comparación con el conjunto de la población



Fuente: Departamento de Empleo y Asuntos Sociales del Gobierno Vasco, Encuesta de Pobreza y Desigualdades Sociales (EPDS)

La tasa de pobreza encubierta se redujo en el periodo entre 1996 y 2008, tanto entre jóvenes como en el conjunto de la población. A partir del año 2008 en ambos casos la tasa de pobreza encubierta ha aumentado notoriamente y en 2012 es casi cuatro veces mayor entre los jóvenes que en el conjunto de la población.

EMANCIPACIÓN Y VIVIENDA

4.1. Tasa de emancipación

Porcentaje de población de 18 a 34 años que vive emancipada respecto del total de personas de su misma edad. Se entiende por persona emancipada aquella que vive fuera del hogar de origen, tomando como base aquellas que constan como "persona de referencia", "cónyuge" o "persona no emparentada" de la EPA.

Último dato disponible (2013)

43,5%

Datos por colectivos

Tasa de emancipación (%)		
TOTAL CAPV		43,5
Territorio Histórico	Álava	46,8
	Bizkaia	41,5
	Gipuzkoa	45,3
Sexo	Hombre	40,3
	Mujer	46,7
Tramos de edad	18-24	7,0
	25-29	43,5
	30-34	74,2

Fuente: Observatorio Vasco de la Juventud, Serie Emancipación

El 43,5% de la juventud vasca de 18 a 34 años está emancipada de sus progenitores en el año 2013. La tasa de emancipación es mayor en Álava (46,8%), seguida de Gipuzkoa (45,3%) y Bizkaia (41,5%). La tasa de emancipación es mayor entre las mujeres (46,7%), que entre los hombres (40,3%), y aumenta también a medida que se incrementa la edad, hasta alcanzar el 74,2% entre quienes tienen de 30 a 34 años.

Evolución y comparación con España



Fuente: Observatorio Vasco de la Juventud, Serie Emancipación

En el año 2013 la tasa de emancipación de la CAPV (43,5%) es prácticamente la misma que la de España (43,7%), y se sitúa 2,6 puntos porcentuales por encima de la cifra del año 2007. En cambio, en España la tasa de emancipación ha descendido ligeramente respecto a 2007.

EMANCIPACIÓN Y VIVIENDA

4.2. Edad media de emancipación

Edad media de cese de convivencia con la familia de origen.

Último dato disponible (2011)

29,9 años

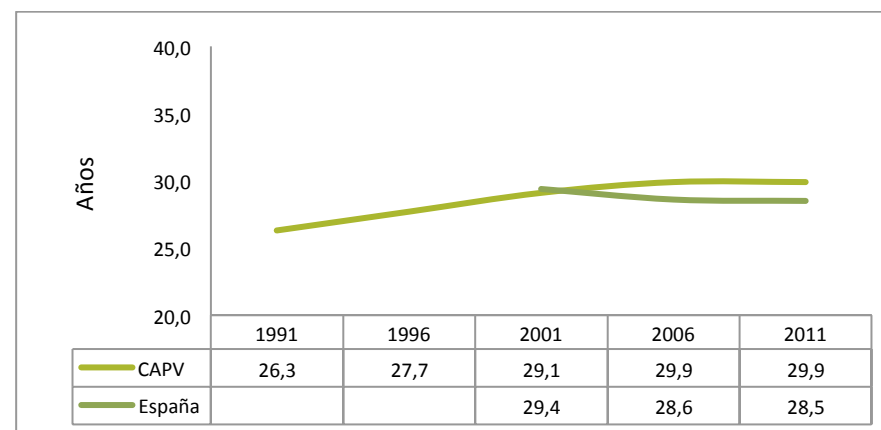
Datos por colectivos

Edad media de emancipación (años)		
TOTAL CAPV		29,9
Territorio Histórico	Álava	29,4
	Bizkaia	30,8
	Gipuzkoa	28,9
Sexo	Hombre	30,8
	Mujer	28,8

Fuente: EUSTAT, Encuesta demográfica

La edad media de emancipación de las personas residentes en la CAPV es de 29,9 años. No se aprecian grandes diferencias por Territorio Histórico, aunque la edad media de emancipación es algo superior en Bizkaia (30,8 años), seguida de Álava (29,4) y Gipuzkoa (28,9). De media las mujeres se emancipan antes (a los 28,8 años) que los hombres (30,8).

Evolución y comparación con España



Fuente: EUSTAT, Encuesta demográfica / EUROSTAT, Estadísticas de Juventud

En los últimos 20 años la edad media de emancipación en la CAPV se ha retrasado en 3,6 años, registrándose el aumento más importante hasta el año 2001. En 2011 la edad media de emancipación en Euskadi es de 29,9 años, superior a los 28,5 años de media en el conjunto de España.

EMANCIPACIÓN Y VIVIENDA

4.2. Edad media de emancipación

Edad media de cese de convivencia con la familia de origen.

Comparativa europea

Edad media de emancipación (años)	
Alemania	24,0
Austria	25,6
Bélgica	25,4
Dinamarca	21,0
España	28,5
Finlandia	21,9
Francia	23,6
Grecia	28,8
Irlanda	25,5
Italia	29,7
Luxemburgo	25,9
Países Bajos	23,4
Portugal	28,6
Reino Unido	23,5
Suecia	20,3
UE-28	26,2
CAPV	29,9

Fuente: EUSTAT, Encuesta demográfica / EUROSTAT, Estadísticas de Juventud

La CAPV presenta una edad media de emancipación (29,9) más tardía entre los países UE-15, y es superior también a la de la UE-28 (26,2). Así la edad media de emancipación de la CAPV es similar a la de países del sur de Europa como Italia (29,7), Grecia (28,8), España (28,5) o Portugal (28,6). En cambio es en los países nórdicos donde la juventud se emancipa del hogar de sus progenitores a una menor edad, como es el caso de Suecia (20,3), Dinamarca (21) o Finlandia (21,9).

EMANCIPACIÓN Y VIVIENDA

4.3. Emancipación en alquiler

Porcentaje de personas jóvenes de 18 a 34 años que viven en régimen de alquiler del total de población emancipada de su mismo grupo de edad.

Último dato disponible (2013)

49,4%

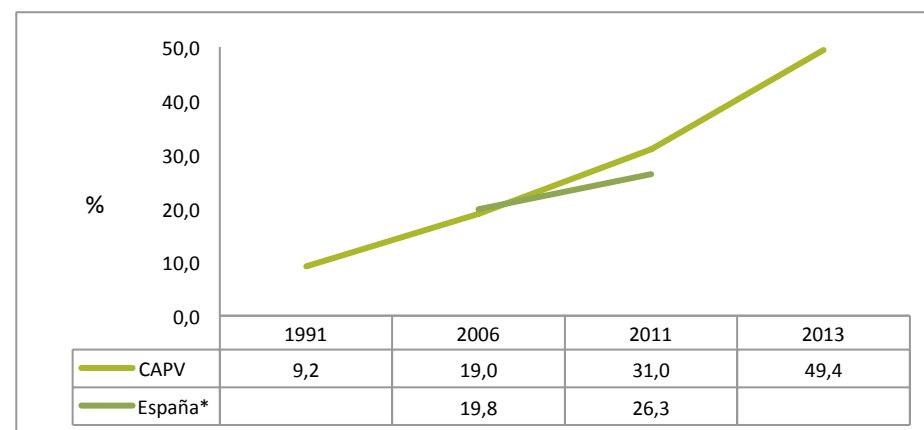
Datos por colectivos

Emancipación en alquiler %		
TOTAL CAPV		49,4
Territorio Histórico	Álava	44,2
	Bizkaia	52,2
	Gipuzkoa	47,3
Sexo	Hombre	49,9
	Mujer	49,0

Fuente: Observatorio Vasco de la Juventud, Serie Emancipación

En la CAPV, entre las personas jóvenes emancipadas el 49,4% vivía de alquiler en el año 2013. El mayor porcentaje de emancipación en alquiler se registra en Bizkaia (52,2%), seguida de Gipuzkoa (47,3%) y Álava (44,2%).

Evolución y comparación con España



*El valor de 2006 en España en realidad es de 2007

Fuente: EUSTAT. Encuesta Demográfica (datos 1991, 2006 y 2011) / Observatorio Vasco de la Juventud, Serie Emancipación (dato 2013) / INE. Encuesta de condiciones de vida.

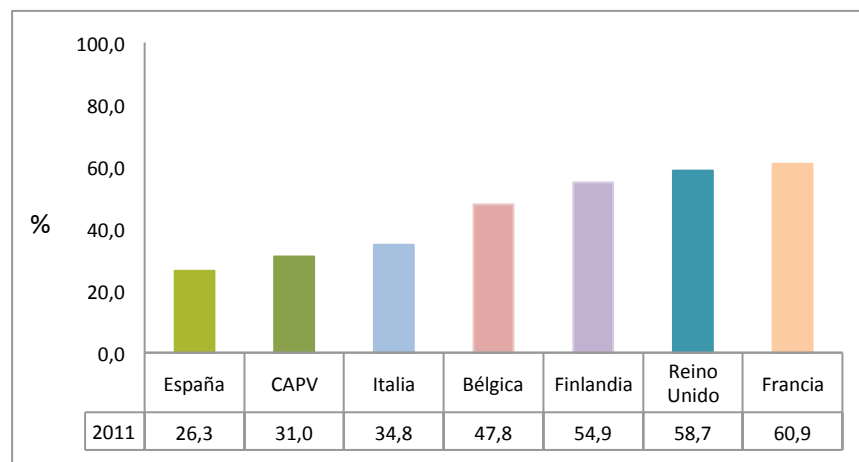
Desde el año 1991 en la CAPV se ha quintuplicado la proporción de jóvenes emancipados que viven en una vivienda de alquiler. En el conjunto de España la proporción de jóvenes emancipados en alquiler en 2011 (26,3%) es algo menor que en la CAPV pero, también ha experimentado un importante aumento desde 2006.

EMANCIPACIÓN Y VIVIENDA

4.3. Emancipación en alquiler

Porcentaje de personas jóvenes de 18 a 34 años que viven en régimen de alquiler del total de población emancipada de su mismo grupo de edad.

Comparativa europea



Fuente: EUSTAT, Encuesta Demográfica / INE, Encuesta de condiciones de vida / EUROSTAT, EU-SILC.

Con datos del año 2011, Euskadi (31%) es, junto con España (26,3%) e Italia (3,8%), una de las regiones con una menor proporción de emancipación de jóvenes en alquiler. En cambio, la emancipación en una vivienda de alquiler es más habitual en la juventud de otros países como Francia (60,9%), Reino Unido (58,7%) o Finlandia (54,9%).

EMANCIPACIÓN Y VIVIENDA

4.4. Expectativa de emancipación truncada

Porcentaje de jóvenes de 15 a 29 años que creen que en el plazo de un año no van a poder llevar a cabo sus proyectos de emancipación, bien por no poder salir del hogar de los progenitores (deseándolo) o bien por tener que retornar a él sin desearlo.

Último dato disponible (2013)

45,2%

Datos por colectivos

Expectativa de emancipación truncada (%)		
TOTAL CAPV		45,2
Territorio Histórico	Álava	39,7
	Bizkaia	49,8
	Gipuzkoa	40,8
Sexo	Hombre	45,1
	Mujer	45,2
Tramos de edad	15-19	45,5
	20-24	61,1
	25-29	32,3

Fuente: Observatorio Vasco de la Juventud, Serie Aurrera Begira

El 45,2% de la juventud de 15 a 29 años ve frustrada su expectativa de emancipación en el plazo de un año. Por territorios históricos, Bizkaia destaca por un mayor porcentaje de jóvenes que no ve posible realizar su deseo de emancipación (49,8%), muy alejada de Gipuzkoa (40,8%) y Álava (39,7%). El porcentaje es similar por sexos y es particularmente elevado en el tramo de edad de 20 a 24 años (61,1%), ya que en el mismo confluye el deseo de emancipación (menos presente a edades inferiores) con la imposibilidad de realizarlo, algo que se va volviendo más factible a medida que aumenta la edad.

EMANCIPACIÓN Y VIVIENDA

4.5. Coste de acceso a la vivienda libre en alquiler

Porcentaje del salario neto mensual que una persona joven asalariada de 18 a 34 años debería destinar al pago del alquiler de una vivienda en el mercado libre (sin contar con otros gastos adicionales como fianzas, altas de suministros, honorarios de intermediarios...).

Último dato disponible (2013)

59,0%

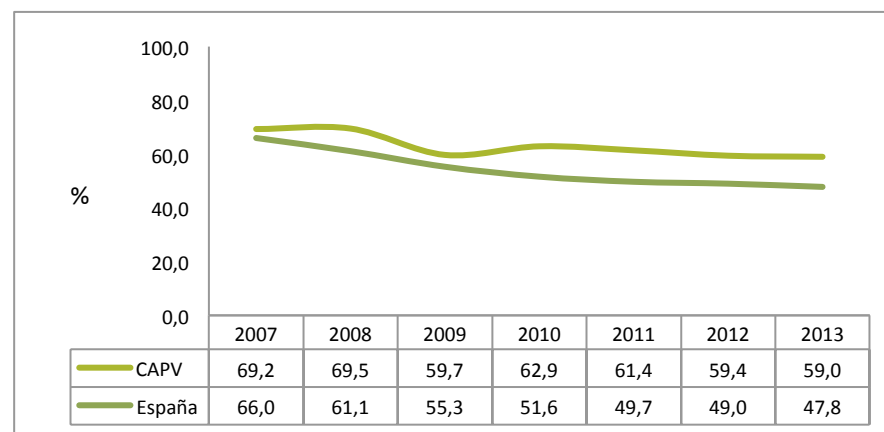
Datos por colectivos

Coste de acceso al alquiler (% del salario)		
TOTAL CAPV		59,0
Territorio Histórico	Álava	53,7
	Bizkaia	57,9
	Gipuzkoa	60,9
Sexo	Hombre	53,9
	Mujer	65,2
Tramos de edad	18-24	100,5
	25-29	60,7
	30-34	50,3

Fuente: Observatorio Vasco de la Juventud, Serie Emancipación

El coste medio de acceso al mercado de alquiler libre se sitúa en el año 2013 en el 59% de los ingresos medios de la juventud. El coste –en términos de salario- es mayor para los y las jóvenes de Gipuzkoa (60,9%), seguido de Bizkaia (57,9%) y Álava (53,7%). Por sexo, el coste es muy superior en el caso de las mujeres (65,2%) y entre los más jóvenes (18-24 años) donde supera incluso a sus ingresos (100,5%).

Evolución y comparación con España



Fuente: Observatorio Vasco de la Juventud, Serie Emancipación

Desde el año 2007 el coste de acceso al mercado de alquiler se ha reducido en 10,2 puntos porcentuales para jóvenes e la CAPV, y en 18,2 puntos para jóvenes del conjunto de España. En el año 2013 la juventud de la CAPV tendrían que destinar un mayor porcentaje de su sueldo a pagar un alquiler (59%) que los y las jóvenes del conjunto del Estado (47,8%).

EMANCIPACIÓN Y VIVIENDA

4.6. Coste de acceso a la vivienda libre en propiedad

Proporción del salario neto mensual que una persona joven asalariada de 18 a 34 años debería destinar al pago de la primera cuota de una hipoteca para la adquisición de una vivienda en el mercado libre, incluyendo pisos tanto nuevos como usados y viviendas unifamiliares.

Último dato disponible (2013)

62,8%

Datos por colectivos

Coste de acceso a la propiedad (% del salario)		
TOTAL CAPV		62,8
Territorio Histórico	Álava	54,2
	Bizkaia	60,0
	Gipuzkoa	70,5
Sexo	Hombre	57,4
	Mujer	69,5
Tramos de edad	18-24	110,5
	25-29	66,7
	30-34	55,2

Fuente: Observatorio Vasco de la Juventud, Serie Emancipación

El coste medio de acceso a una vivienda en propiedad equivale para la juventud de la CAPV al 62,8% de sus ingresos. Este coste –en términos de coste salarial- es mayor para los jóvenes residentes en Gipuzkoa (70,5%), y menor para los y las residentes de Álava (54,2%). Por sexo, el coste es mayor para las mujeres (69,5% frente a 57,4%) y por edad, el coste es mayor para los colectivos más jóvenes; así, los jóvenes de entre 18 y 24 años tendrían que destinar el 110,5% de sus ingresos para afrontar el pago de la primera cuota de una hipoteca para una vivienda en propiedad.

Evolución y comparación con España



Fuente: Observatorio Vasco de la Juventud, Serie Emancipación

Entre los años 2007 y 2013 el coste de acceso a la vivienda en propiedad en el mercado libre se ha reducido de manera importante para los y las jóvenes vascos: si en 2007 tenían que destinar casi el 100% de sus ingresos (98,9%) al pago de la primera cuota de la hipoteca, en el año 2013 el porcentaje se ha reducido hasta el 62,8%. Para la juventud de España el coste de adquisición de una vivienda en propiedad es 12,1 puntos porcentuales menor que para las personas jóvenes de la CAPV (62,8%), habiendo registrado igualmente un importante descenso desde 2007.

EMANCIPACIÓN Y VIVIENDA

4.7. Sobreefuerzo económico para el pago de costes de la vivienda

Porcentaje de personas jóvenes emancipadas de 18 a 34 años que destinan más del 40% de los ingresos del hogar al pago de la renta de alquiler o de la cuota hipotecaria de su vivienda habitual..

Último dato disponible (2013)

21,4%

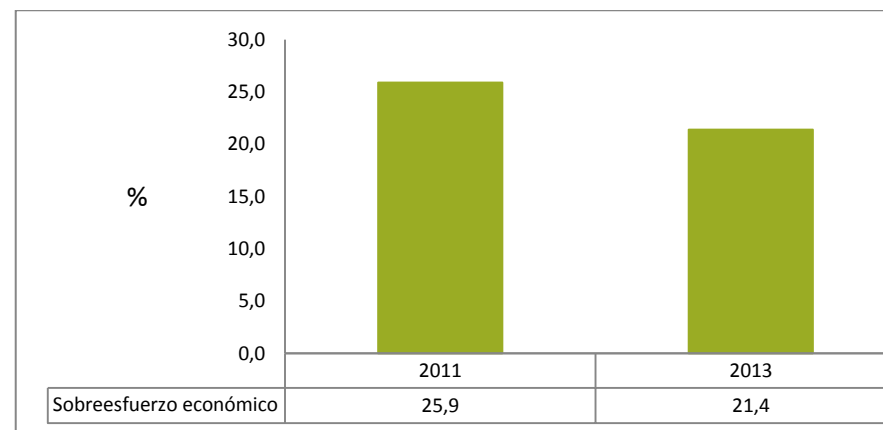
Datos por colectivos

Sobreefuerzo económico para el pago de costes de la vivienda %		
TOTAL CAPV		21,4
Territorio Histórico	Álava	17,8
	Bizkaia	24,3
	Gipuzkoa	18,3
Sexo	Hombre	18,5
	Mujer	23,8
Tramos de edad	18-24	23,6
	25-29	21,1
	30-34	21,3

Fuente: Observatorio Vasco de la Juventud, Serie Emancipación.

El 21,4% de la juventud emancipada destina más de un 40% de los ingresos del hogar al pago de alquiler o cuota hipotecaria de su vivienda. El porcentaje de jóvenes que realizan este sobreefuerzo es mayor en Bizkaia (24,3%), seguido de Gipuzkoa (18,3%) y Álava (17,8%). Este sobreefuerzo es también más frecuente entre las mujeres (23,8%) y entre las personas menores de 25 años (23,6%), debido a sus menores ingresos medios.

Evolución



Fuente: Observatorio Vasco de la Juventud, Serie Emancipación.

Entre los años 2011 y 2013 se ha reducido el sobreefuerzo de los y las jóvenes vascos para el pago de costes de la vivienda, pasando de ser del 25,9% en 2011 al 21,4% en 2013, debido principalmente al descenso de los precios de la vivienda y de los tipos de interés.

EMANCIPACIÓN Y VIVIENDA

4.8. Tasa de atención a jóvenes sin hogar

Número de personas jóvenes de 18 a 29 años atendidas en centros para personas sin hogar por cada 1.000 personas jóvenes empadronadas del mismo grupo de edad.

Último dato disponible (2012)

2,8 (tasa por 1.000)

Datos por colectivos

Tasa de jóvenes sin hogar atendidos (tasa por 1.000)		
TOTAL CAPV		2,8
Territorio Histórico	Álava	2,1
	Bizkaia	3,0
	Gipuzkoa	2,8
Sexo	Hombre	4,4
	Mujer	1,1
Tramos de edad	18-24	3,1
	25-29	2,5
Nacionalidad	Española	0,4
	Extranjera	15,9
	Europa	1,3
	África	57,8
	América	1,6
	Resto	7,3

Fuente: EUSTAT, Encuesta sobre las personas sin hogar / INE, Estadística del Padrón Continuo

La tasa de personas jóvenes atendidas en centros para personas sin hogar en la CAPV es de 2,8 por cada 1.000 jóvenes en 2012. Por Territorios históricos la mayor tasa es la de Bizkaia (3‰), seguida de Gipuzkoa (2,8‰) y Álava (2,1‰), siendo además mucho mayor la tasa entre los hombres (4,4‰), que entre las mujeres (1,1‰). Destaca la tasa de jóvenes sin hogar entre la juventud extranjera, que se sitúa en 15,9‰. Este dato se explica principalmente por el colectivo de nacionalidad africana, que cuenta con una tasa de 57,8‰.

Evolución y comparación con el conjunto de la población



Fuente: EUSTAT, Encuesta sobre las personas sin hogar / INE, Estadística del Padrón Continuo

La tasa de jóvenes atendidos en centros para personas sin hogar se ha incrementado entre 2005 y 2012, pasando de una tasa de 1,7‰ al 2,8‰ en dicho periodo. La tasa general de población atendida en estos centros (teniendo en cuenta todas las edades) ha pasado de 0,9‰ en 2005 a 1‰ en 2012, lo que representa un aumento mucho menor al experimentado por las personas jóvenes. En 2012 la tasa de jóvenes atendidos casi triplica la tasa general lo que pone de manifiesto el peso de la población joven en este colectivo.

SALUD

5.1. Prevalencia de mala salud

Porcentaje de personas entre 15 y 29 años que perciben su salud como regular, mala o muy mala.

Último dato disponible (2013)

4,6%

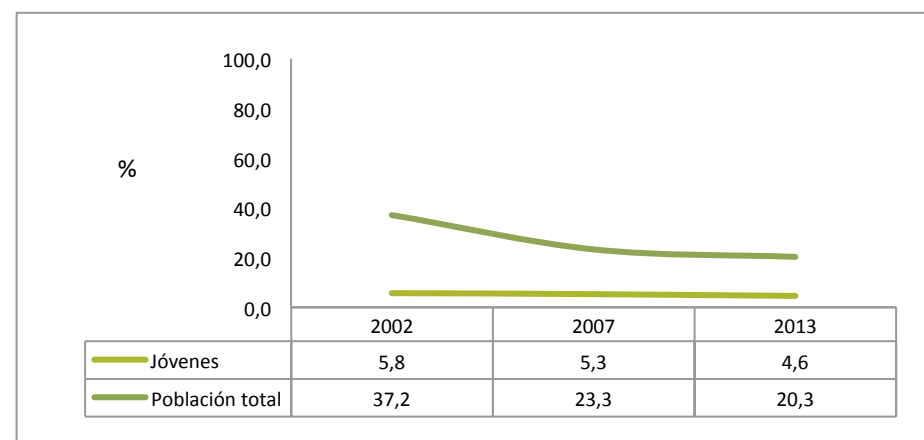
Datos por colectivos

Evolución y comparación con el conjunto de la población

Prevalencia de mala salud %		
TOTAL CAPV		4,6
Territorio Histórico	Álava	3,1
	Bizkaia	4,4
	Gipuzkoa	5,6
Sexo	Hombre	3,9
	Mujer	5,2
Tramos de edad	15-19	1,5
	20-24	3,2
	25-29	7,2
Clase social	Alta / Media-alta	3,1
	Baja / Media-baja	6,0

Fuente: Departamento de Salud del Gobierno Vasco, Encuesta de Salud de la CAPV (ESCAV)

El porcentaje de jóvenes de la CAPV que definen su salud como regular, mala o muy mala es del 4,6% en 2013. Se aprecian diferencias relativamente importantes en función de las variables analizadas, siendo el porcentaje menor en el caso de los residentes en Álava (3,1%), los hombres (3,9%), las personas más jóvenes (1,5%) y quienes pertenecen a la clase alta o media-alta (3,1%).



Fuente: Departamento de Salud del Gobierno Vasco, Encuesta de Salud de la CAPV (ESCAV)

En la CAPV apenas ha variado el porcentaje de jóvenes que perciben su salud como regular, mala o muy mala entre los años 2002 y 2013. En cambio, ha disminuido dicho porcentaje en el conjunto de la población pasando del 37,2% en 2002 al 20,3% en 2013, aunque la distancia sigue siendo muy grande entre el colectivo joven y el conjunto de la población.

5.1. Prevalencia de mala salud

Porcentaje de personas entre 15 y 29 años que perciben su salud como regular, mala o muy mala.

Comparativa europea

Prevalencia de mala salud (%)	
Alemania	9,4
Austria	7,5
Bélgica	7,2
Dinamarca	13,2
España	4,9
Finlandia	12,6
Francia	9,3
Grecia	2,7
Irlanda	6,5
Italia	5,7
Luxemburgo	8,5
Países Bajos	7,0
Portugal	17,7
Reino Unido	9,8
Suecia	8,9
UE-28	8,0
CAPV (2013)	4,6

*Datos España y UE referidos a jóvenes de 16 a 29 años.

Fuente: EUROSTAT, Estadísticas de Juventud.

La CAPV se sitúa por debajo (4,6%) de la mayoría del resto de los países UE-15 en lo que se refiere a prevalencia de mala salud entre jóvenes, únicamente superada por Grecia (2,7%), y muy próxima al valor de España (4,9%). En cambio, los mayores porcentajes corresponden a países como Portugal (17,7%), Dinamarca (13,2%), Finlandia (12,6%) y Reino Unido (9,8%).

SALUD

5.2. Prevalencia de problemas de ansiedad y depresión

Porcentaje de personas entre 15 y 29 años que padecen problemas de ansiedad y depresión.

Último dato disponible (2013)

13,7%

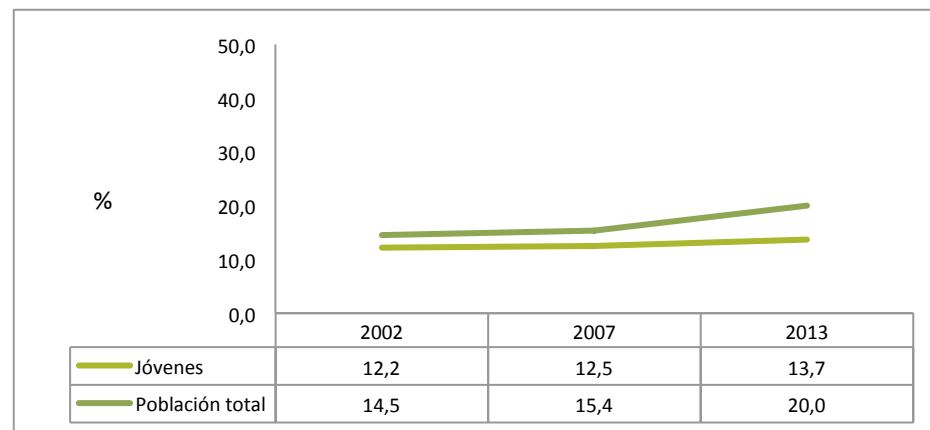
Datos por colectivos

Prevalencia de problemas de ansiedad y depresión %		
TOTAL CAPV		13,7
Territorio Histórico	Álava	10,9
	Bizkaia	13,3
	Gipuzkoa	15,7
Sexo	Hombre	9,0
	Mujer	18,7
Tramos de edad	15-19	11,6
	20-24	16,0
	25-29	13,1
Clase social	Alta / Media-alta	12,9
	Baja / Media-baja	14,5

Fuente: Departamento de Salud del Gobierno Vasco, Encuesta de Salud de la CAPV (ESCAV)

El 13,7% de la juventud de la CAPV sufre problemas de ansiedad y depresión en el año 2013. El mayor porcentaje se registra en Gipuzkoa (15,7%), seguido de Bizkaia (13,3%) y Álava (10,9%). Por sexo, el porcentaje es muy superior en las mujeres (18,7%), y por tramos de edad la mayor incidencia se da entre los 20 y 24 años (16%). La prevalencia de problemas de ansiedad y depresión es también mayor en la clase baja o media-baja (14,5%).

Evolución y comparación con el conjunto de la población



Fuente: Departamento de Salud del Gobierno Vasco, Encuesta de Salud de la CAPV (ESCAV)

En la juventud vasca la prevalencia de problemas de ansiedad y depresión ha aumentado ligeramente entre 2002 y 2013. En cambio, en el conjunto de la población el incremento ha sido mayor, especialmente entre los años 2007 y 2013 –coincidiendo con la situación de recesión económica–. La diferencia entre las personas jóvenes y el resto de la población se ha incrementado ligeramente por tanto.

SALUD

5.3. Tasa de obesidad

Porcentaje de personas de 15 a 29 años cuyo IMC (índice de masa corporal) es mayor de 30. El IMC se calcula mediante la fórmula "Peso declarado (en kg) / altura declarada (en metros, al cuadrado).

Último dato disponible (2013)

5,4%

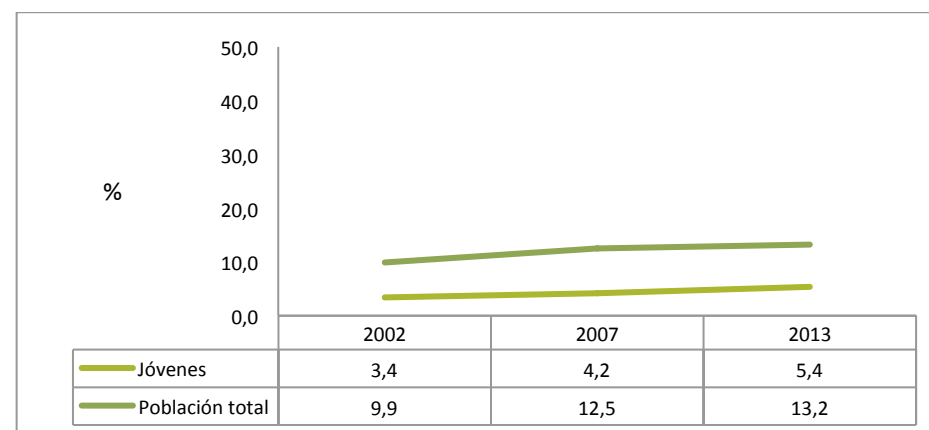
Datos por colectivos

Tasa de obesidad %		
TOTAL CAPV		5,4
Territorio Histórico	Álava	6,3
	Bizkaia	6,5
	Gipuzkoa	3,4
Sexo	Hombre	6,0
	Mujer	4,8
Tramos de edad	15-19	4,0
	20-24	3,8
	25-29	7,4
Clase social	Alta / Media-alta	3,5
	Baja / Media-baja	7,4

Fuente: Departamento de Salud del Gobierno Vasco, Encuesta de Salud de la CAPV (ESCAV)

La tasa de obesidad en la juventud de la CAPV es del 5,4% en el año 2013. Por territorios históricos, la tasa de obesidad es mayor en Bizkaia (6,5%) y Álava (6,3%), mientras que es menor en Gipuzkoa (3,4%). La obesidad también afecta en mayor medida a los hombres (6%) y a los jóvenes de 25 a 29 años (7,4%). Por clase social, la tasa de obesidad es más del doble en la clase baja o media-baja (7,4%) en comparación con la clase alta o media-alta (3,5%).

Evolución y comparación con el conjunto de la población



Fuente: Departamento de Salud del Gobierno Vasco, Encuesta de Salud de la CAPV (ESCAV)

La tasa de obesidad se ha ido incrementando progresivamente desde el 3,4% en 2002 hasta el 5,4% en 2013. En el conjunto de la población la tasa de obesidad también se ha incrementado, y es mucho más elevada que entre jóvenes. En 2013, la tasa de obesidad del conjunto de la población casi triplica la de las personas jóvenes y se sitúa en el 13,2% en 2013.

SALUD

5.4. Actividad física

Porcentaje de personas jóvenes de 15 a 29 años que han realizado actividad física saludable (moderada o intensa) en los últimos siete días sobre el total de personas de su misma edad.

Último dato disponible (2013)

75,3%

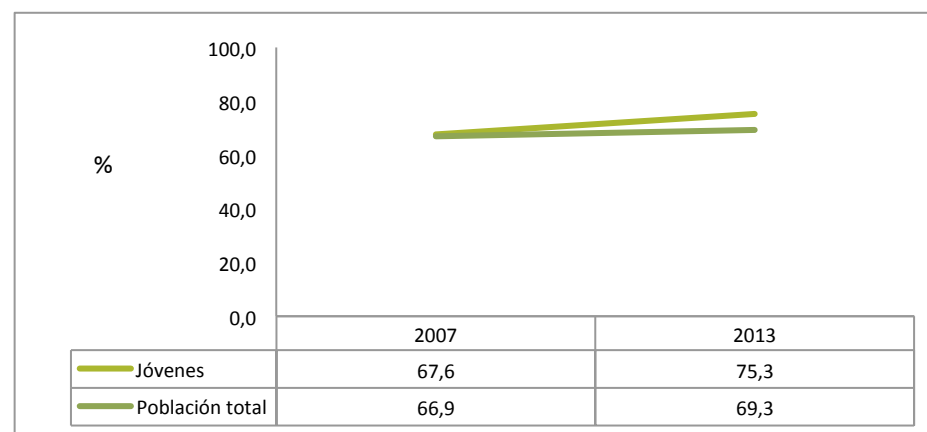
Datos por colectivos

Actividad física %		
TOTAL CAPV		75,3
Territorio Histórico	Álava	76,1
	Bizkaia	74,5
	Gipuzkoa	76,1
Sexo	Hombre	78,8
	Mujer	71,6
Tramos de edad	15-19	79,1
	20-24	76,6
	25-29	72,1
Clase social	Alta / Media-alta	76,4
	Baja / Media-baja	74,2

Fuente: Departamento de Salud del Gobierno Vasco, Encuesta de Salud de la CAPV (ESCAV)

3 de cada 4 jóvenes de la CAPV realizan actividad física saludable. Dentro de este indicador las mayores diferencias se observan en función del sexo y la edad; entre los hombres es más habitual realizar actividad física (78,8%) que entre las mujeres (71,6%), y a medida que aumenta la edad es también menor el porcentaje de quienes realizan actividad física saludable.

Evolución y comparación con el conjunto de la población



Fuente: Departamento de Salud del Gobierno Vasco, Encuesta de Salud de la CAPV (ESCAV)

La proporción de quienes realizan actividad física saludable aumenta, pasando del 67,6% en el año 2007 al 75,3% en 2013. En el conjunto de la población también ha aumentado la actividad física, si bien menos que entre jóvenes, por lo que en 2013 el dato de la población total (69,3%) se sitúa por debajo del dato de la población joven (75,3%).

SALUD

5.5. Consumo habitual de tabaco

Porcentaje de jóvenes de 15 a 29 años que se declaran fumadores habituales de tabaco.

Último dato disponible (2012)

23,5%

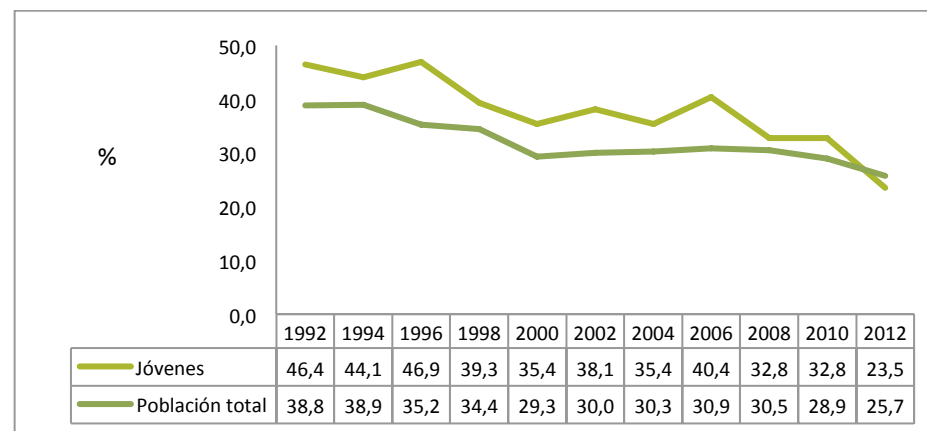
Datos por colectivos

Consumo de tabaco (%)		
TOTAL CAPV		23,5
Sexo	Hombre	26,6
	Mujer	20,4

Fuente: Departamento de Salud del Gobierno Vasco, Serie Euskadi y drogas

El 23,5% de los y las jóvenes de la CAPV se declaran fumadores/as habituales de tabaco, siendo el porcentaje superior entre los hombres (26,6%), que entre las mujeres (20,4%).

Evolución y comparación con el conjunto de la población



Fuente: Departamento de Salud del Gobierno Vasco, Serie Euskadi y drogas

Desde el año 1992 se ha producido una clara tendencia descendente en el consumo de tabaco por parte de la juventud vasca, siendo la caída particularmente intensa a partir del año 2006. La proporción de fumadores/as ha sido históricamente superior entre jóvenes que entre el conjunto de la población, sin embargo, en el año 2012 la proporción de personas que fuman habitualmente ha pasado a ser mayor en el conjunto de la población (25,7%), que entre los jóvenes (23,5%).

5.6. Consumo excesivo de alcohol

Porcentaje de jóvenes de 15 a 29 años cuyo consumo de alcohol se considera excesivo o de riesgo, ya sea durante los días laborales, como los festivos o fines de semana, atendiendo a la cantidad que consumen. Se entiende que una persona realiza un consumo excesivo si en un día tipo bebe la cantidad equivalente a más de 65 grs. de alcohol.

Último dato disponible (2012)

24,5%

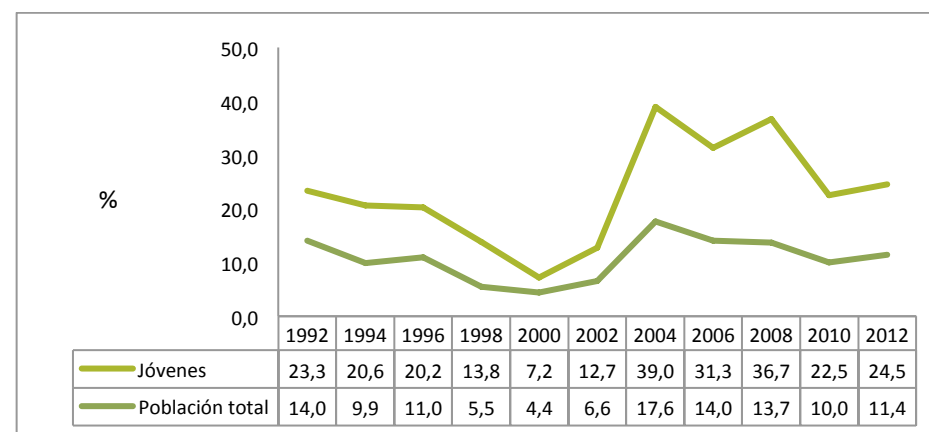
Datos por colectivos

Consumo de alcohol excesivo (%)		
TOTAL CAPV		24,5
Sexo	Hombre	32,6
	Mujer	16,6
Días semana	Laborables	1,8
	Fin de semana	24,4

Fuente: Departamento de Salud del Gobierno Vasco, Serie Euskadi y drogas

El 24,5% de la juventud de la CAPV presenta un consumo de alcohol excesivo o de riesgo. La tasa de consumo excesivo de alcohol entre los hombres (32,6%) duplica prácticamente la de las mujeres (16,6%).

Evolución y comparación con el conjunto de la población



Fuente: Departamento de Salud del Gobierno Vasco, Serie Euskadi y drogas

Entre los años 1992 y 2000 el consumo excesivo de alcohol se fue reduciendo progresivamente tanto entre personas jóvenes como en el conjunto de la población. Sin embargo, a partir del año 2000 se da un importante aumento del porcentaje que consume alcohol en exceso hasta llegar a superar en 2012 – en el caso de los jóvenes- las cifras de 20 años atrás. En cualquier caso, el consumo excesivo de alcohol de los y las jóvenes se ha mantenido por encima del de la población total durante toda la serie.

SALUD

5.7. Consumo habitual de cannabis

Porcentaje de jóvenes de 15 a 29 años que declaran haber fumado cannabis en el último mes previo a la encuesta con una periodicidad diaria o casi diaria (4 o más días a la semana).

Último dato disponible (2012)

4,3%

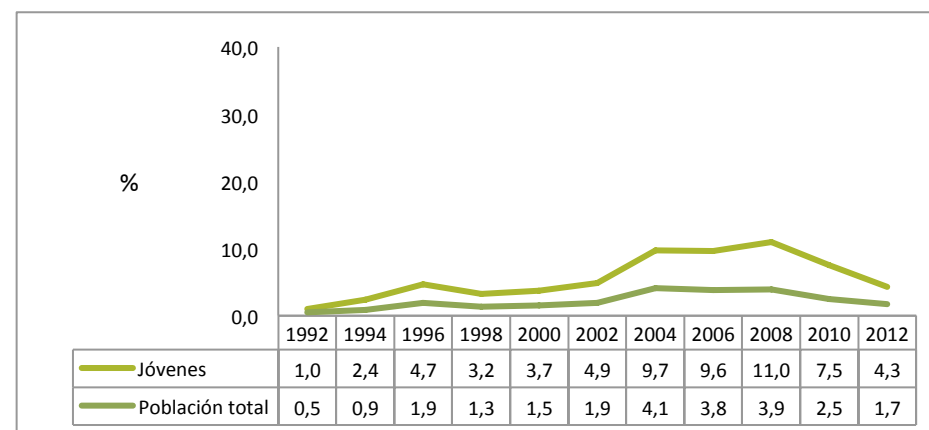
Datos por colectivos

Consumo habitual de cannabis (%)		
TOTAL CAPV		4,3
Sexo	Hombre	7,1
	Mujer	1,6

Fuente: Departamento de Salud del Gobierno Vasco, Serie Euskadi y drogas

El 4,3% de las personas jóvenes de la CAPV se declaran fumadores/as habituales de cannabis, con una proporción mucho mayor entre los hombres (7,1%), que entre las mujeres (1,6%).

Evolución y comparación con el conjunto de la población



Fuente: Departamento de Salud del Gobierno Vasco, Serie Euskadi y drogas

Entre los años 1992 y 2008 el consumo de cannabis siguió una tendencia ascendente tanto entre jóvenes como entre la población total, alcanzándose en 2008 la mayor tasa de jóvenes fumadores habituales de cannabis (11%). A partir de ese año el consumo diario o casi diario de cannabis de la juventud de la CAPV se ha reducido de manera importante hasta el 4,3%. El consumo entre la población total también se ha reducido desde 2008 situándose en 2012 en el 1,7%. Aunque la distancia entre los dos grupos se ha reducido, el consumo de cannabis sigue siendo más de dos veces superior en jóvenes que en el conjunto de la población (ratio de 2,5).

5.7. Consumo habitual de cannabis

Porcentaje de jóvenes de 15 a 29 años que declaran haber fumado cannabis en el último mes previo a la encuesta con una periodicidad diaria o casi diaria (4 o más días a la semana).

Comparativa europea

Consumo habitual de cannabis (%)	
Alemania	0,9
Austria	0,3
Bélgica	2,2
Dinamarca	0,7
España	5,0
Finlandia	0,5
Francia	3,3
Grecia	0,2
Irlanda	1,8
Italia	1,9
Países Bajos	1,6
Portugal	2,1
Reino Unido	1,0
Noruega	0,2
CAPV	4,3

Los datos europeos se refiere a la personas de 15 a 34 años. Los de la CAPV de 15 a 29.

Fuente: Gobierno Vasco, Serie Euskadi y drogas / Observatorio Europeo de las Drogas y las Toxicomanías (EMCDDA).

En 2012 la prevalencia de consumo habitual de cannabis de la juventud de la CAPV (4,3%) es inferior a la de España, pero muy superior a la de cualquiera de los demás países de Europa para los que se dispone de datos.

5.8. Uso problemático de Internet

Porcentaje de jóvenes de 15 a 29 años que realiza un uso problemático de Internet según el test de Orman. Este test consiste en un instrumento compuesto de 9 ítems que permite diferenciar tres grupos de personas usuarias según la puntuación alcanzada: Sin problemas; Población de riesgo; y Personas con uso problemático.

Último dato disponible (2012)

8,3%

Datos por colectivos

Uso problemático de Internet (%)		
TOTAL CAPV		8,3
Sexo	Hombre	7,1
	Mujer	9,3
Tipo de uso	Uso de riesgo	6,6
	Uso problemático	1,7

Fuente: Departamento de Salud del Gobierno Vasco, Serie Euskadi y drogas

De acuerdo a los datos de la encuesta *Euskadi y drogas*, el 8,3% de la juventud vasca realiza un uso de Internet que se puede considerar potencialmente problemático según el test de Orman. En concreto, un 6,6% de jóvenes de la CAPV haría un uso de riesgo y un 1,7% un uso claramente problemático. Por sexo, es mayor la tasa de uso problemático de Internet entre las mujeres (9,3%) que entre los hombres (7,1%).

5.9. Tasa de embarazo adolescente

Número de nacimientos en un año más el número de interrupciones voluntarias del embarazo entre las mujeres adolescentes de 15 a 17 años por cada 1.000 mujeres de la misma franja de edad.

Último dato disponible (2012)

9,7 (tasa por 1.000)

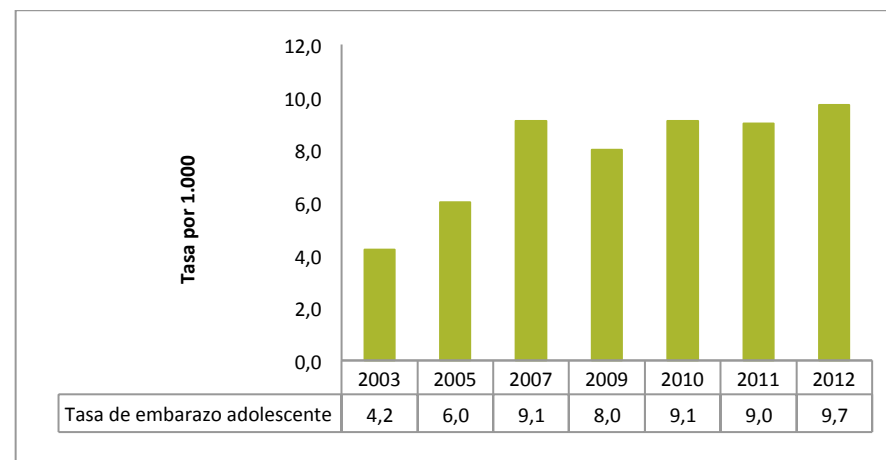
Datos por colectivos

Tasa de embarazo adolescente (tasa por 1.000)		
TOTAL CAPV		9,7
Territorio Histórico	Álava	10,8
	Bizkaia	10,2
	Gipuzkoa	8,4
Nacionalidad de la madre	Española	5,6
	Extranjera	43,8

Fuente: Observatorio Vasco de la Juventud

La tasa de embarazo adolescente es de 9,7 por cada 1.000 mujeres de 15 a 17 años. Por territorios históricos, las mayores tasas corresponden a Álava (10,8‰) y Bizkaia (10,2‰), mientras que Gipuzkoa registra una tasa menor (8,4‰). La tasa de embarazo adolescente es casi 8 veces superior entre las adolescentes extranjeras (43,8‰), que entre las de nacionalidad española (5,6‰).

Evolución



Fuente: Observatorio Vasco de la Juventud

Desde el año 2003 la tasa de embarazo adolescente en la CAPV ha seguido una tendencia ascendente, siendo el incremento especialmente acusado entre los años 2003 y 2007, debido probablemente al incremento en la población extranjera adolescente, que como se ha señalado registra tasas de embarazo mucho más elevadas.

5.10. Tasa de mortalidad por suicidio

Número de defunciones por suicidio de la población de 15 a 29 años por cada 100.000 personas de ese grupo de edad.

Último dato disponible (2012)

3,0 (por 100.000)

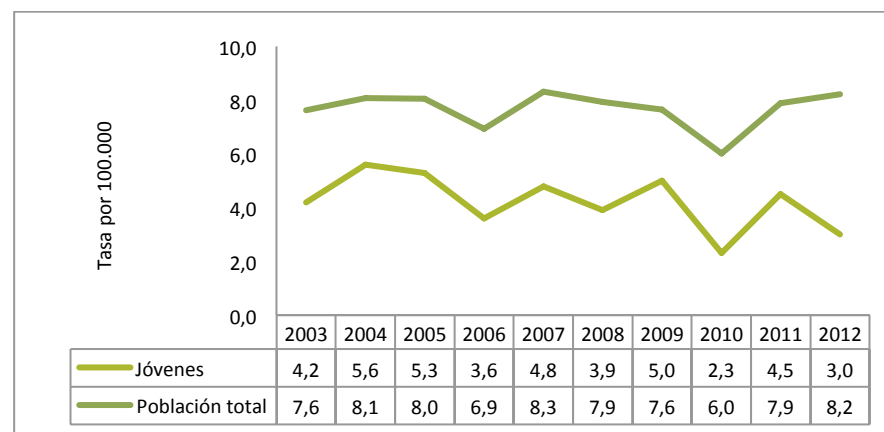
Datos por colectivos

Tasa de mortalidad por suicidio (tasa por 100.000)		
TOTAL CAPV		3,0
Territorio Histórico	Álava	0,0
	Bizkaia	3,8
	Gipuzkoa	3,1
Sexo	Hombre	5,2
	Mujer	0,7

Fuente: Departamento de Salud del Gobierno Vasco, Registro de mortalidad

La tasa de mortalidad por suicidio de la juventud de la CAPV es de 3 casos por cada 100.000 jóvenes. En 2012, la mayor tasa de suicidio corresponde a Bizkaia (3,8), seguida de Gipuzkoa (3,1), mientras que en Álava no se registró ningún suicidio de personas jóvenes. La tasa de suicidio es muy superior en hombres (5,2) que en mujeres (0,7).

Evolución y comparación con el conjunto de la población



Fuente: Departamento de Salud del Gobierno Vasco, Registro de mortalidad

En el conjunto de la población la tasa de mortalidad por suicidio es de 8,2 por cada 100.000 habitantes, es decir, más del doble que en la población joven. Es difícil destacar una pauta evolutiva clara dados los pronunciados altibajos que se producen en este indicador.

SALUD

5.10. Tasa de mortalidad por suicidio

Número de defunciones por suicidio de la población de 15 a 29 años por cada 100.000 personas de ese grupo de edad.

Comparativa autonómica

Tasa de mortalidad por suicidio (tasa por 100.000)	
Andalucía	4,8
Aragón	6,6
Asturias	2,0
Baleares	4,1
Canarias	4,8
Cantabria	3,4
Castilla y León	4,2
Castilla - La Mancha	2,6
Cataluña	4,5
Comunidad Valenciana	4,1
CAPV	3,0
Extremadura	4,5
Galicia	6,8
Madrid	0,6
Murcia	2,6
Navarra	2,0
La Rioja	5,9
Ceuta	0,0
Melilla	0,0
TOTAL ESPAÑA	3,9

Fuente: Departamento de Salud del Gobierno Vasco, Registro de mortalidad / INE, Defunciones según la causa de muerte

Por comunidades autónomas, la mayor tasa de mortalidad por suicidio entre jóvenes corresponde en 2012 a Galicia (6,8), seguida de Aragón (6,6), La Rioja (5,9), Canarias (4,8) y Andalucía (4,8). En el extremo contrario se sitúan las comunidades de Madrid (0,6), Navarra (2), Asturias (2). La CAPV se sitúa en un punto intermedio (2,9), y en cualquier caso claramente por debajo de la media estatal (3,9).

Comparativa europea

Tasa de mortalidad por suicidio (tasa por 100.000)	
Alemania	7,7
Austria	9,8
Bélgica	12,3
España	2,9
Finlandia	21,2
Francia	8,0
Grecia	2,0
Irlanda	13,5
Italia	3,5
Luxemburgo	5,2
Países Bajos	6,5
Portugal	3,7
Reino Unido	5,9
Suecia	10,3
UE-28	7,4
CAPV	2,3

* El último dato disponible de EUROSTAT corresponde al año 2010.

Fuente: Departamento de Salud del Gobierno Vasco, Registro de mortalidad / EUROSTAT, Estadísticas de Juventud.

Con datos a 2010 (último dato disponible de Eurostat) la CAPV tiene una tasa de mortalidad juvenil por suicidio muy inferior a la media de la Unión Europea (7,4). La tasa más elevada corresponde a Finlandia (21,2), seguida a gran distancia de Irlanda (13,5) y Bélgica (12,3). Por su parte, las menores tasas de suicidio se registran en los países del sur: Grecia (2%), España (2,9), Italia (3,5%) y Portugal (3,7).

SALUD

5.11. Tasa de mortalidad por tráfico

Número de defunciones por accidentes de tráfico de la población de 15 a 29 años por cada 100.000 personas de ese grupo de edad.

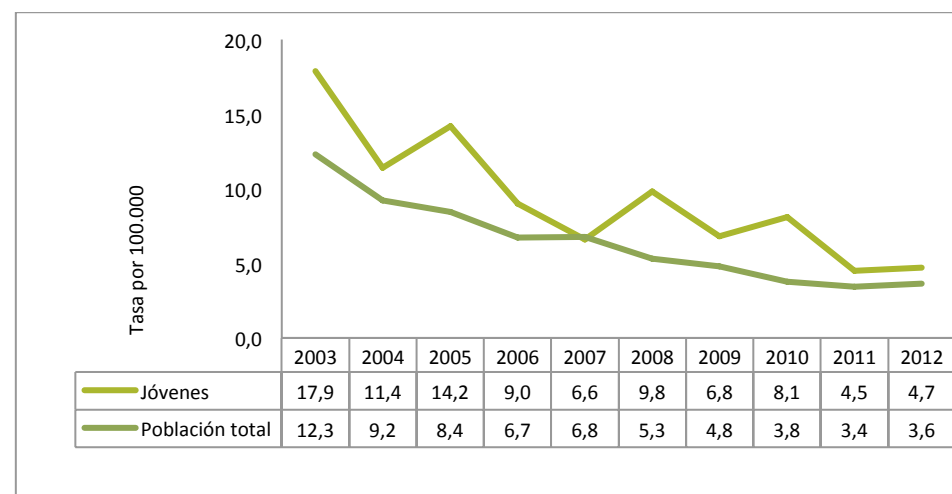
Último dato disponible (2012)

4,7 (por 100.000)

Datos por colectivos

Tasa de mortalidad por tráfico (tasa por 100.000)		
TOTAL CAPV		4,7
Territorio Histórico	Álava	4,3
	Bizkaia	5,1
	Gipuzkoa	4,2
Sexo	Hombre	5,9
	Mujer	3,4

Evolución y comparación con el conjunto de la población



Fuente: Departamento de Salud del Gobierno Vasco, Registro de mortalidad

La tasa de mortalidad por tráfico entre jóvenes de la CAPV se sitúa en el 4,7 por cada 100.000 jóvenes en el año 2012. Dicha tasa de mortalidad continúa siendo más elevada entre los hombres (5,9) que entre las mujeres (3,4), si bien dicha distancia se ha ido recortando de manera importante en los últimos años. Bizkaia es el territorio con una mayor tasa de mortalidad por tráfico (5,1), seguida de Álava (4,3) y Gipuzkoa (4,2).

Fuente: Departamento de Salud del Gobierno Vasco, Registro de mortalidad

La tasa de mortalidad por tráfico ha seguido una senda descendente en la última década, tanto entre el colectivo de jóvenes como en el conjunto de la población. Sin embargo, la mortalidad por tráfico entre los jóvenes (4,7) continúa siendo superior a la de la población total (3,6), y en ambos casos se ha producido un ligero aumento en dicha tasa entre 2011 y 2012.

5.11. Tasa de mortalidad por tráfico

Número de defunciones por accidentes de tráfico de la población de 15 a 29 años por cada 100.000 personas de ese grupo de edad.

Comparativa autonómica

Tasa de mortalidad por tráfico (tasa por 100.000)	
Andalucía	3,7
Aragón	5,2
Asturias	4,7
Baleares	7,1
Canarias	3,2
Cantabria	1,1
Castilla y León	6,3
Castilla - La Mancha	4,2
Cataluña	4,5
Comunidad Valenciana	4,5
CAPV	4,7
Extremadura	3,0
Galicia	5,6
Madrid	1,1
Murcia	5,5
Navarra	11,8
La Rioja	2,0
Ceuta	0,0
Melilla	0,0
TOTAL ESPAÑA	4,2

Fuente: Departamento de Salud del Gobierno Vasco, Registro de mortalidad / INE, Defunciones según la causa de muerte

La CAPV se sitúa por encima (4,7) de la media estatal (4,2) en lo que a mortalidad por tráfico se refiere. Tienen una tasa superior las Comunidades de Navarra (11,8), Baleares (7,1), Castilla y León (6,3), Galicia (5,6), Murcia (5,5) y Aragón (5,2). En cambio, las menores tasas de mortalidad por tráfico corresponden a Ceuta y Melilla (0), Madrid (1,1), Cantabria (1,1), La Rioja (2), Extremadura (3) y Canarias (3,2).

OCIO, CULTURA Y DEPORTE

6.1. Participación en actividades artísticas

Porcentaje de población de 15 a 29 años que en el último año ha realizado alguna de las siguientes actividades artísticas: fotografía, tocar un instrumento, pintar, escribir, danza, vídeo, coro, audiovisual, teatro, bertsolarismo, otras artes plásticas y otros.

Último dato disponible (2012)

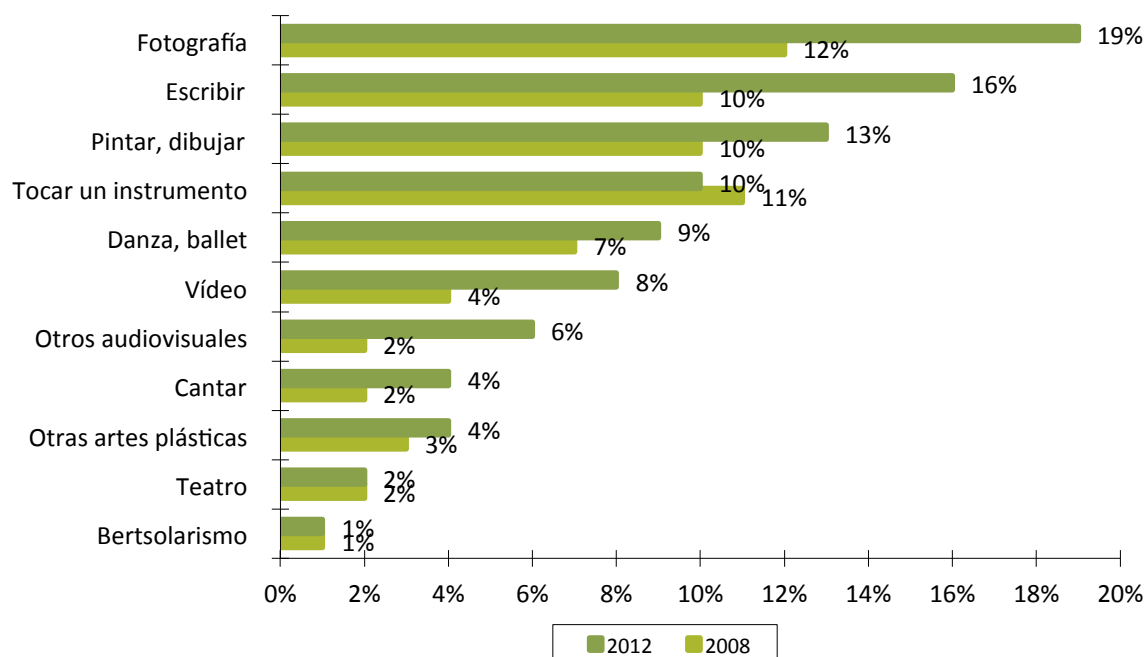
42,9%

Datos por colectivos

Participación en actividades artísticas (%)		
TOTAL CAPV		42,9
Territorio Histórico	Álava	45,9
	Bizkaia	37,9
	Gipuzkoa	49,7
Sexo	Hombre	38,8
	Mujer	47,1
Tramos de edad	15-19	46,9
	20-24	43,3
	25-29	40,0
Tipo de actividad	Hacer fotografía	19,0
	Escribir	16,0
	Pintura o dibujo	13,0
	Tocar un instrumento	10,0
	Danza, baile, ballet	9,0
	Hacer vídeo	8,0
	Otros audiovisuales	6,0
	Otras artes plásticas	4,0
	Cantar en coro o grupo	4,0
	Hacer teatro	2,0
	Bertsolarismo	1,0

Fuente: Observatorio Vasco de la Juventud, Serie Juventud Vasca

Evolución



Fuente: Observatorio Vasco de la Juventud, Serie Juventud Vasca / Observatorio Vasco de la Cultura, Estadística de Hábitos, prácticas y consumo en cultura en la CAE (2007-2008)

OCIO, CULTURA Y DEPORTE

6.2. Uso del euskera con las amistades

Porcentaje de jóvenes bilingües (hablan euskera bastante bien o correctamente) de 15 a 29 años que hablan preferentemente en euskera o tanto en euskera como en castellano con sus amistades.

Último dato disponible (2012)

42%

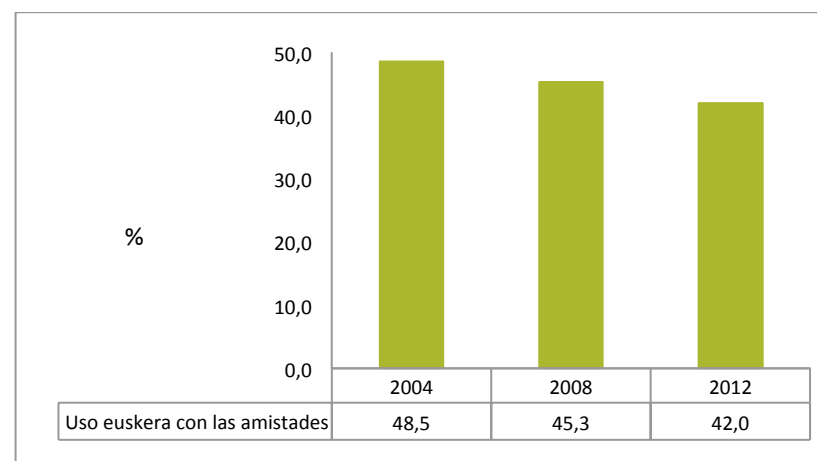
Datos por colectivos

Uso del euskera con las amistades (%)		
TOTAL CAPV		42,0
Territorio Histórico	Álava	26,1
	Bizkaia	30,7
	Gipuzkoa	59,3
Sexo	Hombre	42,0
	Mujer	42,0
Tramos de edad	15-19	39,1
	20-24	39,3
	25-29	47,4

Fuente: Observatorio Vasco de la Juventud, Serie Juventud Vasca

El 42% de la juventud que sabe euskera lo utiliza habitualmente con sus amistades. Gipuzkoa es el territorio donde más se utiliza (59,3%), seguido de Bizkaia (30,7%) y Álava (26,1%). Por tramos de edad, el mayor uso corresponde a jóvenes de entre 25 y 29 años de edad (47,4%), mientras que el porcentaje descende de manera importante entre las personas más jóvenes.

Evolución



Fuente: Observatorio Vasco de la Juventud, Serie Juventud Vasca /Departamento de Educación, Política Lingüística y Cultura, Encuesta Sociolingüística

El uso del euskera con las amistades de la juventud de la CAPV se ha ido reduciendo progresivamente desde el 48,5% del año 2004 hasta el 42% del año 2012.

OCIO, CULTURA Y DEPORTE

6.2. Uso del euskera con las amistades

Porcentaje de jóvenes bilingües (hablan euskera bastante bien o correctamente) de 15 a 29 años que hablan preferentemente en euskera o tanto en euskera como en castellano con sus amistades.

Último dato disponible (2012)

42,0%

Comparación con el conjunto de la población

	2004	2006	2008	2011	2012
Jóvenes	48,5		45,3		42
Población total		64,9		65	

Fuente: Observatorio Vasco de la Juventud, Serie Juventud Vasca

El uso del euskera entre las amistades es mayor en el conjunto de la población (65% en 2011) que entre las personas jóvenes (42,0% en 2012). Mientras que el uso del euskera con las amistades ha disminuido en el caso de la juventud (ha caído en 3,3 puntos porcentuales entre 2008 y 2012), se mantiene en el conjunto de la población.

OCIO, CULTURA Y DEPORTE

6.3. Hábito de lectura

Porcentaje de población de 15 a 29 años que en el último mes ha leído algún libro por ocio.

Último dato disponible (2012)

53,7%

Datos por colectivos

Hábito de lectura (%)		
TOTAL CAPV		53,7
Territorio Histórico	Álava	59,5
	Bizkaia	50,4
	Gipuzkoa	56,3
Sexo	Hombre	42,8
	Mujer	65,1
Tramos de edad	15-19	52,0
	20-24	54,2
	25-29	54,4

Fuente: Observatorio Vasco de la Juventud, Serie Juventud Vasca

El 53,7% de la juventud de la CAPV declara leer habitualmente por ocio. Álava es el territorio con mayor porcentaje (59,5%), seguido de Gipuzkoa (56,3%) y Bizkaia (50,4%). El hábito de lectura es mayor entre las mujeres (65,1%) que entre los hombres (42,8%) y no se aprecian grandes diferencias por edad.

Evolución y comparación con población total



* El dato de población total corresponde a 2011

Fuente: Observatorio Vasco de la Juventud, Serie Juventud Vasca / Observatorio Vasco de la Cultura, Estadística de Hábitos, prácticas y consumo en cultura en la Comunidad Autónoma de Euskadi (2007-2008) / Ministerio de Educación, Cultura y Deporte, Encuesta de hábitos y prácticas culturales 2010/2011

En los últimos años el hábito de lectura ha aumentado entre las personas jóvenes, pasando del 45% en 2008 al 53,7% en 2012. Esta evolución positiva contrasta con el menor porcentaje de personas que leen habitualmente entre la población total, que ha pasado del 44,7% en 2008 al 40,9% en 2011.

OCIO, CULTURA Y DEPORTE

6.4. Hábito de lectura en euskera

Porcentaje de jóvenes bilingües (leen euskera bastante bien o correctamente) de 15 a 29 años que han leído algún libro en euskera vinculado al ocio, trabajo o estudios en los últimos tres meses.

Último dato disponible (2012)

43,2%

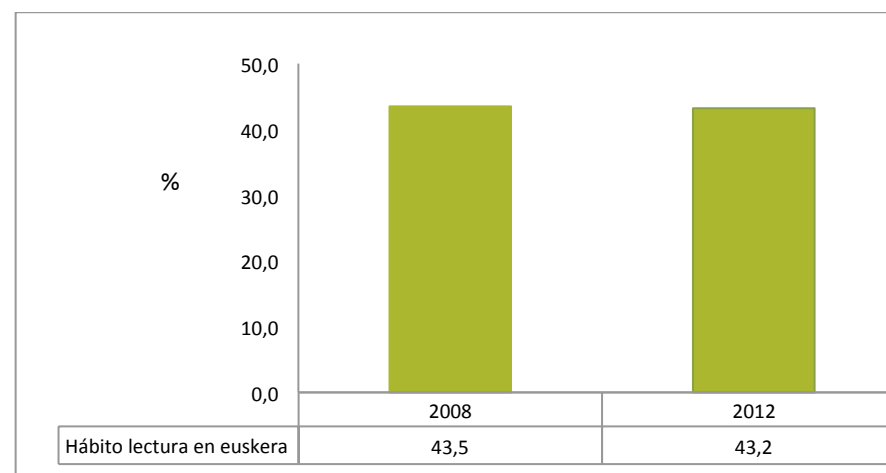
Datos por colectivos

Hábito de lectura en euskera (%)		
TOTAL CAPV		43,2
Territorio Histórico	Álava	48,6
	Bizkaia	42,3
	Gipuzkoa	42,7
Sexo	Hombre	42
	Mujer	44,5
Tramos de edad	15-19	64,2
	20-24	35,5
	25-29	31,4

Fuente: Observatorio Vasco de la Juventud, Serie Juventud Vasca

Un 43,2% de las personas jóvenes bilingües de la CAPV ha leído en los últimos tres meses un libro en euskera. Este porcentaje es mayor entre las mujeres (44,5%), que entre los hombres, y disminuye a medida que aumenta la edad, de manera que los y las jóvenes entre 15 y 19 años son los que en mayor medida (64,2%) tienen el hábito de leer en euskera.

Evolución



Fuente: Observatorio Vasco de la Juventud, Serie Juventud Vasca

Entre los años 2008 y 2012 apenas ha variado el porcentaje de jóvenes bilingües que han leído en los últimos tres meses algún libro en euskera por motivo de ocio, trabajo o estudios, manteniéndose en torno al 43%.

OCIO, CULTURA Y DEPORTE

6.5. Comercio electrónico

Porcentaje de jóvenes de 15 a 29 años que en los últimos tres meses han realizado transacciones comerciales mediante Internet con el fin de comprar o vender productos o servicios.

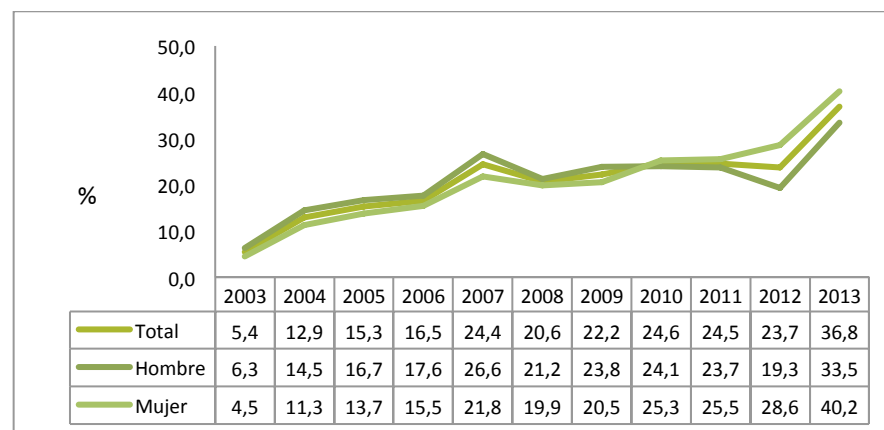
Último dato disponible (2013)

36,8%

Datos por colectivos

Comercio electrónico %		
TOTAL CAPV		36,8
Territorio Histórico	Álava	40,3
	Bizkaia	35,5
	Gipuzkoa	37,4
Sexo	Hombre	33,5
	Mujer	40,2

Evolución por sexo



Fuente: EUSTAT, Encuesta de la Sociedad de la Información (ESIF)

El 36,8% de la población de 15 a 29 años realiza comercio electrónico en el año 2013. El porcentaje es mayor entre las mujeres (40,2%) que entre los hombres (33,5%) y por territorios históricos se realiza más comercio electrónico entre jóvenes de Álava (40,3%), seguida de Gipuzkoa (37,4%) y Bizkaia (35,5%).

Fuente: EUSTAT, Encuesta de la Sociedad de la Información (ESIF)

El porcentaje de personas jóvenes que realizan comercio electrónico se ha multiplicado por siete entre 2003 y 2013, hasta alcanzar el 40,2% en el caso de las mujeres jóvenes.

OCIO, CULTURA Y DEPORTE

6.6. Práctica regular de deporte

Porcentaje de jóvenes de 15 a 29 años que practican deporte tres o más veces por semana.

Último dato disponible (2012)

40,2%

Datos por colectivos

Práctica regular de deporte (%)		
TOTAL CAPV		40,2
Territorio Histórico	Álava	41,4
	Bizkaia	35,5
	Gipuzkoa	47,3
Sexo	Hombre	50,2
	Mujer	29,6
Tramos de edad	15-19	49,3
	20-24	39,2
	25-29	35

Fuente: Observatorio Vasco de la Juventud, Serie Juventud Vasca

El 40,2% de la juventud de la CAPV realiza deporte al menos 3 veces por semana. El porcentaje aumenta hasta el 50,2 % en el caso de los hombres mientras que un 29,6 % de las mujeres jóvenes realiza deporte con regularidad. Por edades, el mayor porcentaje corresponde a los jóvenes entre 15 y 19 años (49,3%), mientras que se va reduciendo en los tramos de edad superiores. Gipuzkoa es el territorio histórico en el que un mayor porcentaje de jóvenes practica deporte con regularidad (47,3%), seguido de Álava (41,4%) y Bizkaia (35,5%).

VALORES Y ACTITUDES

7.1. Índice de satisfacción personal

Media en una escala de 0 a 10 de la puntuación otorgada por las personas jóvenes de 15 a 29 años a cómo les va la vida en la actualidad, teniendo en cuenta que el 0 significa Muy mal y 10 Muy bien.

Último dato disponible (2013)

7,2 puntos

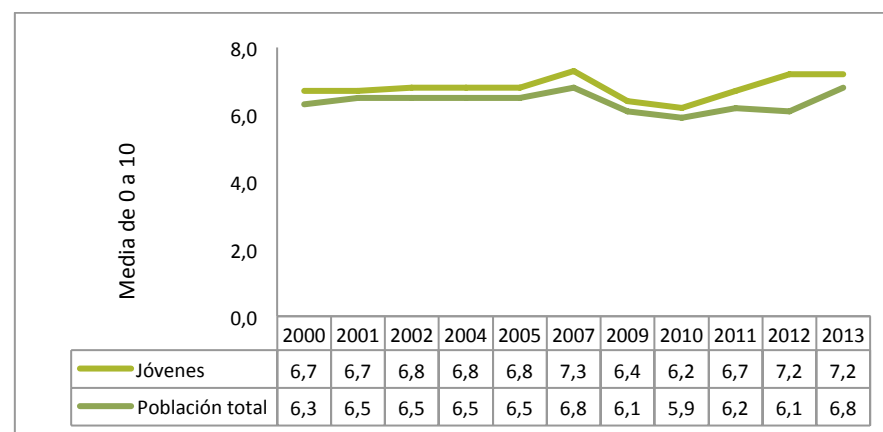
Datos por colectivos

Índice de satisfacción personal (media de 0 a 10)		
TOTAL CAPV		7,2
Territorio Histórico	Álava	7,3
	Bizkaia	7,1
	Gipuzkoa	7,3
Sexo	Hombre	7,1
	Mujer	7,3
Tramos de edad	15-19	7,9
	20-24	7,3
	25-29	6,7

Fuente: Observatorio Vasco de la Juventud y Gabinete de Prospección Sociológica

La juventud vasca valora su situación personal en 7,2 puntos sobre 10. A medida que aumenta la edad disminuye el grado de satisfacción personal.

Evolución y comparación con el conjunto de la población



Fuente: Observatorio Vasco de la Juventud, Serie Juventud Vasca y Serie Emancipación / Gabinete de Prospección Sociológica del Gobierno Vasco, Serie Sociómetros Vascos

El índice de satisfacción personal de la juventud de la CAPV ha aumentado en la última década, desde los 6,7 puntos del año 2000 hasta los 7,2 puntos del 2013, si bien ha habido un descenso en el periodo que va de 2007 a 2010. La satisfacción del conjunto de la población general también ha aumentado entre 2000 y 2013 aunque continúa siendo ligeramente superior el grado de satisfacción entre personas jóvenes.

VALORES Y ACTITUDES

7.2. Índice de confianza en el futuro

Indicador sintético que recoge las expectativas de la juventud de 15 a 29 años en relación a su situación personal, la de la juventud y la de Euskadi en el plazo de cinco años. El resultado del indicador oscila entre 0 y 100.

Último dato disponible (2013)

63,8 puntos

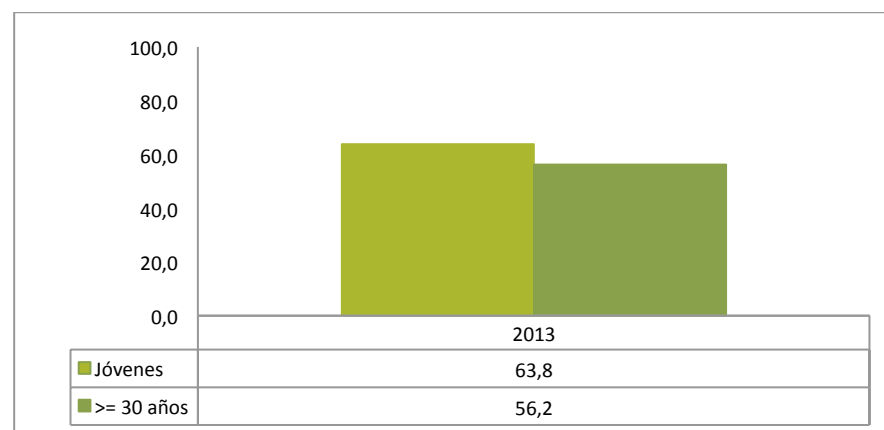
Datos por colectivos

Índice de confianza en el futuro(escala 0 a 100)		
TOTAL CAPV		63,8
Territorio Histórico	Álava	64,1
	Bizkaia	64
	Gipuzkoa	63,2
Sexo	Hombre	62,8
	Mujer	64,8
Tramos de edad	15-19	63,4
	20-24	61,9
	25-29	65,3

Fuente: Observatorio Vasco de la Juventud, Serie Aurrera Begira

De 0 a 100, las personas jóvenes valoran su confianza en el futuro con 64 puntos, lo que indica un cierto grado de optimismo. No se aprecian diferencias importantes en cuanto al territorio histórico, el sexo o la edad, si bien están ligeramente por encima de la media las mujeres (64,8) y los jóvenes entre 25 y 29 años (65,3).

Comparativa



Fuente: Observatorio Vasco de la Juventud, Serie Aurrera Begira

Las personas jóvenes muestran en el año 2013 una mayor confianza en que la situación mejore en el futuro (63,8) que la expresada por la población de 30 o más años (56,2).

VALORES Y ACTITUDES

7.3. Jóvenes que dicen estar en mejor situación que sus progenitores a su misma edad

Porcentaje de jóvenes de 15 a 29 años que afirman estar en mejor situación que sus progenitores a su misma edad.

Último dato disponible (2013)

51,1%

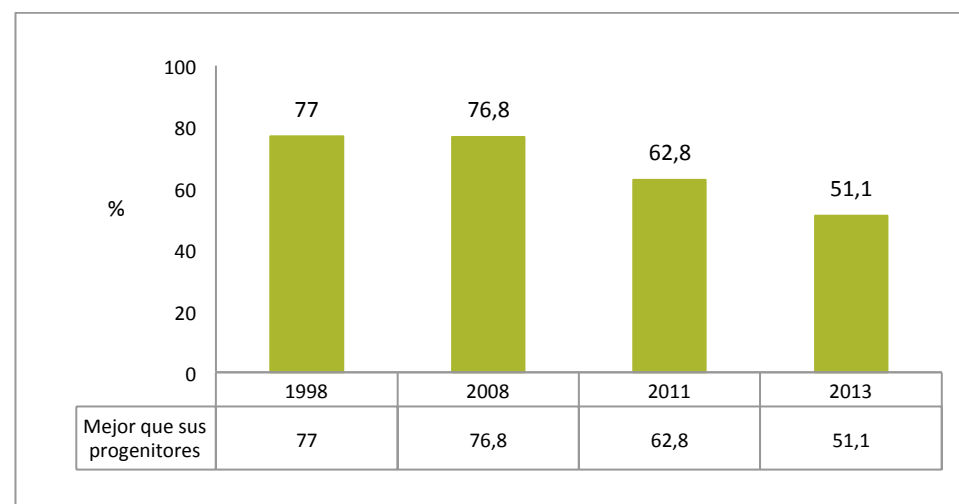
Datos por colectivos

Jóvenes en mejor situación que sus progenitores a su misma edad (%)		
TOTAL CAPV		51,1
Territorio Histórico	Álava	55,2
	Bizkaia	45,6
	Gipuzkoa	58,5
Sexo	Hombre	50,8
	Mujer	51,4

Fuente: Observatorio Vasco de la Juventud, Serie Emancipación, Serie Juventud Vasca y Serie Retratos de Juventud

Menos de la mitad de la juventud de la CAPV (51,1%) afirma encontrarse en mejor situación que sus progenitores a su misma edad. Por territorio histórico, Bizkaia destaca por una percepción más negativa de esta cuestión (45,6%), mientras que en Álava y en Gipuzkoa los porcentajes son del 55,2% y del 58,5% respectivamente.

Evolución



Fuente: Observatorio Vasco de la Juventud, Serie Emancipación, Serie Juventud Vasca y Serie Retratos de Juventud

El porcentaje de jóvenes de la CAPV que dicen estar en mejor situación que sus progenitores a su misma edad ha disminuido de manera acusada a partir del año 2008, pasando de representar el 76,8% en 2008 al 51,1% en 2013.

VALORES Y ACTITUDES

7.4. Tasa de asociacionismo

Porcentaje de jóvenes de 15 a 29 años que pertenecen a alguna asociación.

Último dato disponible (2012)

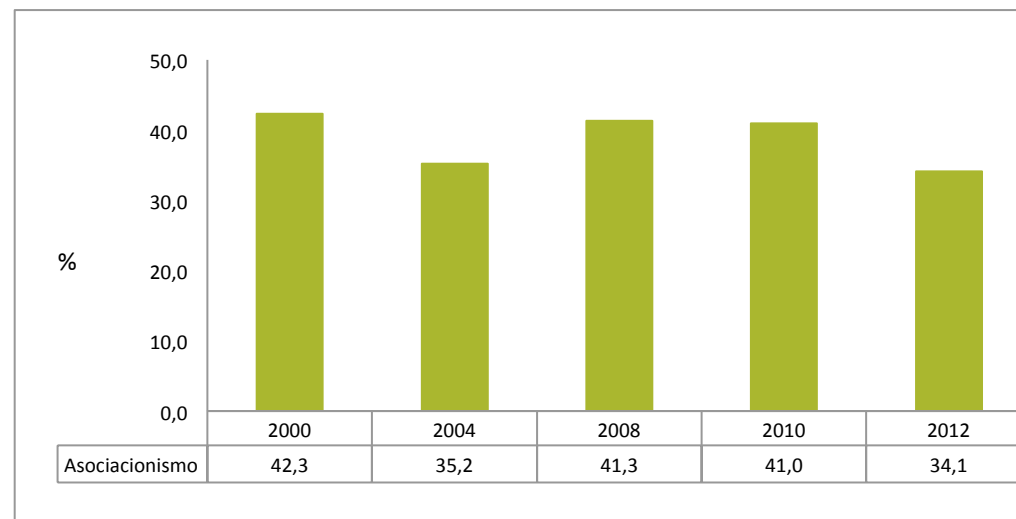
34,1%

Datos por colectivos

Asociacionismo %		
TOTAL CAPV		34,1
Territorio Histórico	Álava	46,9
	Bizkaia	25,9
	Gipuzkoa	41,7
Sexo	Hombre	37,9
	Mujer	30,2
Tramos de edad	15-19	35,8
	20-24	34,2
	25-29	33
Tipo de actividad	Deportivas	15
	Txokos/soc. recreativas	8,4
	Musicales	5
	Otras culturales	4,9
	Estudiantiles	4,4
	De defensa o promoción del euskera	2,3
	Scouts o clubes juveniles	2,1
	Sindicales	2,1

Fuente: Observatorio Vasco de la Juventud, Serie Juventud Vasca y Serie Retratos de Juventud

Evolución



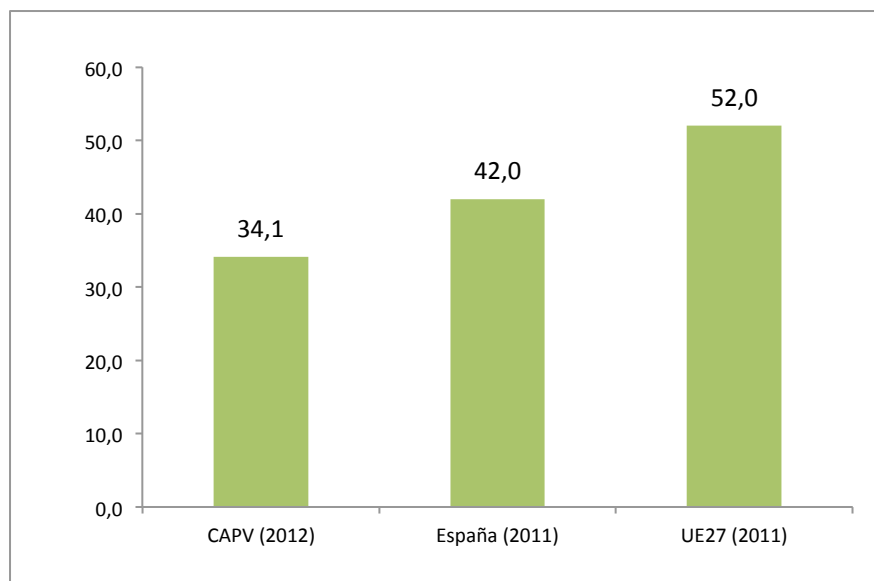
Fuente: Observatorio Vasco de la Juventud, Serie Juventud Vasca y Serie Retratos de Juventud

VALORES Y ACTITUDES

7.4. Tasa de asociacionismo

Porcentaje de jóvenes de 15 a 29 años que pertenecen a alguna asociación.

Comparativa por ámbito territorial



Fuente: Observatorio Vasco de la Juventud. Serie Juventud Vasca / INJUVE. Juventud en España 2012 / EUROSTAT. Youth on the move

El porcentaje de asociacionismo de la juventud vasca (34,1%) es menor que la de la juventud española (42%) y la de la UE27 (52%).

VALORES Y ACTITUDES

7.5. Realización de labores de voluntariado

Porcentaje de jóvenes de 15 a 29 años que realizan labores de voluntariado.

Último dato disponible (2012)

6,5%

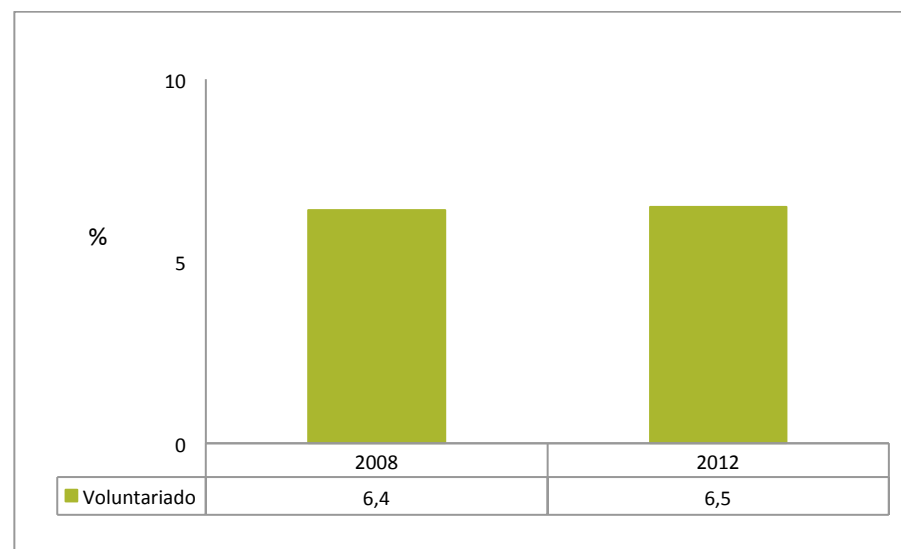
Datos por colectivos

Realización de labores de voluntariado %		
TOTAL CAPV		6,5
Territorio Histórico	Álava	6,8
	Bizkaia	5,2
	Gipuzkoa	8,7
Sexo	Hombre	5,3
	Mujer	7,8
Tramos de edad	15-19	4,1
	20-24	9,5
	25-29	5,9

Fuente: Observatorio Vasco de la Juventud. Serie Juventud Vasca

El 6,5% de la juventud de la CAPV realiza alguna actividad de voluntariado en el año 2012. El porcentaje es más elevado en Gipuzkoa (8,7%), seguido de Álava (6,8%) y Bizkaia (5,2%). Las mujeres realizan voluntariado (7,8%) en mayor medida que los hombres (5,3%), y por edades, es entre los 20 y 24 años cuando se da una mayor participación en labores de voluntariado (9,5%).

Evolución



Fuente: Observatorio Vasco de la Juventud, Serie Juventud Vasca y Serie Tendencias

El porcentaje de jóvenes que realizan labores de voluntariado apenas ha variado entre los años 2008 y 2012, manteniéndose en dicho periodo en torno al 6,5%.

VALORES Y ACTITUDES

7.6. Interés por la política

Porcentaje de jóvenes de 15 a 29 años que tienen mucho o bastante interés por la política.

Último dato disponible (2012)

22,5%

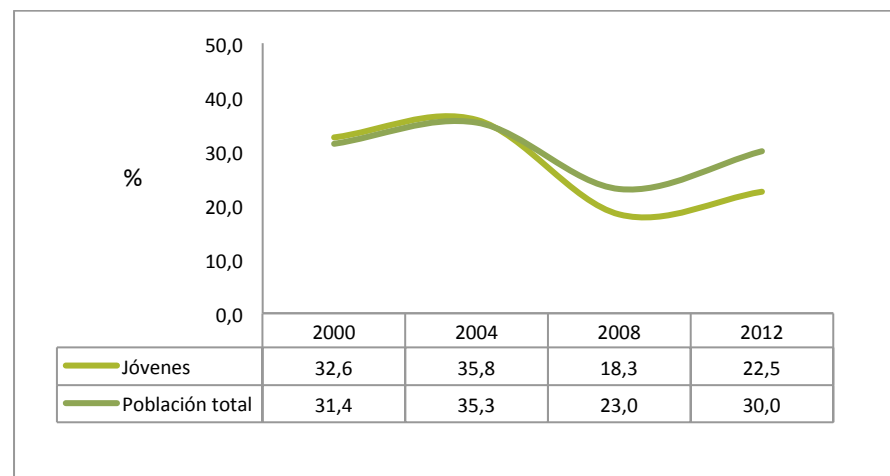
Datos por colectivos

Interés por la política %		
TOTAL CAPV		22,5
Territorio Histórico	Álava	22,2
	Bizkaia	19,2
	Gipuzkoa	28,2
Sexo	Hombre	25,5
	Mujer	19,5
Tramos de edad	15-19	15,6
	20-24	23,1
	25-29	26,7

Fuente: Observatorio Vasco de la Juventud, Serie Juventud Vasca

El 22,5% de la juventud de la CAPV está muy o bastante interesada por la política, con un porcentaje mayor en el caso de los hombres (25,5%). Por territorios históricos, la proporción de jóvenes con interés en la política es mucho mayor en Gipuzkoa (28,2%), seguido de Álava (22,2%) y Bizkaia (19,2%). Por tramos de edad, se aprecia un mayor interés por la política entre jóvenes de mayor edad (26,7%), mientras que el interés por la política es muy inferior entre adolescentes de 15 a 19 años (15,6%).

Evolución y comparación con el conjunto de la población



Fuente: Observatorio Vasco de la Juventud, Serie Juventud Vasca y Serie Retratos de Juventud

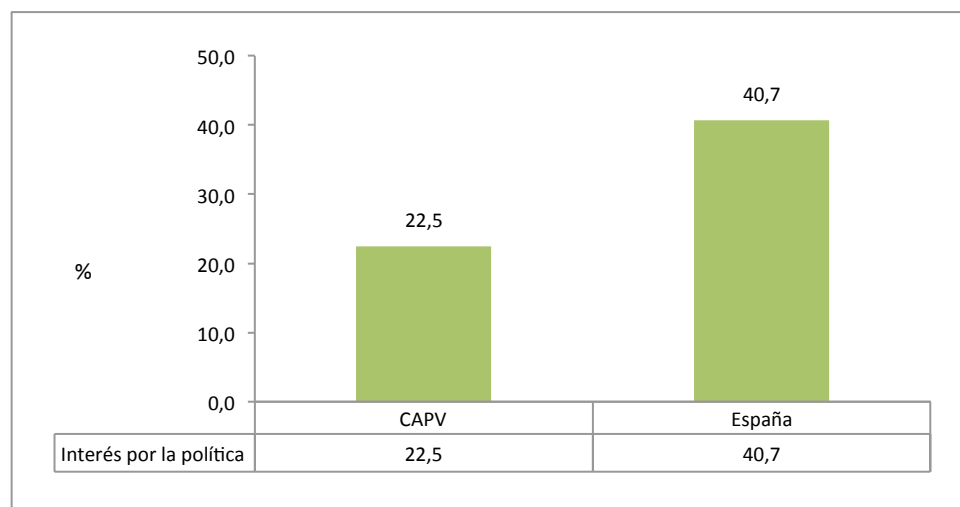
El porcentaje de jóvenes con interés por la política era muy similar al del conjunto de la población entre los años 2000 y 2004, y pasó después a ser menor entre jóvenes. Así, en el año 2012 el interés por la política es 7,5 puntos menor entre jóvenes (22,5%) que entre la población en general (30%). En 2008 se produjo un descenso volviendo a repuntar en el 2012. Sin embargo, aún con este último repunte, el porcentaje de jóvenes vascos con interés por la política sigue siendo 10,1 puntos inferior al del año 2000 (ratio de 0,8).

VALORES Y ACTITUDES

7.6. Interés por la política

Porcentaje de jóvenes de 15 a 29 años que tienen mucho o bastante interés por la política.

Comparativa por ámbito territorial



Fuente: Observatorio Vasco de la Juventud, Serie Juventud Vasca / INJUVE, Juventud en España 2012

En el año 2012 el porcentaje de jóvenes con interés en la política es mayor en España (40,7%) que en la CAPV (22,5%).

VALORES Y ACTITUDES

7.7. Juventud no creyente o agnóstica

Porcentaje de personas de 15 a 29 años que se autodefinen como no creyentes, ateas, agnósticas o indiferentes.

Último dato disponible (2012)

53,6%

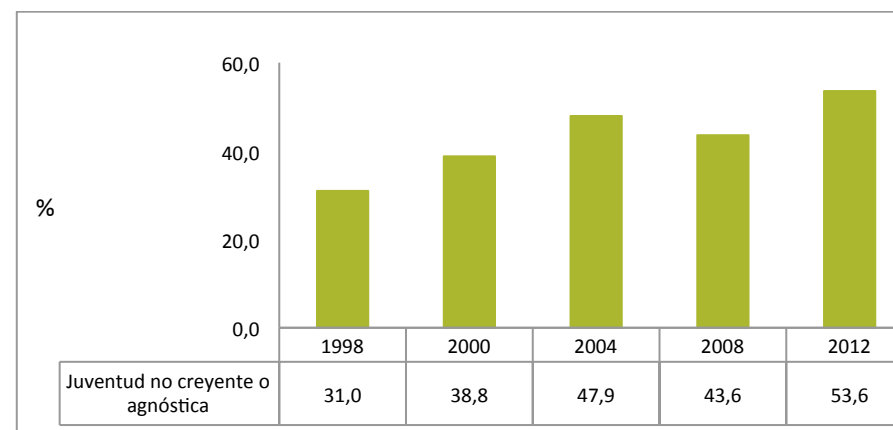
Datos por colectivos

Juventud no creyente o agnóstica %		
TOTAL CAPV		53,6
Territorio Histórico	Álava	45,6
	Bizkaia	49,5
	Gipuzkoa	64
Sexo	Hombre	55,8
	Mujer	51,1
Tramos de edad	15-19	47,2
	20-24	58,7
	25-29	53,7

Fuente: Observatorio Vasco de la Juventud, Serie Juventud Vasca

Algo más de la mitad de la juventud vasca (53,6%) se autodefine como no creyente o agnóstica en el año 2012. Por Territorios históricos, Gipuzkoa registra el mayor porcentaje de personas no creyentes (64%), seguido a bastante distancia por Bizkaia (49,5%) y Álava (45,6%). Por sexo, es mayor el porcentaje de no creyentes entre los hombres (55,8%) y en el tramo de edad de 20 a 24 años (58,7%).

Evolución



Fuente: Observatorio Vasco de la Juventud, Serie Juventud Vasca

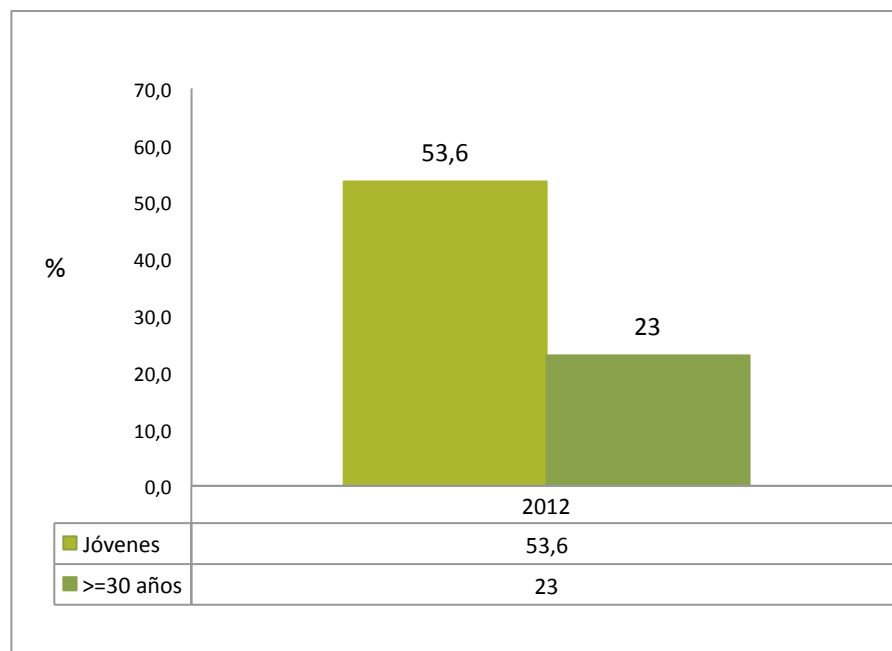
La proporción de juventud no creyente o agnóstica ha aumentado de manera importante entre 1998 y 2012. Si en 1998 no llegaban a uno de cada tres personas jóvenes que se autodefinían como no creyentes o agnósticas (31%), en el año 2012 suponen más de uno de cada dos (53,6%).

VALORES Y ACTITUDES

7.7. Juventud no creyente o agnóstica

Porcentaje de personas de 15 a 29 años que se autodefinen como no creyentes, ateas, agnósticas o indiferentes.

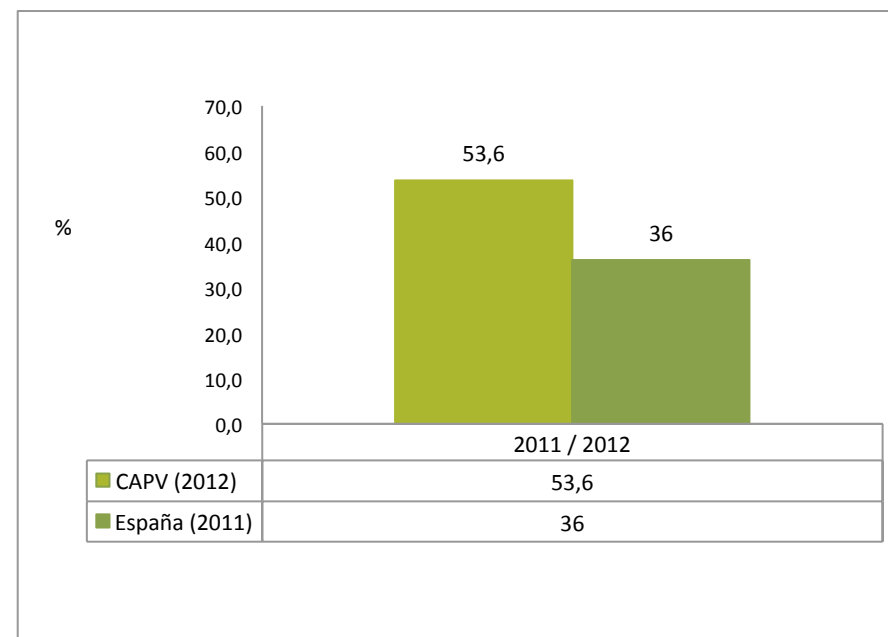
Comparativa por edad



Fuente: Observatorio Vasco de la Juventud, Serie Juventud Vasca / Gabinete de Prospección Sociológica del Gobierno Vasco.

Es muy superior el porcentaje de personas de 15 a 29 años que se declaran no creyentes o agnósticas (53,6%) que el porcentaje entre las personas de 30 o más años (23%).-

Comparativa por ámbito territorial



Fuente: Observatorio Vasco de la Juventud, Serie Juventud Vasca / INJUVE, Jóvenes, participación y cultura política 2011

El porcentaje de personas jóvenes no creyentes o agnósticas es menor en España (36%) que el que se registra en la CAPV (53,6%).

VALORES Y ACTITUDES

7.8. Rechazo a la entrada de inmigrantes

Porcentaje de personas jóvenes de 15 a 29 años que se muestran partidarias de prohibir la entrada de trabajadores/as inmigrantes.

Último dato disponible (2012)

9,8%

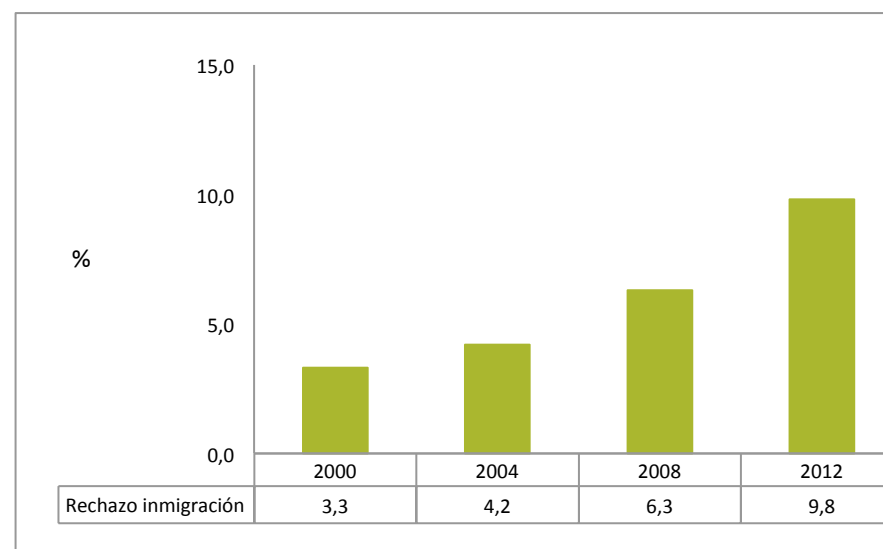
Datos por colectivos

Rechazo a la entrada de inmigrantes (%)		
TOTAL CAPV		9,8
Territorio Histórico	Álava	8,4
	Bizkaia	12,8
	Gipuzkoa	5,5
Sexo	Hombre	11,4
	Mujer	8,2
Tramos de edad	15-19	9,8
	20-24	9,8
	25-29	9,8
Ocupación principal	Estudia	7,8
	Trabaja	11
	En paro	13
Clase social	Alta	20
	Media	8,3
	Baja	12,1
Nacionalidad	Nacional	10,8
	Extranjera	2,1

Fuente: Observatorio Vasco de la Juventud, Serie Juventud Vasca

El 9,8% de la juventud de la CAPV se muestra contraria a la entrada de inmigrantes. Por territorios históricos, el rechazo es mayor en Bizkaia (12,8%), seguido de Álava (8,4%) y Gipuzkoa (5,5%). También es mayor el porcentaje de personas que rechazan la entrada de inmigrantes entre los hombres (11,4%), la juventud desempleada (13%) y las personas que se autodefinen bien como clase alta o clase baja (20% y 12,1% respectivamente).

Evolución



Fuente: Observatorio Vasco de la Juventud, Serie Juventud Vasca

El porcentaje de jóvenes que rechazan la entrada de inmigrantes se ha ido incrementando progresivamente desde el año 2000 –cuando el porcentaje era del 3,3%– hasta el 9,8% del año 2012.

VALORES Y ACTITUDES

7.9. Apoyo al aborto libre y voluntario

Porcentaje de jóvenes de 15 a 29 años que apoyan el aborto libre y voluntario.

Último dato disponible (2012)

78,9%

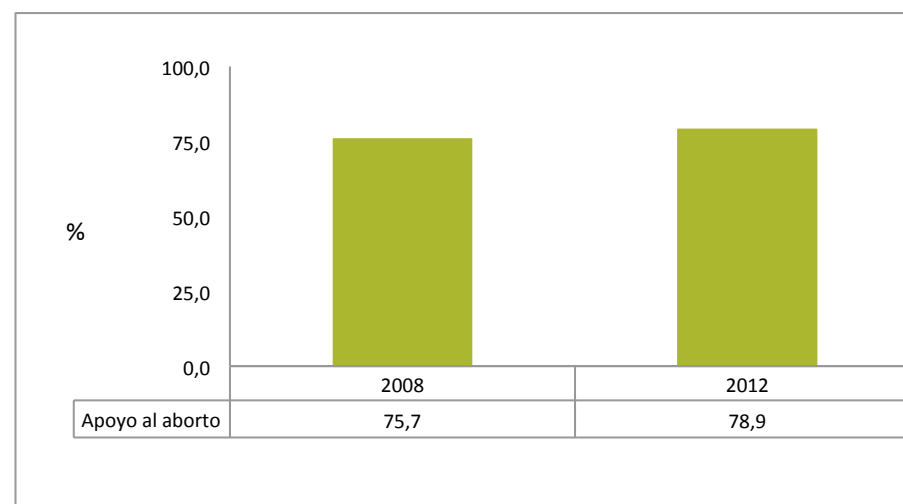
Datos por colectivos

Apoyo al aborto libre y voluntario (%)		
TOTAL CAPV		78,9
Territorio Histórico	Álava	73,2
	Bizkaia	78,6
	Gipuzkoa	82,3
Sexo	Hombre	77,4
	Mujer	80,5
Tramos de edad	15-19	76,6
	20-24	82,5
	25-29	77,7
Ocupación principal	Estudia	80,1
	Trabaja	81,9
	En paro	75,1
Clase social	Alta	80,8
	Media	81,4
	Baja	70,1
Nacionalidad	Nacional	83,0
	Extranjera	48,3

Fuente: Observatorio Vasco de la Juventud, Serie Juventud Vasca

La mayoría de jóvenes de la CAPV (78,9%) están a favor del aborto libre y voluntario. Por territorios históricos, el mayor porcentaje corresponde a Gipuzkoa (82,3%), seguido de Bizkaia (78,6%) y Álava (73,2%). Es mayor el porcentaje a favor del aborto libre entre las mujeres (80,5%) y las personas de 20 a 24 años (82,5%).

Evolución



Fuente: Observatorio Vasco de la Juventud, Serie Juventud Vasca

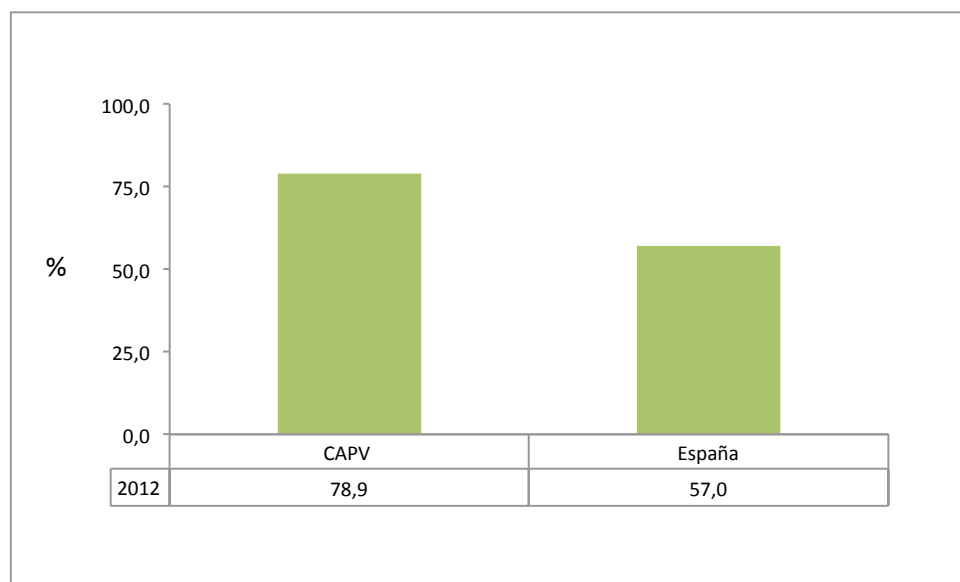
Entre los años 2008 y 2012 el porcentaje de jóvenes de la CAPV que apoyan el aborto libre y voluntario se ha incrementado en 3,2 puntos porcentuales.

VALORES Y ACTITUDES

7.9. Apoyo al aborto libre y voluntario

Porcentaje de jóvenes de 15 a 29 años que apoyan el aborto libre y voluntario.

Comparativa por ámbito territorial



Fuente: Observatorio Vasco de la Juventud, Serie Juventud Vasca / INJUVE, Juventud en España. 2012

El porcentaje de jóvenes que apoyan el aborto libre y voluntario es significativamente mayor en la CAPV (78,9%), que en España (57%).

VALORES Y ACTITUDES

7.10. Percepción de desigualdad de género en el acceso al trabajo

Porcentaje de jóvenes de 15 a 29 años que perciben que a igual preparación y experiencia un chico tiene más opciones que una chica para acceder a un puesto de trabajo.

Último dato disponible (2012)

23,5%

Datos por colectivos

Percepción de desigualdad de género en el acceso al trabajo (%)		
TOTAL CAPV		23,5
Territorio Histórico	Álava	26,5
	Bizkaia	23,7
	Gipuzkoa	21,6
Sexo	Hombre	19,1
	Mujer	28,1
Tramos de edad	15-19	23,5
	20-24	21,3
	25-29	25,1
Ocupación principal	Estudia	23,1
	Trabaja	23,4
	En paro	25,2
Clase social	Alta	15,7
	Media	23,2
	Baja	27,7

Fuente: Observatorio Vasco de la Juventud, Serie Juventud Vasca

Casi una cuarta parte (23,5%) de la juventud vasca percibe desigualdad de género (a favor de los hombres) a la hora de acceder a un puesto de trabajo, siendo este porcentaje mucho mayor entre las mujeres (28,1%), que entre los hombres (19,1%). Por territorios históricos, se aprecian diferencias, siendo Álava donde es mayor la percepción de desigualdad (26,5%), seguida de Bizkaia (23,7%) y Gipuzkoa (21,6%). Dicha percepción aumenta además a medida que es menor la clase social subjetiva.

Evolución



Fuente: Observatorio Vasco de la Juventud, Serie Juventud Vasca

El porcentaje de jóvenes que perciben desigualdad de género en el acceso a un puesto de trabajo no ha variado apenas desde el año 2008 manteniéndose en torno al 23,5%.

VALORES Y ACTITUDES

7.11. Brecha de género en las tareas domésticas

Diferencia en el tiempo medio diario (minutos) dedicado a las labores domésticas por parte de las mujeres y los hombres jóvenes de 16 a 29 años.

Último dato disponible (2013)

16 minutos

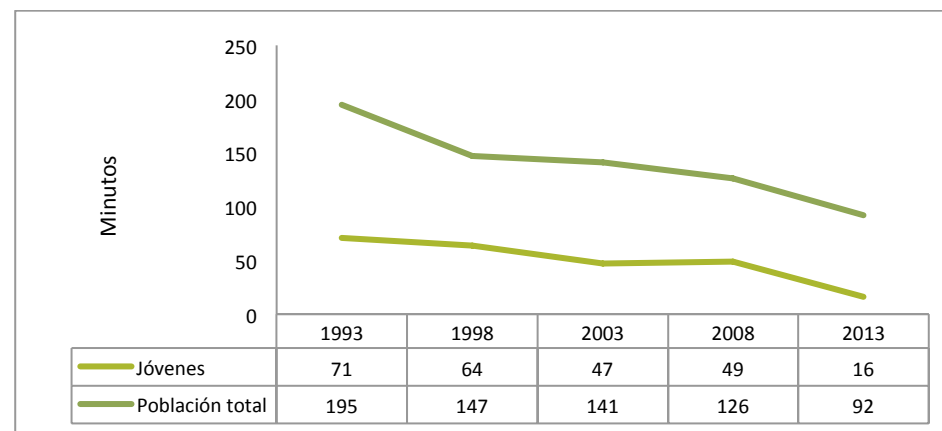
Datos por colectivos

Brecha género tareas domésticas (mm)		
TOTAL CAPV		16
Territorio Histórico	Álava	15
	Bizkaia	5
	Gipuzkoa	22

Fuente: EUSTAT, Encuesta de Presupuestos de tiempo

En la CAPV la brecha de género en las tareas domésticas es de 16 minutos, es decir, las mujeres jóvenes dedican de media 16 minutos más que los hombres cada día a la realización de las labores domésticas.

Evolución



Fuente: EUSTAT, Encuesta de Presupuestos de tiempo

En los últimos 20 años la brecha de género en la realización de las tareas domésticas se ha reducido de manera importante, tanto en la juventud como en el conjunto de la población, aunque la brecha de género continua siendo menor entre las personas jóvenes.

VALORES Y ACTITUDES

7.12. Miedo a andar de noche por la calle

Porcentaje de jóvenes de 15 a 29 años que tienen miedo a andar por la calle de noche.

Último dato disponible (2012)

19,4%

Datos por colectivos

Miedo a andar de noche por la calle (%)		
TOTAL CAPV		19,4
Territorio Histórico	Álava	17,7
	Bizkaia	18,7
	Gipuzkoa	21,3
Sexo	Hombre	7,1
	Mujer	32,2
Tramos de edad	15-19	22,2
	20-24	19,1
	25-29	17,7
Clase social	Alta	21,5
	Media	18,3
	Baja	23,0

Fuente: Observatorio Vasco de la Juventud, Serie Juventud Vasca

El 19,4% de la juventud vasca afirma tener miedo a andar por la calle de noche. La mayor diferencia se da en el sexo, con un porcentaje del 32,2% entre las mujeres, mientras que entre los hombres es del 7,1%. Por tramos de edad, el porcentaje de personas con miedo a andar por la calle de noche se reduce a medida que aumenta la edad.

Evolución



Fuente: Observatorio Vasco de la Juventud, Serie Juventud Vasca

El porcentaje de jóvenes con miedo a andar por la calle de noche ha aumentado ligeramente, pasando del 18,1% en 2008 al 19,4% en 2012.

VALORES Y ACTITUDES

7.13. Tasa global de violencia hacia las mujeres

Número de mujeres de 15 a 29 años que han interpuesto alguna denuncia por violencia hacia las mujeres, por cada 1.000 mujeres de la misma franja de edad.

Último dato disponible (2013)

7,7 (por 1.000)

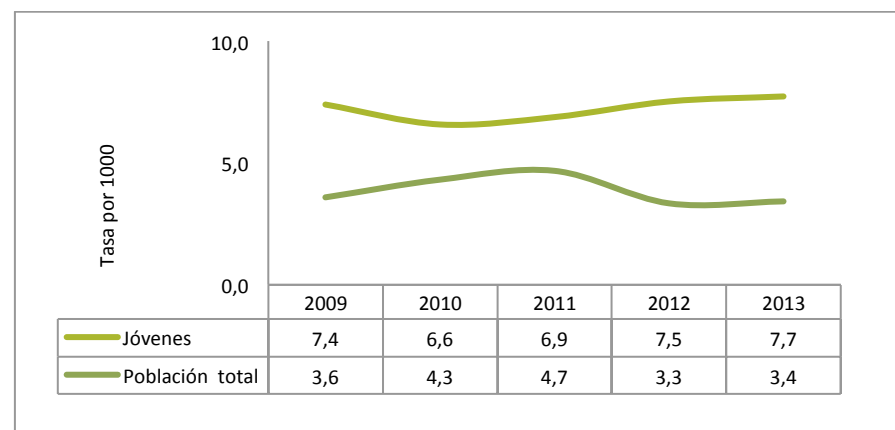
Datos por colectivos

Tasa violencia contra mujeres		
TOTAL CAPV		7,7
Territorio Histórico	Álava	7,6
	Bizkaia	8,2
	Gipuzkoa	7
Tramos de edad	15-19	6,1
	20-24	8,7
	25-29	8,1

Fuente: Departamento de Seguridad del Gobierno Vasco

En la CAPV casi 8 de cada 1.000 mujeres jóvenes (7,7‰) han interpuesto alguna denuncia por violencia hacia las mujeres en el año 2013. Por territorios históricos la tasa es mayor en Bizkaia (8,2‰), seguida de Álava (7,6‰) y Gipuzkoa (7‰). Por tramos de edad la tasa más alta se da entre jóvenes de 20 a 24 años (8,7‰), seguida de la de jóvenes de 25 a 29 años (8,1‰), y por último la de jóvenes de 15 a 19 años (6,1‰).

Evolución



Fuente: Departamento de Seguridad del Gobierno Vasco

La tasa global de violencia contra las mujeres es superior entre jóvenes (7,7‰) que en la población total (3,4‰), es decir, más del doble (ratio de 2,3). Desde el año 2009 no ha habido una gran variación en la tasa de violencia contra las mujeres, tanto de jóvenes como de la población total, si bien ha habido algunas oscilaciones.

VALORES Y ACTITUDES

7.14. Uso del transporte público colectivo

Porcentaje de población de 15 a 29 años que utiliza a diario o casi a diario el transporte público colectivo para sus desplazamientos.

Último dato disponible (2012)

37,2%

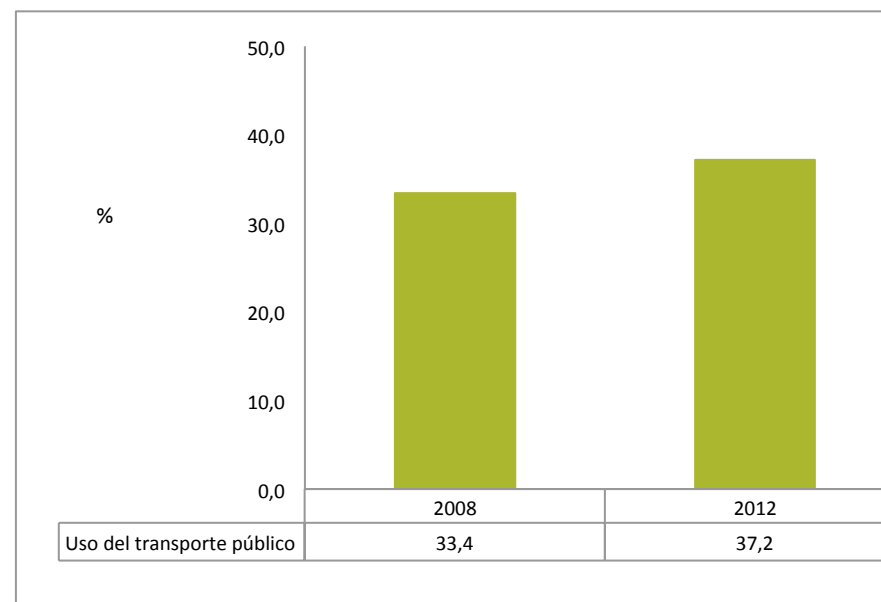
Datos por colectivos

Uso de transporte público %		
TOTAL		37,2
Territorio Histórico	Álava	21,8
	Bizkaia	44,4
	Gipuzkoa	32,9
Sexo	Hombre	32,9
	Mujer	41,8
Tramos de edad	15-19	48,3
	20-24	28,5
	25-29	22,9
Nivel de estudios	Primarios	42,0
	Secundarios	43,0
	Universitarios	29,7
Ocupación principal	Estudia	33,5
	Trabaja	45,9
	En paro	33,1

Fuente: Observatorio Vasco de la Juventud, Serie Juventud Vasca

El 37,2% de la juventud de la CAPV utiliza habitualmente el transporte público colectivo. Este porcentaje es mayor en Bizkaia (44,4%), seguida de Gipuzkoa (32,9%) y Álava (21,8%). El uso del transporte público es mayor entre las mujeres (41,8%), entre las personas más jóvenes (42-43%), y quienes están estudiando (48,3%).

Evolución



Fuente: Observatorio Vasco de la Juventud, Serie Juventud Vasca

Entre los años 2008 y 2012 el porcentaje de jóvenes que utiliza el transporte público colectivo a diario o casi a diario aumenta, pasando del 33,4% en 2008 al 37,2% en 2012.

VALORES Y ACTITUDES

7.15. Uso de la bicicleta como medio de transporte habitual

Porcentaje de población de 15 a 29 años que utiliza a diario o casi a diario la bicicleta para sus desplazamientos.

Último dato disponible (2012)

9,6%

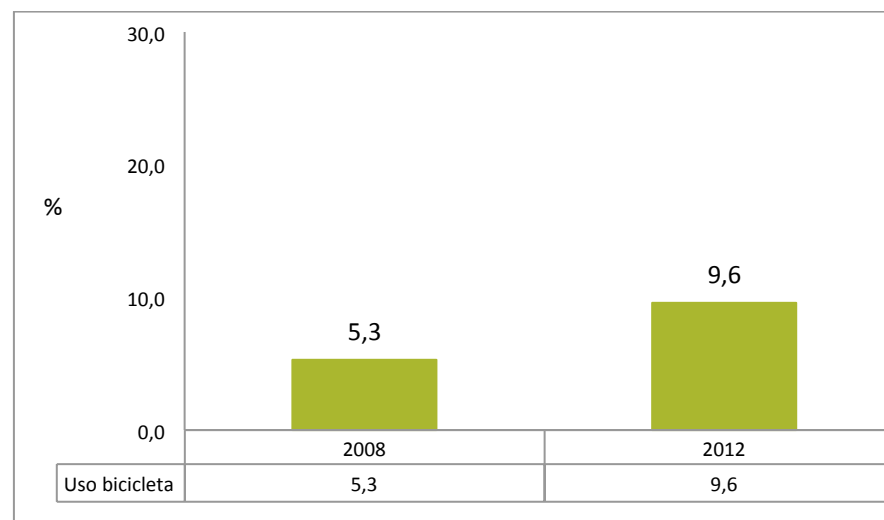
Datos por colectivos

Uso de la bicicleta %		
TOTAL		9,6
Territorio Histórico	Álava	17,2
	Bizkaia	2,1
	Gipuzkoa	18,1
Sexo	Hombre	13,0
	Mujer	6,0
Tramos de edad	15-19	11,6
	20-24	6,6
	25-29	10,2
Nivel de estudios	Primario	11,3
	Secundarios	10,0
	Universitarios	8,2

Fuente: Observatorio Vasco de la Juventud, Serie Juventud Vasca

El 9,6% de jóvenes de la CAPV utiliza habitualmente la bicicleta para sus desplazamientos. Pero esta circunstancia es muy desigual en los tres territorios históricos: el mayor porcentaje se registra en Gipuzkoa (18,1%) y Álava (17,2%), mientras que es mucho menor en Bizkaia (2,1%). El uso de la bicicleta es mayor entre los hombres (13%), entre quienes tienen de 15 a 19 años (11,6%) y estudiantes (11,6%).

Evolución



Fuente: Observatorio Vasco de la Juventud, Serie Juventud Vasca

Entre los años 2008 y 2012 el porcentaje de jóvenes que utiliza habitualmente la bicicleta en sus desplazamientos ha aumentado de manera importante, pasando del 5,3% en 2008 al 9,6% en 2012.