



ESTADISTIKA
ORGANOA

ORGANO
ESTADÍSTICO

EUSKO JAURLARITZA



GOBIERNO VASCO

ENPLEGU ETA GIZARTE
POLITIKETAKO SAILA
Zerbitzu Zuzendaritza

DEPARTAMENTO DE EMPLEO
Y POLÍTICAS SOCIALES
Dirección de Servicios

EUSKAL AUTONOMIA ERKIDEGOA

ERAIKUNTZARI ETA ETXEBIZITZARI BURUZKO ESTADISTIKA (EEEEBE). 2016ko 2. hiruhilekoa

Eraitza nagusiak

*Enplegu eta Gizarte Politiketako Sailaren Estatistika Organo
Espezifikoa*



1. OBRA HANDIKO LIZENTZIAK

Lurralde historiko guztietan, 2016ko bigarren hiruhilekoan, igo egin da obrarako emandako lizentzien kopurua, bai aurreko hiruhilekoarekin alderatuta, bai 2015eko hiruhileko berarekin alderatuta.

Eraikuntzari eta Etxebizitzari buruzko Estatistikaren arabera (EEEE), 2016ko bigarren hiruhilekoan Euskal Autonomia Erkidegoko (EAE) udalek guztira 911 lizentzia eman zituzten obra handiak egiteko. Emaitza horiek 2016ko lehenengo hiruhilekoan erregistratu zirenak baino nabarmenki hobeak dira. 252 lizentzia gehiago eman dira, eta horrek esan nahi du % 38,2ko gorakada izan dela termino erlatibotan. Aurreko urteko hiruhileko berberarekin alderatuta, gorakada txikiagoa izan da, baina nabarmena hala ere: 151 lizentzia gehiago onartu dira; hau da, % 19,9 gehiago.

Hiruhilekoan, Bizkaian eman dira obra handiko lizentzien % 53,0, 483 lizentzia guztira. Ondoren, Araba dago: 245 lizentzia, kopuru osoaren % 26,9. Gainerako 183ak Gipuzkoakoak dira, hau da, kopuru osoaren % 20,1.

EAEko lurralde historikoen artean, Araban gertatu da obra handiko lizentzien gorakadarik handiena 2016ko aurreneko hiruhilekotik bigarren hiruhilekora. Lurralde horretan, aintzat hartutako lizentziak % 46,7 gehiago izan ziren aipatutako epean (78 lizentzia gehiago). Bizkaian ere emaitzek hobera egin zuten, nabarmen, aurreko hiruhilekoarekin alderatuta, % 36,1eko igoera izan baitzen (128 lizentzia gehiago). Gipuzkoan, bestalde, emandako lizentzien kopuruak % 33,6 egin zuen gora aurreko hiruhilekoarekin alderatuta (46 lizentzia gehiago).

Lurralde historiko guztietan igo da emandako lizentzia kopurua urtetik urtera, baina Araban eta Bizkaian hori nabarmenagoa izan da. Araban, 46 lizentzia gehiago daude 2015eko bigarren hiruhilekoan baino, hau da, % 23,1eko igoera erlatiboa egon da. Bizkaian urte arteko hazkundera oso antzekoa da, % 22,3 (88 lizentzia gehiago). Handia den arren, lizentzien kopuruaren hazkundera apalagoa da Gipuzkoan. Lurralde horretan, 2015eko bigarren hiruhilekoaren eta 2016ko hiruhileko beraren artean, obra handietarako 17 lizentzia gehiago eman ziren: % 10,2ko hazkunde erlatiboa.

Birgaitzeko lanetarako emandako lizentziek nagusi izaten jarraitzen dute, nahiz eta, oro har, eraikuntza berrikoak gehiago gehitu diren.

2016ko bigarren hiruhilekoan, emandako lizentzia moten araberako banaketan, mantendu egin da aurreko hiruhilekoetan nabarmendutako joera, eta argi eta garbi nagusitzen dira birgaitzeko obra handietarako lizentziak. Hala eta guztiz ere, eraikuntza berrirako lizentzien zatia gehiago hazi da hiruhileko horretan.

Erreferentziako hiruhilekoan, birgaitzeko lanei lotutako lizentziak obra handiko lizentzien % 80,8 dira (2016ko lehen hiruhilekoan % 84,7 ziren), % 17,2 eraikuntza berriko eraikinei dagokie (% 13,5 ziren 2016ko lehen hiruhilekoan), eta % 2,0 eraispenekei. Kopuru absolututan, birgaitzeko 736 lizentzia eman ziren (2016ko



aurreneko hiruhilekoan baino 178 gehiago, % 31,9), 157 eraikuntza berriak egiteko (68 lizentzia gehiago, % 76,4) eta 18 eraisteko, aurreko hiruhilekoan baino 6 gehiago.

2016ko lehenengo eta bigarren hiruhilekoen artean, hazkunde adierazgarria ikusten da Araban birgaitzeko obretarako emandako lizentzietan (+ % 49,6), eta hazkunde zertxobait apalagoa eraikuntza berrikoen kasuan (+% 40,0). Bizkaian birgaitzeko obretarako emandako lizentzia kopuruak ere igoera adierazgarria izan du (+ % 24,7) eta eraikuntza berriko obra handietarako lizentzien kopurua askoz gehiago hazi da (+ % 137,5). Ildo beretik, Gipuzkoan bilakaera positiboa da bi tipologietan, % 31,4ko hazkundera izan baita birgaitzeko lizentzietan eta % 44,4koa eraikuntza berrikoetan.

Taula 1. Obra handiko lizentzien kopurua, obra motaren eta lurralde historikoaren arabera. 2016ko 2. hiruhilekoa

(Hiruhilekoko balio absolutuak eta ehuneko bertikalak. (Erabateko bariazioa eta portzentajeak aurreko hiruhilekoarekin eta aurreko urteko hiruhileko berdinarekin alderatuta)

OBRA HANDIKO LIZENTZIAK		2016ko 2. hiruhilekoa		Aurreko hiruhilekoarekiko aldaketa		Aurreko urteko hiruhileko berarekiko aldaketa	
		Kopurua	%	Kopurua	Aldak. %	Kopurua	Aldak. %
EAE	Guztira	911	100,0	252	38,2	151	19,9
	Eraikuntza berria	157	17,2	68	76,4	40	34,2
	Birgaitzea	736	80,8	178	31,9	105	16,6
	Eraistea	18	2,0	6	50,0	6	50,0
Araba	Guztira	245	100,0	78	46,7	46	23,1
	Eraikuntza berria	42	17,1	12	40,0	0	0,0
	Birgaitzea	199	81,2	66	49,6	47	30,9
	Eraistea	4	1,6	0	0,0	-1	-20,0
Bizkaia	Guztira	483	100,0	128	36,1	88	22,3
	Eraikuntza berria	76	15,7	44	137,5	33	76,7
	Birgaitzea	399	82,6	79	24,7	52	15,0
	Eraistea	8	1,7	5	166,7	3	60,0
Gipuzkoa	Guztira	183	100,0	46	33,6	17	10,2
	Eraikuntza berria	39	21,3	12	44,4	7	21,9
	Birgaitzea	138	75,4	33	31,4	6	4,5
	Eraistea	6	3,3	1	20,0	4	200,0

Iurria: Enplegu eta Gizarte Politiketako Saila. Eraikuntzari eta Etxebizitzari buruzko Estatistika. 2016ko 2. hiruhilekoa

Urtetik urtera izandako bilakaerari buruzko datu erlatiboek erakusten dute Araban eraikuntza berrirako emandako lizentzia kopuruak bilakaera okerragoa izan duela, lizentzia mota horien kopurua egonkortu egin baita (% 0,0). Bizkaian eta Gipuzkoan, aldiz, urtetik urterako zifrak nabarmenki hazi dira, % 76,7 eta 21,9 hurrenez hurren. EAE osoa kontuan hartuta, emandako eraikuntza berriko lizentziek % 34,2ko hazkundera izan dute urtetik urtera, obra handiko 40 lizentzia gehiago eman baitira.



Emandako birgaitzeko lizentziak ere gehitu egin dira 2015eko bigarren hiruhilekotik 2016kora bitarte, nahiz eta modu apalagoan (+% 16,6). Hazkunde hori lotuta dago, nagusiki, Araban izandako hazkunde handiarekin (+% 30,9); izan ere, gainerako lurraldeetan hazkundeak apalagoak izan dira: % 14,5 Gipuzkoan, eta % 15,0 Bizkaian.

Lizentzia guztien artetik, eraikuntza berriko eta birgaitzeko lizentziek osatutako parteak banaketa desberdina du lurralde historikoaren arabera. Bizkaian eraikuntza berriko lizentziek gainerako lurraldeetan baino pisu erlatibo txikiagoa dute (% 15,7): Araban obra handiko lizentzia guztien % 17,1 dira, eta Gipuzkoan % 21,3. Horrek kontrako efektua sortzen du birgaitzeko obra handietarako lizentziei dagokienez; izan ere, Gipuzkoan birgaitzeko lizentziak emandako lizentzia guztien % 75,4 dira, eta Araban % 81,2. Hala ere, portzentaje handiena Bizkaikoa da: % 82,6. Alabaina, aipatu behar da 2016ko lehen hiruhilekoan birgaitzeko lizentziak Bizkaiko lizentzia guztien % 90,1 zirela, hiruhileko honetan baino ia 8 puntu gehiago.

Urtetik urtera metatutako datuek adierazten dute EAEn emandako lizentzien kopuruak gora egin duela 2016ko bigarren hiruhilekoan, eraisteko obra soiletan izan ezik.

2015eko hirugarren hiruhilekoaren eta 2016ko bigarren hiruhilekoaren artean emandako lizentzia guztiak zenbatuz gero, aurreko urteko hiruhileko berberetan metatutako kopuruekin alderatuta (2014ko hirugarren hiruhilekotik 2015eko bigarren hiruhilekora), 286 lizentzia gehiago egon dira, hau da, alderatzen ari garen 2015eko epean baino % 10,8 gehiago. Igoera hori pixka bat handiagoa da eraikuntza berriko lizentzien kasuan: horien kopurua % 12,8 igo da EAEn (53 lizentzia gehiago eman dira); birgaitzekoen kasuan, berriz, % 10,9 (237 lizentzia gehiago). Baina murriztu egiten da eraisteko obra soiletarako emandako lizentzien kopurua, 64tik 60ra (-% 6,3).

Kopuru horiek 2016ko lehen hiruhilekoan metatutako urtetik urterako datuekin alderatuta, aurkeztutako datuek erakusten dute urtetik urtera bestelako dinamika egon direla. Hala, birgaitze-obretarako lizentzien kasuan, urtetik urterako hazkundearen erritmoa % 8,2koa zen 2016ko lehen hiruhilekoan eta % 10,9koa 2016ko bigarren hiruhilekoan. Eraikuntza berriaren kasuan, hazkundera bizkorragoa da, hazkundearen erritmoa asko azkartu baita; izan ere, 2016ko lehen hiruhilekoan % 2,9koa izan zen, eta 2016ko bigarren hiruhilekoan % 12,8koa. Hala ere, kopuru horrek ez du gainditzen 2015eko laugarren hiruhilekoko % 13,8a.

Hiru lurraldeetan 2016ko bigarren hiruhilekoko datuek dinamika positibo orokorra adierazten dute, nahiz eta Bizkaian eraikuntza berriak eboluzio txarra izaten jarraitzen duten.

Lurralde historikoetan urtetik urtera bildutako datuen analisiak adierazten dute EAEn hainbat dinamika daudela. Alde batetik, Gipuzkoan aurrerapen nabarmena ikus daiteke azken urtean metatutako lizentzia-kopuruari dagokionez aurreko urteko epe berarekin alderatuta. Gorakadaren oinarria eraikuntza berriak dira batez ere, emandako lizentzien



kopuruak % 44,1 egin baitu gora; aldi berean, gutxiago bada ere, gora egin du birgaitzeko lizentzien kopuruak ere (+% 7,9). Orotara, Gipuzkoan lizentzien kopuruak %16,3 egin du gora urteko arteko kopurutan (89 lizentzia gehiago eman dira). Hala eta guztiz ere, hazkunde horrek islatzen du moteltze bat izan dela 2015. urteko amaiera aldeko % 18,2aren eta 2016. urteko lehen hiruhilekoko % 25,2aren artean.

Taula 2. Obra handiko lizentzien kopurua, obra motaren eta lurralde historikoaren arabera. 2016ko 2. hiruhilekoan metatutako urteko datuak

(Balio absolutuak eta ehunekoak. Urte batetik besterako aldaketa, balio absolututan eta ehunekotan).

OBRA HANDIKO LIZENTZIAK		3. hiruh. 2015 - 2. hiruh. 2016		3. hiruh. 2014 - 2. hiruh. 2015		Urtebetean metatutakoaren aldakuntza, aurreko urteko aldi berarekiko	
		Kopurua	%	Kopurua	%	Kopurua	Aldak. %
EAE	Guztira	2.946	100,0	2.660	100,0	286	10,8
	Eraikuntza berria	466	15,8	413	15,5	53	12,8
	Birgaitzea	2.420	82,1	2.183	82,1	237	10,9
	Eraistea	60	2,0	64	2,4	-4	-6,3
Araba	Guztira	765	100,0	715	100,0	50	7,0
	Eraikuntza berria	137	17,9	115	16,1	22	19,1
	Birgaitzea	616	80,5	575	80,4	41	7,1
	Eraistea	12	1,6	25	3,5	-13	-52,0
Bizkaia	Guztira	1.547	100,0	1.400	100,0	147	10,5
	Eraikuntza berria	182	11,8	196	14,0	-14	-7,1
	Birgaitzea	1.340	86,6	1.178	84,1	162	13,8
	Eraistea	25	1,6	26	1,9	-1	-3,8
Gipuzkoa	Guztira	634	100,0	545	100,0	89	16,3
	Eraikuntza berria	147	23,2	102	18,7	45	44,1
	Birgaitzea	464	73,2	430	78,9	34	7,9
	Eraistea	23	3,6	13	2,4	10	76,9

Iurria: Enplegu eta Gizarte Politiketako Saila. Eraikuntzari eta Etxebizitzari buruzko Estatistika. 2016ko 2. hiruhilekoa

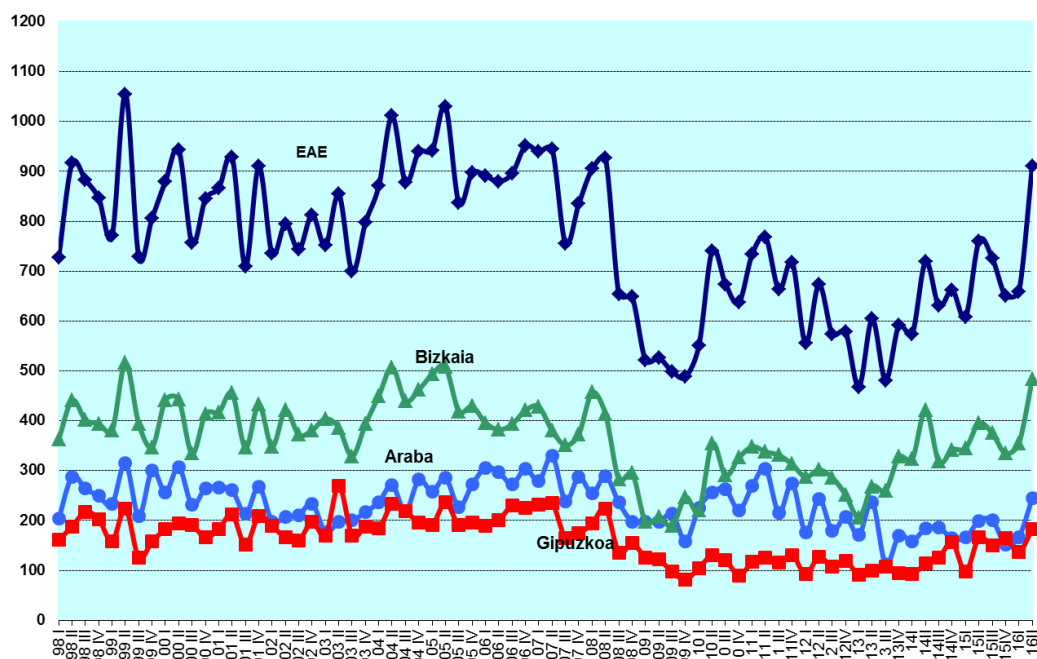
Arabara, 50 lizentzia gehiago egon dira, eta horrek esan nahi du obrarako lizentzien % 7,0ko igoera dagoela urtetik urtera. Hala ere, lurralde horretan alde nabarmenak ikusten dira mota bakoitzeko lizentzien bolumenaren bilakaeran. Urtetik urtera birgaitzeko lizentziak % 7,1 igo diren bitartean, eraikuntza berriko lizentzien kasuan, hazkunde nabarmena gertatu da emandako lizentzien kopuruan (+% 19,1). Hala, obrarako 22 lizentzia gehiago eman dira erreferentziako aurreko aldirian emandakoekin alderatuta (137 eta 115, hurrenez hurren). Arabara, berriz, asko jaitsi da eraisteko obra soiletarako emandako lizentzia kopurua (- % 52,0), aztertutako aldirian 25 lizentzia ematetik 12 ematera pasatu baitira.

Gipuzkoan ez bezala, Arabara lizentziek 2016. urteko bigarren hiruhilekoan izandako urte arteko hazkunde metatuaren erritmoa bizkorragoa da aurreko hiruhilekoko kopuruekin alderatuta. Horrela, 2016ko lehen hiruhilekoan urteko metatua +% 2,7 izatetik, oraingo hiruhilekoko % 7,0ra igaro da.



Bizkaian, nabarmena da emandako lizentzien kopuruan igoera zertxobait handiagoa izan dela Araban baino (+ % 10,5). Birgaitzeko obretarako lizentziek % 13,8ko hazkundera izan dute urtetik urtera. Baina, hobekuntza horren aldean, eraikuntza berrian % 7,1eko murrizketa nabarmena izan da. Guztira, 147 lizentzia gehiago eman dira aurreko urteko datuekin alderatuta, eraikuntza berriko 14 lizentzia gutxiago eman diren arren.

Grafikoa 1. Obra handiko lizentzien kopuruaren bilakaera, lurralde historikoen eta hiruhilekoen arabera. EAE. 1998-2016



Iurria: Enplegu eta Gizarte Politiketako Saila. Eraikuntzari eta Etxebizitzari buruzko Estatistika. 2016ko 2. hiruhilekoa

Bizkaian urtean zehar metatutako datuek erakusten dute eraikuntza berriaren kasuan beherakada moteldu egin dela 2016ko bigarren hiruhilekoan. Horrela, 2016ko lehen hiruhilekoan izandako -% 27,3ko murrizketatik % 7,1eko murrizketara igarotzen da 2016ko bigarren hiruhilekoan. Bestale, birgaitzeari dagokionez, hobekuntza hautematen da: 2016ko lehen hiruhilekoan % 7,7 gehiago dira eta 2016ko bigarren hiruhilekoan % 13,8 gehiago. Birgaitzeko lizentzien hazkunde handiena Bizkaian izan da.

2. EMANDAKO OBRA HANDIKO LIZENTZIAK ZER ERABILERATARAKO ZIREN

2016ko bigarren hiruhilekoan obra handiko lizentzia gehiago eman dira bizitegi erabilerarako eta beste erabilera batzuetarako, bai aurreko hiruhilekoarekin



alderatuta baita aurreko urteko hiruhileko berarekin alderatuta ere. Bizitegi-erabilerarako ez diren lizentzietan, lehen sektorea da urte arteko murrizketa izan duen bakarra.

2016ko bigarren hiruhilekoan, obra handiko 893 lizentzia eman ziren eraikuntza berriak egiteko edo eraikinak birgaitzeko. Lizentzia horietako gehienak (651, hau da, guztizkoaren % 72,9) bizitegi erabilerako proiektuekin lotu ziren, eta gainerako 242 lizentziak, berriz, bizitegi-erabilerarako ez diren proiektuetara¹.

2016ko bigarren hiruhilekoan bizitegi-erabilerarako ez diren obretarako lizentziak zer sektoreen erabilerarako eman diren aztertuz gero, ikusten da zerbitzuen sektoreko erabilerarakoak nabarmendu direla (lizentzia guztien % 66,5). Industriaren eta energiaren sektorerara beste % 19,4 bideratu da, eta gainerako % 14,0a lehen sektoreko jardueretara.

Lizentzien kopuruak 2016ko aurreneko hiruhilekotik bigarrenera izan duen bilakaera ikusita, % 40,9ko gorakada egon da bizitegi-erabilerako proiektuei lotuta emandako lizentzietan. Jardueraren igoera, nabarmena izan arren, txikiagoa izan da bestelako erabilerako proiektuen kasuan (% 30,8).

Bizitegiz besteko erabilerarako emandako lizentzien kopuruak 2016ko lehen eta bigarren hiruhilekoen artean izandako hazkunde nabarmena (% 30,8) beste jarduera-sektore batzuetan izandako hazkundearekin batera gertatu da. Aipagarriak dira lehen sektorean (% 61,9) eta zerbitzuetan (% 33,1) izandako gorakadak. Industria eta energiaren sektoreetan hazkundera txikiagoa izan da (% 9,3).

2015eko bigarren hiruhilekoaren eta 2016ko bigarren hiruhilekoaren arteko konparazioa egiten badugu, aldea positiboa izan da bai bizitegi erabileraren kasuan (% 21,5) eta bai beste erabilera batzuen kasuan (% 14,2), neurri txikiagoan izan bada ere aurreko hiruhilekoarekiko.

2015eko eta 2016ko bigarren hiruhilekoaren artean bizitegi erabilerarako ez diren lizentziak emateko barne-dinamika aztertuz gero, egiazta daiteke lehen sektorean besterik ez duela behera egin (-% 8,1). Gainerako sektoreetan, aldakuntza positiboak daude: industriaren sektorean (% 11,9) eta intentsitate handiagokoa zerbitzuen sektorean (% 21,1).

Taula 3. Obra handiko lizentziak, obraren helburua kontuan hartuta. 2016ko 2. hiruhilekoa

(Balio absolutuak eta ehunekoak. Urte batetik besterako aldaketa, balio absolututan eta ehunekotan).

¹ Txostenaren atal honetan egin den azterketan alde batera utzi dira eraispenerako lizentziak, eraitsi ondoren eraikuntzek ez baitute inolako erabilerarik (gero beste zerbait eraiki nahi izanez gero, beste lizentzia bat eskatu behar da). Era berean, kontuan hartu behar da bi erabileratarako diren eraikuntzak (bizitegi erabilera eta bestelakoa) bizitegi-erabileraren barruan sailkatzen direla.



OBRA HANDIKO LIZENTZIAK	2016ko 2. hiruhilekoa		Aurreko hiruhilekoarekiko aldaketa		Aurreko urteko hiruhileko berarekiko aldaketa	
	Kopurua	%	Kopurua	Aldak. %	Kopurua	Aldak. %
Guztira	893	100,0	246	38,0	145	19,4
Bizitegi-erabilera	651	72,9	189	40,9	115	21,5
Bestelako erabilerak	242	27,1	57	30,8	30	14,2
- Nekazaritza, abeltzaintza, basogintza eta arrantza	34	14,0	13	61,9	-3	-8,1
- Industria eta energia	47	19,4	4	9,3	5	11,9
- Zerbitzuak	161	66,5	40	33,1	28	21,1

Iturria: Enplegu eta Gizarte Politiketako Saila. Eraikuntzari eta Etxebizitzari buruzko Estatistika. 2016ko 2. hiruhilekoa

Urtetik urterako datu metatuei erreparatuz, obra-lizentzien kopurua hobetu egin da, bai bizitegi-erabilerarako, bai bestelako erabilerarako. Beheranzko joera berretsi egiten da lehen sektorean

Bilakaeraren perspektibak oso antzekoak dira urtetik urtera metatutako adierazleei dagokienez. Hala, 2015eko bigarren hiruhilekora arte metatutako urtetik urterako kopuruak (2014ko hirugarren hiruhilekotik 2015eko bigarrenera) 2016ko hiruhileko bereko kopuruekin alderatuta (2015eko hirugarren hiruhilekotik 2016ko bigarrenera), datuek hobekuntza orokorra erakusten dute berriro bizitegi erabilerarako emandako lizentzietan (+% 14,2), eta hobekuntza apalagoa, berriz, bizitegiz besteko erabilerakoetan (+% 4,1). Hala eta guztiz ere, nabarmendu beharrekoa da ezen, bizitegiz besteko lizentzien kasuan, 2016ko lehen hiruhilekoan erregistratutako egonkortzetik (+% 0,1) hiruhileko honetako % 4,1eko hazkundera igaro dela.

Bizitegi erabilerarako ez diren obretarako emandako lizentziei dagokienez, 2016ko bigarren hiruhilekoan metatutako urteko datuek agerian uzten dute hobekuntza egon dela industriaren eta energiaren sektorean emandako lizentzia kopuruaren eboluzioan (+ % 6,5) eta neurri handiago batean zerbitzuen sektorean (+ % 8,1). Lehen sektorearen bilakaera izan da eskasena. Sektore horretan urte arteko aldakuntza negatiboa islatzen zen, jada, 2016. urtearen hasiera aldean (-% 12,7), eta hori areagotu egin da 2016ko bigarren hiruhilekoan (-% 14,4).

Taula 4. Obra handiko lizentziak, obraren helburua kontuan hartuta. 2016ko 2. hiruhilekoan metatutako urteko datuak

(Balio absolutuak eta ehunekoak. Urte batetik besterako aldaketa, balio absolututan eta ehunekotan).



OBRA HANDIKO LIZENTZIAK	3. hiruh. 2015 - 2. hiruh. 2016		3. hiruh. 2014 - 2. hiruh. 2015		Urtebetean metatutakoaren aldakuntza, aurreko urteko aldi berarekiko	
	Kopurua	%	Kopurua	%	Kopurua	Aldak. %
Guztira	2.886	100,0	2.596	100,0	290	11,2
Bizitegi-erabilera	2.078	72,0	1.820	70,1	258	14,2
Bestelako erabilerak	808	28,0	776	29,9	32	4,1
- Nekazaritza, abeltzaintza, basogintza eta arrantza	107	13,2	125	16,1	-18	-14,4
- Industria eta energia	180	22,3	169	21,8	11	6,5
- Zerbitzuak	521	64,5	482	62,1	39	8,1

Iturria: Enplegu eta Gizarte Politiketako Saila. Eraikuntzari eta Etxebizitzari buruzko Estatistika. 2016ko 2. hiruhilekoa

3. AURREIKUSITAKO ETXEBIZITZA-KOPURUA, OBRA HANDIKO ZENBAT LIZENTZIA EMAN DIREN KONTUAN HARTUTA

Azken hiruhilekoan hobekuntza handia izan da eraikuntza berriko etxebizitzaren aurreikuspenen Araban eta Bizkaian, eta horrek urte arteko dinamika positiboa eragin du. Birgaikuntzari dagokionez, Gipuzkoan eboluzio positiboa izan da; beste bi lurraldeetan, berriz, jarduera jaitsi egin da era horretako obretan.

2016ko bigarren hiruhilekoan, obra handiko 651 lizentzia eman ziren bizitegi-erabilerarako obretarako; guztira, 1.645 etxebizitzatan egitekoak ziren obrak (aurreko hiruhilekoan baino 844 etxebizitza gehiagotan). Etxebizitza horietatik 1.415 oin berriko jarduketekin lotuta daude, eta gainerako 230 etxebizitza, berriz, birgaitzeko prozesuan daudenekin².

Zehaztu behar da tartean dauden oin berriko etxebizitzaren bolumenean, hiruhilekoen artean, gorabehera esanguratsuak egon daitezkeela, hiruhileko batean edo bestean ematen diren sustapen kopuru handien arabera. Datu hori kontuan hartuta, gorakada handia ikusi da 2016ko aurreko hiruhilekoaren eta bigarrenaren artean, EAEn aurreikusitako eraikuntza berriko etxebizitzaren kopuruari dagokionez (+% 144,4).. 2015eko bigarren hiruhilekoko eta 2016ko hiruhileko bereko kopuruak alderatuz gero, hobekuntza ez da hain handia eraikuntza berriko etxebizitzaren aurreikuspenen, nahiz eta nabarmena izan (+% 36,5).

² Birgaitu beharreko etxebizitzak zenbatzean ez dira kontuan hartzen eraikin berean dauden etxebizitzak, baldin eta birgaitzeko obrak eraikineko elementu komunetan bakarrik egin behar badira. Birgaitu beharreko etxebizitzak zenbatzean, hauek bakarrik hartzen dira kontuan: osorik birgaitu beharreko eraikinak edo familia bakarreko etxebizitzak; edo zenbait etxebizitza dituzten eraikinak, baldin eta barruko tarte (etxebizitza) batean edo batzuetan egin behar badira birgaitzeko obrak (azken kasu horretan, kontuan hartzen da zenbat etxebizitza geratu diren etxebizitzak banatzeko edo batzeko prozesuen ondorioz).



Egoera okerragoa da 2016ko bigarren hiruhilekoan birgaitzeko aurreikusitako etxebizitzaren kopuruaren kasuan. Izan ere, aurreikusitako jarduketaren kopurua % 3,6 hazi da aurreko hiruhilekoarekin alderatuta, baina % 8,4 apaltzen da 2015eko hiruhileko berarekiko.

2016ko bigarren hiruhilekoan Bizkaia da aurreikusitako jarduketa gehien dituen lurraldea, 984 etxebizitza guztira; horietatik % 89,0 eraikuntza berrikoak dira (876 etxebizitza). Lurralde horretan nabarmenki gora egin du oin berriko etxebizitzaren kopuruak, bai aurreko hiruhilekoarekin alderatuta (+ % 315,2) bai 2015eko hiruhileko berarekin alderatuta (+% 109,1). Birgaitzeko jarduketei lotutako etxebizitzaren kopurua, ordea, jaitsi egin da, bai 2016ko aurreko hiruhilekoarekin alderatuta (-% 2,7) bai 2015eko bigarren hiruhilekoarekin alderatuta (-% 18,8).

Taula 5. Aurreikusitako etxebizitza-kopurua, obra motaren eta lurralde historikoaren arabera. 2016ko 2. hiruhilekoa

(Hiruhilekoko balio absolutuak eta ehuneko bertikalak. (Erabateko bariazioa eta portzentajezkoa aurreko hiruhilekoarekin eta aurreko urteko hiruhileko berdinarekin alderatuta)

AURREIKUSITAKO ETXEBIZITZA-KOPURUA		2016ko 2. hiruhilekoa		Aurreko hiruhilekoarekiko aldaketa		Aurreko urteko hiruhileko berarekiko aldaketa	
		Kopurua	%	Kopurua	Aldak. %	Kopurua	Aldak. %
EAE	Guztira	1.645	100,0	844	105,4	357	27,7
	Eraikuntza berria	1.415	86,0	836	144,4	378	36,5
	Birgaitzea	230	14,0	8	3,6	-21	-8,4
Araba	Guztira	198	100,0	131	195,5	111	127,6
	Eraikuntza berria	158	79,8	139	731,6	126	393,8
	Birgaitzea	40	20,2	-8	-16,7	-15	-27,3
Bizkaia	Guztira	984	100,0	662	205,6	432	78,3
	Eraikuntza berria	876	89,0	665	315,2	457	109,1
	Birgaitzea	108	11,0	-3	-2,7	-25	-18,8
Gipuzkoa	Guztira	463	100,0	51	12,4	-186	-28,7
	Eraikuntza berria	381	82,3	32	9,2	-205	-35,0
	Birgaitzea	82	17,7	19	30,2	19	30,2

Iturria: Enplegu eta Gizarte Politiketako Saila. Eraikuntzari eta Etxebizitzari buruzko Estatistika. 2016ko 2. hiruhilekoa

Gipuzkoan, bestalde, 463 etxebizitzatarako lizentziak eman ziren 2016ko bigarren hiruhilekoan. 381 etxebizitza berri eraikitzea aurreikusi da. Beraz, gorakada egongo da aurreko hiruhilekoarekin alderatuta (+% 9,2) baina beherakada 2015eko hiruhileko berarekin alderatuta (-% 35,0). Birgaitzeko jarduerari dagokionez, lurralde horretan pisua irabazten dute 2016ko lehen eta bigarren hiruhilekoaren artean eginiko jarduketek (+% 30,2), eta antzeko kopuruak daude urte arteko dinamikari erreparatuz gero (+% 1,8).



Arabian, azkenik, 198 etxebizitzatarako aurreikusi dira lanak. Aurreikusitako etxebizitzaren kopurua nabarmen gehitu dela ikus daiteke 2016ko lehenengo eta bigarren hiruhilekoaren artean (+% 195,5), eraikuntza berriko etxebizitzak egiteko jarduketaren hazkundera lotuta (+731,6). Aitzitik, Bizkaiaren ildo beretik jarraituz, birgaikuntzako jarduketei lotutako etxebizitzak % 16,7 gutxitu dira. 2015eko bigarren hiruhilekoarekin alderatuta, egoera antzekoa da: eraikuntza berriko jarduketetako etxebizitzatarako aurreikusitako lizentzien kopurua nabarmen hazten da (+% 393,8), eta asko apaltzen da birgaitzeko jarduketekin zerikusia duten etxebizitzena (-% 27,3).

Urtetik urtera metatutako kopuruei dagokienez, Arabako emaitzek hobera egiten jarraitzen dute, bai etxebizitza berriarenak bai birgaikuntzakoek. Bizkaian, berriz, jaitsierarako joera ikusten da. Gipuzkoan birgaikuntzari lotutako jarduketak baino ez dira gehitzen, eta eraikuntza berrikoak nabarmenki murrizten dira.

Aurreikusitako etxebizitzaren kopuruen artean gorabehera esanguratsuak daudenez, komeni da analisia emaitzen urteko dinamikan oinarritzea. Horrela jokaturik, ikusten da 2016ko bigarren hiruhilekora arte guztira 4.144 etxebizitzatan aurreikusi direla bizitegi erabilerarako jarduerak. Horrek esan nahi du % 2,4ko gorakada egon dela (96 etxebizitza gehiago), 2015eko bigarren hiruhilekora arte metatutako urteko jarduerarekin alderatuta. Hazkunde hori, bereziki, birgaitzeko jarduketaren ondorioa da, kasu horretan dauden etxebizitzaren kopurua % 9,1 igo baita (+72 etxebizitza). Eraikuntza berriko jarduketei dagokienez, berriz, hazkunde txiki bat baino ezin da erregistratu (+ % 0,7, eta 24 etxebizitza gehiago inplikaturik aurreikusitako jarduketetan).

Hala eta guztiz ere, lurralde bakoitzeko prozesuetan aurkitzen diren alde handiek baldintzatzen dute dinamika orokor hori. Horrela, Araban eta Gipuzkoan goranzko bilakaera ikusten da birgaitze-jarduketaren esparruan. Gipuzkoa izan da 2015eko bigarren hiruhilekoan urteko hazkunde metatu handiena izan duen lurraldea, 2016ko bigarren hiruhilekoarekin alderatuz gero (+ % 31,8). Haren atzetik, nahiko urruti, Araba dago (+ % 4,5). Bizkaian, berriz, birgaikuntzako ekintzen urte arteko metatuaren jaitsiera ikusten da 2016ko bigarren hiruhilekoan (-% 0,7).

Lurraldeen arteko aldeak handiak izan dira, halaber, etxebizitza berrien arloan aurreikusitako jardueretan. Kasu honetan, Bizkaian ere beherakada izan du jarduerak, eta % 1,2 jaitsi da 2016ko bigarren hiruhilekorako aurreikusitako etxebizitzaren urterako bolumen metatua, 2015eko hiruhileko berarekin alderatuta. Hala eta guztiz ere, jaitsiera handiena Gipuzkoan izan da (-% 11,6). Araban, berriz, hobekuntza erregistratu da berriro aurreko urtearekin alderatuta eraikuntza berriko jarduketei dagokienez, eta % 92,5eko hazkundera ematen du hiruhileko honetan. Kopuru hori askoz handiagoa da 2016ko lehen hiruhilekoko metatua erregistratutakoa baino (+% 4,0).

Urtetik urtera metatutako datuen eboluzioa aurreko hiruhilekoetako datuekin alderatzen bada EAE osoan, perspektiba orokorrekin erakusten dute hazkunde hori moteldu egin dela (2016ko lehen hiruhilekoan % 4,1eko zen, eta hiruhileko honetan % 2,4koa).



Kopuru absolutuetan, ordea, aurreikusitako jarduketekin lotutako etxebizitzaren kopurua nabarmenki hazten da: 3.787 etxebizitza 2016ko lehen hiruhilekoan eta 4.144 etxebizitza 2016ko bigarren hiruhilekoan. Beraz, gainditu egiten dira, gutxigatik bada ere, 2015eko bigarren eta hirugarren hiruhilekoetako kopuruak (4.048 eta 4.047).

Taula 6. Aurreikusitako etxebizitza-kopurua, obra-motaren eta lurralde historikoaren arabera. 2016ko 2. hiruhilekoan metatutako urteko datuak

(Balio absolutuak eta ehunekoak. Urte batetik besterako aldaketa, balio absolututan eta ehunekotan).

AURREIKUSITAKO ETXEBIZITZA-KOPURUA		3. hiruhilekoa 2015		3. hiruhilekoa 2014		Urtebetean metatutakoaren aldakuntza, aurreko urteko aldi berarekiko	
		- 2. hiruh. 2016		- 2. hiruh. 2015			
		Kopurua	%	Kopurua	%	Kopurua	Aldak. %
EAE	Guztira	4.144	100,0	4.048	100,0	96	2,4
	Eraikuntza berria	3.280	79,2	3.256	80,4	24	0,7
	Birgaitzea	864	20,8	792	19,6	72	9,1
Araba	Guztira	597	100,0	391	100,0	206	52,7
	Eraikuntza berria	412	69,0	214	54,7	198	92,5
	Birgaitzea	185	31,0	177	45,3	8	4,5
Bizkaia	Guztira	2.101	100,0	2.124	100,0	-23	-1,1
	Eraikuntza berria	1.700	80,9	1.720	81,0	-20	-1,2
	Birgaitzea	401	19,1	404	19,0	-3	-0,7
Gipuzkoa	Guztira	1.446	100,0	1.533	100,0	-87	-5,7
	Eraikuntza berria	1.168	80,8	1.322	86,2	-154	-11,6
	Birgaitzea	278	19,2	211	13,8	67	31,8

Iturria: Enplegu eta Gizarte Politiketako Saila. Eraikuntzari eta Etxebizitzari buruzko Estatistika. 2016ko 2. hiruhilekoa



ERANSKIN METODOLOGIKOA

Eraikuntzari eta Etxebizitzari buruzko Estatistika zentsu-eragiketa da, eta EAeko 251 udalerrien lankidetzaren hileroko behar da estatistika hori egiteko. Hilero bidaltzen den informazioa udalerrian emandako obra handirako baimenei eta udalak babes ofizialeko etxebizitzak sustatzeko lurzorua erosteari buruzkoa da; alokairuko etxebizitzaren udal parkeari dagokionez, urtean behin biltzen da.

Eraikuntzari eta Etxebizitzari buruzko Estatistikaren helburu nagusia da ezagutzea zenbat, zer eta non eraikitzen, birgaitzen edo botatzen den EAEn. Udalek emandako obra handiko baimenak ikusita, asmoa da hauen berri izatea: obraren ezaugarri nagusiak (oin berria, birgaitzea edo eraispena), eraikinaren erabilera eta zenbat etxebizitzari eragingo dion.

Definizioak:

Obra Handiko Lizentzia (OHL): Obra handiko lizentzia bat zera da: bizitegi diren eta ez diren edozein erako oin berriko eraikina egiteko, eraikinak eraisteko edo birgaitzeko tokiko administrazio eskudunak obra handiak egiteko ematen duen baimena. Lizentzia eskaera hirigintza-arautegiak ezartzen duenarekin bat datorren egiaztatzea da helburua.

Xede horretarako zera hartzen da obra handitzat:

a. Oin berriko obra: Eraikin berri bat eraikitzeko obra handia da, aurretik beste eraikin baten erabateko eraispena egon den ala ez kontuan hartu gabe. Eraikinak bizitegi-erabilera edo bizitegi-erabilerarik eza eduki dezake.

b. Birgaitze obra: Aurrekoa ez bezala, ez da eraikin berririk eraikitzeko obra handia, dagoeneko eraikita daudenen gainean aritzeko baizik, eraispen partzialak egon diren kontuan hartu gabe. Era berean, eraikinak bizitegi-erabilera edo bizitegi-erabilerarik eza eduki dezake.

Birgaitze obra bat obra handitzat hartzeko beharrezkoa da arkitekto edo antzeko baten oniritzia duen proiektu tekniko bat egitea. Proiektu tekniko horrek lizentzia lortzeko entregatu behar den dokumentuetan bete beharreko baldintza izan behar du, eta baldintza hori betetzen ez dutenak obra txikiko lizentziatzat hartuko dira.

Bi motakoak izan daitezke:

- Handitzeko obrak: Eraikitako azalera handitzen denean, egiturazko elementu berriak gehituz. Gehitze hori era bertikalean egin daiteke lursailean hartutako azalera gehitu gabe (adibidez solairu berri bat gehituz), edo horizontalki, eta kasu honetan badago lursailari gehitzeko azalera.



- Birgaitze edo berritze obrak: Eraikitako azalera aldatzen ez denean, baina eraikinaren egiturazko elementuren bat eragiten duten aldaketak egiten direnean, edo aurretik ez zegoen zuzkiduraren bat ezartzen denean.

Atal honek barne hartzen dituen obra handiak eremu askotarikoak izan daitezke; ohikoenak ondoren zehazten dira:

- Eraikinen aurreko handitze lanak, bere eraikitzea edo azaleraren okupazio handiagoa dakartenak.
- Igogailuak edo antzekoak jartzea.
- Fatxada edo teilatuaren erabateko birgaitzea.
- Merkataritza-lokaletik etxebizitzara erabilera-aldaketa.
- Etxebizitza edo lokal baten edo batzuen barne-egokitzapen lanak, eraikinaren egiturazko aldaketak behar dituztenak.
- Etxebizitza bat edo batzuk banatzeko edo bat-egiteko lanak.
- Birgaitze obrak, bere konplexutasunagatik, izaera teknikoagatik edo garrantzi ekonomikoagatik sail eskudunak obra handikotzat arrazoiz hartzen dituenak.

c. Eraispen obrak: Eraikinaren eraispen partziala edo osoa.



ERAIKUNTZARI ETA ETXEBIZITZARI BURUZKO ESTADISTIKA (EEEE) 2016ko 2. hiruhilekoa

EMAITZA NAGUSIAK

AURKIBIDEA

1. OBRA HANDIKO LIZENTZIAK	2
2. EMANDAKO OBRA HANDIKO LIZENTZIAK ZER ERABILERATARAKO ZIREN	6
3. AURREIKUSITAKO ETXEBIZITZA-KOPURUA, OBRA HANDIKO ZENBAT LIZENTZIA EMAN DIREN KONTUAN HARTUTA.....	9
ERANSKIN METODOLOGIKOA.....	13

Taulen aurkibidea

Taula 1. Obra handiko lizentzien kopurua, obra motaren eta lurralde historikoaren arabera. 2016ko 2. hiruhilekoa	3
Taula 2. Obra handiko lizentzien kopurua, obra motaren eta lurralde historikoaren arabera. 2016ko 2. hiruhilekoan metatutako urteko datuak.....	5
Taula 3. Obra handiko lizentziak, obraren helburua kontuan hartuta. 2016ko 2. hiruhilekoa.....	7
Taula 4. Obra handiko lizentziak, obraren helburua kontuan hartuta. 2016ko 2. hiruhilekoan metatutako urteko datuak	8
Taula 5. Aurreikusitako etxebizitza-kopurua, obra motaren eta lurralde historikoaren arabera. 2016ko 2. hiruhilekoa	10
Taula 6. Aurreikusitako etxebizitza-kopurua, obra-motaren eta lurralde historikoaren arabera. 2016ko 2. hiruhilekoan metatutako urteko datuak.....	12

Grafikoen aurkibidea

Grafikoa 1. Obra handiko lizentzien kopuruaren bilakaera, lurralde historikoen eta hiruhilekoen arabera. EAE. 1998-2016	6
--	---

Argibide gehiago nahi izanez gero:

Enplegu eta Gizarte Politiketako Saila. Zerbitzu Zuzendaritza. Estadistika Organo Berezia

Donostia kalea 1, 01010 Vitoria-Gasteiz

Harremanetarako pertsona: Aitor Puerta

Telefonoa: +34-945-01 93 57; Faxe: +34-945-01 63 40

WEBGUNEA: <http://www.euskadi.eus/etxebizitza-estadistikak/>

Helbide elektronikoa: estadística-eps@euskadi.eus