



Nota de prensa de 23/11/2012

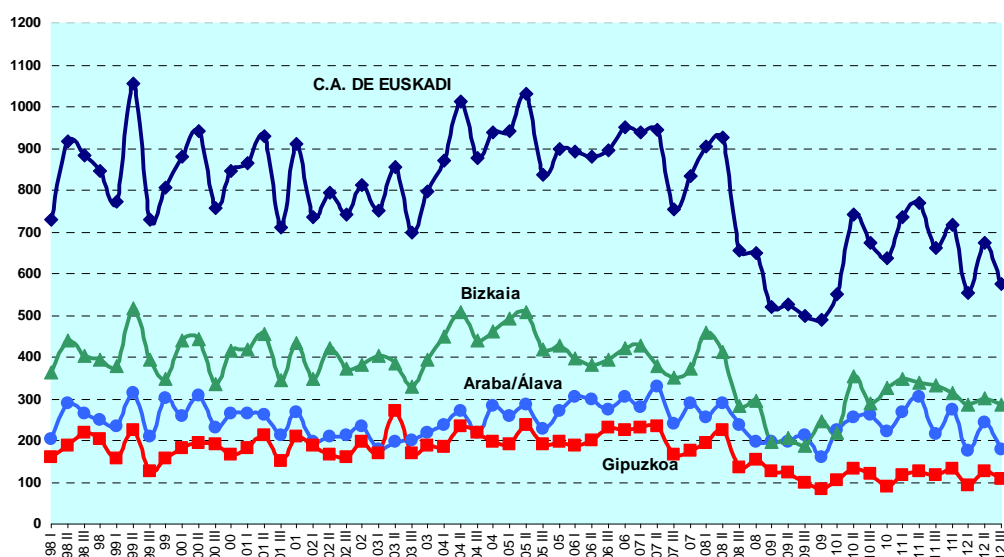
ESTADÍSTICA SOBRE EDIFICACIÓN Y VIVIENDA (EDYVI) 3º trimestre 2012

**La previsión de construcción de viviendas de nueva planta en el tercer trimestre de 2012 aumenta un 102,9% con respecto al trimestre anterior pero disminuye un 27,5% con respecto al tercer trimestre de 2011.**

La rehabilitación de viviendas, a su vez, prácticamente se mantiene, -0,6%, en último trimestre y decrece un 10,2% en el último año.

La Estadística de Edificación y Vivienda elaborada por el Departamento de Vivienda, Obras Públicas y Transportes del Gobierno Vasco indica que en el tercer trimestre de 2012 se ha previsto construir 834 viviendas de nueva planta, lo que supone 423 viviendas de nueva planta más, un 102,9% más que en el trimestre precedente. En relación al tercer trimestre de 2011 representan 317 viviendas menos, un 27,5% de reducción.

Evolución del número de Licencias de Obra Mayor por territorio histórico y trimestre.  
C. A. de Euskadi. 1998-2012.



Fuente: Dpto. Vivienda, Obras Públicas y Transportes. Estadística de Edificación y Vivienda



Bizkaia, con 402 viviendas, acumula el 48,2% del número de viviendas de nueva planta previstas construir en toda la Comunidad Autónoma en el tercer trimestre de 2012. Supone un 195,6% más de viviendas previstas que el trimestre anterior, aunque un 40,2% menos de las correspondientes al tercer trimestre de 2011.

Le sigue Gipuzkoa con 218 viviendas, que representan el 26,1% del total de las viviendas de nueva planta previstas. Este Territorio registra una reducción del 8,4% con respecto al segundo trimestre pero un 4,8% de viviendas más que el mismo trimestre del año anterior.

Por su parte, en Araba se prevé construir 214 viviendas de nueva planta, un 25,7% del total, lo que implica un 478,4% más que las 34 viviendas previstas el trimestre precedente, pero un 21% de reducción comparando con el mismo trimestre de hace un año.

La Llanada Alavesa acumula el 81,3%, la casi totalidad de las viviendas de nueva planta previstas en Álava, la comarca de Goierri el 61,5% de las de Gipuzkoa y, por su parte, el Gran Bilbao el 50,7% de las de Bizkaia.

Vitoria-Gasteiz tiene previsto edificar 172 viviendas de nueva planta, el 20,6% de toda la Comunidad Autónoma y el 80,4% de Álava; le siguen Durango con 118 viviendas – el 14,1% de la Comunidad –, Barakaldo con 94 viviendas, – el 11,3% de la Comunidad– y Zumarraga con 76 viviendas – el 9,1% de la Comunidad –. De los 251 municipios de la C. A. de Euskadi en 34 – algo más de uno de cada 7 – se preveía construir viviendas nuevas.

Por otra parte, las 159 rehabilitaciones de viviendas previstas en este trimestre son prácticamente las mismas que las del segundo trimestre del año, -0,6%, pero suponen un decremento del 10,2% con respecto a las del mismo trimestre de hace un año.

**El número de licencias de obra mayor concedidas por los ayuntamientos vascos en el tercer trimestre de 2012 disminuye un 14,7% con respecto al trimestre anterior y un 13,4% en relación al mismo período de 2011.**

El número de licencias de obra mayor que aprueban los ayuntamientos, que suele utilizarse como indicador coyuntural de la situación del sector de la construcción no pública, ascendió a 574 en el tercer trimestre de 2012, un 14,7% menos que el trimestre anterior y un 13,4% menos que hace un año.

Ocho de cada diez licencias otorgadas– el 82,2% – corresponde a licencias de rehabilitación, un 16,7% a las de construcción de edificios de nueva planta y el 1% restante a licencias destinadas a demoliciones exclusivamente, en total 6.



**ETXEBIZITZA, HERRI LAN  
ETA GARRAIO SAILA**  
*Zerbitzu Zuzendaritza*  
*Estatistikarako Organo Berezia*

**DEPARTAMENTO DE VIVIENDA,  
OBRAS PÚBLICAS Y TRANSPORTES**  
*Dirección de Servicios*  
*Órgano Estadístico Específico*

Bizkaia registra 286 licencias de obra mayor, por encima de las 180 licencias que anota Alava y las 108 de Gipuzkoa. En el caso de este último las licencias de edificación de nueva planta representan el 26,9% del total de sus licencias, frente al 15% de Alava y el 14% de Bizkaia.

En Gipuzkoa el total de licencias de obra mayor se reduce un 15% con respecto al trimestre anterior y un 6,9% en relación al tercero de 2011. En Bizkaia la caída es de un 5,3% con respecto al trimestre anterior y de un 13,6% comparando con el mismo trimestre de hace un año. Por último, en Álava el número de licencias se contrae un 26,2% con respecto al trimestre precedente y un 16,7% en el último año.

La Llanada Alavesa acumula el 76,7% de las licencias de Álava, porcentaje similar al del Gran Bilbao con respecto a Bizkaia – 70,6% –, mientras que la comarca de Donostia-San Sebastián reúne el 44,4% del total de las de Gipuzkoa.



ETXEBIZITZA, HERRI LAN  
ETA GARRAIO SAILA  
Zerbitzu Zuzendaritza  
Estatistikarako Organo Berezia

DEPARTAMENTO DE VIVIENDA,  
OBRAS PÚBLICAS Y TRANSPORTES  
Dirección de Servicios  
Órgano Estadístico Específico

ESTADÍSTICA DE EDIFICACIÓN Y VIVIENDA EN LA C.A. DE EUSKADI		3º trimestre de 2012		Variación sobre trimestre anterior		Variación sobre mismo trimestre del año anterior	
LICENCIAS DE OBRA MAYOR		Número	%	Número	Var %	Número	Var %
C.A. de Euskadi	<b>Total</b>	<b>574</b>	<b>100,0</b>	<b>-99</b>	<b>-14,7</b>	<b>-89</b>	<b>-13,4</b>
	Nueva planta	96	16,7	-24	-20,0	-28	-22,6
	Rehabilitación	472	82,2	-76	-13,9	-52	-9,9
	Demolición	6	1,0	1	20,0	-9	-60,0
Araba / Álava	<b>Total</b>	<b>180</b>	<b>100,0</b>	<b>-64</b>	<b>-26,2</b>	<b>-36</b>	<b>-16,7</b>
	Nueva planta	27	15,0	-14	-34,1	-9	-25,0
	Rehabilitación	150	83,3	-51	-25,4	-24	-13,8
	Demolición	3	1,7	1	50,0	-3	-50,0
Bizkaia	<b>Total</b>	<b>286</b>	<b>100,0</b>	<b>-16</b>	<b>-5,3</b>	<b>-45</b>	<b>-13,6</b>
	Nueva planta	40	14,0	-2	-4,8	-12	-23,1
	Rehabilitación	246	86,0	-13	-5,0	-28	-10,2
	Demolición	0	0,0	-1	-100,0	-5	-100,0
Gipuzkoa	<b>Total</b>	<b>108</b>	<b>100,0</b>	<b>-19</b>	<b>-15,0</b>	<b>-8</b>	<b>-6,9</b>
	Nueva planta	29	26,9	-8	-21,6	-7	-19,4
	Rehabilitación	76	70,4	-12	-13,6	0	0,0
	Demolición	3	2,8	1	50,0	-1	-25,0
NÚMERO DE VIVIENDAS PREVISTAS							
C.A. de Euskadi	<b>Total</b>	<b>993</b>	<b>100,0</b>	<b>422</b>	<b>73,9</b>	<b>-335</b>	<b>-25,2</b>
	Nueva planta	834	84,0	423	102,9	-317	-27,5
	Rehabilitación	159	16,0	-1	-0,6	-18	-10,2
Araba/Álava	<b>Total</b>	<b>254</b>	<b>100,0</b>	<b>187</b>	<b>279,1</b>	<b>-52</b>	<b>-17,0</b>
	Nueva planta	214	84,3	177	478,4	-57	-21,0
	Rehabilitación	40	15,7	10	33,3	5	14,3
Bizkaia	<b>Total</b>	<b>470</b>	<b>100,0</b>	<b>270</b>	<b>135,0</b>	<b>-292</b>	<b>-38,3</b>
	Nueva planta	402	85,5	266	195,6	-270	-40,2
	Rehabilitación	68	14,5	4	6,3	-22	-24,4
Gipuzkoa	<b>Total</b>	<b>269</b>	<b>100,0</b>	<b>-35</b>	<b>-11,5</b>	<b>9</b>	<b>3,5</b>
	Nueva planta	218	81,0	-20	-8,4	10	4,8
	Rehabilitación	51	19,0	-15	-22,7	-1	-1,9

Fuente: Dpto. Vivienda, Obras Públicas y Transportes. Estadística de Edificación y Vivienda

**Para más información:**

Departamento de Vivienda, Obras Públicas y Transportes. Dirección de Servicios. Órgano Estadístico Específico

C/ Donostia-San Sebastián, 1 01010 Vitoria-Gasteiz

Persona de contacto: Edurne Domingorena

Tlf: +34-945-01 97 12 Fax: +34-945-01 64 07

Notas de prensa en Internet: <http://www.garraioak.ejgv.euskadi.net/r41-429/es/>

WEB <http://www.garraioak.ejgv.euskadi.net/r41-ovse122x/es/>