



Nota de prensa de 23/08/2012

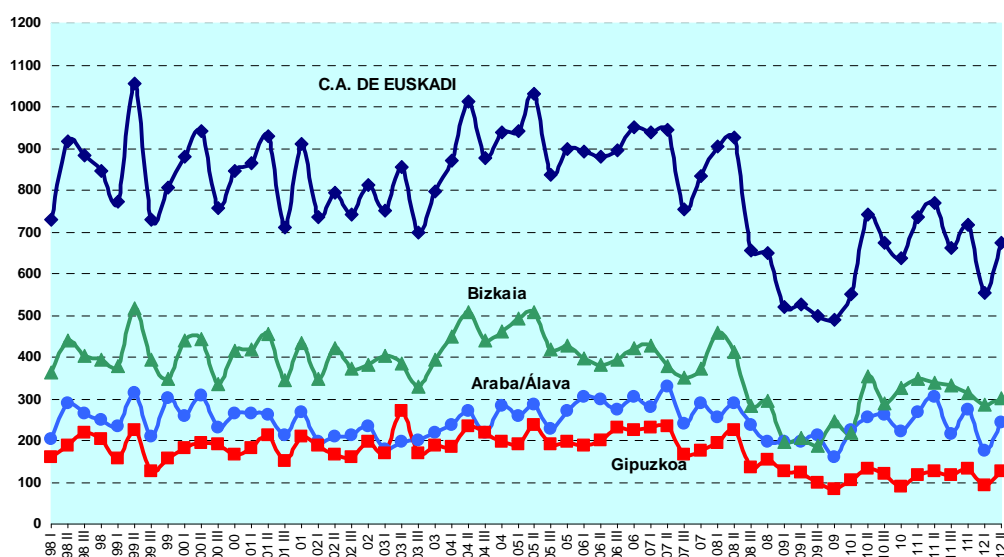
ESTADÍSTICA SOBRE EDIFICACIÓN Y VIVIENDA (EDYVI) 2º trimestre 2012

La previsión de construcción de viviendas de nueva planta en el segundo trimestre de 2012 cae un 59,6% con respecto al trimestre anterior y hasta un 80,8% con respecto al segundo trimestre de 2011.

La rehabilitación de viviendas, por su parte, aumenta un 16,8% en último trimestre pero se reduce un 14,4% en el último año.

La Estadística de Edificación y Vivienda elaborada por el Departamento de Vivienda, Obras Públicas y Transportes del Gobierno Vasco indica que en el segundo trimestre de 2012 se ha previsto construir 411 viviendas de nueva planta, lo que supone 606 viviendas de nueva planta menos, un 59,6% menos que en el trimestre precedente. En relación al segundo trimestre de 2011 representan 1.731 viviendas menos, un 80,8% de reducción.

Evolución del número de Licencias de Obra Mayor por territorio histórico y trimestre.
C. A. de Euskadi. 1998-2012.



Fuente: Dpto. Vivienda, Obras Públicas y Transportes. Estadística de Edificación y Vivienda



Gipuzkoa, con 238 viviendas, acumula el 57,9% del número de viviendas de nueva planta previstas construir en toda la Comunidad Autónoma en el segundo trimestre de 2012. Supone un 9,5% menos de viviendas previstas que el trimestre anterior, y un 42,5% menos de las correspondientes al segundo trimestre de 2011.

Le sigue Bizkaia con 136 viviendas, que representan el 33,1% del total de las viviendas de nueva planta previstas. Este Territorio registra una reducción del 69,6% con respecto al primer trimestre y un 87,7% de viviendas menos que el mismo trimestre del año anterior.

Por su parte, en Araba se prevé construir 37 viviendas de nueva planta, un 9% del total, lo que implica un 87,9% menos que el trimestre precedente y un 94,1% de reducción comparando con el mismo trimestre de hace un año.

La Llanada Alavesa acumula el 83,8%, la casi totalidad, de las viviendas de nueva planta previstas en Álava, la comarca de Donostia-San Sebastián el 68,1% de las de Gipuzkoa y, por su parte, el Gran Bilbao el 60,3% de las de Bizkaia.

Hernani tiene previsto edificar 108 viviendas de nueva planta, el 26,3% de toda la Comunidad Autónoma y el 45,4% de Gipuzkoa; le siguen Erandio con 80 viviendas – el 19,5% de la Comunidad –, Donostia-San Sebastián con 51 viviendas, – el 12,4% de la Comunidad– y Azkoitia con 35 viviendas – el 8,5% de la Comunidad –. De los 251 municipios de la C. A. de Euskadi en 39 – algo menos de uno de cada 7 – se preveía construir viviendas nuevas.

Por otra parte, las 160 rehabilitaciones de viviendas previstas en este trimestre suponen un 16,8 % más que las 137 previstas el primer trimestre del año, pero un 14,4% de decremento con respecto a las del mismo trimestre de hace un año.

El número de licencias de obra mayor concedidas por los ayuntamientos vascos en el segundo trimestre de 2012 se incrementa un 21,3% con respecto al trimestre anterior pero se reduce un 12,4% en relación al mismo período de 2011.

El número de licencias de obra mayor que aprueban los ayuntamientos, que suele utilizarse como indicador coyuntural de la situación del sector de la construcción no pública, ascendió a 673 en el segundo trimestre de 2012, un 21,3% por encima de las otorgadas el trimestre precedente pero un 12,4% menos que un año atrás.

Ocho de cada diez licencias otorgadas– el 81,4% – corresponde a licencias de rehabilitación, un 17,8% a las de construcción de edificios de nueva planta y el



**ETXEBIZITZA, HERRI LAN
ETA GARRAIO SAILA**
Zerbitzu Zuzendaritza
Estatistikarako Organo Berezia

**DEPARTAMENTO DE VIVIENDA,
OBRAS PÚBLICAS Y TRANSPORTES**
Dirección de Servicios
Órgano Estadístico Específico

0,7% restante a licencias destinadas a demoliciones exclusivamente – en total 5 –.

Bizkaia registra 302 licencias de obra mayor, por encima de las 244 licencias que anota Alava y las 127 de Gipuzkoa. En el caso de este último las licencias de edificación de nueva planta representan el 29,1% del total de sus licencias, frente al 16,8% de Alava y el 13,9 de Bizkaia.

En Gipuzkoa el total de licencias de obra mayor aumenta un 38% con respecto al trimestre anterior y un 0,8% en relación al segundo de 2011. En Alava el incremento es de un 38,6% con respecto al trimestre anterior, pero disminuye un 19,7% comparando con el mismo trimestre de hace un año. Por último, Bizkaia eleva el número de licencias un 5,2% con respecto al trimestre precedente, pero lo reduce un 10,7% en el último año.

El Gran Bilbao acumula el 72,8% de las licencias de Bizkaia, porcentaje casi idéntico al de la Llanada Alavesa con respecto a Alava – 72,5% –, mientras que la comarca de Donostia-San Sebastián reúne el 47,2% del total de las de Gipuzkoa.



ETXEBIZITZA, HERRI LAN
ETA GARRAIO SAILA
Zerbitzu Zuzendaritza
Estatistikarako Organo Berezia

DEPARTAMENTO DE VIVIENDA,
OBRAS PÚBLICAS Y TRANSPORTES
Dirección de Servicios
Órgano Estadístico Específico

ESTADÍSTICA DE EDIFICACIÓN Y VIVIENDA EN LA C.A. DE EUSKADI		2º trimestre de 2012		Variación sobre trimestre anterior		Variación sobre mismo trimestre del año anterior	
LICENCIAS DE OBRA MAYOR		Número	%	Número	Var %	Número	Var %
C.A. de Euskadi	Total	673	100,0	118	21,3	-95	-12,4
	Nueva planta	120	17,8	6	5,3	-68	-36,2
	Rehabilitación	548	81,4	110	25,1	-18	-3,2
	Demolición	5	0,7	2	66,7	-9	-64,3
Araba / Álava	Total	244	100,0	68	38,6	-60	-19,7
	Nueva planta	41	16,8	14	51,9	-26	-38,8
	Rehabilitación	201	82,4	52	34,9	-30	-13,0
	Demolición	2	0,8	2		-4	-66,7
Bizkaia	Total	302	100,0	15	5,2	-36	-10,7
	Nueva planta	42	13,9	-15	-26,3	-32	-43,2
	Rehabilitación	259	85,8	29	12,6	-2	-0,8
	Demolición	1	0,3	1		-2	-66,7
Gipuzkoa	Total	127	100,0	35	38,0	1	0,8
	Nueva planta	37	29,1	7	23,3	-10	-21,3
	Rehabilitación	88	69,3	29	49,2	14	18,9
	Demolición	2	1,6	-1	-33,3	-3	-60,0
NÚMERO DE VIVIENDAS PREVISTAS							
C.A. de Euskadi	Total	571	100,0	-583	-50,5	-1.758	-75,5
	Nueva planta	411	72,0	-606	-59,6	-1.731	-80,8
	Rehabilitación	160	28,0	23	16,8	-27	-14,4
Araba/Álava	Total	67	100,0	-265	-79,8	-597	-89,9
	Nueva planta	37	55,2	-270	-87,9	-586	-94,1
	Rehabilitación	30	44,8	5	20,0	-11	-26,8
Bizkaia	Total	200	100,0	-313	-61,0	-996	-83,3
	Nueva planta	136	68,0	-311	-69,6	-969	-87,7
	Rehabilitación	64	32,0	-2	-3,0	-27	-29,7
Gipuzkoa	Total	304	100,0	-5	-1,6	-165	-35,2
	Nueva planta	238	78,3	-25	-9,5	-176	-42,5
	Rehabilitación	66	21,7	20	43,5	11	20,0

Fuente: Dpto. Vivienda, Obras Públicas y Transportes. Estadística de Edificación y Vivienda

Para más información:

Departamento de Vivienda, Obras Públicas y Transportes. Dirección de Servicios. Órgano Estadístico Específico

C/ Donostia-San Sebastián, 1 01010 Vitoria-Gasteiz

Persona de contacto: Edurne Domingorena

Tlf: +34-945-01 97 12 Fax: +34-945-01 64 07

Notas de prensa en Internet: <http://www.garraioak.ejgv.euskadi.net/r41-429/es/>

WEB <http://www.garraioak.ejgv.euskadi.net/r41-ovse122x/es/>