



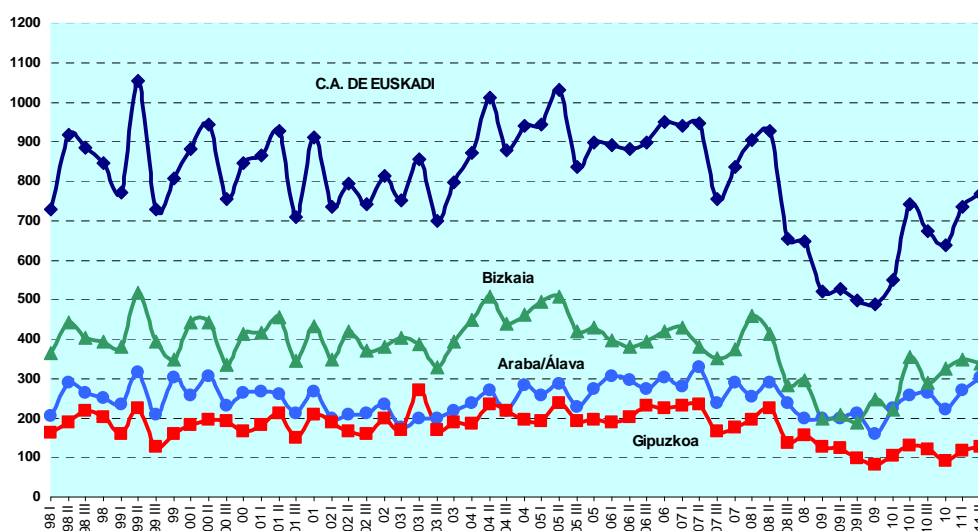
Nota de prensa de 24/08/2011

ESTADÍSTICA SOBRE EDIFICACIÓN Y VIVIENDA (EDYVI) 2º trimestre 2011

La previsión de construcción de viviendas de nueva planta disminuye el segundo trimestre de 2011 un 23,2% con respecto al trimestre anterior y un 3,7% con respecto al segundo trimestre de 2010.

La Estadística de Edificación y Vivienda elaborada por el Departamento de Vivienda, Obras Públicas y Transportes del Gobierno Vasco indica que en el segundo trimestre de 2011 se ha previsto construir 2.142 viviendas de nueva planta, lo que supone 647 viviendas menos, un 23,2% menos, que el trimestre anterior. En relación al segundo trimestre de 2010 supone 83 viviendas de nueva planta menos, un 3,7% menos.

Evolución del número de Licencias de Obra Mayor por territorio histórico y trimestre.
C. A. de Euskadi. 1998-2011.



Fuente: Dpto. Vivienda, Obras Públicas y Transportes. Estadística de Edificación y Vivienda

Bizkaia, con 1.105 viviendas, acumula el 51,6% del número de viviendas de nueva planta previstas construir en toda la Comunidad Autónoma en el segundo trimestre de 2011. Supone un 0,8% más que en el primer trimestre de



2011 y hasta el 106,5% más de las viviendas previstas el mismo trimestre del año anterior, el segundo de 2010.

Le sigue Araba con 623 viviendas, que representan el 29,1% del total de las viviendas de nueva planta previstas. Este Territorio registra una reducción del 41,0% con respecto al primer trimestre y un 21,2% de viviendas menos que el mismo trimestre del año anterior.

Por su parte, en Gipuzkoa se prevé construir 414 viviendas de nueva planta, un 19,3% del total, lo que implica un 35% menos que el trimestre precedente y un 53,9% que en el mismo trimestre de hace un año.

La Llanada Alavesa acumula el 96,1%, casi la totalidad, de las viviendas de nueva planta previstas en Álava, el Gran Bilbao el 54,2% de las de Bizkaia y, por su parte, la comarca de Donostia-San Sebastián el 66,9% de Gipuzkoa.

Vitoria-Gasteiz tiene previsto edificar 593 viviendas de nueva planta, el 27,7% de toda la Comunidad Autónoma y el 95,2% de Álava, le siguen Leioa con 405 – el 18,9% de la Comunidad –, Durango con 142 – 6,6% de la Comunidad– y Donostia-San Sebastián con 130 viviendas – 6,1% de la Comunidad–. De los 251 municipios de la C. A. de Euskadi en 63 – uno de cada 4 – se preveía construir viviendas nuevas.

Por otra parte, las 187 rehabilitaciones de viviendas previstas en este trimestre suponen un 1,1% más que las 185 previstas el segundo trimestre del año 2010, y se incrementan un 49,6% con respecto a las del trimestre previo.

El número de licencias de obra mayor concedidas por los ayuntamientos vascos en el segundo trimestre de 2011 se incrementa un 4,6% con respecto al trimestre anterior y un 3,6% en relación al mismo período de 2010.

El número de licencias de obra mayor que aprueban los ayuntamientos, que suele utilizarse como indicador coyuntural de la situación del sector de la construcción no pública, ascendió a 768 en el segundo trimestre de 2011, un 4,6% por encima de las otorgadas el trimestre precedente y un 3,6% más que un año atrás.

Más de siete de cada diez – el 73,7% – corresponde a licencias de rehabilitación, un 24,5% a las de construcción de edificios de nueva planta y el 1,8% restante a licencias destinadas a demoliciones exclusivamente – en total 14 –.

Bizkaia registra 338 licencias de obra mayor, por encima de las 304 licencias que anota Alava y las 126 de Gipuzkoa. En el caso de este último las licencias



de edificación de nueva planta representan el 37,3% del total de sus licencias, frente al 22% de Álava y el 21,9% de Bizkaia.

Álava aumenta un 13% el total de licencias de obra mayor con respecto al trimestre anterior y un 18,8% en relación al segundo de 2010. En Gipzukoa el incremento es de un 7,7% con respecto al trimestre anterior, pero decrece un 3,8% comparando con el mismo trimestre de hace un año. Por último, Bizkaia ve reducir el número de licencias un 2,9% con respecto al trimestre precedente y un 4,5% en el último año.

La Llanada Alavesa acumula el 73,4% de las licencias de Álava, porcentaje próximo al del Gran Bilbao con respecto a Bizkaia – 66,6% –, mientras que la comarca de Donostia-San Sebastián reúne el 42,1% del total de las de Gipuzkoa.



ETXEBIZITZA, HERRI LAN
ETA GARRAIO SAILA
Zerbitzu Zuzendaritza
Estatistikarako Organo Berezia

DEPARTAMENTO DE VIVIENDA,
OBRAS PÚBLICAS Y TRANSPORTES
Dirección de Servicios
Órgano Estadístico Específico

ESTADÍSTICA DE EDIFICACIÓN Y VIVIENDA EN LA C.A. DE EUSKADI		2º trimestre de 2011		Variación sobre trimestre anterior		Variación sobre mismo trimestre del año anterior	
LICENCIAS DE OBRA MAYOR		Número	%	Número	Var %	Número	Var %
C.A. de Euskadi	Total	768	100,0	34	4,6	27	3,6
	Nueva planta	188	24,5	-4	-2,1	3	1,6
	Rehabilitación	566	73,7	38	7,2	25	4,6
	Demolición	14	1,8	0	0,0	-1	-6,7
Araba / Álava	Total	304	100,0	35	13,0	48	18,8
	Nueva planta	67	22,0	3	4,7	6	9,8
	Rehabilitación	231	76,0	33	16,7	40	20,9
	Demolición	6	2,0	-1	-14,3	2	50,0
Bizkaia	Total	338	100,0	-10	-2,9	-16	-4,5
	Nueva planta	74	21,9	-5	-6,3	-6	-7,5
	Rehabilitación	261	77,2	-6	-2,2	-10	-3,7
	Demolición	3	0,9	1	50,0	0	0,0
Gipuzkoa	Total	126	100,0	9	7,7	-5	-3,8
	Nueva planta	47	37,3	-2	-4,1	3	6,8
	Rehabilitación	74	58,7	11	17,5	-5	-6,3
	Demolición	5	4,0	0	0,0	-3	-37,5
NÚMERO DE VIVIENDAS PREVISTAS							
C.A. de Euskadi	Total	2.329	100,0	-585	-20,1	-81	-3,4
	Nueva planta	2.142	92,0	-647	-23,2	-83	-3,7
	Rehabilitación	187	8,0	62	49,6	2	1,1
Araba/Álava	Total	664	100,0	-424	-39,0	-169	-20,3
	Nueva planta	623	93,8	-433	-41,0	-168	-21,2
	Rehabilitación	41	6,2	9	28,1	-1	-2,4
Bizkaia	Total	1.196	100,0	46	4,0	594	98,7
	Nueva planta	1.105	92,4	9	0,8	570	106,5
	Rehabilitación	91	7,6	37	68,5	24	35,8
Gipuzkoa	Total	469	100,0	-207	-30,6	-506	-51,9
	Nueva planta	414	88,3	-223	-35,0	-485	-53,9
	Rehabilitación	55	11,7	16	41,0	-21	-27,6

Fuente: Dpto. Vivienda, Obras Públicas y Transportes. Estadística de Edificación y Vivienda

Para más información:

Departamento de Vivienda, Obras Públicas y Transportes. Dirección de Servicios. Órgano Estadístico Específico

C/ Donostia-San Sebastián, 1 01010 Vitoria-Gasteiz

Persona de contacto: Edurne Domingorena

Tlf: +34-945-01 97 12 Fax: +34-945-01 64 07

Notas de prensa en Internet: <http://www.garraioak.ejgv.euskadi.net/r41-429/es/>

WEB: <http://www.garraioak.ejgv.euskadi.net/r41-429/es/>