



Nota de prensa de 29/11/2010

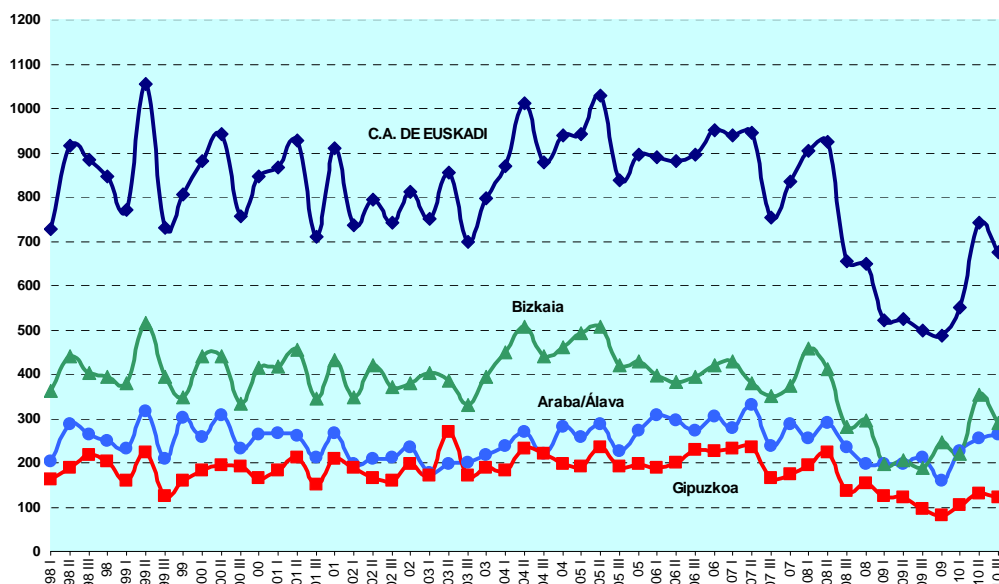
ESTADÍSTICA SOBRE EDIFICACIÓN Y VIVIENDA (EDYVI) 3º trimestre 2010

La previsión de construcción de viviendas de nueva planta aumenta el tercer trimestre de 2010 con respecto al mismo trimestre del año anterior.

Se prevé construir 2.031 viviendas, 743 más, un 57,7% más, que el tercer trimestre del año anterior, pero 194 menos, un 8,7% menos, que en el trimestre precedente.

La Estadística de Edificación y Vivienda elaborada por el Departamento de Vivienda, Obras Públicas y Transportes del Gobierno Vasco indica que en el tercer trimestre de 2010 se ha previsto construir 2.031 viviendas de nueva planta, un 57,7% más que en el mismo período de hace un año pero un 8,7% menos que el segundo trimestre de 2010.

Evolución del número de Licencias de Obra Mayor por territorio histórico y trimestre.
C. A. de Euskadi. 1998-2010.



Fuente: Dpto. Vivienda, Obras Públicas y Transportes. Estadística de Edificación y Vivienda

Guipuzkoa, con 1.017 viviendas, acumula el 50,1% del número de viviendas de nueva planta previstas construir en toda la Comunidad Autónoma. Suponen un



más del doble, 109,3%, de las viviendas de nueva planta previstas en el mismo trimestre de 2009 y un 13,1% más de las correspondientes al trimestre anterior.

Le sigue Bizkaia con 516 viviendas, que representan el 25,4% del total de las viviendas de nueva planta previstas en el tercer trimestre. Este Territorio registra el incremento más acusado de viviendas previstas con respecto al mismo trimestre del año anterior, un 1.257,9% más, debido al atípico resultado obtenido aquel trimestre. Sin embargo, suponen un 3,6% menos de viviendas que el trimestre anterior.

Por su parte, en Álava se prevé construir 498 viviendas de nueva planta, un 24,5% del total, un 37,0% menos que el trimestre precedente y un 34,8% menos que el segundo trimestre de 2009.

La Llanada Alavesa acumula el 87,3% de las viviendas de nueva planta prevista en Álava, Donostia-San Sebastián el 58,8% de Gipuzkoa y la comarca del Gran Bilbao el 54,8% de Bizkaia.

Vitoria-Gasteiz tiene previsto edificar 421 viviendas de nueva planta, el 20,7% de toda la Comunidad Autónoma y el 84,5% de Álava, le siguen Pasaia con 212 – el 10,4% de la Comunidad – y Hernani con 189 – 9,3% –. De los 251 municipios de la C. A. de Euskadi en 65 – algo más de uno de cada 3 – se preveía construir viviendas nuevas.

Por otra parte, las 140 rehabilitaciones de viviendas previstas en este trimestre suponen un 12% más que las 125 previstas el mismo trimestre del año 2009, en cambio se reducen un 24,3% con respecto a las del segundo trimestre de este año.

El número de licencias de obra mayor concedidas por los ayuntamientos vascos en el tercer trimestre de 2010 se incrementa un 35,1% con respecto al mismo período de 2009.

El número de licencias de obra mayor que aprueban los ayuntamientos, que suele utilizarse como indicador coyuntural de la situación del sector de la construcción no pública, ascendió a 674 en el tercer trimestre de 2010, un 35,1% más que hace un año, pero un 9% menos que el trimestre precedente.

Más de siete de cada diez – el 71,7% – corresponde a licencias de rehabilitación, un 26,4% a las de construcción de edificios de nueva planta y el 1,9% a licencias destinadas a demoliciones exclusivamente – en total 13 –.

Bizkaia registra 290 licencias de obra mayor, por encima de las 263 licencias que anota Alava y las 121 de Gipuzkoa. En el caso de este último las licencias de edificación de nueva planta representan el 39,7% del total de sus licencias, frente al 25,9% de Bizkaia y el 20,9% de Álava.

Bizkaia aumenta un 53,4% el total de licencias con respecto al tercer trimestre de 2009 pero un 18,1% menos con respecto al trimestre previo. En Alava el número de licencias de obra mayor aumenta un 23,5% con respecto al mismo trimestre del año anterior y un 2,7% en relación al trimestre anterior. Por último,



Gipuzkoa ve incrementar el número de licencias un 24,7% entre el tercer trimestre de 2009 y el tercero de 2010, mientras supone un 7,6% menos que las otorgadas el trimestre previo.

La Llanada Alavesa acumula el 75,7% de las licencias de Álava, porcentaje próximo al del Gran Bilbao con respecto a Bizkaia – 66,2% –, mientras que la comarca de Donostia-San Sebastián reúne el 39,7% del total de las de Gipuzkoa.

ESTADÍSTICA DE EDIFICACIÓN Y VIVIENDA EN LA C.A. DE EUSKADI		3º trimestre de 2010		Variación sobre trimestre anterior		Variación sobre mismo trimestre del año anterior	
LICENCIAS DE OBRA MAYOR		Número	%	Número	Var %	Número	Var %
C.A. de Euskadi	Total	674	100,0	-67	-9,0	175	35,1
	Nueva planta	178	26,4	-7	-3,8	52	41,3
	Rehabilitación	483	71,7	-58	-10,7	123	34,2
	Demolición	13	1,9	-2	-13,3	0	0,0
Araba / Álava	Total	263	100,0	7	2,7	50	23,5
	Nueva planta	55	20,9	-6	-9,8	2	3,8
	Rehabilitación	203	77,2	12	6,3	47	30,1
	Demolición	5	1,9	1	25,0	1	25,0
Bizkaia	Total	290	100,0	-64	-18,1	101	53,4
	Nueva planta	75	25,9	-5	-6,3	39	108,3
	Rehabilitación	210	72,4	-61	-22,5	58	38,2
	Demolición	5	1,7	2	66,7	4	400,0
Gipuzkoa	Total	121	100,0	-10	-7,6	24	24,7
	Nueva planta	48	39,7	4	9,1	11	29,7
	Rehabilitación	70	57,9	-9	-11,4	18	34,6
	Demolición	3	2,5	-5	-62,5	-5	-62,5
NÚMERO DE VIVIENDAS PREVISTAS							
C.A. de Euskadi	Total	2.171	100,0	-239	-9,9	758	53,6
	Nueva planta	2.031	93,6	-194	-8,7	743	57,7
	Rehabilitación	140	6,4	-45	-24,3	15	12,0
Araba/Álava	Total	515	100,0	-318	-38,2	-278	-35,1
	Nueva planta	498	96,7	-293	-37,0	-266	-34,8
	Rehabilitación	17	3,3	-25	-59,5	-12	-41,4
Bizkaia	Total	575	100,0	-27	-4,5	471	452,9
	Nueva planta	516	89,7	-19	-3,6	478	1257,9
	Rehabilitación	59	10,3	-8	-11,9	-7	-10,6
Gipuzkoa	Total	1.081	100,0	106	10,9	565	109,5
	Nueva planta	1.017	94,1	118	13,1	531	109,3
	Rehabilitación	64	5,9	-12	-15,8	34	113,3

Fuente: Dpto. Vivienda, Obras Públicas y Transportes. Estadística de Edificación y Vivienda



**ETXEBIZITZA, HERRI LAN
ETA GARRAIO SAILA**
Zerbitzu Zuzendaritza
Estatistikarako Organo Berezia

**DEPARTAMENTO DE VIVIENDA,
OBRAS PÚBLICAS Y TRANSPORTES**
Dirección de Servicios
Órgano Estadístico Específico

Para más información:

Departamento de Vivienda, Obras Públicas y Transportes. Dirección de Servicios. Órgano Estadístico Específico

C/ Donostia-San Sebastián, 1 01010 Vitoria-Gasteiz

Persona de contacto: Edurne Domingorena

Tlf: +34-945-01 97 12 Fax: +34-945-01 64 07

Notas de prensa en Internet: <http://www.garraioak.ejgv.euskadi.net/r41-429/es/>

WEB: <http://www.garraioak.ejgv.euskadi.net/r41-429/es/>