

GIPUZKOAKO ESPETXEA



EUSKO JAURLARITZA



GOBIERNO VASCO

JUSTIZIA ETA GIZA
ESKUBIDEEN SAILA

DEPARTAMENTO DE JUSTICIA Y
DERECHOS HUMANOS

MARÍA JESÚS SAN JOSÉ LÓPEZ

JUSTIZIA ETA GIZA ESKUBIDEEN SAILBURUA
EUSKO JAURLARITZA



agurra

Gipuzkoako Espetxea, Zubietan kokatua, mugarri garrantzitsua da Euskal Espetxe Eredua sendotzeko eta hura ezartzen aurrera egiteko bidean. Eredu horrek birgizarteratzearen eta eragindako kaltea konpontzearen ideia indartzen du. Gizarte osoari mesede egiten dioten funtsezko bi elementu.

Eusko Jaurlaritzako Justizia eta Giza Eskubideen sailburu naizen aldetik, benetan sinesten dut espetxe-politika publikoek ez dutela izaera zigortzailea soilik izan behar; aitzitik, delitu bat egin duten pertsonen bigarren aukera eskaintzeko tresna ere izan behar dute. Hori da, hain justu, justiziaren eta giza eskubideen alde lan egiten dugunon helburua.

Gipuzkoako espetxea zentro garaikidea da, jasangarria eta zerbitzu komunitarioak lekualdaketarik gabe eskaintzeko gaitasuna du. Horretarako, baliabide materialak eta giza baliabideak ditugu, barneratuen kontrola, zaintza, administrazioa eta birgizarteratzea bermatzeko.

Zentzu horretan, lerro hauen bidez, espetxeetan lan egin duten eta, egun, lan egiten duten profesional guztiei errekonozimendua eta eskerrak eman nahi nizkieke. Hamarkadetan jazarpeni aurre egin behar izan dieten arren, askatasunaz gabetutako pertsonen ongizatearen eta eskubideen aldeko lanean jarraitu duten funtzionarioei, bereziki.

Gure sailetik aurrera egiten jarraitu nahi dugu espetxe-sistema bidezkoago eta gizatiarrago baten alde, preso dauden pertsonen duintasunarekin eta gure gizarteko bizikidetzarekin konprometituta.



Euskal Espetxe-Eredua

Euskal espetxe-ereduak pertsonak, duintasuna eta gizarteratzea espetxe-politikaren erdigunean jartzen ditu

2021eko urriaren 1ean, Eusko Jaurlaritzak bere gain hartu zuen Bizkaiko, Arabako eta Gipuzkoako espetxeen kudeaketaren gaineko eskumen eskusiboa, bai eta Euskadin zigorren eta askatasun-gabetzeko neurrien betearaztearena ere, Gernikako Estatutuaren esparruan.

Transferentzia horrek 700 profesional inguru integratzea ekarri zuen, baita espetxeetako baliabide materialen zein ekonomikoen kudeaketa zuzena ere.

2026an, bost urte betetzen dira eskumen hori bereganatu zenetik. Eskualdaketa horrek ekarri du giza baliabideak eta baliabide materialak kudeatzeko eredu propio batean gauzatzeta, duintasuna eta gizarteratzera bideratuta.

Euskadik ez zen hutsetik abiatzen. 2010az geroztik, eta aurreko hitzarmenei esker, esperientzia zegoen osasun, hezkuntza, enplegu eta zigor betetze alternatiboen zerbitzuen arloan.

XEDEA

Preso dauden 1.800 pertsona inguruk beren zigorrak eta espetxe-sistemako 800 profesional baino gehiagok beren lana duintasun baldintzetan bete ditzaten bermatzea, gizarteratzea ahalik eta azkarren errazteko prestakuntza eraginkorra eskainiz, Konstituzioak ezarritako arabera.



Gipuzkoako Espetxeko irudia. Patioa.

EUSKAL EREDUAREN OINARRIZKO PRINTZIBIOAK

- Pertsonen duintasuna
- Espetxearen erabilera murriztea
- Birgizarteratzea eremu komunitarioan
- Genero ikuspegia
- Ikuspegi errestitutiboa
- Politika publikoen integrazioa

GURE IKUSPEGIA

Zigor edo neurri penal bat bete behar duten pertsonen gizarteratzeko bidean lagundu, eta biktimen eskubideak babestu eta segurtasun publikoa nahiz gizarte kohesioa sustatu.

AZKEN HELBURUAK

- Zigorrek eta neurriak komunitatean eta erdi-askatasunean sustatzea
- Pertsonen gizarteratze-prozesuan konpromiso aktiboa har dezaten eskatzea.
- Biktimen eskubideak modu eraginkorrean babestea
- Berrerortzea murriztu eta gizarterateak sistema in-guruan duen pertzepzioa hobetzea



Gipuzkoako Espetxeko irudia. Kiroldegia.

DATUAK

- Askatasunaz gabetutako pertsonen tasa 100.000 biztanleko 40 baino txikiagoa izatea
- Barneratuen % 40 gutxienez erregimen irekian egotea lortzea
- % 30tik beherako berrerortze-tasa lortzea

ARDATZ ESTRATEGIKOAK

- Ingurune irekiko zigorrak indartzea
- Gizarteratzeko Euskal Sarea sendotzea, komunitatearen eta hirugarren sektorearen parte-hartzearekin
- Espetxeratzea birgizarteratzera bideratzea, ikuspegi pertsonalizatuarekin, errestauratiboarekin eta genero ikuspegiarekin, bai eta askatasun-gabetzean dauden giza eskubideen nazioarteko estandar gorenak betetzea ere

Gipuzkoako Espetxea

datuak



Kokalekua: Zubietan, Donostian

Edukiera: 400 pertsona

Azalera:

- **Lurzorua:** 284.255,43 m²
- **Eraikina:** 80.714 m²

Gutzizko aurrekontua: 45.491.206,88 €

ARKITEKTURA

Hirigune autosufizientea:

- Euskal espetxe-eredura egokitua.
- **Eraikuntza jasangarria eta humanizatua:**
 - Gutxiago kutsatzen duten materialak
 - Eraginkortasun energetiko handia
 - Ingurumen-inpaktuaren murrizketa
 - Arkitektura baldintza klimatikoetara egokitua
- Zentro **irisgarria**



Geoeuskadi
irudia 2025.



Gipuzkoako
Espetxeke
irudia. Frontoia.

ZENTROAREN ANTOLAKETA

- Barneko pertsonen behar guztiei erantzuteko diseinatuta dago, eta, kanpo-lekualdaketak murrizten ditu eta **gizarteratzea** sendotzen du.
- **Ardatz nagusia:** eraikin nagusiak eta sarbideak artikulatzen dituen plaza handi bat, hirigune autosufizientea indartzen duena.

Kanpoaldea:

- **Sarbide-kontrola:** kanpo-bisitetarako eta langile-entzako eremu bereziak.
- **Bulegoak eta zaintza-zerbitzuak:** funtzionarioen antolaketa eta lan-eremua.



Gipuzkoako
Espetxeko irudia.
Gelaxkak.

Sartze-gunea:

- **Zerbitzuen bulego nagusia:** zentroaren kontrola eta barneko pertsonen zirkulazioaren erregulazioa.
- **Sarrera, irteera eta igarobide eraikina:** berezko sarbidea duen modulu independentea eta 24 zelda patio baten inguruan antolatuta.
- **Komunikazioen eraikina:** 16 mintzaleku bisitetarako, 4 mintzaleku epaileekin eta abokatuekin komunikatzeko, senideentzako 7 bisita gela eta 7 gela bisita intimoetarako.

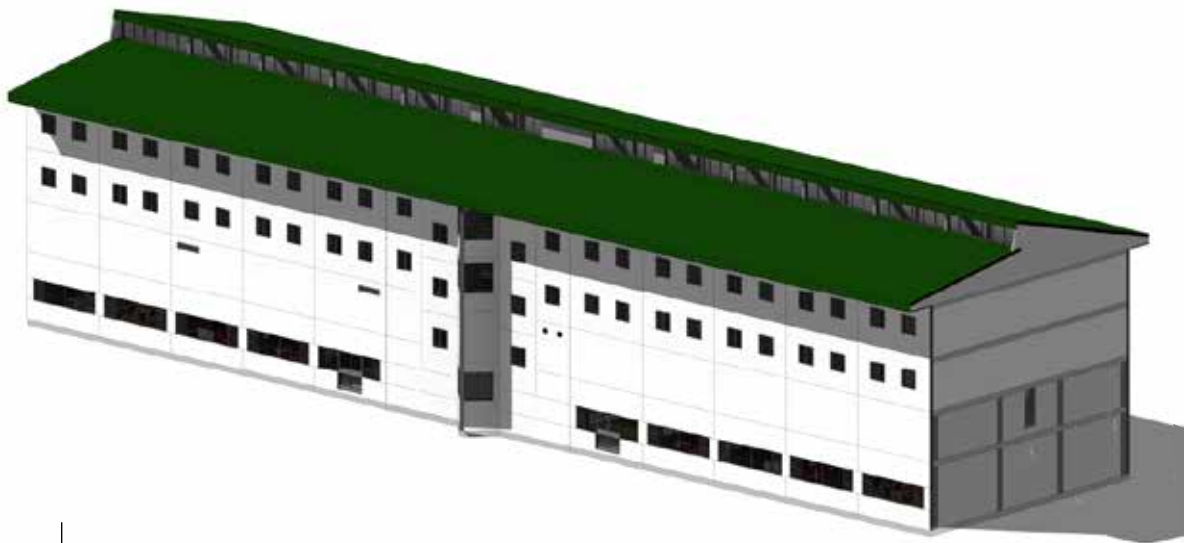
Barnealdea:

- **Erizaindegia:** kontsulta medikoak, erizaintza, odontologia, farmazia eta laguntza-zeldak dituen arreta-eremua.
- **Ekoizpenerako lantegiak:** bi industria-pabiloi eta prestakuntzarako manipulatuaren hiru tailer.
- **Sukaldeak, garbitegiak eta instalazioak:** barneko pertsonak prestatzeko sukalde-tailerra barne.
- **Kirol- eta kultura-eraikina:** kirol-pista, gimnasioa, aldagelak, auditorioa, liburutegia eta ikasgelak. Kanpoaldean frontoi bat dago.
- **Bizitegi-moduluak:** 6 moduluko eraikin nagusia eta beheko solairuan zerbitzu amankomunak (tratatamendua, jangela, egongela eta ekonomatua, besteak beste).



Gipuzkoako Espetxekeko irudiak. Sukaldea eta sukaldaritza tailerra.

- **Zeldak:** goiko bi solairuetan daude.
 - 4 modulu berdin, 40 zeldarekin bakoitza.
 - 2 modulu espezifiko: emakumeak (24 zelda) eta gizonak (48 zelda).
 - Emakumeen moduluan, haurtxoak dituzten amei gordetako solairu bat.
- **Modulu bakoitzeko espazio propioak:** partzialki estalia dagoen patio txiki bat eta lantegi okupazionala (gimnasio, ile-apaindegia, ikasgela eta tailer-rak).



Gipuzkoako Gizarteratze Zentroko irudia.

Hesiz kanpo:

Gipuzkoako Gizarteratze Zentroa: funtzionamendu autonomoa du.

- Lehenengo solairua: 50 gela-zelda bikoitz.
- Beheko solairua:
 - Egonlekua (jangela, kafetegia-ekonomatua, lorategia...).
 - Gune okupazionala (liburutegia, ikasgelak eta gimnasioa).
 - Laguntza-gunea (medikuaren eta erizainaren bulegoak, biltegia eta farmazia).
 - Zerbitzu orokorrak (garbitegia eta biltegi orokorra).
 - Bulegoen eremua (bulegoak, artxiboa, lan-eremua eta bilera-gelak).
 - Langileen eremua (aldagelak, atsedenekua eta bi artxibo orokor).

instalazioak



Areto nagusia.



Liburutegia.



Gelaxka.



Medikuaren kontsulta.



Medikuaren kontsulta.

Martuteneko Espetxeko funtzionarioen oroimenez



Ángel Jesús Mota Iglesias.



José Ramón Domínguez Burillo.



Francisco Javier Gómez Elósegui.

TERRORISMOAREN BIKTIMAK

Justizia eta Giza Eskubideen Sailak gogoratu eta ohoratu egiten ditu ETA erakunde terroristak bere lan-jardunean hil zituen funtzionarioak.

— **Ángel Jesús Mota Iglesias** (31 urte)

Espetxe-funtzionarioa
1990eko martxoaren 13an eraila

— **José Ramón Domínguez Burillo** (35 urte)

Espetxeko hezitzailea
1993ko urtarrilaren 22an eraila

— **Francisco Javier Gómez Elósegui** (37 urte)

Espetxeko psikologoa eta Kriminologiako Euskal Institutuko (IVAC-KREI) irakaslea
1997ko martxoaren 11n eraila

— 1997eko apirilean, Martuteneko funtzionario **Juan José Baeza González** zauritu zuten atentatu terrorista zapuztu batean.



Eraildako Martuteneko espetxeko langileen omenezko plaka.

OROITZAPENA ETA ERREKONOZIMENDUA

Hilketak giza eskubideen urraketa larria izan ziren, eta galera konponezina senideentzat, espetxe-erakundearentzat eta gizarte osoarentzat.

Haien oroimenak elkarbizitzarekiko, duintasunarekiko eta bakearekiko konpromiso iraunkorra izaten jarraitzen du.

in memoriam
in memoriam

Gipuzkoako Espetxea (Martutene)

KOKALEKUA

Martutene auzoan, Donostian

DESKRIBAPEN OROKORRA

Gipuzkoan kokatutako espetxe mistoa.

KRONOLOGIA

- 1948: Ondarretako espetxea itxi ondoren inauguratu zen.
- 2021eko urriaren 1ean: titulartasuna eta langileak Eusko Jaurlaritzako Justizia eta Giza Eskubi-deen Sailari eskualdatu zitzaizkion.
- 2026ko ekainaren 24an: Espetxeko giltzak Espainiako Gobernuari eman, eta behin betiko itxiera.

BALIO HISTORIKOA

Preso errepublikarrek eraikia, lan behartuaren bidez.

Sinbolismo handiko eta garrantzi historikoko gunea Gipuzkoan.



Martuteneko espetxea, 1948an inauguratu ondoren.
Photographer: Mari, Paco; Publisher: Kutxa Fundazioa (kutxateka.com)



Langile errepublikarrek kartzela eraikitzen dute.
Photographer: Mari, Paco; Publisher: Kutxa Fundazioa (kutxateka.com)



Martuteneko espetxea. Barnealdea. Oheak1948an.
Photographer: Mari, Paco; Publisher: Kutxa Fundazioa (kutxateka.com)



Martuteneko espetxearen ikuspegi panoramikoa. 1948.
Photographer: Mari, Paco; Publisher: Kutxa Fundazioa (kutxateka.com)



GIPUZKOAKO ESPETXEA
Eskusaitzeta kalea 2
20160 Zubieta-Donostia
Gipuzkoa

+INFO

