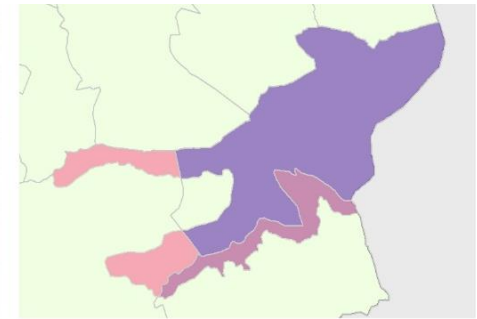
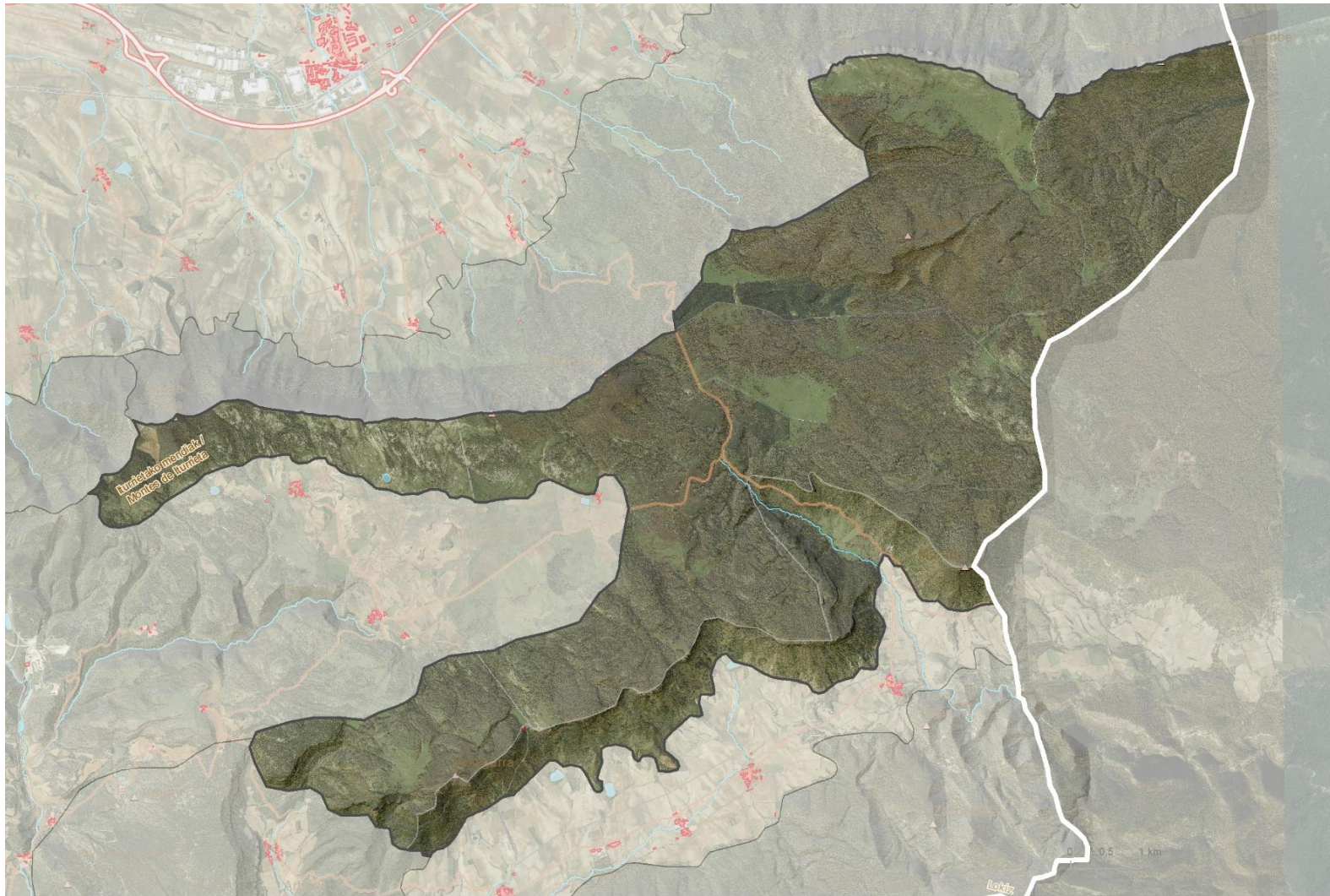


MONTES DE ITURRIETA, SIERRA DE ENTZIA Y URBASA

LOCALIZACIÓN

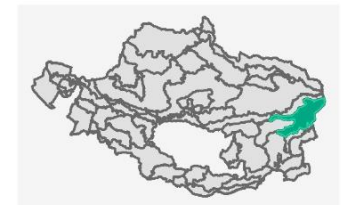


Municipios/Udalerriak

- 71,9% Entzia elkarrekikoa / Parzonería de Entzia
- 15,2% Arraia-Maeztu
- 12,8% Harana / Valle de Arana

Superficie (ha): 21274

Pendiente media	Altitud mínima	Altitud máxima	Altitud media
10	793	1196	1012



DEFINICIÓN Y CARÁCTER

Gran plataforma kárstica, perteneciente a un macizo calcáreo caracterizado por su geomorfología y su clima atlántico submediterráneo, que parte de la sierra de Urbasa en Navarra, se prolonga en la sierra de Entzia y tiene sus estribaciones en los Montes de Iturrieta.

Percibida como mesetas elevadas, suavemente onduladas, la frondosidad de sus hayedos y el verdor de sus pastos durante el verano, contrastan con la transición hacia el paisaje cultivado localizado en sus fronteras meridionales

MONTES DE ITURRIETA, SIERRA DE ENTZIA Y URBASA

DEFINICIÓN Y CARÁCTER

Los montes de Iturrieta y Entzia forman parte de la estribación occidental de la sierra de Urbasa, en el sector oriental, coincidiendo con la estribación septentrional del amplio sinclinal colgado de Urbasa. Morfológicamente forma una extensa mesa de dirección ENE-OSO, compuesta litológicamente por sedimentos carbonatados del Cretácico superior y Terciario marino. Las calcarénitas y dolomías de base respectivas destacan topográficamente, dando crestones que dibujan el contorno de dicha sierra. La altura máxima no supera los 1.200 m., descendiendo suavemente hacia el oeste hasta cotas próximas a los 850 m. Esta forma estructural y morfológica está separada de la Sierra de Lokiz, en el extremo suroriental, por un pasillo de sedimentos incompetentes del Cretácico Superior que constituyen el Valle de Arana y la Depresión de Santa Cruz de Campezo, ocupados por materiales del Terciario continental. Las alturas mínimas están por encima de los 600 m. Su separación de la Llanada Alavesa es a través de las abruptas laderas de 'La Barga', dentro de una UP independizada de las plataformas por su singularidad y elevada exposición visual hacia La Llanada.

En su plataforma culminal desarrolla un paisaje de bosques y pastos amesetado de tipo altiplanicie, submediterráneo, algo más alejado de la influencia atlántica que el netamente templado, aunque sigue manteniendo un clima húmedo y neblinoso. El extenso hayedo calcícola (*Fagus sylvatica*), muy desarrollado, es el gran protagonista del paisaje, interrumpido por pastizales en los rasos, en zonas deprimidas y endorreicas. En planicies y superficies karstificadas con muy poco suelo y abundante pedregosidad, dominan los pastos petranos, en los que se percibe de manera clara la roca caliza aflorante. Ligados de forma íntima al aprovechamiento ganadero, la diferente intensidad de éste junto a su localización ha modelado los distintos tipos de pastos. Así, cuando el aprovechamiento disminuye, las plantas aumentan su tamaño y, con el tiempo, el lastón y los matorrales comienzan a ganar terreno.

El relieve kárstico es un paisaje muy singular, característico de las zonas calcáreas, que se forma como consecuencia de la disolución de las rocas calizas, debido al dióxido de carbono presente en el agua. Así, se infiltra y -por ello- el agua subterránea predomina sobre la superficial, sin presencia de ríos, tan sólo algunos arroyos. Discurre por una red de galerías subterráneas y cuando se encuentra con capas de rocas impermeables, sale a la superficie en forma de manantiales. El resultado de estos procesos es un relieve muy característico, en el que son frecuentes dolinas (depresiones o hundimientos del terreno), uvalas (unión de dolinas) y lapiaces (acanaladuras separadas por aristas).

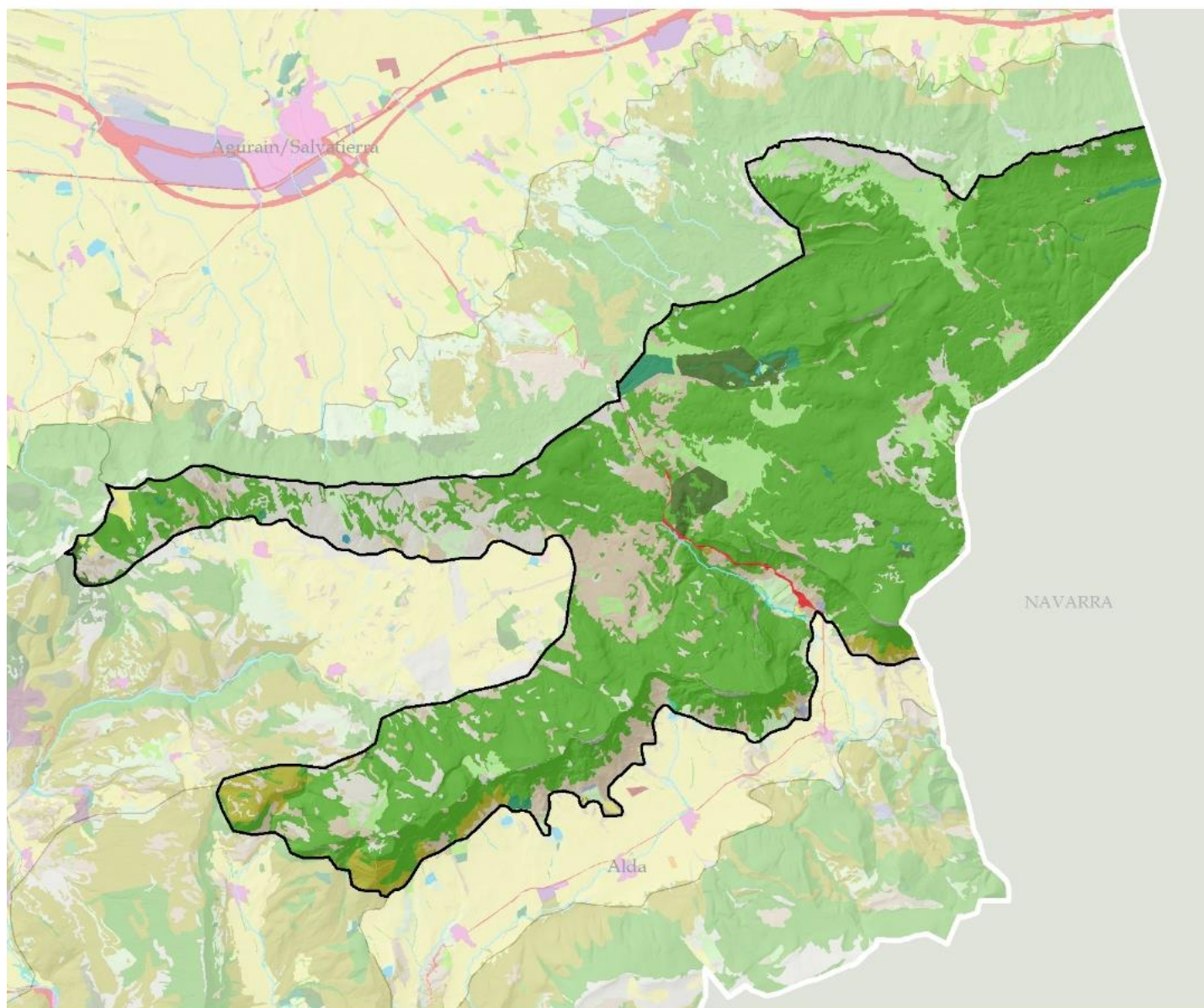
Finalmente, hay que destacar el gran número de restos prehistóricos reflejo de la larga tradición pastoril: monolitos, crómlechs, dólmenes, túmulos, yacimientos en cueva o al aire libre... Son monumentos megalíticos de gran valor tanto por sus dimensiones como por su estado de conservación. Los más conocidos son los dólmenes de Sorginetxe y Egileor, el crómlech de Mendiluze y el menhir de Itaida.



MONTES DE ITURRIETA, SIERRA DE ENTZIA Y URBASA

34

DEFINICIÓN Y CARÁCTER



ELEMENTOS DEL PAISAJE (VEGETACIÓN Y USOS DEL SUELO)

PAISAJE FORESTAL

- ROBLEDALES, HAYEDOS Y OTRAS CADUCIFOLIAS
- QUEJIGARES Y MAROJALES
- PINARES MEDITERRÁNEOS Y SUBMEDITERRÁNEOS
- PLANTACIONES FORESTALES DE PRODUCCIÓN
- MATORRALES
- PRADERAS MONTANAS, PRADOS, JUNCALES Y TURBERAS
- PASTOS

PAISAJE LITOLÓGICO Y EROSIVO

- PASTIZALES Y MATORRALES PETRANOS
- CÁRCAVAS
- ROQUEDOS Y ESCARPES
- ROQUEDOS CON ARBOLADO

PAISAJE DEL AGUA

- LAGO O LAGUNA
- OTRAS LÁMINAS DE AGUA
- VEGETACIÓN DE RIBERA

PAISAJES AGROPECUARIOS

- PRADOS Y CULTIVOS ATLÁNTICOS
- BOSQUETES MIXTOS Y SETOS
- TIERRAS DE LABOR
- HUERTAS Y FRUTALES
- ASENTAMIENTOS AGROPECUARIOS AISLADOS

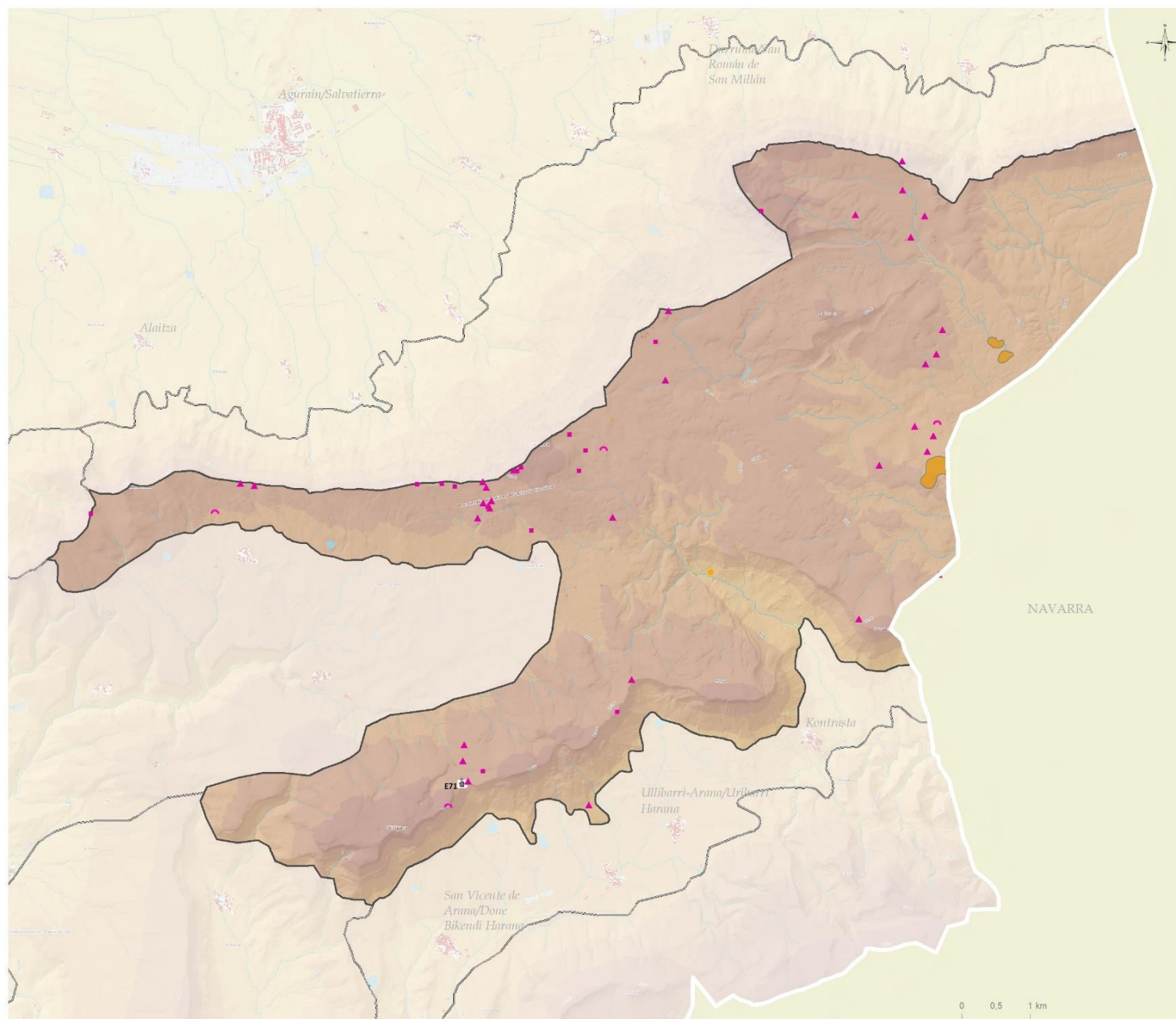
PAISAJES DE TRANSFORMACIÓN INTENSA

- RED DE COMUNICACIONES

MONTES DE ITURRIETA, SIERRA DE ENTZIA Y URBASA

34

DEFINICIÓN Y CARÁCTER



VALORES CULTURALES, HISTÓRICOS E IDENTITARIOS

Religioso

- Ermitas (1)

Etnográficos

- Tejeras, caleras, neveras, abejas... (1)

Simbólico

- Cruceros, estelas... (1)

Histórico identitario

- Cantera histórica (15)
- Cueva (4)
- Yacimientos prehistóricos (31)

Enclaves histórico identitarios

- Asentamiento de Igurita I
- Asentamiento de Igurita II
- Campo tumular del Alto del Mojón

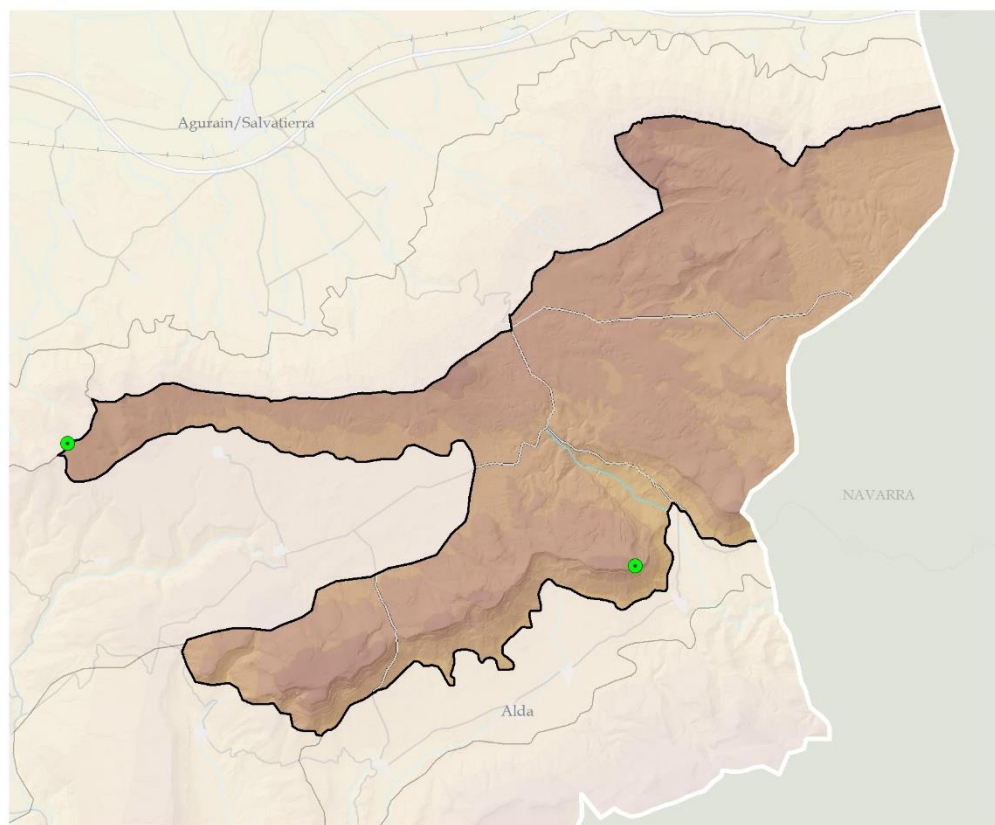
Recursos relevantes en el paisaje

- E71, ERMITA DE SANTA TEODOSIA

MONTES DE ITURRIETA, SIERRA DE ENTZIA Y URBASA

34

DEFINICIÓN Y CARÁCTER

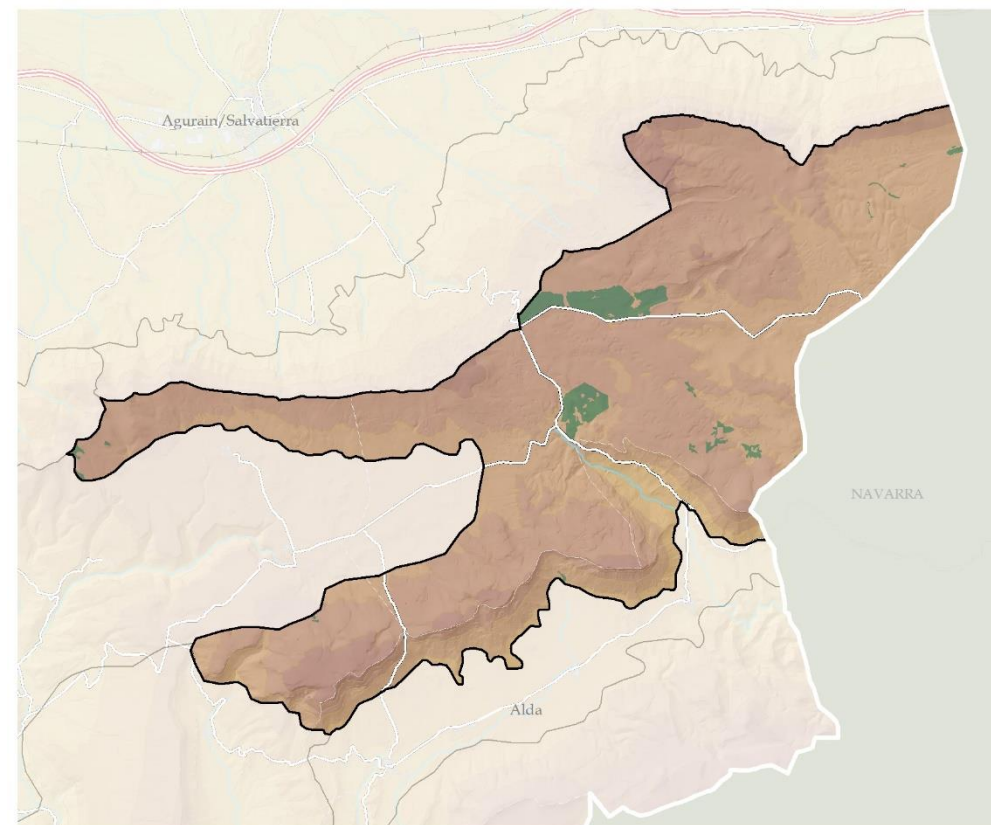


TRANSFORMACIONES INTENSAS RELEVANTES

INSTALACIONES AGROPECUARIAS

INSTALACIÓN AGROPECUARIA AISLADA

Antena telecomunicaciones (2)



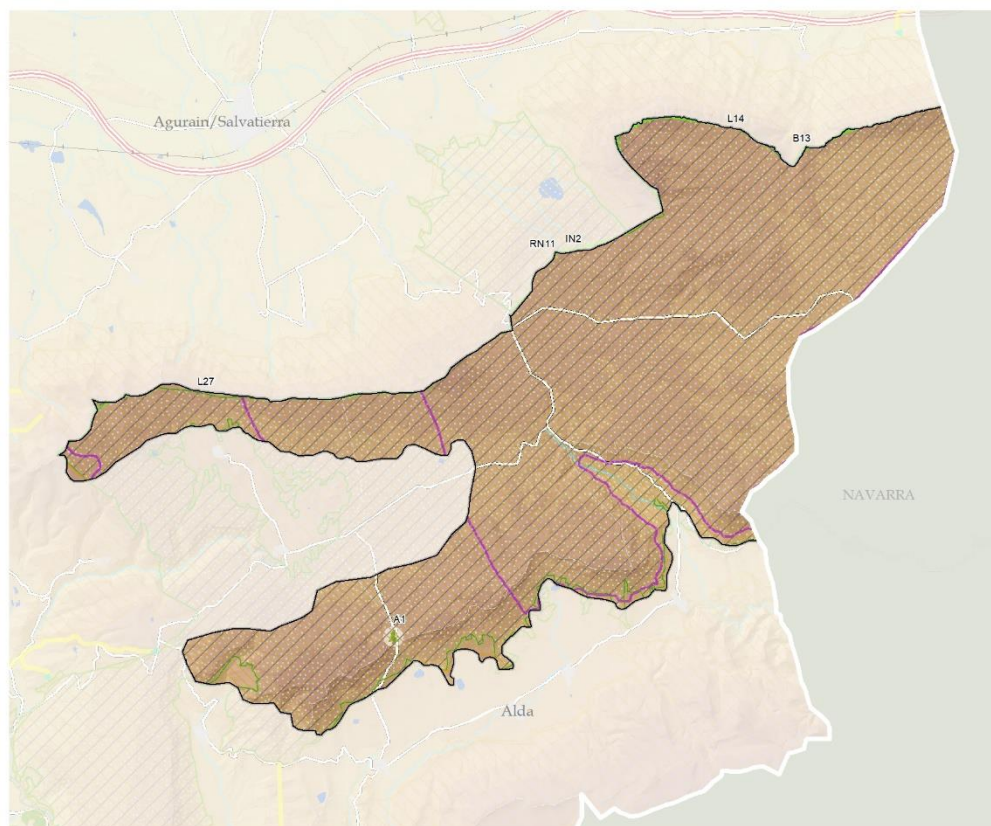
VALORES PRODUCTIVOS SECTORIALES

Productividad forestal

Montes de Iturrieta, Sierra de Entzia y Urbasa

34

DEFINICIÓN Y CARÁCTER



VALORES NATURALES Y ECOLÓGICOS

Zuhaitz apartekoa/Árbol singular

- ▲ A1: Fresno de Santa Teodosia

RN2000

- ▨ RN11: Entzia

Lugares de interés geológico

- ▭ L14, Control litológico sobre el relieve (Calizas y Dolomías)
▭ L27, Plataforma estructural de Onraitia y Cañón de Musitu

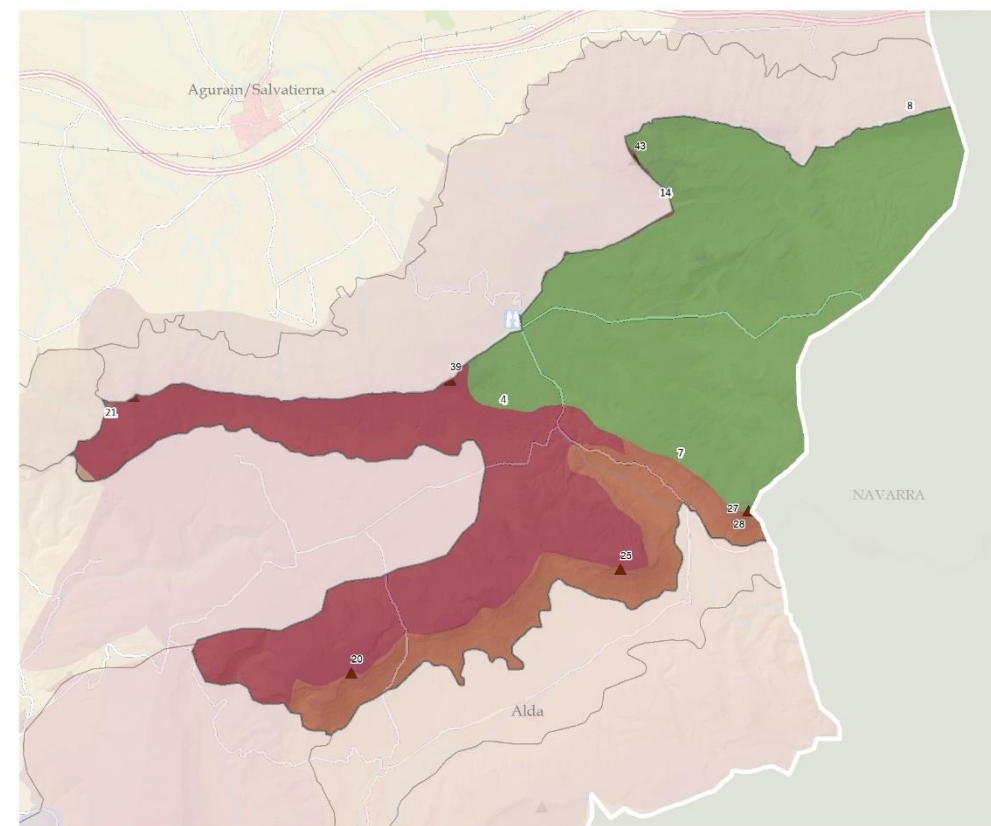
DOT E INFRAESTRUCTURA VERDE

Reservas de la biodiversidad

- ▨ B13: Entzia

Interés naturalístico DOT

- ▭ IN2: Entzia



CATÁLOGO DE PAISAJES SINGULARES Y SOBRESALIENTES DEL TERRITORIO HISTÓRICO DE ÁLAVA

- ▨ 4: Montes de Iturrieta-Monte Arboro
▨ 7: Valle de Arana - Oteo - Markillano
▨ 8: Sierra de Entzia
▨ 14: Vargas de Iturrieta - Entzia
▨ 21: Montes de Vitoria

RECURSOS PAISAJÍSTICOS INVENTARIADOS

Cimas

- ▲ 20: BITIGARRA
▲ 25: SAN CRISTÓBAL
▲ 27: MURUBE
▲ 28: MURUBE
▲ 39: ARRIGORRISTA
▲ 43: BALLO

MONTES DE ITURRIETA, SIERRA DE ENTZIA Y URBASA

34

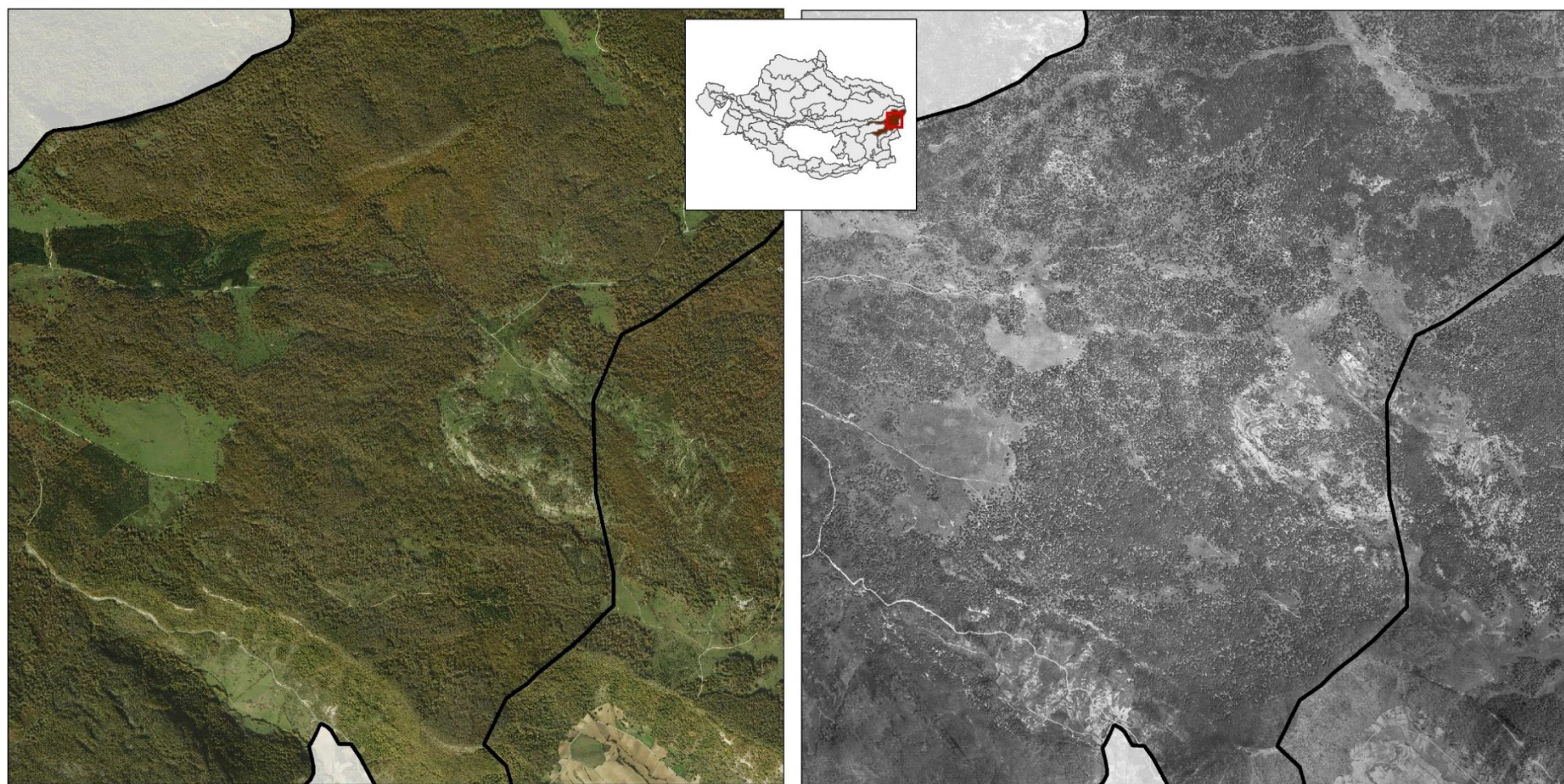
DINÁMICAS

Los rasos son la consecuencia de los aprovechamientos (principalmente el ganadero) que se han venido realizando en este lugar desde tiempos inmemoriales. Amparado bajo las Parzoneries de las sierras de Entzia e Iturrieta, territorio forestal de titularidad plural y proindivisa que se remontan a la Baja Edad Media. Sirvieron para abastecer las necesidades de los vecinos parzoneros (leña, madera y pastos). Si bien hubo un interés en su producción forestal, está fue frenada siendo en la actualidad testimonial.

Su inclusión en el Catálogo de montes de Utilidad Pública de Álava (1909), aseguró un estatus jurídico a los montes de Entzia e Iturrieta que lo ha preservado de actuaciones abusivas. Actualmente se encuentra bajo varias figuras de protección, aunque no la de Parque Natural. En cambio, su prolongación por Navarra fue declarada Parque Natural en 1997 (PN Urbasa-Andía).

DINÁMICAS (PRINCIPALES PRESIONES)

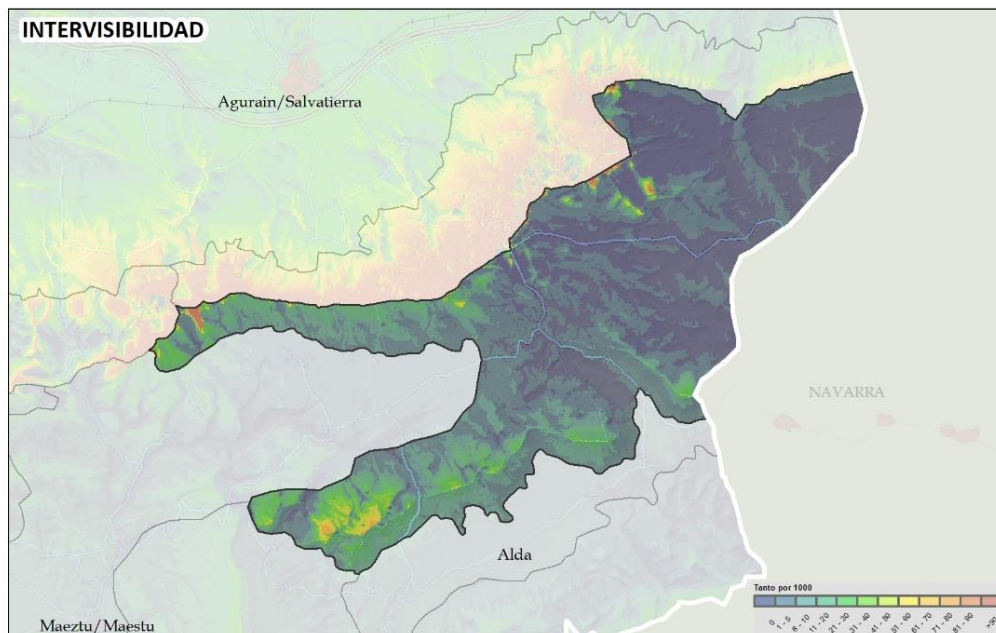
- Pérdida de calidad y decaimiento de ciertas masas forestales por cambio climático
- Descenso de la actividad ganadera extensiva en pastos. Matorralización.
- Recuperación del interés en producción selvícolas.



ACTUALIDAD

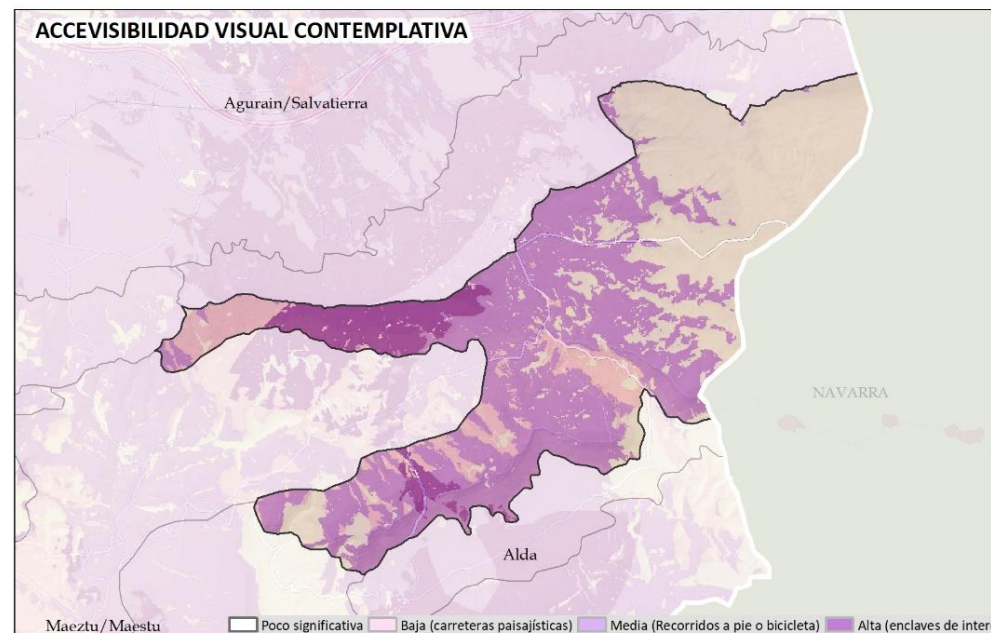
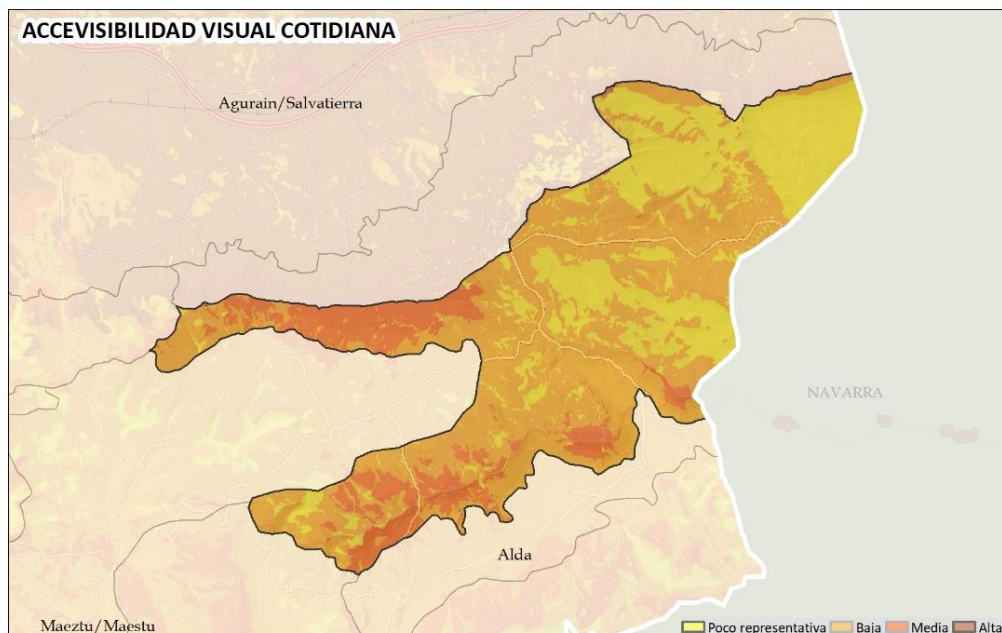
1945-46

EVALUACIÓN: VISIBILIDAD



Unidad con alta intervisibilidad interior aunque, en general, con poca comunicación visual con el exterior. Esta se debe principalmente a las zonas de más pendiente, las laderas de la sierra de Iturrieta, conectadas visualmente con la continuación de la plataforma que se extiende bajo ellas y que ha sido separada del resto de la unidad visual por su carácter agrícola. También son parte de las vistas del valle de Arana.

Así mismo, es la sierra de Iturreta la que concentra mayores valores de accesibilidad visual, tanto cotidiana como contemplativa.



MONTES DE ITURRIETA, SIERRA DE ENTZIA Y URBASA

34

EVALUACIÓN:

CALIDAD: Calidad *muy alta* no sólo en la valoración relativa al ámbito del AF, también en un contexto vasco e ibérico. En la mayor parte de su territorio se localizan elementos con valores estéticos altos, así como singularidades culturales y naturales muy relevantes, relacionadas en la caracterización.

FRAGILIDAD: Media baja. La alta densidad del bosque permite tener una cierta capacidad de camuflaje, sumada a la baja exposición visual de la plataforma. En cualquier caso, sus valores naturales son muy elevados y marcan la unidad, lo cual le otorga una alta vulnerabilidad.

CONCLUSIONES

Debilidades

- Amplia extensión de paisaje natural intervenido, el cual puede ser objeto de cambios en su ordenación.

Amenazas

- La afección del cambio climático es la principal amenaza sobre su paisaje natural. Todo parece indicar que el calentamiento del clima y el aumento de sequía estival llevará asociado un ascenso de los pisos bioclimáticos y un avance del clima mediterráneo hacia el norte. En la unidad, el avance del colino sobre el montano y la menor humedad podrían dejar a los hayedos submediterráneos alejados de las condiciones adecuadas para esta especie.
- Desaparición de los pocos claros existentes en la masa forestal y matorralización de los pastos.
- Cambios en el aprovechamiento forestal: introducción de especies alóctonas. Poco probable por la protección ambiental de la UP.

Fortalezas

- Extensión relevante de elementos del paisaje natural o seminatural, algunos singulares y muchos ambientalmente protegidos.
- La mayor parte de su territorio cuenta con la protección ambiental.
- Funciones ecosistémicas fundamentales para el conjunto de la CAPV (ciclo del agua, calidad del aire), etc.) que requieren de compensación para su vital mantenimiento.
- Bosques de interés cultural y paisajístico muy apreciados por la población local y visitante. Su reconocimiento es creciente y se ha extendido más allá de las fronteras del ámbito.
- Población a nivel local y a nivel vasco, muy vinculada emocionalmente a su paisaje, con fuerte sentimiento identitario.
- Explotación forestal controlada.

Oportunidades

- Notable dotación de recursos naturales (forestales y agronómicos) con alto valor económico y ecosistémico, para su aprovechamiento sostenible e integrado.
- Promoción de actuaciones de conservación y mejora de su paisaje forestal a través de su integración en la infraestructura verde.
- Aumento de la sensibilidad social respecto a la necesidad de acometer las actuaciones necesarias para conservar los servicios ecosistémicos que ofrece la montaña, necesarios para el desarrollo de otras regiones de carácter urbano o agrícola.
- Iniciativas impulsadas desde el Gobierno Vasco y la Unión Europea con fuerte inversión en proyectos relativos al Cambio Climático y la Infraestructura verde.

MONTES DE ITURRIETA, SIERRA DE ENTZIA Y URBASA

34

OBJETIVOS DE CALIDAD DEL PAISAJE. PROPUESTA DE PLANIFICACIÓN, GESTIÓN Y SEGUIMIENTO

Se muestra la propuesta integral para el conjunto de la unidad de paisaje. Los geodatos correspondientes se han desarrollado a escala entre 1:10.000 y 1:25.000, lo que permite su integración en la gestión y ordenación del territorio. En el Documento IV *Objetivos, propuestas e indicadores*, se desarrollan las acciones para alcanzar los OCP planteados. Hay que destacar que se muestran los OCP más específicos e importantes para la UP y cuyas acciones para alcanzarlos son prioritarias y presentan potencialidad para ser llevadas a cabo.

Los OCP más determinantes formulados para la **conservación y puesta en valor del paisaje**, que requieren acciones de protección y gestión del paisaje son:

Identificación del conjunto de la UP como AEIP de conservación del paisaje natural. Se propone la protección del conjunto de componentes relacionados en la caracterización. Integrar el paisaje en los instrumentos de protección vigentes que abarcan una parte importante de la UP.

Para **conservar** el paisaje de dinámicas antrópicas moderadas (**paisaje transformado**) de alto valor paisajístico se formula potenciar la conservación de pastos ligados a la actividad ganadera extensiva.

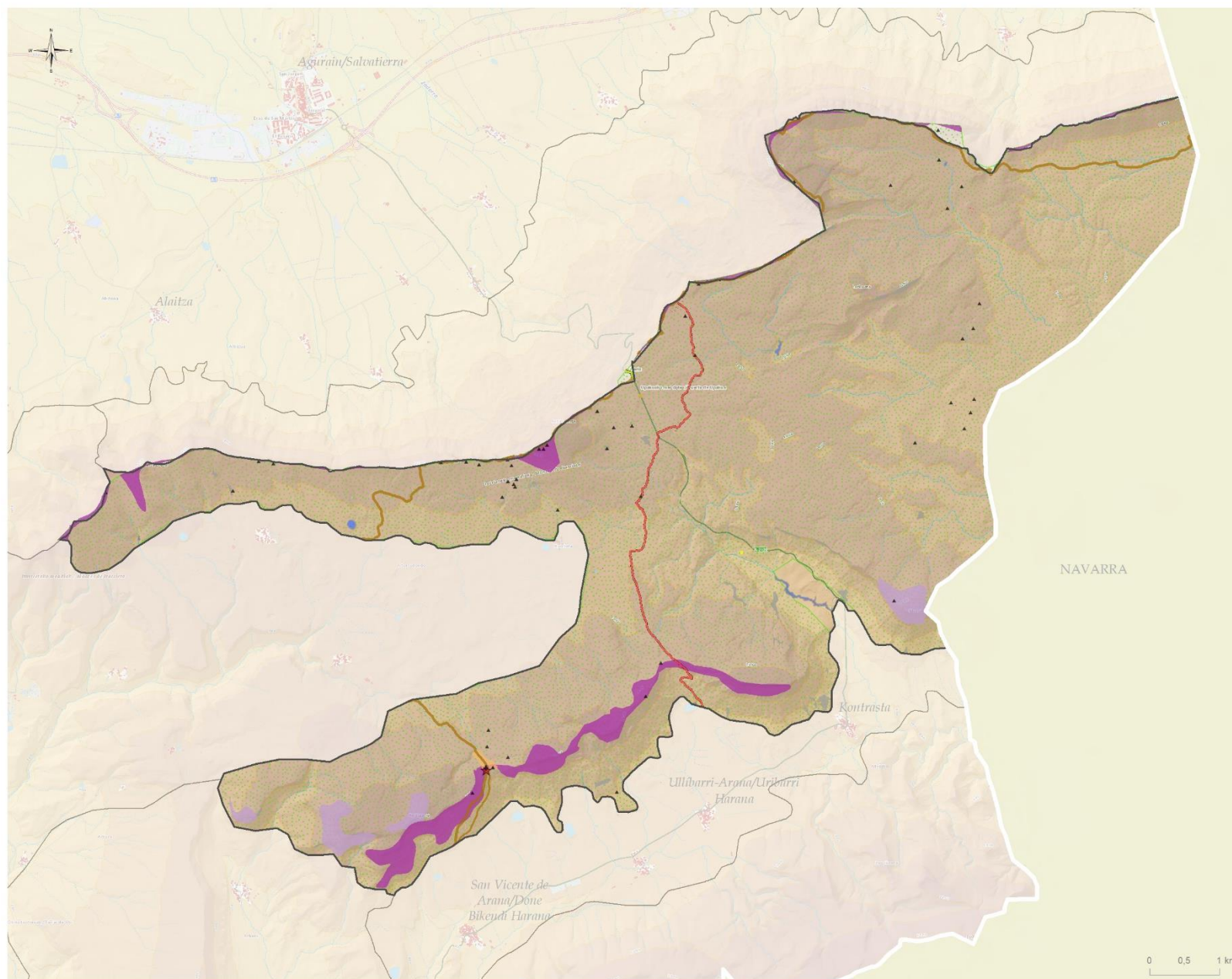
Los OCP más determinantes formulados para el paisaje construido en la UP son:

- Conservar y poner en valor el patrimonio cultural. Se propone la conservación, mejora y puesta en valor con carácter general de todos los componentes indicados con valor patrimonial, histórico o simbólico.

No requiere especiales medidas de adecuación de otros espacios de difusión (miradores y recorridos) pues se considera suficientes con los existentes. En cualquier caso, se propone la incorporación de todos ellos en los instrumentos ordinarios de ordenación.



OBJETIVOS DE CALIDAD DEL PAISAJE. PROPUESTA DE PLANIFICACIÓN, GESTIÓN Y SEGUIMIENTO

**OBJETIVOS DE CALIDAD DEL PAISAJE I:
CONSERVACIÓN Y PUESTA EN VALOR****Conservación y puesta en valor de recursos culturales**

- ★ Patrimonial relevante en el paisaje
- Recursos etnográficos
- ✦ Patrimonial (simbólico)
- ▲ histórico-identitario
- Gran Recorrido/Ibilbide Luzeak
- PR-Local/PR-Tokikoak
- Ruta verde/Ibilbide berdea
- Rutas de Peregrinación/Erromes Bideak

Protección y conservación visual de enclaves culturales

- Ermita de Santa Teodosia.

Protección, conservación y mejora de ríos, riberas, humedales y láminas de agua

- Otros

Fragilidad visual

- Protección de enclaves de alta exposición
- Protección de enclaves de fondos escénicos

Protección del paisaje natural

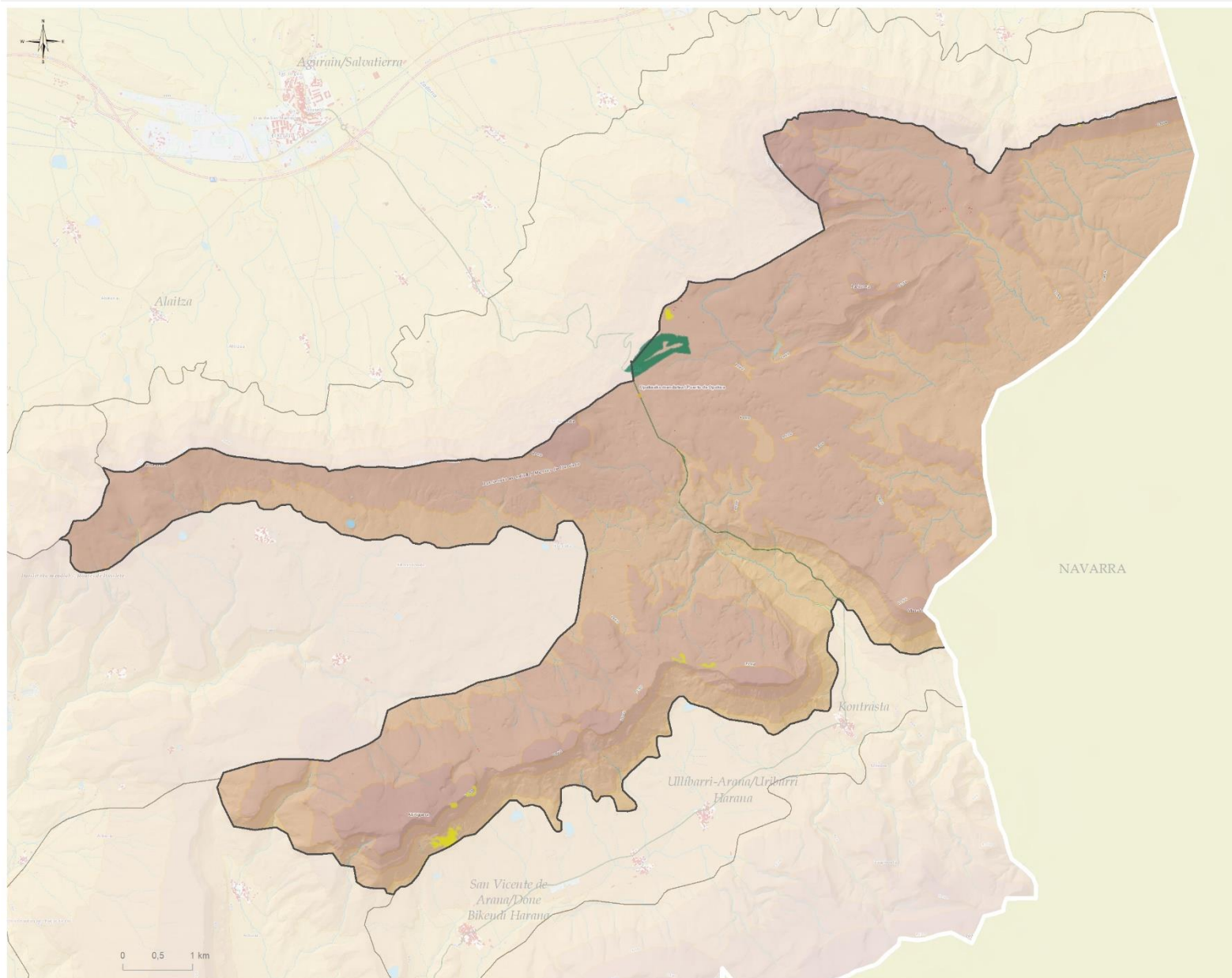
- Paisaje rocoso y erosivo

AEIP**Conservación del paisaje natural
(infraestructura verde y servicios
ecosistémicos)**

- IV4. MONTES DE ITURRIETA, SIERRA DE ENTZIA Y MUELAS ENTRE MAEZTU/MAESTU Y CAMPEZO/KAMPEZU

MONTES DE ITURRIETA, SIERRA DE ENTZIA Y URBASA

OBJETIVOS DE CALIDAD DEL PAISAJE. PROPUESTA DE PLANIFICACIÓN, GESTIÓN Y SEGUIMIENTO



OBJETIVOS DE CALIDAD DEL PAISAJE II: GESTIÓN Y ORDENACIÓN

Paisaje natural con potencialidad de mejora

- Pastos y matorrales en enclaves de alta accesibilidad visual
- Plantaciones forestales en enclaves de alta accesibilidad visual

FUENTES. Fotografía superior de la página 2: <https://natura2000.araba.eus/es/-/zec-entzia>
Fotografía media e inferior página 2: <https://www.lamaletavieja.com/2015/11/en-la-cresta-del-monte-entzia.htm>

Cartografía base: GeoEuskadi