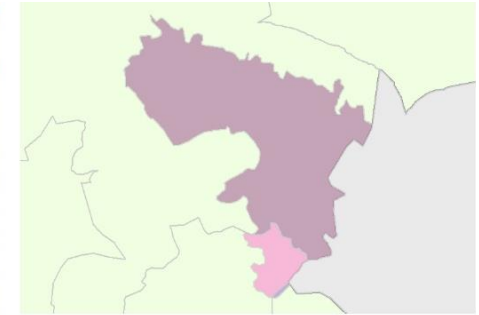
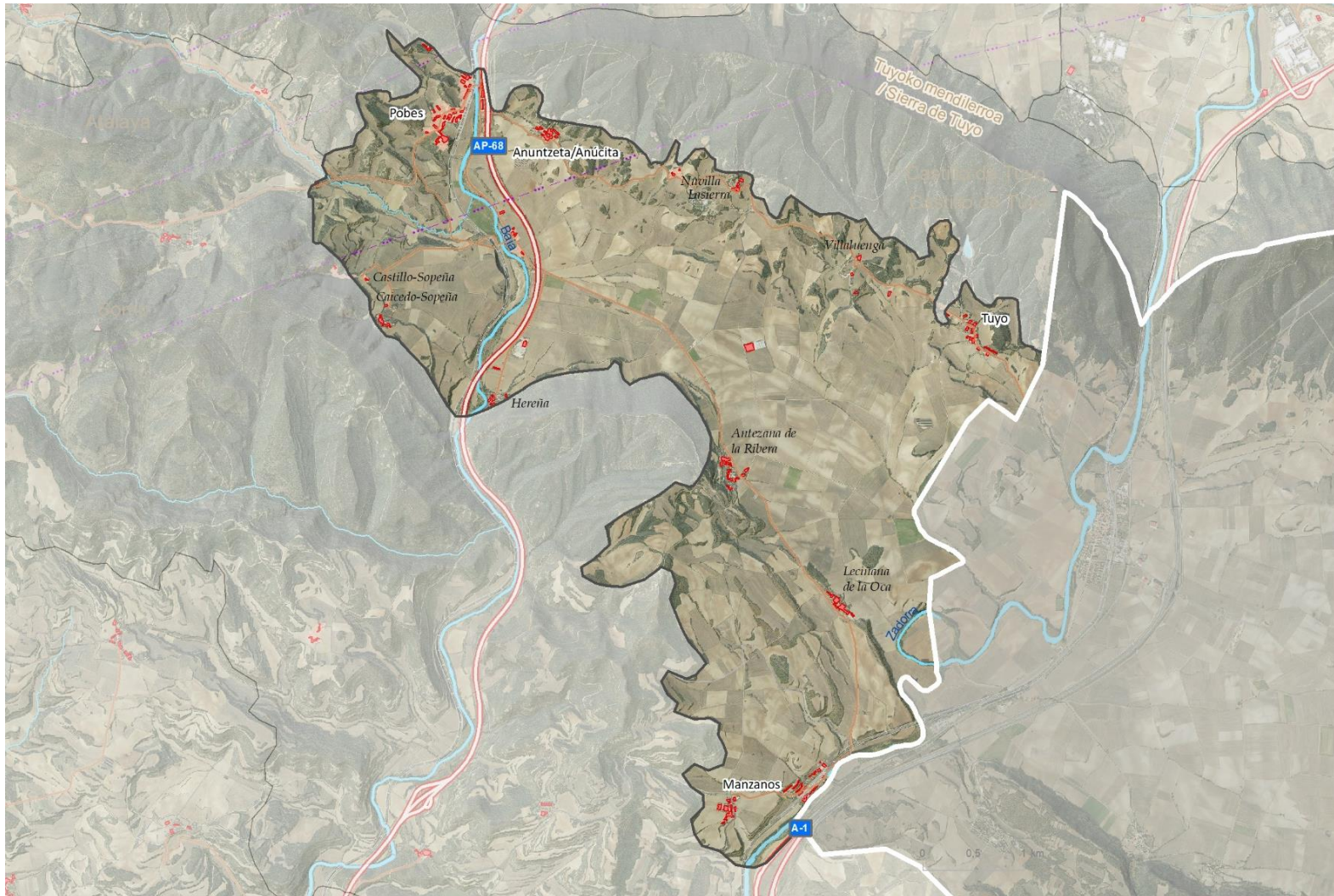


VALLES DE POBES Y ARGANZÓN

LOCALIZACIÓN



Municipios/Udallerriak

- 91,5% Erriberagoitia / Ribera Alta
- 8,2% Ribera Baja / Erribera Beitia
- 0,3% Armiñón



Superficie (ha): 2476

Pendiente media	Altitud mínima	Altitud máxima	Altitud media
7	456	673	549



DEFINICIÓN Y CARÁCTER

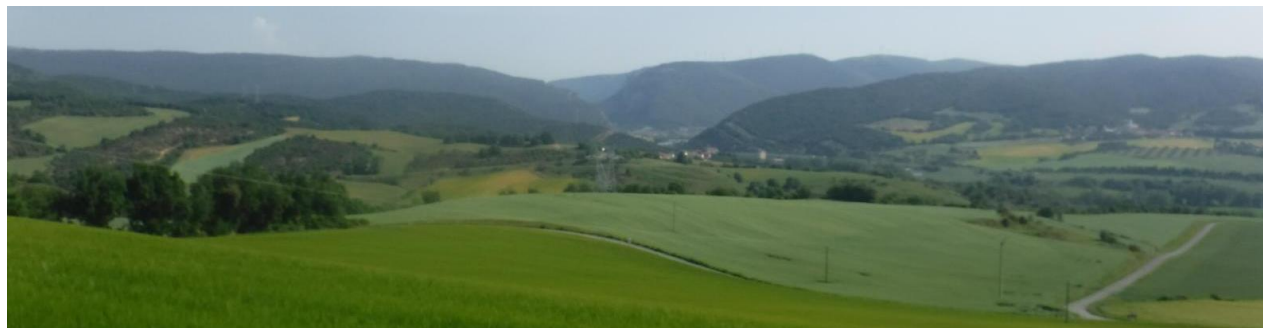
Extremo occidental de una amplia depresión, flanqueada al norte por la Sierra de Tuvo y los Montes de Vitoria y sus estribaciones y por serrezuelas encabezadas por el Monte San Formerio en el sur, a caballo entre Álava (valle de Pobes) y Burgos (Condado de Treviño), atravesada por el río Bayas y el Zadorra respectivamente.

El fondo de la depresión se encuentra completamente roturado, pero conserva retazos de la antigua retícula de parcelas, especialmente en los bordes de la cubeta, en el contacto con las laderas forestales de las unidades contiguas, donde aún se perciben ribazos en pendiente con quejigos, carrascas y matorral, así como secanos con pasto arbustivo.

VALLES DE POBES Y ARGANZÓN

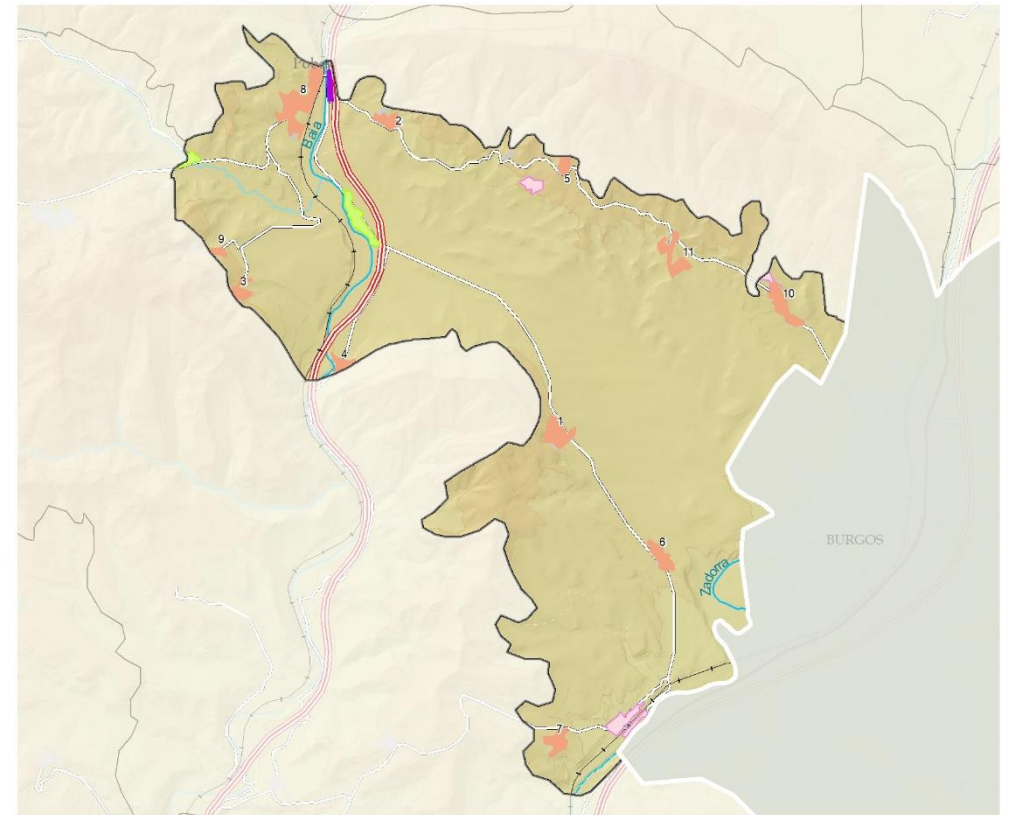
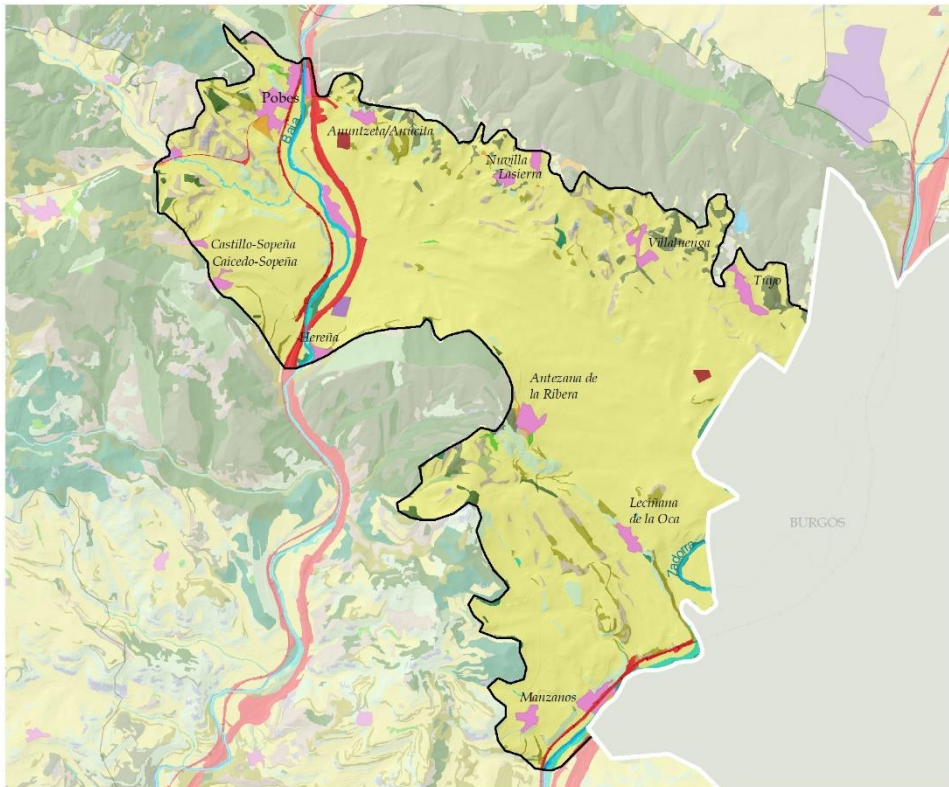
DEFINICIÓN Y CARÁCTER

En el sector alavés, la unidad de paisaje de la presente ficha, el río Bayas entra y sale a través de desfiladeros. Pobes, núcleo de referencia, se localiza a la entrada del desfiladero que da acceso por el norte al *Corredor de Lacozmunte* y *Valle de Kuartango* que forma un corredor natural desde tiempo inmemorial, hoy atravesado por la línea férrea Bilbao-Madrid y por la autopista vasco-aragonesa AP-68.



VALLES DE POBES Y ARGANZÓN

DEFINICIÓN Y CARÁCTER



ELEMENTOS DEL PAISAJE (VEGETACIÓN Y USOS DEL SUELO)

PAISAJE FORESTAL

- ROBLEDALES, HAYEDOS Y OTRAS CADUCIFOLIAS
- QUEJIGARES Y MAROJALES
- ENCINARES
- BOSQUES MIXTOS
- PINARES MEDITERRÁNEOS Y SUBMEDITERRÁNEOS
- PLANTACIONES FORESTALES DE PRODUCCIÓN
- MATORRALES
- PASTOS

PAISAJE LITOLÓGICO Y EROSIVO

- PASTIZALES Y MATORRALES PETRANOS
- CÁRCAVAS
- ROQUEDOS Y ESCARPES

PAISAJE DEL AGUA

- CURSOS DE AGUA
- OTRAS LÁMINAS DE AGUA
- VEGETACIÓN DE RIBERA
- VEGETACIÓN DE HUMEDALES

PAISAJES AGROPECUARIOS

- BOSQUETES MIXTOS Y SETOS

TIERRAS DE LABOR

- HUERTAS Y FRUTALES
- ASENTAMIENTOS AGROPECUARIOS AISLADOS

PAISAJES DE TRANSFORMACIÓN INTENSA

- ASENTAMIENTOS DE POBLACIÓN
- ASENTAMIENTOS INDUSTRIALES
- INFRAESTRUCTURAS ENERGÉTICAS
- RED DE COMUNICACIONES

ASENTAMIENTOS -TIPOLOGÍAS-

- DISCONTINUO
- NÚCLEOS TRADICIONALES Y ALDEAS
- USOS AGROPECUARIOS
- INDUSTRIAS E INFRAESTRUCTURAS

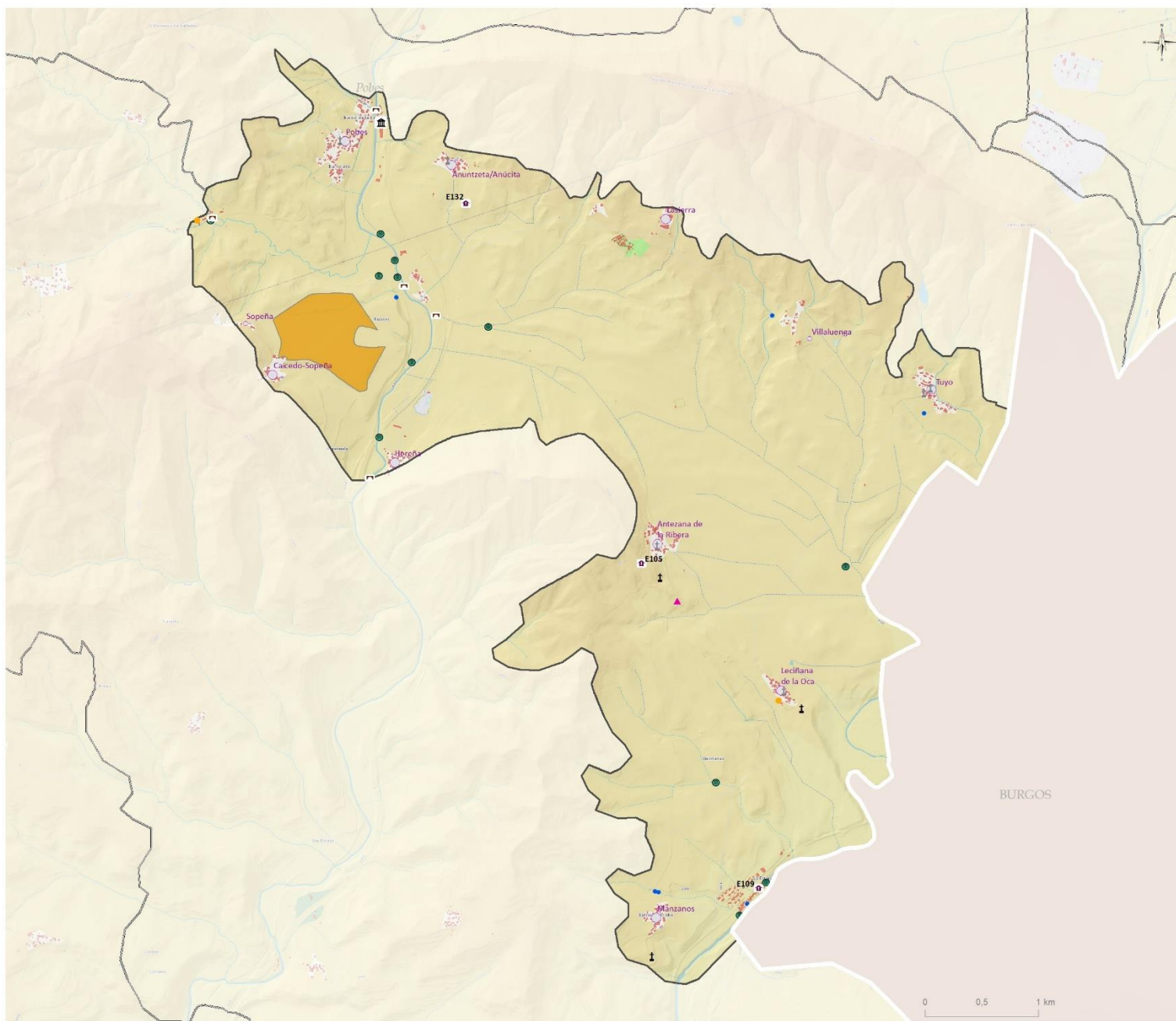
-NÚCLEOS DE POBLACIÓN-

- 1: Antezana de la Ribera
- 2: Anuntzeta/Anúcia
- 3: Caicedo-Sopeña
- 4: Hereña
- 5: Lasierra
- 6: Lectiñana de la Oca
- 7: Manzanos
- 8: Pobes
- 9: Sopeña
- 10: Tuyo
- 11: Villaluenga

1:70.000



DEFINICIÓN Y CARÁCTER



VALORES CULTURALES, HISTÓRICOS E IDENTITARIOS

Religioso

- Ermitas (3)

Civil

- Puente (5)
- Molinos, harineras y trujales (13)
- Patrimonio industrial (1)

Etnográficos

- Fuente-Lavadero-Abrevadero (6)
- Tejeras, caleras, neveras, abejas... (3)

Simbólico

- Cementerio (3)
- Cruceros, estelas... (6)

Histórico identitario

- Yacimientos prehistóricos (1)

Enclaves histórico identitarios

- El Riberón - Ruines

Recursos relevantes en el paisaje

- E105, ERMITA NTRA. SRA. DE LA ALEGRÍA
- E109, ERMITA SAN JUAN
- E132, ERMITA DE SAN CLEMENTE

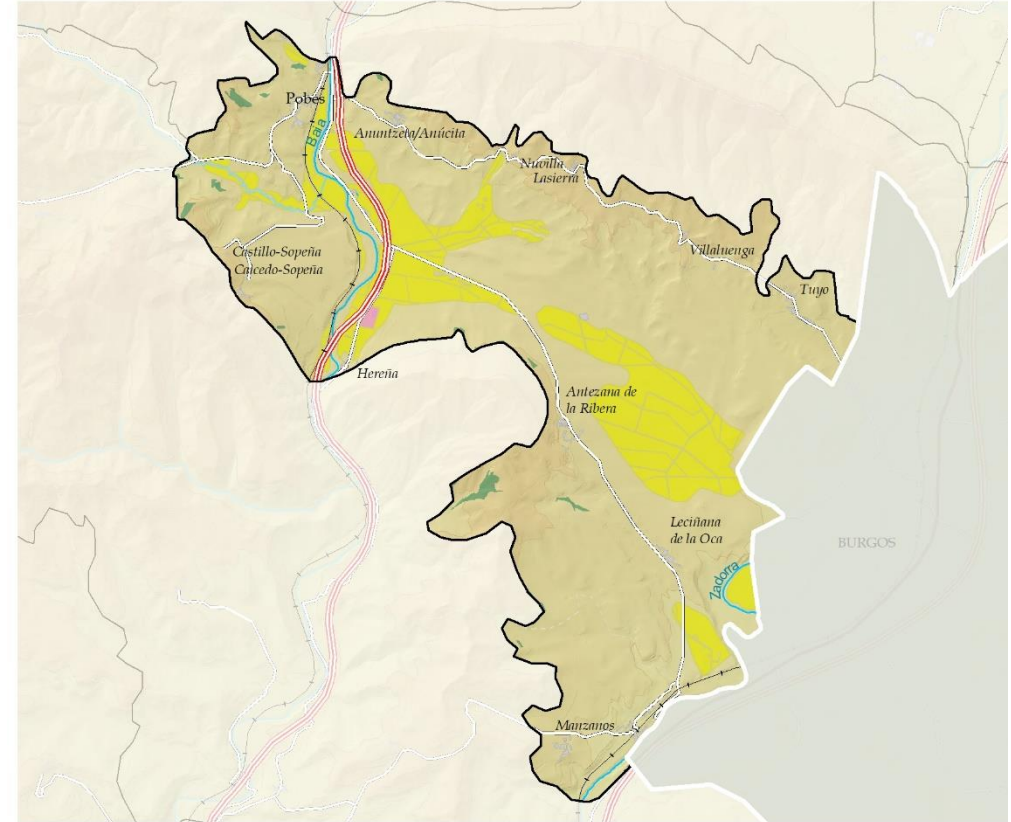
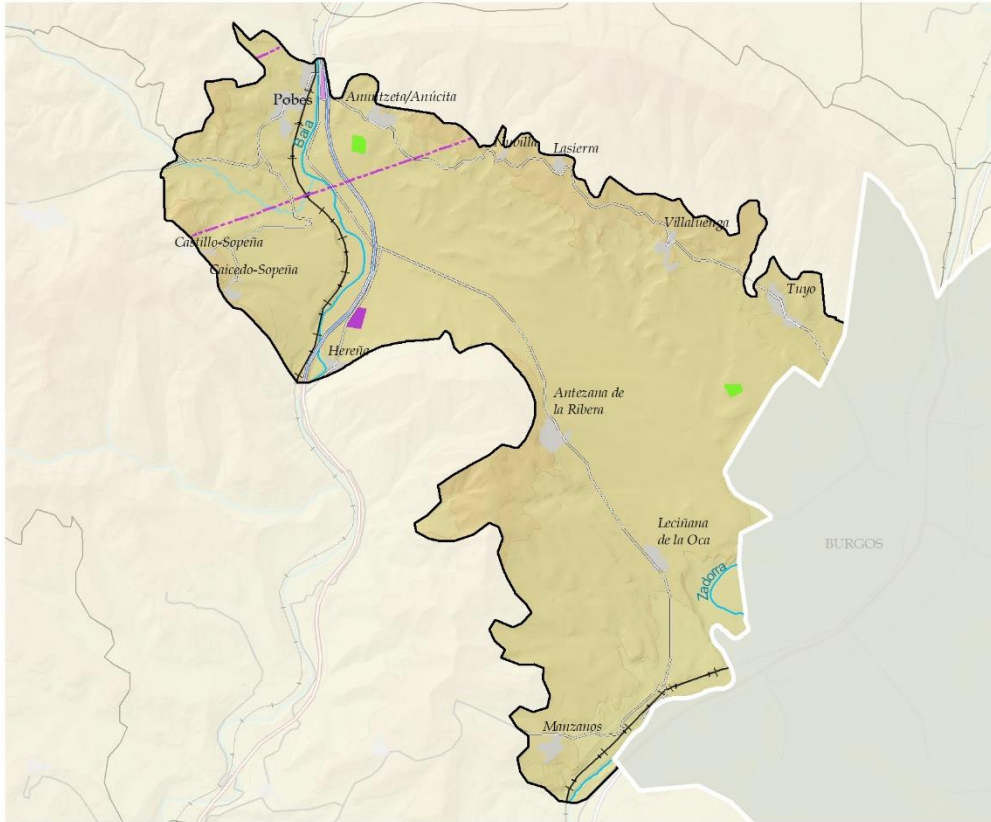
Asentamientos

Recursos patrimoniales en el núcleo

- 0 - 1 (2)
- 2 - 4 (9)

VALLES DE POBES Y ARGANZÓN

DEFINICIÓN Y CARÁCTER



TRANSFORMACIONES INTENSAS RELEVANTES

INDUSTRIAL

- ASENTAMIENTOS INDUSTRIALES
- POLÍGONOS INDUSTRIALES EN ASENTAMIENTOS HUMANOS

OTROS

- PARQUE SOLAR

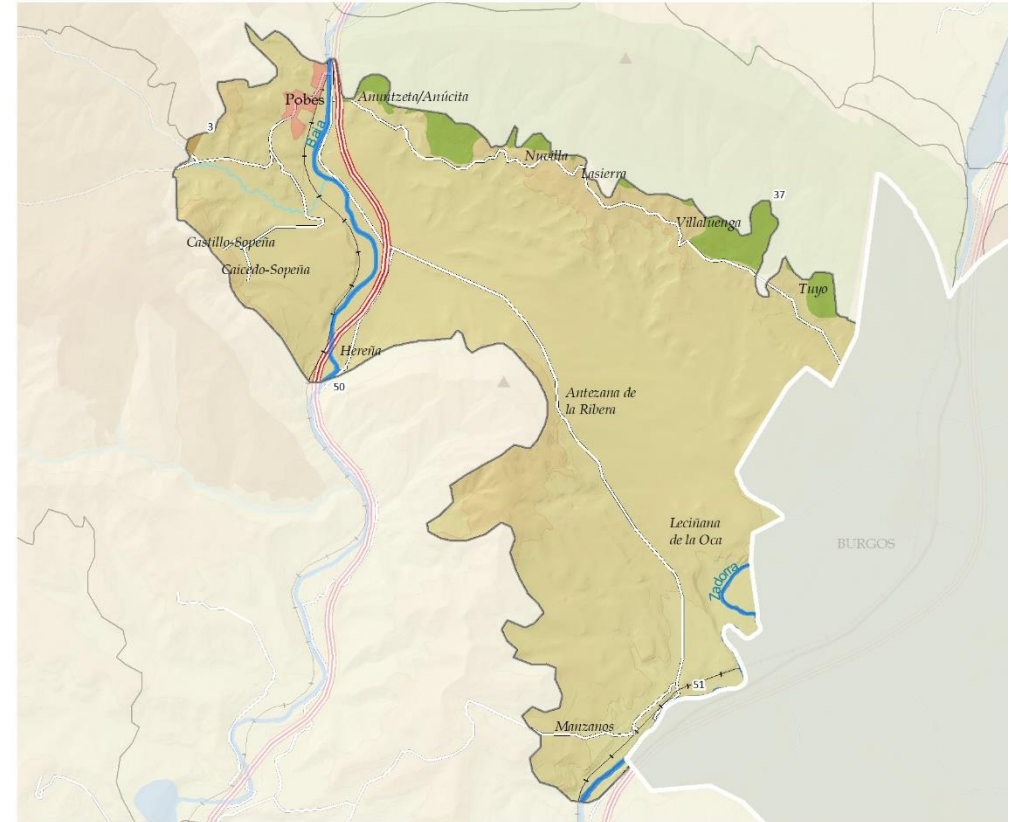
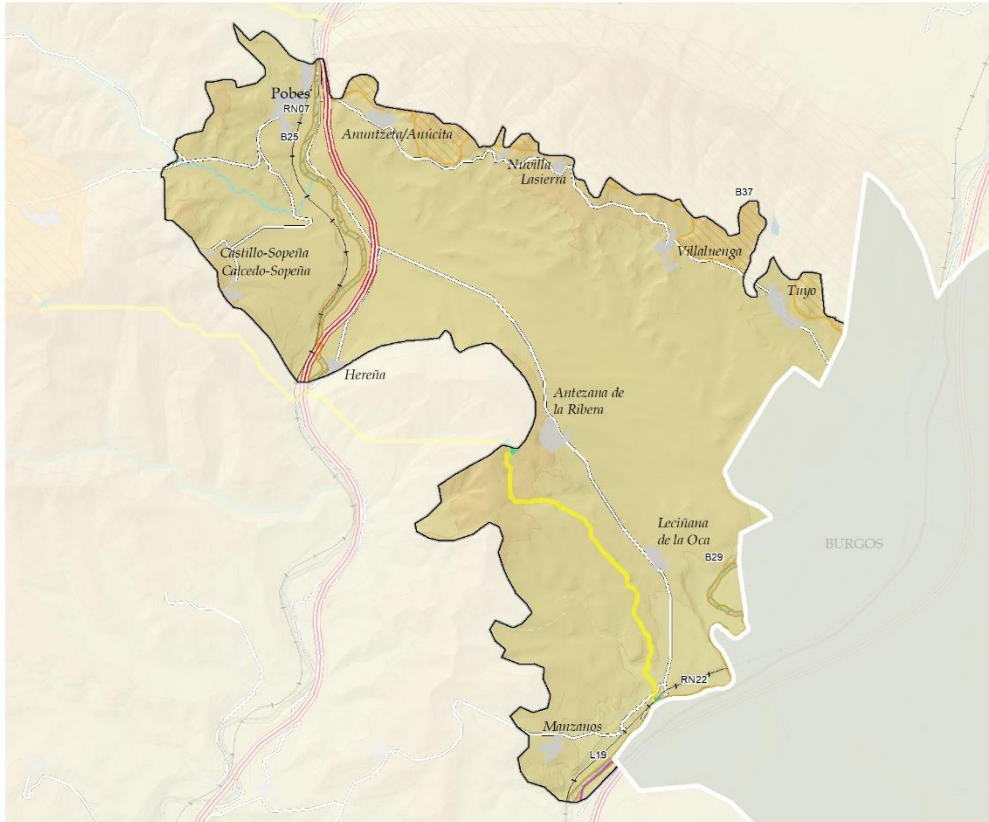
- Autopistas/Autobideak
- Carreteras principales/Errepide nagusiak
- Otras vías con firme/Beste errepideak
- Ferrocarril/Trenbidea
- - - Muy alta tensión/Goi-tentsioa handia

VALORES PRODUCTIVOS SECTORIALES

- Tierra arable de alto valor estratégico
- Productividad forestal
- Suelo Industrial (Udalplan)
- Huertas y frutales de alto valor estratégico

VALLES DE POBES Y ARGANZÓN

DEFINICIÓN Y CARÁCTER



VALORES NATURALES Y ECOLÓGICOS

RN2000

- RN07: Baia ibaia/Río Baia
- RN22: Zadorra ibaia/Río Zadorra

Lugares de interés geológico

- L19, Sistema de Terrazas del Ebro y principales afluentes

DOT E INFRAESTRUCTURA VERDE

- Corredores

Reservas de la biodiversidad

- B25: Río Baia
- B29: Río Zadorra
- B37: Sierra de Tuyo

CATÁLOGO DE PAISAJES SINGULARES Y SOBRESALIENTES DEL TERRITORIO HISTÓRICO DE ÁLAVA

RECURSOS PAISAJÍSTICOS INVENTARIADOS

- 3: Basquiñuelas - Paúl
- 37: Sierra de Tuyo
- 50: Río Bayas
- 51: Zadorra curso bajo

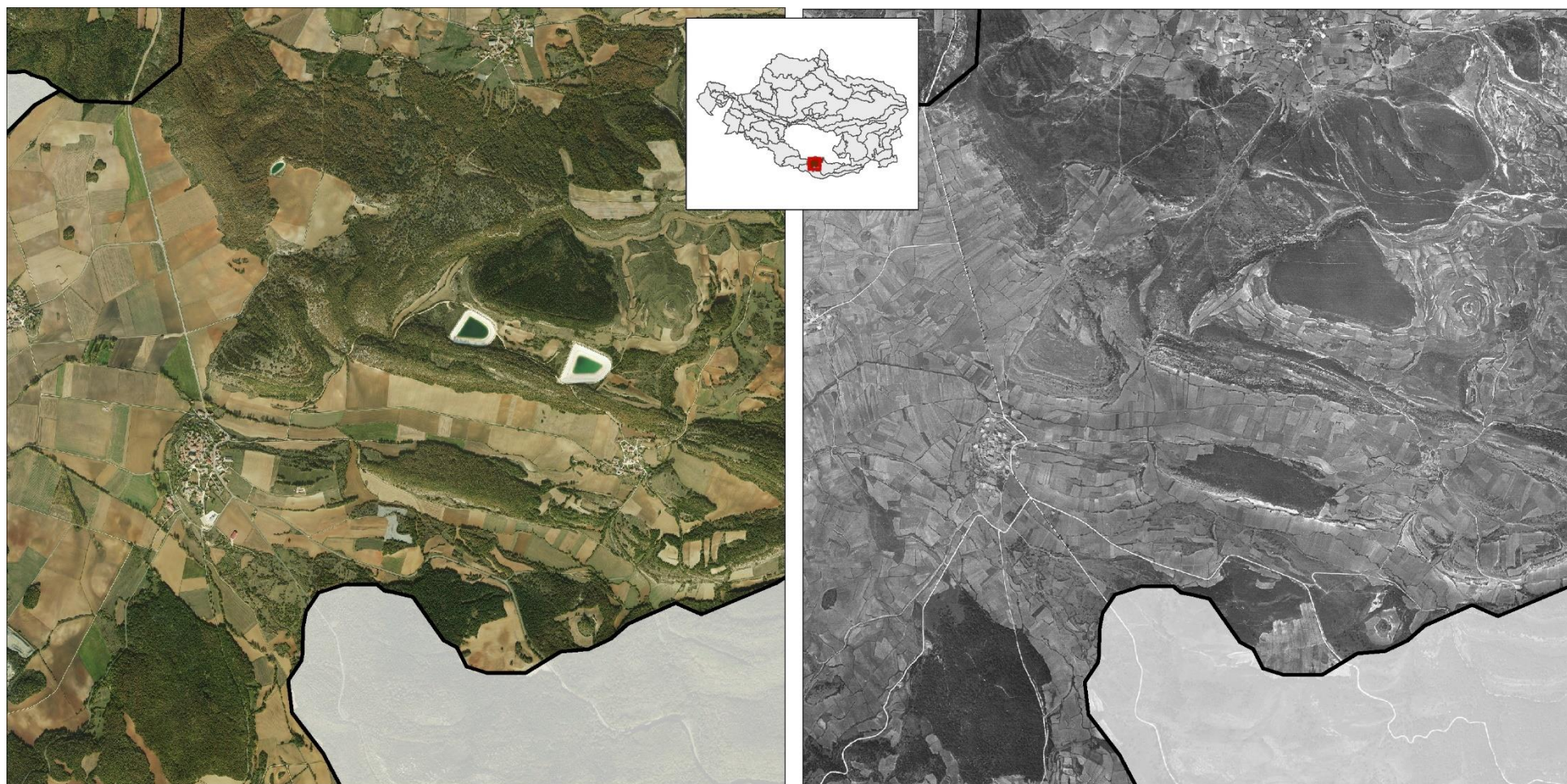
DINÁMICAS

Unidad extensa, de topografía plana con clara vocación agrícola, aprovechada desde tiempo ancestral, en una dinámica de paisaje agrario estable hasta las últimas décadas. Desde entonces se ha acometido una reestructuración relevante, aumentando de forma significativa el porcentaje de regadíos.

Por otra parte, su localización en el corredor natural del río Bayas, ha dinamizado de forma relevante el fondo de este valle, con la concentración de importantes infraestructuras de comunicación, donde destaca en los años 70 la construcción de la autopista vasco-aragonesa AP-68.

DINÁMICAS (PRINCIPALES PRESIONES)

- Factores exógenos de carácter social y económico que inciden en el modelo urbano y productivo por localizarse en el eje de comunicaciones AP 68.
 - Aumento de infraestructuras de conducción eléctrica.
 - Cambios en el perfil de los núcleos tradicionales y aldeas, tipologías tradicionales.
- Aumento de las infraestructuras agrícolas
- Concentración parcelaria, eliminación de lindes, ribazos, bosquetes de vegetación natural y accesos.

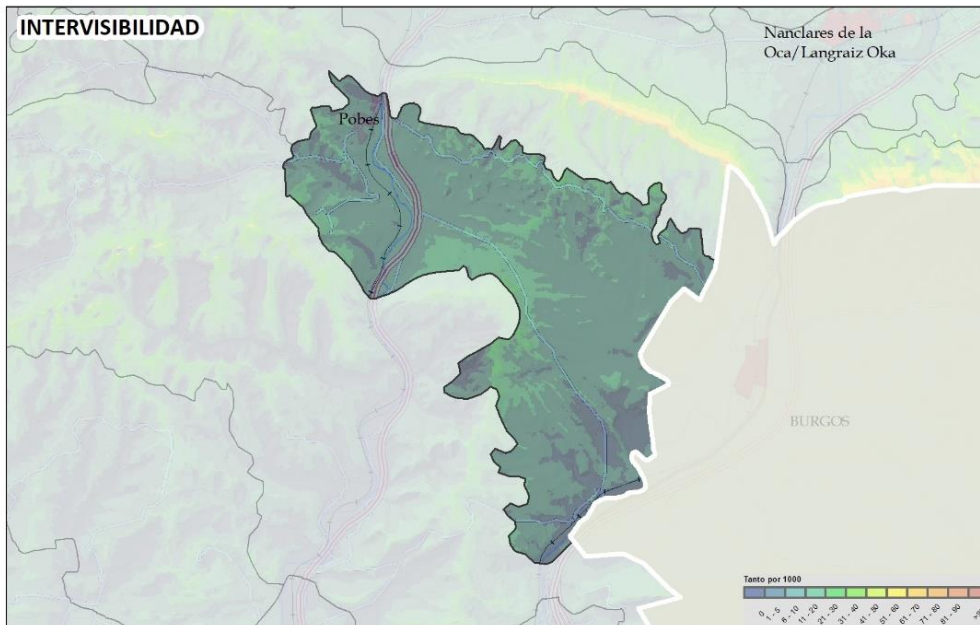


ACTUALIDAD

1945-46

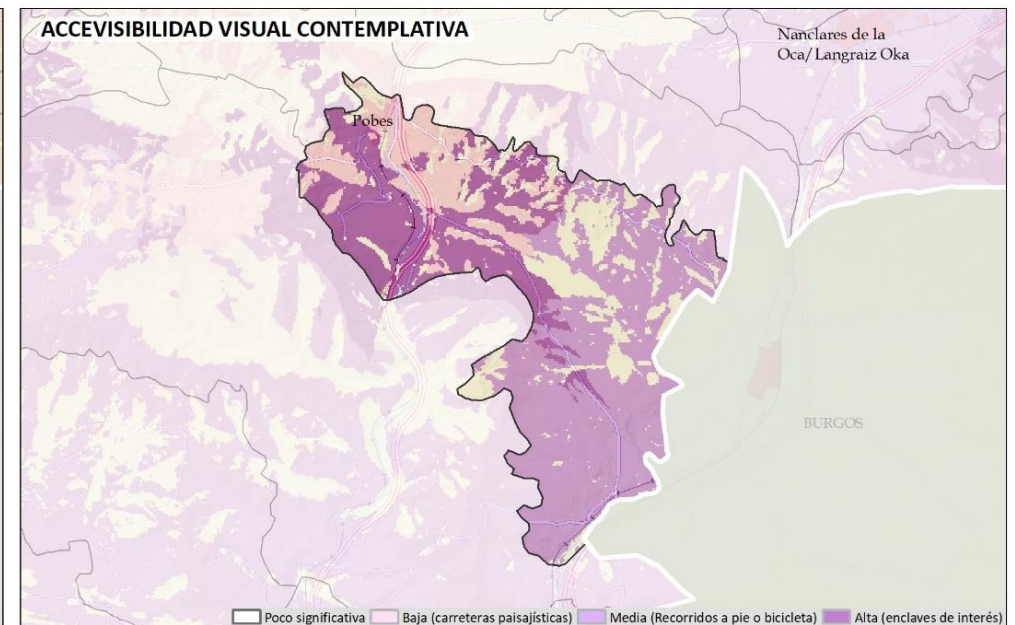
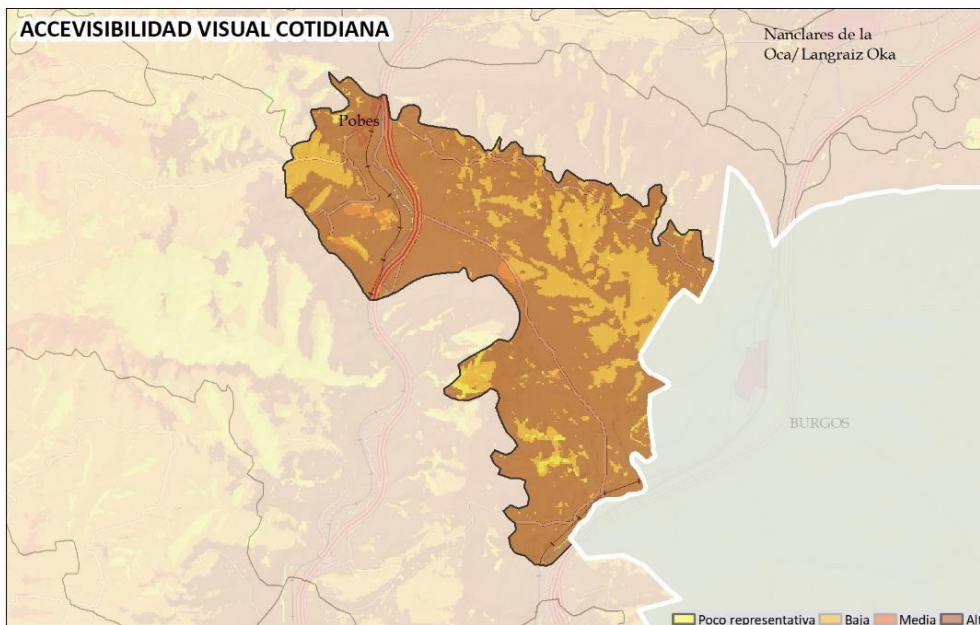
VALLES DE POBES Y ARGANZÓN

EVALUACIÓN: VISIBILIDAD



Planicie que constituye el extremo occidental de una unidad visual más amplia, formada por este sector de la depresión de Miranda-Treviño y las laderas de las sierras que la delimitan. Su visibilidad la conecta por el este con los territorios vertientes al Zadorra, hasta la divisoria de aguas que la separa de la cuenca del Ayuda.

Presenta una accesibilidad visual cotidiana muy alta por el gran número de viajeros que la atraviesan. Análogamente, recibe un número relevante de visitantes que utilizan las carreteras. Debido a su topografía, no presenta ningún mirador y, en cambio, es muy visible desde puntos de observación localizados en unidades vecinas.



EVALUACIÓN:

CALIDAD: Calidad del paisaje media baja. Con presencia de elementos de valores medios y altos caracterizado por un mosaico agrario tradicional, aunque en buena parte de ella se ha simplificado. Soporta impactos visuales: infraestructuras y parques solares.

FRAGILIDAD: Fragilidad del paisaje media baja. Su fragilidad adquirida es alta, por ser foco de visión de un número muy elevado de observadores. Sin embargo, sus condiciones intrínsecas son favorables en ciertos enclaves que pueden facilitar la integración de actividades e impactos si se toman las medidas oportunas.

CONCLUSIONES**Debilidades**

- Paisaje con alta accesibilidad visual. Espacio visto diariamente por un número elevado de personas, atravesado por comunicaciones muy transitadas.
- Paisaje agrícola vinculado a las dinámicas socioeconómicas del sector primario.
- Estancamiento de las dinámicas poblacionales en los núcleos tradicionales y aldeas con el consiguiente abandono de las edificaciones sobre todo de las históricas.

Amenazas

- Degradación del paisaje agrario. Cambio en el sector agropecuario por variaciones del mercado internacional, que puede derivar en:
 - Intensificación de cultivos: concentraciones parcelarias y supresión de ribazos, setos vivos y vegetación de ribera.
 - Infraestructuras agropecuarias: grandes naves, de grandes dimensiones para guardar la maquinaria y excedentes agrícolas, invernaderos y otras edificaciones exentas.
 - Proliferación de edificaciones e infraestructuras no ligadas al mundo agropecuario. Presión y ocupación incipiente del suelo no urbanizable por construcciones diseminadas.
 - Abandono de la actividad agraria y matorralización de cultivos por aspectos socioeconómicos derivados, por un lado, del propio sector primario (falta de relevo, alta competitividad en el mercado, etc.) y por otro, por no poder competir frente al valor del suelo para su desarrollo urbano.
- Modificación del aspecto de núcleos tradicionales y aldeas: Ampliaciones del núcleo sin respetar la morfología que le caracteriza, sustituyéndola por aspecto urbano. Las ampliaciones de trama regular con elevada ocupación de superficies de suelo implican la ruptura tanto de la silueta característica como de la imagen general del asentamiento. Riesgo de incorporación de naves agropecuarias en las inmediaciones de los núcleos tradicionales y aldeas.

Fortalezas:

- Constituye un entorno apreciado por la población.
- Territorio agrícola productivo, cuya a función es necesaria para el conjunto de la sociedad.
- Poblaciones concentradas y distribuidas de forma homogénea por la Unidad.
- Funciona como corredor ecológico muy relevante.

Oportunidades:

- Ríos y riberas con figuras de protección.
- Las condiciones fisiográficas y ambientales facilitan las medidas de integración visual.
- Aumento de la sensibilidad social respecto a la necesidad de acometer las actuaciones necesarias para conservar el paisaje tradicional.
- Por sus características, además de función productiva, son espacios a ser integrados en la infraestructura verde: Mantener y mejorar la actividad agraria en equilibrio con la recuperación de espacios de paisaje. Permite conservar y aumentar la diversidad del paisaje, y mejorar la calidad ecológica.

OBJETIVOS DE CALIDAD DEL PAISAJE. PROPUESTA DE PLANIFICACIÓN, GESTIÓN Y SEGUIMIENTO

Se muestra la propuesta integral para el conjunto de la Unidad de paisaje. Los geodatos correspondientes se han desarrollado a escala entre 1:10.000 y 1:25.000, lo que permite su integración en la gestión y ordenación del territorio. **En el Documento 4 *Objetivos, propuestas e indicadores*, se desarrollan las acciones para alcanzar los OCP planteados.** Hay que destacar que se muestran los OCP más específicos e importantes para la UP y cuyas acciones para alcanzarlos son prioritarias y presentan potencialidad para ser llevadas a cabo.

Los OCP más determinantes formulados para la **conservación y puesta en valor del paisaje**, que requieren acciones de protección y gestión del paisaje son:

- Potenciar la conservación del paisaje natural cuyo mantenimiento es necesario para el paisaje de la UP. Con carácter general se propone potenciar la protección paisajística de formaciones singulares, así como riberas y láminas de agua.
- Activar y desarrollar instrumentos para la protección y conservación del entorno y percepción visual de **núcleos tradicionales y aldeas**.
- Conservar y poner en valor el patrimonio cultural con carácter general de todos los componentes indicados con valor patrimonial, histórico o simbólico.

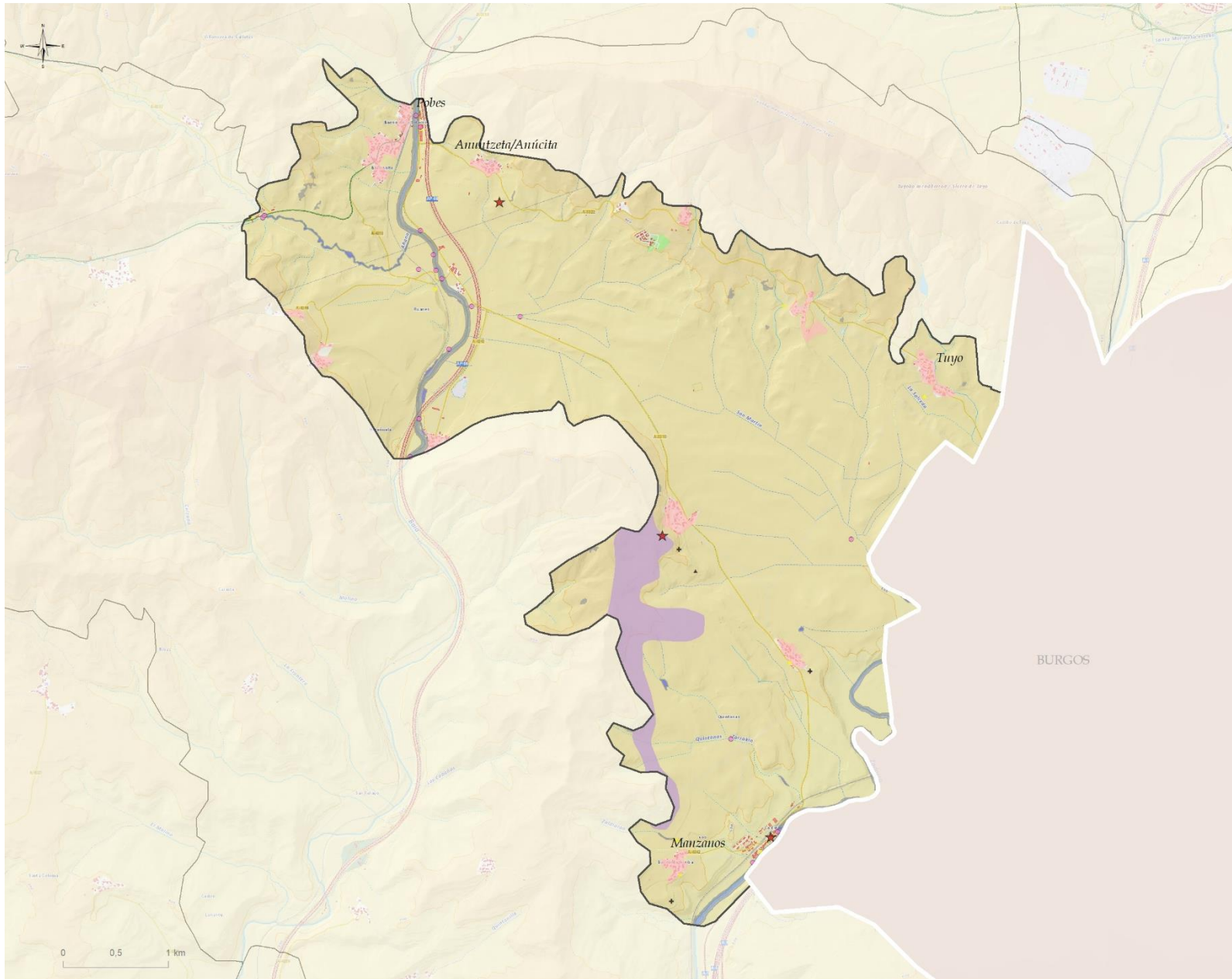
Promover la **conservación del uso agrícola de calidad ecológica y paisajística**, así como su mejora paisajística, ecológica y funcional.

- Regular de forma más estricta la proliferación de edificaciones en Suelo no urbanizable (SNU): regular su volumetría, superficie, colores y materiales cuando sean necesarias para el desarrollo de labores agropecuarias, a la hora de otorgar las licencias y permisos.
- La conservación del paisaje agrícola implica su gestión, descrita en el Documento 4, del que se resume la puesta en marcha de políticas que contribuyan al mantenimiento del sistema tradicional e impidan cambios de uso. Fomentar la actividad primaria de explotaciones pequeñas a la que está ligado.

Como acción fundamental de ordenación de actividades futuras, se debe potenciar la integración paisajística de las acciones encaminadas a la mejora de la rentabilidad y a la adecuación de las prácticas agropecuarias o selvícolas a las nuevas tecnologías.

- Potenciar la incorporación de criterios paisajísticos en nuevas concentraciones parcelarias para su aprobación, con acciones descritas en el Documento 4.
- Plantaciones selvícolas de ribera: medidas dirigidas a aumentar su irregularidad, con desarrollo de ecotonos en los bordes, con el objetivo de conseguir zonas perimetrales de reserva de arbolado con presencia de especies autóctonas donde prime la disposición irregular y el desarrollo de las masas.

OBJETIVOS DE CALIDAD DEL PAISAJE. PROPUESTA DE PLANIFICACIÓN, GESTIÓN Y SEGUIMIENTO



OBJETIVOS DE CALIDAD DEL PAISAJE I:

CONSERVACIÓN Y PUESTA EN VALOR

Conservación y puesta en valor de recursos

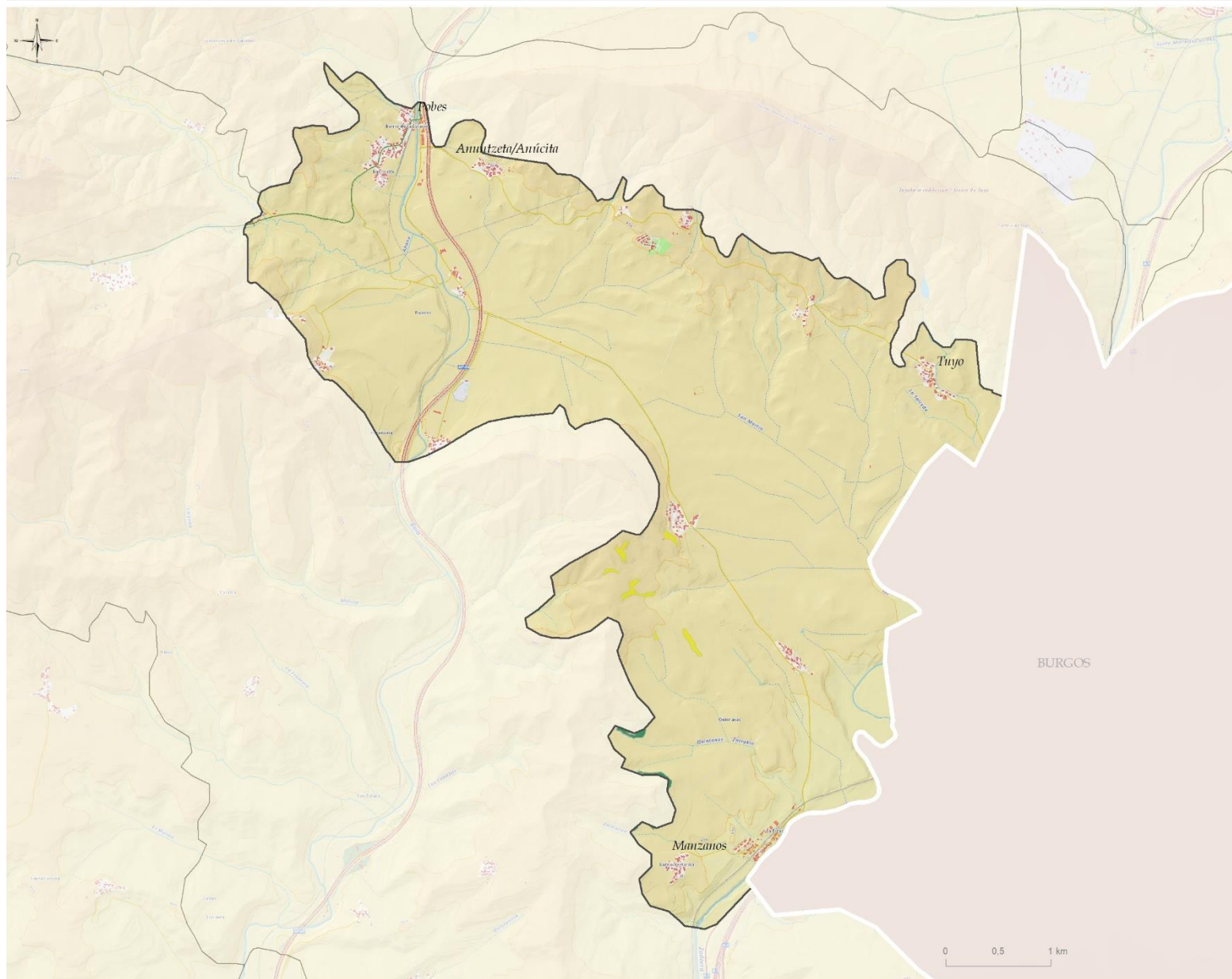
- ★ Patrimonial relevante en el paisaje
- Patrimonio civil
- Recursos etnográficos
- + Patrimonial (simbólico)
- ▲ histórico-identitario

Conservación de núcleos rurales y aldeas

Protección, conservación y mejora de ríos,

- Río Bayas
- Zadorra curso bajo
- Otros
- Protección de enclaves de alta exposición
- Paisaje rocoso y erosivo

OBJETIVOS DE CALIDAD DEL PAISAJE. PROPUESTA DE PLANIFICACIÓN, GESTIÓN Y SEGUIMIENTO

OBJETIVOS DE CALIDAD DEL PAISAJE II:
GESTIÓN Y ORDENACIÓN

Paisaje natural con potencialidad de mejora

- Pastos y matorrales en enclaves de alta accesibilidad visual
- Plantaciones forestales en enclaves de alta accesibilidad visual