

SIERRA DE KODES

LOCALIZACIÓN



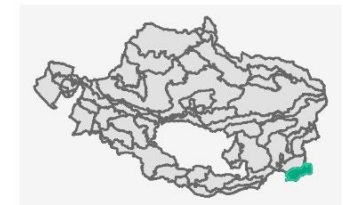
Municipios/Udalerriak

100% Campezo / Kanpezu



Superficie (ha): 1970

Pendiente media	Altitud mínima	Altitud máxima	Altitud media
21	523	1416	838



DEFINICIÓN Y CARÁCTER

Las estribaciones más orientales de la Sierra de Cantabria se corresponden con fuertes relieves que superan los 1400 m, dando lugar a la sierra de Kodes. Largo cordal, prolongación natural de la sierra de Toloño hacia el Este, en la muga entre Álava y Navarra, extendiéndose por tierras navarras a partir de Costalera (1.233 m), cima que comparten ambos territorios. Su altura crece hacia el oeste, alcanzando su punto culminante en el Joar (1416 m), desde el cual se puede ver prácticamente toda Álava.

Paisaje natural y forestal de transición entre el mundo mediterráneo y el atlántico, con un marcado contraste entre la vegetación mediterránea predominante en la base formada por encinares (*Quercus rotundifolia*) y los hayedos basófilos submediterráneos (*Fagus sylvatica*) que dominan en las cotas altas.

SIERRA DE KODES

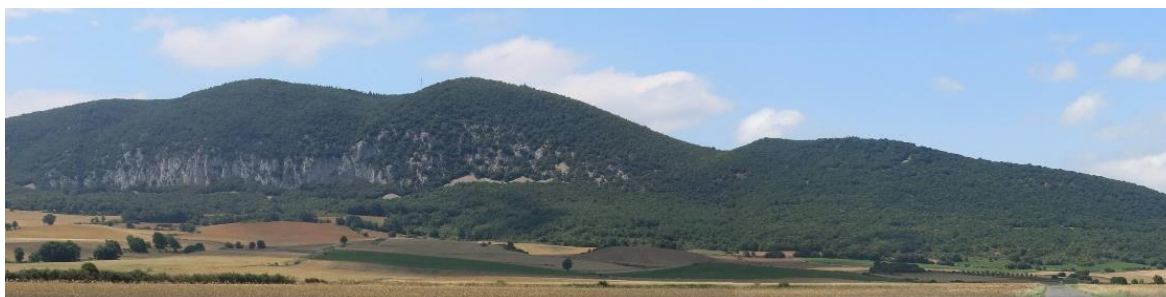
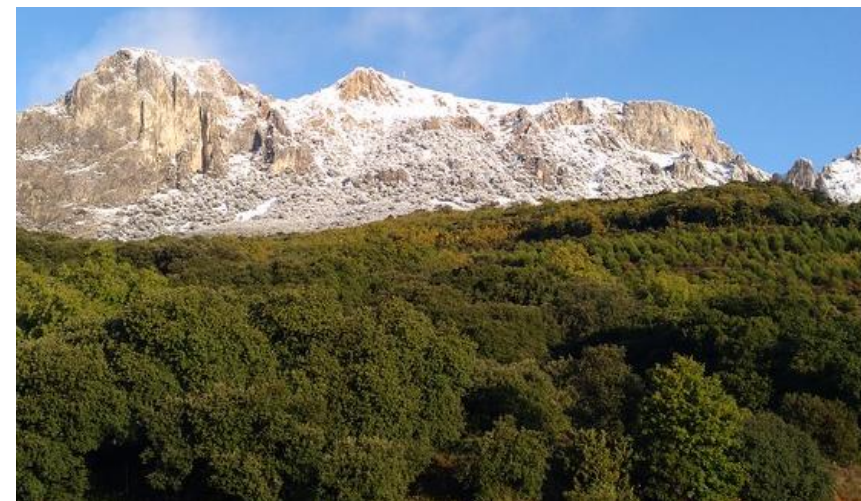
DEFINICIÓN Y CARÁCTER

Geológicamente está formada por materiales cretácicos, con predominio de los carbonatos sobre los detríticos. En su cima hay un pequeño núcleo de conglomerados y areniscas oligocenos y en la unidad de paisaje se incluyen también los materiales conglomeráticos del Plioceno que se disponen en su base a modo de suave piedemonte, también cubierto por bosques. En cambio, las pendientes de las vertientes calizas son muy elevadas, con llamativos escarpes rocosos en su cima. En la parte alavesa destacan los más orientales, en el Costalera.

Entre los encinares se mezclan quejigos (*Quercus faginea*) y los matorrales de boj acompañan a encinas, quejigos y hayedos. En el pie de la sierra hay una presencia significativa de plantaciones forestales, con pinos, (*Pinus pinaster*, *P. sylvestris* y *P. nigra*) o frondosas autóctonas como el roble americano (*Quercus rubra*). En la cima del Joar se localizan plantaciones de especies de coníferas autóctonas como *Picea abies* o *Pseudotsuga menziesii*.

Procedente de la depresión de Santa Cruz de Campezo, un pequeño tramo el río Ega atraviesa su límite oriental, antes de proseguir su curso por tierras navarras. La galería de fresnedas-olmedas son su vegetación de ribera característica.

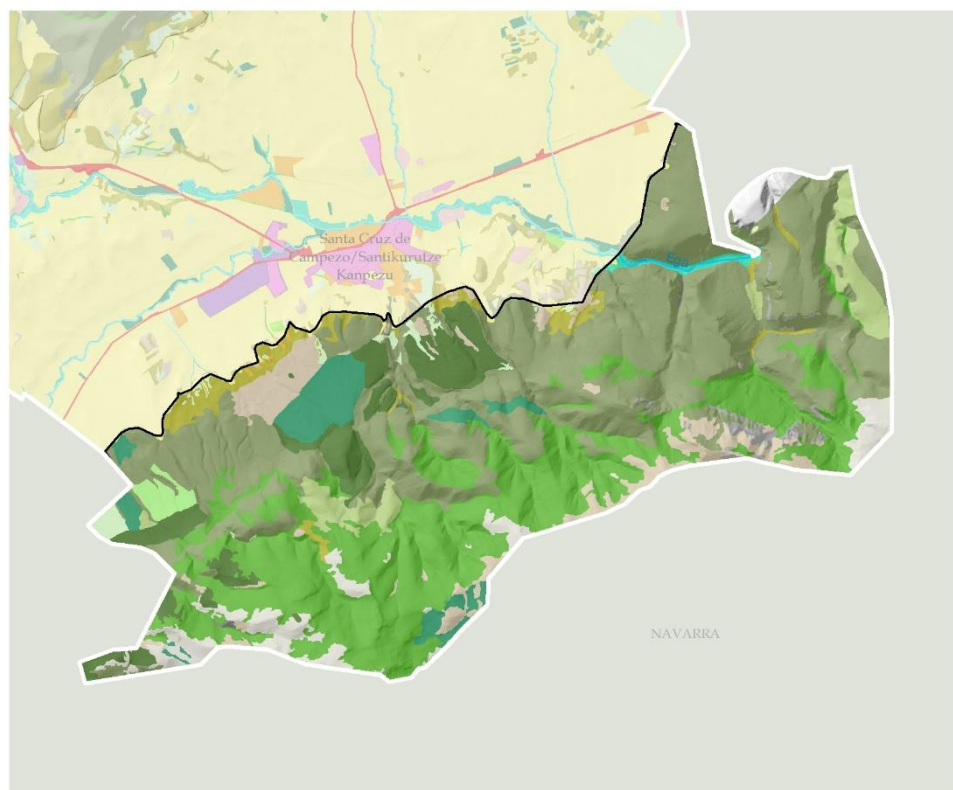
La unidad no presenta núcleos de población ni transformaciones antrópicas significativas en su interior.



SIERRA DE KODES

41

DEFINICIÓN Y CARÁCTER



ELEMENTOS DEL PAISAJE (VEGETACIÓN Y USOS DEL SUELO)

PAISAJE FORESTAL

- ROBLEDALES, HAYEDOS Y OTRAS CADUCIFOLIAS
- QUEJIGARES Y MAROJALES
- ENCINARES
- BOSQUES MIXTOS
- PINARES MEDITERRÁNEOS Y SUBMEDITERRÁNEOS

PLANTACIONES FORESTALES DE PRODUCCIÓN

MATORRALES

PASTOS

PAISAJE LITOLÓGICO Y EROSIVO

PASTIZALES Y MATORRALES PETRANOS

GLERAS

ROQUEDOS Y ESCARPES

PAISAJE DEL AGUA

CURSOS DE AGUA

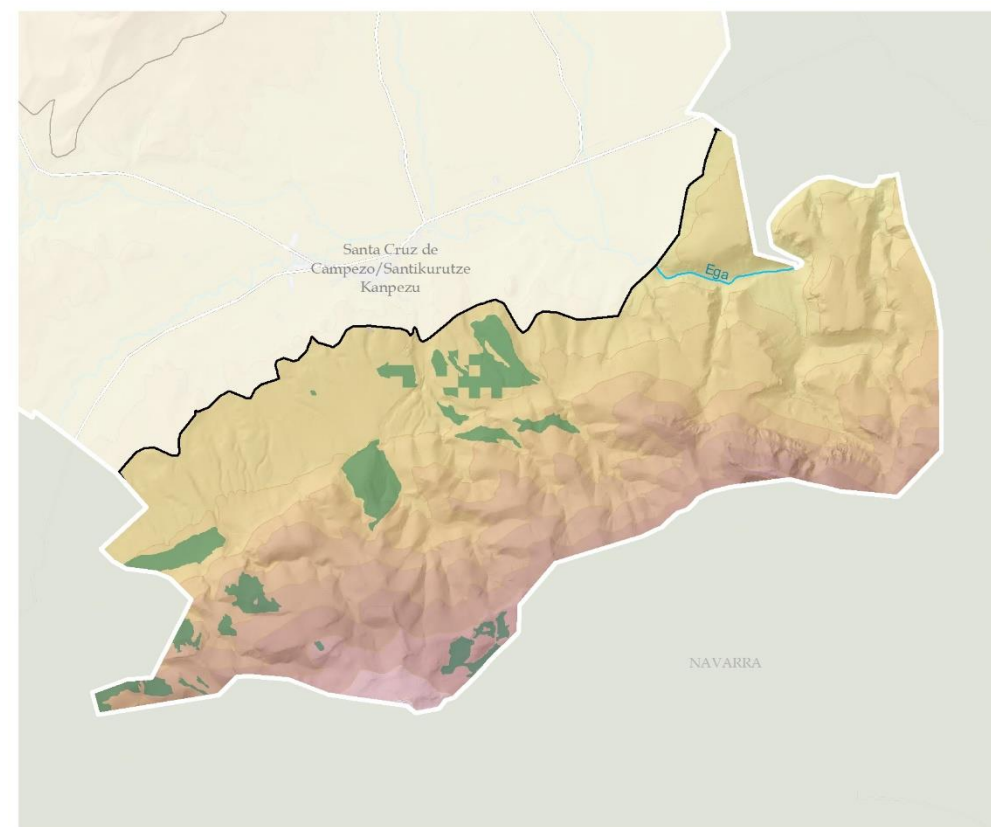
VEGETACIÓN DE RIBERA

PAISAJES AGROPECUARIOS

PRADOS Y CULTIVOS ATLÁNTICOS

TIERRAS DE LABOR

HUERTAS Y FRUTALES



VALORES PRODUCTIVOS SECTORIALES

- Productividad forestal

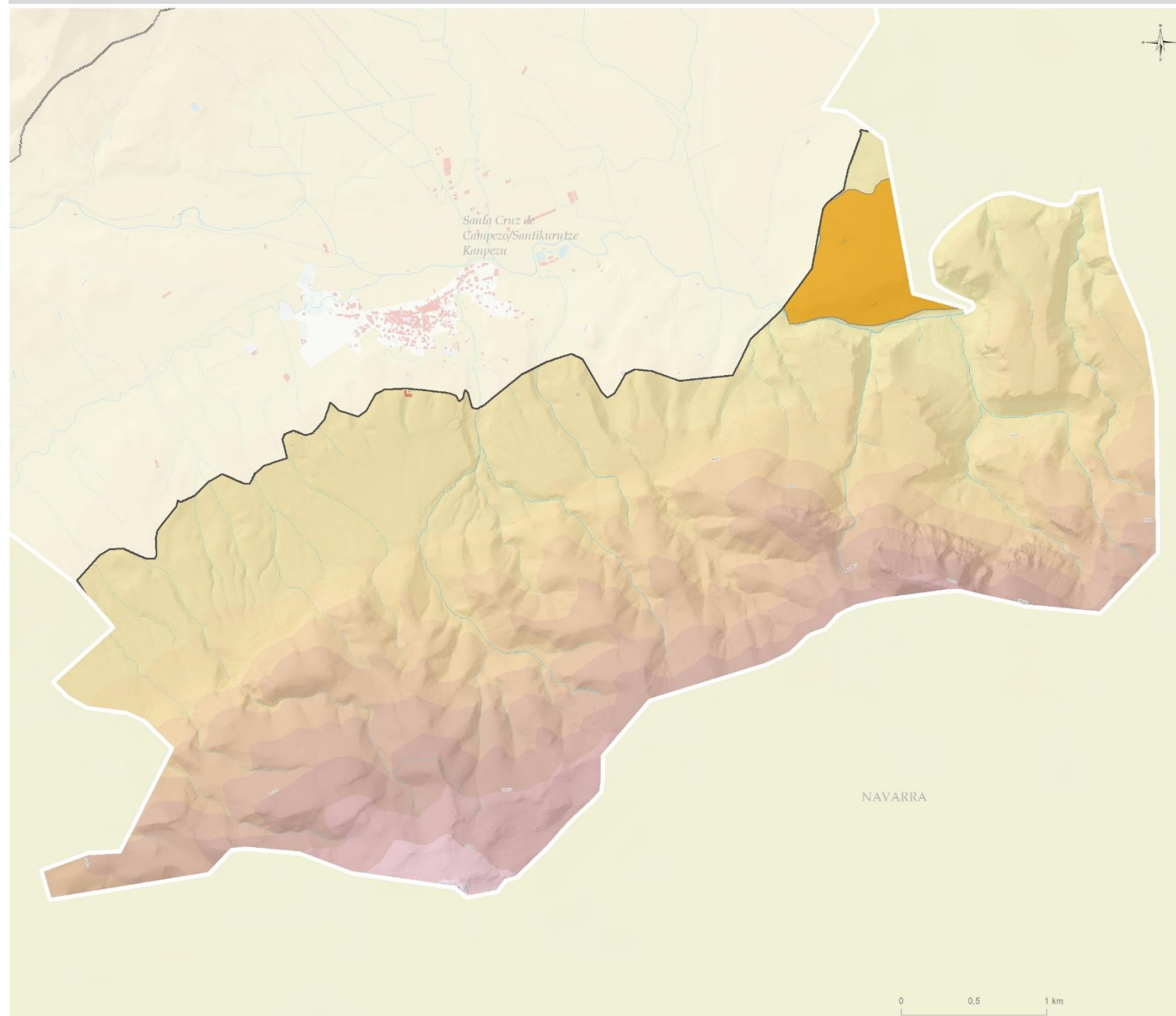
1:60.000



SIERRA DE KODES


41

DEFINICIÓN Y CARÁCTER



VALORES CULTURALES, HISTÓRICOS E IDENTITARIOS

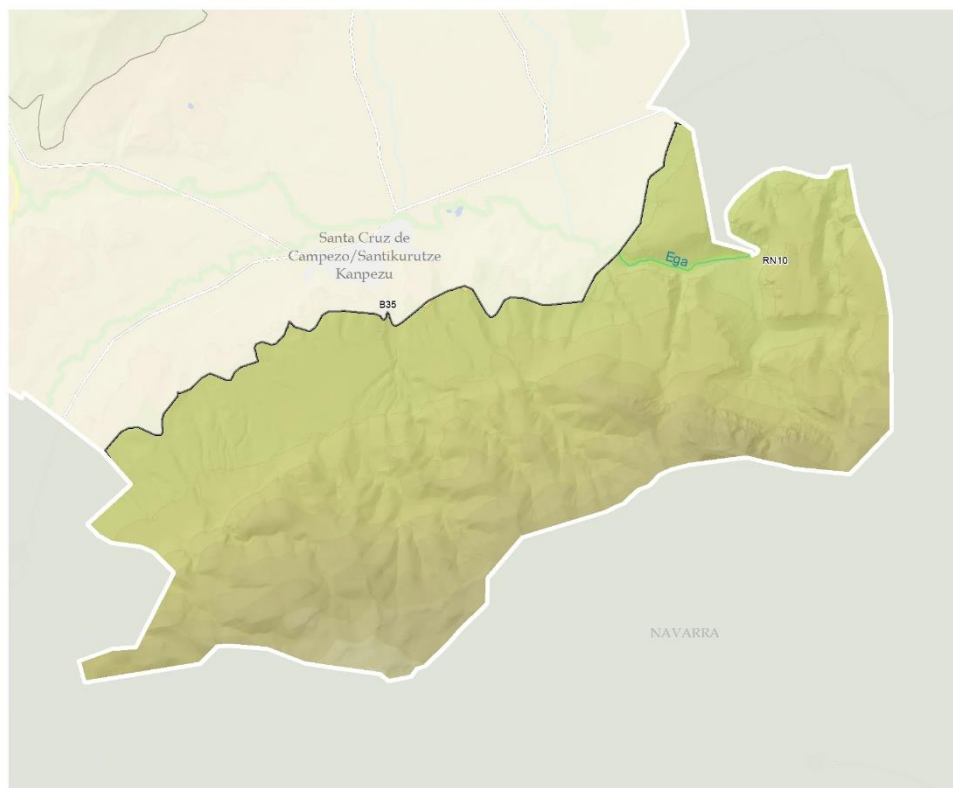
Enclaves histórico identitarios

 Recinto fortificado de La Horma

SIERRA DE KODES

41

DEFINICIÓN Y CARÁCTER



VALORES NATURALES Y ECOLÓGICOS

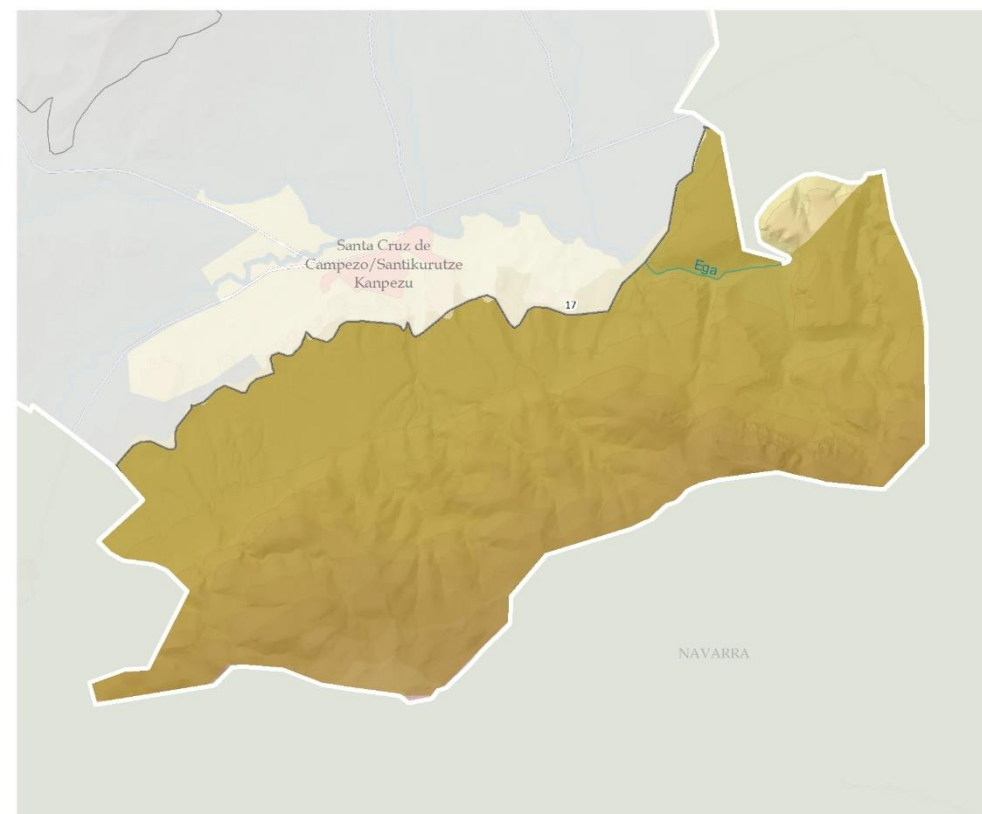
RN2000

RN10: Ega-Berron ibaia/Río Ega-Berron

DOT E INFRAESTRUCTURA
VERDE

Reservas de la biodiversidad

B35: Sierra de Codes

CATÁLOGO DE PAISAJES SINGULARES Y SOBRESALIENTES
DEL TERRITORIO HISTÓRICO DE ÁLAVA

RECURSOS PAISAJÍSTICOS INVENTARIADOS

17: loar

SIERRA DE KODES

41

DINÁMICAS

Las particulares condiciones de la unidad derivan en una dinámica seminatural dominante que, a grandes rasgos, no ha cambiado sustancialmente el paisaje en las últimas décadas. Las fotografías aéreas históricas muestran un paisaje que no ha sufrido cambios significativos, salvo el aumento del bosque en zonas antiguamente deforestadas. Ese aumento ha sido en parte por dinámica natural pero también correspondiente a plantaciones de coníferas y roble americano. Esta última se puede observar en la fotografía del 56, mientras que las de coníferas se realizaron principalmente a partir de la década de los 70 y hasta la de los 90.

Su reciente declaración como Reserva de la Biodiversidad dentro de la Infraestructura verde puede asegurar en cierto modo la estabilidad futura del paisaje.

DINÁMICAS (PRINCIPALES PRESIONES)

- Plantaciones de coníferas.
- Descenso de la actividad ganadera extensiva en pastos. Matorralización.
- Pérdida de calidad y decaimiento de ciertas masas forestales por cambio climático

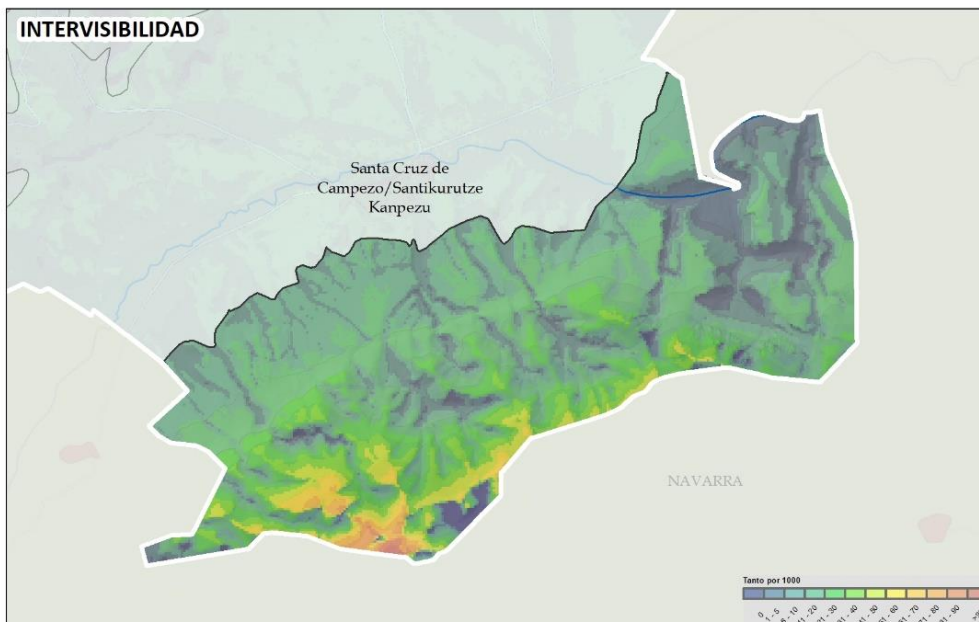


ACTUALIDAD

1945-46

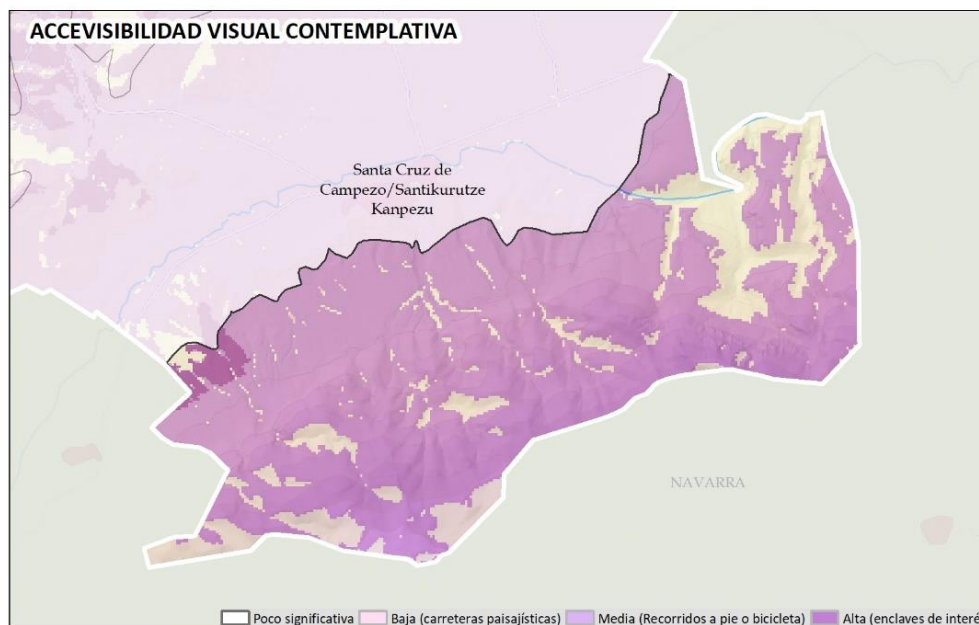
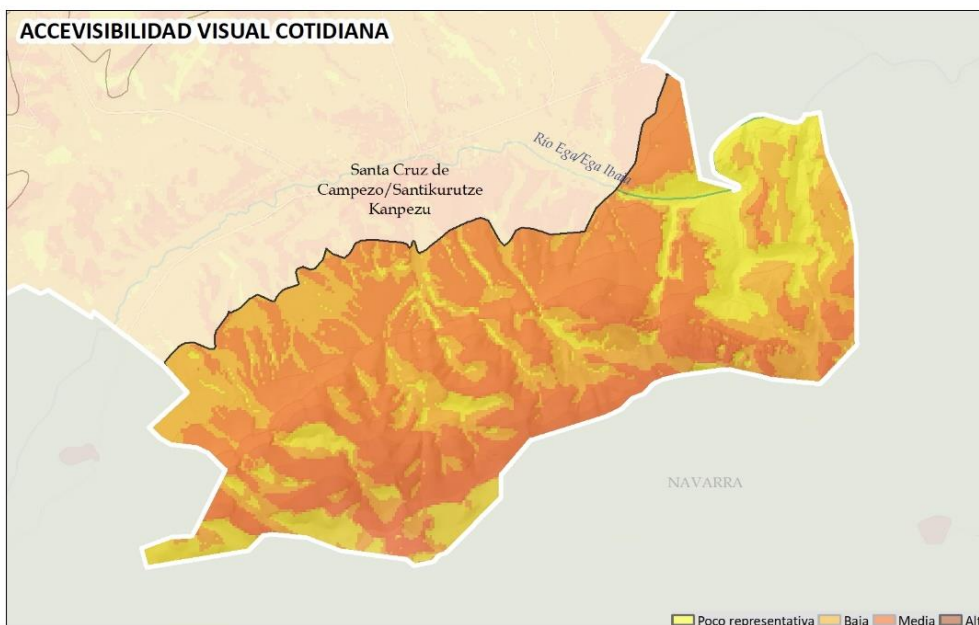
SIERRA DE KODES

41

EVALUACIÓN: VISIBILIDAD

La potencia de su relieve convierte a la unidad en uno de los fondos escénicos de Álava Central, aunque debido a la fisiografía y a la orientación de sus crestas y escarpes rocosos, más visibles desde Navarra que desde Álava, no es un hito paisajístico tan destacado como otros del ámbito, a pesar de alcanzar cotas superiores a los 1400 metros. Su parte más visible es el Joar, mientras que el barranco del Ega es su zona más escondida a la visión.

Su conexión visual principal es con la amplia depresión con la que contacta por el norte, la UP Valle del Ega en Campezo/Kampezu. Muy visible desde las carreteras y núcleos del valle, especialmente Santa Cruz de Campezo/ Santikurutze Kanpezu, su accesibilidad cotidiana es elevada. La accesibilidad visual contemplativa es en general media, asociada a las vistas desde recorridos de interés paisajístico.



EVALUACIÓN:

CALIDAD: Calidad *alta*, por sus importantes valores naturales y paisajísticos.

FRAGILIDAD: Presenta fragilidad media-alta.

CONCLUSIONES**Debilidades**

- Amplia extensión de paisaje natural intervenido, el cual puede ser objeto de cambios en su ordenación.
- Presencia de hayedos submediterráneos en el límite de su distribución, especialmente vulnerables al cambio de condiciones bioclimáticas.

Amenazas

- Infraestructuras con impacto visual: infraestructura energéticas, de producción o transporte, de telecomunicaciones, etc.
- Cultivos selvícolas de carácter intensivo.
- La afección del cambio climático es la principal amenaza sobre su paisaje natural. Los modelos proyectan un calentamiento del clima que llevará asociado un ascenso de los pisos bioclimáticos y una mayor sequía estival, con el consecuente avance del clima mediterráneo sobre el templado submediterráneo. Estos cambios favorecerían en principio a encinares y pinares, mientras que los hayedos submediterráneos de la unidad corren riesgo de quedar alejados de las condiciones adecuadas para su desarrollo.

Fortalezas

- Corredor de biodiversidad contemplado en la infraestructura verde.
- Fondo escénico, referencia visual.

Oportunidades

- Notable dotación de recursos naturales (forestales) con alto valor económico y ecosistémico los cuales pueden aprovecharse mediante sistemas sostenibles e integrados en el paisaje.
- Promoción de actuaciones de conservación y mejora de su paisaje forestal a través de su integración en la infraestructura verde.
- Aumento de la sensibilidad social respecto a la necesidad de acometer las actuaciones necesarias para conservar los servicios ecosistémicos que ofrece la montaña, necesarios para el desarrollo de otras regiones de carácter urbano o agrícola.
- Iniciativas impulsadas desde el Gobierno Vasco y la Unión Europea con fuerte inversión en proyectos relativos al Cambio Climático y la Infraestructura verde.

OBJETIVOS DE CALIDAD DEL PAISAJE.**PROPUESTA DE PLANIFICACIÓN, GESTIÓN Y SEGUIMIENTO**

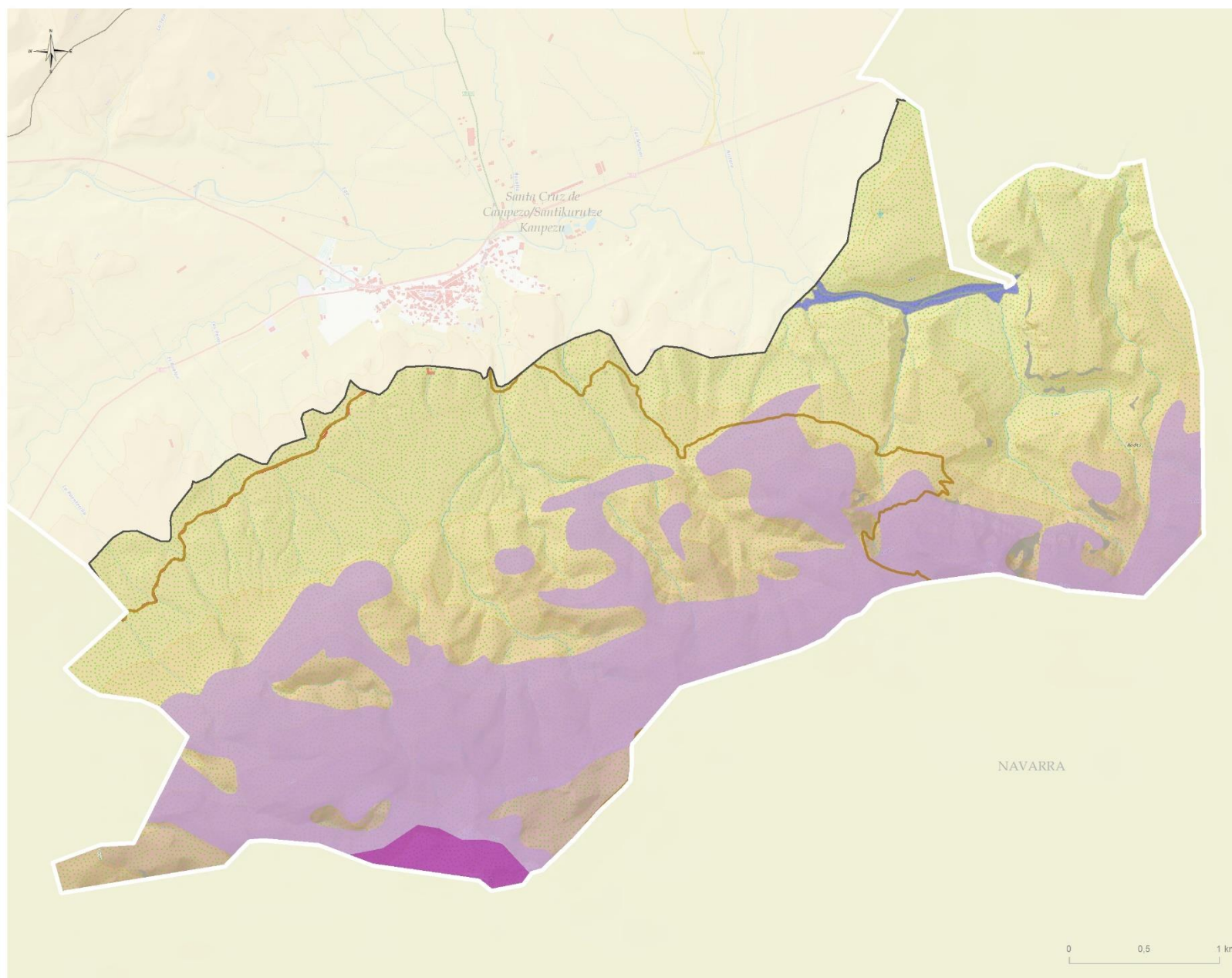
Se muestra la propuesta integral para el conjunto de la Unidad de paisaje. Los geodatos correspondientes se han desarrollado a escala entre 1:10.000 y 1:25.000, lo que permite su integración en la gestión y ordenación del territorio. En el Documento IV Objetivos, propuestas e indicadores, se desarrollan las acciones para alcanzar los OCP planteados. Hay que destacar que se muestran los OCP más específicos e importantes para la UP y cuyas acciones para alcanzarlos son prioritarias y presentan potencialidad para ser llevadas a cabo.

Los OCP más determinantes formulados para la **conservación y puesta en valor del paisaje**, que requieren acciones de protección y gestión del paisaje son:

Identificación del conjunto de la UP como AEIP de conservación del paisaje natural. En concreto, potenciar la conservación y protección del paisaje natural: ríos, riberas y humedales paisaje rocoso y erosivo, cimas desarboladas y cordales. Se propone la protección del conjunto de componentes relacionados en la caracterización. Integrar el paisaje en los instrumentos de protección vigentes que abarcan una parte importante de la UP.

Los OCP más determinantes formulados para el paisaje construido en la UP son la conservación, mejora y puesta en valor con carácter general de todos los componentes indicados con valor patrimonial, histórico o simbólico.

OBJETIVOS DE CALIDAD DEL PAISAJE. PROPUESTA DE PLANIFICACIÓN, GESTIÓN Y SEGUIMIENTO



OBJETIVOS DE CALIDAD DEL PAISAJE I:

CONSERVACIÓN Y PUESTA EN VALOR

Gran Recorrido/Ibilbide Luzeak

Rutas de Peregrinación/Erromes Bideak

Protección, conservación y mejora de ríos,
riberas, humedales y láminas de agua

Otros

Fragilidad visual

Protección de enclaves de alta exposición

Protección de enclaves de fondos
escénicos

Protección del paisaje natural

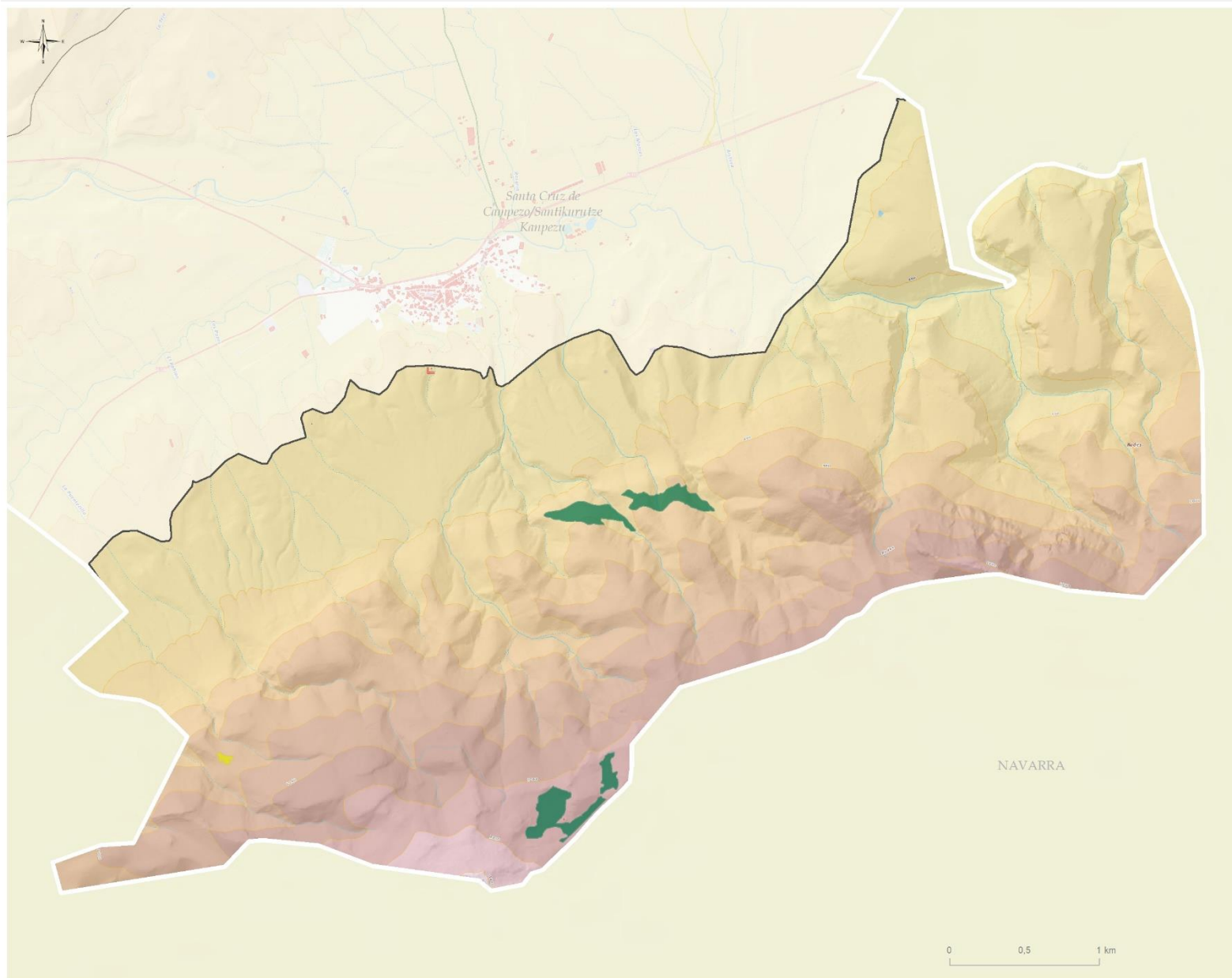
Paisaje rocoso y erosivo

AEIP

Conservación del paisaje natural
(infraestructura verde y servicios
ecosistémicos)

IV8. SIERRA DE KODES

OBJETIVOS DE CALIDAD DEL PAISAJE. PROPUESTA DE PLANIFICACIÓN, GESTIÓN Y SEGUIMIENTO



Fotografía página 2 superior: <https://www.eitb.eus/usuarios/fotos/tiempo-naturaleza/detalle/49065163126/joar/> "Foto de: Joar | EITB Fotos de usuarios">Foto de: Joar | EITB Fotos de usuarios
 Fotografía página 2 intermedia derecha: <https://es.wikiloc.com/rutas-senderismo/ruta-circular-a-costalera-o-kostalera-desde-santa-cruz-de-campezo-sierra-de-kodes-22152776/photo-13983180>
 Fotografía página 2 inferior: <https://es.wikiloc.com/rutas-senderismo/joar-1-417-m-laplana-1-338-m-circular-por-el-pto-la-llana-desde-el-santuario-de-ntra-sra-de-kodes-n-18909226>

Cartografía base: GeoEuskadi