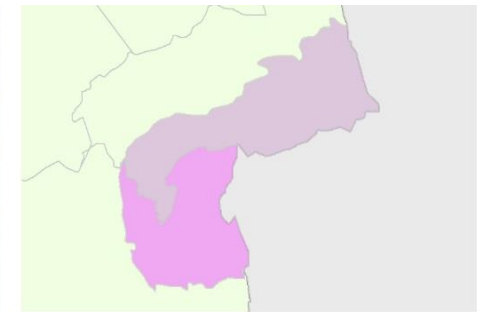


SIERRA DE LOKIZ

LOCALIZACIÓN



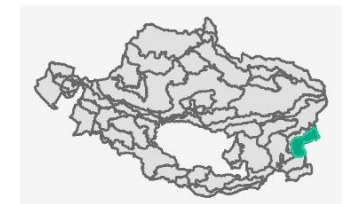
Municipios/Udalerriak

- 58,8% Harana / Valle de Arana
- 41,2% Campezo / Kanpezu



Superficie (ha): 21274

Pendiente media	Altitud mínima	Altitud máxima	Altitud media
17	578	1255	901



DEFINICIÓN Y CARÁCTER

La Sierra de Lokiz, conocida también como Sierra de Santiago de Lokiz, es un macizo Kárstico de forma alargada, de más de 20 km, que separa los corredores de Campezo, al sur, y Arana, al norte, prolongándose hacia el Este por tierras navarras.

Está formada por materiales calizos del Cretácico Superior, cada vez con mayor contenido detrítico en su avance hacia el sur. Alcanza su punto culminante en Arnaba (1255), en su extremo oriental, muga con Navarra. Perriain (Cruz de Alda), con 1120 metros, es su elevación occidental más relevante, situada en la plataforma kárstica.

Paisaje de montaña, amplia extensión de montaña caliza, paralela a la de Entzia-Urbasa, cubierta por masas boscosas en sus laderas y con pastos y matorrales en los cordales de las cumbres, entre destacadas crestas y escarpes rocosos.

Se encuentra vertebrada por multitud de barrancos como el de Berrabia o el más conocido, la Foz de Istora.

SIERRA DE LOKIZ

DEFINICIÓN Y CARÁCTER

Pertenece a la cadena montañosa que separa la región eurodibérica, asociada al clima templado, y la mediterránea, al constituir una de las últimas barreras orográficas que frena el avance de los vientos cargados de humedad del cantábrico hacia el sur, que descargan en forma de precipitaciones a su paso. De carácter netamente forestal, la diferencia climática entre ambas vertientes provoca importantes contrastes en la vegetación, dispuesta según su gradiente altitudinal.

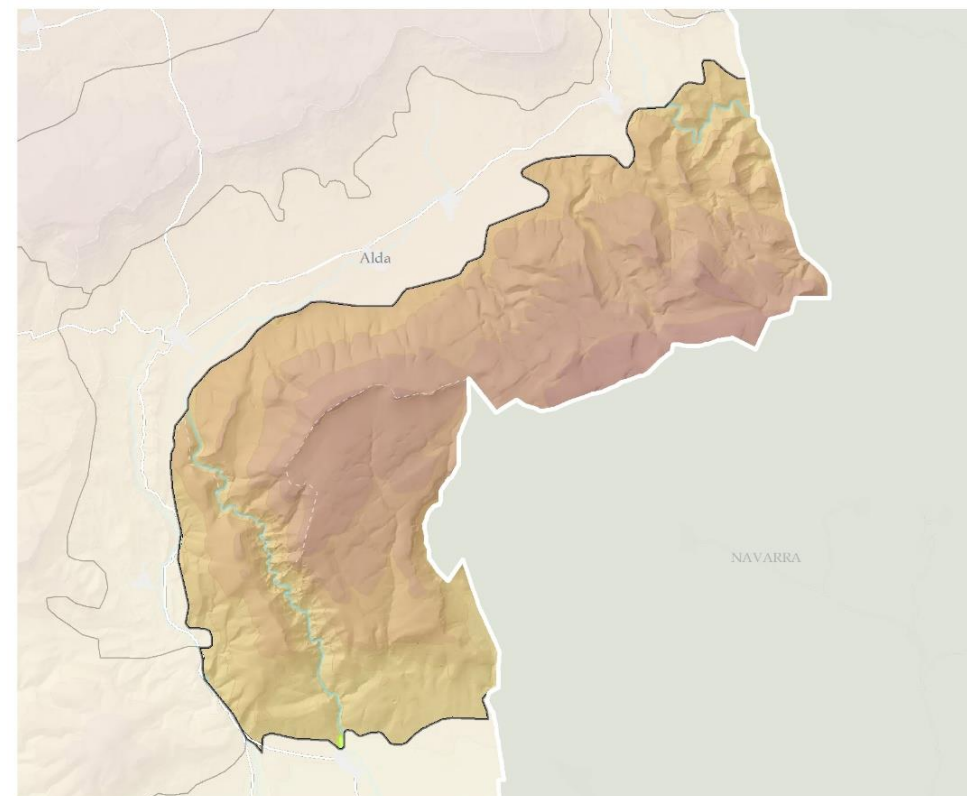
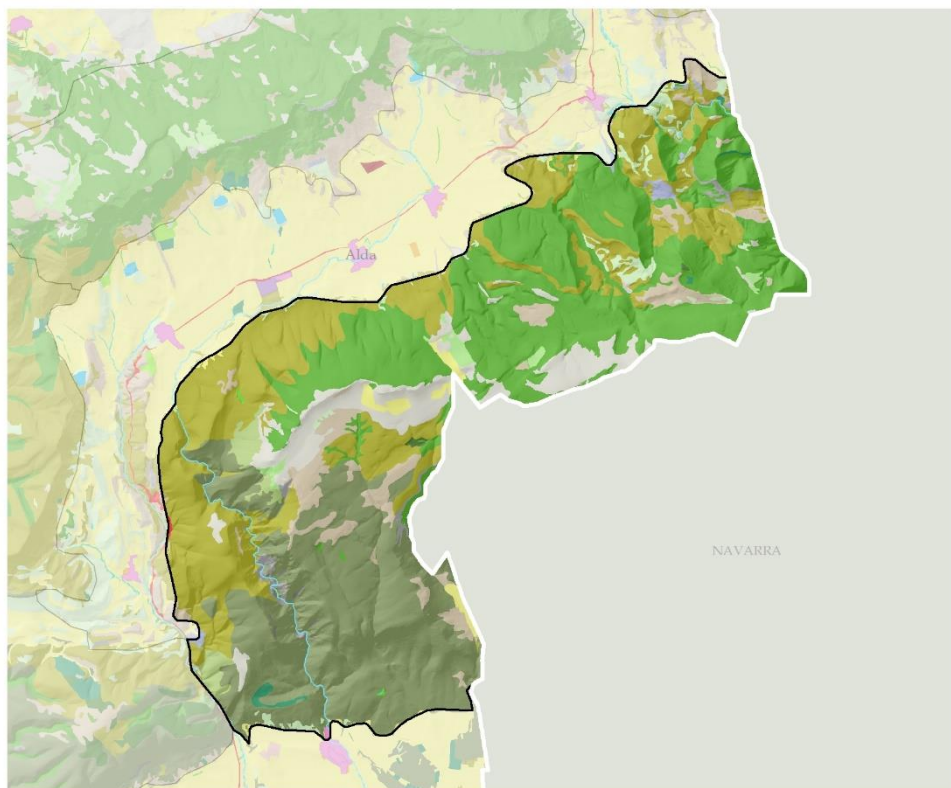
Así, en las laderas de orientación norte, submediterráneas, se suceden escalonadamente las hayas (*Fagus sylvatica*), en las cotas más altas y el quejigal subcantábrico (*Quercus faginea*), con habitual presencia de boj (*Buxus sempervirens*). Las laderas meridionales, más secas, están pobladas por un denso encinar (*Quercus ilex*), que puede ir acompañado de madroños (*Arbutus unedo*), coscojas (*Quercus coccifera*) y enebros. Los cortes escarpados, y las singularidades kársticas son componentes que la caracterizan y contribuyen a otorgarle un alto valor paisajístico.



Destaca la Foz de Istora, una de las más impresionantes de Álava, de angosto cauce donde las paredes rocosas parecen tocarse, con abundante vegetación de ribera en el fondo del barranco, y encinares entre las rocas de las paredes.

SIERRA DE LOKIZ

DEFINICIÓN Y CARÁCTER



ELEMENTOS DEL PAISAJE (VEGETACIÓN Y USOS DEL SUELO)

PAISAJE FORESTAL

ROBLEDALES, HAYEDOS Y OTRAS
CADUCIFOLIAS

QUEJIGARES Y MAROJALES

ENCINARES

BOSQUES MIXTOS

PINARES MEDITERRÁNEOS Y
SUBMEDITERRÁNEOSPLANTACIONES FORESTALES DE
PRODUCCIÓN

MATORRALES

PRADERAS MONTAÑAS, PRADOS, JUNCALES
Y TURBERAS

PASTOS

PAISAJE LITOLÓGICO Y EROSIVO

PASTIZALES Y MATORRALES PETRANOS

CÁRCAVAS

GLERAS

ROQUEDOS Y ESCARPES

PAISAJE DEL AGUA

CURSOS DE AGUA

OTRAS LÁMINAS DE AGUA

VEGETACIÓN DE RIBERA

PAISAJES AGROPECUARIOS

BOSQUETES MIXTOS Y SETOS

TIERRAS DE LABOR

PAISAJES DE TRANSFORMACIÓN INTENSA

ASENTAMIENTOS DE POBLACIÓN

RED DE COMUNICACIONES

ASENTAMIENTOS
-TIPOLOGÍAS-

USOS AGROPECUARIOS

-NÚCLEOS DE POBLACIÓN-

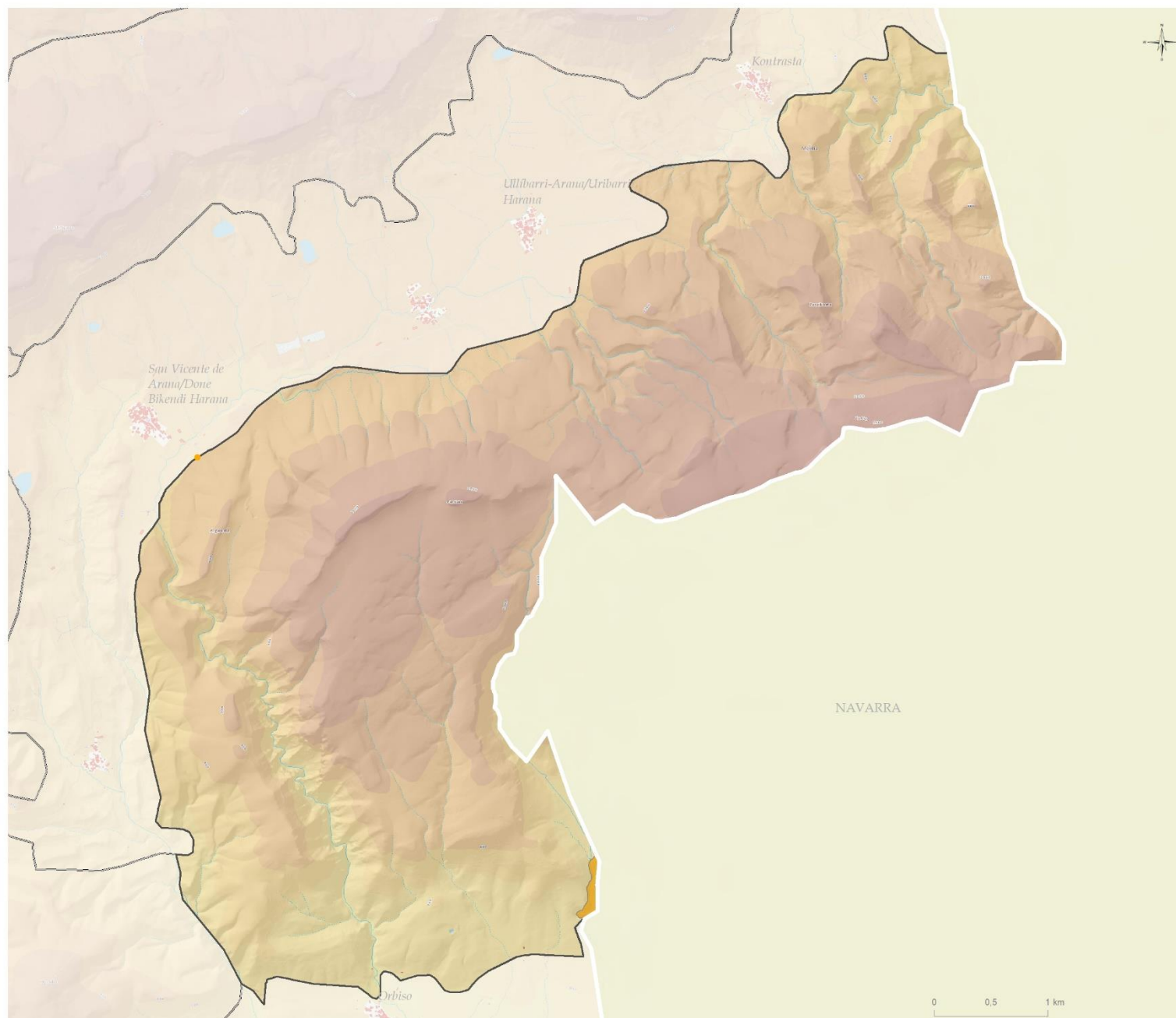
1:80.000



SIERRA DE LOKIZ

40

DEFINICIÓN Y CARÁCTER



VALORES CULTURALES, HISTÓRICOS E IDENTITARIOS

Etnográficos

- Tejas, caleras, neveras, abejas... (2)

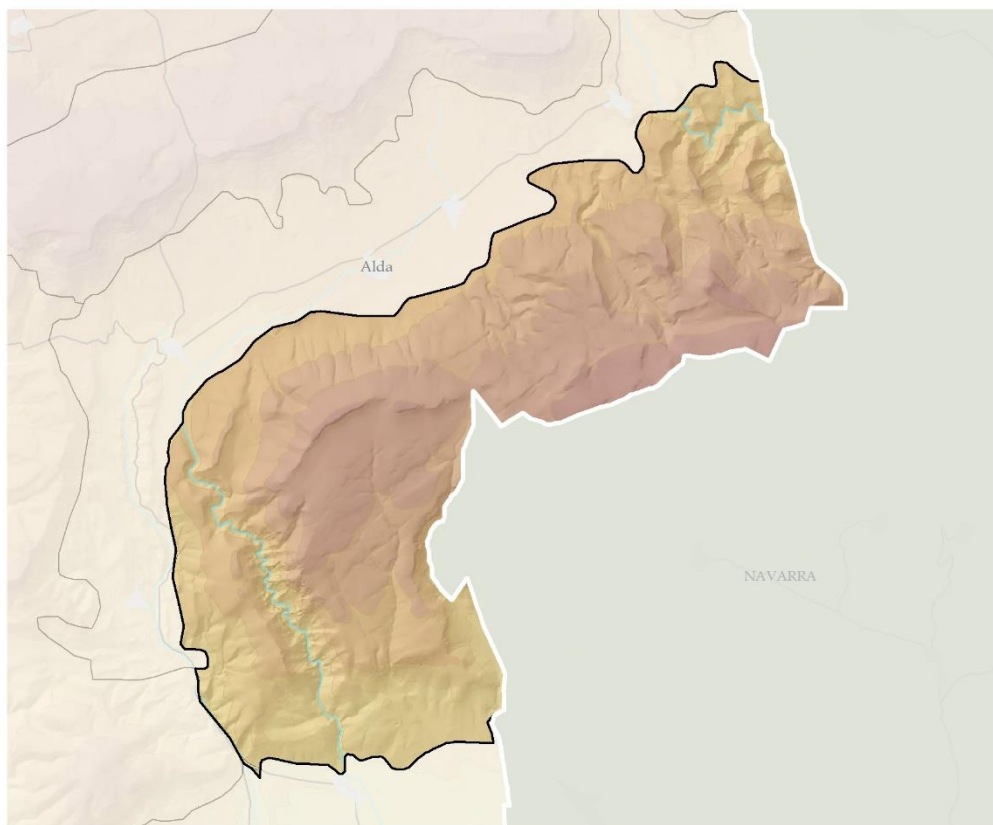
Enclaves histórico identitarios

- Recinto fortificado de El Muro


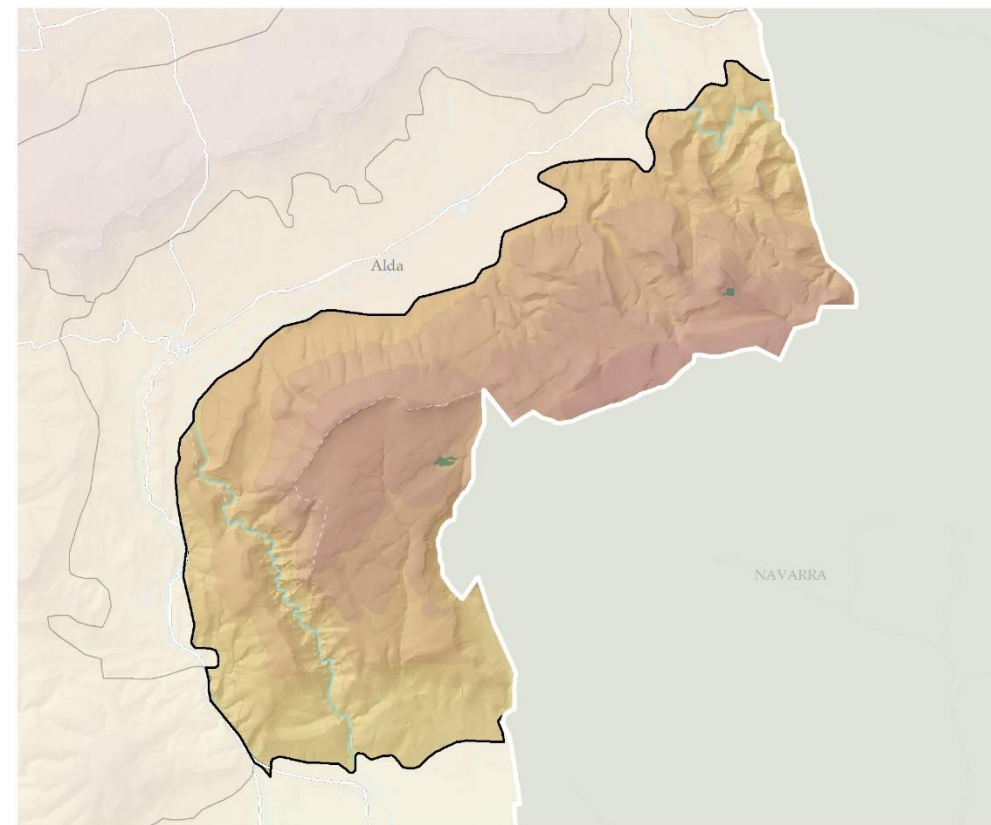
SIERRA DE LOKIZ

40


DEFINICIÓN Y CARÁCTER




TRANSFORMACIONES INTENSAS RELEVANTES

 Otras vías con firme/Beste errepideak


VALORES PRODUCTIVOS SECTORIALES

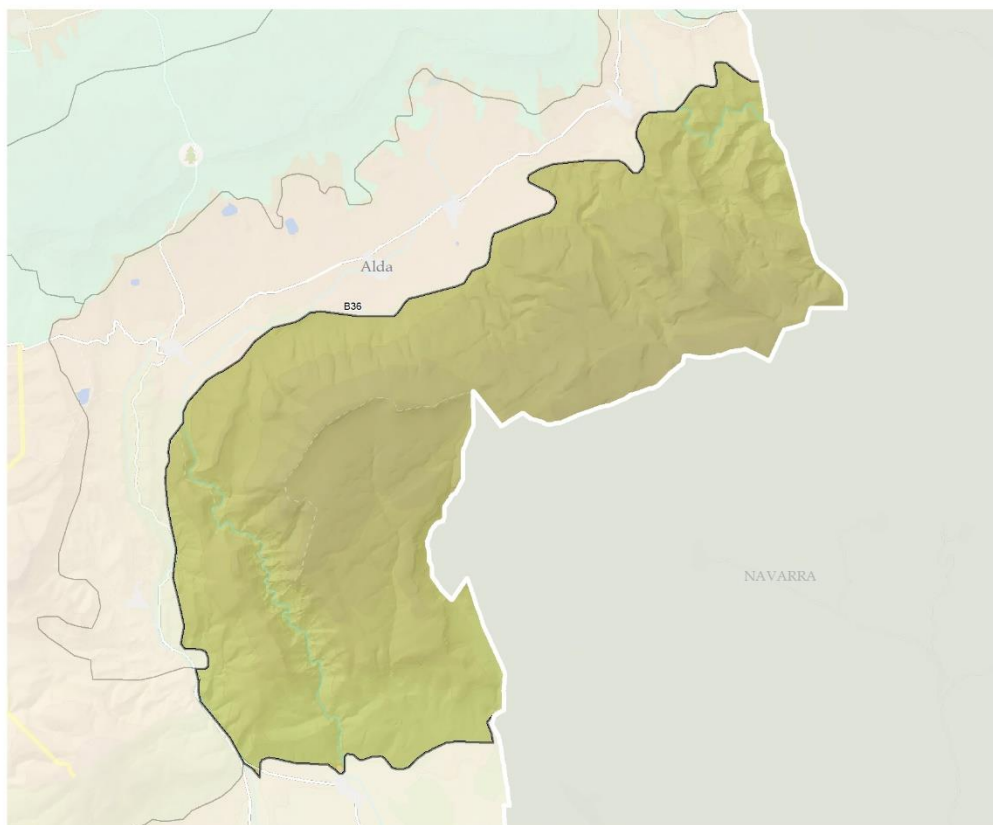
 Tierra arable de alto valor estratégico

 Productividad forestal

SIERRA DE LOKIZ

40

DEFINICIÓN Y CARÁCTER

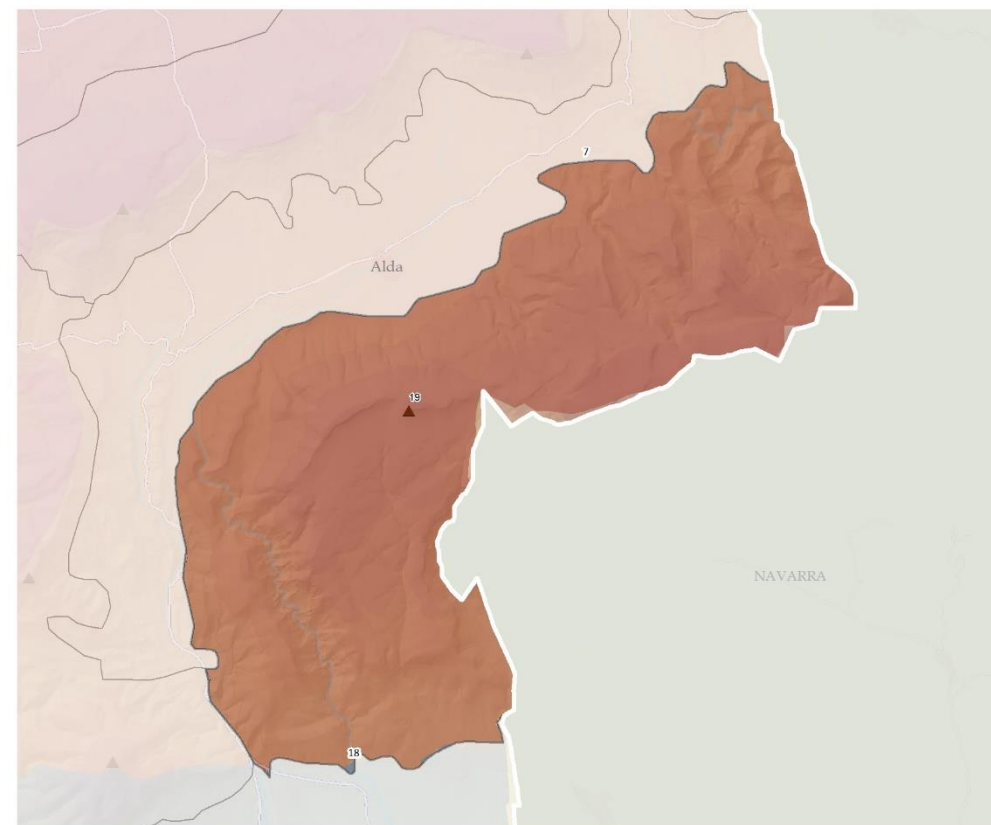


VALORES NATURALES Y ECOLÓGICOS

DOT E INFRAESTRUCTURA VERDE

Reservas de la biodiversidad

B36: Sierra de Santiago de Loquiz

CATÁLOGO DE PAISAJES SINGULARES Y SOBRESALIENTES
DEL TERRITORIO HISTÓRICO DE ÁLAVA

7: Valle de Arana - Oteo - Markillano

18: Hornillo - Orbiso

RECURSOS PAISAJÍSTICOS INVENTARIADOS

Cimas

▲ 19: PERRIAIN (CRUZ DE ALDA)

SIERRA DE LOKIZ

40

DINÁMICAS

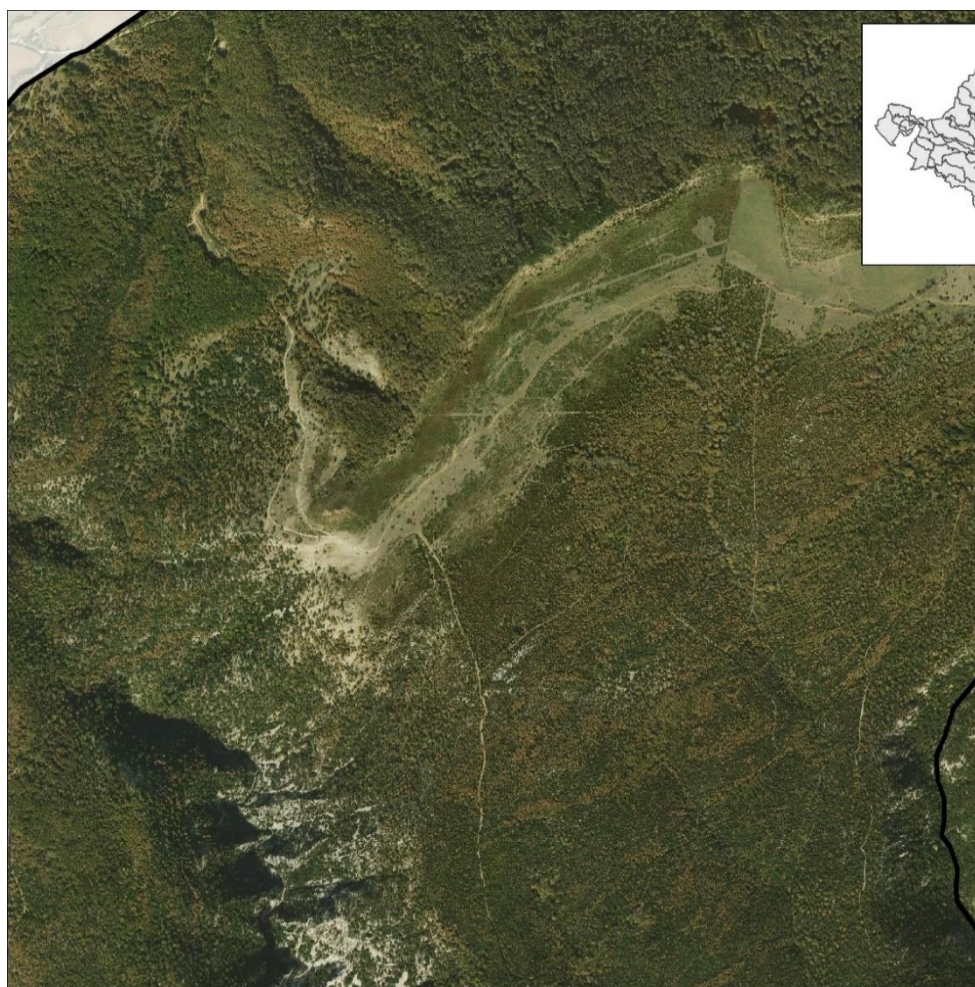
Sierras de aprovechamiento tradicional, leñas, y ganadero extensivo, cuyo estancamiento ha derivado en una lenta, pero progresiva recuperación de formaciones originales. Las particulares condiciones de la unidad derivan en una dinámica natural dominante que, a grandes rasgos, no ha cambiado sustancialmente el paisaje en las últimas décadas.

Su reciente declaración como Reserva de la Biodiversidad dentro de la Infraestructura Verde puede asegurar en cierto modo la estabilidad futura del paisaje.

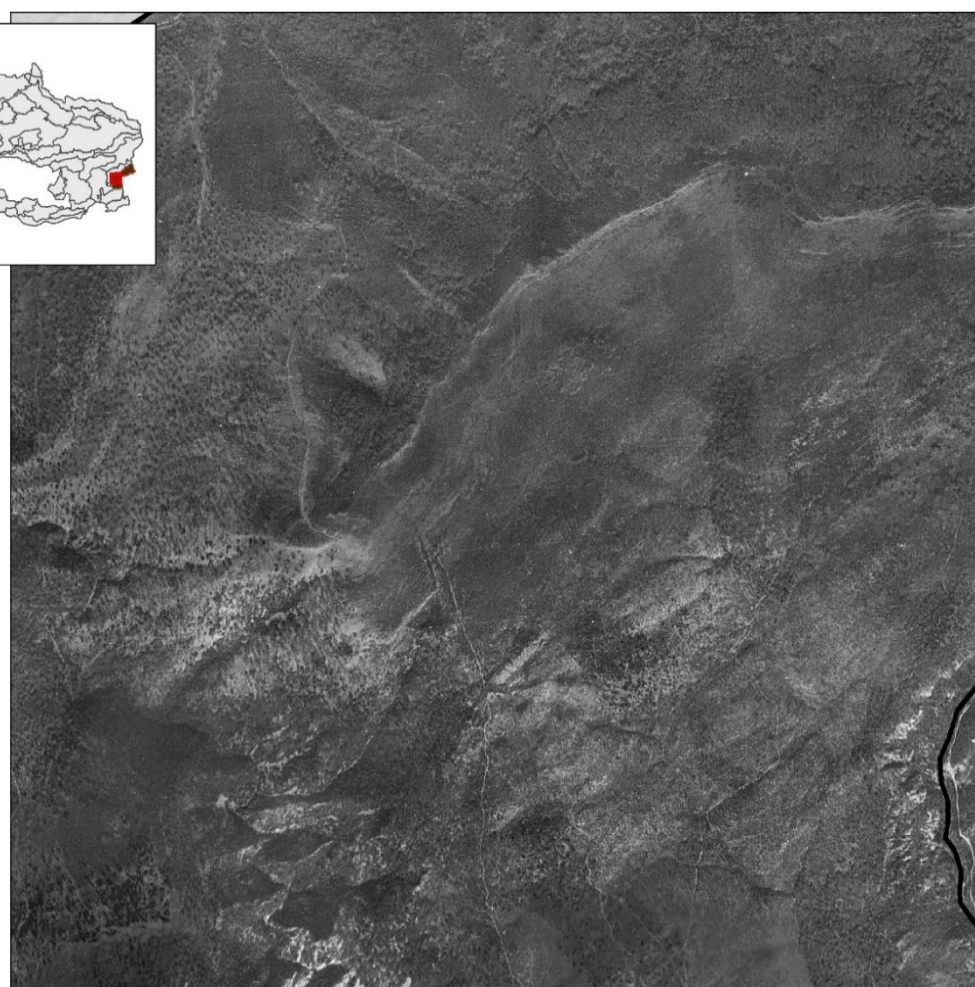
DINÁMICAS (PRINCIPALES PRESIONES)

- Pérdida de calidad o decaimiento de ciertas masas forestales por cambio climático.
- Descenso de la actividad ganadera extensiva en pastos de puerto existentes. Matorralización.

El mapa de vegetación potencial indica que la vegetación pertenece mayoritariamente a su serie potencial. Las fotografías aéreas históricas nos muestran un paisaje que no ha sufrido cambios significativos en los últimos 50 años, salvo el aumento del bosque a partir de pastos y matorrales. El aprovechamiento silvícola se ha caracterizado en esta sierra por su baja intensidad, primando la sostenibilidad sobre la producción maderera.



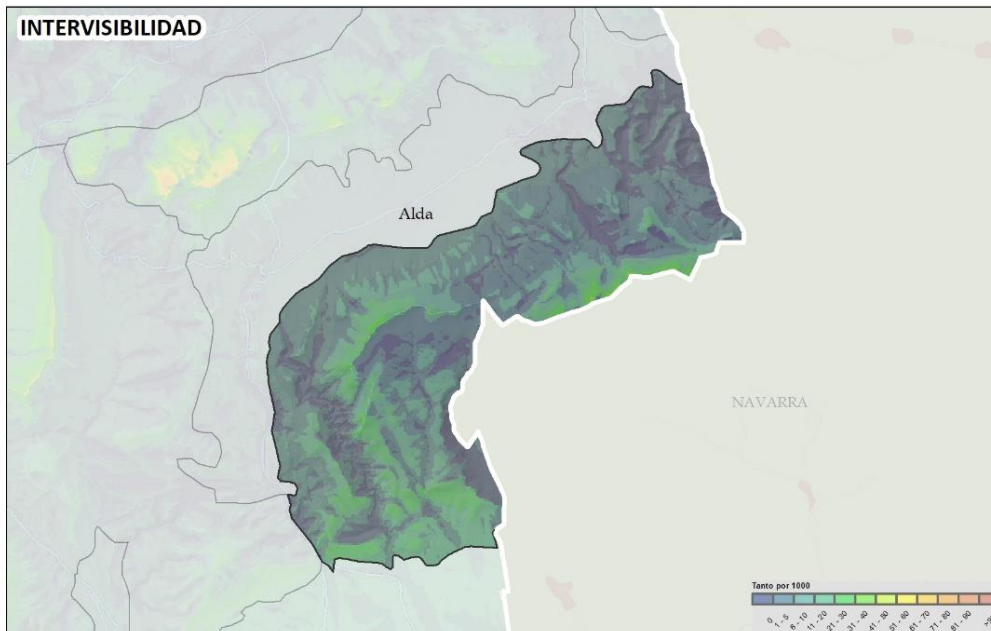
ACTUALIDAD



1945-46

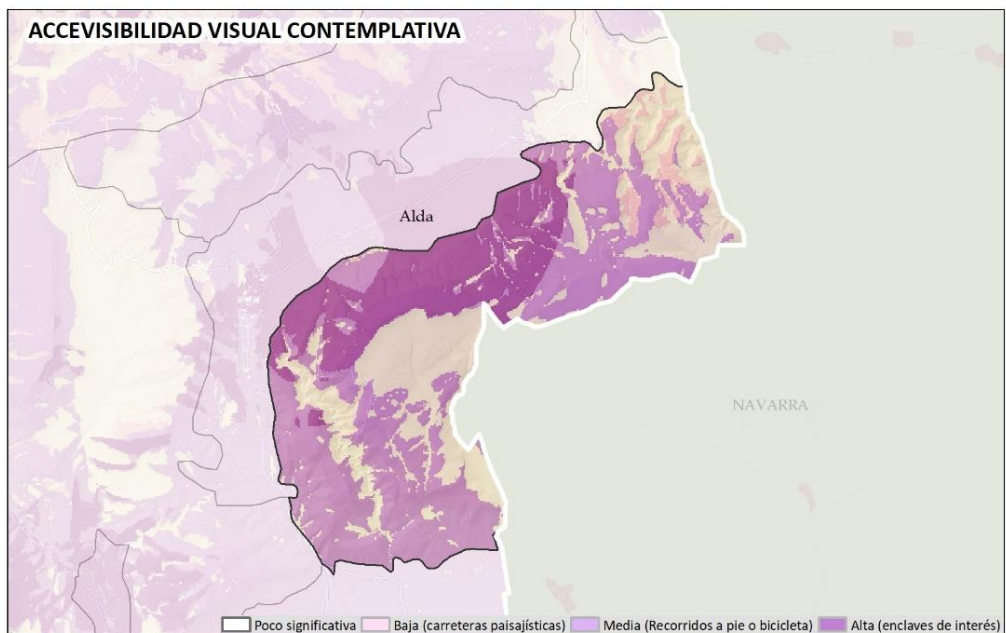
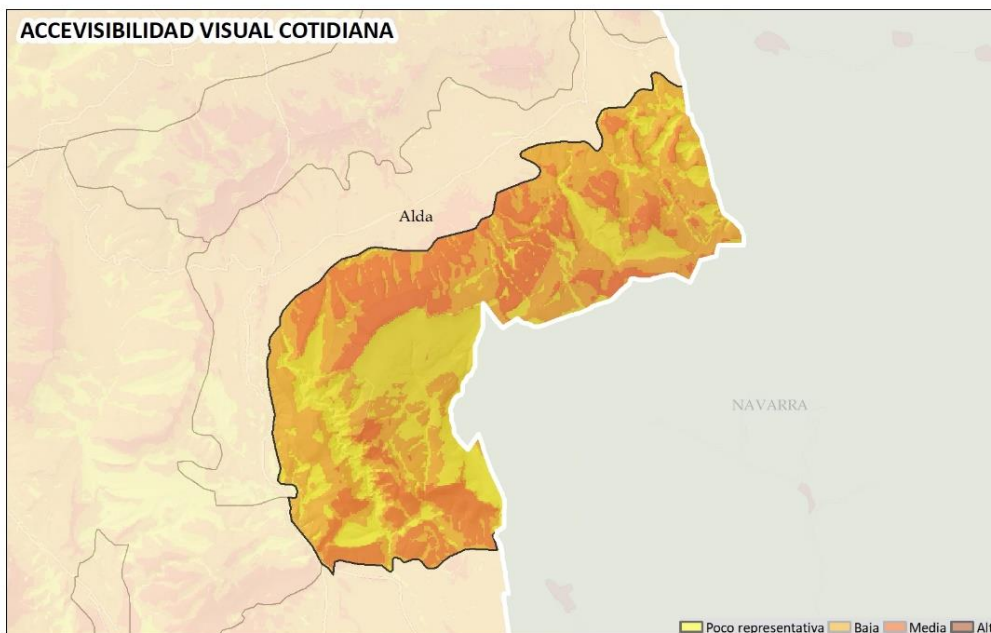
SIERRA DE LOKIZ

40

EVALUACIÓN: VISIBILIDAD

Conectada visualmente con la plataforma y laderas de Entzia y con el valle de Arana, además de con la depresión de Campezo (UP Valle del Ega en Campezo) y Navarra, aunque escondida a la visión desde la mayor parte del ámbito.

Su ladera norte presenta visibilidades altas, por accesibilidad cotidiana y contemplativa, mientras que el fondo de los barrancos y la divisoria en forma de plataforma (Perriain) son los enclaves más escondidos a la visión.



EVALUACIÓN:

CALIDAD: Calidad *alta*. por sus importantes valores naturales y paisajísticos.

FRAGILIDAD: Presenta fragilidad visual media-alta.

CONCLUSIONES**Debilidades**

- Amplia extensión de paisaje natural intervenido, el cual puede ser objeto de cambios en su ordenación.
- Presencia de hayedos submediterráneos en el límite de su distribución, especialmente vulnerables al cambio de condiciones bioclimáticas.

Amenazas

- Infraestructuras con impacto visual: infraestructuras energéticas, de telecomunicaciones.
- La afección del cambio climático es la principal amenaza sobre su paisaje natural. Los modelos proyectan un calentamiento del clima que llevará asociado un ascenso de los pisos bioclimáticos y una mayor sequía estival, con el consecuente avance del clima mediterráneo sobre el templado submediterráneo. Estos cambios favorecerían en principio a encinares y pinares, mientras que los hayedos submediterráneos de la unidad corren riesgo de quedar alejados de las condiciones adecuadas para su desarrollo.

Fortalezas

- Corredor de biodiversidad contemplado en la infraestructura verde.
- Fondo escénico, referencia visual.

Oportunidades

- Notable dotación de recursos naturales (forestales) con alto valor económico y ecosistémico los cuales pueden aprovecharse mediante sistemas sostenibles e integrados en el paisaje.
- Promoción de actuaciones de conservación y mejora de su paisaje forestal a través de su integración en la infraestructura verde.
- Aumento de la sensibilidad social respecto a la necesidad de acometer las actuaciones necesarias para conservar los servicios ecosistémicos que ofrece la montaña, necesarios para el desarrollo de otras regiones de carácter urbano o agrícola.
- Iniciativas impulsadas desde el Gobierno Vasco y la Unión Europea con fuerte inversión en proyectos relativos al Cambio Climático y la Infraestructura verde.

OBJETIVOS DE CALIDAD DEL PAISAJE.

PROPUESTA DE PLANIFICACIÓN, GESTIÓN Y SEGUIMIENTO

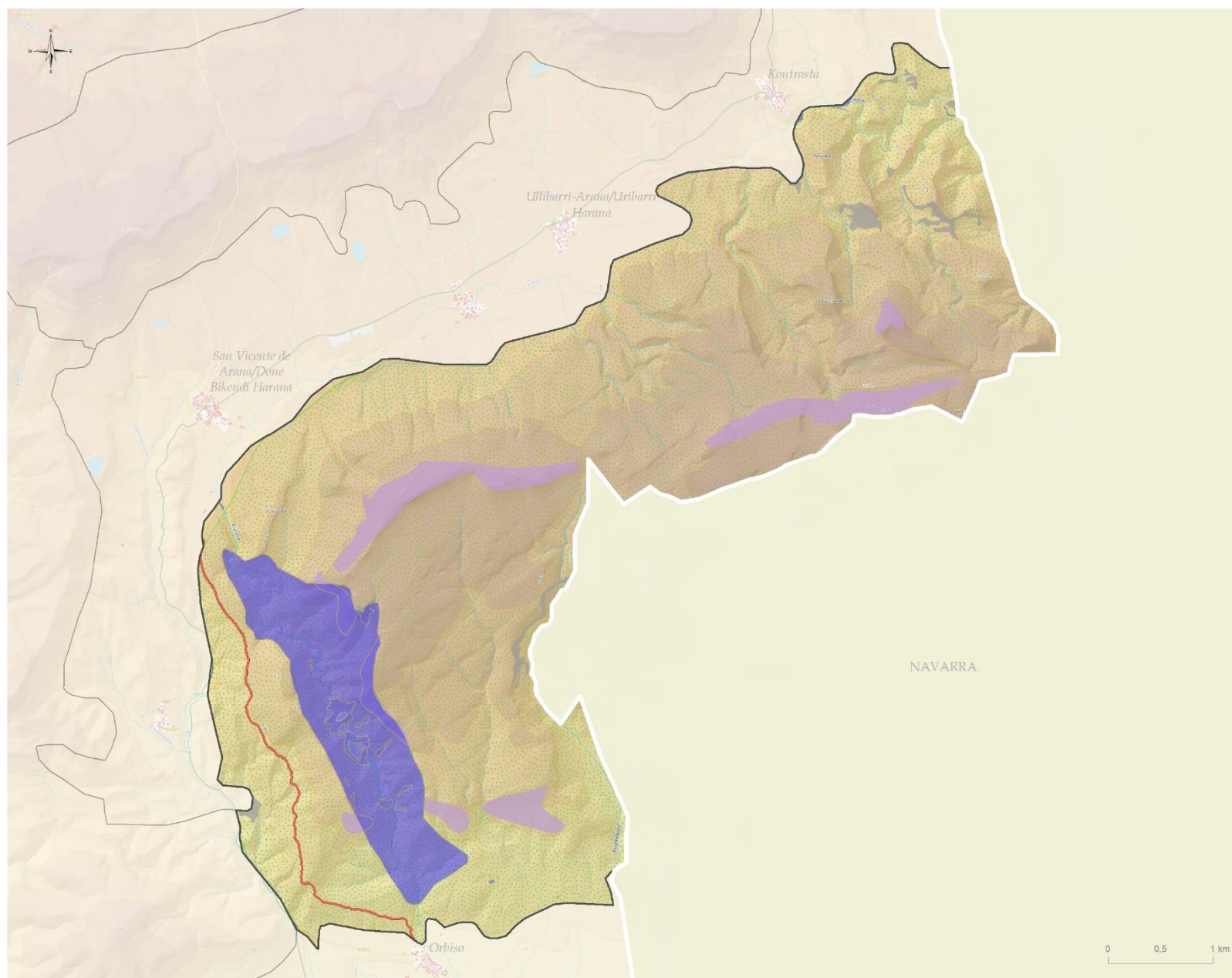
Se muestra la propuesta integral para el conjunto de la unidad de paisaje. Los geodatos correspondientes se han desarrollado a escala entre 1:10.000 y 1:25.000, lo que permite su integración en la gestión y ordenación del territorio. En el Documento IV Objetivos, propuestas e indicadores, se desarrollan las acciones para alcanzar los OCP planteados. Hay que destacar que se muestran los OCP más específicos e importantes para la UP y cuyas acciones para alcanzarlos son prioritarias y presentan potencialidad para ser llevadas a cabo.

Los OCP más determinantes formulados para la **conservación y puesta en valor del paisaje**, que requieren acciones de protección y gestión del paisaje son:

Identificación del conjunto de la UP como AEIP de conservación del paisaje natural. En concreto, potenciar la conservación y protección del paisaje natural: ríos, riberas y humedales paisaje rocoso y erosivo, cimas desarboladas y cordales. Se propone la protección del conjunto de componentes relacionados en la caracterización. Integrar el paisaje en los instrumentos de protección vigentes que abarcan una parte importante de la UP.

Los OCP más determinantes formulados para el paisaje construido en la UP son la conservación, mejora y puesta en valor con carácter general de todos los componentes indicados con valor patrimonial, histórico o simbólico.

OBJETIVOS DE CALIDAD DEL PAISAJE. PROPUESTA DE PLANIFICACIÓN, GESTIÓN Y SEGUIMIENTO



OBJETIVOS DE CALIDAD DEL PAISAJE I:

CONSERVACIÓN Y PUESTA EN VALOR

Conservación y puesta en valor de recursos culturales

- Recursos etnográficos

- Rutas de Peregrinación/Erromes Bideak

Protección, conservación y mejora de ríos, riberas, humedales y láminas de agua

- Foz de Istora

- Otros

Protección de masas arbóreas singulares en el paisaje

- Solanas del monte Hornillo

Fragilidad visual

- Protección de enclaves de alta exposición

Protección del paisaje natural

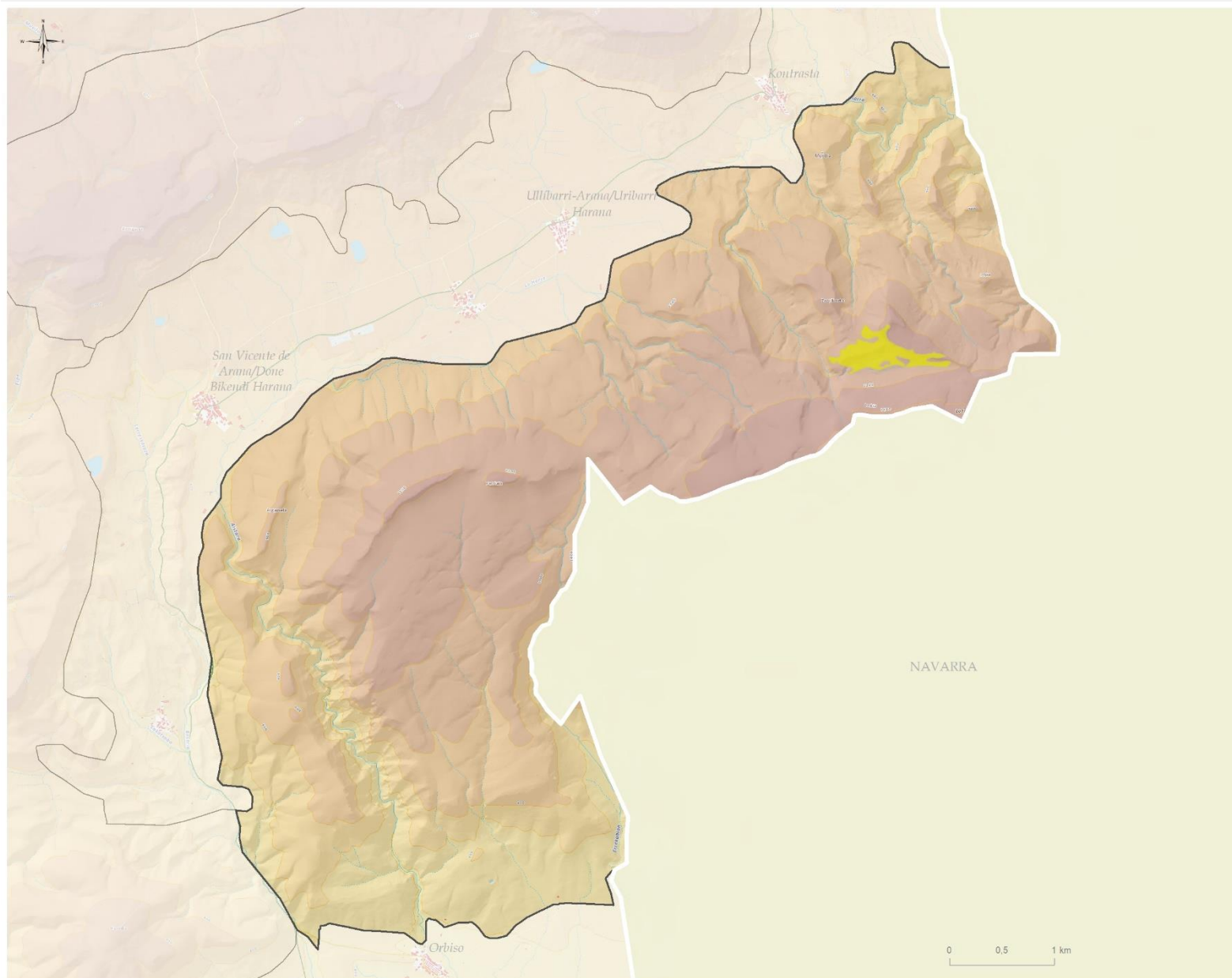
- Paisaje rocoso y erosivo

AEIP

Conservación del paisaje natural (infraestructura verde y servicios ecosistémicos)

- IV12. SIERRA DE LOKIZ

OBJETIVOS DE CALIDAD DEL PAISAJE. PROPUESTA DE PLANIFICACIÓN, GESTIÓN Y SEGUIMIENTO

OBJETIVOS DE CALIDAD DEL PAISAJE II:
GESTIÓN Y ORDENACIÓN

Paisaje natural con potencialidad de mejora

Pastos y matorrales en enclaves de alta accesibilidad visual

Fotografía página 2 superior: https://3.bp.blogspot.com/-OmMlzFog1Oo/W3WvMn5IDEI/AAAAAAPPQ/FSG8IG_EknUFZwSvuGGq-GT2mUS71fL0QCKgBGAs/s1600/Arnaba%2By%2B0komendi%2B050.JPG%22
 Fotografía página 2 inferior derecha: <https://es.wikiloc.com/rutas-senderismo/cruz-de-alda-perriain-1-120-m-circular-desde-done-bikendi-harana-araba-6765380>
 Fotografía página 2 inferior izquierda: <https://www.mendikat.net/com/image/10876>

Cartografía base: GeoEuskadi