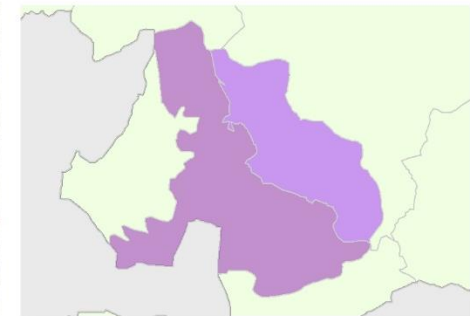
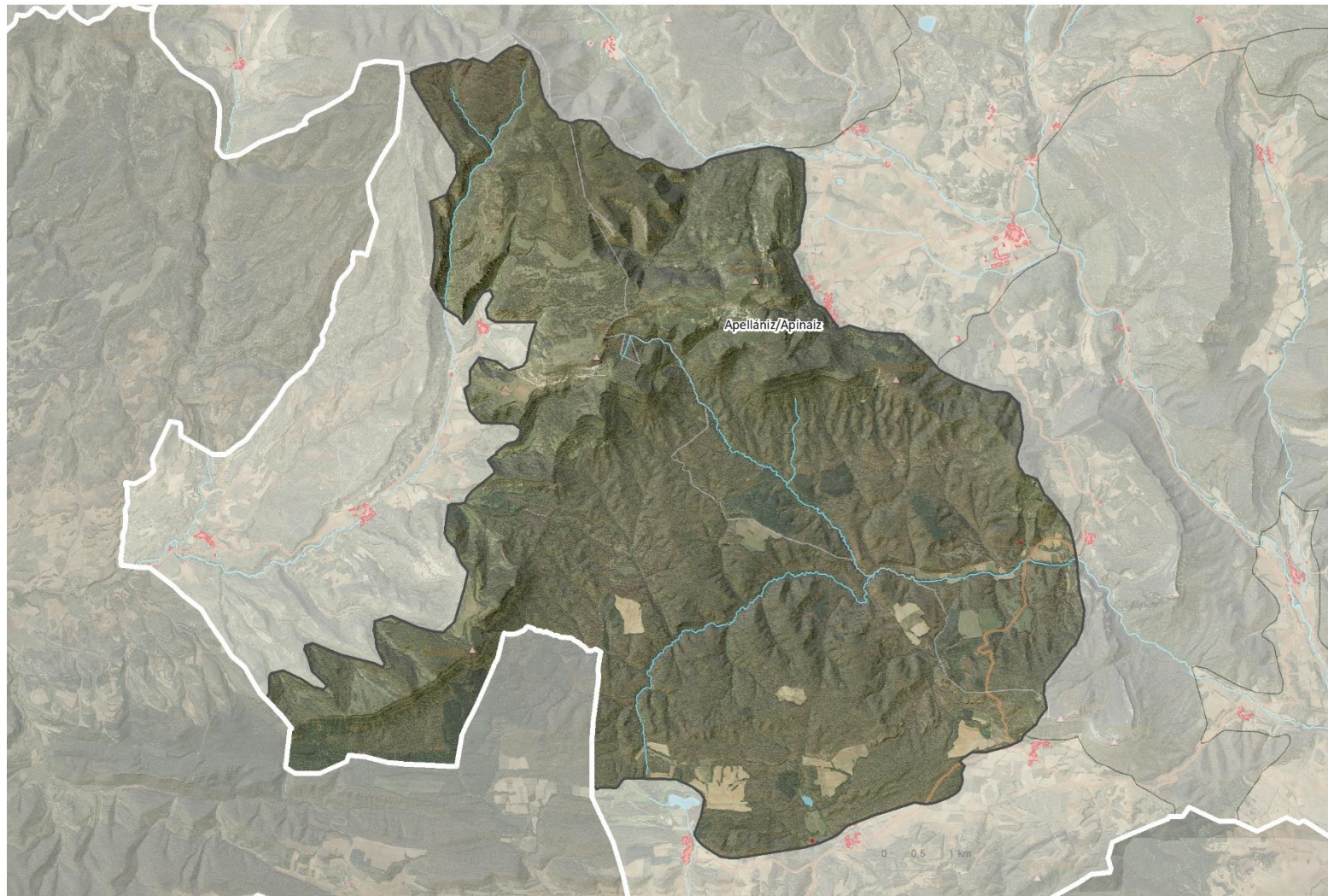


IZKI

LOCALIZACIÓN



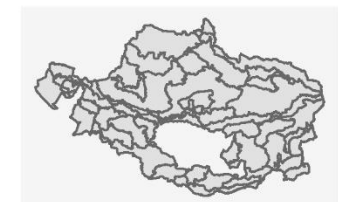
Municipios/Udalerriak

- 64,4% Bernedo
- 35,6% Arraia-Maeztu



Superficie (ha): 7744

Pendiente media	Altitud mínima	Altitud máxima	Altitud media
12	648	1174	815



DEFINICIÓN Y CARÁCTER

Paisaje de montaña definido por una gran cubeta configurada por una sucesión de lomas y pequeños valles o vaguadas, bordeada de montañas calcáreas con grandes escarpes rocosos. Amplio territorio de relieve ondulado, con desniveles poco pronunciados, dominada por mesetas calcáreas de escasa irregularidad, atravesada por el río Izki que a su paso por los relieves calcáreos forma pequeños cañones.

Se trata a grandes rasgos de un espacio natural sin núcleos ni prácticamente infraestructuras, caracterizado por densos bosques de frondosas, donde el marrojo (*Quercus pyrenaica*) forma una de las masas de mayor extensión e interés de Europa. Es precisamente el carácter natural uno de los criterios que ha motivado la propuesta de límites. Se localiza dentro del Parque Natural, si bien este se extiende en algunas zonas más allá de la UP.

IZKI

DEFINICIÓN Y CARÁCTER

El área de Izki comprende una amplia unidad cuya estructuración general es una sucesión de vaguadas y pequeñas lomas formando en su conjunto una cubeta amplia de materiales terrígenos- detríticos secundarios, de forma elíptica y encajada entre montañas calcáreas. El sector norte lo forman las laderas meridionales del monte Kapildui y su continuación hasta los montes San Justi, que forman la denominada meseta calcárea de Kapildui-San Cristóbal, en la que se ubican las mayores cotas del área de Izki. Es una planicie caliza de la cual nacen los arroyos que drenan la zona. Los cortados de Arlucea, cornisas calcáreas que rodean el pueblo de Arlucea, quedan dentro de la unidad.

La ausencia de núcleos de población y su inaccesibilidad ha permitido que cerca del 80% de la unidad esté cubierta por densos bosques de frondosas en un estado muy natural, principalmente de marojales (45%), que constituyen una de las más importantes y mejor conservadas áreas de este tipo de roble, que encuentra en los suelos margo-arenosos, pobres en bases, de este espacio atlántico submediterráneo, condiciones muy favorables para su desarrollo. Los hayedos (*Fagus sylvatica*) ocupan cerca del 20% de su superficie, localizándose principalmente en las montañas calizas del norte, aunque también se entremezclan en el interior del marojal.

Los quejigares (*Quercus faginea*), generalmente poco desarrollados, pueden sustituir al marojo en las solanas. Las alisedas, robledales, encinares, abedulares no ocupan grandes extensiones, pero se ubican en masas mixtas de gran interés ecológico y paisajístico.

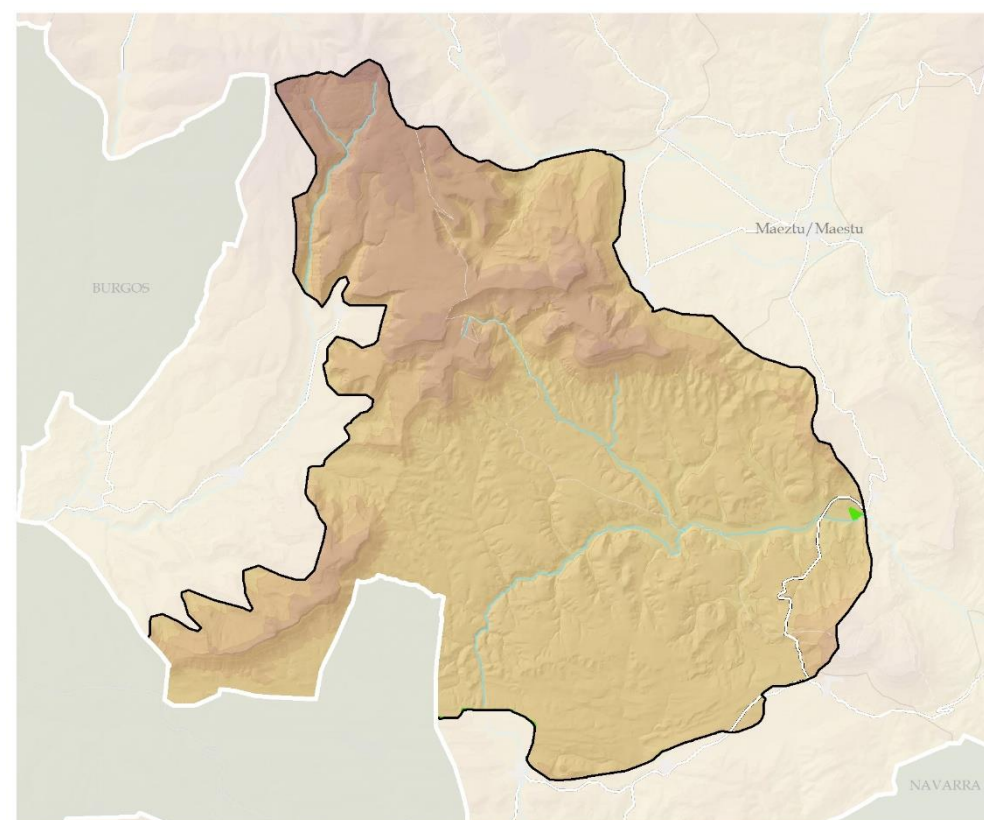
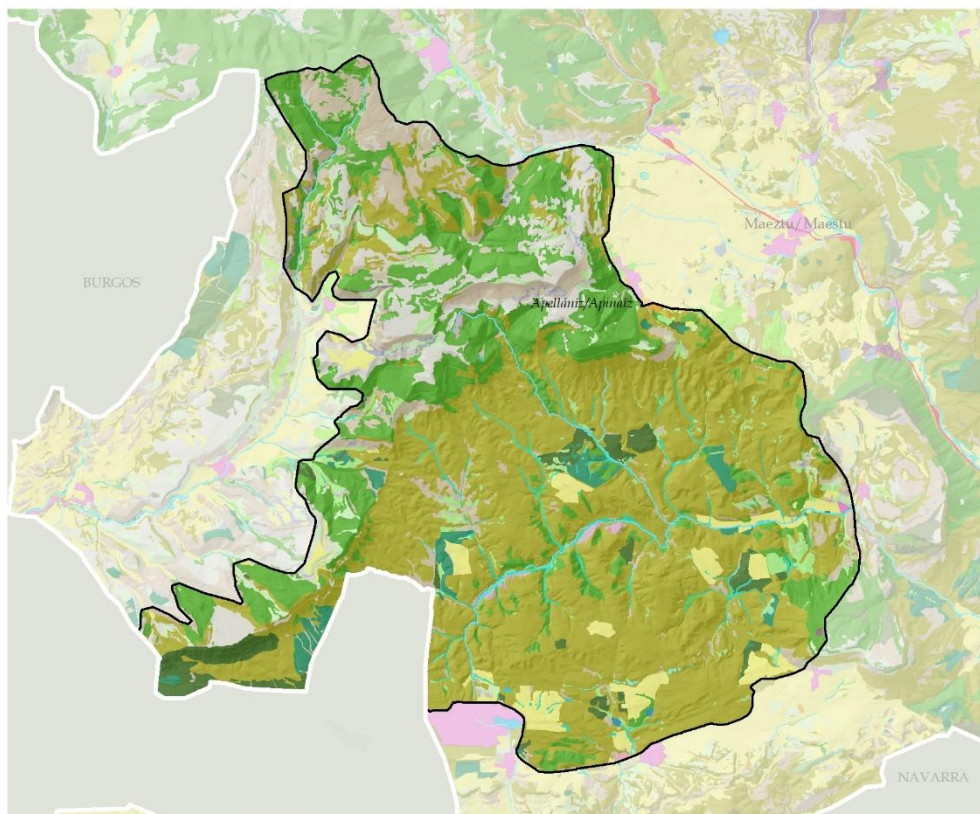
La abundancia de boj es habitual tanto en quejigares como hayedos o encinares. En los espacios abiertos en el marojal dominan los brezales-argomales propios de zonas silíceas. En las zonas calcáreas destaca la presencia de pequeñas extensiones de praderas en las cumbres planas, las mesetas calizas.

Las plantaciones de coníferas son poco frecuentes, en torno a un 5%, aunque existen parcelas de considerable extensión en el dominio del marojo. Las especies utilizadas son abeto Douglas, alerces y pino silvestre, principalmente.

El paisaje litológico está muy presente, también el agua. Pequeños ríos como el Izki atraviesan la unidad y destacan entre los bosques fuentes y manantiales cuyas aguas dan lugar a formaciones turbosas, generadas en las zonas de contacto entre los distintos sustratos litológicos.



DEFINICIÓN Y CARÁCTER



ELEMENTOS DEL PAISAJE (VEGETACIÓN Y USOS DEL SUELO)

PAISAJE FORESTAL

- ROBLEDALES, HAYEDOS Y OTRAS CADUCIFOLIAS
- QUEJIGARES Y MAROJALES
- ENCINARES
- PINARES MEDITERRÁNEOS Y SUBMEDITERRÁNEOS
- PLANTACIONES FORESTALES DE PRODUCCIÓN
- MATORRALES
- PRADERAS MONTANAS, PRADOS, JUNCALES Y TURBERAS
- PASTOS

PAISAJE LITOLÓGICO Y EROSIVO

- PASTIZALES Y MATORRALES PETRANOS
- CÁRCAVAS
- GLERAS
- ROQUEDOS Y ESCARPES
- ROQUEDOS CON ARBOLADO

PAISAJE DEL AGUA

- LAGO O LAGUNA
- OTRAS LÁMINAS DE AGUA
- VEGETACIÓN DE RIBERA
- VEGETACIÓN DE HUMEDALES

PAISAJES AGROPECUARIOS

- PRADOS Y CULTIVOS ATLÁNTICOS
- BOSQUETES MIXTOS Y SETOS
- TIERRAS DE LABOR
- HUERTAS Y FRUTALES
- ASENTAMIENTOS AGROPECUARIOS AISLADOS

PAISAJES DE TRANSFORMACIÓN INTENSA

- ASENTAMIENTOS DE POBLACIÓN
- EXPLOTACIÓN MINERA

ASENTAMIENTOS
-TIPOLOGÍAS-

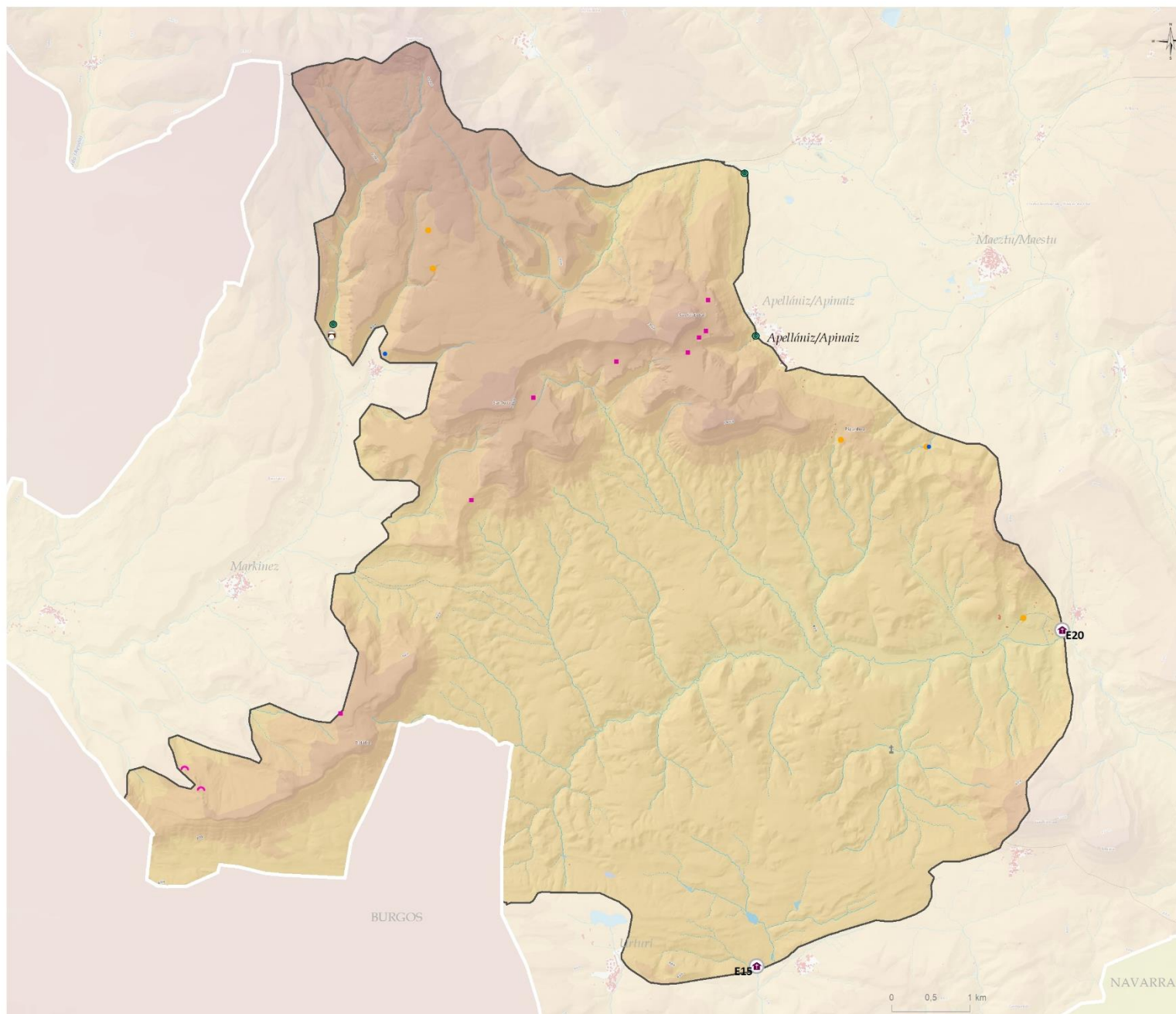
- NÚCLEOS TRADICIONALES Y ALDEAS
- USOS AGROPECUARIOS
- ZONAS VERDES Y CEMENTERIOS

1:110.000



IZKI

DEFINICIÓN Y CARÁCTER



VALORES CULTURALES, HISTÓRICOS E IDENTITARIOS

Religioso

- Ermitas (2)

Defensivo

- Castillos y torres (1)

Civil

- Puente (1)
- Molinos, harineras y trujales (3)

Etnográficos

- Fuente-Lavadero-Abrevadero (2)
- Tejeras, caleras, neveras, abejas... (6)

Simbólico

- Cruceros, estelas... (1)

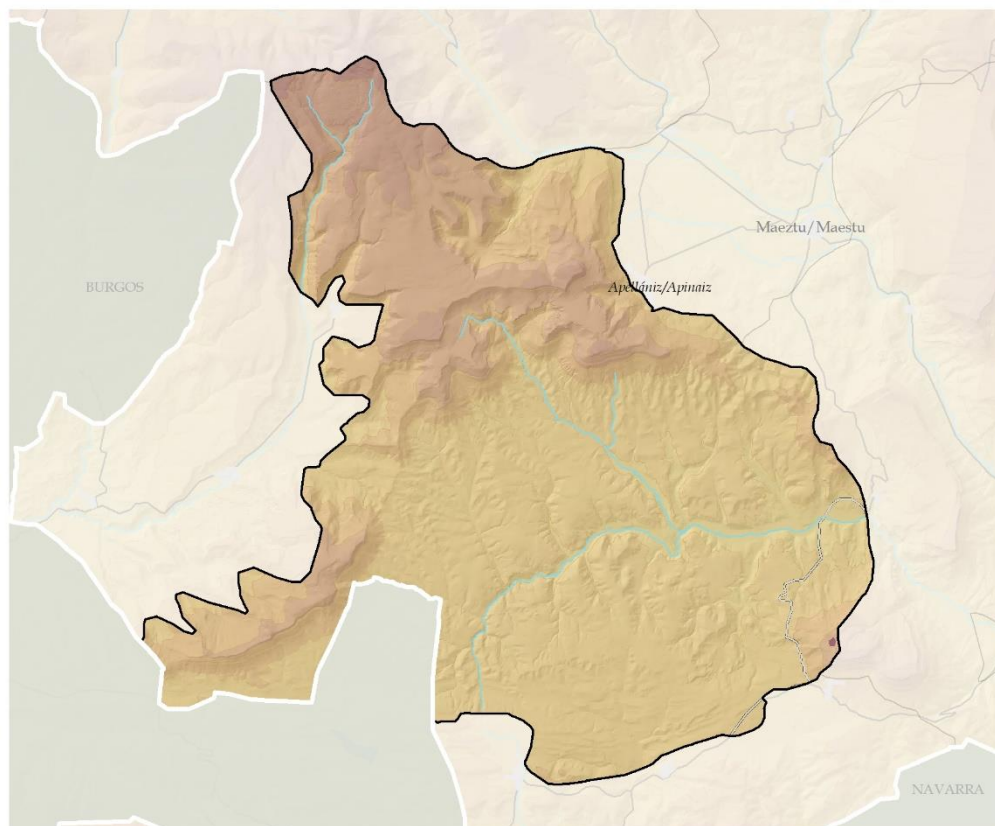
Histórico identitario

- Cantera histórica (8)
- Cueva (2)

Recursos relevantes en el paisaje

- C4, CASTILLO DE KAPILDUI
- E15, ERMITA DE LA PURÍSIMA CONCEPCIÓN
- E20, ERMITA NTRA. SRA. DE LA PEÑA

DEFINICIÓN Y CARÁCTER

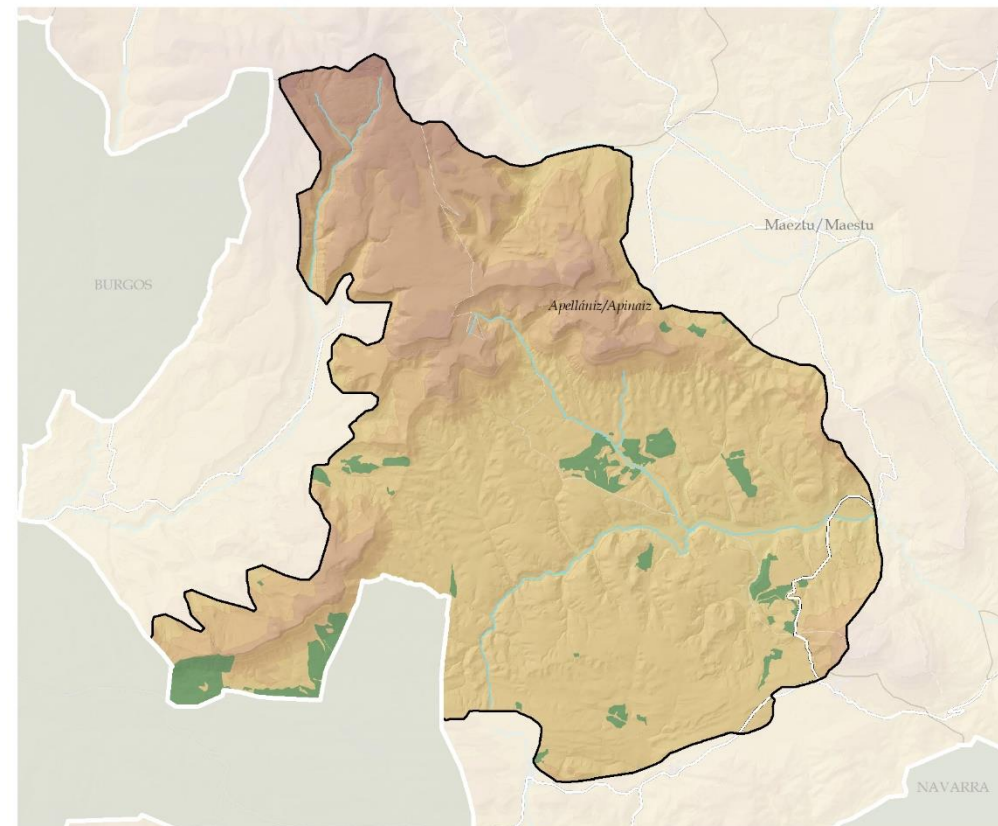


TRANSFORMACIONES INTENSAS RELEVANTES

GRANDES ÁREAS DEGRADADAS

EXPLOTACIONES MINERAS

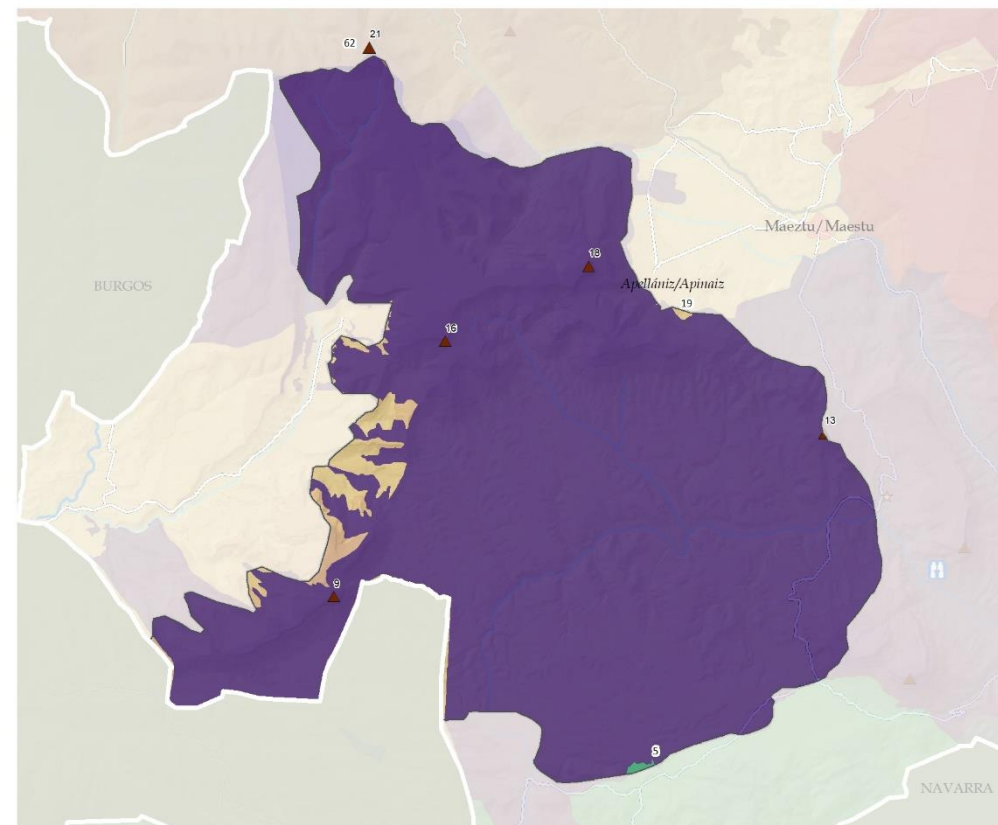
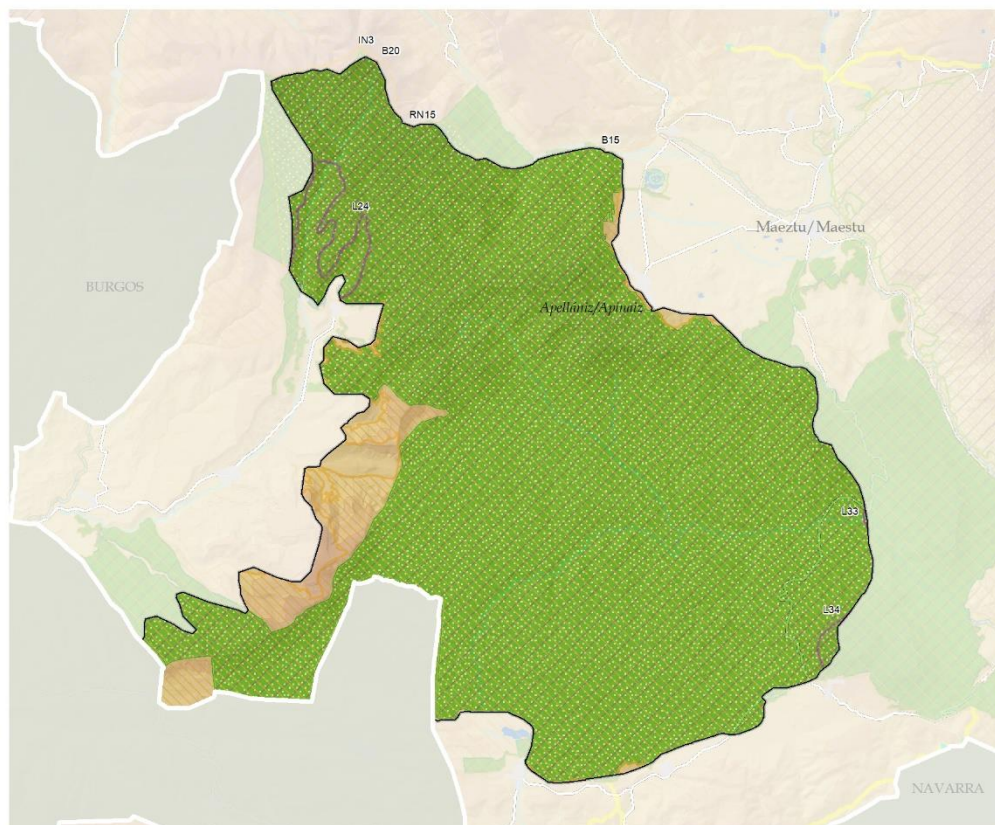
Otras vías con firme/Beste errepideak



VALORES PRODUCTIVOS SECTORIALES

Productividad forestal

DEFINICIÓN Y CARÁCTER



VALORES NATURALES Y ECOLÓGICOS

ENP

Parque natural/Parque natural

PN4: Izki

RN2000

RN15: Izki

Lugares de interés geológico

L24, Relieve en barrancos

L33, Barranco de Izquiz

L34, La Muela de San Román

DOT E INFRAESTRUCTURA
VERDE

Reservas de la biodiversidad

B15: Izki

B20: Montes de Vitoria

Interés naturalístico DOT

IN3: Izki

CATÁLOGO DE PAISAJES SINGULARES Y SOBRESALIENTES
DEL TERRITORIO HISTÓRICO DE ÁLAVA

5: Mendiluzea - Jaundel - Luzaran

19: Montes de Izki

62: Cabeceras de los ríos Ayuda, Aiago y

RECURSOS PAISAJÍSTICOS INVENTARIADOS

Cimas

▲ 9: BELABIA

▲ 13: MANTXIBIO

▲ 16: SAN JUSTI

▲ 18: SAN CRISTÓBAL

▲ 21: KAPILDUI

IZKI

DINÁMICAS

Sierras de aprovechamiento tradicional, leñas, y ganadero extensivo, cuyo estancamiento ha derivado en una lenta, pero progresiva recuperación de formaciones originales. El aprovechamiento agrícola y el forestal intensivo están presentes, aunque son minoritarios.

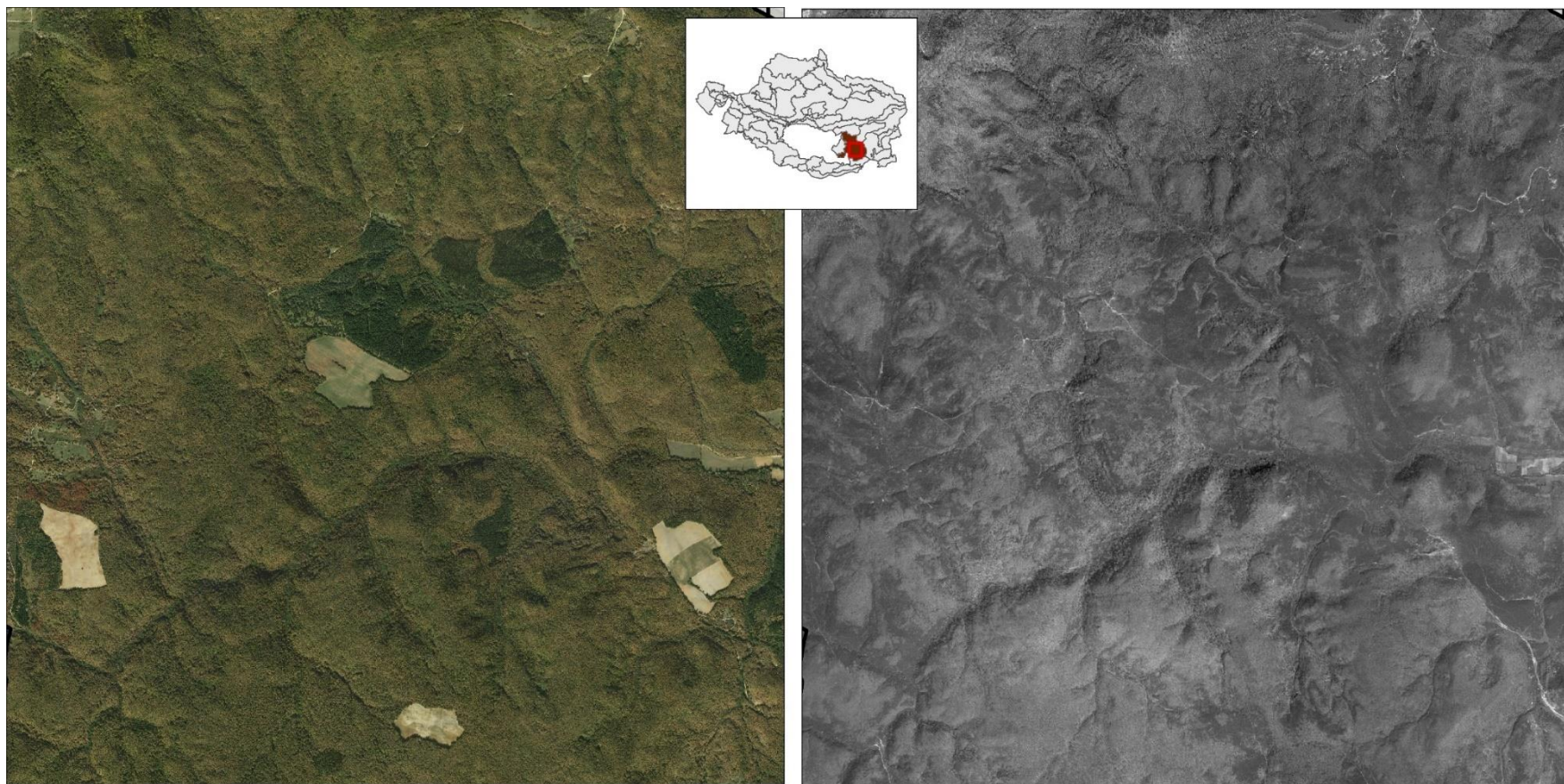
Existen pequeños enclaves cultivados en el interior del marojal, en general aprovechando las superficies planas, divisorias de las pequeñas lomas, surgidas a partir de la segunda mitad del siglo pasado. El fondo de valle cultivado del río Izki, aguas abajo de Korres, es un espacio con mayor tradición agrícola, en el que se observa la habitual concentración parcelaria.

Su declaración bajo figuras de protección garantiza en cierto modo la estabilidad futura del paisaje. Las particulares condiciones de la unidad derivan en una dinámica natural dominante que, a grandes rasgos, no ha cambiado sustancialmente el paisaje en las últimas décadas.

DINÁMICAS (PRINCIPALES PRESIONES)

- Pérdida de calidad y decaimiento de ciertas masas forestales por cambio climático.
- Descenso de la actividad ganadera extensiva en pastos de puerto existentes. Matorralización.
- Aumento de la presión recreativa.
- Introducción de especies de coníferas alóctonas en plantaciones forestales.

El mapa de vegetación potencial indica que la vegetación pertenece mayoritariamente a su serie potencial. Las fotografías aéreas históricas nos muestran un paisaje que no ha sufrido cambios significativos en los últimos 50 años, salvo un pequeño aumento del bosque a partir de pastos y matorrales, y plantaciones de coníferas, aunque el aprovechamiento silvícola mayoritario se caracteriza por su baja intensidad, primando la sostenibilidad sobre la producción maderera.

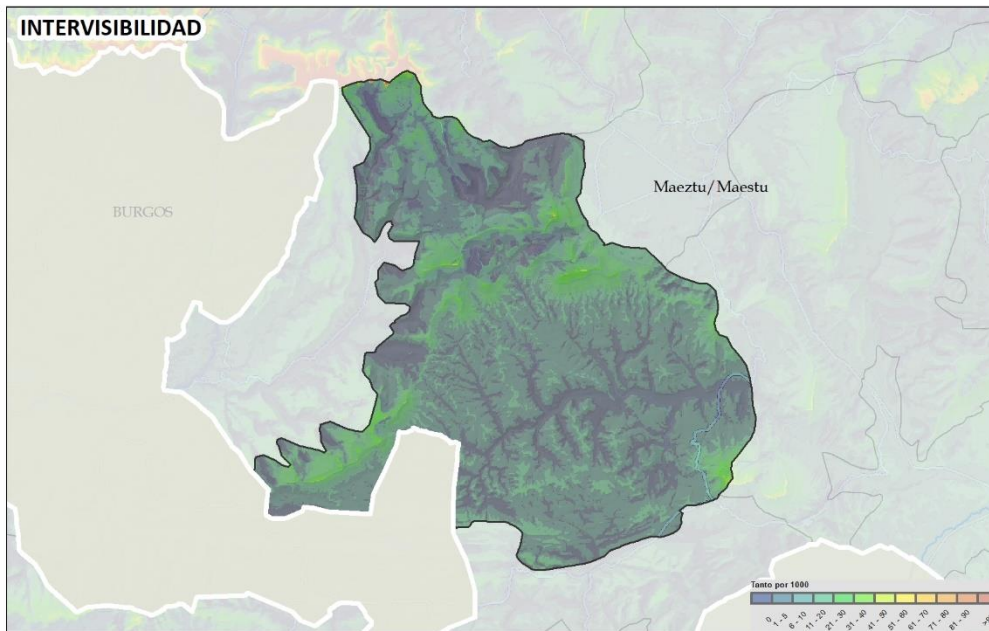


ACTUALIDAD

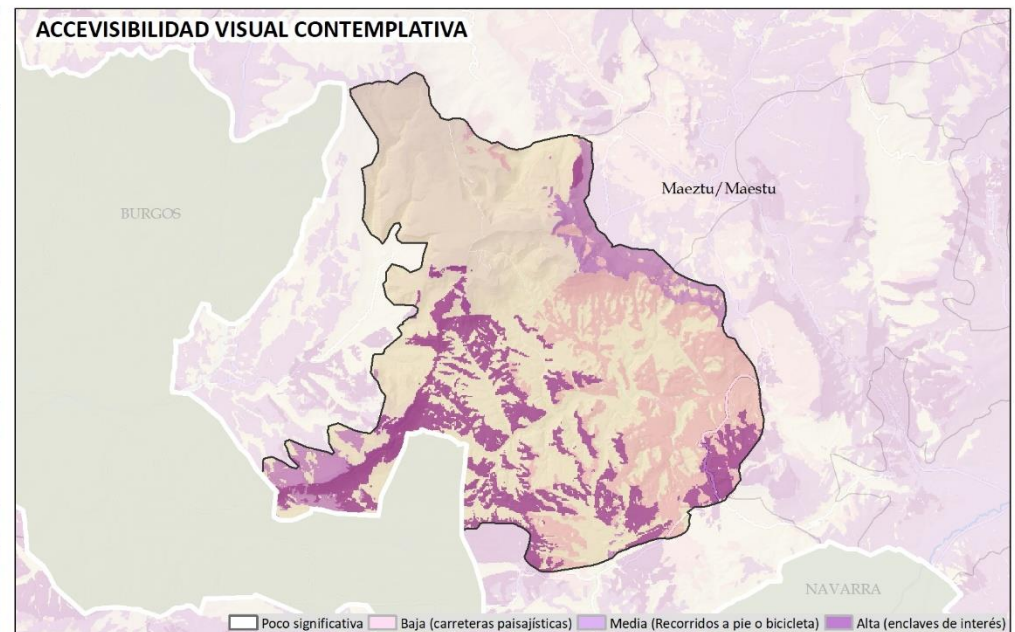
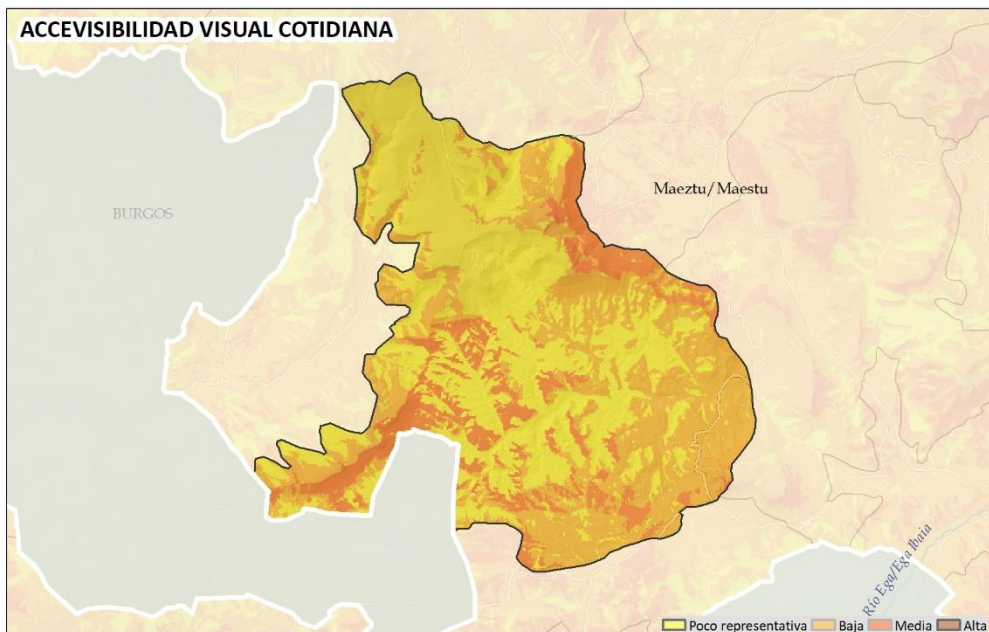
1945-46

IZKI

EVALUACIÓN: VISIBILIDAD



La mitad sur, correspondiente al valle el río Izki en forma de cubeta, se encuentra desconectado de la mayor parte del ámbito, con la excepción de las plataformas que lo rodean y que en su mayoría forman parte de la unidad. De hecho, éstas constituyen sus fondos escénicos. Sus escarpes rompen la monotonía del gran marojo y crean un conjunto de alto valor paisajístico.



IZKI

EVALUACIÓN:

CALIDAD: Calidad alta no sólo en la valoración relativa al ámbito del AF, también en un contexto vasco e ibérico. En la mayor parte de su territorio se localizan elementos con valores estéticos altos, así como singularidades culturales y naturales muy relevantes, relacionadas en la caracterización.

FRAGILIDAD: media. La alta densidad del bosque permite tener una cierta capacidad de camuflaje, unida a la baja exposición visual. En cualquier caso, sus valores ecológicos son muy elevados y no son compatibles con actividades que afecten a sus elementos característicos o cambien el carácter natural de la unidad.

CONCLUSIONES

Amenazas

- El cambio climático es su principal amenaza. Los modelos proyectan el rápido avance del clima mediterráneo sobre el templado submediterráneo, que afectará en primer lugar a las zonas de contacto entre ambas, como es el caso de esta unidad, y a un ascenso de los pisos bioclimáticos. Existe la posibilidad en estas zonas de que los bosques queden muy alejados de sus condiciones favorables, lo que podría derivar, entre otros riesgos, en el decaimiento de los bosques, aumento de plagas y enfermedades, disminución de biodiversidad, proliferación de especies exóticas invasoras, y en un aumento de la frecuencia y magnitud de los incendios. En el contexto alavés, los hayedos submediterráneos son especialmente vulnerables.
- Desaparición de los pocos claros existentes en la masa forestal y matorralización de los pastos.

Fortalezas

- Extensión relevante de elementos del paisaje natural o seminatural, algunos singulares y muchos ambientalmente protegidos.
- La mayor parte de su territorio cuenta con la protección ambiental.
- Funciones ecosistémicas fundamentales para el conjunto de la CAPV (ciclo del agua, calidad del aire), etc.) que requieren de compensación para su vital mantenimiento.
- Bosques de interés cultural y paisajístico muy apreciados por la población local y visitante. Su reconocimiento es creciente y se ha extendido más allá de las fronteras navarras.

- Población a nivel local y a nivel vasco, muy vinculada emocionalmente a su paisaje, con fuerte sentimiento identitario.
- Explotación forestal controlada.

Oportunidades

- Notable dotación de recursos naturales (forestales) con alto valor económico y ecosistémico los cuales pueden aprovecharse mediante sistemas sostenibles e integrados en el paisaje.
- Promoción de actuaciones de conservación y mejora de su paisaje forestal a través de su integración en la infraestructura verde.
- Aumento de la sensibilidad social respecto a la necesidad de acometer las actuaciones necesarias para conservar los servicios ecosistémicos que ofrece la montaña, necesarios para el desarrollo de otras regiones de carácter urbano o agrícola.
- Iniciativas impulsadas desde el Gobierno Vasco y la Unión Europea con fuerte inversión en proyectos relativos al Cambio Climático y la Infraestructura verde.

OBJETIVOS DE CALIDAD DEL PAISAJE. PROPUESTA DE PLANIFICACIÓN, GESTIÓN Y SEGUIMIENTO

Se muestra la propuesta integral para el conjunto de la unidad de paisaje. Los geodatos correspondientes se han desarrollado a escala entre 1:10.000 y 1:25.000, lo que permite su integración en la gestión y ordenación del territorio. En el Documento IV *Objetivos, propuestas e indicadores*, se desarrollan las acciones para alcanzar los OCP planteados. Hay que destacar que se muestran los OCP más específicos e importantes para la UP y cuyas acciones para alcanzarlos son prioritarias y presentan potencialidad para ser llevadas a cabo.

Los OCP más determinantes formulados para la **conservación y puesta en valor del paisaje**, que requieren acciones de protección y gestión del paisaje son:

Identificación del conjunto de la UP como AEIP de conservación del paisaje natural. En concreto, potenciar la conservación y protección del paisaje natural. Se propone la protección del conjunto de componentes relacionados en la caracterización. Integrar el paisaje en los instrumentos de protección vigentes que abarcan una parte importante de la UP.

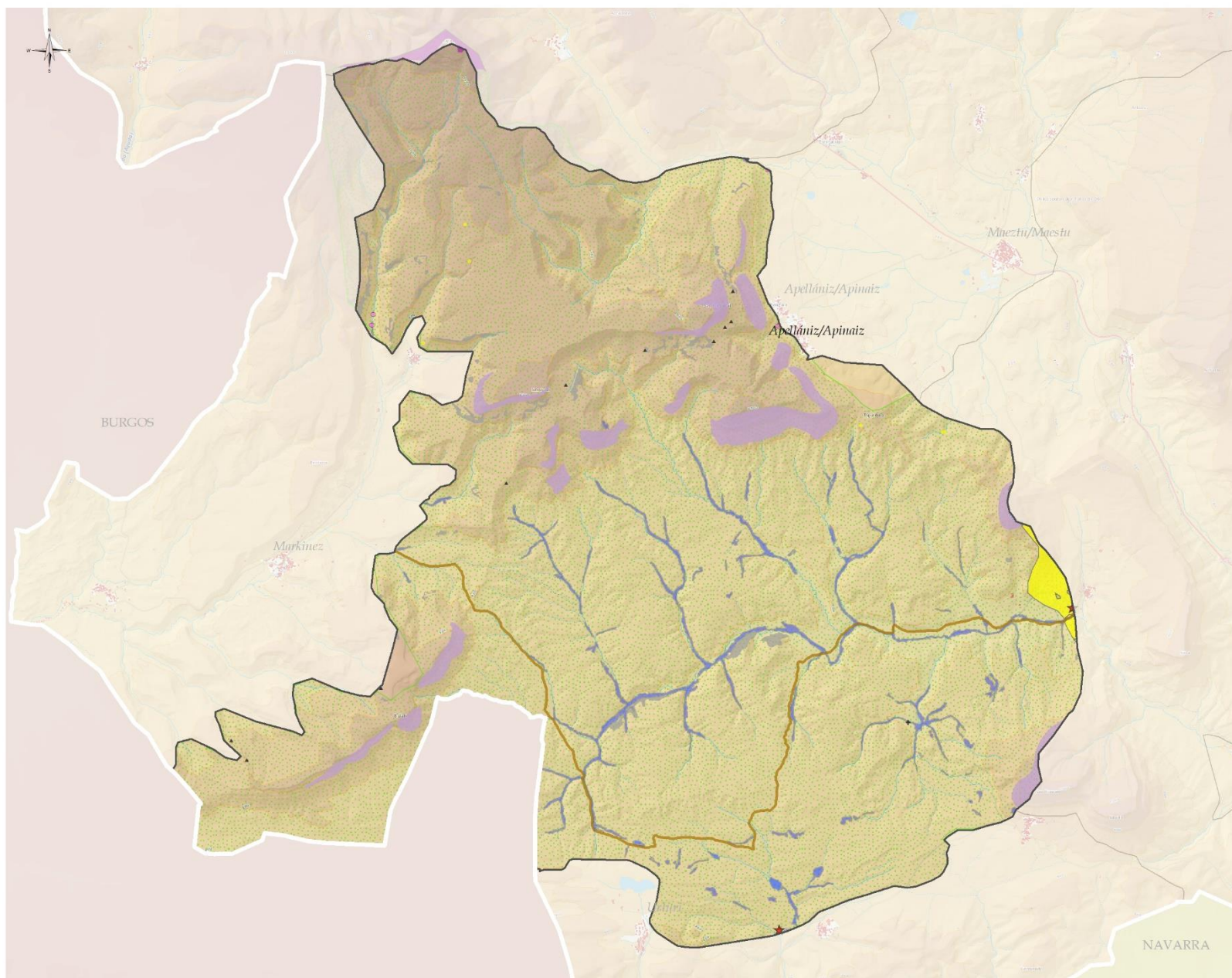
Para **conservar** el paisaje de dinámicas antrópicas moderadas (**paisaje transformado**) de alto valor paisajístico se formula potenciar la conservación de Pastos de Cimas desarboladas y cordales ligados a la actividad ganadera extensiva.

Los OCP más determinantes formulados para el paisaje construido en la UP son:

- Conservar y poner en valor el patrimonio cultural. Se propone la conservación, mejora y puesta en valor con carácter general de todos los Componentes indicados con valor patrimonial, histórico o simbólico.

No requiere especiales medidas de adecuación de otros espacios de difusión (miradores y recorridos) pues se considera suficientes con los existentes. En cualquier caso, se propone la incorporación de todos ellos en los instrumentos ordinarios de ordenación.

OBJETIVOS DE CALIDAD DEL PAISAJE. PROPUESTA DE PLANIFICACIÓN, GESTIÓN Y SEGUIMIENTO

**OBJETIVOS DE CALIDAD DEL PAISAJE I:
CONSERVACIÓN Y PUESTA EN VALOR****Conservación y puesta en valor de recursos culturales**

- ★ Patrimonio relevante en el paisaje
- Patrimonio civil
- Recursos etnográficos
- Patrimonio (simbólico)
- ▲ histórico-identitario
- Gran Recorrido/Ibilbide Luzeak
- Conservación de núcleos tradicionales y aldeas

Protección visual de enclaves agropecuarios culturales tradicionales

- Valle de Korres

Protección, conservación y mejora de ríos, riberas, humedales y láminas de agua

- Otros

Fragilidad visual

- Protección de enclaves de alta exposición
- Protección de enclaves de fondos escénicos

Protección del paisaje natural

- Paisaje rocoso y erosivo

AEIP**Conservación del paisaje natural
(infraestructura verde y servicios ecosistémicos)**

- IVZ. IZKI Y VERTIENTES MERIDIONALES DE GASTEIZKO MENDIAK/MONTES DE VITORIA

0 0,5 1 km

OBJETIVOS DE CALIDAD DEL PAISAJE. PROPUESTA DE PLANIFICACIÓN, GESTIÓN Y SEGUIMIENTO