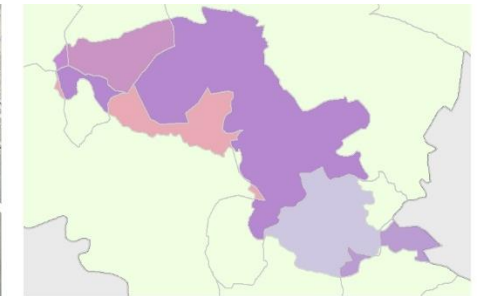


DIAPIRO DE AÑANA Y MONTES DE ATALAYA, SOMO Y MONTEMAYOR

LOCALIZACIÓN



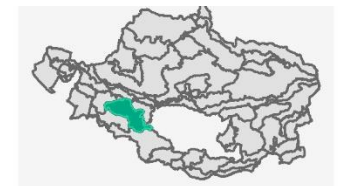
Municipios/Udalerriak

- 56,6% Erriberagoitia / Ribera Alta
- 18% Ribera Baja / Erribera Beitia
- 10,3% Lantarón
- 10,2% Añana
- 4,3% Armiñón
- 0,6% Valdegovía / Gaubea



Superficie (ha): 21274

Pendiente media	Altitud mínima	Altitud máxima	Altitud media
14	455	907	655



DEFINICIÓN Y CARÁCTER

Unidad situada en el extremo occidental de la cuenca terciaria de Miranda-Treviño, entre la sierra de Tuyo y la sucesión de pequeñas lomas y cultivos que configura la UP Somontano de Lantarón, Ribera Alta y Ribera Baja. Caracterizada por la presencia del Diapiro de Añana, su relieve es una sucesión de pequeños cerros, lomas y vaguadas, excepto en su zona septentrional donde los gana potencia en los Montes de Atalaya, Somo y Montemayor. Hacia el este, la unidad se extiende por el Condado de Treviño, en las proximidades del paso de río Zadorra, aunque es el río Bayas su curso principal.

Paisaje mediterráneo subhúmedo formado por un mosaico agroforestal de cultivos herbáceos en secano, pastos, matorrales y quejigares. Su litología, formada por alternancia de areniscas calcáreas con niveles conglomeráticos (más duras), y limolitas y argilitas (más erosionables), explica en gran parte este singular paisaje agroforestal. Los cultivos han aprovechado las zonas más erosionadas, de suave pendiente, mientras los quejigos ocupan los cerros y resaltes formados por las mayores pendientes de las areniscas, de difícil aprovechamiento agrícola. En los montes de Somo y Atalaya el paisaje es netamente forestal, formado principalmente por pinares de repoblación y carrascales.

DIAPIRO DE AÑANA Y MONTES DE ATALAYA, SOMO Y MONTEMAYOR

30

DEFINICIÓN Y CARÁCTER



El Diapiro de Añana es una profunda cubeta, alimentada de varios acuíferos, que dan lugar al lago natural de Arreo, el más importante del País Vasco. Se suma a la singularidad el Valle Salado de Salinas de Añana, paisaje cultural originado por la explotación de la sal desde época romana. Contribuyen a diferenciar el carácter de la Unidad en este sector las numerosas cárcavas habituales de las arcillas y yesos del Trías. El borde septentrional está dibujado por los crestones de los conglomerados a cuya base se acumulan espesos depósitos de coluviones, explotados en antiguas canteras.

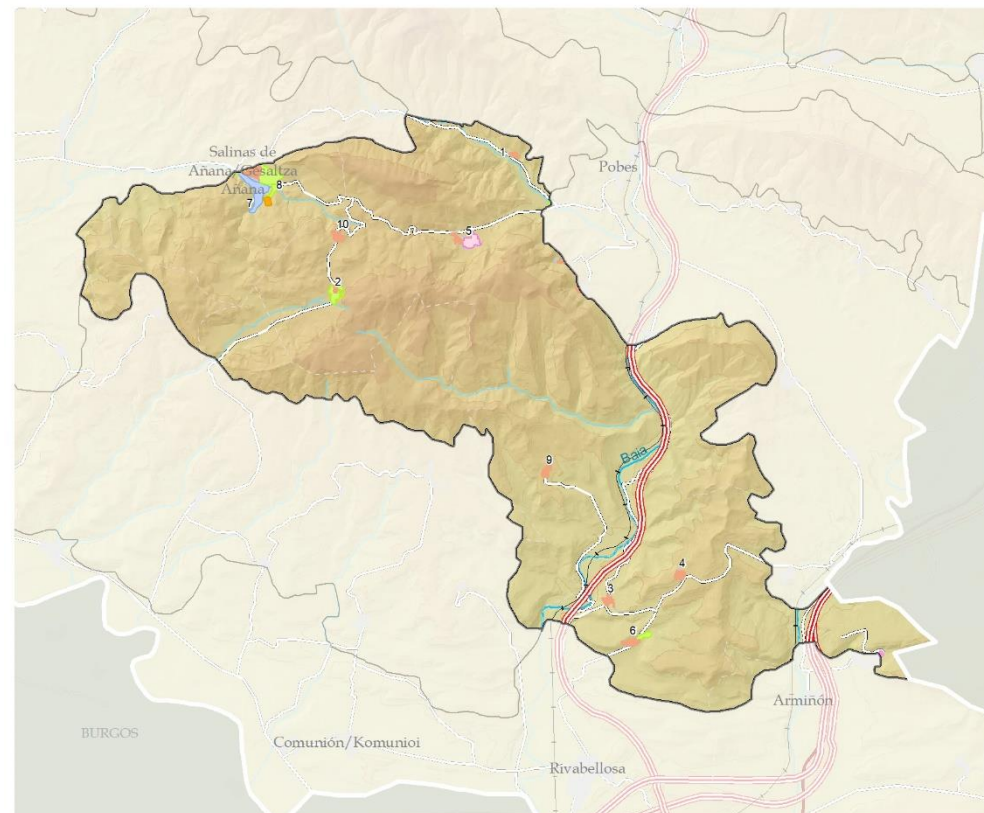
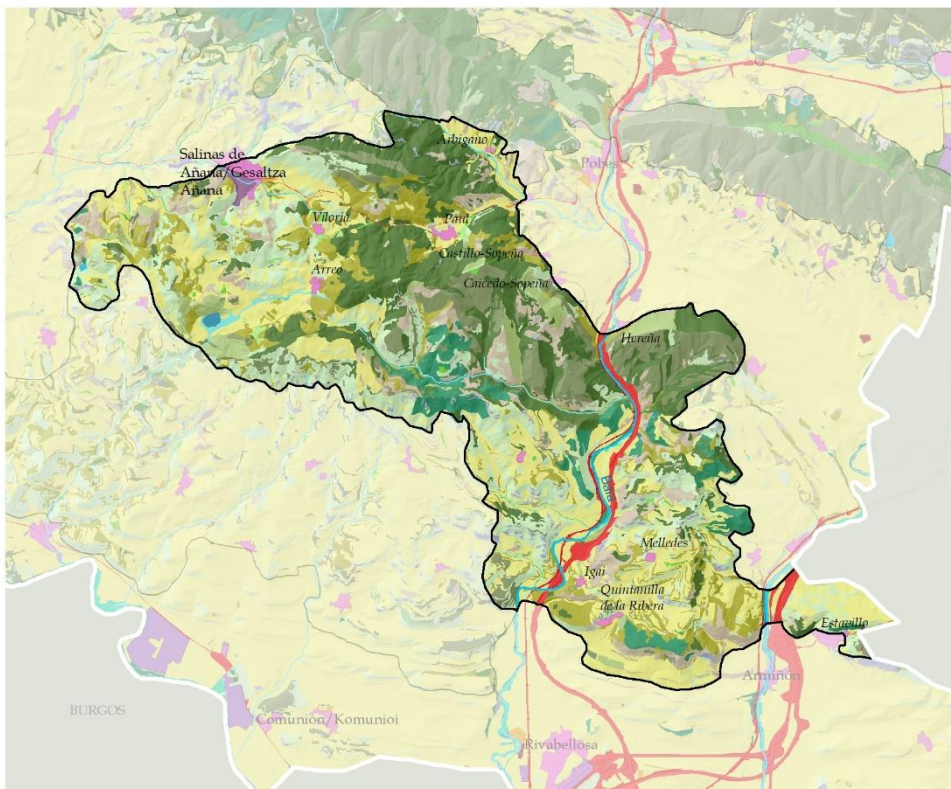
Los pinares, principalmente de pino albar (*Pinus sylvestris*), y encinares (*Quercus rotundifolia*) de las laderas le otorgan un fuerte carácter forestal, aunque una parte importante de las depresiones y zonas llanas son tierras de cultivo. Es en estas zonas donde se localizan la mayoría de sus núcleos de población. Por su relación visual con las salinas, la Villa de Salinas de Añana se integra en la Unidad de paisaje.

Destacan como enclaves singulares, además de la Salinas o el Lago Arreo, las riberas del río Bayas o el monte de El Encinar. Además, cuenta con un valioso patrimonio histórico-cultural.



DIAPIRO DE AÑANA Y MONTES DE ATALAYA, SOMO Y MONTEMAYOR

DEFINICIÓN Y CARÁCTER



ELEMENTOS DEL PAISAJE (VEGETACIÓN Y USOS DEL SUELO)

PAISAJE FORESTAL

- ROBLEDALES, HAYEDOS Y OTRAS CADUCIFOLIAS
- QUEJIGARES Y MAROJALES
- ENCINARES
- BOSQUES MIXTOS
- PINARES MEDITERRÁNEOS Y SUBMEDITERRÁNEOS
- PLANTACIONES FORESTALES DE PRODUCCIÓN
- MATORRALES
- PRADERAS MONTANAS, PRADOS, JUNCALES Y TURBERAS

PASTOS

- PASTIZALES Y MATORRALES PETRANOS
- CÁRCAVAS
- ROQUEDOS Y ESCARPES

PAISAJE DEL AGUA

- CURSOS DE AGUA
- LAGO O LAGUNA
- OTRAS LÁMINAS DE AGUA
- VEGETACIÓN DE RIBERA
- VEGETACIÓN DE HUMEDALES

PAISAJES AGROPECUARIOS

- PRADOS Y CULTIVOS ATLÁNTICOS
- BOSQUETES MIXTOS Y SETOS
- TIERRAS DE LABOR
- HUERTAS Y FRUTALES

PAISAJES DE TRANSFORMACIÓN INTENSA

- ASENTAMIENTOS DE POBLACIÓN
- EXPLOTACIÓN MINERA
- INFRAESTRUCTURAS ENERGÉTICAS
- RED DE COMUNICACIONES

ASENTAMIENTOS -TIPOLOGÍAS-

- ENSANCHES Y DOTACIONAL
- DISCONTINUO
- NÚCLEOS TRADICIONALES Y ALDEAS
- USOS AGROPECUARIOS
- PATRIMONIO

-NÚCLEOS DE POBLACIÓN-

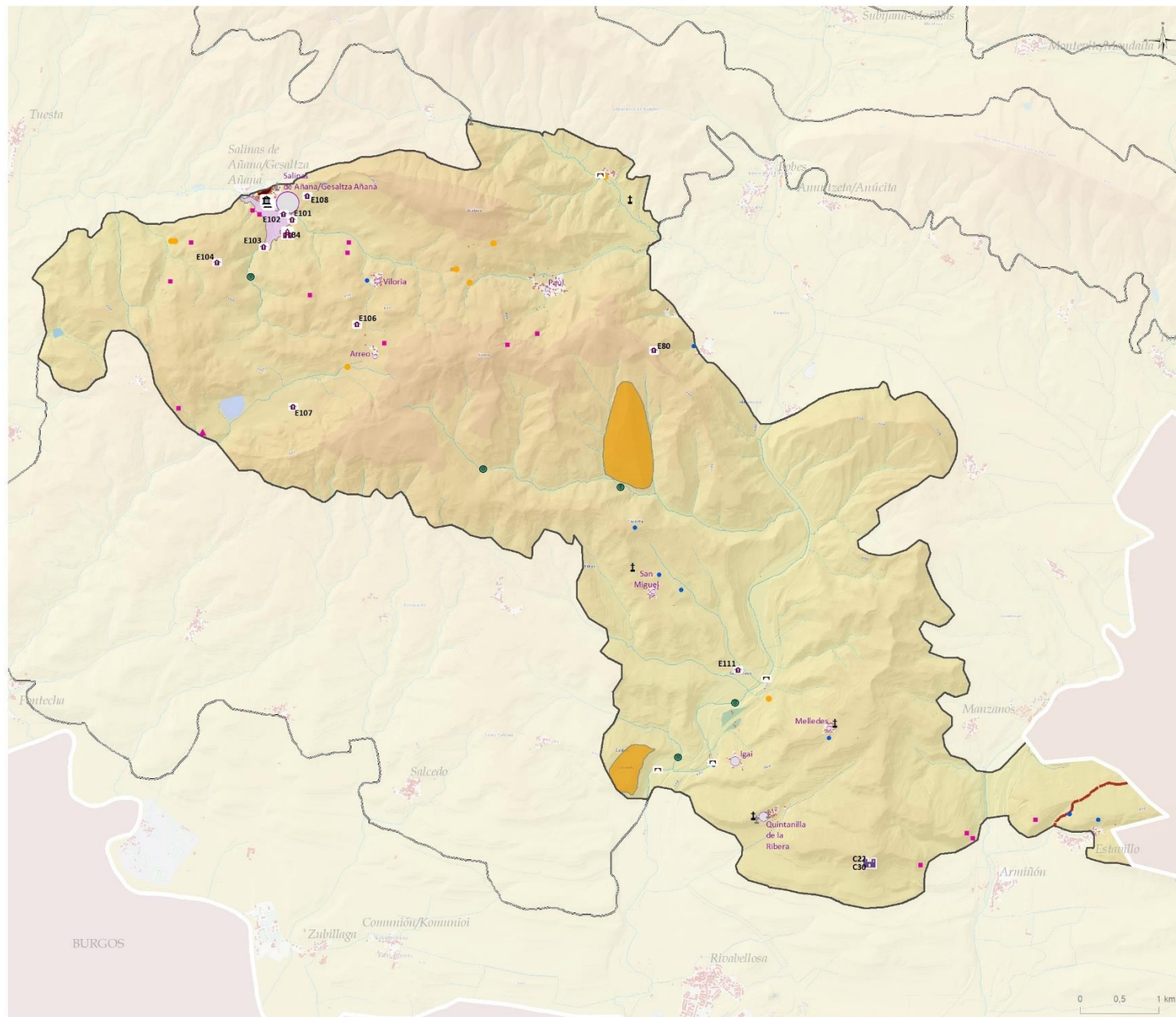
- 1: Arbigano
- 2: Arreo
- 3: Igai
- 4: Melledes
- 5: Paul
- 6: Quintanilla de la Ribera
- 7: Salinas de Añana
- 8: Salinas de Añana/Gesaltza Añana
- 9: San Miguel
- 10: Viloria

1:110.000



DIAPIRO DE AÑANA Y MONTES DE ATALAYA, SOMO Y MONTEMAYOR

DEFINICIÓN Y CARÁCTER



VALORES CULTURALES, HISTÓRICOS E IDENTITARIOS

Religioso

— Basílicas, monasterios, templos y conventos (1)

🏠 Ermitas (9)

Defensivo

🏰 Castillos y torres (2)

Civil

🌉 Puente (4)

⚙️ Molinos, harineras y trujales (5)

🏭 Patrimonio industrial (3)

Etnográficos

💧 Fuente-Lavadero-Abrevadero (11)

🐝 Tejeras, caleras, neveras, abejas... (8)

Simbólico

⚰️ Cementerio (4)

✚️ Cruceros, estelas... (4)

Histórico identitario

🏰 Canteras históricas (15)

🏠 Yacimientos prehistóricos (1)

Recorridos históricos

🛤️ Camino de Santiago

Enclaves histórico identitarios

Paisaje transformado cultura

🏞️ Salinas de Añana

Enclaves histórico identitarios

🏰 Recinto fortificado de Carasta

🏰 Recinto fortificado de Castro

Cascos históricos y núcleos relevantes paisajísticamente

🏠 Villa de Salinas de Añana

Recursos relevantes en el paisaje

- B4, MONASTERIO DE SAN JUAN DE ACRE
- C22, EL CASTILLO DE QUINTANILLA
- C30, TORRE DE TELÉGRAFO ÓPTICO
- E101, ERMITA DE SAN ROQUE
- E102, ERMITA DE SANTA ANA
- E103, ERMITA DE SANTA ENGRACIA
- E104, ERMITA DE SANTA LUCÍA
- E106, ERMITA NTRA. SRA. DE LA YERA
- E107, ERMITA NTRA. SRA. DEL LAGO
- E108, ERMITA SAN ANDRÉS
- E111, ERMITA SAN PELAYO
- E80, ERMITA SANTA MARINA

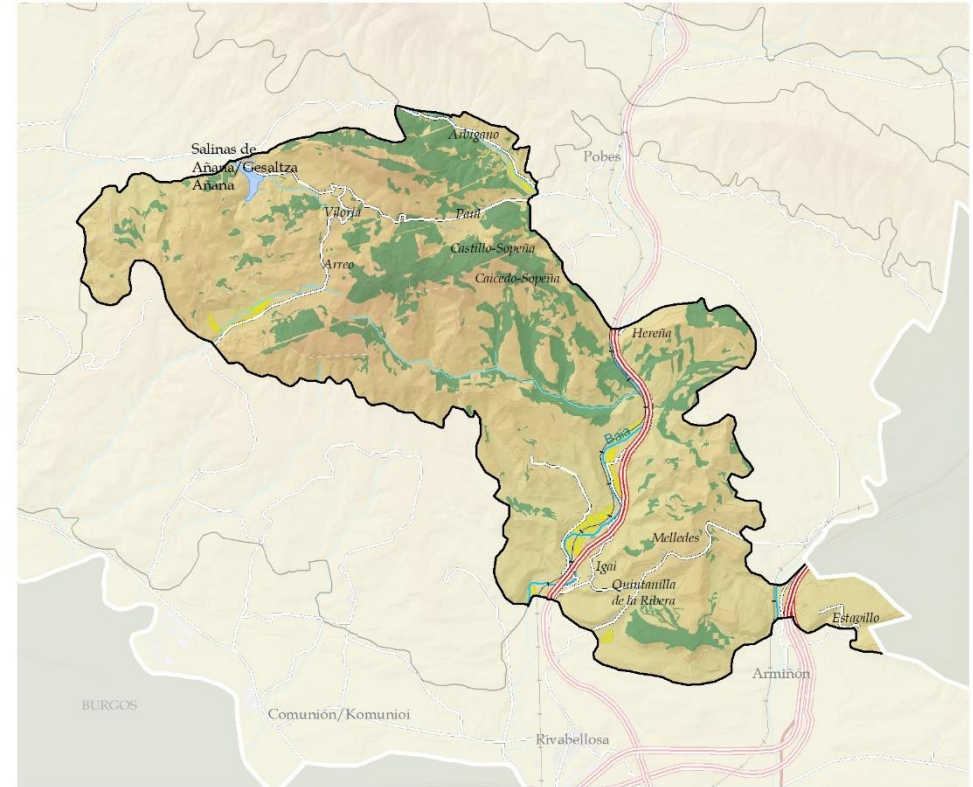
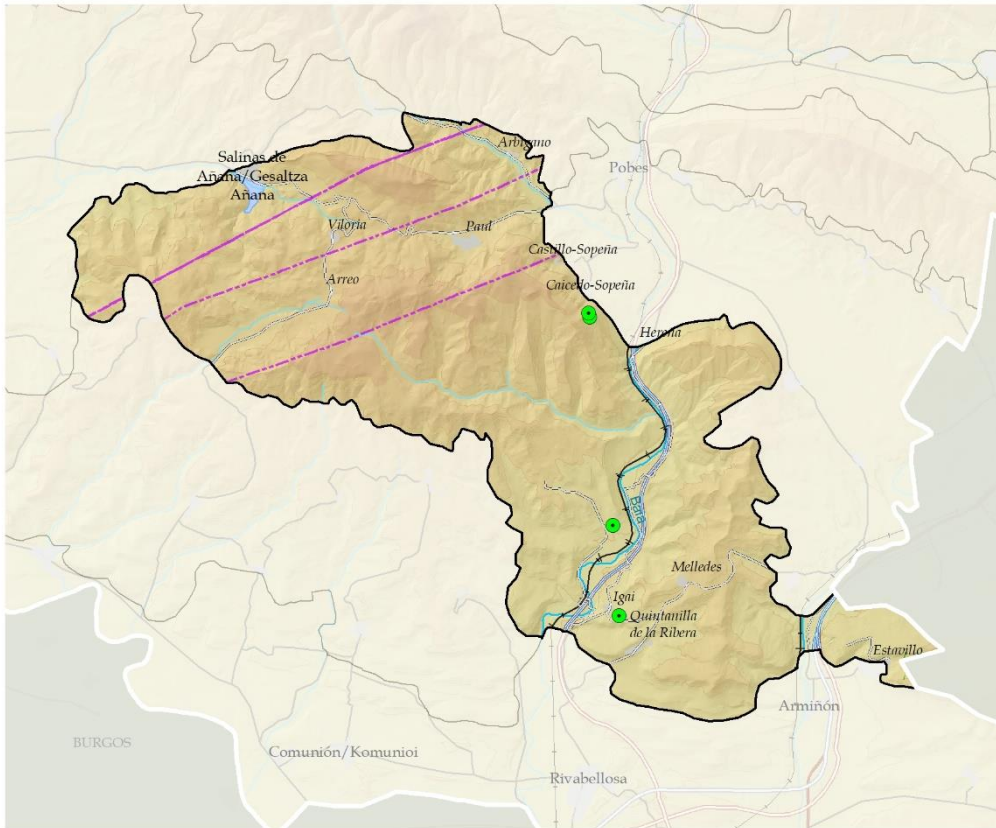
Asentamientos

Recursos patrimoniales en el núcleo

- 0 - 1 (5)
- 2 - 4 (2)
- 151 - 300 (1)

DIAPIRO DE AÑANA Y MONTES DE ATALAYA, SOMO Y MONTEMAYOR

DEFINICIÓN Y CARÁCTER



VALORES PRODUCTIVOS SECTORIALES

■ Tierra arable de alto valor estratégico ■ Productividad forestal

TRANSFORMACIONES INTENSAS RELEVANTES

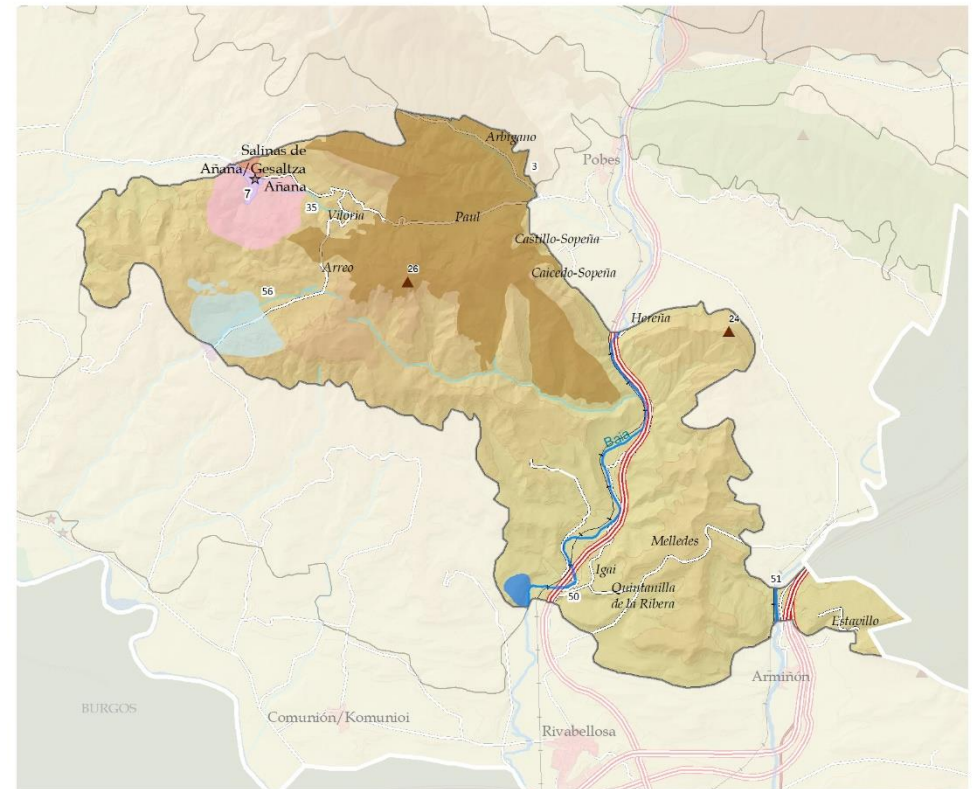
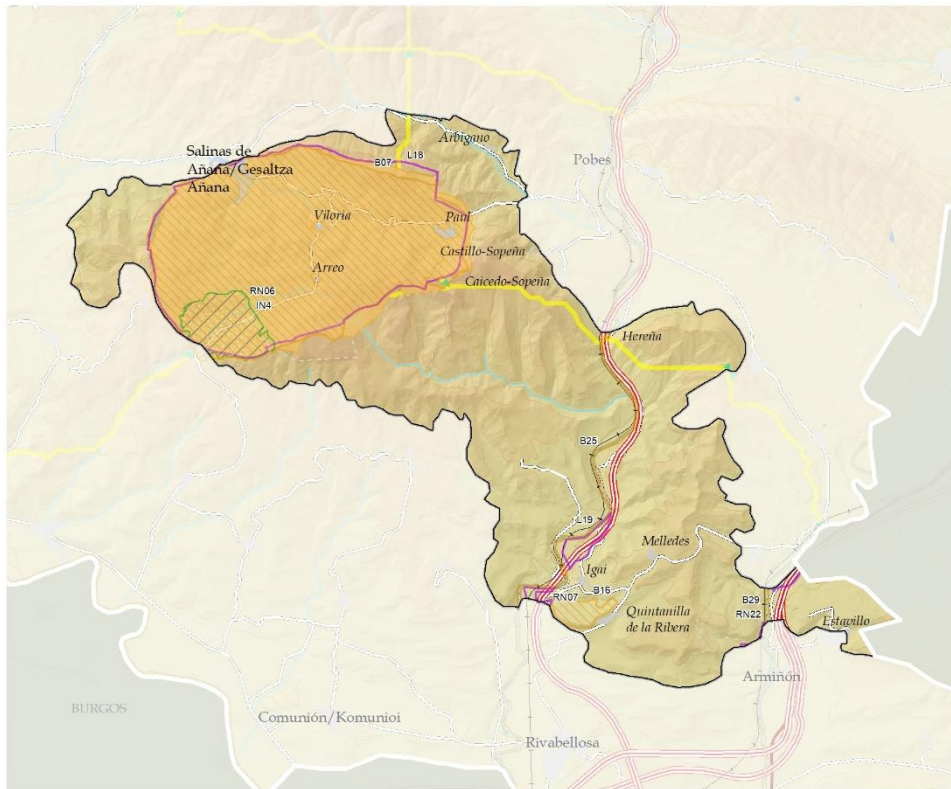
OTROS

■ CALLES CORTAFUEGOS DE LINEAS ELÉCTRICAS

- Antena telecomunicaciones (4)
- Autopistas/Autobideak
- Otras vías con firme/Beste errepideak
- Ferrocarril/Trenbidea
- Muy alta tensión/Goi-tentsioa handia

DIAPIRO DE AÑANA Y MONTES DE ATALAYA, SOMO Y MONTEMAYOR

DEFINICIÓN Y CARÁCTER



VALORES NATURALES Y ECOLÓGICOS

ENP

Biotopo babestua/Biotopo protegido

BT1: Añanaako diapiroa/Diapiro de Añana

RN2000

RN06: Arreo-Caicedo de Yusoko lakua/Lago de Arreo-Caicedo de Yuso

RN07: Baia ibaia/Río Baia

RN22: Zadorra ibaia/Río Zadorra

Lugares de interés geológico

L18, Diapiro de Salinas de Añana

L19, Sistema de Terrazas del Ebro y principales afluentes

DOT E INFRAESTRUCTURA VERDE

Corredores

Reservas de la biodiversidad

B07: Diapiro de Añana

B16: Monte "El Encinal"

B25: Río Baia

B29: Río Zadorra

Interés naturalístico DOT

IN4: Lago de Arreo o Caicedo Yuso

CATÁLOGO DE PAISAJES SINGULARES Y SOBRESALIENTES DEL TERRITORIO HISTÓRICO DE ÁLAVA

- 3: Basquiñuelas - Paúl
- 35: Salinas de Añana
- 50: Río Bayas
- 51: Zadorra curso bajo
- 56: Lago de Caicedo - Arreo

RECURSOS PAISAJÍSTICOS INVENTARIADOS

Hitos paisajísticos catalogados

★ 7: Valle Salado

Cimas

▲ 24: MONTEMAYOR

▲ 26: SOMO

DIAPIRO DE AÑANA Y MONTES DE ATALAYA, SOMO Y MONTEMAYOR

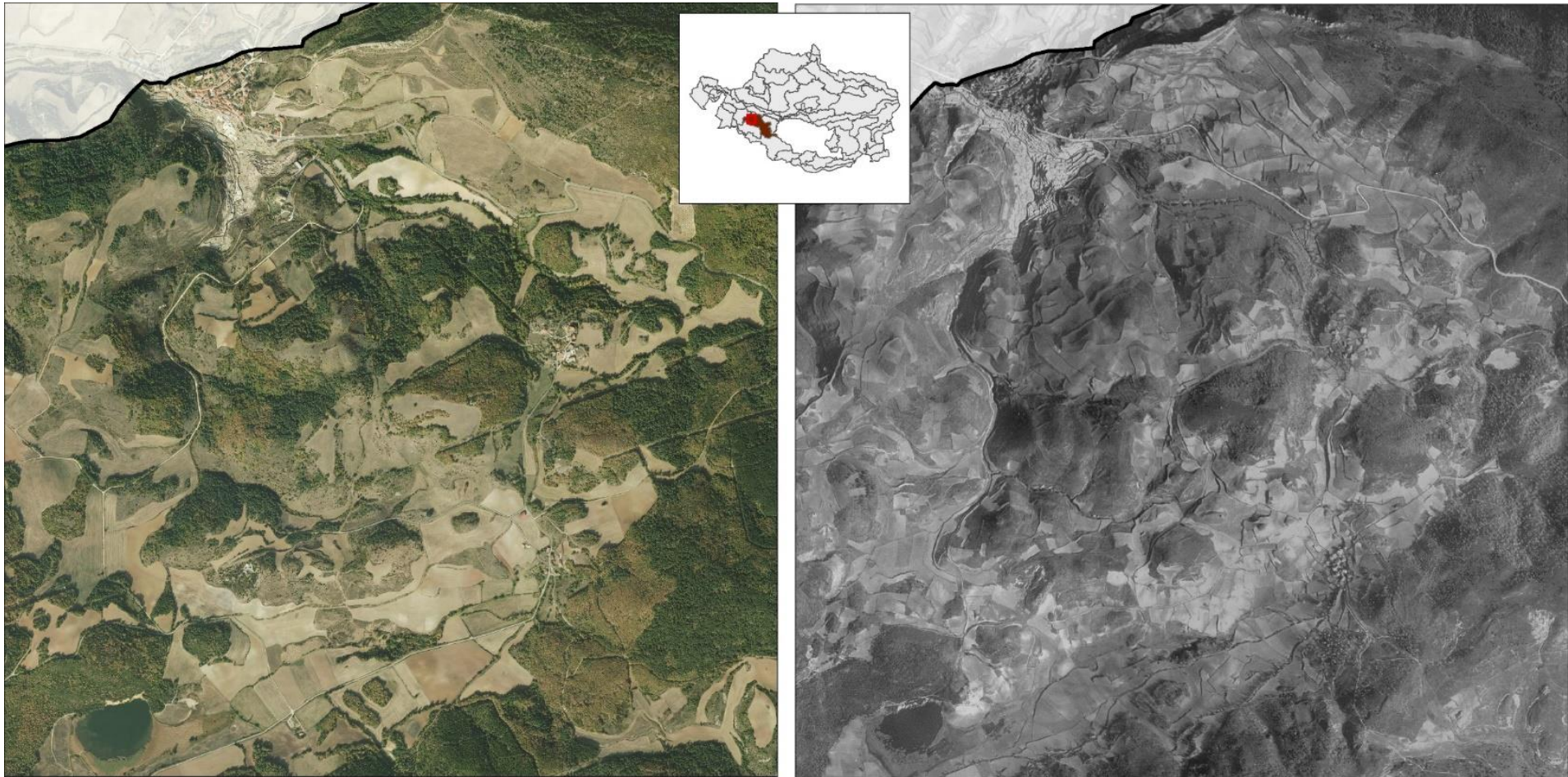
30

DINÁMICAS

Su paisaje agrícola no ha sufrido grandes transformaciones. Se aprecia la concentración parcelaria, especialmente en los fondos de valle y depresiones, mientras que dentro del mosaico agroforestal se ha ido ganando terreno al cultivo y reduciendo los resaltes cubiertos de quejigar. Al contrario que la unidad de las terrazas del Ebro, su continuación natural por el sur dónde predomina el regadío, los cultivos permanecen en secano.

Su paisaje forestal ha seguido una dinámica parecida a la del resto de sierras mediterráneas del Álava Central. Desde mediados del siglo XIX, hasta los años 30-40 del siglo XX, sufrieron una sobreexplotación que derivó en un marcado proceso de deforestación. La menor presión posterior sobre ellos ha permitido la recuperación paulatina del bosque autóctono por procesos naturales en una parte importante de su superficie.

En paralelo, las crecientes exigencias de productos forestales por parte del sistema económico moderno condujeron a la generalización de plantaciones de árboles, algunas protectoras, aunque la mayoría con fines productores. Estas plantaciones comienzan en la década de los 40 y desde entonces las fotografías históricas muestran cómo han ido ganando peso cada década en el paisaje forestal, sobre antiguos cultivos de montaña, pastos y matorrales. Debido a su posición mediterránea (piso supramediterráneo), el *Pinus sylvestris* (también *P. nigra*) ha sido la especie más utilizada, y no se han introducido de forma significativa las coníferas exóticas tan extendidas en la vertiente cantábrica en busca de rendimientos más elevados asociados a la ausencia de sequía estival.



ACTUALIDAD

1945-46

DIAPIRO DE AÑANA Y MONTES DE ATALAYA, SOMO Y MONTEMAYOR

30

DINÁMICAS

Las transformaciones más intensas están asociadas al paso de dos corredores de comunicaciones muy próximos en la Unidad, aprovechando los pasos de los ríos Bayas y Zadorra. Son los corredores de la AP-68 y la A-1, respectivamente. Además, la atraviesan varias líneas de alta tensión.

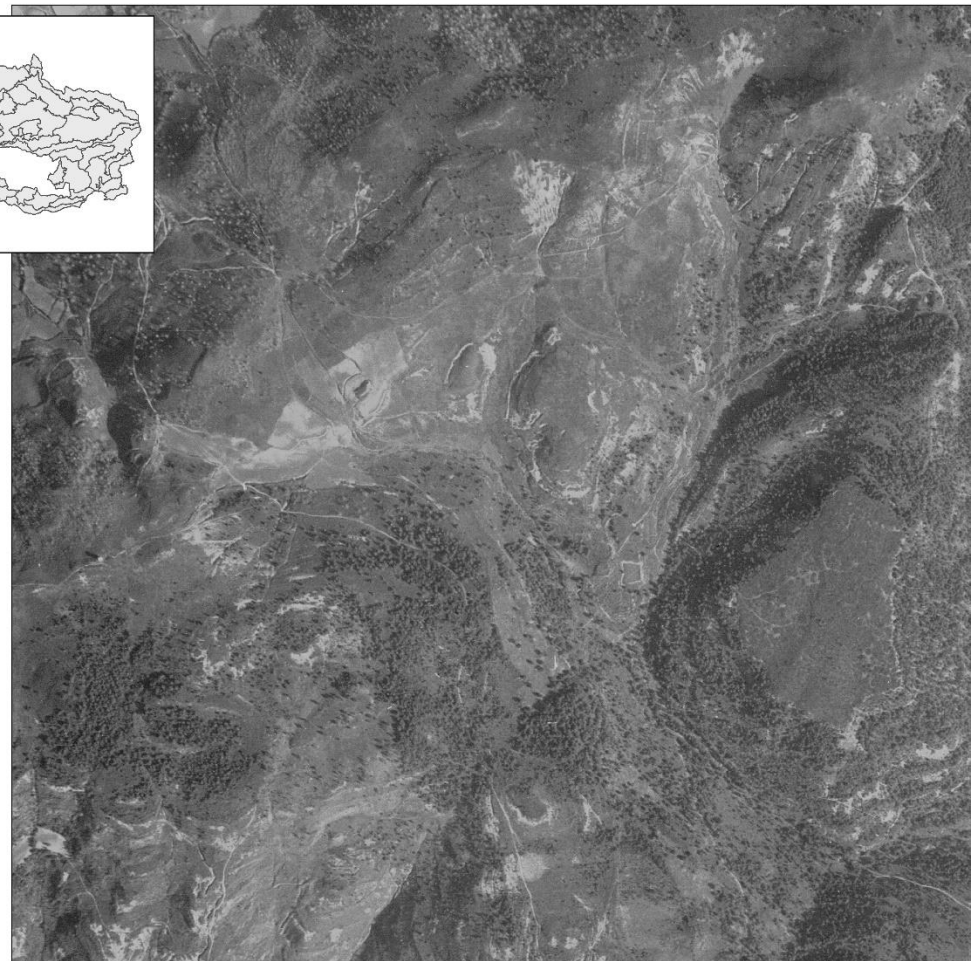
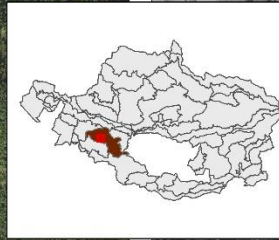
- Abandono de secanos. Su menor rentabilidad frente a espacios agrícolas más productivos, la menor disponibilidad de agua y los cambios en la distribución de precipitaciones, pueden derivar en el abandono paulatino de la actividad agraria en las parcelas menos accesibles y donde no ha sido posible cierta mecanización de las labores.

En contraposición, en algunas zonas del mosaico agroforestal se aprecia como la mecanización del campo ha permitido la reducción de los resaltes de areniscas cubiertos por quejigares

- Proliferación de edificaciones degradantes, relacionadas con las actividades agroganaderas (infraedificaciones y cerramientos impactantes).
 - Localización potencial de infraestructuras
 - Abandono del aprovechamiento ganadero.
- Plantaciones forestales, principalmente pinares.



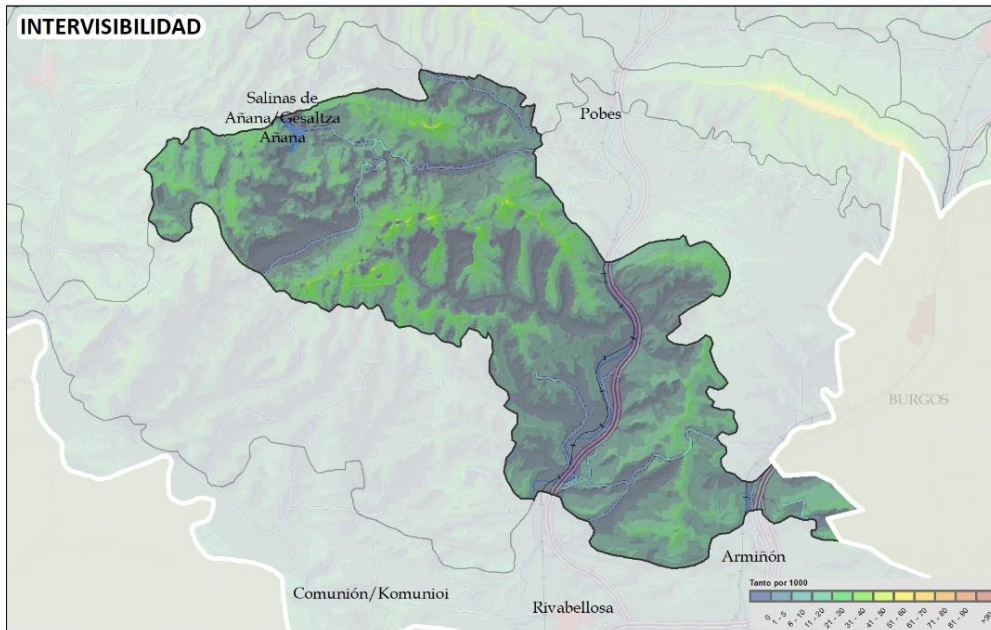
ACTUALIDAD



1945-46

DIAPIRO DE AÑANA Y MONTES DE ATALAYA, SOMO Y MONTEMAYOR

EVALUACIÓN: VISIBILIDAD

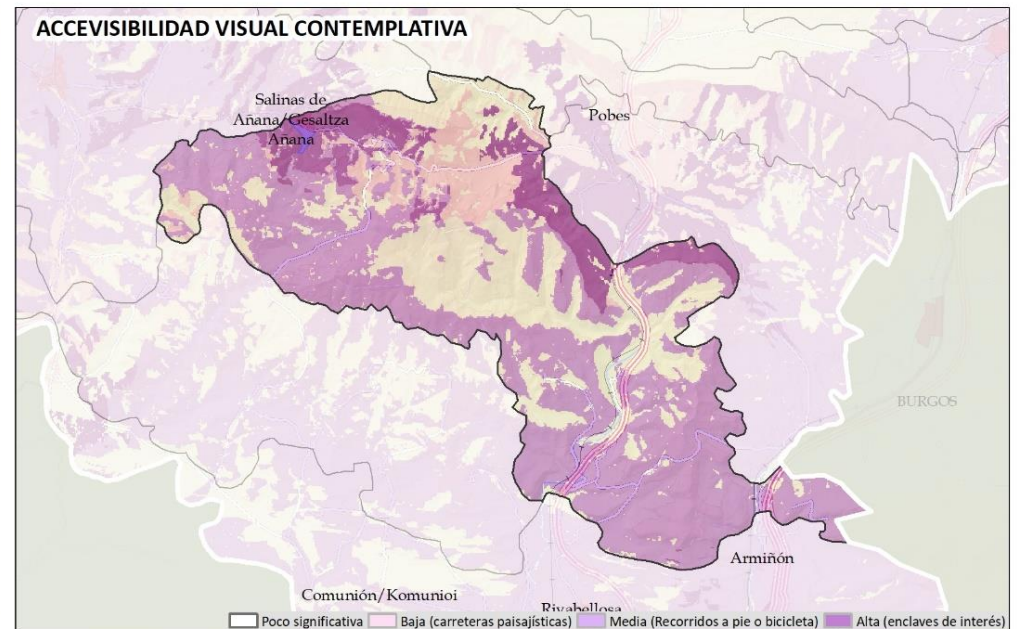
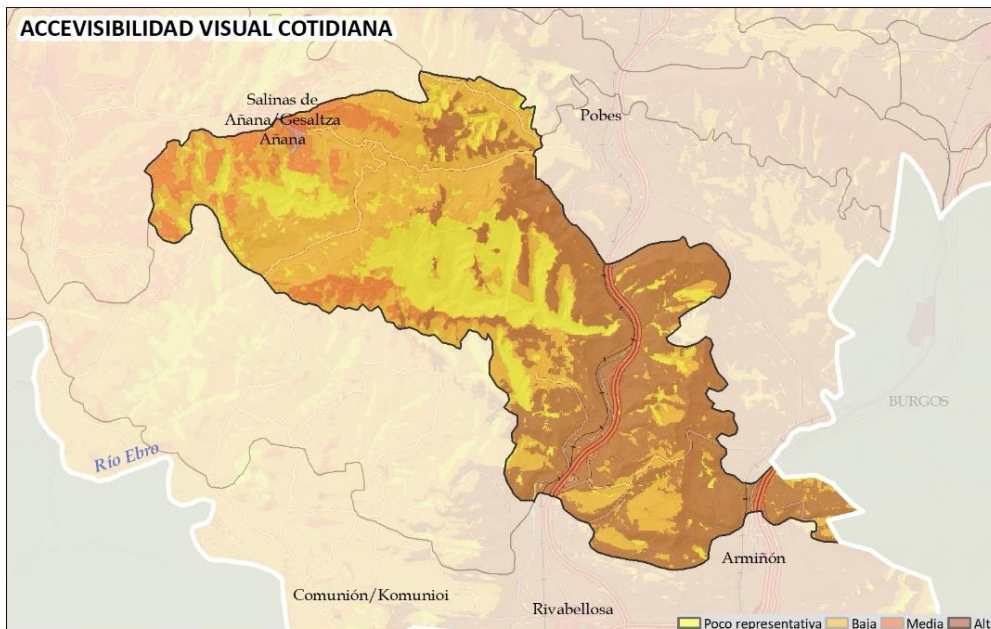


Por las características de su relieve alomado, su visibilidad interna es muy desigual, con valores altos en las divisorias de montes y lomas y bajos en las vaguadas y barrancos.

Sus montes están relacionados visualmente con la sierra de Tuyo y su prolongación hacia la sierra de Bóveda, además de con el valle del río Bayas en Pobes.

Los valores de accesibilidad visual cotidiana son muy elevados en la mitad oriental, debido a su conexión visual con los corredores de comunicaciones de la AP68 y A1 que la atraviesan.

Los valores de accesibilidad visual contemplativa son elevados en el entorno de las salinas de Añana y en las laderas orientadas al valle de Pobes.



DIAPIRO DE AÑANA Y MONTES DE ATALAYA, SOMO Y MONTEMAYOR

30

EVALUACIÓN:

CALIDAD: Calidad media alta. No es un relieve especialmente potente y presenta numerosas repoblaciones además de líneas eléctricas y grandes infraestructuras de transporte. Sin embargo, presenta enclaves sobresalientes y muy singulares en la valoración relativa al ámbito del Área Funcional, también en un contexto vasco e ibérico.

FRAGILIDAD: Valor medio. Zonas con fragilidad alta. Aunque la alta densidad del bosque permite tener una cierta capacidad de camuflaje, las laderas presentan una elevada pendiente y por tanto están muy expuestas visualmente. En otras, la escasa visibilidad disminuye la fragilidad visual. En cualquier caso, sus valores naturales son muy elevados y marcan la Unidad.

Debilidades:

- Fragilidad ecológica: si bien las comunidades vegetales existentes están adaptadas a prosperar en las condiciones actuales, lo hacen en un equilibrio inestable por el cual, cualquier cambio puede dificultar o impedir volver a la situación inicial antes de la degradación.
- Si bien las Salinas están muy valoradas, los mosaicos de quejigares y secanos no suele estar valorado por la población.

Amenazas:

- Riesgo de desaparición de resaltes de quejigar dentro del mosaico por su roturación.
- Abandono de la actividad agraria y matorralización de cultivos por aspectos socioeconómicos derivados, por un lado, del propio sector primario (falta de relevo, alta competitividad en el mercado, etc.) y por otro, por no poder competir frente al valor del suelo para su desarrollo urbano.
- Presión y ocupación incipiente del suelo no urbanizable por construcciones de segunda residencia no convencional.
- Ocupación del suelo rural por diferentes infraestructuras e instalaciones.
- Modificación del aspecto de núcleos tradicionales y aldeas:
 - Ampliaciones del núcleo sin respetar la morfología que le caracteriza, sustituyéndola por aspecto urbano. Las ampliaciones de trama regular con elevada ocupación de superficies de suelo implican la ruptura tanto de la silueta característica como de la imagen general del asentamiento.
 - La irrupción de nuevos desarrollos urbanísticos que, con parámetros funcionales diferentes, inducen la aparición de tramas en forma de malla regular de forma disruptiva

- en el terreno y sin conexión ni proporción con el crecimiento orgánico que ha caracterizado el desarrollo del asentamiento a lo largo de su historia.
- Riesgo de incorporación de naves agropecuarias en las inmediaciones de los núcleos tradicionales y aldeas.
- Degradación de los recursos culturales directamente o en su entorno percibido.

Fortalezas:

- Parte relevante de la UP se encuentra bajo figura de protección a través de la Red Natura 2000.
- Valores ecológicos muy elevados derivados de la presencia de vegetación salina.
- Formaciones naturales que contribuyen a aumentar la biodiversidad, la diversidad paisajística y la adaptación frente al cambio climático.
- Matriz mixta agrosilvoganadera que permite una estructura de usos más diversificada. Parcelas irregulares con valor paisajístico.

Oportunidades:

- Protección de las Salinas de Añana.
- Gran difusión de su paisaje singular
- Ríos y riberas con figuras de protección.
- Las condiciones fisiográficas y ambientales facilitan las medidas de integración visual.
- Promoción dentro del conjunto de valores culturales, tanto para el aumento de la calidad de vida de sus habitantes, como para atraer nueva población o visitantes.
- Promoción de actuaciones de conservación y mejora de su paisaje forestal a través de su integración en la infraestructura verde por su interconexión entre las zonas de montaña y las planicies cultivadas.
- Promoción de actuaciones de conservación y mejora de los mosaicos agroforestales por su alto valor paisajístico y ecológico frente al cambio climático.

OBJETIVOS DE CALIDAD DEL PAISAJE. PROPUESTA DE PLANIFICACIÓN, GESTIÓN Y SEGUIMIENTO

correspondientes se han desarrollado a escala entre 1:10.000 y 1:25.000, lo que permite su integración en la gestión y ordenación del territorio. En el Documento IV *Objetivos, propuestas e indicadores*, se desarrollan las acciones para alcanzar los OCP planteados. Hay que destacar que se muestran los OCP más específicos e importantes para la UP y cuyas acciones para alcanzarlos son prioritarias y presentan potencialidad para ser llevadas a cabo.

Los OCP más determinantes formulados para la **conservación y puesta en valor del paisaje**, que requieren acciones de protección y gestión del paisaje son:

Identificación del conjunto de la UP como AEIP de conservación del paisaje natural. Se propone la protección del conjunto de componentes relacionados en la caracterización. Integrar el paisaje en los instrumentos de protección vigentes que abarcan una parte importante de la UP.

Identificación de parte de la UP como AEIP de protección visual por su alta calidad y fragilidad del paisaje.

- Se recomienda clasificar bajo figuras de protección frente a todo tipo de alteración que genere un cambio en la naturalidad o en su calidad paisajística excepcional, conservando los usos ya establecidos e impidiendo el desarrollo de actividades o infraestructuras que generen impactos visuales.

Los OCP más determinantes formulados para el paisaje construido en la UP son:

- Activar y desarrollar instrumentos para la protección y conservación del entorno y percepción visual de villas, y enclaves culturales. Se **ha delimitado un enclave de protección paisajística específica entorno a la Salinas de Añana.**
- Activar y desarrollar instrumentos para la protección y conservación del entorno y percepción visual de **núcleos tradicionales.**
- Conservar y poner en valor el patrimonio cultural. Se propone la conservación, mejora y puesta en valor con carácter general de todos los componentes indicados con valor patrimonial, histórico o simbólico.

No requiere especiales medidas de adecuación de espacios o de difusión (miradores y recorridos) pues se considera suficientes con los existentes. En cualquier caso, se propone la incorporación de todos ellos en los instrumentos ordinarios de ordenación.

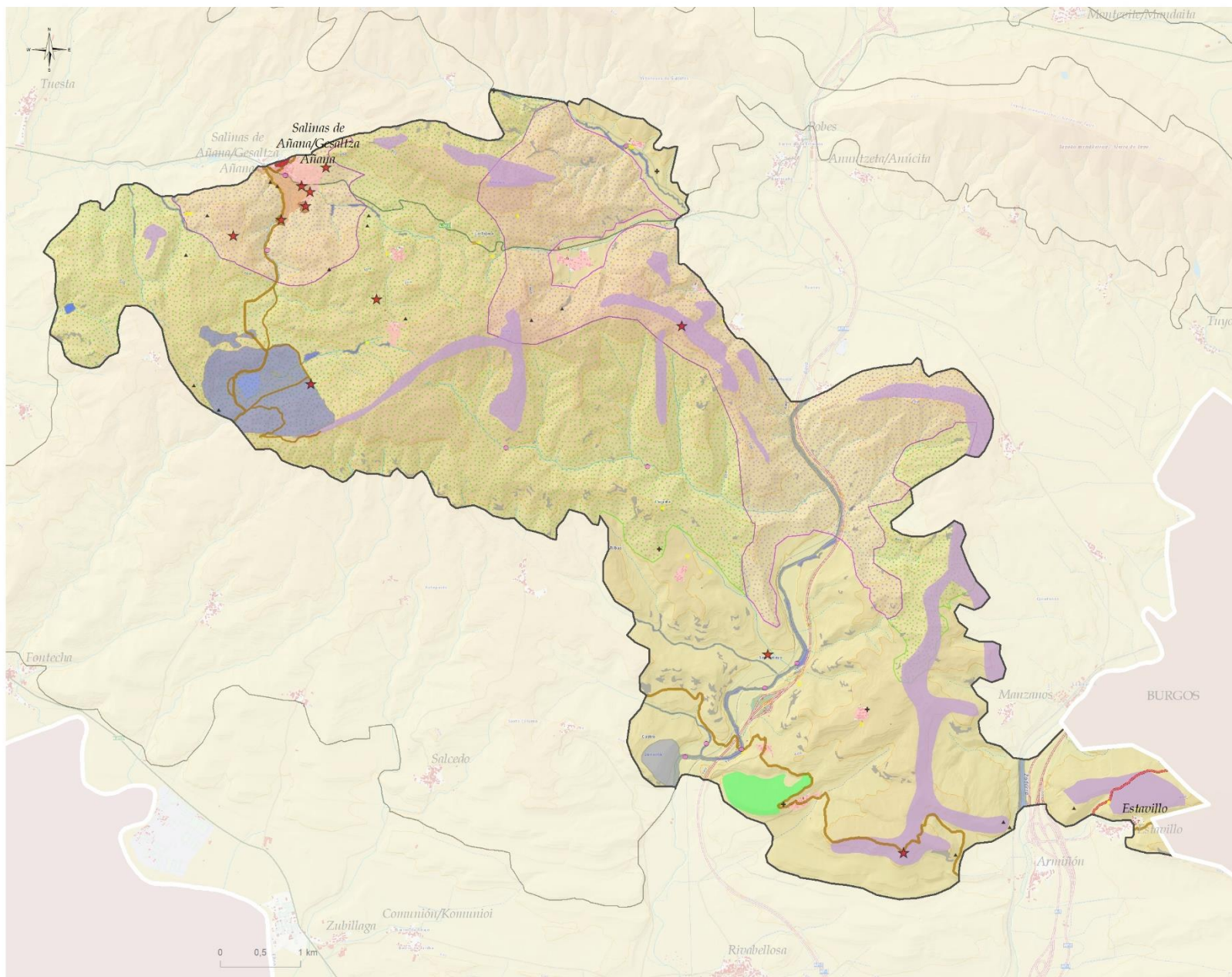
Promover la **conservación del uso agrícola de calidad ecológica y paisajística**, así como su mejora paisajística, ecológica y funcional.

- Implica su gestión, descrita en el Documento 4, del que se resume la puesta en marcha de políticas que contribuyan al mantenimiento del sistema tradicional e impidan cambios de uso. Fomentar la actividad primaria de explotaciones pequeñas a la que está ligado.
- Regular de forma más estricta la proliferación de edificaciones en Suelo no urbanizable (SNU): regular su volumetría, superficie, colores y materiales cuando sean necesarias para el desarrollo de labores agropecuarias, a la hora de otorgar las licencias y permisos.



DIAPIRO DE AÑANA Y MONTES DE ATALAYA, SOMO Y MONTEMAYOR

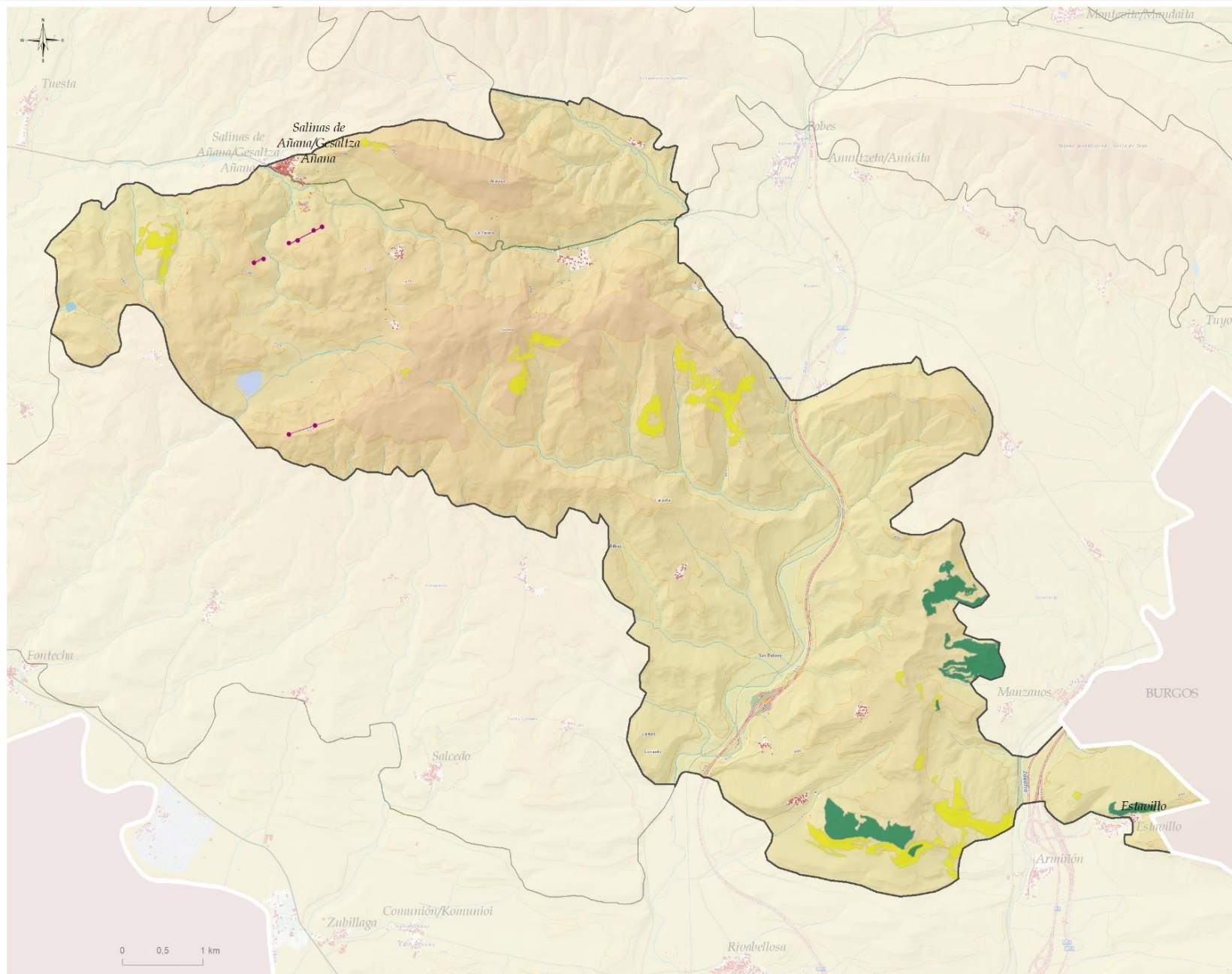
OBJETIVOS DE CALIDAD DEL PAISAJE. PROPUESTA DE PLANIFICACIÓN, GESTIÓN Y SEGUIMIENTO



- OBJETIVOS DE CALIDAD DEL PAISAJE I: CONSERVACIÓN Y PUESTA EN VALOR**
- Conservación y puesta en valor de recursos culturales**
- ★ Patrimonio relevante en el paisaje
 - Patrimonio civil
 - Recursos etnográficos
 - + Patrimonial (simbólico)
 - ▲ histórico-identitario
 - Gran Recorrido/Ibilbide Luzeak
 - PR-Local/PR-Tokikoak
 - Rutas de Peregrinación/Erromes Bideak
- Protección y conservación visual de enclaves culturales**
- Convento de San Juan de Acre
 - Salinas de Añana
- Protección visual de núcleos de alto valor y fragilidad visual, villas y centros históricos**
- Villa de Salinas de Añana
- Conservación de núcleos rurales y aldeas**
- Conservación de núcleos rurales y aldeas
- Protección, conservación y mejora de ríos, riberas, humedales y láminas de agua**
- Lago de Caicedo - Arreo
 - Río Bayas
 - Zadorra curso bajo
 - Otros
- Protección de masas arbóreas singulares en el paisaje**
- Monte "El Encinal"
- Fragilidad visual**
- Protección de enclaves de alta exposición
- Protección del paisaje natural**
- Paisaje rocoso y erosivo
- AEIP**
- Protección visual por su alta calidad y fragilidad del paisaje**
- P4. AÑANA
 - P6. SIERRA DE TUYO Y MONTES DE POBES
- AEIP**
- Conservación del paisaje natural (infraestructura verde y servicios ecosistémicos)**
- IV11. DIAPIRO DE AÑANA Y MONTES DE ATALAYA, SOMO Y MONTEMAYOR

DIAPIRO DE AÑANA Y MONTES DE ATALAYA, SOMO Y MONTEMAYOR

OBJETIVOS DE CALIDAD DEL PAISAJE. PROPUESTA DE PLANIFICACIÓN, GESTIÓN Y SEGUIMIENTO



**OBJETIVOS DE CALIDAD DEL PAISAJE II:
GESTIÓN Y ORDENACIÓN**

Paisaje natural con potencialidad de mejora

- Pastos y matorrales en enclaves de alta accesibilidad visual
- Plantaciones forestales en enclaves de alta accesibilidad visual
- Integración visual de Líneas de Muy Alta Tensión

Página en blanco para poder ser impreso a doble cara