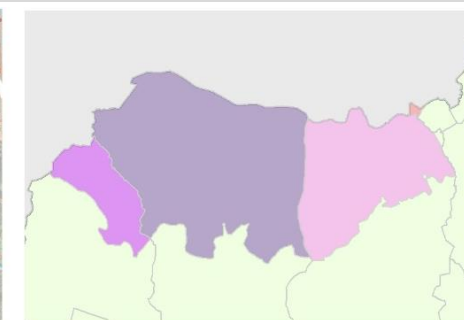


GORBEIA

LOCALIZACIÓN



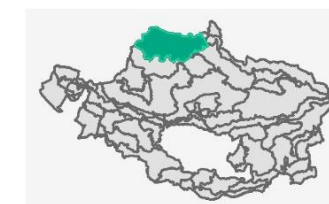
Municipios/Udalerriak

- 59% Zuia
- 30% Zigoitia
- 10,7% Urkabustaiz
- 0,3% Ubide



Superficie (ha): 13384

Pendiente media	Altitud mínima	Altitud máxima	Altitud media
16	294	1484	741



DEFINICIÓN Y CARÁCTER

El macizo montañoso de Gorbeia, localizado entre Bizkaia y Álava, configura un extenso territorio de relieves abruptos de montaña, coronados por el pico Gorbeia (1484 m), cumbre más alta y corazón de un entorno de alto valor paisajístico y ecológico, declarado Parque Natural. Referente paisajístico a nivel local, alavés y vasco, por su valor simbólico y cultural, y por ser fondo escénico de un gran territorio, aunque presenta en su interior enclaves de baja accesibilidad visual y, por lo tanto, de menor fragilidad.

Su altitud y su posición en la divisoria de aguas cantábrico-mediterránea le confiere una alta biodiversidad y riqueza de ecosistemas de montaña con un buen estado de conservación. El macizo actúa como una barrera que detiene los vientos húmedos que provienen del golfo de Bizkaia, lo que genera importantes diferencias entre la vertiente norte, más húmeda, abrupta y karstificada, y la vertiente sur, más seca, soleada, suave y accesible.

GORBEIA

DEFINICIÓN Y CARÁCTER

La UP se caracteriza porque la erosión diferencial ha creado un relieve de crestones y de depresiones. Prácticamente toda la unidad pertenece al Parque Natural Gorbeia, motivado por la presencia de paisajes naturales de montaña. Más de dos tercios de sus laderas están pobladas de bosques. Aunque parte de la vegetación original fue talada y sustituida brezos y plantaciones selvícolas intensivas, aún se conservan hayedos, acidófilos y basófilos, y, en menor medida, los marojales. Destacan los hayedos en Berretín (Larreakorta), Arlobi e Ilunbe; un extenso marojal en el barranco del río Ugalde (Aldamiz, Arazo, sureste de Berretín...); y una franja de aliseda en la ribera del río Bayas. El enclave mejor conservado es el hayedo de Altube desarrollado en torno a los barrancos que descienden desde Burbona: el del Bortal/Errekandi y el de Katxandiano.

El ancestral aprovechamiento de muchos de estos rodales se percibe a través de la presencia de ejemplares trasmochos en formaciones adehesadas.



Destacan también los brezales y pastizales de montaña, roquedos, y la presencia de humedales y cursos fluviales con un relativo buen estado de conservación. La espectacular cascada de Goiuri es un claro ejemplo de paisaje litológico y del agua, de valor sobresaliente.

En contraposición al paisaje natural, hay numerosas plantaciones selvícolas que llegan a protagonizar las vistas del sector occidental (vertiente cantábrica), en torno a Ziorraga, donde el pino de Monterrey (*Pinus radita*) puebla la mayor parte de sus laderas. En las suroccidentales del Berretín, en Arkina, resaltan numerosas parcelas entre las masas de melojar, con coníferas alóctonas (*Chamaecyparis lawsoniana*, *Pseudotsuga menziesii*, *Pinus radita*) y pinares de *Pinus sylvestris*. Destaca como impacto la autopista AP-68, paralela al río Altube.

En este curso de agua y en sus principales afluentes, también hay numerosas manchas de la especie invasora *Robinia pseudoacacia*.

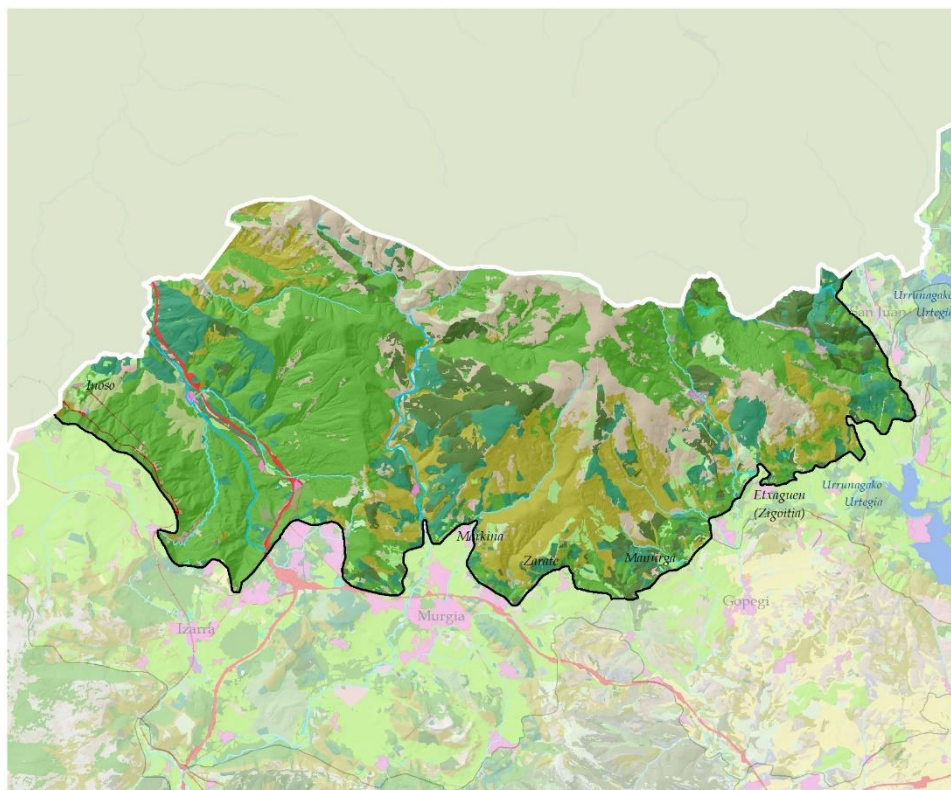


Más allá de los valores naturalísticos y ecológicos, Gorbeia constituye un referente paisajístico de gran relevancia en la CAPV, con una enorme carga simbólica y cultural. El mítico monte Gorbeia, la cúspide más alta de Álava y Bizkaia, es punto de referencia del montañismo vasco y hasta posee una de las canciones vascas más populares.



GORBEIA

DEFINICIÓN Y CARÁCTER



ELEMENTOS DEL PAISAJE (VEGETACIÓN Y USOS DEL SUELO)

PAISAJE FORESTAL

- ROBLEDALES, HAYEDOS Y OTRAS CADUCIFOLIAS
- QUEJIGARES Y MAROJALES
- ENCINARES
- BOSQUES MIXTOS
- PINARES MEDITERRÁNEOS Y SUBMEDITERRÁNEOS
- PLANTACIONES FORESTALES DE PRODUCCIÓN
- MATORRALES
- PRADERAS MONTANAS, PRADOS, JUNCALES Y TURBERAS
- PASTOS

PAISAJE LITOLÓGICO Y EROSIVO

- PASTIZALES Y MATORRALES PETRANOS
- CÁRCAVAS
- GLERAS
- ROQUEDOS Y ESCARPES
- ROQUEDOS CON ARBOLADO

PAISAJE DEL AGUA

- CURSOS DE AGUA
- LAGO O LAGUNA
- OTRAS LÁMINAS DE AGUA
- VEGETACIÓN DE RIBERA

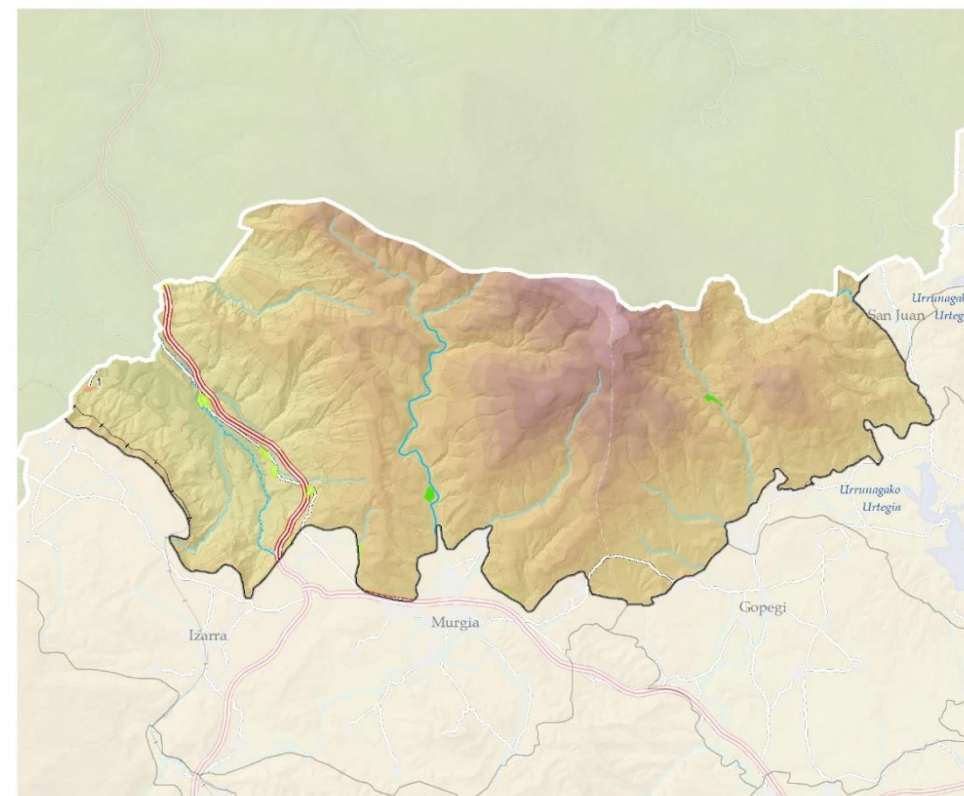
PAISAJES AGROPECUARIOS

- PRADOS Y CULTIVOS ATLÁNTICOS
- BOSQUETES MIXTOS Y SETOS
- TIERRAS DE LABOR
- HUERTAS Y FRUTALES
- ASENTAMIENTOS AGROPECUARIOS AISLADOS

PAISAJES DE TRANSFORMACIÓN INTENSA

- ASENTAMIENTOS DE POBLACIÓN
- INFRAESTRUCTURAS ENERGÉTICAS
- RED DE COMUNICACIONES
- ÁREAS DEGRADADAS (TEMPORALES)

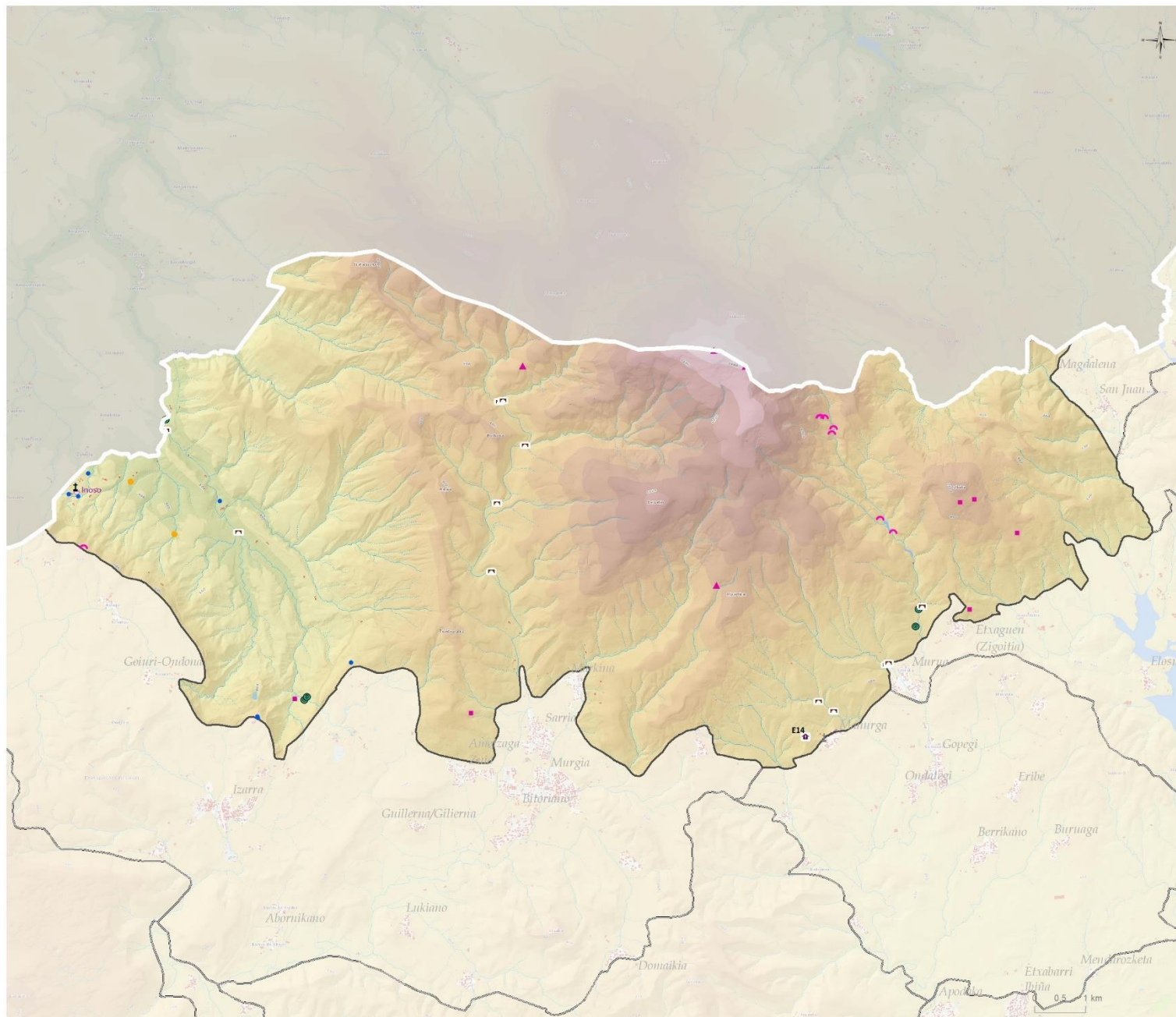
1:160.000

ASENTAMIENTOS
-TIPOLOGÍAS-

- ENSANCHES Y DOTACIONAL
- NÚCLEOS TRADICIONALES Y ALDEAS
- USOS AGROPECUARIOS
- ZONAS VERDES Y CEMENTERIOS

-NÚCLEOS DE POBLACIÓN-

1: Irujo

GORBEIA**DEFINICIÓN Y CARÁCTER****VALORES CULTURALES, HISTÓRICOS E IDENTITARIOS****Religioso**

- Ermitas (1)

Civil

- Puente (12)
- Molinos, harineras y trujales (5)

Etnográficos

- Fuente-Lavadero-Abrevadero (7)
- Tejeras, caleras, neveras, abejas... (2)

Simbólico

- Cementerio (1)
- Cruceros, estelas... (1)

Histórico identitario

- Cantera histórica (6)
- Cueva (8)
- Yacimientos prehistóricos (4)

Recursos relevantes en el paisaje

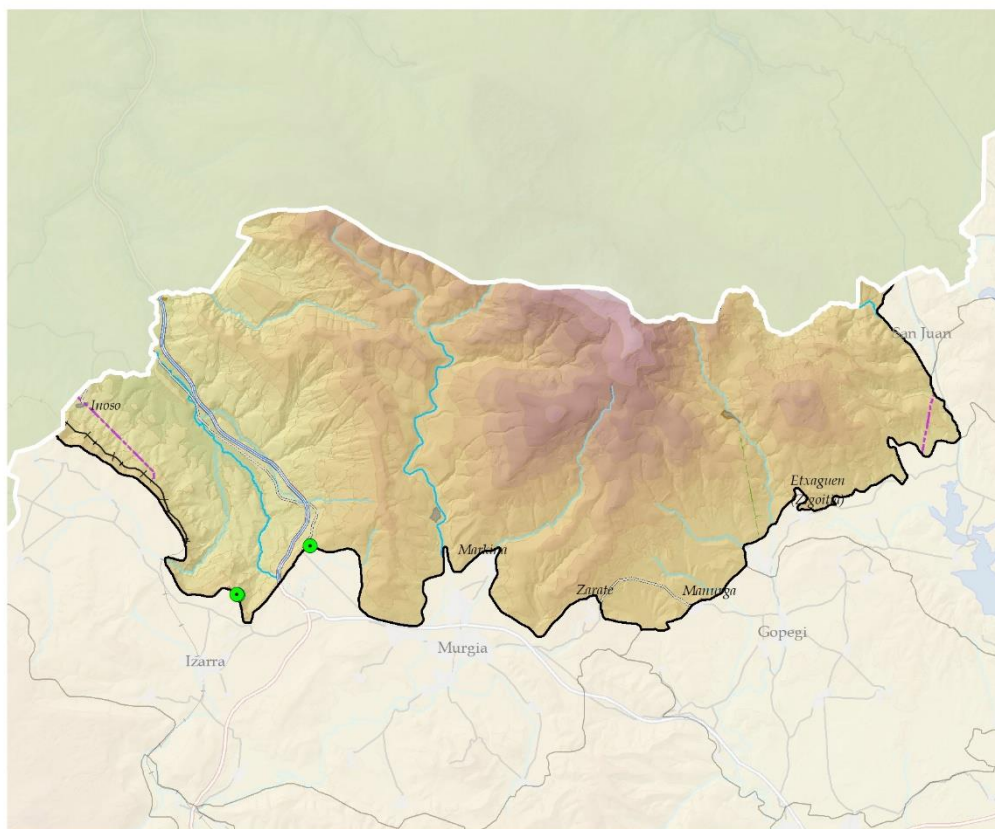
- E14, ERMITA SAN BARTOLOMÉ

Asentamientos**Recursos patrimoniales en el núcleo**

- 0 - 1 (1)

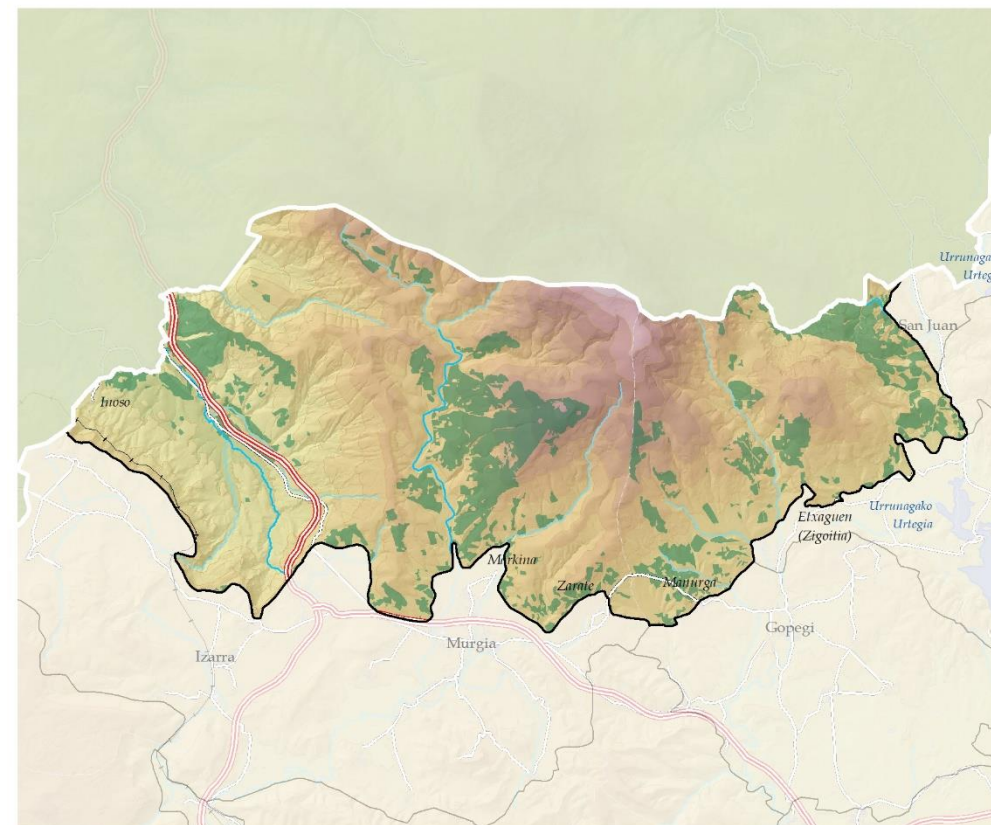
GORBEIA

24

DEFINICIÓN Y CARÁCTER**TRANSFORMACIONES INTENSAS RELEVANTES****OTROS**

- CALLES CORTAFUEGOS DE LINEAS ELÉCTRICAS
- SUPERFICIES COMERCIALES
- ZONAS DEGRADADAS (TEMPORALES)

- Antena telecomunicaciones (3)
- Autopistas/Autobideak
- Otras vías con firme/Beste errepideak
- Ferrocarril/Trenbidea
- Muy alta tensión/Goi-tentsioa handia

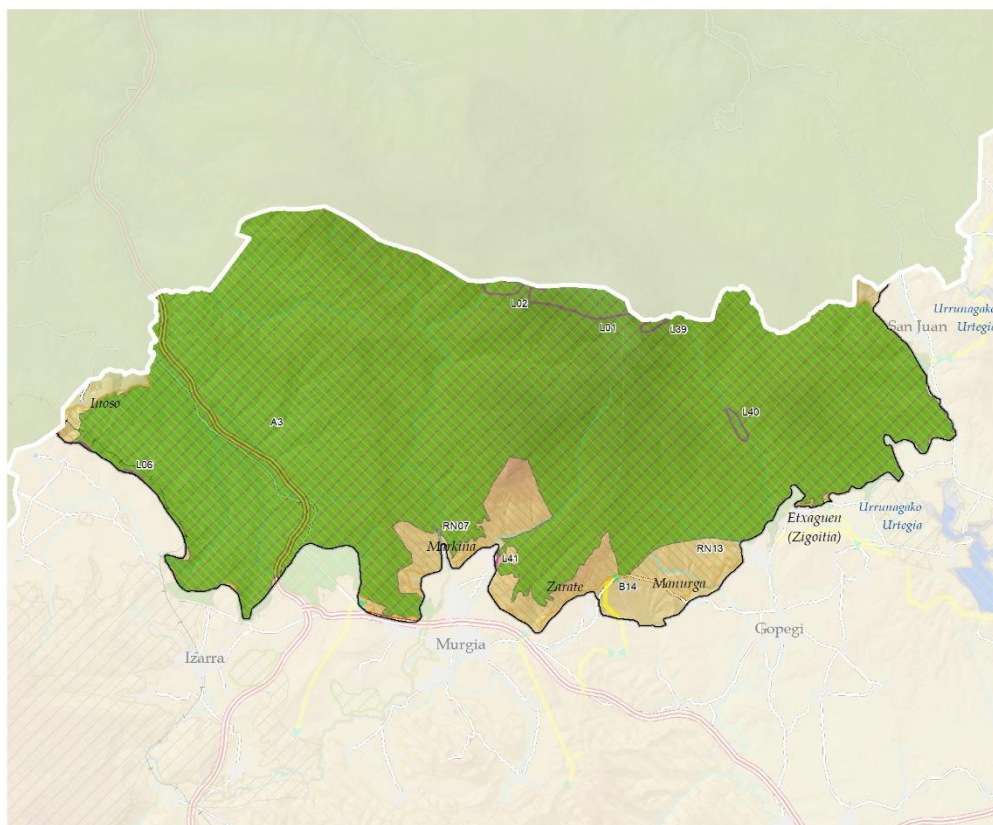
**VALORES PRODUCTIVOS SECTORIALES**

- Prados y cultivos atlánticos
- Productividad forestal

GORBEIA

24

DEFINICIÓN Y CARÁCTER



VALORES NATURALES Y ECOLÓGICOS

ENP

Parque natural/Parque natural

PN1: Gorbela

Zuhaitz apartekoa/Árbol singular

A3: Roble de Altube

RN2000

RN07: Baia ibaia/Río Baia

RN13: Gorbela

Lugares de interés geológico

L01, Cumbre del Gorbea

L02, Karst de Aldamin

L06, Meseta de Untzaga

L39, Restos de Morrena lateral

L40, Karstificación en calizas urgonianas

L41, Intercalación caliza en la Formación Valmaseda

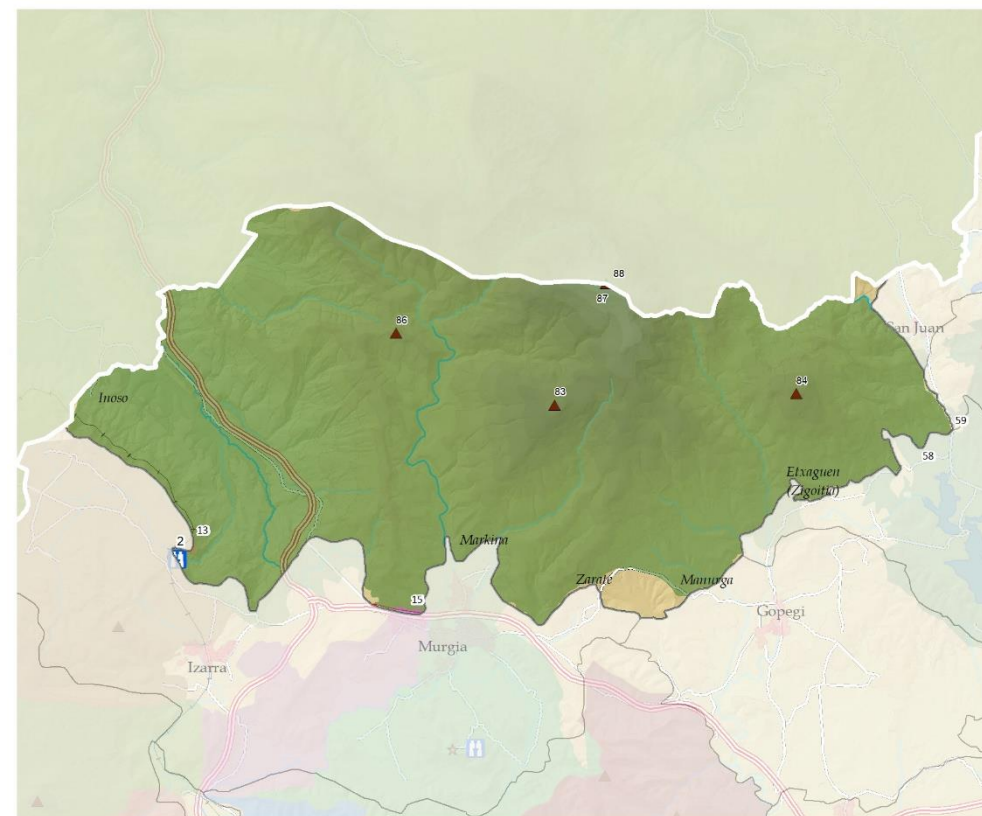
DOT E INFRAESTRUCTURA

VERDE

Corredores

Reservas de la biodiversidad

B14: Gorbela

CATÁLOGO DE PAISAJES SINGULARES Y SOBRESALIENTES
DEL TERRITORIO HISTÓRICO DE ÁLAVA

- 13: Urcabustaiz
- 15: Valle de Zuya
- 58: Urrunaga
- 59: Macizo del Gorbea

RECURSOS PAISAJÍSTICOS INVENTARIADOS

Miradores

2: MIRADOR CASCADA DE GOIURI/GUJULI

Cimas

- 83: BERRETIN
- 84: OKETA
- 86: BURBONA
- 87: GORBEIA
- 88: GORBEIA

GORBEIA

24

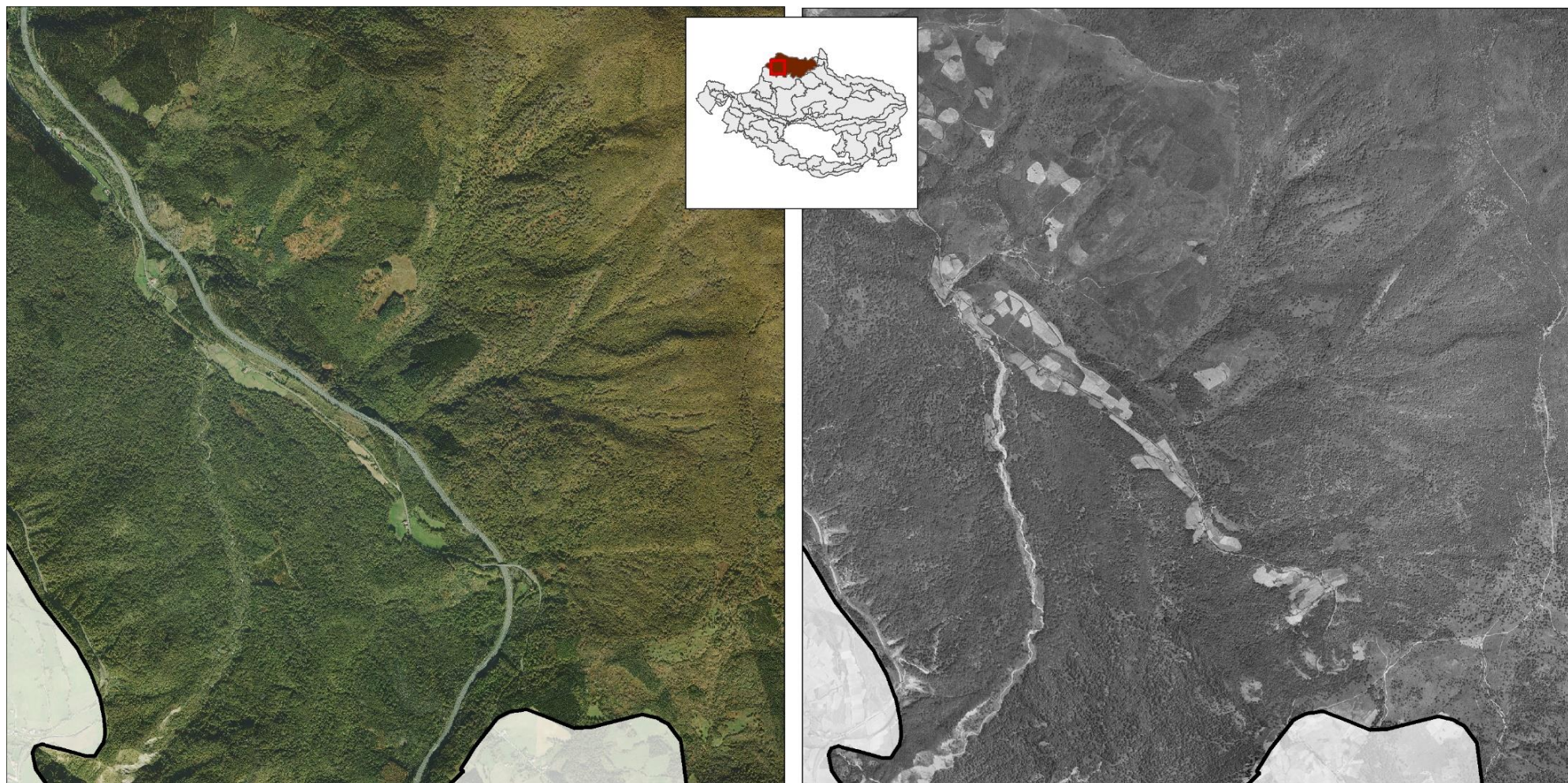
DINÁMICAS

Sierras donde el aprovechamiento tradicional fue sustituido en buena parte por plantaciones selvícolas de carácter intenso, especialmente a lo largo de la segunda mitad del siglo pasado. El clima benigno, atemperado y húmedo de las zonas más bajas, motivó la plantación de especies de rápido crecimiento que aprovechan el largo período de actividad vegetal. El resultado son zonas de la unidad casi totalmente cubiertas de un mosaico de teselas geométricas (una por cada predio), donde cada una está rellena de árboles de la misma edad. En las zonas sin aprovechamiento selvícola, la disminución de la carga ganadera está conduciendo a una lenta pero progresiva recuperación de formaciones originales.

Destaca también como cambio sustancial, la construcción en su extremo suroccidental del corredor de comunicaciones de la autopista AP-68. Su declaración bajo varias figuras de protección, entre las que destaca la de Parque Natural, garantiza en cierto modo la estabilidad futura del paisaje.

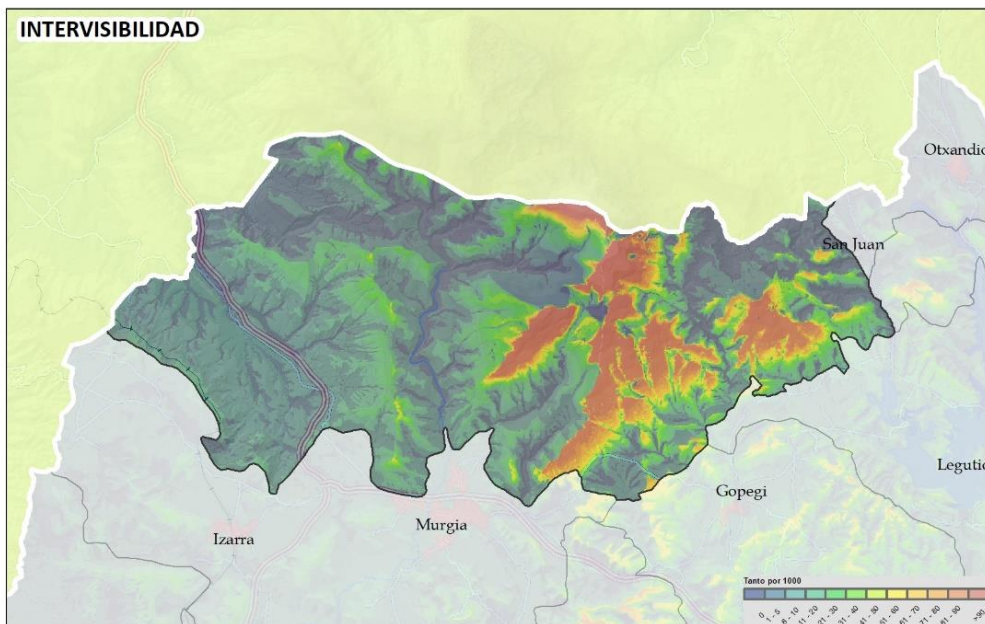
DINÁMICAS (PRINCIPALES PRESIONES)

- Matorralización de pastos de puerto existentes
- Aumento de la presión recreativa.
- Pérdida de calidad y decaimiento de ciertas masas forestales por cambio climático.



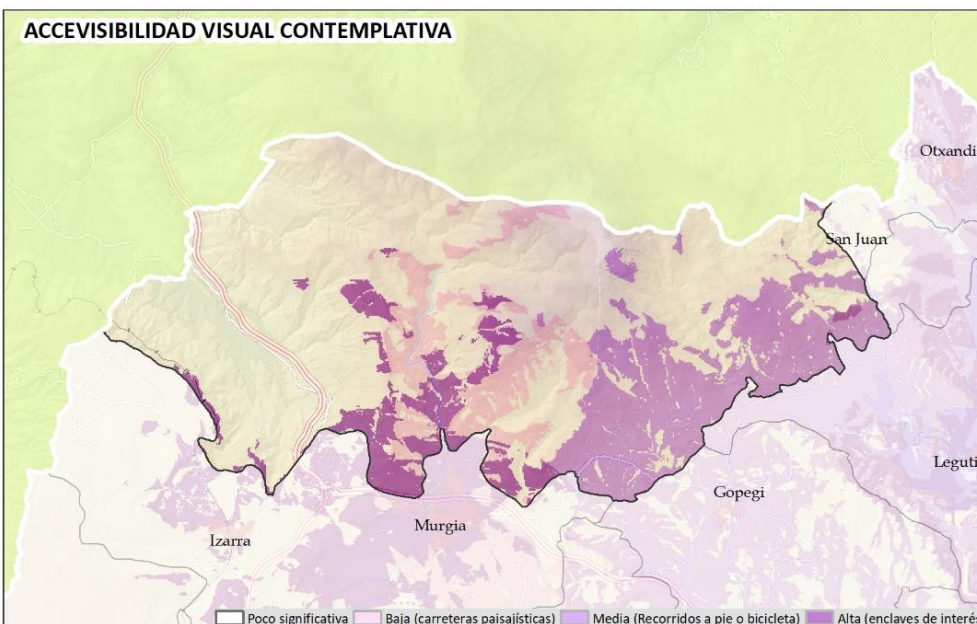
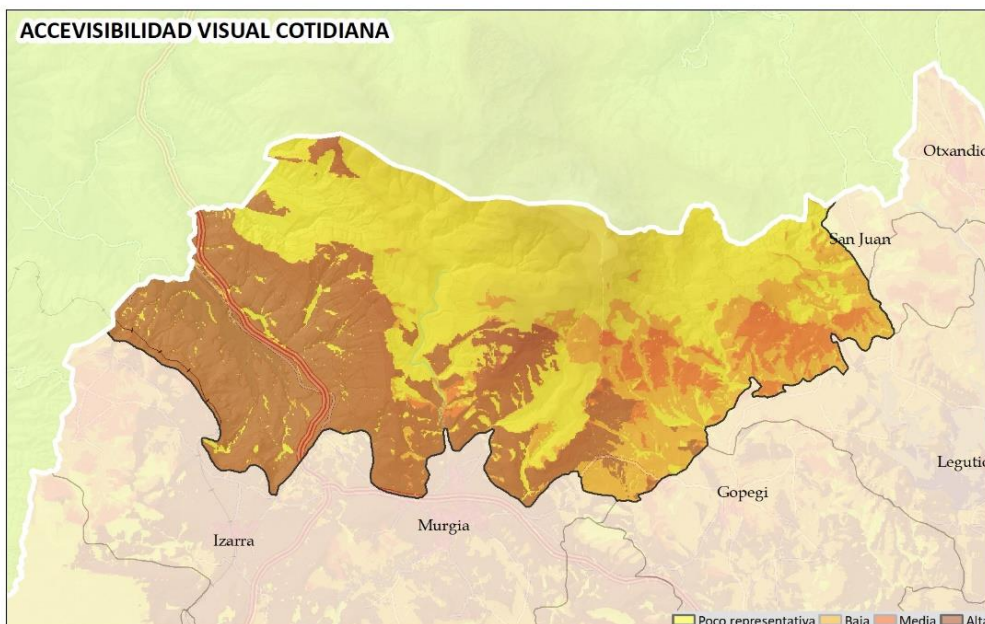
ACTUALIDAD

1945-46

GORBEIA**EVALUACIÓN: VISIBILIDAD**

La cumbre y laderas orientales presentan una de las mayores intervisibilidades del ámbito, fondo escénico de las unidades de paisaje contiguas, pero también visible desde amplias zonas de la Llanada Alavesa y en general desde las cimas de las sierras más destacadas del cuadrante noroccidental del Área Funcional. En contraposición, el macizo presenta otros enclaves con espacios prácticamente ocultos, motivo por el cual se han distinguido dos AEIP, una de protección paisajística, y otra de conservación de los valores naturales, manteniendo la actual protección de los mismos.

La accesibilidad visual cotidiana es alta en las laderas suroccidentales al formar parte de la cuenca visual de la autopista A-68.



GORBEIA**EVALUACIÓN:**

CALIDAD: Calidad muy alta no sólo en la valoración relativa al ámbito del AF, también en un contexto vasco e ibérico. En la mayor parte de su territorio se localizan elementos con valores estéticos altos, así como singularidades culturales y naturales muy relevantes, relacionadas en la caracterización. Sin embargo, presenta enclaves de bajo valor e impactos sobre el paisaje.

FRAGILIDAD: Zonas con fragilidad muy alta. Aunque la alta densidad del bosque permite tener una cierta capacidad de camuflaje, las laderas presentan una elevada pendiente y por tanto están muy expuestas visualmente, aspecto al que se suma la elevada intervisibilidad. En otras, la escasa visibilidad disminuye la fragilidad visual. En cualquier caso, sus valores naturales son muy elevados y marcan la unidad. Una actividad con cierto impacto visual sería difícil de camuflar y afectaría gravemente a su carácter. Por otra parte, es muy visitada por lo que su accesibilidad visual es igualmente muy elevada.

CONCLUSIONES**Debilidades**

- Amplia extensión de paisaje natural intervenido, el cual puede ser objeto de cambios en su ordenación.
- Gran extensión de hayedos acidófilos, bosques caracterizados por su baja biodiversidad y de plantaciones de coníferas alóctonas, muy expuestas al cambio climático.

Amenazas

- El cambio climático es su principal amenaza.
- Desaparición de los pocos claros existentes en la masa forestal y matorralización de los pastos de puerto.
- Intensificación de su uso recreativo por encima de su capacidad de carga.
- Cambios en el aprovechamiento forestal: aumento de las plantaciones de especies alóctonas, intensificación de los aprovechamientos y pérdida de calidad paisajística y ambiental, como ha sucedido de forma llamativa en los valles cantábricos vecinos.
- Infraestructuras de impacto visual: antenas y líneas eléctricas.

Fortalezas

- Extensión relevante de elementos del paisaje natural o seminatural, algunos singulares y muchos ambientalmente protegidos. La mayor parte de su territorio cuenta con la protección ambiental.
- Funciones ecosistémicas fundamentales para el conjunto de la CAPV (ciclo del agua, calidad del aire, etc.) que requieren de compensación para su vital mantenimiento.
- Bosques de interés cultural y paisajístico muy apreciados por la población local y visitante. Su reconocimiento es creciente y se ha extendido más allá de las fronteras vascas.
- Población a nivel local y a nivel vasco, muy vinculada emocionalmente a su paisaje, con fuerte sentimiento identitario.
- Explotación forestal controlada.

Oportunidades

- Notable dotación de recursos naturales (forestales) con alto valor económico y ecosistémico los cuales pueden aprovecharse mediante sistemas sostenibles e integrados en el paisaje.
- Promoción de actuaciones de conservación y mejora de su paisaje forestal a través de su integración en la Infraestructura Verde.
- Aumento de la sensibilidad social respecto a la necesidad de acometer las actuaciones necesarias para conservar los servicios ecosistémicos que ofrece la montaña, necesarios para el desarrollo de otras regiones de carácter urbano o agrícola.
- Iniciativas impulsadas desde el Gobierno Vasco y la Unión Europea con fuerte inversión en proyectos relativos al cambio climático y la Infraestructura Verde.

OBJETIVOS DE CALIDAD DEL PAISAJE. PROPUESTA DE PLANIFICACIÓN, GESTIÓN Y SEGUIMIENTO

Se muestra la propuesta integral para el conjunto de la unidad de paisaje. Los geodatos correspondientes se han desarrollado a escala entre 1:10.000 y 1:25.000, lo que permite su integración en la gestión y ordenación del territorio. En el Documento 4 *Objetivos, propuestas e indicadores*, se desarrollan las acciones para alcanzar los OCP planteados. Hay que destacar que se muestran los OCP más específicos e importantes para la UP y cuyas acciones para alcanzarlos son prioritarias y presentan potencialidad para ser llevadas a cabo.

Los OCP más determinantes formulados para la **conservación y puesta en valor del paisaje**, que requieren acciones de protección y gestión del paisaje son:

Identificación del conjunto de la UP como AEIP de conservación del paisaje natural. Se propone la protección del conjunto de componentes relacionados en la caracterización. Integrar el paisaje en los instrumentos de protección vigentes que abarcan una parte importante de la UP.

Identificación de parte de la UP como AEIP de protección visual por su alta calidad y fragilidad del paisaje.

- Se recomienda clasificar bajo figuras de protección frente a todo tipo de alteración que genere un cambio en la naturalidad o en su calidad paisajística excepcional, conservando los usos ya establecidos e impidiendo el desarrollo de actividades o infraestructuras que generen impactos visuales.

Los OCP más determinantes formulados para el paisaje construido en la UP son:

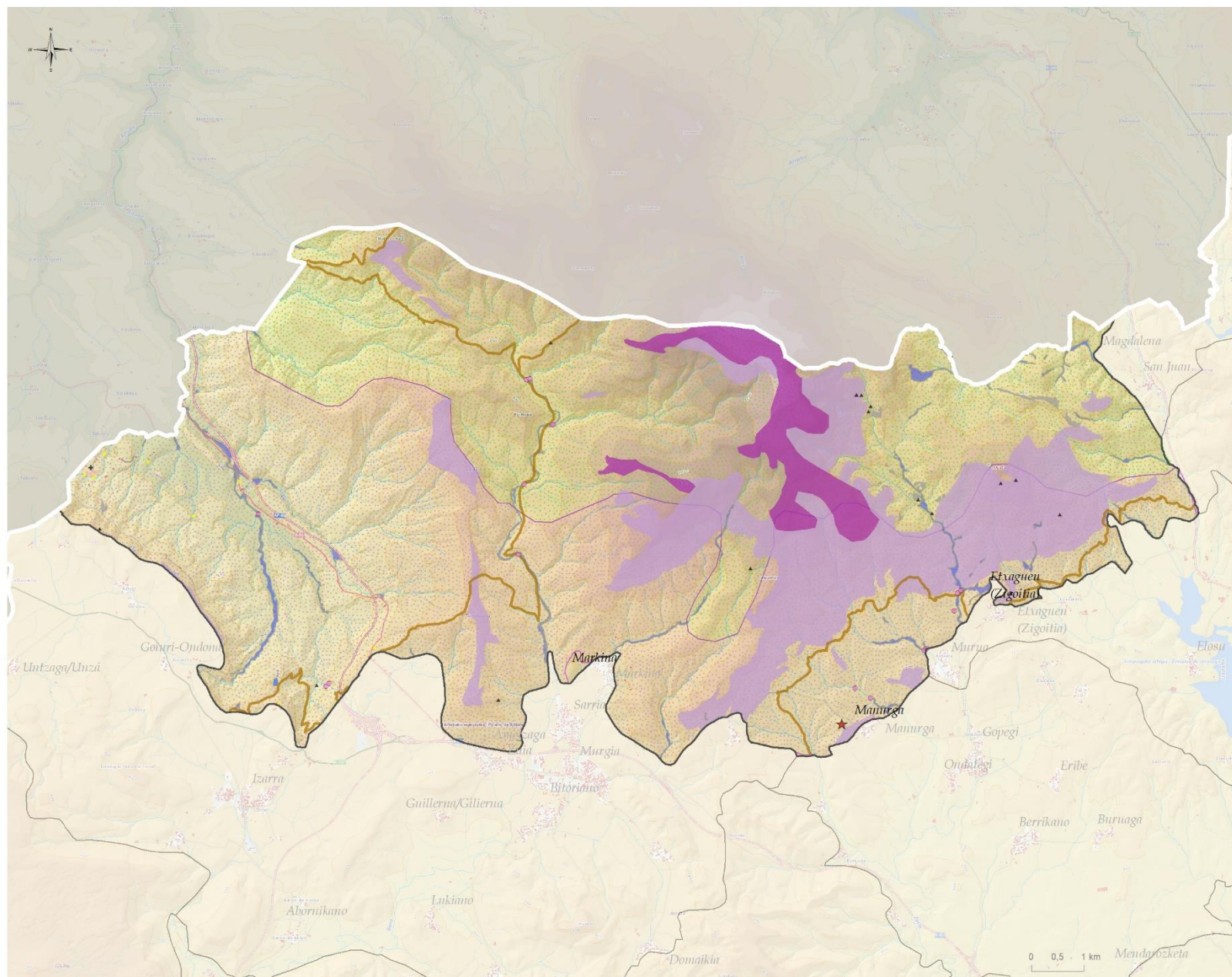
- Activar y desarrollar instrumentos para la protección y conservación del entorno de asentamientos rurales
- Conservar y poner en valor el patrimonio cultural. Se propone la conservación, mejora y puesta en valor con carácter general de todos los componentes indicados con valor patrimonial, histórico o simbólico.

Para **conservar** el paisaje de dinámicas antrópicas moderadas (**paisaje transformado**) de alto valor paisajístico se formula potenciar la conservación de pastos en cimas, cordales y laderas ligados a la actividad ganadera extensiva.

No requiere especiales medidas de adecuación de espacios o de difusión (miradores y recorridos) pues se considera suficiente con los existentes. En cualquier caso, se propone la incorporación de todos ellos en los instrumentos ordinarios de ordenación.



OBJETIVOS DE CALIDAD DEL PAISAJE. PROPUESTA DE PLANIFICACIÓN, GESTIÓN Y SEGUIMIENTO



OBJETIVOS DE CALIDAD DEL PAISAJE I:

CONSERVACIÓN Y PUESTA EN VALOR

Conservación y puesta en valor de recursos culturales

- ★ Patrimonial relevante en el paisaje
- Patrimonio civil
- Recursos etnográficos
- ✦ Patrimonial (simbólico)
- ▲ histórico-identitario
- Gran Recorrido/Ibilbide Luzeak

Conservación de núcleos rurales y aldeas

- Conservación de núcleos rurales y aldeas

Protección, conservación y mejora de ríos, riberas, humedales y láminas de agua

- Otros

Fragilidad visual

- Protección de enclaves de alta exposición
- Protección de enclaves de fondos escénicos

Protección del paisaje natural

- Enclaves naturales de alta calidad necesarios para la conectividad del paisaje (IV)
- Paisaje rocoso y erosivo

AEIP

Protección visual por su alta calidad y fragilidad del paisaje

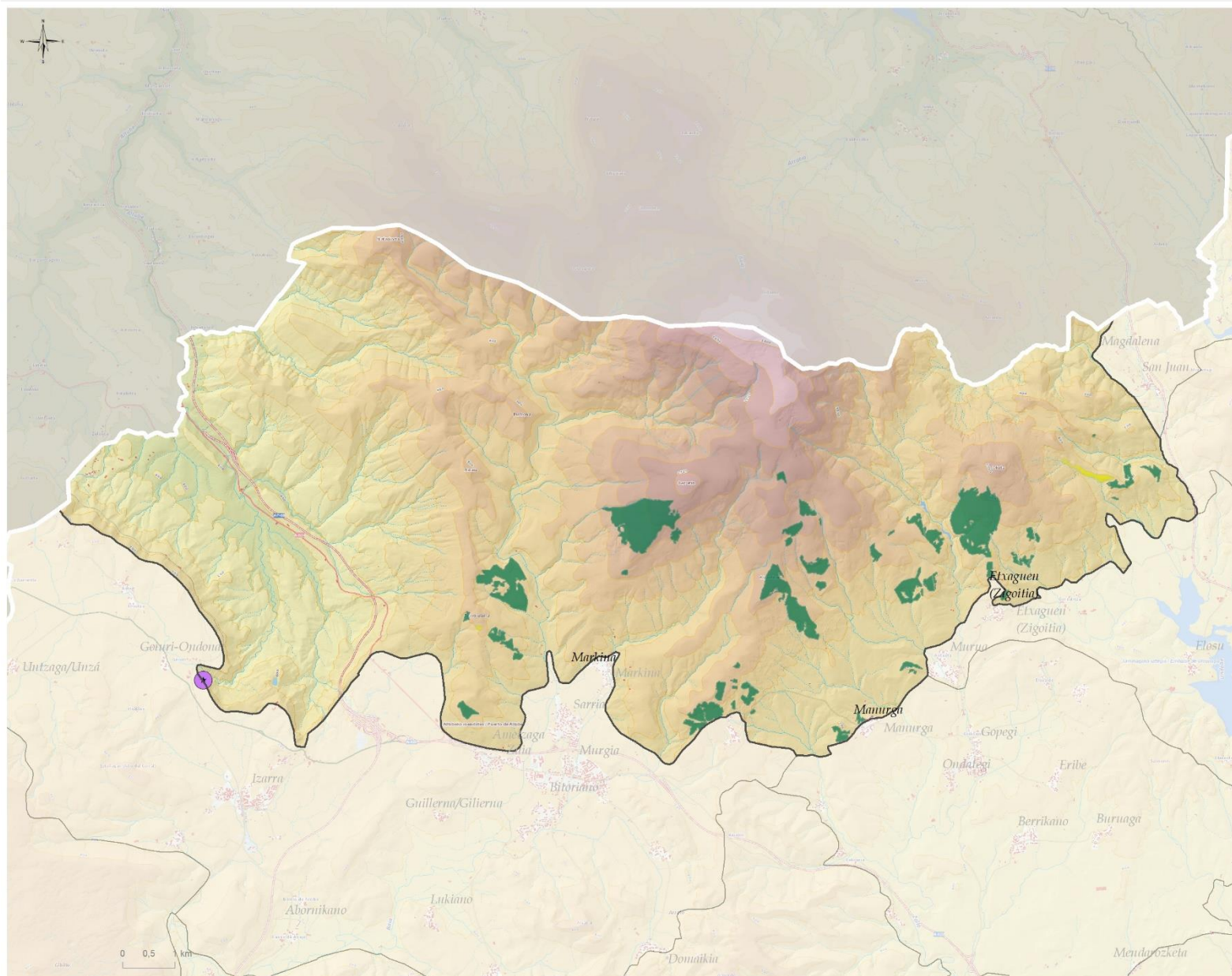
- P8. GORBEIA

AEIP

Conservación del paisaje natural (infraestructura verde y servicios ecosistémicos)

- IV1. GORBEIA

OBJETIVOS DE CALIDAD DEL PAISAJE. PROPUESTA DE PLANIFICACIÓN, GESTIÓN Y SEGUIMIENTO

OBJETIVOS DE CALIDAD DEL PAISAJE II:
GESTIÓN Y ORDENACIÓN

Paisaje natural con potencialidad de mejora

■ Pastos y matorrales en enclaves de alta accesibilidad visual

■ Plantaciones forestales en enclaves de alta accesibilidad visual

Adecuación de miradores

★ Mirador de la cascada de Gortzi/Gujuli

FUENTES: Fotografía superior de la página 2: <https://lh5.googleusercontent.com/p/AF1QipPMvx1IT9GOTHylruCww7GXXJ641zOYr8tjyZpR=h1440>
Fotografías inferiores de la página 2 y página 10 www.gorbeiaeuskadi.com

Cartografía base: GeoEuskadi