

**AZTERKETA**  
ESTUDIO

La reproducción del  
**gavión atlántico**  
en Gipuzkoa

**ARGITALPENAK**  
PUBLICACIONES

Odonatoak  
"La guarida de las libélulas" bloga  
Odonatoen katalogoa Txingudi\_Bidasoa

**OSPAKIZUNA**  
CELEBRACIÓN

**Uhalde enararen**  
lehen ugalketa  
Plaiaundin

**BERRIAK**  
NOTICIAS

Txingudiko **sugeak**  
**Erbinudea**  
**Flamenkoak**



# ekoetxea

Txingudi

## Txingudiko paduren albistegia

Erbinudea / Cotacajá (*Musclea nivalis*)  
© Argazkiaren erabilera: Argazki BAZAUNO argazkaria

EUSKO JAURLARITZA



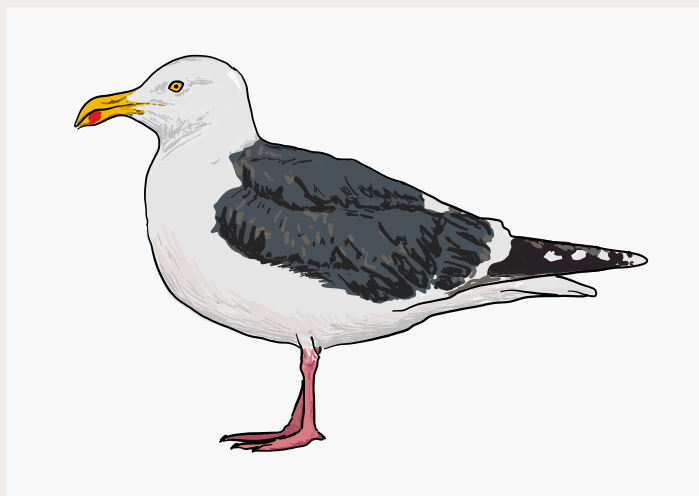
GOBIERNO VASCO

EKONOMIAREN GARAPEN,  
JASANGARRITASUN  
ETA INGURUMEN SAILA

DEPARTAMENTO DE DESARROLLO  
ECONÓMICO, SOSTENIBILIDAD  
Y MEDIO AMBIENTE

## Introducción

El gavión atlántico (*Larus marinus*) es la especie de gaviota de mayor tamaño, alcanzando una envergadura de hasta 1,7 m. En su edad adulta presenta un plumaje blanco, salvo el manto y la parte superior de las alas que son de color gris oscuro, casi negro. El pico es amarillo con una mancha roja y las patas rosas.



Gavión atlántico (*Larus marinus*)

© Ilustración: Playalde

El área de reproducción de la especie queda comprendida entre la costa occidental de Rusia y la costa atlántica de Norteamérica [1]. En Europa su área de reproducción se extiende al sur hasta Aquitania, existiendo también un pequeño número de parejas reproductoras en la costa atlántica ibérica desde Galicia al País Vasco.

A mediados del siglo XX la especie experimentó en Europa, y en la región neártica, un marcado aumento poblacional y una expansión de su área de distribución hacia el sur [1]. La colonización de la costa cantábrica debe entenderse como una continuación de esa expansión. En la península ibérica se registra la primera reproducción en 2005 [2] y en el País Vasco en 2013, en la isla de Izaro [3]. Actualmente, en la costa ibérica habría alrededor de 14 parejas reproductoras: unas 10 en Galicia (datos de Andrés Bermejo), 2 en Asturias (datos de David Alvarez) y 2 en el País Vasco.

### A NIVEL GLOBAL

La población está disminuyendo, pero no de forma suficientemente acelerada como para acercarse al umbral de Vulnerable

### A NIVEL LOCAL

Tanto en España como en el País Vasco, el número de parejas reproductoras es muy escaso y la especie está incluida en el Listado de Especies Silvestres en Régimen de Protección Especial de España

Actualmente, en la costa ibérica habría alrededor de 14 parejas reproductoras:

**Galicia: 10**  
**Asturias: 2**  
**País Vasco: 2**

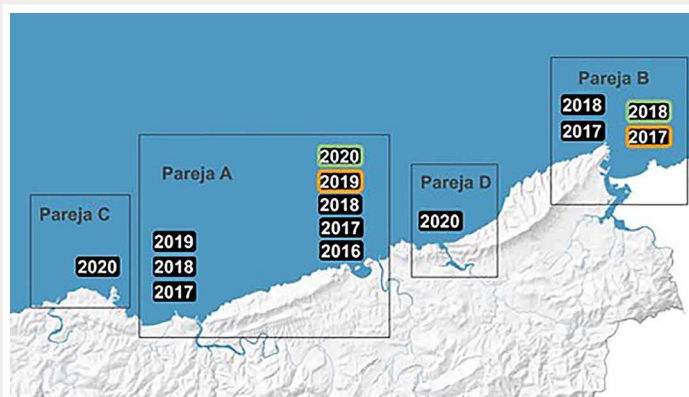
A nivel global la población está disminuyendo, pero no de forma suficientemente acelerada como para acercarse al umbral de Vulnerable. Por otro lado, el tamaño de la población tampoco se aproxima a los umbrales de Vulnerable. Por estas dos razones, la especie se cataloga como de Preocupación Menor [1]. A nivel local, tanto en España como en el País Vasco, el número de parejas reproductoras es muy escaso y la especie está incluida en el Listado de Especies Silvestres en Régimen de Protección Especial de España.

**A lo largo de los últimos años, desde Itsas Enara, con el objetivo de documentar la colonización de la especie en la costa guipuzcoana, hemos realizado un seguimiento de los intentos de nidificación de la especie**

A lo largo de los últimos años, desde Itsas Enara, con el objetivo de documentar la colonización de la especie en la costa guipuzcoana, hemos realizado un seguimiento de los intentos de nidificación de la especie. Presentamos en este trabajo un resumen del seguimiento realizado y en el que también hemos incluido datos aportados por otros observadores. Centraremos nuestra atención en el único intento reproductivo exitoso registrado en la costa guipuzcoana, producido en 2020 en la isla Santa Clara de Donostia. También presentaremos una serie de reflexiones sobre las afecciones que esta especie está sufriendo en su colonización de la costa guipuzcoana.

# Intentos reproductivos

Actualmente, podríamos tener en Gipuzkoa hasta cuatro parejas en condiciones de reproducirse. Se ha constatado la reproducción de dos de ellas y las otras dos parejas han sido observadas en ubicaciones propicias para la reproducción -sin constatare todavía nidificación-. Mostramos, a continuación, una cronología de los diferentes intentos reproductivos correspondientes a las cuatro parejas (identificadas como **pareja A**, **pareja B**, **pareja C**, y **pareja D**) detectadas en la costa guipuzcoana en época reproductora (ver resumen en figura 1).



**FIGURA 1**

## Ubicación de los intentos reproductivos

Con borde verde los intentos que finalizaron en reproducción, y con borde amarillo los que finalizaron en nidificación

### Pareja A:

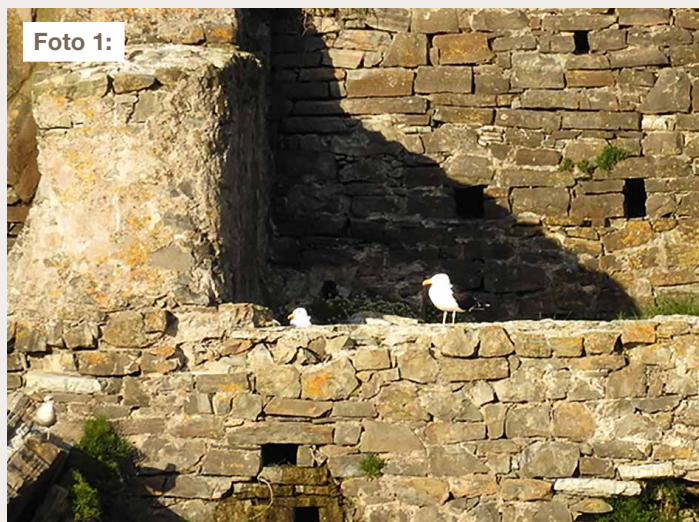
- **2016:** Se observa una pareja de ejemplares adultos con actitud de cortejo en la isla **Santa Clara** (Donostia), en las inmediaciones de la colonia de gaviota patiamarilla (*Larus michahellis*).
- **2017:** Se observa una pareja de ejemplares adultos en la isla **Santa Clara** (Donostia) mostrando las mismas pautas que en 2016. La misma pareja también se observa (obs: Asier Aldalur) en el islote de **Mollarri** (Zarautz), donde hace una cópula (Obs: Alfredo Valiente). Se trata casi con seguridad de la misma pareja observada en la isla Santa Clara, ya que reiteradamente se comprueba que la presencia en uno de los dos lugares coincide con su ausencia en el otro.

- **2018:** Se constata la presencia de la pareja en el islote de **Mollarri** (Zarautz) y en la isla **Santa Clara** (Donostia).

- **2019:** Se observa muy puntualmente una pareja durante el mes de abril (Obs: Eneko Azkue) en el islote de **Mollarri** (Zarautz). Posteriormente, se comprueba que la pareja construye un nido en la isla **Santa Clara** (Donostia). La pareja procede a la incubación y se avisa al servicio de guarderío de la Diputación de Gipuzkoa. Durante la incubación un grupo de excursionistas accede a la zona del nido y hace fracasar la puesta. Los adultos hacen una puesta de reposición ya con la zona del nido precintada por parte de la Diputación de Gipuzkoa y el Ayuntamiento de Donostia. A falta de uno o dos días para la eclosión del nido, grupos de excursionistas y bañistas saltan el precinto, hecho que seguramente provoca el fracaso de la segunda puesta. También, durante los días de la eclosión, se producen otras afecciones como una campaña de anillamiento en la colonia de gaviotas patiamarillas de la isla donde está ubicado el nido de los gaviones. Se pueden encontrar más detalles sobre este intento de reproducción en [4].

- **2020:** Se detecta en la isla **Santa Clara** (Donostia) una pareja territorial en la zona del nido construido en 2019. Debido al confinamiento, y a la no presencia de gente en la isla, finalmente construyen el nido en el borde de un camino, varios metros más arriba que el emplazamiento de 2019. Tras recibir el aviso, la Diputación de Gipuzkoa y el Ayuntamiento de Donostia proceden a precintar el acceso a la zona del nido. La pareja consigue sacar adelante dos pollos. Sin embargo, posteriormente, uno de los pollos desaparece. Más adelante, el otro pollo se precipita varios metros sobre una rocas, muy posiblemente espantado por la presencia de gente en la zona precintada. El pollo se recoge y se traslada al centro de recuperación de aves Arrano Etxea donde se le detecta una lesión irreparable en el ala.

Foto 1:



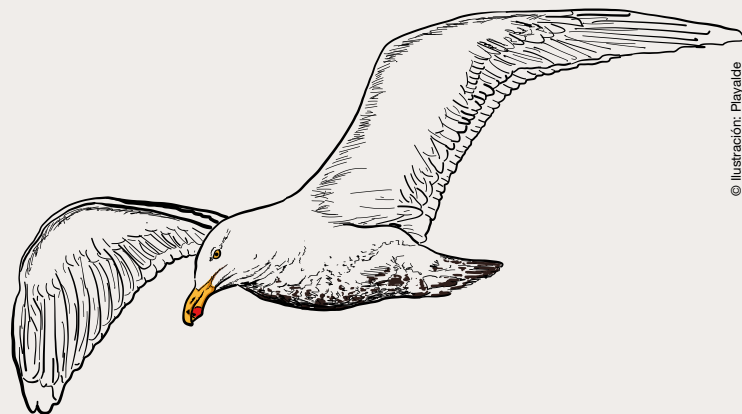
Pareja incubando en la isla Santa Clara (Donostia) en 2019

<sup>1</sup> Incluimos ubicaciones de Lapurdi por estar asociadas a una pareja observada también en Gipuzkoa

## Pareja B:

• **2017:** Se detecta (obs: Amaia Alzaga) la presencia de una pareja de adultos (un ejemplar porta anilla de plástico) en el islote de **Amuitz** (Hondarribia). Posteriormente se observa la misma pareja en el islote de **Txurruta** (Hendaia), donde ha construido un nido (obs: Alfredo Herrero). Se hace un seguimiento (obs: Amaia Alzaga) del proceso reproductivo, y se constata el nacimiento de un pollo. La desaparición de este pollo coincide con la afluencia de excursionistas al islote, lo que hace pensar en una relación causa-efecto entre ambos sucesos. Se pueden encontrar más detalles sobre esta nidificación en [5] y [6].

• **2018:** Se observa (obs: Amaia Alzaga) la pareja en el islote de **Amuitz** (Hondarribia). Posteriormente, observamos una pareja territorial dentro de la colonia de patiamarilla sobre el islote **Xabala** (Hendaia). Durante las siguientes semanas se observa (obs: Amaia Alzaga) una conducta compatible con una nidificación. Más adelante, se constata un abandono temprano del nido.

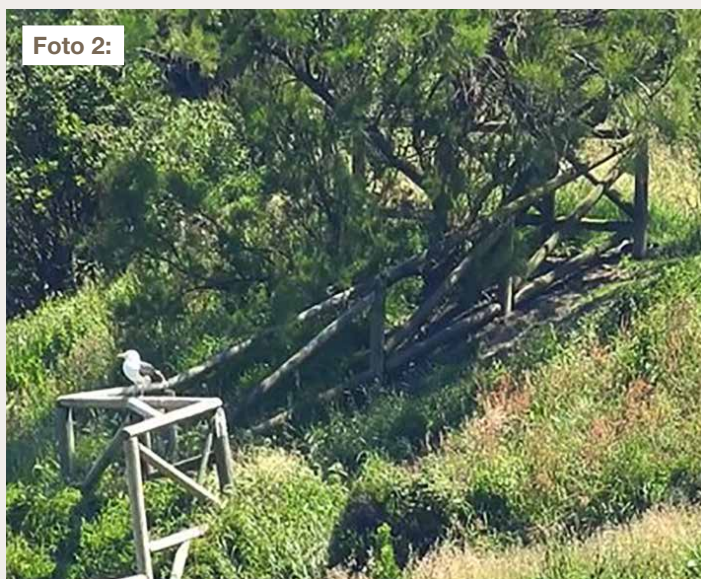


© Ilustración: Playalde

## Pareja D:

• **2020:** Observamos una pareja de adultos en las inmediaciones de la colonia de patiamarillas del **Faro de la Plata** (Pasaia). Se cree que no se trata de la pareja de Santa Clara por estar esta segunda en las fechas de la observación ya asentada en la Isla Santa Clara. No se constata nidificación.

Foto 2:



Pareja incubando en la isla Santa Clara (Donostia) en 2020

© Fotografía: Xabier Saralegi

Como ha ocurrido en casi la totalidad de las nidificaciones registradas en la cornisa cantábrica, las parejas muestran preferencia por nidificar en islotes. También observamos que, al menos, dos parejas prospectan diferentes lugares antes de establecer el lugar definitivo para la nidificación.

Por otro lado, una pareja (la aquerenciada a Hondarribia y Hendaia) muestra un comportamiento irregular, habiendo nidificado en dos islotes diferentes, y no habiéndolo hecho en los dos últimos años, pese a que la pareja ha sido observada por la zona (Obs: Amaia Alzaga).

También resulta relevante mencionar que hemos constatado la presencia de individuos adultos solitarios en época estival, efectivos que podrían reforzar el contingente de parejas nidificantes en los próximos años.

## Pareja C:

• **2020:** Se detecta (obs: Asier Aldalur) la presencia en el monte **San Antón** (isla hasta el siglo XVI) de una pareja de adultos. Uno de los adultos porta una anilla lo que permite saber que no se trata de la pareja aquerenciada a Santa Clara y Mollarri. No se constata nidificación.

# Crónica de reproducción en la isla Santa Clara en 2020

Mostramos, a continuación, una cronología de los sucesos más relevantes del proceso reproductivo registrado en Santa Clara durante 2020 -La única reproducción constatada en Gipuzkoa-:

## 27 de abril:

Observamos a la pareja aquerenciada a un punto situado en el borde del camino principal de la isla.

## 2 de mayo:

La pareja instala el nido en el borde del camino parapetándose contra la valla y comienza a incubar. Se estima el inicio de la puesta entre el 27 de abril y 2 de mayo. La ausencia de personas durante el confinamiento facilita la elección de esta ubicación. Se avisa al Ayuntamiento de Donostia y Diputación Foral de Gipuzkoa para solicitar el precinto de ese punto concreto.

## 7 de mayo:

Ayuntamiento de Donostia y Diputación de Gipuzkoa proceden a precintar el acceso al camino donde se ubica el nido.

## 27 de mayo:

Pese al precinto, se detecta la presencia puntual de gente en la zona del nido y se informa de ello al Ayuntamiento de San Sebastián y Diputación Foral de Gipuzkoa.

## 28 de mayo:

El guarderío de la Diputación Foral de Gipuzkoa organiza una vigilancia en la isla durante el fin de semana en vista del buen tiempo previsto y la consecuente afluencia de gente.

## 1 de junio:

Se produce la eclosión de los huevos y se observan dos pollos en el nido.

## 19 de junio:

Un equipo de anilladores accede a la zona del nido para anillar los pollos. Esta actividad se repetirá los días 23 de junio y 9 de julio.

## 24 de junio:

A partir de este día no volvemos a observar a los dos pollos juntos, lo que hace pensar que uno ha muerto.

## 1 de julio:

Entra en funcionamiento el servicio de bote a la isla y se incrementa el número de personas que se salta el precinto, sobre todo en días de buen tiempo.

## 8 de julio:

Durante los siguientes días no observamos al pollo que queda vivo y los adultos hacen repetidas intentos de ceba sin que el pollo acuda. Los adultos también se ausentan durante mucho más tiempo que en días anteriores. Coincide con la presencia en días anteriores de grupos de personas en la zona del nido.

## 11 de julio:

Localizamos un pollo precipitado en unas rocas a los pies del cantil que limitaba el espacio donde el pollo se movía. Posteriormente, observamos fuertes agresiones por parte de patiamarillas adultas al pollo. Se avisa al guarderío de la Diputación Foral de Gipuzkoa y se decide llevar el pollo al Arrano Etxea (centro de recuperación de aves). El ave es trasladada aparentemente sin ningún tipo de lesión.

## 16 de julio:

A los pocos días de su ingreso en el Arrano Etxea, se detecta una lesión en el ala del pollo, una fractura cerca de la articulación. La fractura se trata con un vendaje, pero durante las siguientes semanas se observa que el ave no consigue recuperar la capacidad de vuelo. El ave se da por irrecuperable.

# Problemática de la especie como reproductora en Gipuzkoa



© Fotografía: Xabier Sarategi

Pollo precipitado a las rocas desde la zona del nido en la isla Santa Clara (2020), antes de ser trasladado a Arrano Etxea

**Nidificar en islotes, la escasez de éstos en la costa guipuzcoana, y la afluencia de gente a estos lugares, suponen unas condiciones que dificultan la reproducción de la especie**

El uso intensivo del litoral como espacio de esparcimiento resulta un problema general para diferentes especies de aves costeras, y en el caso de esta especie la afección parece notable. Además de las medidas estructurales que puedan adoptarse para mitigar esa presión antrópica del litoral, para el caso concreto del gavión, se podrían tomar medidas concretas como limitar el acceso a puntos concretos del litoral donde se detecten intentos de nidificación de la especie. Estas medidas deberían venir acompañadas de procedimientos de vigilancia de forma que tuvieran una efectividad significativa.

Por otro lado, sería deseable minimizar las afecciones derivadas de las actividades de anillamiento, tanto las destinadas a anillar los pollos de gavión como las dirigidas al anillamiento de pollos de gaviota patiamarilla de la misma colonia.

Actualmente, en España la especie está incluida en el Listado de Especies Silvestres en Régimen de Protección Especial, lo que supone un cierto soporte legal a la hora de vehiculizar las medidas mencionadas anteriormente. Este soporte en la Comunidad Autónoma Vasca sería todavía más robusto y eficaz si la especie se incluyera en la lista de Especies Amenazadas de Fauna en el País Vasco.

Uno de los principales factores limitantes en el proceso de colonización de la costa guipuzcoana, constatado en al menos tres intentos reproductivos, es la presión antrópica. La preferencia de la especie por nidificar en islotes, la escasez de éstos en la costa guipuzcoana y la afluencia de gente a estos lugares, suponen unas condiciones que dificultan la reproducción de la especie en la costa guipuzcoana. Además, la especie requiere de espacios amplios dentro de las colonias [7] y es especialmente recelosa de la presencia humana [8][9] [observaciones propias], características que hacen a la especie aún más sensible a las perturbaciones de carácter antrópico.

## Agradecimientos

A Asier Aldalur, Amaia Alzaga, Alfredo Herrero, y Alfredo Valiente por compartir información relativa a intentos de nidificación de la especie en Gipuzkoa. A Andrés Bermejo y David Álvarez por proporcionarnos datos sobre las parejas reproductoras de Galicia y Asturias respectivamente. Al servicio de guarderío de la Diputación Foral de Gipuzkoa, y a la sección de Biodiversidad y Calidad Ambiental del Ayuntamiento de Donostia por el trabajo realizado para proteger a la pareja nidificante de Santa Clara. A Joseba Gurutz De Vicente (Parkea Bizirik) y Asier Manso (Eguzki) por ayudar a divulgar la problemática de la pareja de la isla Santa Clara. A Mercedes García (Arrano Etxea) por compartir información sobre el pollo ingresado en Arrano Etxea. Y a Javier Ferreres y Carmén González por sus aportaciones en la redacción del artículo.

## Referencias

- [1] BirdLife International (2020) Species factsheet: Larus marinus. Downloaded from <http://www.birdlife.org> on 16/10/2020.
- [2] Mouriño, Jorge. "Primeros datos sobre la nidificación de gavión atlántico" Larus marinus" en la península Ibérica." A Carriza: revista da Sociedade Galega de Ornitoloxía 4.2 (2009): 55-61.
- [3] Galarza, A. "Primera reproducción del gavión atlántico Larus marinus L., 1758 en el País Vasco (Golfo de Vizcaya)." Munibe (Ciencias Naturales-Natur Zientziak) 61 (2013): 161-164.
- [4] Itsas Enara Elkartea. 2019. "La presión de excursionistas hace fracasar el primer intento reproductivo de gavión atlántico en Gipuzkoa". Blog ieoe.blogspot.com.
- [5] Itsas Enara Elkartea. 2017. "Primera reproducción de gavión atlántico en el entorno de Txingudi". Blog ieoe.blogspot.com.
- [6] Alzaga, A., Herrero, A., Pagoaga, A., 2018. Première reproduction du Goéland marin Larus marinus dans les Pyrénées-Atlantiques. Le Casseur d'Ous Volume 18.
- [7] Götmark, Frank. "Coloniality in five Larus gulls: a comparative study." Ornis Scandinavica (1982): 211-224.
- [8] Koks, Ben J., and Mat GM Jongenelen. 1998. "Great Black-backed Gull Larus marinus: latest newcomer as breeding bird in The Netherlands." Sula 12.4: 203-208.
- [9] Cramp, S., and K. E. L. Simmons. 1983. "Vol. III: Waders to gulls."

[www.laguaridadelaslibelulas.blogspot.com](http://www.laguaridadelaslibelulas.blogspot.com)



**Itziar Gutierrez**ek Txingudi-Bidasoa KBEko odonatoei buruz egindako blog bikain honen berri ematen dugu orri hauetatik. Lan hau “La guarida de las libélulas” izena duela urte batzuetatik Txingudiko paduretan egiten den jarraipen-programaren emaitza da (2017tik 2019ra bitartean egindako erroldak), herritaren zientziaren testuinguruan.

**KBEan 39 odonato espezie aipatzen dira: horietatik 19 zigopteroak dira eta 20 anisopteroak**

Blogak, kalitate handiko irudiak oinarri hartuta, KBEan deskribatutako hainbat espezie erreparatzen ditu eta horiek behar bezala identifikatzeko gakoak ematen ditu. KBEan 39 odonato espezie aipatzen dira: horietatik 19 zigopteroak dira eta 20 anisopteroak. Azterketa-eremua Bidasoalde osora zabalduz gero, zerrendan 3 espezie gehiago sartuko lirateke, 20 zigoptero eta 22 anisoptero zenbatuta.

**Orthetrum albistylum**

Libelulidito de 45-50 mm.

- Raro en la península ibérica.
- Frecuente charcas y lagos abiertos y despejados.
- El macho a menudo se posa en el suelo cerca del agua y hace vuelos bajos y muy rápidos por encima del agua.
- Más ebeltto, más pálido y más contrastado que *Orthetrum cancellatum*.
- Pterostigmas negros y apéndices blancos.



*Orthetrum albistylum* espeziaren adibidea

“La guarida de las libélulas” blogaren web-orri nagusia

**Oharra:**

Blogaren helburua ez da Txingudi bakarrik mugatzea, baizik eta EAetik kanpoko eta barruko eremu batzuetara zabaltzea

Iñaki Mezquita

Hau ez da taldearen txosten bakarra izan. 2018an, **Iñaki Mezquitak** (Txingudin garatutako herritaren zientzia-programaren euskarri zientifikoaren arduraduna) sinatutako **“Catálogo provisional de los odonatos de la ZEC Txingudi-Bidasoa”** artikulua argitaratu zen. Bertan, boluntario taldeko kideak aipatzen dira laguntzaile gisa. Horren harira, gure eskerrik beroenak Txingudiko biodibertsitatearen ezagutzan egiten ari zareten lan bikainagatik.

[www.aranzadi.eus/fileadmin/docs/Munibe/mcn.2018.66.12.pdf](http://www.aranzadi.eus/fileadmin/docs/Munibe/mcn.2018.66.12.pdf)



**Agradecimientos**

A Mikel Etxaniz, Alberto Luengo y todo el personal de Ekoetxea Txingudi por el apoyo, colaboración y entusiasmo que han puesto a lo largo de todos estos años en el conocimiento y conservación de los odonatos. A Joseba Otaegi y al grupo de voluntarios (Victor Marugán, Itziar Gutiérrez, Juncal Lucas, Ricardo Lareo, Alfredo Herrero, David Santamaría y Begoña Nogueiras) que desde la Plataforma *ornitho.eus* tantas y tan interesantes observaciones están realizando estos últimos años. Sin su labor, constante y desinteresada, el futuro del conocimiento sobre los odonatos de este entorno y su posterior protección sería mucho más oscuro. A Alberto Castro, Antonio Torralba Burrial y José Antonio Gainzarain por sus valiosas aportaciones que han contribuido a mejorar sensiblemente este trabajo.

Munibe. Odonat. 2018, vol. 2018, no. 12, p. 12. ISSN 1134-7688 • 4534-2122-4547

**Catálogo provisional de los odonatos (Insecta, Odonata) de la ZEC Txingudi-Bidasoa (Gipuzkoa, País Vasco, España).**  
**Provisional Catalogue of Odonates in the Txingudi-Bidasoa Special Area of Conservation (Gipuzkoa, Basque Country, Spain).**

Iñaki Mezquita-Aranburu<sup>1</sup>

**Resumen**  
En este trabajo se elabora el catálogo provisional de los odonatos presentes en la ZEC Txingudi-Bidasoa perteneciente a la Red Natura 2000, en base a los datos recogidos entre 2007 y 2017, así como una revisión bibliográfica de las citas anteriores. Se catalogan las 27 especies de odonatos observadas hasta el año 2017 (12 zygópteros y 15 anisópteros), remarcando la provisionalidad de este catálogo dada la previsible aparición o descubrimiento de nuevas especies aún no localizadas.  
**Palabras clave:** Flaiaundi, Marshlands, Anisoptera, Zygoptera, Red Natura 2000.

**Abstract**  
The present article sets out to compile a provisional catalogue of the odonates present in the Txingudi-Bidasoa SAC, which belongs to the Natura 2000 network, based on data collected between 2007 and 2017, as well as a bibliographical review of the previous references. The catalogue includes the 27 species of odonates observed up to 2017 (12 Zygoptera and 15 Anisoptera). We should like to point out that the aforementioned catalogue is provisional, given that it is likely that a number of new species have yet to be discovered.  
**Key words:** Flaiaundi, Marshlands, Anisoptera, Zygoptera, Natura 2000 network.

<sup>1</sup> Sociedad de Ciencias Aranzadi  
Departamento de Entomología  
Paseo de Zorzoaga 11, 20004 Donostia-San Sebastián (Spain)  
\*Corresponding author: mezquitaa@aranzadi.eus

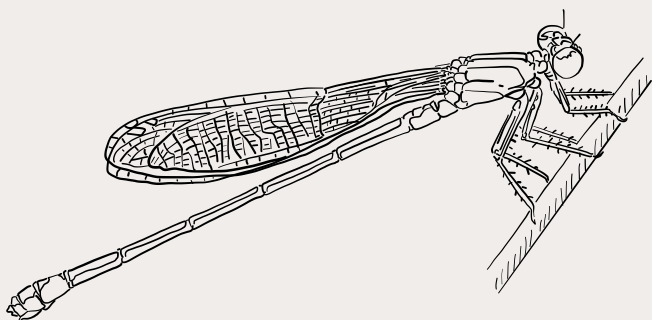
munibe.org/10.21829/munibe.2018.66.12

2018

Artikuluaren azala







### **¿Un taller para el estudio de la población de odonatos en nuestra zona? Por supuesto que nos apuntamos, ¿dónde hay que firmar?**

En estos tiempos de precipitación y caos cualquier propuesta relacionada con la contemplación de la Naturaleza es bienvenida.

Y ésta en particular presentaba diversos alicientes; la temporada alta de odonatos coincide con un menor movimiento de aves y abríamos una nueva brecha en el frente; se nos aseguraba que los odonatos en general eran bastante accesibles y que esto facilitaba la posterior identificación; el número de especies a examinar era relativamente reducido y la mayoría de compañeros de faena empezaba, como nosotros, prácticamente de cero.

*“El entusiasmo del coordinador fue muy estimulante; es un verdadero lujo saber que alguien tan competente y dispuesto te cubre las espaldas”*

En la jornada de presentación del curso recibimos pautas básicas para despegar y material más detallado para ir a por nota. El entusiasmo del coordinador fue muy estimulante; es un verdadero lujo saber que alguien tan competente y dispuesto te cubre las espaldas. Los primeros escauceos prácticos ratificaron los buenos presagios.

La observación de odonatos requiere unas condiciones meteorológicas muy favorables y debe realizarse durante las horas centrales del día. Por motivos laborales dependíamos casi exclusivamente de los fines de semana y esta falta de continuidad nos impidió coger ritmo al principio. Pero llegaron las vacaciones de verano y nos pusimos las pilas. Completamos diversas salidas muy interesantes por nuestro entorno, aprendimos mucho y disfrutamos aún más.

Puntualmente visitamos enclaves cercanos en Francia que albergan especies no presentes o no habituales por estos lares. Cabe resaltar que desde un primer momento estábamos en contacto con el resto de participantes en

el taller y con el coordinador y que, a diferencia de los exploradores micrológicos, compartíamos de buen grado toda la información que íbamos recabando.

Terminamos la primera temporada con muy buen sabor de boca, con la sensación de haber avanzado bastante dadas las circunstancias.

Durante la segunda temporada, desarrollaríamos un proyecto de ciencia ciudadana a través de la elaboración de un censo de odonatos con una metodología rigurosa. De entrada daba un poco de respeto pero había precedentes de seguimientos con voluntarios de un nivel similar al nuestro y contábamos con todo el apoyo de los organizadores. Hicimos diversas incursiones previas y llevamos a cabo las visitas programadas en la zona asignada sin mayor contratiempo, más allá de perdernos algún que otro estupendo día de playa. La experiencia resultó muy positiva y nos sentimos orgullosos de haber aportado nuestro granito de arena.

Al margen de esta actividad, añadimos excursiones relámpago a la zona de Las Landas y aprovechamos parte de nuestras vacaciones de verano en el centro de Francia para ampliar horizontes.

*“Es evidente que estamos encantados, nos parece una afición francamente grata y al alcance de todos; no hay que irse muy lejos para observar odonatos y los enclaves que frecuentan suelen ser de gran belleza”*

En definitiva, es evidente que estamos encantados, nos parece una afición francamente grata y al alcance de todos; no hay que irse muy lejos para observar odonatos y los enclaves que frecuentan suelen ser de gran belleza. Su comportamiento es ciertamente singular y hemos tenido ocasión de asistir a episodios sorprendentes. Muchas especies son tremendamente sociables y de acciones previsibles; incluso los más torpes con la cámara hemos obtenido imágenes espectaculares.

Las herramientas que ofrecen las nuevas tecnologías nos han sido de gran utilidad; aparte de poder intercambiar archivos y aclarar dudas en tiempo real, hay numerosas plataformas y redes sociales en las que aficionados y especialistas aportan citas, así como páginas web y blogs con documentación muy valiosa.

Y una autocrítica para finalizar. A nosotros nos encanta el trabajo de campo pero nos da una pereza terrible (en buena medida por falta de tiempo) procesar los datos registrados. Y verdaderamente, la identificación de estos adorables bichos comporta tantos matices que es una tarea imprescindible para progresar.

**Uhalde enara (*Riparia riparia*)** enara edo elai txiki bat da, ur ibilbideei eta hezeguneei lotua. Erraz induskatzen direnez pondak aukeratu ohi ditu habiak egiteko: amaieran kumeak hazteko ganbera bat duen galeria bat, ibaien ertzetan kokatu ohi duena. Koloniatan biltzen da kumeak hazteko, bikote bakoitzak galeria bat hartzen du, eta, beraz, kanpotik zuloz beteriko pareta bat ikusten da. Uberkak aldatu egin direnez, ibaietan ezponda naturalak desagertu egin dira eta horren ondorioz espezie hau gutxitu egin da. Plaiaundin eraiki den egiturak ezponda natural bat imitatu nahi du, eta barnetik berrikusietan garbitu daitezkeen habia artifizialak ditu.

**Habia artifizialezko etxola 2014an eraiki zen. 6 urte beranduago, lehen ugalketa konfirmatu dezakegu**

Plaiaundiko habia artifizialetan uhalde-enararen lehen ugalketa konfirmatu dezakegu. Habia artifizialezko etxola 2014an eraiki zen, espeziaren habiak eta errazteko. Bagenekien franko kostatzen zaiola eremu berriak hartzea, azkenean 6 urte behar izan ditu, kontserbazio-politikek epe luzera begiratzea eskatzen duten frogak. Aurten bikote bat hazi da, eta gurasoekin jada hegan egiten duten bi txita atera ditu.



Uhalde enara (*Riparia riparia*)

© Argazkia: Plaiaundi artiboa

**Uhalde-enara “Kaltebera” gisa agertzen da Espezie Mehatxatuen EAEko Katalogoan.**

Plaiaundiko habia artifizialak uhalde enararentzat



© Argazkia: Plaiaundi artiboa

Uda honetan bi suge-espezierren aipamenak errepikatu dira Plaiiaundin. Zehazki, aintzira gozoen inguruan. **Suge gorbadatun (*Natrix astreptophora*)** eta **suge berde-horia (*Hierophis viridiflavus*)** dira.

Suge gorbadatun ia bi metro luze izan daiteke, baina ale heldu gehienak ez dira neurri horretara iristen. Gorputz sendoa dute, batez ere emeek, eta kolore arre edo grisaxka. EAEn ohiko da.

#### Suge gorbadatun (*Natrix astreptophora*)



© Argazkia: Plaiiaundi artxiboa



© Argazkia: Plaiiaundi artxiboa

#### Suge berde-horia (*Hierophis viridiflavus*)

Suge berde-horiak metro eta erdiko luzera izan ohi du. Suge deigarria da, oso. Kolore berdeak, horiak eta beltzak tartekatzen ditu. Oso arina eta oldarkorra da. EAEn arraroa da eta badirudi Txingudi eskualdean eta inguruetan bakarrik banatzen dela. Arriskuan dauden espezieen euskal katalogoan sartuta dago, "Interes Bereziko" kategorian. Biak dira kalteberak gizakiarentzat.

Erbinudea; hiltzaile isila, hainbat animaliren amezgaitoa. Daukan bizitzeko moduagatik ez da sarritan ikusten den animalia baina noizean behin Plaiiaunditik buelta bat ematea gustatzen zaio. Azkarra bezain urduria den animalia da eta landaretza dentsitate askoko tokietan gustora ibili ohi da. Argazkia kórner azpian aterata dago, badirudi bere etengabeko mugimenduak egitetik tarte bat hartu zuela ingurura begirada bat emateko. Sastraka artetik burua eta gorputza atera, inguruan arriskurik dagoen edo ez ziurtatu eta segundu batzuren buruan bere eginbeharretara bueltatu zen. Beti adi, beti erne daukate egon beharra animaliek naturan beraien biziraupena bermatzeko.



© Argazkia: Plaiiaundi artxiboa

Urte edota hamarkada asko izango dira Euskadin flamenkorik ikusi ez dela. Gurea baino askoz klima beroagoetan bizi den espezie hori euskal kostaldeko puntu desberdinetan behatua izan da irailaren erdialdetik gaur egunera arte. Ezusteko galanta izan da espezie horretako hainbat eta hainbat indibiduo gozatzeko aukera izatea udazkenean.



© Argazkia: Plaiiaundi artxiboa

Plaiiaundiko lehen behaketa irailaren 14an izan zen, azkena, aldiz, urriaren 4an. Zoritxarrez, denak ez ziren albiste onak izan, izan ere, Plaiiaundiko indibiduo batek istripua izan zuen eta nahiz eta eginahalak eta bi egin eskuineko hegoan zeukan zauri larriari ezin izan zion buelta eman eta hil egin zen.



© Argazkia: Plaiiaundi artxiboa



**Txingudiko badia Gipuzkoan dagoen padura ingurunearen eredurik onena da. Hezegune berezi eta baliotsu hori, balio ekologiko aintzatetsia duen espazio naturala da. Gainera, hegazti espezie askotako migrazio-bidean kokatuta egoteak babesleku garrantzitsu bihurtu du.**

**Babes irudi garrantzitsuenak:**

- | Txingudiko Baliabide Naturalak Babestu eta Antolatze Plan Berezia
- | RAMSAR Hitzarmena (Nazioartean garrantzia duten hezeguneak)
- | Natura 2000 Sarea (GKL eta BBE)

La bahía de Txingudi es el mejor ejemplo de medio marismeno existente en Gipuzkoa. Este singular y valioso humedal es un espacio natural de reconocido valor ecológico, y su privilegiada situación en el paso migratorio de numerosas aves lo convierte en una importante zona de refugio.

**Principales figuras de protección:**

- | Plan Especial de Protección y Ordenación de los Recursos Naturales del Área de Txingudi
- | Convenio RAMSAR (Humedales de Importancia Internacional)
- | Red Natura 2000 (ZEC y ZEPA)

**Txingudiko lagunak**  
Amigos/as de Txingudi

**Oraindik “Txingudiko Lagunak” taldean izena emana ez bazaude eta Plaiaundi eta Txingudiko padurei buruzko informazioa jaso nahi baduzu, sartu [www.euskadi.net/txingudi](http://www.euskadi.net/txingudi) web orrian, “Txingudiko lagunak” atalean eta agertzen den on line galdeketa bete. Ekimen honekin, hezegune honen kontserbazioan interesatuak dauden pertsonen taldea osatzea espero da, albistegi hau jasoko dutenak, eta nahi izanez gero, ekintza antolatuetan parte hartu ahal izango dituztenak.**

Si aún no estás inscrito/a en el grupo “Txingudiko Lagunak” y deseas recibir información sobre Plaiaundi y las marismas de Txingudi, entra en la página web [www.euskadi.net/txingudi](http://www.euskadi.net/txingudi), en el apartado “Amigos de Txingudi” y rellena el cuestionario on line. Con esta iniciativa se pretende formar un grupo de personas interesadas en la conservación de este humedal, que reciban este boletín, y si lo desean puedan colaborar con su participación en las actividades organizadas.



**TXINGUDIKO PADURETAKO INFORMAZIO ZENTROA**  
CENTRO DE INTERPRETACIÓN DE LAS MARISMAS DE TXINGUDI

**Plaiaundiko Parke Ekologikoa**  
Parque Ecológico de Plaiaundi

Pierre Loti ibilbidea • 20304 Irun (Gipuzkoa)  
Tel.: 943 619 389  
[txingudi@euskadi.eus](mailto:txingudi@euskadi.eus)  
[www.euskadi.eus/txingudi](http://www.euskadi.eus/txingudi)

**BISITA GIDATUAK**  
VISITAS GUIADAS

Egunero eskaintzen dira, doan. Beharrezkoa da aldez aurretik ordua eskatzea. Deitu eta informa zaitez.

Se ofrecen todos los días, gratuito. Es necesario concertar cita previa. Llamar para informarse.

**ORDUTEGIA**  
HORARIO

Udaberria_Uda Primavera_Verano	10.00 - 14.00 / 16.00 - 19.00
Udazkena_Negua Otoño_Invierno	10.00 - 14.00 / 15.30 - 17.30

