



# Euskal Turismoaren Txostena Informe del Turismo Vasco

Bisitari atzerritarrak Euskadin  
FRONTUR 2006

Los visitantes extranjeros en el País Vasco  
FRONTUR 2006



## Aurkezpena Presentación

Eusko Jaurlaritzak aurten ere aurkeztu du Azterketa Turistikoen Institutuak landutako Mugetako Mugimendu Turistikoak (FRONTUR) proiektuaren estatistika jarraituaren Euskal Autonomia Erkidegorako berriazko ustiapena, Euskadin dagoen turismo-errealitatea ulertzeko ahaleginaren barruan.

Txosten honetako informazioa 2006. urteari buruzkoa da. Informazio hori 1998. urtetik aurrerako urteetako informazioari gehitu behar zaio, Euskal Autonomia Erkidegora etortzen diren turista atzerritarren eskariaren portaera eta haien joerak —urtez urteko egoeretatik haratago— definitzen dituzten egiturazko ezaugarriei buruzko irudi zehatza deskribatzeko.

Eusko Jaurlaritzaren Industria, Merkataritza eta Turismo Sailak eskerrik be-roena adierazi nahi dio Azterketa Turistikoen Institutuari, Institutuak berak eta Eusko Jaurlaritzaren Industria, Merkataritza eta Turismo Sailak sinatutako hitzarmenaren esparruan eskaini duen laguntzagatik. Horri esker, nazio mailan turismoaren arloan dagoen estatistika sendoenetariko baten oinarritzko fitxategiak aztertzeke aukera izan dugu.

*El Gobierno Vasco presenta un año más los resultados de la explotación específica para la Comunidad Autónoma Vasca de la estadística continua de Movimientos Turísticos en Fronteras (FRONTUR) del Instituto de Estudios Turísticos, como parte del esfuerzo por la comprensión de la realidad turística existente en Euskadi.*

*La información contenida en este informe se refiere al año 2006, y se viene a sumar a la existente en años anteriores en una serie que comienza en 1998, para dibujar una imagen precisa de los rasgos estructurales que definen el comportamiento de la demanda turística extranjera con destino en el País Vasco y sus tendencias, más allá de las coyunturas anuales.*

*El Departamento de Industria y Comercio y Turismo del Gobierno Vasco quiere agradecer la colaboración prestada por parte del Instituto de Estudios Turísticos en el marco del convenio suscrito entre ambas instituciones, que permite el acceso a los ficheros de una de las estadísticas más robustas del panorama estadístico nacional en el ámbito del turismo.*



### Fitxa teknikoa:

Espainiara hilero-hilero mugak zeharkatuz iristen diren fluxu turistikoak neurtzeko oinarritzko iturri ofiziala da FRONTUREn estatistika. Estatistika hori etengabea da, eta 2005-2008 Estatistika Plan Nazionalaren barnean dago, 4.244. zenbakiarekin. Argitalpen honetan aurkezten diren taulak egiteko erabili den informazioa bidaiariei egindako inkestetatik aterata da. Euskal Autonomia Erkidegoa bisitatu zuten bidaiariei egin zitzaizkien inkesta horiek, Espainiara aireportuz eta errepidez sartzean. Horretarako, 10.000 inkesta inguru egin dira.

### Ficha técnica:

*La estadística de FRONTUR es la fuente oficial básica para la medición de los flujos turísticos que llegan a España mes a mes por las distintas fronteras. Tiene carácter continuo y forma parte del Plan Estadístico Nacional 2005-2008 con el N.º 4.244.*

*La información utilizada para la realización de las tablas que se presentan en esta publicación procede de las encuestas realizadas a los viajeros en las entradas a España por aeropuerto y carretera que visitaron el País Vasco. Para ello se han realizado cerca de 10.000 encuestas.*

## Atzerrian bizi eta EAE aukeratu duten bisitarien tipologia

### Tipología de visitantes residentes en el extranjero con destino en el País Vasco

2006. urtean, Euskadin 9,3 milioi bisitari izan dira, iazko kopuruarekiko % 5eko igoera izanik; urtez urte etengabe hazten ari da zenbateko hori.

Bisita gehienak, 8.255.000, gaualdirik gabeko txango-jarduerari dagozkio; aldiz, Euskal Autonomia Erkidegoan gutxienez gaualdi bat egitea dakarren turismo-jardura gutzitzaoren % 11 besterik ez da, hau da, 1.018.000 bisita.

Atzerriko jardueran duen garrantziari dagokionez, txangolarien jardura izan da hazkunderaren erantzule nagusia. Hain zuzen ere, 353.000 txangolari gehiago izan dira, eta turistak 91.000; dena den, kopuru horiei erreparatuta, urteko gehikuntza proportzionala handiagoa izan da turisten artean, 2005. urtetik hona izan den hazkunderako joera sendotuz. Horri guztiari esker, bisita turistikoak egin dituzten milioi bat atzerritarren kopurua gainditu dugu lehen aldiz Euskadin.

Euskal Autonomia Erkidegoan atzerriko txangozaletasunak garrantzi handia izan du urtetan, eta horixe da eskariaren ezaugarri bereizleetako bat; izan ere, alde batetik, nazioarteko mugaren bi aldean artean dagoen elkarlotura handiaren adierazgarri da, eskualde bakarraren moduko jokabidea duela esan baitezakegu aisialdiko, laneko, negozioetako edo merkataritza-elkartrukeetako fluxuetan; eta bestetik, egonaldi-eredu masiboak Euskadin ez direla hainbeste errotu adierazten du horrek, beste erkidego eta zonalde batzuetan eguzkiaren eta hondartzaren inguruan egonaldi luzeak egi-tea baita ohikoena.

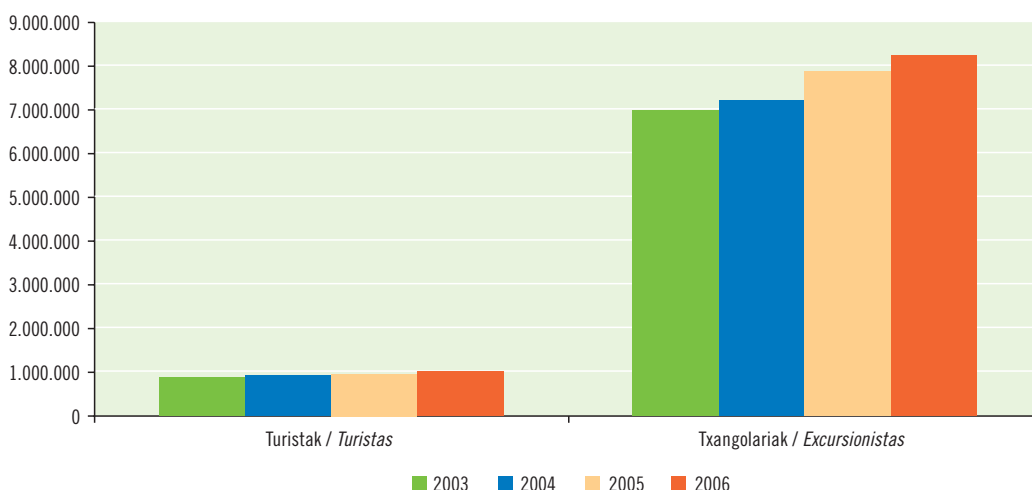
*Euskadi ha registrado durante 2006 9,3 millones de visitantes, lo que supone un incremento del 5% respecto del año anterior, continuando una línea de constantes y sucesivos incrementos anuales.*

*El grueso de las visitas, 8.255.000, se corresponden a una actividad excursionista, sin pernoctación, mientras que la actividad turística supone tan solo un 11% del total, situándose en 1.018.000 visitas.*

*En orden al peso que representa en la actividad extranjera, la excursionista es responsable de la mayor parte del incremento registrado. Se trata concretamente de 353.000 excursionistas más, por 91.000 turistas, cifras que, sin embargo, muestran una vitalidad superior en términos de incremento porcentual anual entre los segundos, asentando una tendencia al crecimiento que se registra desde el año 2005 que permite que por primera vez en Euskadi se supere el hito del millón de visitas turísticas entre los extranjeros.*

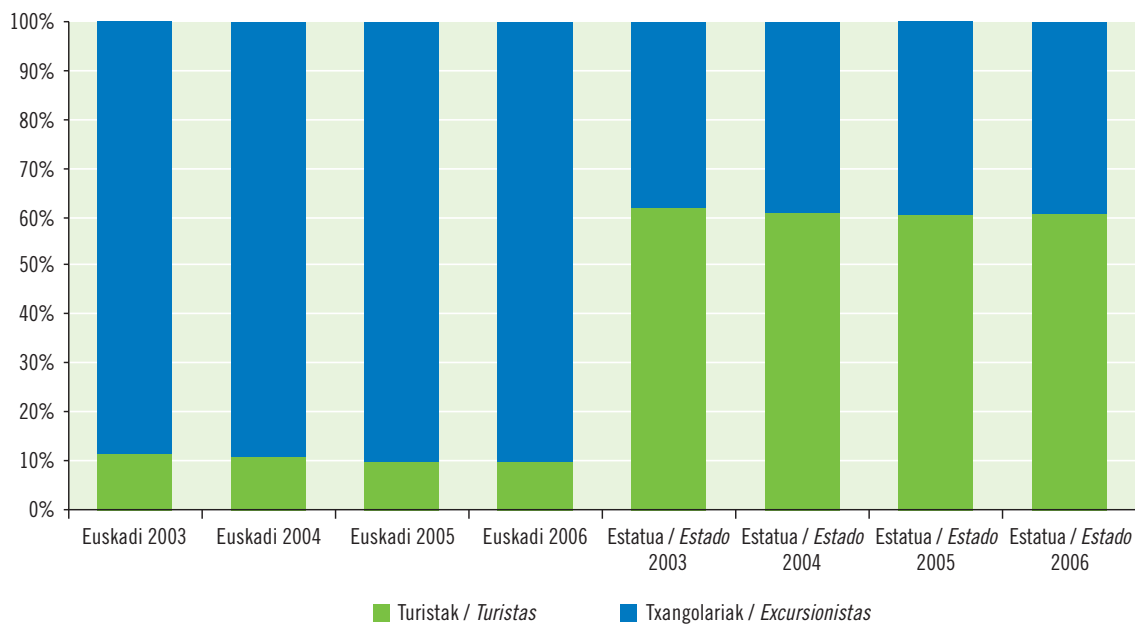
*El enorme peso que año tras año muestra en el País Vasco el excursionismo extranjero es uno de los rasgos distintivos de su demanda, reflejo por un lado del enorme grado de interrelación existente entre ambos lados de la frontera internacional, que en función de sus flujos de ocio, trabajo, negocios o intercambios comerciales demuestra un comportamiento casi unicomarcial, y por otro de la escasa penetración que en Euskadi tienen los modelos de estancia más masivos, alrededor del descanso de sol y playa más comunes en otras comunidades y zonas.*

EAE aukeratu duen bisitari mota. 2003-2006 urteetako bilakaera  
Tipo de visitantes con destino en el País Vasco. Evolución anual 2003-2006





EAE aukeratu duen bisitari mota. Estatuaren eta Euskal Autonomia Erkidegoaren arteko konparazioa 2003 -2006  
 Tipo de visitantes con destino en el País Vasco. Comparación Estado-C.A. País Vasco 2003-2006



Iturria/Fuente: Movimientos Turísticos en Fronteras (Frontur). IET.

Euskadi muga-herrialdea izaki, eta horren ondorioz harreman-maila handia dagoenez, Estatuarekin alderatuta, bisita-egitura bestelakoa da: Estatuan, txangozaletasuna ez da iristen bisiten % 40a ere.

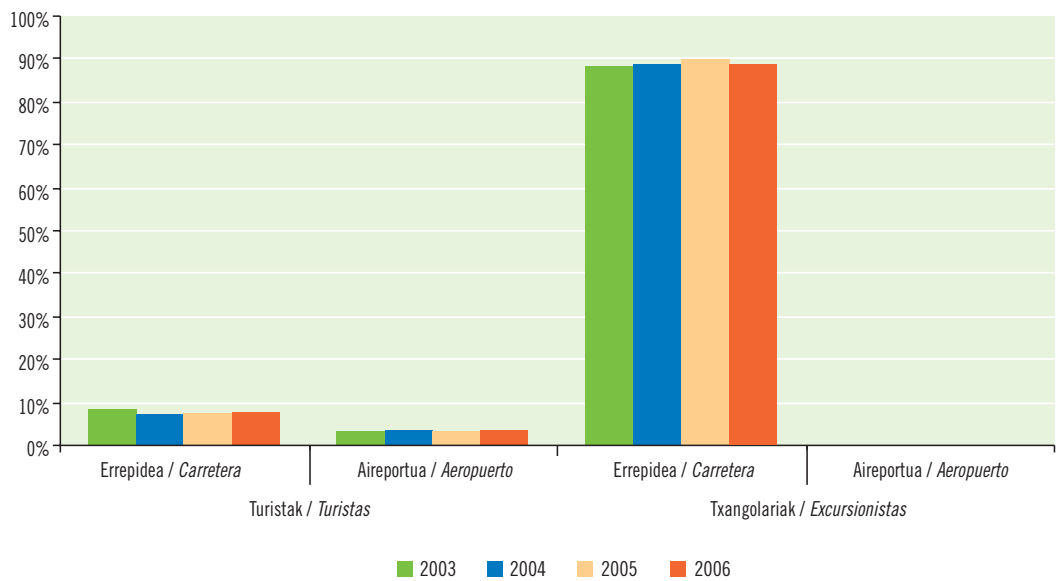
Azken urtean, badirudi Euskadin berriz ere etengabe sendotzen ari dela txangozaletasunaren nagusitasuna; ordura arte bi eremuetan komuna zen joera hori.

*La particular situación fronteriza de Euskadi, y el denso nivel de relaciones consecuencia de ésta, generan una estructura de visitas notablemente diferenciada de la estatal, en la que el excursionismo no alcanza a suponer el 40% de las visitas.*

*Durante el último año parece revertirse en Euskadi el progresivo afianzamiento del dominio excursionista hasta entonces común en ambos ámbitos.*



EAE aukeratu duen bisitari mota, garraio bidearen arabera. 2003-2006 urteetako bilakaera  
 Tipo de visitantes con destino en el País Vasco por modo de transporte. Evolución anual 2003-2006



Iturria/Fuente: Movimientos Turísticos en Fronteras (Frontur). IET.

Atzeritarrek Euskadira egindako bisitak gehienbat eskualde eta bailara mailakoak direnez, bisitari gehien-gehienak errepidez etortzen dira (% 96).

Errepidearen eta aireportuaren erabileran dagoen desoreka hori txangozaletasunak eragiten du, txangozaletasunaren garrantziak, alegia; izan ere, aparteko kasuetan izan ezik, txangolariek ez dute hegazkina erabiltzen.

Dinamika horri kontra eginez, turismoaren arloan hegazkinak badu merkaturik. Turisten artean ere errepidea nagusi den arren, soilik 2tik 1eko proportzioan.

Errepidearen kaltetan, aireportuaren garrantzia areagotu egin da 2005. urtetik aurrera, urte horren aurreko joerari berriro helduz. Nabarmentzeko modukoa da txangozaletasunari aurre eginez lortu duela garrantzia areagotzea, eta are gehiago, bisitari mota guztietan kopuruak gora egin duten urtean lortu izana.

*En función del dominio del carácter comarcal y regional de las visitas extranjeras a Euskadi, el acceso por carretera resulta absolutamente masivo, siendo utilizado en un 96% de las visitas.*

*Esta desproporción entre el uso de la carretera y el aeropuerto se debe al peso del excursionista, que salvo casos aislados no hace uso del avión.*

*Frente a esta dinámica, entre el turismo el avión si cuenta con mercado. Si bien también domina la carretera, solo lo hacen una proporción de 2 a 1.*

*El aeropuerto ha ganado peso desde 2005 frente al conjunto de la carretera, retomando la tendencia previa a ese año. Es significativo que lo hace frente al excursionismo, y en un año en que todas las tipologías muestran un incremento en el volumen de sus visitantes.*

## EAE aukeratu duten turistak

### Turistas con destino en el País Vasco

2006. urtean, Euskadin milioi bat turisten muga sinbolikoa gainditu du. Zehatz-mehatz esanda, 1.018.000 bisitari izan ditugu, hau da, aurreko urtean baino 91.000 turista gehiago, eskarian ia % 10eko hazkundea izanik.

Errepidez etortzen diren bidaiariak ez ezik, aireportutik sartzen diren bidaiariak ere izan dira hazkunde horren eragile, eta hori berrikuntza garrantzitsua da. Errepideak eutsi egin dio hazteko joerari, baina aireportuko fluxuan izandako bizitasunak hazkundearen 2/3 eragin du, erantzule nagusia izanik. Gai horri dagokionez, aireportuetako ekarpen horri esker, 2005. urtean izandako behaldia gainditzeaz gain, ordura arteko erregistro guztiak ere erraz gainditu dira, baita mende hasierako egoera geopolitikoaren ondorioz abazio komertzialak izandako aire-beheraldiaren aurreko erregistroak ere.

Euskadin, aireportu bidezko bidaiariak negozio-ereduekin lotu izan ohi dira; bidaiari mota horren bolumena berreskuratu da, baina horretaz gain, badirudi hazkunde handi hori arrazoi honek ere eragin duela: pixkanaka-pixkanaka, aire-fluxuak hiriko eta/edo kultura-arloko turismoaren ereduekin lotu izanak. Fluxu horiei, gainera, dimentsio geografiko berria gehitu zaie, lurretik iristearrekin loturiko distantzia motz eta ertainekiko mendetasuna gaindituz; izan ere, eredu horiei lotutako egonaldiak laburrak dira.

Euskal turismoaren egitura urte-sasoikakoa da, argi eta garbi, uda nagusi izanik (bereziki uztaila eta abuztua, eta hein txikiagoan, iraila).

*Euskadi supera por primera vez en 2006 el hito simbólico del millón de turistas. Son concretamente 1.018.000, gracias a un crecimiento sobre el año anterior de más de 91.000 turistas que representan un incremento en la demanda de casi un 10%.*

*Este crecimiento se sustenta tanto en los viajeros que acceden por carretera como entre aquellos que lo hacen por vía aeroportuaria, lo que constituye una importante novedad. La carretera muestra una continuidad en su tendencia al crecimiento en su aportación, pero ha sido la vitalidad mostrada por el flujo aeroportuario, responsable de 2/3 del crecimiento, la causa del logro obtenido. A este respecto, esta aportación no solo supone recuperarse del bache sufrido en 2005, sino que supera ampliamente cualquier registro anterior, incluidos los previos al bache aéreo sufrido por la aviación comercial como consecuencia de la coyuntura geopolítica de comienzos de siglo.*

*Más que una mera recuperación de volúmenes de viajeros por vía aeroportuaria, tradicionalmente en Euskadi muy vinculados a los modelos de negocio, este fuerte incremento parece además consecuencia de la progresiva vinculación de los flujos aéreos a modelos de turismo de ciudad y/o culturales, a los que añaden una nueva dimensión geográfica, sustrayéndolos de la dependencia de la corta y media distancia ligada a la accesibilidad proporcionada por la vía terrestre, dadas las cortas estancias asociadas a estos modelos.*

*El turismo vasco muestra una estructura marcadamente estacional, con franco predominio veraniego, principalmente durante los meses de julio y agosto y, en menor medida, septiembre.*

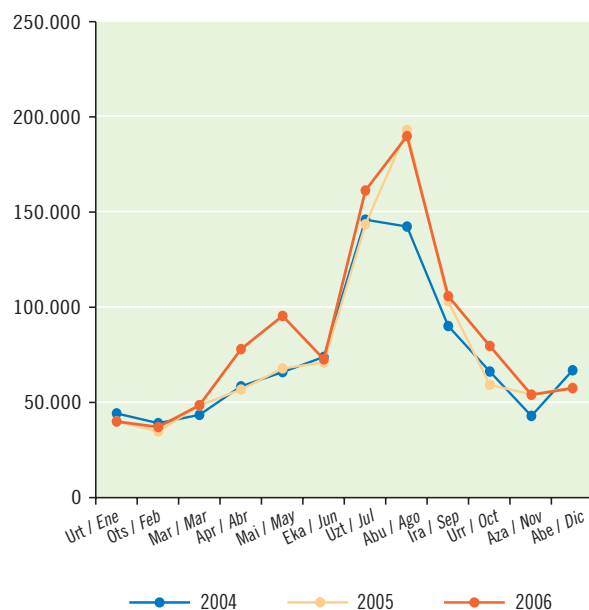
### Garraiobidea

#### Modo de transporte



EAE aukeratu duten turistak, garraibidearen arabera. Hilaren arteko bilakaera 2004-2006  
 Turistas con destino en el País Vasco por modo de transporte. Evolución mensual 2004-2006

	Guztira / Total	Sarbidea / Via de acceso		
		Errepidea / Carretera	Aireportua / Aeropuerto	
2004	<b>Guztira/Total</b>	878.084	597.793	280.291
	Urtarrila/Enero	44.356	26.730	17.626
	Otsaila/Febrero	39.030	23.556	15.474
	Martxoal/Marzo	42.591	20.247	22.344
	Apiril/Abril	58.308	38.929	19.379
	Maiatza/Mayo	65.181	36.088	29.093
	Ekaina/Junio	73.428	49.291	24.137
	Uztaila/Julio	145.962	117.679	28.283
	Abuztua/Agosto	142.722	112.970	29.752
	Iraila/Septiembre	89.687	57.637	32.050
	Urria/Octubre	66.707	42.205	24.502
	Azaroa/Noviembre	43.371	26.182	17.189
Abendua/Diciembre	66.741	46.279	20.462	
2005	<b>Guztira/Total</b>	927.047	657.453	269.594
	Urtarrila/Enero	39.625	25.403	14.222
	Otsaila/Febrero	34.523	22.418	12.105
	Martxoal/Marzo	48.033	26.469	21.564
	Apiril/Abril	56.542	35.780	20.762
	Maiatza/Mayo	67.978	43.828	24.150
	Ekaina/Junio	70.691	49.081	21.610
	Uztaila/Julio	143.191	115.847	27.344
	Abuztua/Agosto	192.788	164.125	28.663
	Iraila/Septiembre	102.020	68.576	33.444
	Urria/Octubre	59.844	36.422	23.422
	Azaroa/Noviembre	54.010	31.013	22.997
Abendua/Diciembre	57.800	38.489	19.311	
2006	<b>Guztira/Total</b>	1.018.510	688.576	329.934
	Urtarrila/Enero	39.585	23.271	16.314
	Otsaila/Febrero	36.826	22.887	13.939
	Martxoal/Marzo	47.847	23.311	24.536
	Apiril/Abril	78.348	51.990	26.358
	Maiatza/Mayo	94.977	62.328	32.649
	Ekaina/Junio	72.584	43.043	29.541
	Uztaila/Julio	161.126	123.610	37.516
	Abuztua/Agosto	189.834	149.668	40.166
	Iraila/Septiembre	105.377	68.804	36.573
	Urria/Octubre	80.258	48.512	31.746
	Azaroa/Noviembre	54.643	34.199	20.444
Abendua/Diciembre	57.105	36.953	20.152	



Iturria/Fuente: Movimientos Turísticos en Fronteras (Frontur). IET.

Nolanahi ere, 2006. urtean zenbait berezitasun interesgarri nabarmendu behar ditugu, aurreko urteekin alderatuta. Lehenik, 2006an izandako hazkundeak ez du areagotu urte-sasoikako ezaugarri hori. Aitzitik, aurtengo abuztuan iazkoan baino turista gutxiago izan ditugu. Uztaillean, aldiz, ez zen horrelakorik gertatu; izan ere, euskal turismo-eskariari dagokionez, abuztua bezain aldi erakarri bihurtzen ari da.

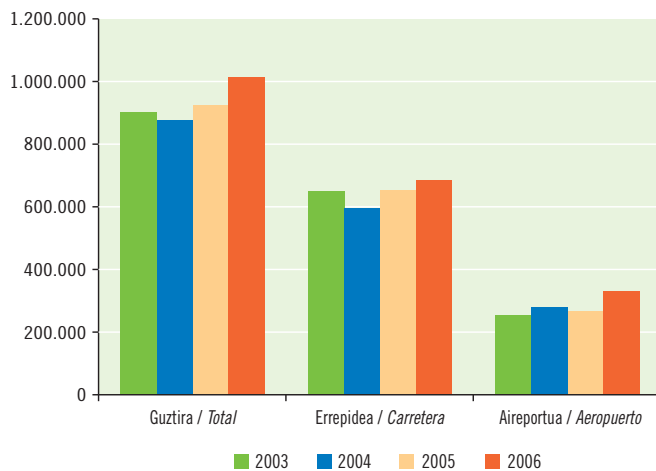
Uztaillean igoera izan da, baita beste bi aldi hauetan ere: udaberrian, bereziki apirilean eta maiatzean (turismoaren goren maila berria ezarrita); eta hein txikiagoan, urrian, neguko eskariaren egituratik gero eta gehiago bereziz. Horren ondorioz, erakargarritasun turistikoari dagokionez, 2006ko udan bi puntu proportzionaleko jaitziera izan da.

En cualquier caso, el año 2006 muestra algunas peculiaridades de interés frente a años anteriores. En primer lugar, el crecimiento experimentado en este año no enfatiza el carácter estacional. Al contrario, en agosto incluso se han recibido menos turistas que en el mismo periodo del año anterior. No así en julio, que se acerca a agosto como periodo más atractivo para la demanda turística vasca.

Además de julio los incrementos responden a dos periodos, la primavera, principalmente los meses de abril y mayo, para los que se establece un nuevo pico turístico y, ya en menor medida, el mes otoñal de octubre, que tiende a separarse de la estructura de demanda invernal. Como consecuencia el verano pierde en 2006 un par de puntos proporcionales en su atractivo turístico.

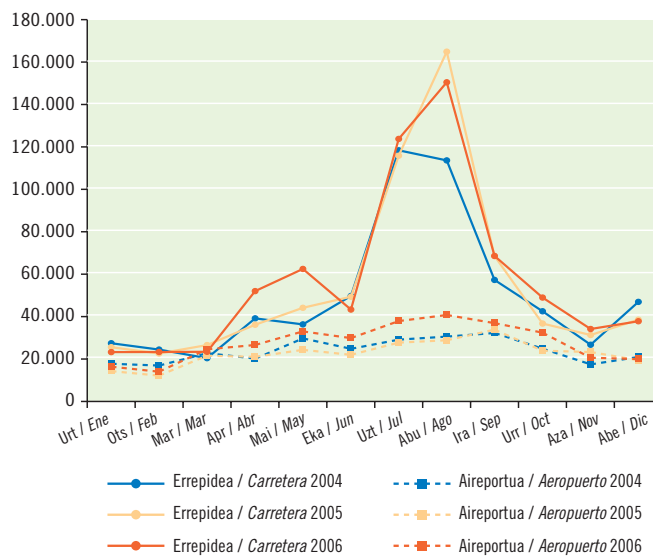


EAE aukeratu duten turistik, garraibidearen arabera. 2003-2006 urteetako bilakaera  
 Turistas con destino en el País Vasco por modo de transporte.  
 Evolución anual 2003-2006



Iturria/Fuente: Movimientos Turísticos en Fronteras (Frontur). IET.

Turisten hilen arteko bilakaera, garraibidearen arabera  
 2004-2006  
 Evolución mensual de los turistas por modo de transporte  
 2004-2006



Iturria/Fuente: Movimientos Turísticos en Fronteras (Frontur). IET.

Bisiten urte-sasoikako egitura hori errepidez iristen den turismoaren ezauzgarriekin loturik dago; hortaz, egitura horren inguruan aurtun izandako gorabehera nagusiak ere ezauzgarri horiekin loturik egongo dira.

Dena den, aireportuko turismoaren aisialdi-ereduak ugaritzen ari direnez, turismo mota hori ere urte-sasoikako egitura hartzen ari dela esan dezakegu, udan maila gorena lortuz. Nolanahi ere, egitura hori ez da hain nabarmena eta eskaria hilabete gehiagotan —apiriletik urrira bitarte— ari da hazten, antzeko mailan.

Atzerriko turismo-eskariaren hazteko joera sendoari eutsi egin zaio 2006an, baina eusteaz gain, nabarmen areagotu ere egin da, bereziki airez iristen den turismoaren bizitasunaren eraginez.

Iristeko bi moduak aldi berean hazi dira 2006. urtean, XXI. mendeko orain arteko urteetan ez bezala.

Etorkizunean joera hori eustekotan, turismo-eskaintzaren egitura aldatu egin beharko litzateke agian, bisita-ereduen aldatetara egokitze aldera.

La estructura estacional de las visitas responde principalmente a las características del turismo que accede por vía terrestre, por tanto también las principales fluctuaciones registradas este año alrededor de ella.

No obstante, el crecimiento de los modelos de ocio para el turismo aeroportuario comienza a dotar a éste de una cierta estructura estacional, con un pico veraniego. Se trata en todo caso de una estructura mucho menos acusada, y en la que más meses, desde abril hasta octubre, tienden a tirar de la demanda hacia arriba de un modo similar.

La consistente tendencia al alza de la demanda turística extranjera hacia el País Vasco, no solo continúa en 2006, sino que se acelera de un modo considerable, respondiendo principalmente a la vitalidad del turismo que accede por vía aérea.

El propio incremento simultáneo en ambas vías supone un elemento diferenciador del año 2006 respecto de cualquier otro anterior del siglo XXI.

La continuidad de tal tendencia en el futuro podría requerir de cambios en la estructura de la oferta turística, tanto cuantitativos como cualitativos, en tanto que responda a modificaciones en los modelos de visita.



## Bizilekua

### Lugar de residencia

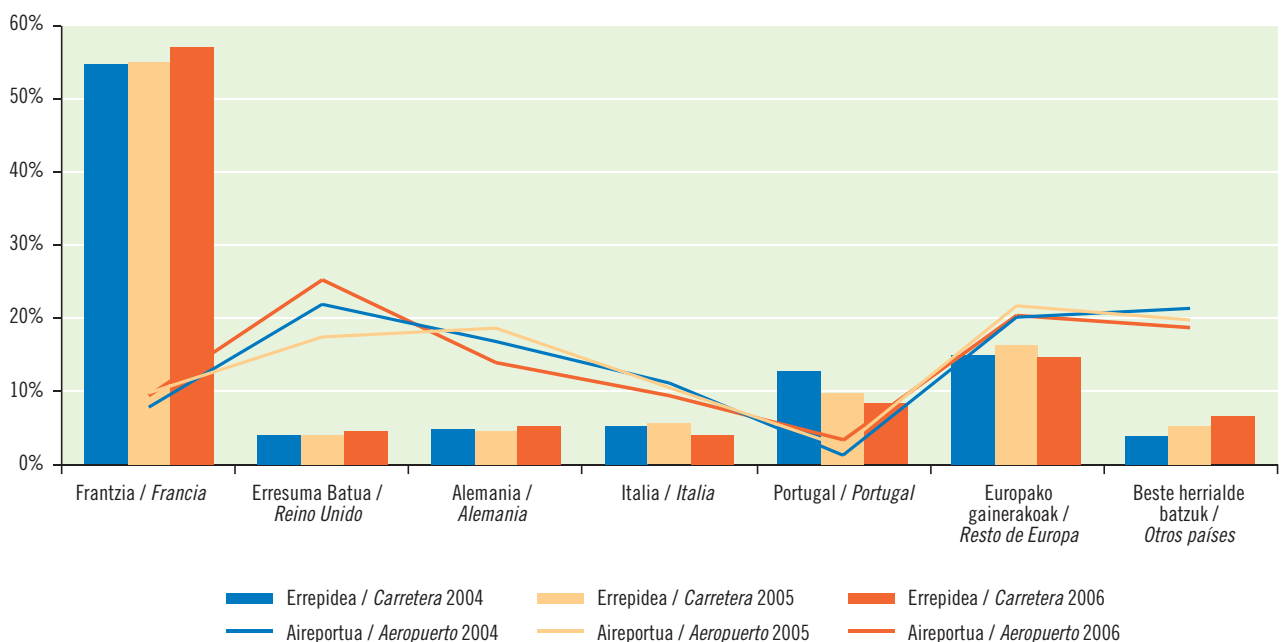
Atzeritarrak Euskadira etortzeko eskarian errepidea da nagusi, distantzia motz eta ertaineko turismoarekiko nolabaiteko mendekotasuna duelako. Hori horrela izanik, Frantziatik datozenak beste guztiak baino gehiago dira, eskariaren guztizkoaren % 43ra ere iristen direla (442.000 turista baino gehiago) eta errepidez etortzen direnen bolumenaren ia % 60 izanik. Aitzitik, aire-garraioz etortzen direnen artean Erresuma Batukoak eta Alemaniakoak dira nagusi, hau da, Euskadirekin puntutik punturako konexioa duten herrialdeetakoak, konexioen bolumenaren arabera.

Hain justu, 2006ko gorakadaren eragileak honako hauek izan dira: errepidez iristen direnen kasuan, turismo frantsesak izan duen hazkundea, eta airez iristen direnen kasuan, turismo britainiarra izan duena. Jatorrizko gainerako herrialdeetan, zenbatekoak ez dira askorik aldatu, hegazkinez etortzen diren alemaniarren kasuan izan ezik, britainiarren gorakadaren aurrean garrantzia galdu baitute.

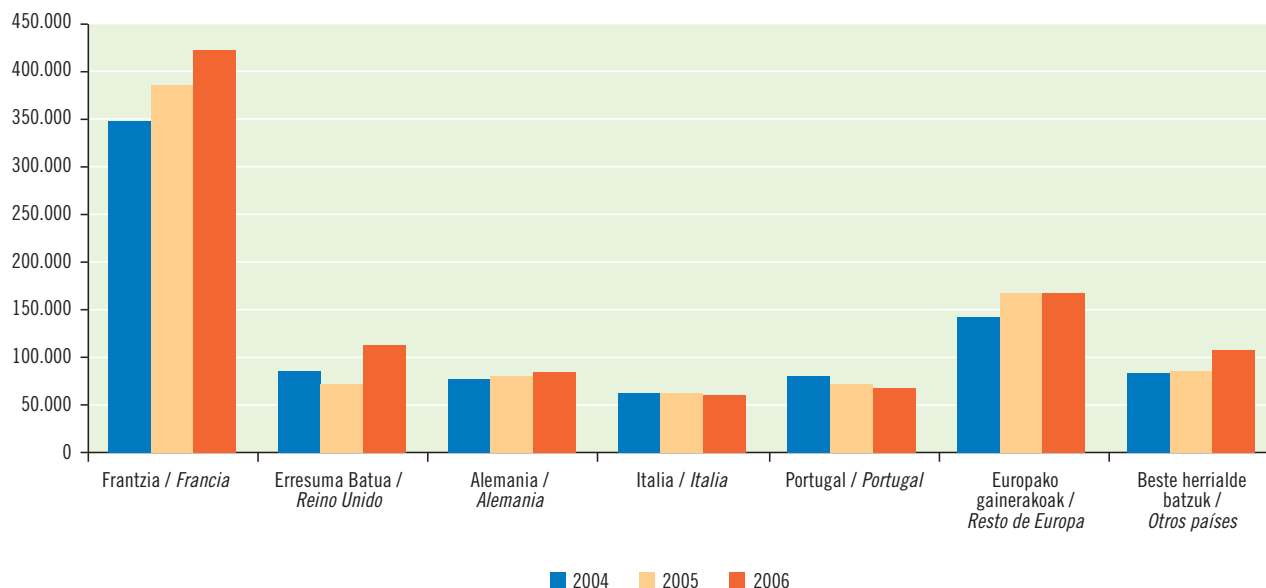
*El dominio de la carretera en la demanda extranjera vasca viene determinado por una cierta dependencia de un turismo de corta y media distancia. Como consecuencia, el origen francés resulta dominante sobre cualquier otro, llegando a suponer el 43% de la demanda total, más de 442.000 turistas, y hasta casi un 60% del volumen que accede por carretera. Por el contrario, por transporte aéreo dominan los originarios de países con los que existen conexiones aéreas punto a punto, y en función del volumen de éstas, esto es, el Reino Unido y Alemania.*

*Precisamente, los incrementos registrados en el año 2006 se basan en los registrados por el turismo francés cuando accede por vía terrestre y por el turismo británico cuando accede por vía aérea. Todos los demás orígenes muestran cifras similares, excepto los alemanes por vía aérea, que pierden peso frente al empuje británico.*

EAE aukeratu duten turistak, garraio bidearen eta bizilekuaren arabera. 2004-2006 urteetako bilakaera  
Turistas con destino en el País Vasco por modo de transporte y lugar de residencia. Evolución anual 2004-2006



EAE aukeratu duten turistak, bizilekuaren arabera. 2004-2006 urteetako bilakaera  
 Turistas con destino en el País Vasco por lugar de residencia. Evolución anual 2004-2006



Iturria/Fuente: Movimientos Turísticos en Fronteras (Frontur). IET.

Euskadira iristen diren atzerriko turista gehienak Gipuzkoara etortzen dira. Nolanahi ere, lurralde historiko hori gailentzen da Frantziako turistak etortzen direlako, atzerritarren artean turista horiek nagusitzen baitira Gipuzkoan. Gainerako herrialdeetatik datozenak Gipuzkoara edo Bizkaira joaten dira. Araban, Portugaleko eta hein txikiagoan, Frantziako turisten proportzioa da esanguratsua.

Gipuzkoara iristen direnen artean, Frantziatik gain, Italia eta Europatik kanpoko herrialdeak, oro har, dira nagusi. Aldiz, puntutik punturako konexio garrantzitsuak dituzten herrialdeetatik, gehienbat, etortzen dira Bizkaira, hau da, Alemaniatik eta bereziki, Erresuma Batutik.

Arabian eta Gipuzkoan sartzen diren turista atzerritarren erdiak frantsesak izaten dira; Bizkaian, ordea, frantzesak nagusi diren arren, herrialdeen arabera banaketa sakabanatuagoa da. Merkatu horretan, Europako gainerako herrialdeen eragina nabarmendu behar da, oro har.

Atzerriko turistek hirien hautua egiten dute Euskadira bisitan etortzen direnean, eta bereziki hiriburuetara joaten dira. Hiriburuak alde batera utzita, honako herri edo eskualde hauetan bisitari asko jasotzen dituzte: muga-eremuak, Gipuzkoako kostako herrietan (Zarautz, batik bat), eta neurri txikiagoan, Gipuzkoako eta Bizkaiko barnealdeko zenbait herritan.

Gipuzkoa es el territorio principal en la acogida de turistas extranjeros en Euskadi, Sin embargo, su dominio se sustenta sobre todo en la predisposición del turista francés, claramente dominante entre el que llega a Euskadi entre los extranjeros, por este territorio histórico. El resto de orígenes muestra una disposición a repartirse bien por este territorio, bien por Bizkaia. Araba solo recoge una proporción considerable entre los portugueses y, en menor medida, entre franceses.

Además del francés, entre los orígenes orientados a Gipuzkoa sobresalen el italiano y el conjunto de países no europeos. A Bizkaia tienden en mayor medida los orígenes en función de la existencia de conexiones aéreas punto a punto importantes, esto es, Alemania y, sobre todo, el Reino Unido.

Frente al alavés y el guipuzcoano, territorios dominados por un turismo francés que supone la mitad de todo el extranjero que recalca en ellos, el vizcaíno muestra una distribución más diversa por países, aún manteniendo el dominio francés. Destaca en este mercado la incidencia del conjunto del resto de países europeos.

El turista extranjero exhibe una franca inclinación urbanita en sus visitas al País Vasco, estando muy orientado hacia las capitales. Fuera de ellas, las visitas son elevadas en las comarcas fronterizas, en municipios de la costa guipuzcoana, entre los que destaca Zarautz, y, en menos ocasiones ya, en algunos municipios del interior guipuzcoano y vizcaíno.



Errepidez iritsitako turistek aukeratutako lurralde historikoak, bizilekuaren arabera 2006  
 Territorios Históricos de destino de los turistas por carretera según sus lugares de residencia 2006

	Guztira / Total	Araba / Álava	Gipuzkoa	Bizkaia
Frantzia / Francia	100%	10,3%	64,5%	25,2%
Erresuma Batua / Reino Unido	100%	5,1%	41,2%	53,6%
Alemania / Alemania	100%	5,9%	46,8%	47,3%
Italia / Italia	100%	4,9%	53,3%	41,7%
Portugal / Portugal	100%	17,4%	44,3%	38,3%
Europako gainerakoak / Resto de Europa	100%	8,2%	47,7%	44,2%
Beste herrialde batzuk / Otros países	100%	4,0%	57,0%	39,1%

Iturria/Fuente: Movimientos Turísticos en Fronteras (Frontur). IET.

Errepidez iritsitako turistek aukeratutako udalerrriak, bizilekuaren arabera 2006  
 Municipios de destino de los turistas por carretera según sus lugares de residencia 2006

	Guztira / Total	Araba / Álava	Gipuzkoa	Bizkaia
Frantzia / Francia	43,4%	51,5%	50,5%	30,5%
Erresuma Batua / Reino Unido	7,9%	4,6%	5,8%	11,7%
Alemania / Alemania	8,2%	5,6%	6,9%	10,8%
Italia / Italia	6,0%	3,4%	5,7%	6,9%
Portugal / Portugal	7,0%	14,0%	5,5%	7,4%
Europako gainerakoak / Resto de Europa	16,9%	16,0%	14,5%	20,8%
Beste herrialde batzuk / Otros países	10,7%	4,9%	11,0%	11,7%

Iturria/Fuente: Movimientos Turísticos en Fronteras (Frontur). IET.

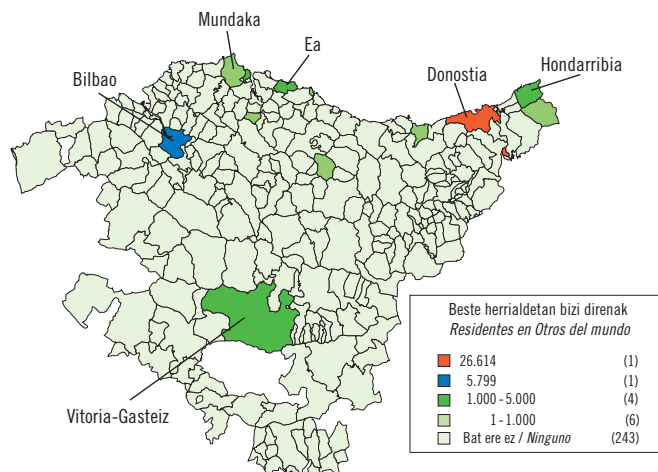
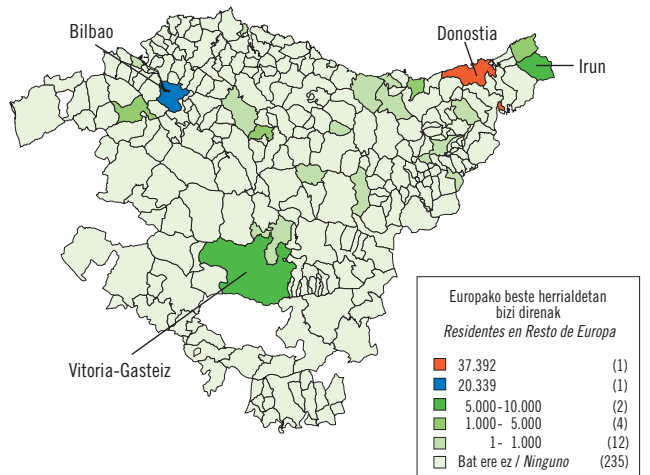
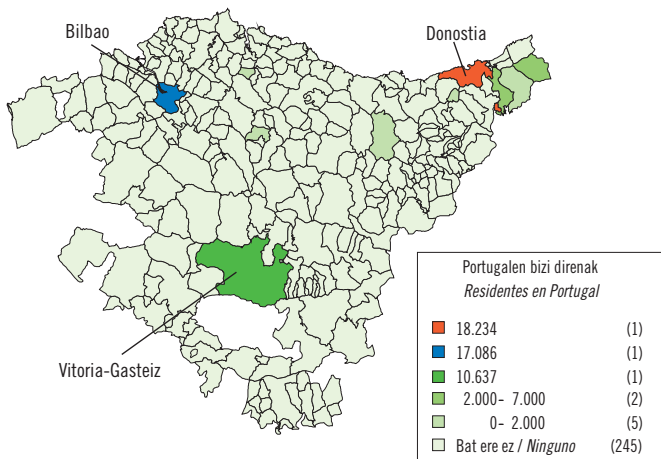
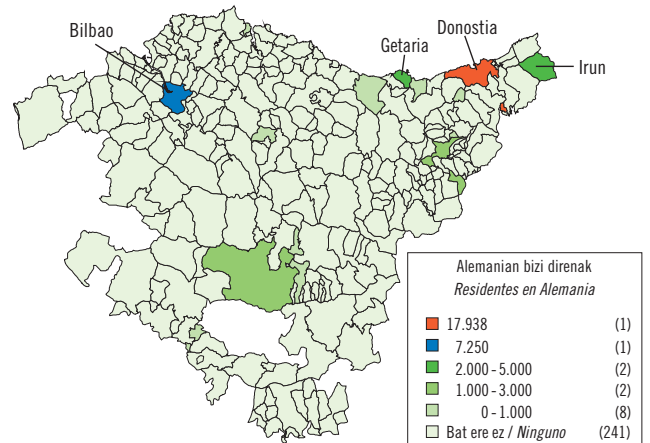
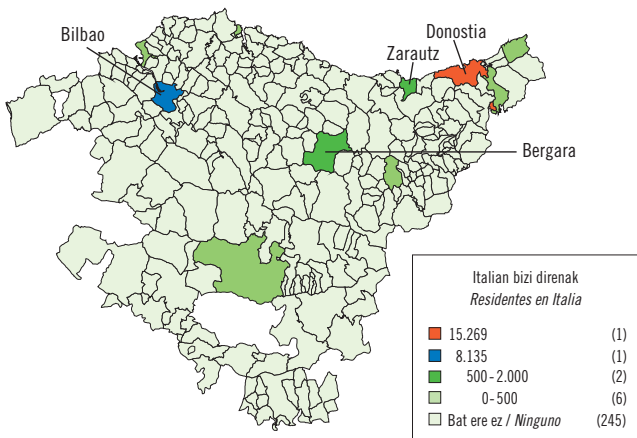
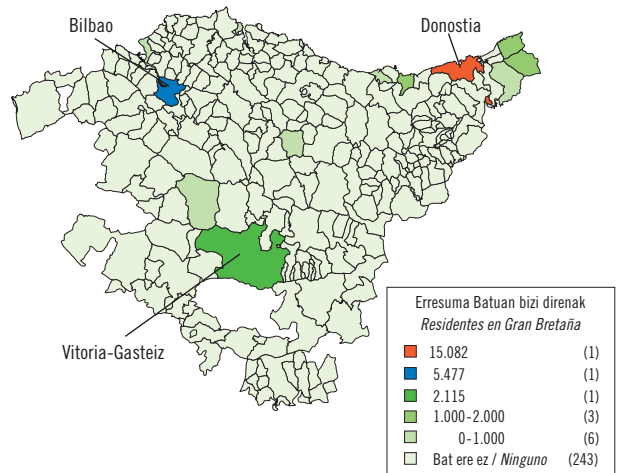
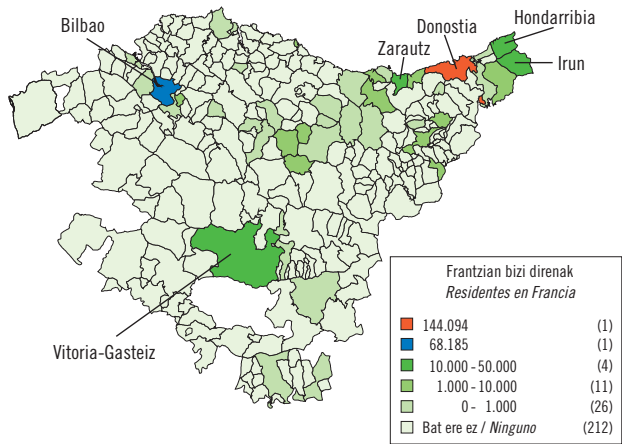
Geografiaren beste edozein punturen gainetik, eta bereziki, gainerako hirien gainetik, Donostia da jaun eta jabe; nagusitasun hori, hein handi batean, honako turista mota hau gailentzen delako gertatzen da: hiriko turista, batik bat frantsesa, eta errepidez iristen dena distantzia ertaintetik, egonaldi laburra egiteko (egonaldi mota hori baita eredu horren adierazgarri). Edonola ere, bidaiari guztietan komuna da Donostiaren hegemonia, baina jatorriaren arabera maila handiago edo txikiagoan. Bisita-bolumenean atzera geratzen den arren, Bilbo izaten da bigarren aukera.

Turista atzerritarrek Euskadin sakabanutzeko dituzten aukeren adierazgarri da Frantziako turismoa, aisialdiko eta negozioetako turismoari dagokionez. Donostia, bereziki, eta Bilbo dira jomuga nagusiak. Bi puntu horietatik inguruetara zabaltzen da turismoa, baina Gipuzkoaren kasuan, baliteke horren arrazoia honako hau izatea: muga-eskualdeak nahiz kostalde gipuzkoarra berez izatea erakargarriak turismoarentzat. Frantzian bizi diren turistak erakartzeko gaitasuna duten jomugekin amaitzeko, Vitoria/Gasteiz, Gipuzkoako barnealdea eta Arabako Errioxa aipatu behar ditugu.

*El dominio de Donostia sobre cualquier otro punto de la geografía, y particularmente sobre el resto de ciudades, depende en buena medida de la hegemonía de un turista de ciudad, principalmente francés, y que accede por carretera desde distancias medias y para estancias cortas, propias de este modelo. En todo caso, esta hegemonía de Donostia es una constante para todos los viajeros, aunque se da de un modo desigual por origen. Aunque alejado en volumen de visitas, Bilbao es el contrapunto a esta primera elección.*

*El turismo francés resulta representativo de las posibilidades de dispersión del turismo extranjero en Euskadi, en sus distintas vertientes de ocio y negocio. Donostia, principalmente, y Bilbao, son destinos muy destacados. Ambos puntos presentan una irradiación importante hacia sus entornos, aunque en el caso guipuzcoano puede responder más bien al potencial de atracción turístico propio tanto de las comarcas fronterizas como de la costa guipuzcoana. Vitoria-Gasteiz, el interior guipuzcoano y La Rioja alavesa completan los destinos con capacidad de atracción de turistas residentes en Francia.*

Errepidez etortzen diren turista atzerritarren mapa geografikoak  
Mapas geográficos de los turistas extranjeros que entran por carretera







Gainerako jomugetan antzeko dinamika gertatzen da, baina sakabanatze-maila askoz txikiagoarekin eta zenbait berezitasunekin. Batik bat, britainiar eta portugesez, baita bigarren mailako bisitari-ekarpina egiten duten Europako herrialdeetako turistek ere, hiriburu-utarako joera uniformea dutela esan dezakegu, eta joera horretan Gasteizek badu nolabaiteko dinamismoa. Britainiarren kasuan, kostarako joera ere atzeman da, eta Portugalekoak muga inguruko herrietara ere joaten dira.

Alemanio eta Italiako herritarrek ez dute Arabara jotzeko joera handirik, baina, aldiz, Gipuzkoako barnealdeko herrietara —batik bat Tolosara eta Bergara— joaten dira, batez bestekoaren gainetik; Bizkaiko barnealdeari dagokionez, Durangora ere gerturatzen dira, eta horretaz guztiaz gain, kostarako joera handia dute, Getaria-Zarautz binomioan metatzen dela joera hori, baina baita Hondarribian eta Mundaka edo Getxon ere, lehena Gipuzkoari dagokionez eta bigarrena eta hirugarrena Bizkaia.

Europatik kanpoko herritarren joerak ez datoz bat gainerako turistek joerekin EAEko lurraldeetan banatzeko garaian. Hiriburu-utarako joera izan badute, eta Donostiaren nagusitasuna are handiagoa da gainerako turistekin alderatuz gero. Horretaz gain, kostara joatea oso gustuko dute (Donostia alde batera utzita ere), eta honako herri hauetara etortzen dira, bereziki: Hondarribia eta Zarautz Gipuzkoan, eta Bermeo, Mundaka, Ea eta Lekeitiok osatzen duten ardatza Bizkaian.

Esan dugunez, Donostia gainerako udalerriei gailentzen zaie; atzerritarrek Euskadin aisialdiko turismoa egiteko lehenesten duten turismo motaren, hau da, hiriko turismoaren gune nagusi izateko gai delako gerta daiteke hori, baina ezin dugu ahaztu Donostian hainbat bisita mota uztar daitezkeela. Hori horrela izanik, kostaldeko nahiz barnealdeko beste zenbait herritarra joan zitezkeen turistek aisialdi-eskaria ez ezik, berezko eta ingurune hurbileko negozio-turismoaren eskaria ere bereganatzen du. Bilbok ere badu gaitasun hori, aisialdiko kultura-ereduak eta negozioek eragindako bisita-ereduak uztartuz; horretaz gain, hegazkinez egindako joan-etorri azkarren kasuan, jomuga ia bakarra dela esan dezakegu.

Hainbat bisita-eredu uztartzeko gai izan daiteke Vitoria/Gasteiz ere, inguru guztian erreferentzia-puntu baita negozioetako nahiz aisialdiko turismoarentzat; Frantziarekiko mugan dagoen eskualdean kostaldeko aisialdi-ereduak eta bidean nahiz joan-etorrian daudenenak batu daitezke.

*Con mucha menor dispersión, y algunas peculiaridades, el resto de destinos repite esta misma dinámica. Británicos y portugueses, principalmente, pero también el conjunto de originarios de países europeos con aportación secundaria, muestran una orientación a las capitales relativamente uniforme, en la que Vitoria-Gasteiz muestra cierto dinamismo. En el caso británico se acompaña de una tenue diversificación costera, mientras que entre los portugueses ésta se da en los municipios fronterizos.*

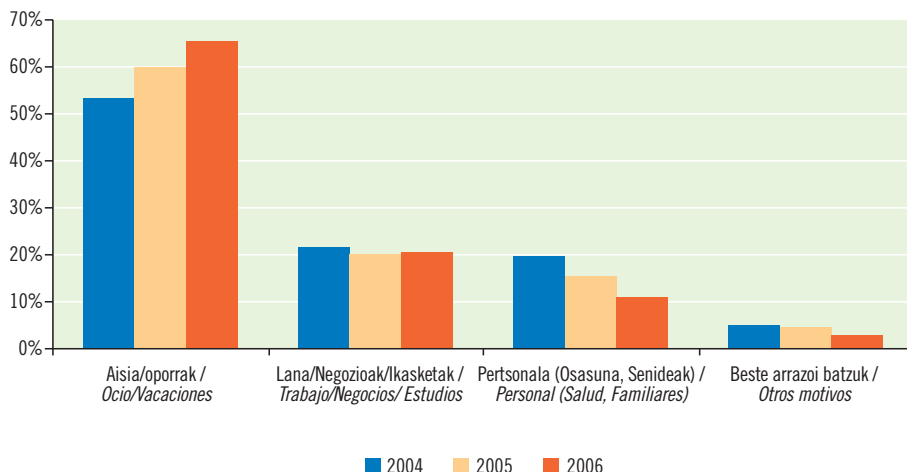
*Alemanes e italianos muestran muy escasa orientación hacia Araba, y, en cambio, más propensión que la media hacia localidades situadas en el interior guipuzcoano, principalmente Tolosa y Bergara, pero también Durango, en el interior vizcaíno, además de una propensión hacia la costa muy concentrada en el binomio Getaria-Zarautz, pero extensible a otros municipios como Hondarribia en Gipuzkoa y Mundaka o Getxo en Bizkaia.*

*Los originarios de países no europeos son los que más se separan más del resto de turistas en su dispersión por territorio vasco. Comparten orientación hacia las capitales, pero Donostia es incluso más predominante que entre el resto de turistas. Además, su orientación hacia la costa, aún sin contar a Donostia en ella, es muy marcada, destacando entre los municipios más habituales Hondarribia y Zarautz en Gipuzkoa, y el eje comprendido por Bermeo, Mundaka, Ea y Lekeitio en Bizkaia.*

*El dominio de Donostia sobre otros municipios puede bien venir determinado por su capacidad para constituirse como centro neurálgico para el turismo de ocio preferido en Euskadi entre los extranjeros, el de ciudad, como también por su capacidad de aunar modelos diferentes de visita, absorbiendo por ejemplo una demanda de ocio que bien podría dirigirse a otras localidades costeras o de interior, así como otras de negocios propia y de su entorno inmediato. Bilbao comparte en parte esta capacidad, aunando modelos culturales de ocio y modelos de visita por negocio, además de presentarse como destino casi único para los intercambios rápidos por vía aérea.*

*Otros puntos susceptibles de integrar modelos de visita diferentes son Vitoria-Gasteiz, punto de referencia para todo su entorno tanto para negocio como para ocio, o la comarca fronteriza con Francia, donde pueden conjugarse modelos de ocio costero y en tránsito y ruta.*

EAE aukeratu duten turistak, bidaiatzeko arrazoiaren arabera. 2004-2006 urteetako bilakaera  
 Turistas con destino en el País Vasco por motivo del viaje. Evolución anual 2004-2006



## Bidaiaren arrazoa

### Motivo del viaje

Iturria/Fuente: Movimientos Turísticos en Fronteras (Frontur). IET.

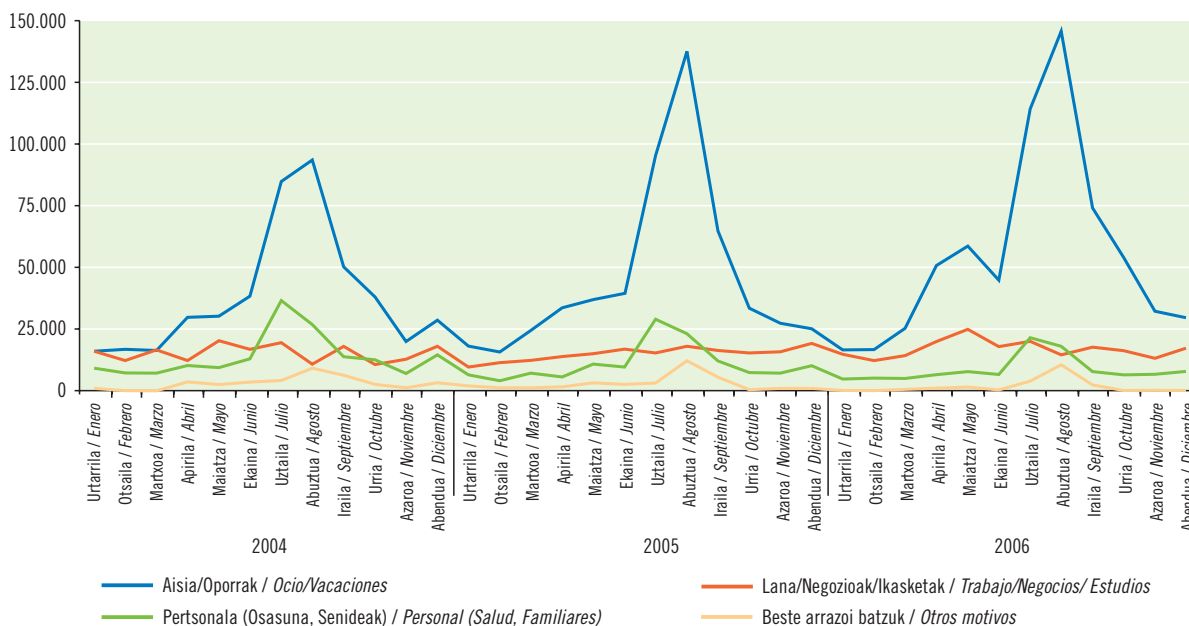
Euskadiko turismo atzeritarra aisialdi-ereduei lotzen ari zaie, gero eta gehiago. 2006. urtean, bisiten 2/3 aisialdi-erduetakoak izan ziren; 2000. urteko garrantzia berreskuratu da, aurreko urtean hasitako gorakada bizkorrari esker.

Aisialdiko turismoaren garrantziak gora egin du, alde batetik, azken bi urteotan turismoa biziki indartu delako, eta bestetik, arrazoi pertsonalek eta familiarekin loturiko arrazoiak eragindako turismoan gainbehera handia gertatu delako.

*El turismo extranjero en Euskadi se rige cada vez más por modelos de ocio. En 2006, estos generan más de 2/3 de las visitas, recuperando el peso con que contaba en el año 2000, y tras una recuperación muy rápida que comienza el año anterior.*

*La recuperación del peso del turismo por ocio viene dada por el importante auge que éste ha experimentado en estos dos últimos años, por un lado, y por el considerable decremento sufrido por el turismo por motivos personales y familiares.*

EAE aukeratu duten turistak, bidaiatzeko arrazoiaren arabera. Hilen arteko bilakaera 2004-2006  
 Turistas con destino en el País Vasco por motivo del viaje. Evolución mensual 2004-2006



Iturria/Fuente: Movimientos Turísticos en Fronteras (Frontur). IET.

Negozio-ereduei dagokienez, 2005. urtearekin alderatuta gorakada txikia izan dute, bai bisita-bolumenean, bai atzerriko turismoan, oro har, duen portzentaje-zko garrantzian.

Euskadiko turismo atzerriarra urte-sasoikakoa da, nagusiki. Dena den, aisialdiko turismoa ez da ezaugarri hori duen bakarra, baina turismo mota horren garrantzia ikusita, bere ezaugarriak bisita guztietara, oro har, eraman ditza-kegu. Aitzitik, turismo pertsonala eta beste arrazoiren batek eragindako turismoa ere udako hilabeteetan (uztailean eta abuztuan) etortzen da.

Eredu horiek alde batera utzita, negozio-turismoa urte guztian izaten da, baina ez modu erregularrean. 2006an, egoerak eraginda, apiriletik uztaile bitarte bisita-metaketa handiagoa izan da; 2005ean bestelako joera izan zen arren, horrelako bisiten ohiko banaketara itzultzea dakar horrek.

Turismo pertsonala ez dator bat gainerako urte-sasoikako turismo motekin, bisiten maila gorena uztailean izan baitu abuztuan izan beharrean.

Euskadiko eta Estatuko turismo-eskariaren egiturak antzeko ereduari jarraitzen dio. Horrela bada, aisialdiagatik bisitak nagusitzen dira batez ere; ondoren, distantzia handiagoz, negozioak eragindako bisitak daude eta hirugarren lekuan, arrazoi familiar eta pertsonalek eragindakoak daude; bestelako arrazoi-ek ez dute garrantzi handirik.

En cuanto a los modelos de negocio, éstos muestran una cierta recuperación frente a 2005, tanto en términos de volumen de visitas como de peso porcentual en el conjunto del turismo extranjero.

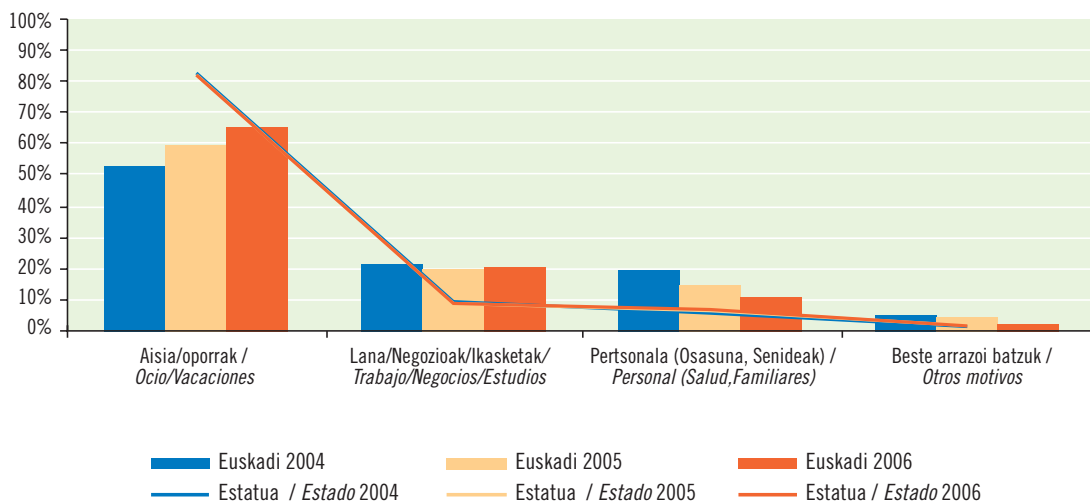
El turismo extranjero en Euskadi se muestra muy estacional. Éste no solo es el rasgo del turismo por ocio, que dado el peso que representa es el que deja su marca al conjunto de visitas. Por el contrario, tanto el turismo personal como el originado por otros motivos, muestran también una marcada inclinación por los meses veraniegos de julio y agosto.

Frente a estos modelos, el turismo de negocios se reparte a lo largo de todos los meses del año, si bien no de un modo necesariamente regular. En 2006, coyunturalmente, ha ofrecido una superior concentración de visitas entre abril y julio, en lo que representa un regreso a una cierta tendencia de distribución de esta clase de visitas tras un año, 2005, manifiestamente diferente.

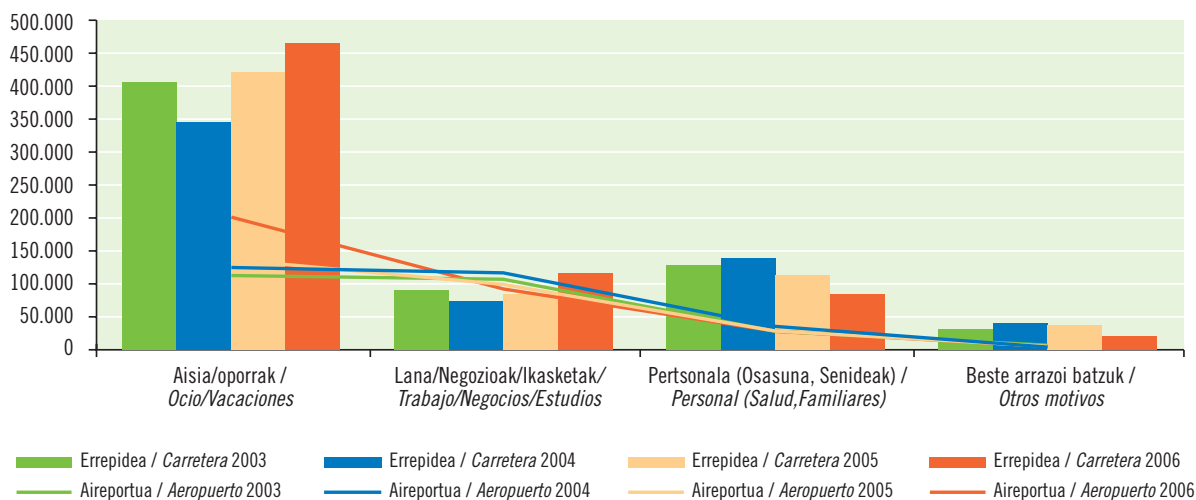
El turismo personal se distingue del resto de estacionales por presentar su máximo pico de visitas en el mes de julio, en vez de en agosto.

La estructura de la demanda turística tanto en Euskadi como en el estado siguen un patrón similar, fundamentado en el predominio claro de las visitas por ocio, seguidas a distancia por las visitas de negocio y, en tercer lugar, por las provocadas por los motivos familiares y personales, con otros motivos como motivación ya residual.

EAE aukeratu duten turistikak, bidaiatzeko arrazoiaren arabera. Estatuaren eta Euskal Autonomia Erkidegoaren arteko konparazioa 2004 -2006  
Turistas con destino en el País Vasco por motivo del viaje.  
Comparación Estado-C.A. País Vasco 2004-2006



EAE aukeratu duten turistak, bidaiatzeko arrazoiaren eta garraiobidearen arabera. 2003-2006 urteetako bilakaera  
 Turistas con destino en el País Vasco por motivo del viaje y modo de transporte. Evolución anual 2003-2006



Iturria/Fuente: Movimientos Turísticos en Fronteras (Frontur). IET.

Nolanahi ere, eta urtetik urtera egitura hori geroz eta antzekoagoa den arren (azken bi urteotan aisialdiko turismoak Euskadin izan duen gorakadari esker), antzekotasun hori itxurazkoa baino ez da eta eskariaren oinarri-oinarrizko alderdiei dagokie. Izan ere, Estatuan aisialdiko turismoarako joera nabarmena atzematen da, baina eguzkia eta hondartza oinarri dituen eskaintza eskatzen duten turismo-eskari jakin batzuekin loturik dago eta Euskadiren kasuan, eskaintza horrek ez du potentzial handirik, ez baitu horrelako turismo-azpiegiturarik, ezta eredu horri dagozkion berezko ezaugarri jakin batzuk ere, hala nola klima.

Hori horrela, aisialdiarekin loturiko turismo-industriari bizitasun handia dago, jomuga ezberdinekin lotura handiagoa edo txikiagoa duten eruedetan dibertsifikatuta, eta erkidegoko industria-jarduerak eragindako bisiten kuota tradizionalaz gain, eredu horiek hazkunde handiak eragiten dituzte.

Errepidez eta airez iristen den turismoaren egitura turistikoak ez datoz bat, inolaz ere. Errepide bidezko turismoaren kasuan, aisialdiarekin loturiko arrazoiak dira nagusi, argi eta garbi. Joera hori askoz ere txikiagoa da hegazkinez etortzen direnen artean, nahiz eta 2006. urtean aisialdiko turisten kopurua handitu egin den, baina negozio-turismoak behera egin duenez, bi profil horiek inoiz baino antzekoagoak dira.

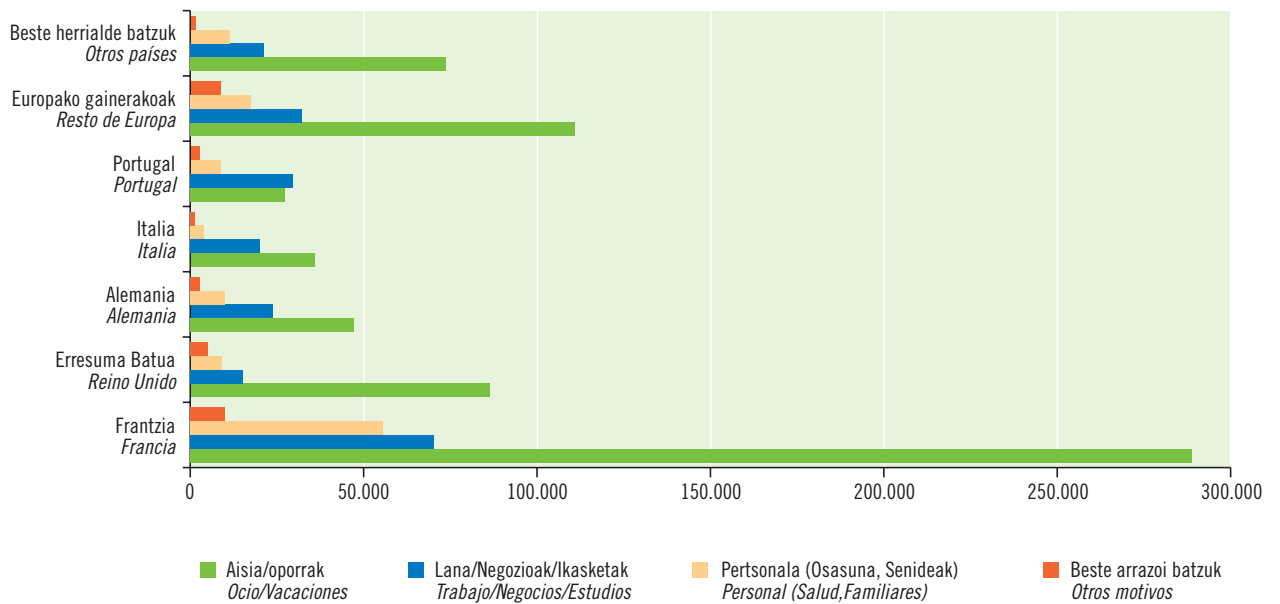
Con todo, y aún cuando año tras año esta estructura es cada vez más parecida, dado los fuertes incrementos en el peso del turismo de ocio en Euskadi en los dos últimos años, esta similitud es solo aparente y se refiere a los aspectos más básicos de esta demanda. De hecho, el estado muestra una extrema orientación hacia el turismo de ocio que no es sino reflejo de la existencia de ciertas demandas turísticas, volcadas en una oferta de sol y playa, de escaso potencial en el caso vasco, carente tanto de tales infraestructuras turísticas como, quizás, de ciertos rasgos consustanciales al modelo como el clima.

En cualquier caso, la industria turística ligada al ocio muestra una vitalidad importante, con una diversificación a lo largo de modelos diferentes, más o menos ligados a diferentes localizaciones y destinos, que generan importantes incrementos más allá del tradicional contingente de visitas determinadas por la actividad industrial de la comunidad.

Las estructuras turísticas del turismo que accede por vía terrestre y por vía aérea difieren de un modo importante. El turismo por carretera presenta motivaciones ligadas al ocio muy acusadas. Esta inclinación es muy inferior entre los aeroportuarios, aún cuando en 2006 ha registrado un crecimiento en sus turistas de ocio que, acompañado de un descenso del turismo de negocio, hace que ambos perfiles sean más similares que nunca antes.



EAE aukeratu duten turistak, bidaiatzeko arrazoiaren eta bizilekuaren arabera 2006  
 Turistas con destino en el País Vasco por motivo del viaje y lugar de residencia 2006



Iturria/Fuente: Movimientos Turísticos en Fronteras (Frontur). IET.

Antzekotasun-maila hori areagotu egin da errepidez iritsitako bidaiarien artean negozio-turismoaren hazkunderari esker. Azken bi urteetan errepikatu den joera bikoitz hori dela-eta, Euskadin lehen aldiz, errepidez heldu diren negozio-bisitarien bolumena handiagoa da negozioengatik hegazkinez etortzen direnena baino.

Turista guztien artean komuna eta nahiko homogenea da aisialdirako joera, jatorriaren arabera, baina badira bi aldaera garrantzitsu. Britainiarren kasuan joera hori muturrekoa da, eta aitzitik, portugesen kasuan, aisialdiak baino gehiago negozioek eraginda etortzen dira.

A esta superior similitud contribuye también el crecimiento del turismo por negocio entre los viajeros por carretera. Gracias a esta doble tendencia, repetida en los últimos dos años, por primera vez en Euskadi el volumen de visitantes de negocio por carretera supera al de aquellos que acceden por aeropuerto bajo esta motivación de visita.

La disposición del turismo hacia el ocio es común y relativamente homogénea por origen, con dos importantes variantes. Es extrema para los británicos, y, por el contrario, inversa para los portugueses, que acceden más por negocio.



Atzerriko turisten eskariari erreparatuz gero, 2006. urtean ere egonaldi oso laburrak dira nagusi. Hala ere, urtetik urtera joera hori txikitu egiten da.

Aurten bereziki esanguratsua da joera hori. Gehienez bi gaueko egonaldien orde, gau gehiagoko egonaldiak indartzen ari dira eta joera horrek indartzen jarraitzen badu, laster 3-7 gaueko egonaldiak nagusituko dira.

Hala ere, egiturari dagokionez, EAEkoa eta Estatukoa ez datoz bat: Estatukoan 3-7 gau igarotzea da ohikoa, edo bestela, 8-15 gau, baina bisita oso laburren kopurua txikia da.

Bi eskariak eragindako antzekotasuna gero eta handiagoa da, baina ziurrenik iraupena ez da guztiz parekatuko, bien aisialdi-ereduetan alde handiak baitaude.

*La demanda turística extranjera sigue en 2006 dominada por las estancias muy cortas. No obstante, esta tendencia es año tras año cada vez menos acusada.*

*Este año es particularmente ilustrativo de esta tendencia. Las estancias de hasta dos noches vienen siendo sustituidas por cualquier otra superior, al punto que, si continúa, pronto las situadas entre las 3 y 7 noches constituirán la primera preferencia.*

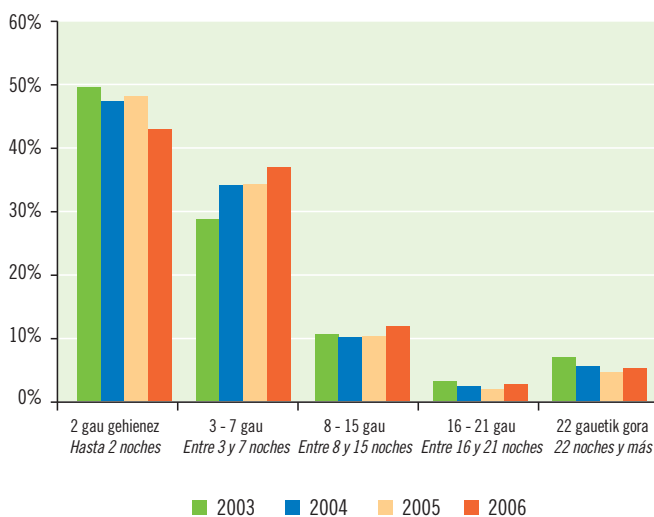
*Aún así, su estructura difiere mucho de la estatal, muy centrada en pernoctaciones de entre 3 y 7 noches o, en su defecto, de entre 8 y 15 noches y, por el contrario, carente de un contingente fuerte de visitas muy cortas.*

*No es probable que la creciente similitud por motivo de ambas demandas genere una homologación perfecta de la duración, dadas las diferencias entre los modelos de ocio entre ellas.*

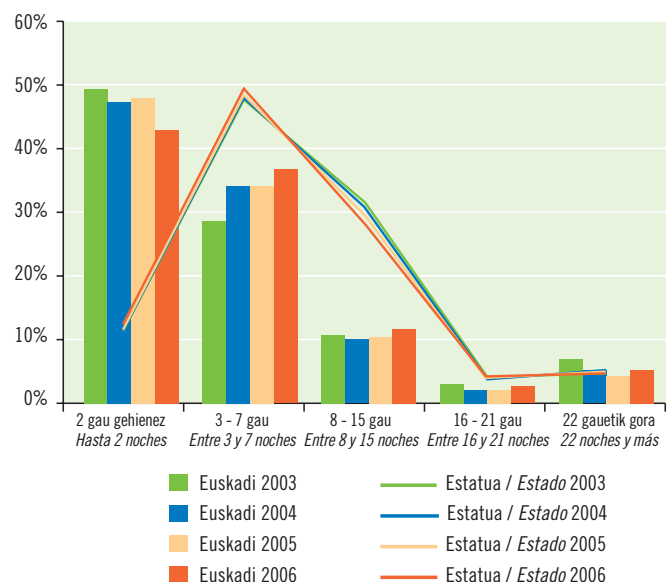
## Egonaldiaren iraupena

### Duración de la estancia

EAE aukeratu duten turistikak, egonaldiaren iraupenaren arabera. 2003-2006 urteetako bilakaera.  
Turistas con destino en el País Vasco por duración de la estancia. Evolución anual 2003-2006



EAE aukeratu duten turistikak, egonaldiaren iraupenaren arabera. Estatuen eta Euskal Autonomia Erkidegoaren arteko konparazioa 2003-2006.  
Turistas con destino en el País Vasco por duración de la estancia. Comparación Estado-C.A. País Vasco 2003-2006



Iturria/Fuente: Movimientos Turísticos en Fronteras (Frontur). IET.

Iturria/Fuente: Movimientos Turísticos en Fronteras (Frontur). IET.

Gaualdi-ereduak oso desberdinak dira Euskadira etortzeko moduaren arabera.

Airez etortzen direnek egonaldi luzeagoak egiten dituzte errepidez etortzen direnek baino. Lehenengo kasuan, egonaldi gehienak 3-7 gauekoak izaten dira, eta ohikoagoak izaten dira 7 gau baino gehiagoko egonaldiak 3 gau baino gutxiagokoak baino; aldiz, errepidez iritsitako kasuan, eta modu masiboan, gainera, asteburuko bisitak edo antzekoak egiten dituzte ohiko moduan, gehienez bi gau igarota.

Alabaina, bi turista mota horien bila-kaerak badu antzekotasunen bat, batez besteko egonaldien iraupena aldi berean luzatzearen eraginez, bereziki: gaualdi mota ia guztietan handitu da turista kopurua, baina batik bat 3 gau edo gehiagokoetan.

Errepidez, 3 gau baino gehiagoko egonaldiak egiten dituzten bidaiarien kopurua hazi delako gertatu da hori. Aireportuz, 3-7 gaueko egonaldietan hazkunde oso handia gertatu da, eta nahiko handia 8-15 gauekoetan, baina egonaldi oso laburretako bidaiarien bolumenari (lehen ere ez zen oso handia) eutsi egin zaio, beheranzko joera txikia izanik.

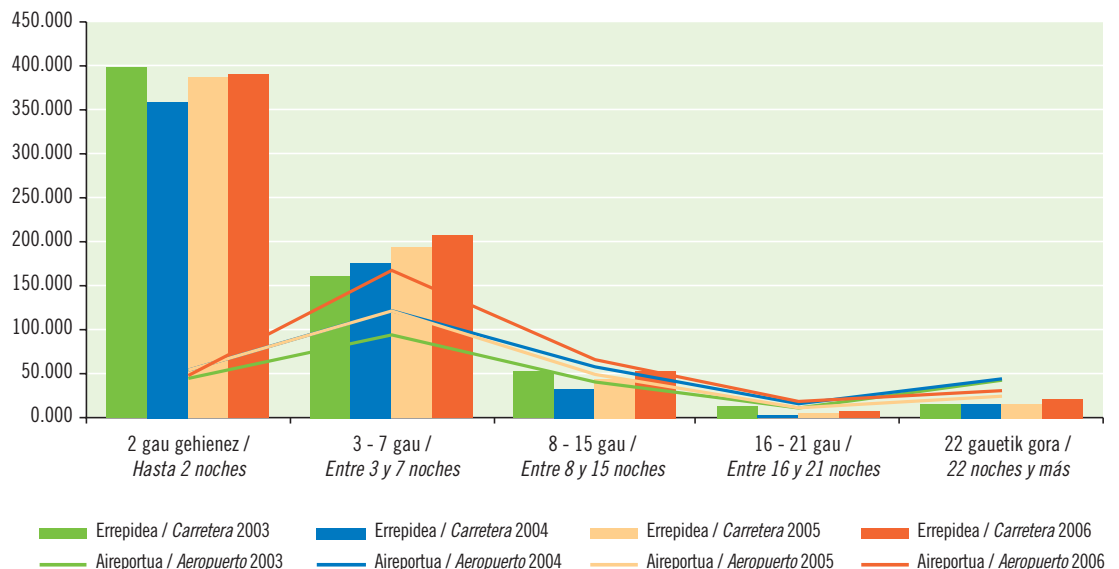
Los patrones de pernoctación difieren ampliamente en función del acceso del turista.

La entrada aérea suele conllevar la realización de estancias más largas que las realizadas cuando se accede por vía terrestre. Mientras que entre los primeros las más abundantes tienen una duración de entre 3 y 7 noches, y son más habituales aquellas de más de 7 noches que las de menos de 3, entre los viajeros por carretera lo común, de modo muy masivo además, es una duración muy propia de las visitas de fin de semana o similares, con dos noches como máximo.

La evolución mostrada por ambos turistas muestra en cambio ciertas similitudes, principalmente por el alargamiento paralelo de las estancias medias. Prácticamente todas las agrupaciones de pernoctación han absorbido el incremento de turistas, pero particularmente lo han hecho las que representan 3 o más noches.

Por carretera, este alargamiento viene dado porque el incremento de viajeros se da para duraciones superiores a las 3 noches. Por aeropuerto, el incremento es muy importante para duraciones de entre 3 y 7 noches, y considerable para aquellas de entre 8 y 15 noches, manteniéndose, con cierta tendencia a la baja, el volumen de viajeros ya de por sí minoritario con estancias muy cortas.

EAE aukeratu duten turistak, egonaldiaren iraupenaren eta garraiobidearen arabera. 2003-2006 urteetako bilakaera  
 Turistas con destino en el País Vasco por duración de la estancia y modo de transporte. Evolución anual 2003-2006



Iturria/Fuente: Movimientos Turísticos en Fronteras (Frontur). IET.

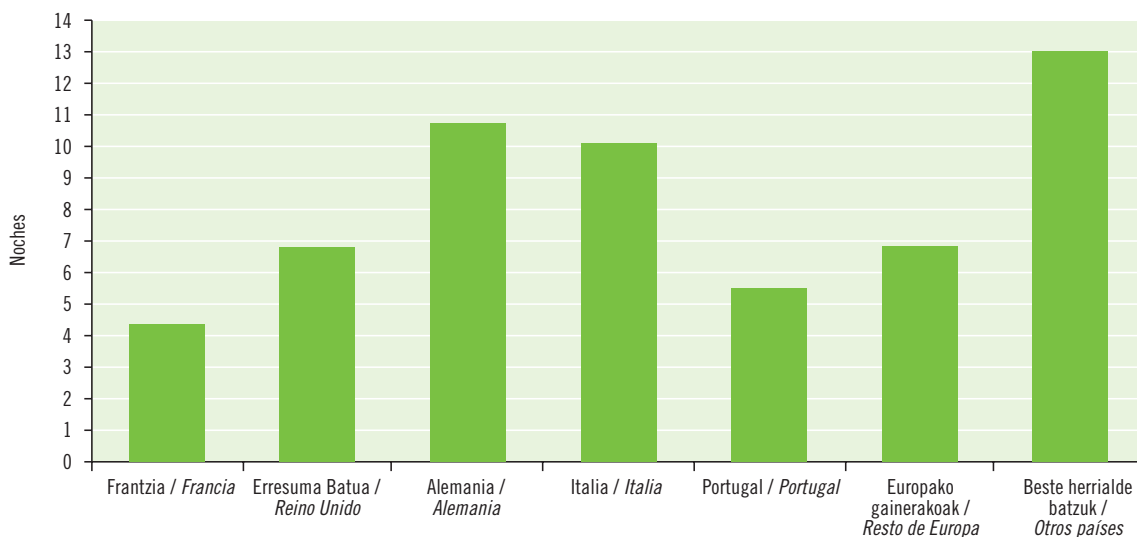
## Batez besteko egonaldia

### Estancia media

Bisitariaren jatorriaren arabera, batez besteko egonaldiak oso desberdinak dira. Portugaleko —negozio-bidaiarien garrantziaren arabera— eta Frantziako —asteburuko turismoa egiten dutelako— turistek egiten dituzte gualdi motzenak, 4-6 egunekoak. Aitzitik, Europatik kanpoko herritarrek (gau kopurua urtetik urtera etengabe murrizten ari den arren), alemaniarrek eta italiarrek batez bestekoaren gaineko egonaldiak egiten dituzte, 10 gauetik gorakoak, hain zuzen ere.

*Las estancias medias difieren mucho en función del origen del visitante. Portugal, en función del peso de sus viajeros de negocio, y Francia, por su dedicación al turismo de ciudad de fin de semana, son los que proporcionan pernoctaciones menores, de entre 4 y 6 jornadas. Por el contrario, los países no europeos, a pesar de su constante caída anual en sus pernoctaciones, los alemanes y los italianos, muestran estancias considerablemente superiores a la media, por encima de las 10 noches.*

EAE aukeratu duten turistak, batez besteko egonaldiaren eta bizilekuaren arabera 2006  
Turistas con destino en el País Vasco por estancia media y lugar de residencia 2006



Iturria/Fuente: Movimientos Turísticos en Fronteras (Frontur). IET.

Jatorriaren arabera, egonaldien iraupena oso antzekoa da Euskadin eta Estatuan, jatorriaren araberrako aldeak ere antzekoak izanik.

Batez beste, Euskadin egonaldiak laburragoak izaten dira. Frantziako eta Britainia Handiko turistek zerikusi handia dute horrekin; izan ere, bisita-ereduak oso ongi bereizten dituzte Euskadira edo Estatura etorri behar duten arabera.

Alabaina, Italiako eta Europatik kanpoko herritarren egonaldiak luzexegoak izaten dira Euskadin.

Jatorriaren arabera, batez beste igarotako gau kopuruari erreparatuta egindako hierarkia antzekoa da errepidez nahiz hegazkinez iritsi.

*La duración de las estancias por origen en el estado y en Euskadi es muy similar, con variaciones similares en función de éstos.*

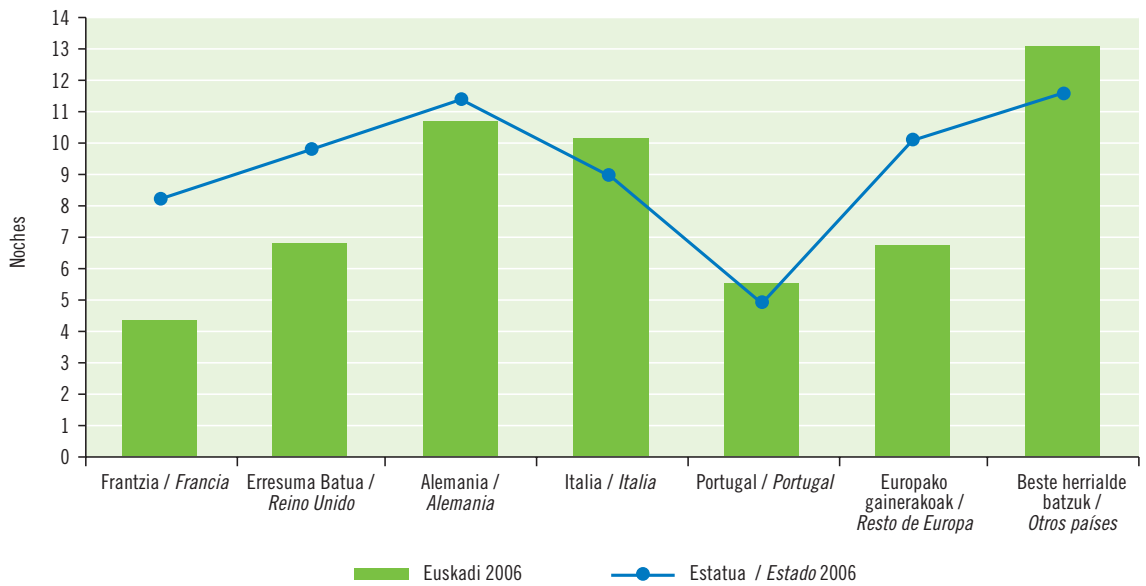
*De media, las duraciones suelen ser más cortas en Euskadi. A ello contribuyen especialmente los franceses y los británicos, en cuanto que son los que en mayor medida diferencian sus modelos de visita según su destino sea el estado o Euskadi.*

*Por el contrario, las duraciones son algo superiores en Euskadi para italianos y para los no europeos.*

*La jerarquía existente entre orígenes de acuerdo a las pernoctaciones medias aportadas por cada uno de ellos tiende a ser similar tanto si acceden por carretera como si lo hacen por avión.*



EAE aukeratu duten turistak, batez besteko egonaldiaren eta bizilekuaren arabera. Estatuaren eta Euskal Autonomia Erkidegoaren arteko konparazioa 2006  
 Turistas con destino en el País Vasco por estancia media y lugar de residencia.  
 Comparación Estado-C.A. País Vasco 2006



Iturria/Fuente: Movimientos Turísticos en Fronteras (Frontur). IET.

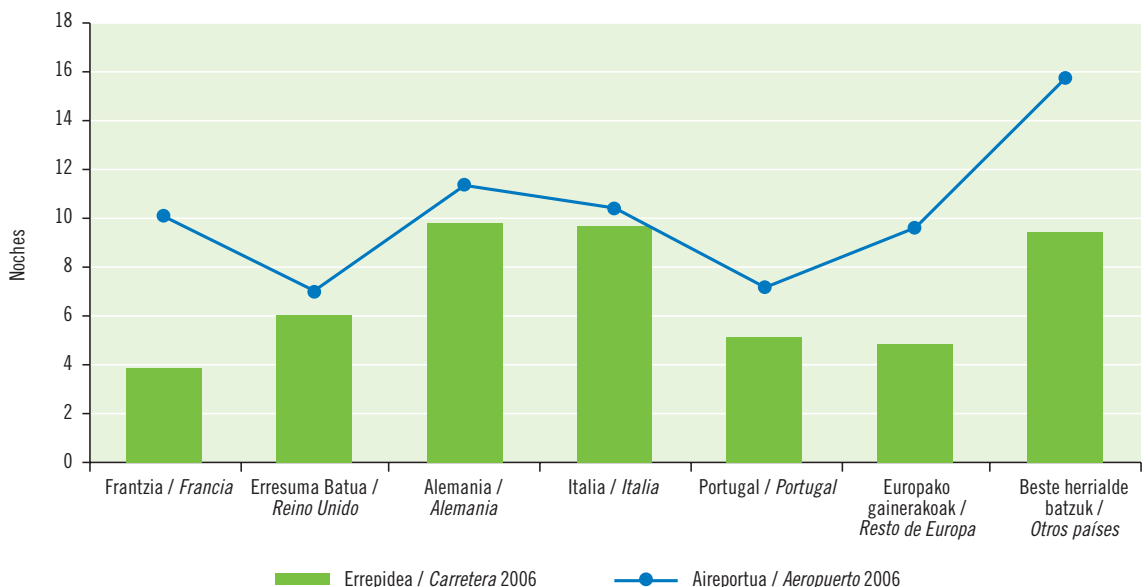
Aldiz, iristeko moduaren arabera, batez beste igarotako gau kopurua ez da berdina, gehienbat jatorriari erreferentzia, nahiz eta aireportuz etorritako bidaiarien gau kopurua handiagoa den errepidez etorritakoena baino, kasu guztietan.

Etortzeko bidearen arabera aldea oso esanguratsua dira frantsesen artean, bigarren mailako ekarpena egiten duten herrialdeetakoak diren europarren artean eta ez-europarren artean.

*En cambio, las diferencias en la pernoctación media por acceso varían en su amplitud por origen, a pesar de que, como hito común para todos ellos, las pernoctaciones medias de los viajeros aeroportuarios superan a las de los viajeros por carretera.*

*Las diferencias según acceso son muy reveladoras entre los franceses, los europeos procedentes de países de aportación secundaria y los no europeos.*

EAE aukeratu duten turistak, batez besteko egonaldiaren, bizilekuaren eta garraio bidearen arabera 2006  
 Turistas con destino en el País Vasco por estancia media, lugar de residencia y modo de transporte 2006



Iturria/Fuente: Movimientos Turísticos en Fronteras (Frontur). IET.

Hotel-alojamendua da nagusi Euskadira datorren atzerriko turismoari dagokionez; urteroko hazkunde gehienak arlo horretan biltzen dira eta aurten izan duen hazkunde handiari esker, eskariaren 2/3 betetzen du. Eskariaren ezaugarri batzuk: doako etxebizitzak eta zenbait ostatu motak garrantzi handia izatea, azken horien artean kanpina edo landa-etxeak sartuta. Batik bat ezaugarri horrek bereizten du modu nabarmenean errepidez etortzen direnen eta hegazkinez etortzen direnen eskaria; izan ere, azken horiek gehienbat hoteletan eta doako etxebizitzetan hartzen dute ostatu baina ez dira kanpinetara joaten.

Estatuko eta Euskadiko eskaria antzekoa da ostatu-aukerari dagokionez. Euskadin hotel-sistemak izan duen gorakada lagungarri izan da horretan, azken urteotan (eta bereziki 2006an) izandako bidaiari-hazkundearen zati handiena hartzeko gai baita.

Bi eskarien arteko aldea honako hau da: Estatuan ez bezala, atzerritarrek Euskadin alokairuko etxebizitzak ez dituzte ia erabiltzen, baina kanpinari bereziki, eta beste alojamendu batzuk multzoari, oro har, dedikazio handia eskaintzen diote.

*El alojamiento hotelero predomina entre el turismo extranjero en Euskadi, crece recogiendo casi la totalidad de los incrementos registrados anualmente y cubre, con el fuerte incremento de este año, cerca ya de 2/3 de la demanda. Otros rasgos de ésta son la importancia tanto de la vivienda gratuita como de alojamientos como el camping o las casas rurales. Particularmente, éste es un aspecto que diferencia altamente la demanda entre los que acceden por carretera y por avión, en tanto que estos últimos se centran más en el hotel y la vivienda gratuita, pero no acceden a camping.*

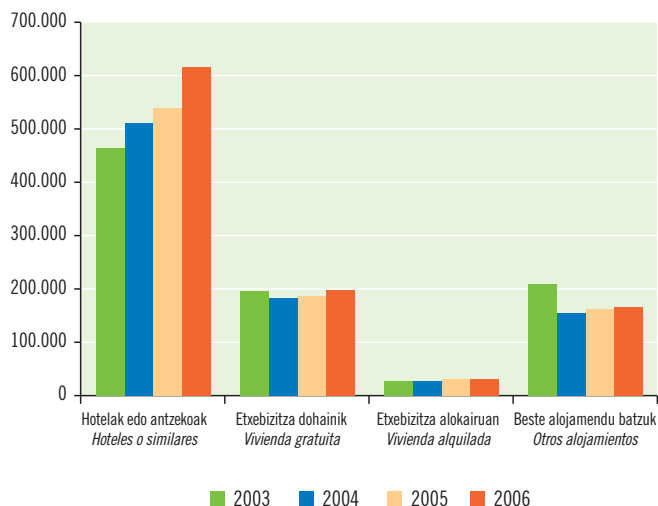
*Las demandas estatal y vasca son similares en cuanto a la elección del alojamiento. A ello ha contribuido el auge registrado por el sistema hotelero en Euskadi, capaz de recoger la mayor parte de los incrementos de viajeros registrados en estos años, particularmente en 2006.*

*Las diferencias entre ambas demandas tienen que ver con la práctica ausencia de uso de vivienda en alquiler y por el contrario, la importante dedicación al camping en particular, y al conjunto de los otros alojamientos en general, de la demanda extranjera en Euskadi frente a la estatal.*

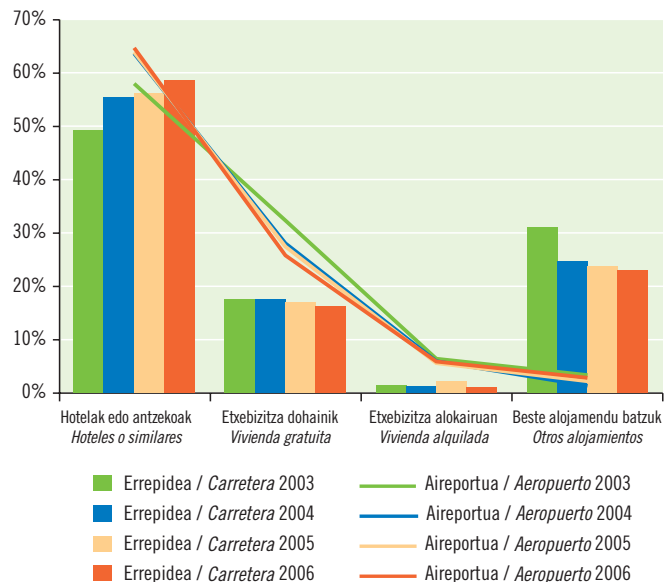
## Ostatu-mota

### Tipo de alojamiento

EAE aukeratu duten turistak, ostatu motaren arabera. 2003-2006 urteetako bilakaera  
Turistas con destino en el País Vasco por tipo de alojamiento. Evolución anual 2003-2006

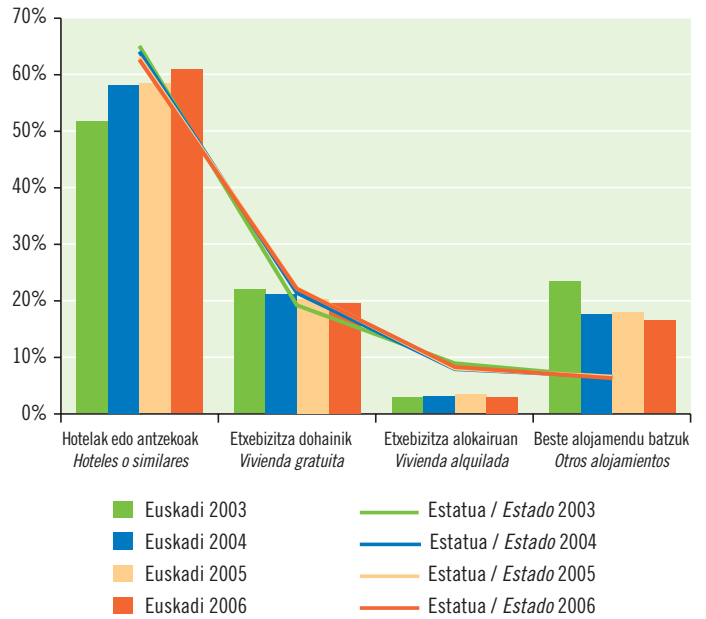


EAE aukeratu duten turistak, ostatu motaren eta garraiobidearen arabera. 2003-2006 urteetako bilakaera  
Turistas con destino en el País Vasco por tipo de alojamiento y modo de transporte. Evolución anual 2003-2006



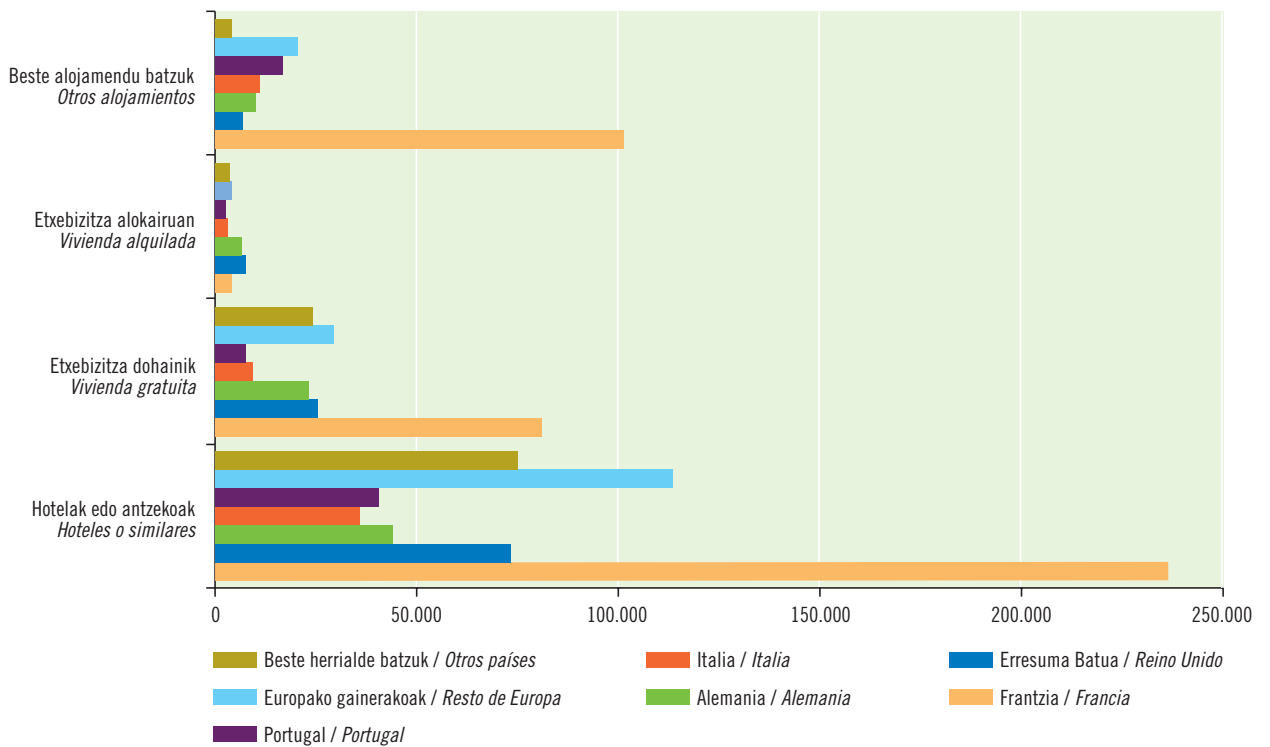


EAE aukeratu duten turistak, ostatu motaren arabera.  
 Estatuaren eta Euskal Autonomia Erkidegoaren arteko konparazioa 2003-2006  
 Turistas con destino en el País Vasco por tipo de alojamiento.  
 Comparación Estado-C.A. País Vasco 2003-2006



Iturria/Fuente: Movimientos Turísticos en Fronteras (Frontur). IET.

EAE aukeratu duten turistak, ostatu motaren eta bizilekuaren arabera 2006  
 Turistas con destino en el País Vasco por tipo de alojamiento y lugar de residencia 2006



Iturria/Fuente: Movimientos Turísticos en Fronteras (Frontur). IET.



Jatorri guztietako turistek batez ere hotela aukeratzen dute ostatu hartzeko, esate baterako Alemaniako turistek % 50 baino zertxobait gehiagok ostatu mota hori aukeratzen du eta Italiatik edo Europatik kanpoko herrialdeetatik datozen turistek artean proportzioa bi herenekoa da. Eskariari dagokionez, gainerakoek —frantsesek izan ezik— doako etxebizitza nahiago dute; izan ere, frantsesen artean kanpina eta beste alojamendu batzuk multzoa dira nagusi.

Etxebizitza alokatzea ez da oso ohikoa Euskadira datorren atzerriko turismoaren ostatu-egituran. Alokairuko etxebizitza gehien erabiltzen dutenak britainiarrak dira, beste alojamendu batzuk hartzen dituzten proportzio bertsuarekin.

Jatorri nagusia izaki, frantsesak dira nagusi establezimendu mota guztietan, alokairuko etxebizitzaren eskaintza urrian izan ezik. Ostatu-mota guztietan dute nagusitasuna, argi eta garbi, baina bereziki nabarmena da nagusitasun hori kanpinetako eta «beste alojamendu batzuk» multzoko erabiltzaileen artean, erabiltzaile guztien 2/3 baino gehiago osatzen baitute. Horretaz gain, Portugalgoekin batera, doako etxebizitzak baino gehiago ostatu mota horiek erabiltzeko joera handiagoa duten baka-rrak dira. Horretarako joera badutela esan dezakegu bigarren mailako ekarpena egiten duten Europako herrialdeetatik etorritakoek ere.

*El alojamiento hotelero constituye la opción dominante para todo origen, con porcentajes de absorción que se sitúan entre poco más del 50% entre los alemanes hasta más de dos tercios de los extra europeos o los italianos. El resto de la demanda muestra orientación preferente por la vivienda gratuita, si no se trata de franceses, y por el camping y el conjunto de los otros establecimientos, si lo es.*

*La vivienda alquilada es poco común en la estructura de alojamiento del turismo extranjero que recalca en Euskadi. Los que más uso hacen de ellas son los británicos, en una proporción similar con la que se disponen hacia los otros alojamientos.*

*En tanto que origen dominante, el francés muestra supremacía en todos los tipos de establecimientos, excepto entre la escasamente significativa oferta de vivienda en alquiler. Lo hace de una manera clara en toda clase de ellos, si bien resulta particularmente dominante entre los usuarios de camping y la generalidad de los «otros alojamientos», de los que llega a suponer más de 2/3 de sus usuarios. Además, junto con los portugueses, son el único origen que muestra una predisposición mayor por ellos que por las viviendas de carácter gratuito. También se muestran relativamente dispuestos a ellos los originarios de países europeos de aportación secundaria.*



## EAE aukeratu duten txangolariak

### Excursionistas con destino en el País Vasco

#### Garraioidea

#### Modo de transporte

Atzerritarrek Euskadira egindako bisitak hobekien definitzen dituen egiturazko ezaugarria honako hau da: turismoaren eta txangozaletasunaren artean dagoen desoreka nabarmena. Txangozaletasunaren multzoan sartzen dira EAera etorritako 10etik 9, eta azken urteotan proportzio hori egonkorra izan da.

2006. urtean, txangolarien kopurua 8.255.000 bisitatik gorakoa izan da; izan ere, urte batetik bestera modu nabarmenean igo da: 2000. urtetik hona, bi milioi eta laurden bisita gehiago izan dira. Zehatz-mehatz, iazkoarekiko % 4,4ko hazkundera izan da.

*El rasgo estructural que mejor define las visitas de extranjeros a Euskadi es la acusada desproporción entre turismo y excursionismo. Este último representa casi 9 de cada 10 llegadas, en una proporción que se ha mantenido relativamente estable en los últimos años.*

*En 2006 el volumen de excursionistas alcanzado ha superado las 8.255.000 visitas, tras un constante y fuerte incremento interanual que se traduce en más de 2 millones y cuarto más de visitas desde el año 2000. En concreto, respecto del año anterior el incremento ha sido de un 4,4%.*

EAE aukeratu duten txangolariak, garraioidearen arabera. Hilan arteko bilakaera 2004-2006  
Excursionistas con destino en el País Vasco por modo de transporte. Evolución mensual 2004-2006

		Guztira / Total	Sarbidea / Via de acceso	
			Errepidea / Carretera	Aireportua / Aeropuerto
<b>Guztira/Total</b>		23.369.073	23.344.366	24.707
2004	<b>Guztira/Total</b>	7.211.909	7.202.699	9.210
	Urtarrila/Enero	472.245	472.029	216
	Otsaila/Febrero	457.924	457.432	492
	Martxoal/Marzo	473.520	472.879	641
	Apirila/Abril	612.953	611.856	1.097
	Maiatzal/Mayo	574.099	573.733	366
	Ekaina/Junio	628.523	627.297	1.226
	Uztaila/Julio	683.928	683.163	765
	Abuztua/Agosto	1.004.385	1.002.248	2.137
	Iraila/Septiembre	563.480	562.696	784
	Urria/Octubre	617.993	617.165	828
	Azaroa/Noviembre	528.794	528.469	325
Abendua/Diciembre	594.065	593.732	333	
2005	<b>Guztira/Total</b>	7.901.937	7.893.200	8.737
	Urtarrila/Enero	546.292	545.973	319
	Otsaila/Febrero	494.319	493.853	466
	Martxoal/Marzo	578.557	577.727	830
	Apirila/Abril	609.414	608.190	1.224
	Maiatzal/Mayo	727.431	726.991	440
	Ekaina/Junio	690.355	689.581	774
	Uztaila/Julio	778.829	777.970	859
	Abuztua/Agosto	1.040.732	1.038.822	1.910
	Iraila/Septiembre	652.928	652.098	830
	Urria/Octubre	654.047	653.691	356
	Azaroa/Noviembre	512.528	512.211	317
Abendua/Diciembre	616.506	616.094	412	
2006	<b>Guztira/Total</b>	8.255.227	8.248.467	6.760
	Urtarrila/Enero	539.053	538.790	263
	Otsaila/Febrero	503.292	503.105	187
	Martxoal/Marzo	605.696	605.321	375
	Apirila/Abril	725.372	724.428	944
	Maiatzal/Mayo	771.297	770.786	511
	Ekaina/Junio	594.211	593.593	618
	Uztaila/Julio	822.970	822.219	751
	Abuztua/Agosto	1.089.509	1.088.779	730
	Iraila/Septiembre	705.710	704.759	951
	Urria/Octubre	690.488	690.028	460
	Azaroa/Noviembre	599.419	598.993	426
Abendua/Diciembre	608.209	607.665	544	

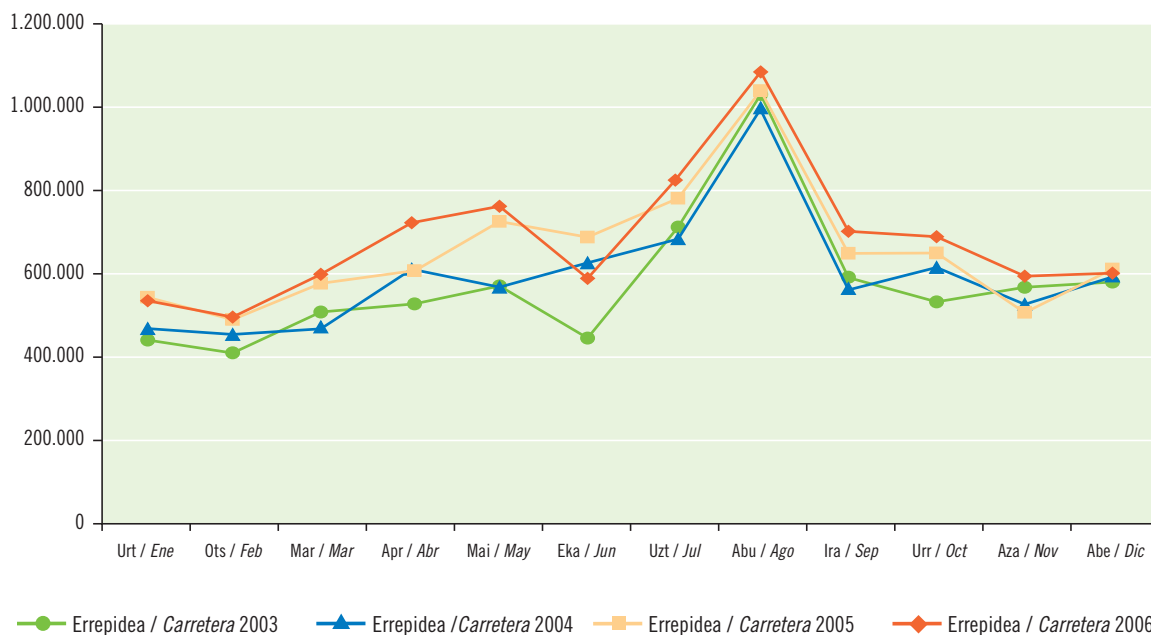
Txangolarien bolumenta hain handia izatea honako arrazoi hauek eragin dute: alde batetik, Euskadi muga-herria izateak, eta bestetik, mugaren bi aldeetan eskualde bakartzat funtzionatzea (harremanetan eta elkartrukeetan). Harreman horietaz gain, bailarako harremanak ere badira, batez ere, Bidasoa eskualdea eta gertuko Donostia erreferentzia garrantzitsuak izanik, aisialdirako edo merkataritza-elkartrukeetarako.

Aisialdiak garrantzi handia du nazioartekoak baino gehiago, bailara mailakoak diren elkartruke-sare horretan, eta horren ondorioz, esan daiteke bisita horiek urte-sasoikakoak izaten direla, baina ez gaua ematen duten bisitak adina. Udan bisita kopurua izugarri handitzen da, batik bat, abuztuan, baina udaberrian eta udazkenaren hasieran ere antzeko profila izaten da. Horrezaz gainera, Gabonetan ere izaten da gorakadaxo bat. Kuriosoa bada ere, ekainean behera egiten dute elkartrukeek, neguko hilabeteen pare. 2005arekin alderatuta, hazkundera handienak udaberrian eta udazkenean izan dira.

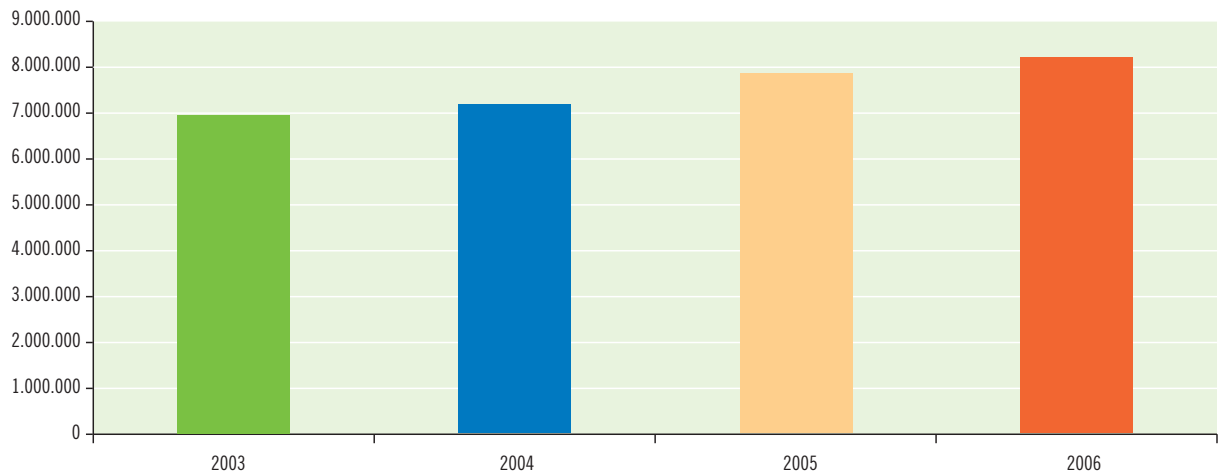
*El carácter fronterizo de Euskadi, y más concretamente el comportamiento casi unicomarcal de las relaciones e intercambios a ambos lados de la frontera es el causante de este importante volumen excursionista. A estas relaciones se suman otras de carácter más bien regional, en la que, principalmente la comarca del Bidasoa y la cercanía de Donostia a la frontera juegan un papel considerable en cuanto que referentes para el ocio o los intercambios comerciales.*

*El ocio tiene una parte importante en esta red de intercambios regionales más que internacionales, y ello da un carácter estacional a las visitas, aunque en absoluto de un modo tan marcado como sucede entre las visitas con pernoctación. Las visitas se disparan en verano, especialmente en agosto, pero con un perfil solo ligeramente inferior en primavera, y comienzos del otoño. Además presenta un cierto auge durante la época navideña. Curiosamente junio muestra un bache de intercambios, que lo coloca prácticamente al mismo nivel de visitas que los meses invernales. Los mayores incrementos en relación a 2005 se registran durante los meses primaverales y otoñales.*

EAE aukeratu eta errepeidez iritsi diren txangolariak. 2003-2006 urteetako bilakaera  
Excursionistas por carretera con destino en el País Vasco. Evolución anual 2003-2006



EAE aukeratu eta errepidez iritsi diren txangolariak. 2003-2006 urteetako bilakaera  
 Excursionistas por carretera con destino en el País Vasco. Evolución anual 2003-2006

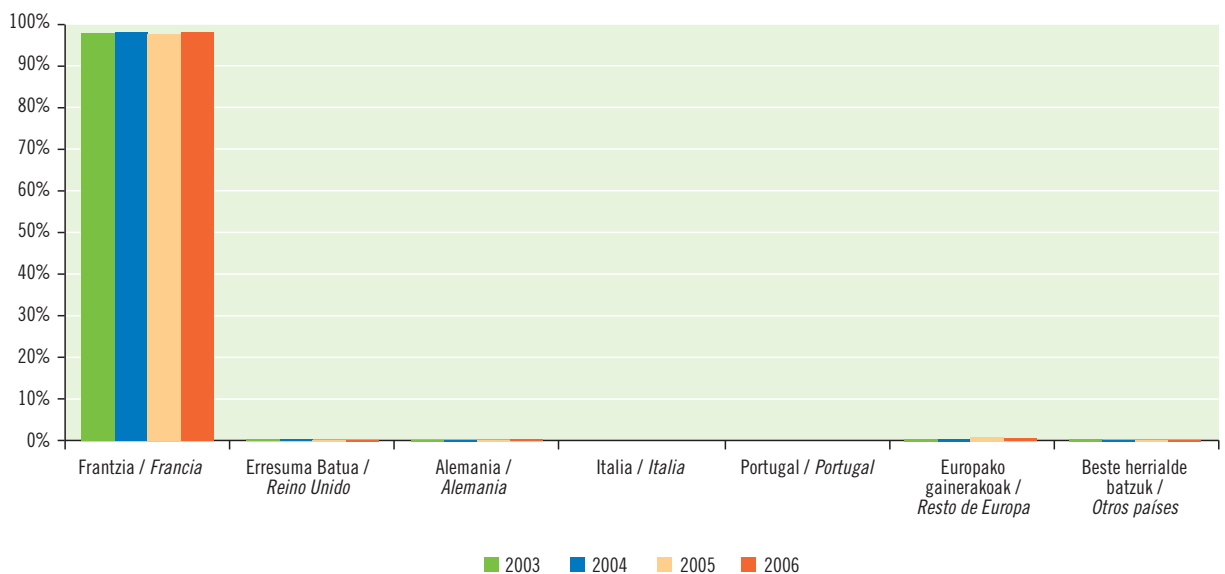


Iturria/Fuente: Movimientos Turísticos en Fronteras (Frontur). IET.

Txangolarien bisitak oro har hartuta, hegazkinez iristen direnek ez dute ia garrantzirik. Azken bi urteotan, gainera, urte-saso guztietan beherakada nabarmena izan dute.

*La vía aérea es irrelevante en el conjunto de visitas excursionistas. Durante los dos últimos años, además, ha registrado un retroceso acusado asociado a todo tipo de temporadas.*

EAE aukeratu eta errepidez iritsi diren txangolariak, bizilekuaren arabera. 2003-2006 urteetako bilakaera  
 Excursionistas por carretera con destino en el País Vasco por lugar de residencia. Evolución anual 2003-2006



Iturria/Fuente: Movimientos Turísticos en Fronteras (Frontur). IET.

Txangolariak honako arrazoi hauengatik egiten dituzte bisitak, kasu gehienetan: erosketak egiteagatik eta aisialdiagatik. Mende honetan, bi arrazoi horiek kontrako joera dute. 2003. urtera bitarte, garrantziari dagokionez pareko zebiltzan, aisialdiko bisitetan hazkundeak izanik urtero, eta erosketagatik bisitetan beherakadak. Urte horretatik aurrera, ordea, erosketak egiteagatik bisiten kasuan urtearteko hazkunde oso handiak izan ziren, aisialdiak eragindakoen kasuan urtetik urtera jaitziera gertatzen zela. Horren ondorioz, 2006an erosketagatik bisitak aisialdiko bikoitza baino gehiago dira.

Etxebizitza eta lantokia toki desberdinetan izateak eragindako elkartrukeen sarean bilakaera nabarmena izan da azken bi urteetan.

Erosketek nahiz aisialdiak urte-sasoiko eskaria sortzen dute; udaberritik aurrera nabarmen egiten du gora, abuztuaren gorenko mailak lortuz.

Nolanahi ere, 2006. urtean, udaberriko gorakadan krisia izan da ekainean.

Horretaz gain, erosketak direla-eta, Eguerberietan ere goraldia izaten da.

Negozioek eragindako bisitak urte osoan zehar banatzen dira modu erregularrean: udaberrian eta udazkenean areagotu egiten dira, eta oporraldietan jaitzeko joera izaten dute.

*La realización de compras y el ocio explican la mayor parte de las visitas excursionistas. Ambas siguen en este siglo un comportamiento inverso. Hasta 2003 tendían a igualarse en su peso, con crecimientos anuales en las de ocio y decrecimiento en las visitas por compras. A partir de esta fecha, por el contrario, las visitas por realización de compras registran incrementos interanuales muy fuertes, mientras que las de ocio decrecen en número año a año. Como consecuencia, en 2006 las visitas por compras constituyen más del doble que las de ocio.*

*La red de intercambios por localización diferente de vivienda y trabajo muestra una importante progresión en los dos últimos años.*

*Tanto las compras como el ocio provocan una demanda marcadamente estacional, con desarrollos importantes a partir de la primavera y máximos muy acusados en agosto.*

*En cualquier caso, en 2006 los desarrollos primaverales encuentran una crisis durante el mes de Junio.*

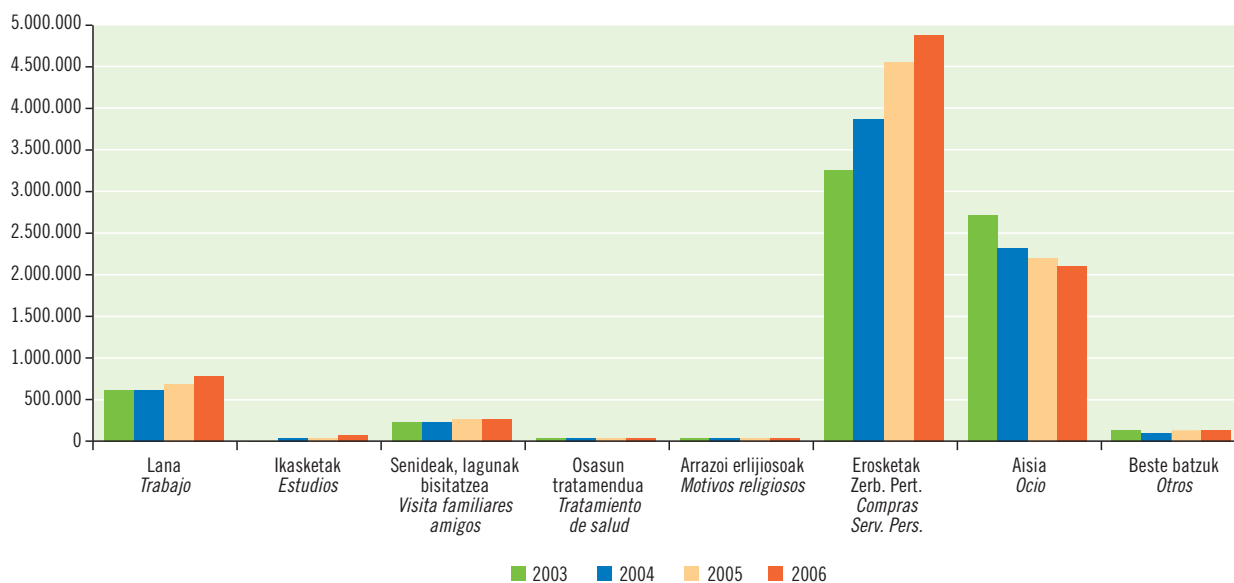
*Las compras, además, generan un pico durante las navidades.*

*Las visitas por negocio se reparten de un modo regular a lo largo del año, con tendencia a ser superiores durante la primavera y el otoño, e inferiores en épocas con periodos vacacionales.*

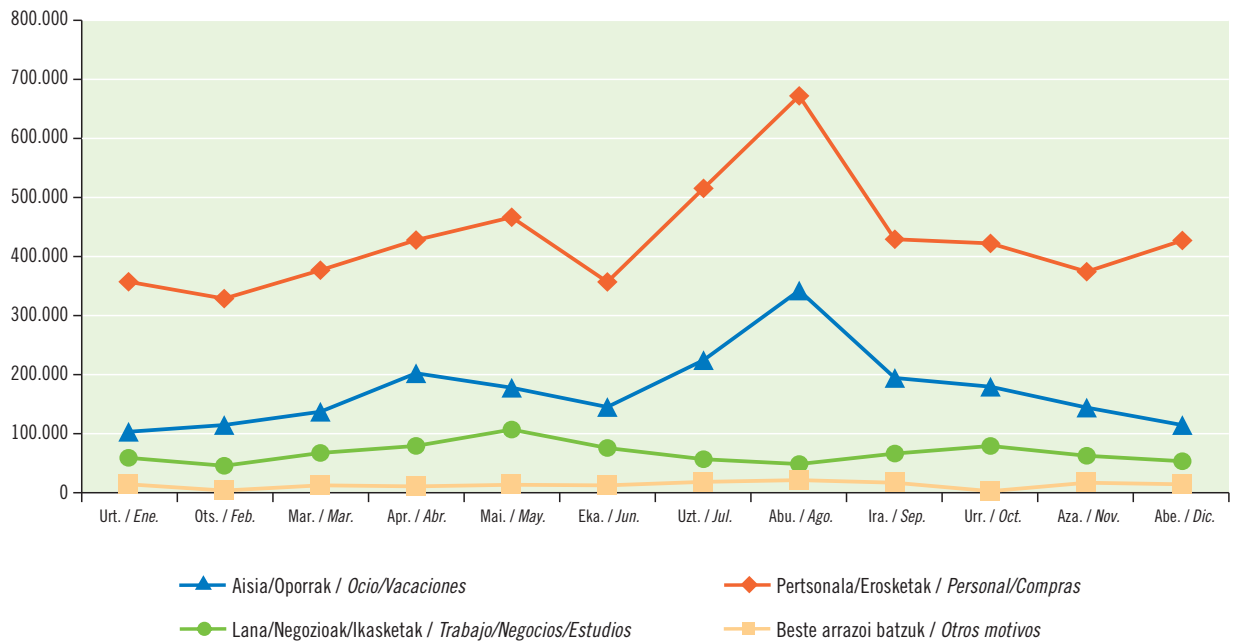
## Bisiten arrazoiak eta maiztasuna

### Motivos y frecuencias de las visitas

EAE aukeratu eta errepidez iritsi diren txangolariak, bisitaren arrazoiaren arabera. 2003-2006 urteetako bilakaera  
Excursionistas por carretera con destino en el País Vasco por motivo de la visita. Evolución anual 2003-2006

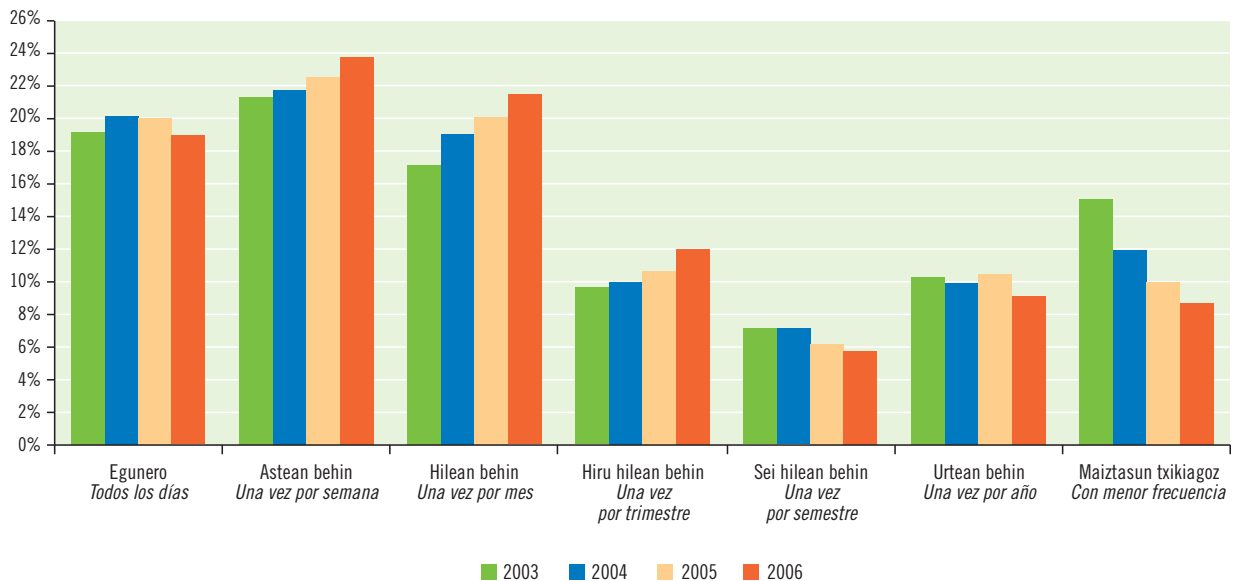


EAE aukeratu duten txangolariak, bisitaren arrazoiaren arabera. Hilaren arteko bilakaera 2006  
 Excursionistas con destino en el País Vasco por motivo de la visita. Evolución mensual 2006



Iturria/Fuente: Movimientos Turísticos en Fronteras (Frontur). IET.

EAE aukeratu eta errepidez iritsi diren txangolariak, bisitaren maiztasunaren arabera. 2003-2006 urteetako bilakaera  
 Excursionistas por carretera con destino en el País Vasco por frecuencia de la visita. Evolución anual 2003-2006



Iturria/Fuente: Movimientos Turísticos en Fronteras (Frontur). IET.

Erosketengatik eta aisialdiagatik EAera etortzen den bisitaria integratua dago, egunerokotasunari dagokionez. Gainera, harreman mota hori sendotzen ari da urtetik urtera; izan ere, azken urteotako urtearteko hazkunde handiaren eragile izan da bisitari berrien presentzia, betiere maiztasuna areagotzearekin batera.

Hala ere, maiztasun handiei gagozkietan, eguneroko bisitak garrantzi apur bat galdu du astean, hilean edo hiruhilekoan behin egindako bisiten aurrean.

Compras y ocio generan un visitante integrado en la CAE en términos de cierta cotidianeidad. Este modo de relación va además asentándose año a año, de tal modo que el mero crecimiento de las frecuencias se añade a la existencia de nuevos visitantes como causa del fuerte crecimiento interanual registrado a lo largo de los últimos años.

Entre las frecuencias elevadas, no obstante, la visita diaria pierde peso muy ligeramente frente a la semanal, la mensual o la trimestral.



Lotura handia dago bisita eragin duten arrazoiaren eta bisita egiten den maiztasunaren artean.

Lanaren, ikasketen eta familia-bisiten eraginez, oso ohikoa den bisita mota sortzen da, etxebizitza-merkatuari dagokionez muga iragazkorra baita.

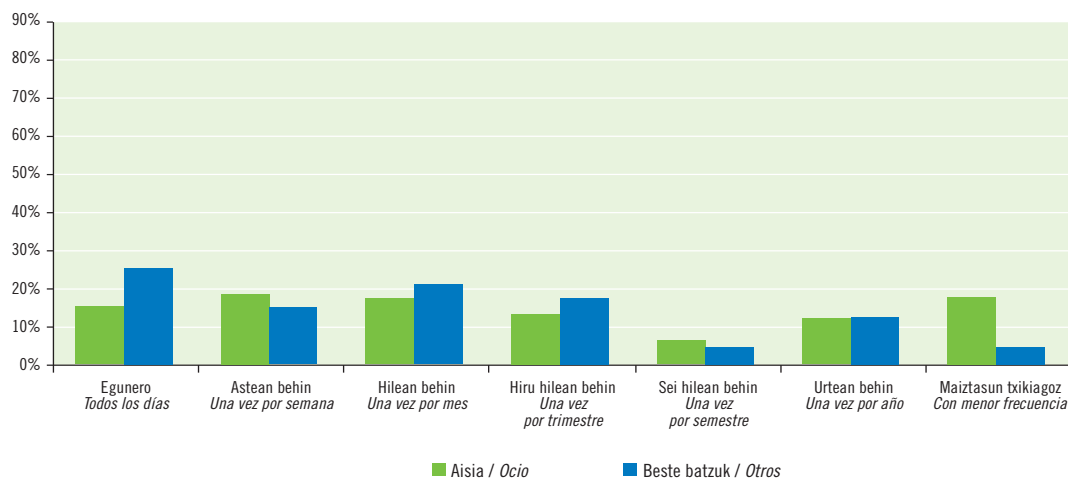
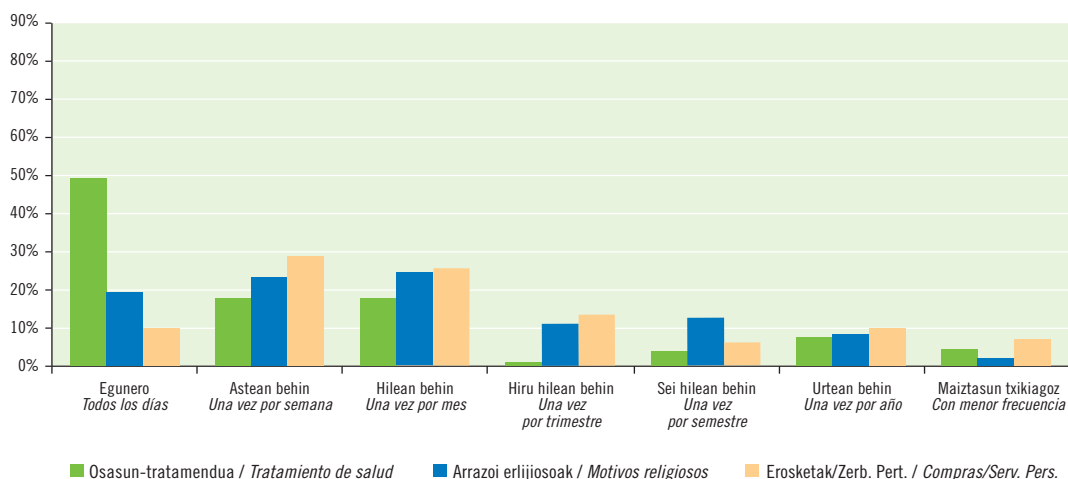
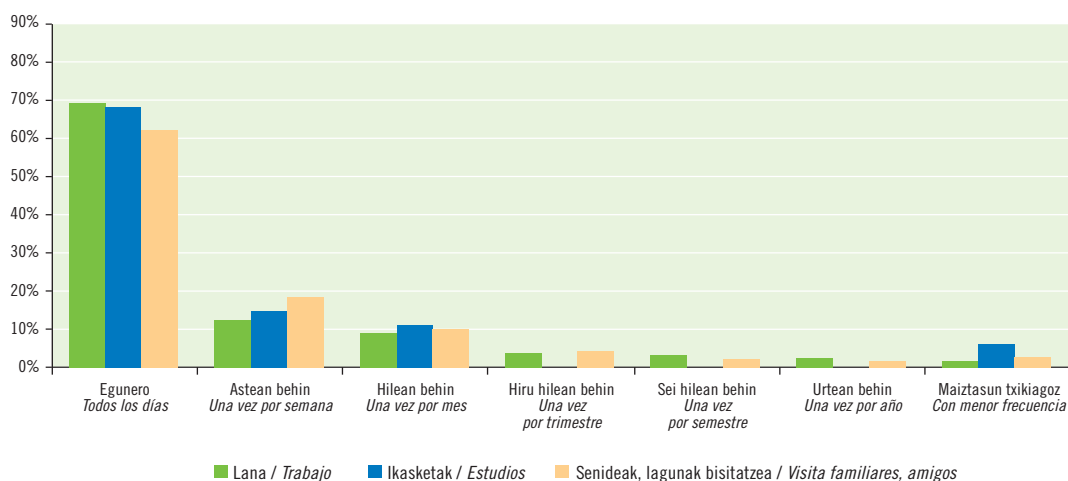
Oraindik nabarmena den arren, maila txikixeagoan, osasun-tratamenduak eta erlijioarekin loturiko ohiturak ere izaten dira horrelako bisiten eragile.

*Existe una intensa relación entre los motivos de la visita y la frecuencia con que esta se efectúa.*

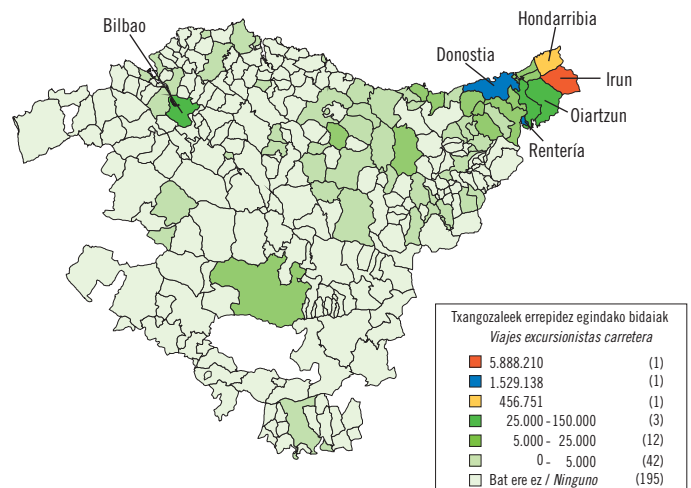
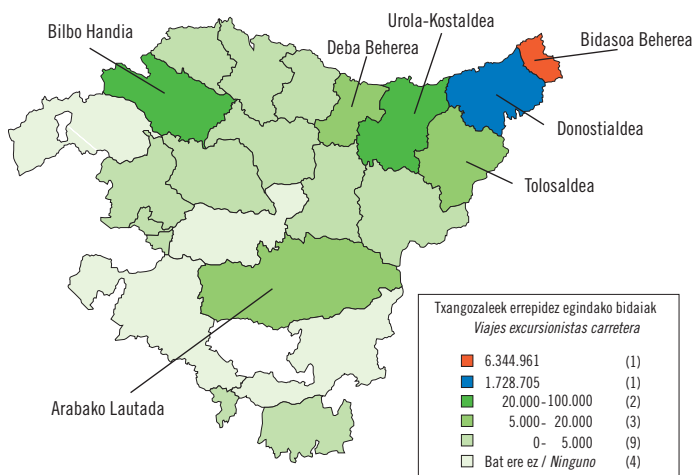
*Trabajo, estudios y visitas familiares generan un tipo de visita absolutamente cotidiana, consecuencia de la porosidad de la frontera con respecto al mercado de la vivienda.*

*En una medida algo inferior, pero también acusada, los tratamientos de salud y los hábitos religiosos también generan esta clase de visitas.*

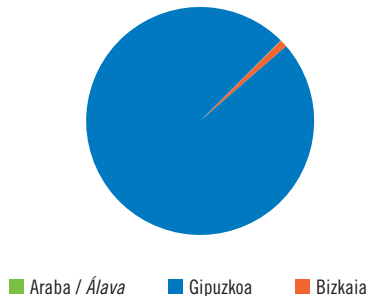
EAE aukeratu eta errepidez iritsi diren txangolariak, bisitaren arrazoiaren eta maiztasunaren arabera 2006  
Excursionistas por carretera con destino en el País Vasco por motivo de la visita y frecuencia de la visita 2006



Errepidez bidaiatzen duten txangolariak aukeraturako lekua. 2006  
Destino de los viajes de los excursionistas por carretera 2006



Iturria/Fuente: Movimientos Turísticos en Fronteras (Frontur). IET.



Gaur egun, mugak ez du eragozten merkataritza-jarraitutasuna izatea, betiere gertuko hirigune bat izateak baldintzatuta, eta horrek eragiten dituen bisitak astean edo hilean behingoak ez ezik, egunerokoak edo hiruhilekoan behingoak ere izaten dira. Nolanahi ere, eta joera nagusia hori den arren, bada bestelako bezero mota bat ere, noizbehinkakoa.

Aisialdiak eta bestelako arrazoiek eragindako bisiten maiztasuna askotarikoa izaten da, askotariko bisita-logikei jarraiki. Zati handi bat (erdia baino gehiago) etengabeko ohiturarekin loturik dago, baina eguneroko komunikaziora iritsi gabe, eta eguneroko, astean behingo eta hilean behingo bisitak izaten dira. Kontrako muturrean, bisiten ia heren bat oso noizean behingoak izaten dira, sustraitu gabeak.

Atzerriko txangolariak distantziaren arabera banatzen dira EAEn. Harremanak eta mugikortasuna eskualde-mailakoak izaten dira, Donostiaraino ere iritsi daitezkeela, baina ehunekoetan, oso gutxi zabaltzen dira lurraldearen gainerako tokietara. Hiru laurden baino gehiago muga-herrietan gertatzen dira, Irunen bereziki; aldiz, Donostiaren erakartzeko gaitasunak eraginda, Donostialdea da gainerako bisita gehien jomuga.

Merkataritza-motibazioetan berehalakotasuna ezinbestekoa da, eta mota guztietako aisialdirako proposamenak ere gertu izatea erabakigarria da horretan.

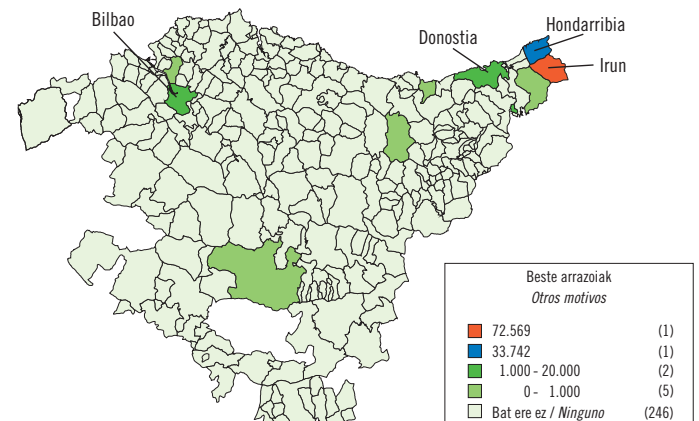
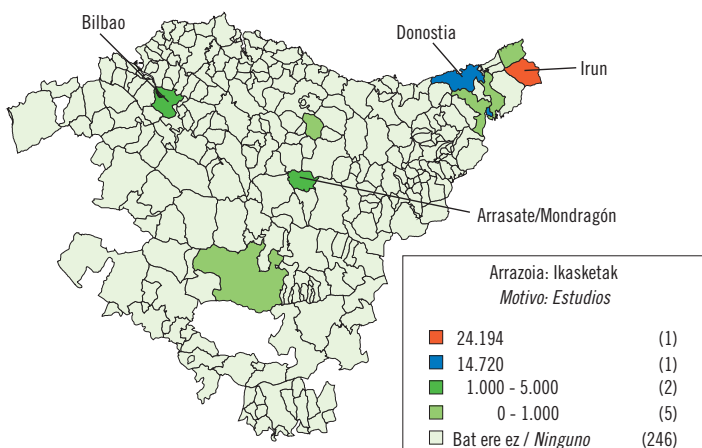
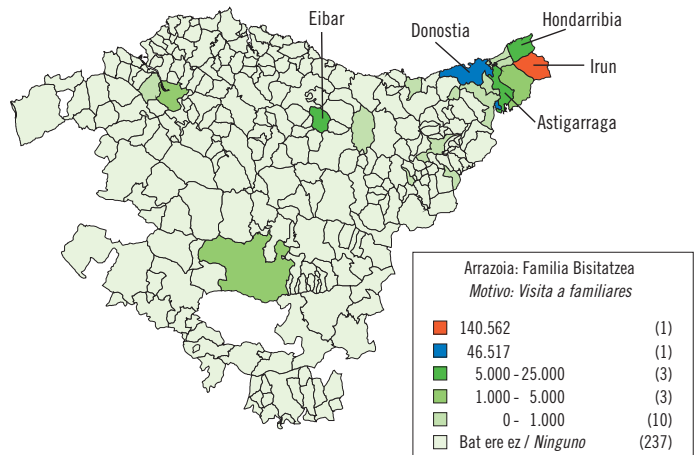
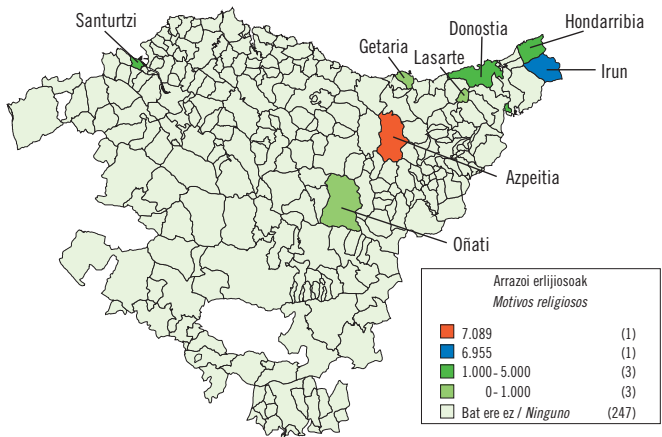
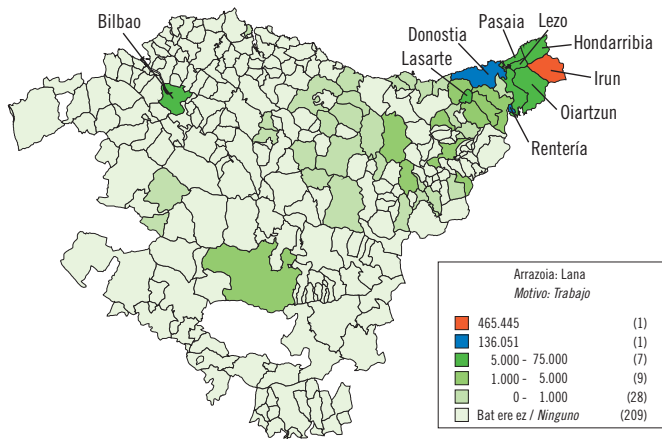
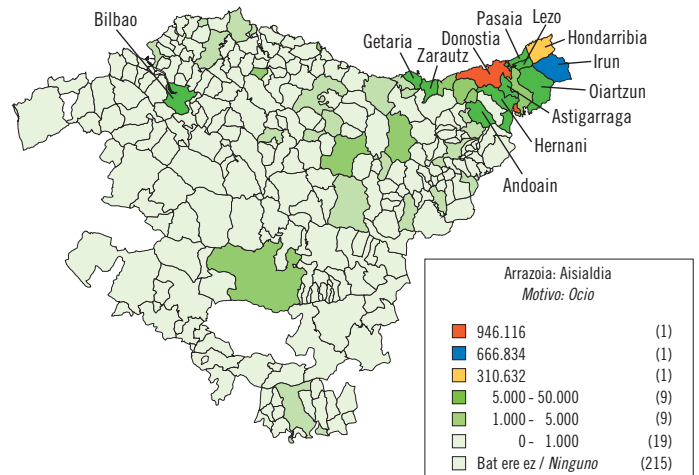
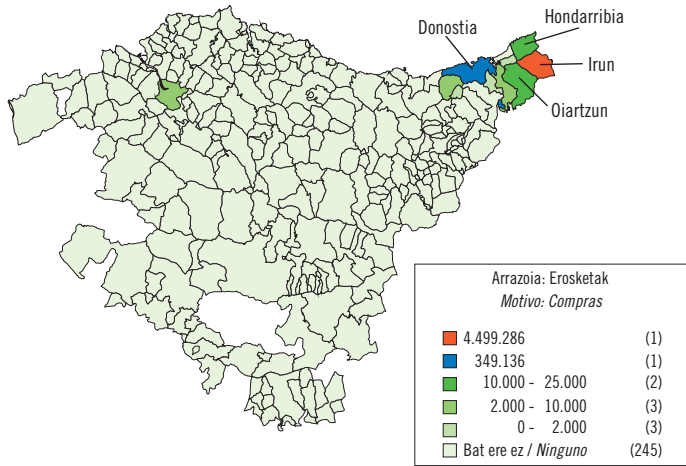
*Hoy la frontera no impide la existencia de un continuo comercial que, condicionado por la existencia de un polo urbano inmediato, genera una serie de visitas con frecuencias que tienden a ser bien semanales o mensuales, pero también diarias o trimestrales. En todo caso, frente a esta tendencia, existe también una cierta atracción de clientela de carácter más bien eventual.*

*El ocio y los otros motivos generan frecuencias de visita muy variadas, bajo lógicas de visita muy diferentes. Buena parte, más de la mitad de ellas, responde a un hábito constante, sin llegar necesariamente a una comunicación cotidiana, presentando frecuencias diarias, semanales y mensuales. En el lado contrario, casi un tercio se debe a visitas muy esporádicas, sin arraigamiento.*

*El excursionismo extranjero muestra una distribución por el territorio vasco absolutamente asociada a la distancia. Su carácter viene dado fundamentalmente por un orden de relación y movilidad comarcal, que puede extenderse hasta Donostia, pero que presenta muy poca irradiación por el resto del territorio en términos porcentuales. Más de 3/4 partes se desarrolla en los municipios fronterizos, principalmente en Irún, mientras que Donostialdea, básicamente por el poder de atracción de Donostia-San Sebastián, es el receptor de la mayor parte restante.*

*La necesidad de inmediatez de las motivaciones comerciales, así como la cercanía de las propuestas de ocio de todo carácter, marcan esta tendencia.*

Errepidez bidaiatzen duten eta Euskal Autonomia Erkidegoa aukeratu duten txangolariek aukeratutako lekua, bisitaren arrazoiaren arabera 2006  
Destino de los viajes de los excursionistas por carretera con destino en el País Vasco por motivo de la visita 2006



Frantziarekin muga egiten duten eskualdeak alde batera utzita, termino absolutetan soilik Bilbok du erakartzeko gaitasun garrantzitsua; honako herri hauek ere txangolarien jomuga izaten dira, baina urtean 25.000 bisitatik behera dituztela: Araban Vitoria/Gasteiz, Gipuzkoako barnealdean Zestoa eta Eibar, eta kostaldean Zarautz eta Getaria. Ziurrenik, bisitaren arrazoi nagusiarekin (erosketak) inolako zerikusirik ez duen beste arrazoiren batek eraginda joan dira herri horietara.

Bisita egiteko arrazoia edozein dela ere, bisitari txangolariak batez ere Bidasoaldeko eskualdera jotzen du, baita Donostialdera ere. Argi dago, eta betiere konstante horri jarraiki, kontzentrazio-mailak aldatu egiten direla bisita horren azpian dagoen arrazoien arabera. Horrela bada, aisialdiaren eta lanaren ondorioz bisitariak udalerrri askotan sakabanatzen dira; osasun-tratamenduak, ikasketak eta bereziki, erosketak direla-eta, ordea, bisitariak mugatik hurbil dauden lekuetan biltzen dira.

Txangolariak muga igarotzen duenean gertuko ingurunera jotzen du, merkataritzaguneak dauden tokietara, eduki edo aldaera komertzial zehatzekin. Horregatik, erosketengatik bisiten nukleo absolutua izateaz gain, Irun txangolarien jarduera guztien gunere bada. Donostia ere beste aukera garrantzitsua izaten da; hirigune konplexuagoa denez espezializazio handiagoa eta erosketa mota jakin batzuk egiteko aukera handiagoa eskaintzen du.

Aisialdia mugako bi eskualdeetan metatzen da oraindik ere, baina banaketa askoz handiagoa da eskualdeko udalerrien artean. Kasu horretan, Donostia da hiririk garrantzitsuenak, Irun ere gaituta; izan ere, aisialdirako eta hiriko turismoa egiteko motibazio nagusiak, gertutasuna eta kosta biltzen ditu. Bi eskualde horietaz gain, gertuen dagoen kosta ere oso erakargarria izaten da; hori horrela izanik, Hondarribia ere hiru gunere garrantzitsuenetako bat da. Aisialdiak sakabanatzea dakarrenez, beste zenbait udalerriri ere bisitatzeko parada izaten da. Horien artean, bi gunere erakargarrienez gain, Bilbo da beste aukera nagusia.



*Fuera de las comarcas limítrofes con Francia, solo Bilbao muestra un cierto poder de atracción significativo en términos absolutos, así como también, aunque ya por debajo de las 25.000 visitas anuales, Vitoria-Gasteiz, en Araba, Zestoa y Eibar en el interior guipuzcoano, y Zarautz y Getaria en la costa, son receptores excursionistas, presumiblemente por motivos alejados del principal, las compras.*

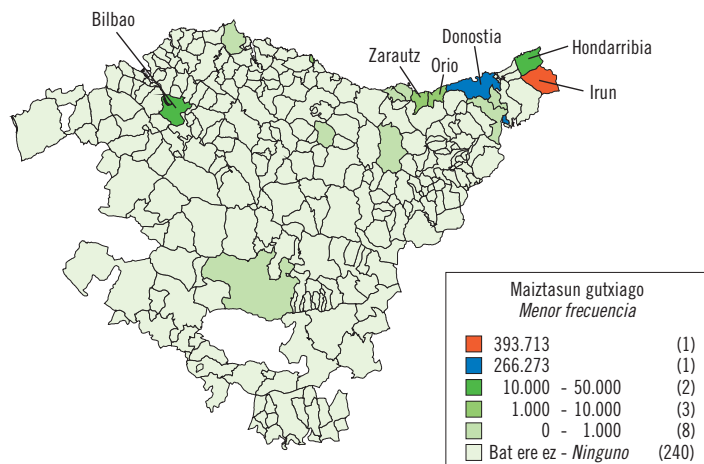
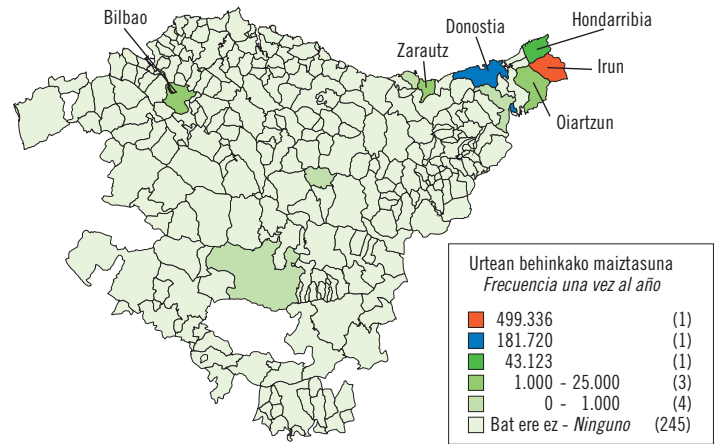
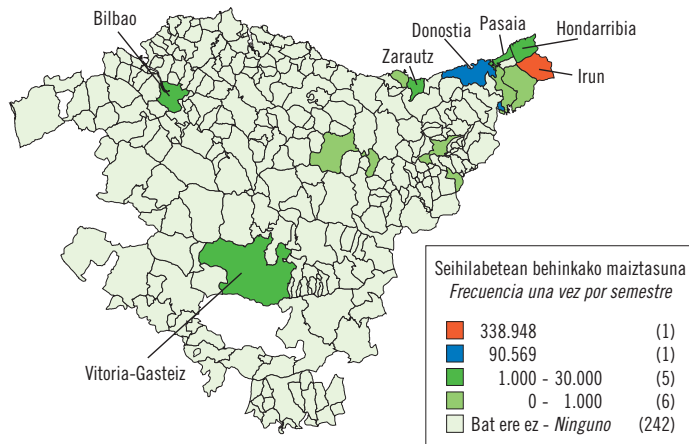
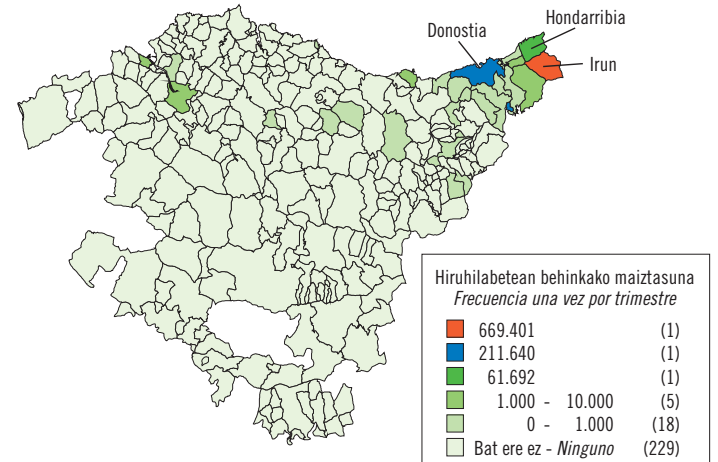
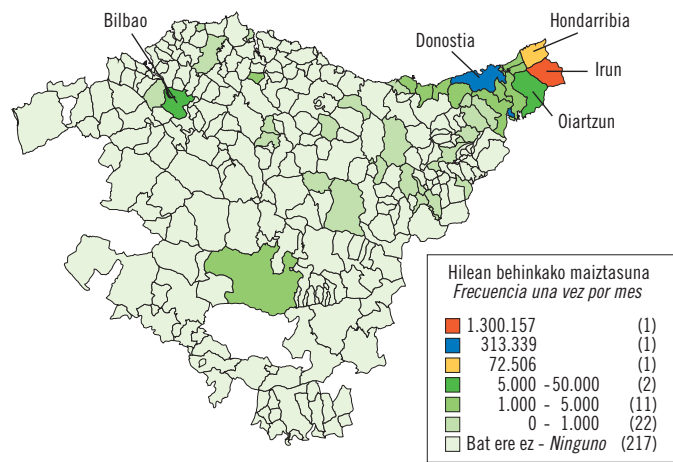
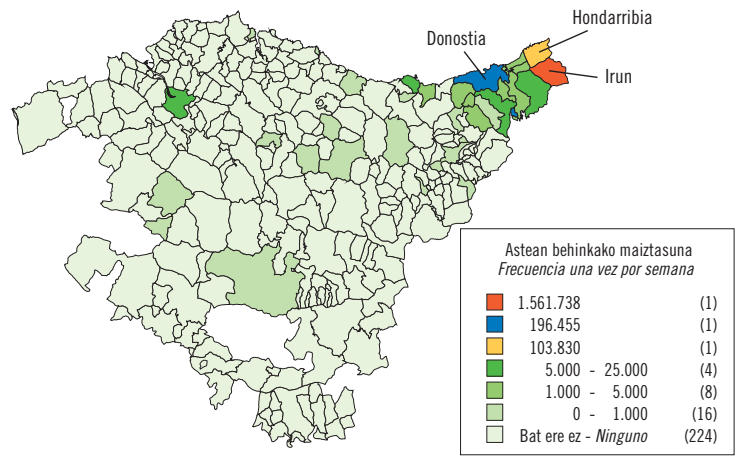
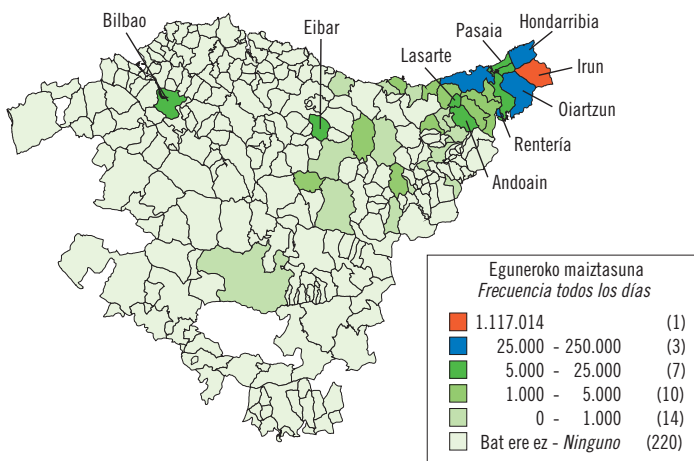
*Cualquiera que sea el motivo de la visita, el visitante excursionista muestra una tendencia muy acusada a la concentración en las comarcas de Bidasoaldea, principalmente, y Donostialdea. Lógicamente, pero siempre bajo esta constante, los grados de concentración sí difieren en alguna medida en función del motivo subyacente a la visita. Así, mientras ocio y trabajo son proclives a generar una cierta dispersión que lleve viajeros a un número importante de municipios, salud, estudios y, especialmente compras, reducen las zonas de influencia a las inmediatas fronterizas.*

*Cuando el excursionista atraviesa la frontera lo hace buscando un entorno inmediato, lugares con condición de centro comarcal con la variedad o los contenidos comerciales precisos. Ello hace de Irún el núcleo absoluto no ya de las visitas por compras sino incluso de toda la actividad excursionista. Quizás en función del carácter de parte de esas compras, y de la especialización que puede aportar como centro urbano más complejo, Donostia constituye una alternativa significativa.*

*El ocio, aun concentrado en las dos comarcas limítrofes, muestra una dispersión mucho más acusada por sus diferentes municipios. Donostia es el más importante, en este caso por encima de Irún, en tanto que aún las principales motivaciones para el ocio, turismo de ciudad, cercanía y costa. Además de estas dos comarcas, la costa más cercana también se muestra atractiva, de modo que, bajo esta conjunción, Hondarribia se muestra también como uno de los tres polos principales. La dispersión propia del ocio alcanza además a proporcionar algunas visitas por otros municipios. Entre ellos, Bilbao supone la alternativa principal a los dos polos de atracción principales.*



Errepidez bidaiatzen duten eta Euskal Autonomia Erkidegoa aukeratu duten txangolariek aukeratutako lekua, bisitaren maiztasunaren arabera 2006  
 Destino de los viajes de los excursionistas por carretera con destino en el País Vasco por frecuencia de la visita 2006





Lanarekin loturiko arrazoiei gagozkiela, bi joera atzeman ditzakegu. Bata, nagusia, bereziki Irunen zentratzen da, baina baita Donostian eta eskualde osoan ere; higiezinaren arloan mugak duen iragazkortasunarekin loturik dago, horren ondorioz Frantzia bizi baina EAEn lan egiten duen jende ugari baitago. Bestea, minoritarioagoa baina banaketa-maila handiagoarekin lotua dago; Bilbok du nolabaiteko nagusitasuna, baina soilik enpresarteko harremanekin loturik dago.

Txangolarien sakabanatzeko joera nagusia urratzen duten arrazoi bakarrak erlijiosoak dira. Hein batean, gertutasunaren arabera da, baita erlijioarekin loturiko interes berezia eragiten duten guneen arabera ere. Horri jarraiki, interes-puntu nagusia Loiolako Santutegia da, Azpeitian; bigarren mailan gertatzen dira beste puntu guztiak, nahiz eta urrun (modu erlatiboan) egon.

Familia bisitatzea, osasun-bisitak, ikasketak eta beste arrazoi batzuk direla medio etortzen diren bisitarien artean muga-eskualdeetan pilaketa handiak gertatzen dira, Irun nagusi izanik. Osasunarekin loturiko arrazoen kasuan, Donostia eta Irun soilik sartzen dira, oso espezializatua baita.

Egindako bisiten maiztasuna edozein izanik ere, muga-eskualdeak eta, bereziki, txangolarien lehenetsitako jomuga diren Irun eta Donostia herriak dira nagusi. Hala eta guztiz ere, txangolarien banaketa eta bisitaren maiztasuna erlazionaturik daudela esan dezakegu.

Irun beti da nagusi, eta maiztasun handiko bisitetan (egunero, astean behin eta hilean behin) are gehiago; hortaz, hirigune oso urbanoen —Donostia, batez ere, eta Bilbo ere bai, jasotzen duen bolumenean eta garrantzian dauden aldeak gorabehera— garrantzia gero eta handiagoa da, bisitak noizean behingoak diren heinean. Bi kasuetan, eta bereziki Donostian —gertutasuna ere baduelako—, horrek badu zerikusirik honako honekin: egunerokoak ez diren aisialdi mota jakin batzuetan, erdi-turistikoetan (hiriko aisialdia, kulturala, gastronomikoa...) lortu duten erreferentziako posizioarekin.

Banaketaren gain ere eragiten du horrek; izan ere, bisiten maiztasuna handiagoa den heinean, gero eta udalerrri gehiago izaten dira bisiten jomuga. Maiztasun handieneko bisitak Gipuzkoako kostaldean eta barnealdean izaten dira, lanarekin edo familiarekin zerikusia izan ohi dutelako.

*Las motivaciones laborales muestran dos tendencias diferenciadas. Una, que absorbe la mayor parte, muy volcada en Irún, principalmente, pero también en Donostia y el conjunto comarcal, que se asocia con la permeabilidad fronteriza en cuestiones inmobiliarias, fenómeno que ha dado con un contingente de residentes en Francia pero con trabajo situado en la CAE. Otra, más minoritaria pero ligada a una elevada dispersión, en la que Bilbao muestra cierta primacía, asociada más puramente con los contactos ínter empresariales.*

*Los motivos religiosos son los únicos que rompen la dinámica general de dispersión excursionista. Depende en parte de la cercanía, pero también de la existencia de localizaciones de especial atractivo religioso. De acuerdo a esto, el principal punto de atracción es el Santuario de Loyola en la localidad de Azpeitia, y en una medida ya muy inferior también otros puntos de influencia relativamente distantes.*

*Visitas familiares, de salud, estudios y otros motivos muestran concentraciones fuertes en las comarcas limítrofes, con primacía de Irún. En el caso de las de salud, se circunscriben solo a Donostia e Irún, dado su carácter especializado.*

*La prominencia de las comarcas limítrofes, y particularmente la de los principales municipios receptores excursionistas, Irún y Donostia, es similar cualquiera que sea la frecuencia de las visitas efectuadas. A pesar de ello, puede hablarse de ciertas asociaciones entre dispersión del excursionista y frecuencia de su visita.*

*El predominio de Irún, siendo siempre elevado, lo es en una medida muy superior entre las frecuencias de visita elevadas, diarias, semanales y mensuales, de modo que los núcleos muy urbanos, particularmente Donostia, pero también Bilbao salvando la diferencia en términos de volumen receptor y de peso existentes, tienden a ganar peso cuando se vuelven más esporádicas. En ambos casos, y en Donostia especialmente por la conjunción con el factor de cercanía, ello viene ligado a su posición de referencia para ciertos ocios de carácter no cotidiano, de carácter semi-turístico (ocio de ciudad, cultural, gastronómico...).*

*La distribución también se ve afectada por este motivo, en tanto que a mayor frecuencia de visita son más los municipios receptores de visitas. Los más afectados por las frecuencias altas son los municipios de la costa y del interior guipuzcoano, en parte en función de relaciones de tipo laboral o familiar.*



# KLIK BAT EGIN ETA TURISMOARI BURUZKO INFORMAZIOA ESKURA IZANGO DUZU

## INFORMACIÓN DEL TURISMO AL ALCANCE DE UN CLICK



[www.euskadi.net/turismo](http://www.euskadi.net/turismo)

Euskal TURISMOAREN SEKTORERA  
zuzendutako WEB PROFESIONALA

- Azterlanak eta Estatistikak
- Dirulaguntzak
- Prozedura Administrazioak
- Kalitatea Sektorean
- Bekak, formazioa eta enplegua
- Seinalaztapen gidaliburua
- Turismoaren Legeria
- Argitalpenak

La WEB PROFESIONAL para el SECTOR  
TURÍSTICO vasco

- Estudios y Estadísticas
- Ayudas y Subvenciones
- Procedimientos Administrativos
- Calidad en el sector
- Becas, formación y empleo
- Manual de Señalización turística
- Legislación
- Publicaciones

[www.euskaditurismoa.net](http://www.euskaditurismoa.net)  
[www.paisvascoturismo.net](http://www.paisvascoturismo.net)

GURE BIDAARIENGANA zuzendutako  
TURISMOKO WEB gunea

- Ostatuak
- Mapak
- Garraioa
- Aisialdia
- Gastronomía
- Kultura
- Bidezidorrak
- Biltzarrak eta Azokak
- Kirolak eta natura

La WEB TURÍSTICA para NUESTROS VIAJEROS

- Alojamientos
- Mapas
- Transportes
- Ocio
- Gastronomía
- Cultura
- Rutas
- Congresos y Ferias
- Deportes y Naturaleza

Lanketa / Elaboración: ARALDI  
Fotokonposaketa / Fotocomposición: R.G.M., S.A.  
Inprimaketa / Impresión: R.G.M., S.A.

ISSN: 1699-342X  
Legé Gordailua / Depósito Legal: SS-1167/2000

**EUSKADI**  
*atsegin handiz  
con mucho gusto*

Argibide gehiago behar izanez gero:

Harremanetarako telefonoa: 945 01 99 61 / Fax: 945 01 99 31  
e-mail: [publituris@ej-gv.es](mailto:publituris@ej-gv.es)

Web: [www.euskadi.net/turismo](http://www.euskadi.net/turismo) | Euskal turismoaren estatistika orokorrak  
[www.eustat.es](http://www.eustat.es)

Para más información:

Teléfono de contacto: 945 01 99 61 / Fax: 945 01 99 31  
e-mail: [publituris@ej-gv.es](mailto:publituris@ej-gv.es)

Web: [www.euskadi.net/turismo](http://www.euskadi.net/turismo) | Estadísticas generales del turismo vasco  
[www.eustat.es](http://www.eustat.es)