

OSAKIDETZA
SERVICIO VASCO DE SALUD

MEMORIA

2005


Euskadi
2 0 0 5



Ospitalez Kanpoko Osasun Mentala
Salud Mental Extrahospitalaria
Gipuzkoa

2005eko MEMORIA

- I.- GERTAERA AIPAGARRIAK. SARRERA
- II.- ZENTROAK ETA ZERBITZU KARTERA
- III.- PAZIENTEAK ETA ERABILTZAILEAK
- IV.- ERAKUNDEKO PROFESIONALAK
- V.- BALIABIDEAK



I.- GERTAERA AIPAGARRIAK. SARRERA

2005. urteak gure Erakundea EFQM metodologia bidezko Kanpo Ebaluazioko prozesura aurkeztea izan du ezaugarri zalantzarik gabe. 2005. urtean, hirugarren autoebaluazioa egin genuen eta, hori burututa, ekainean, ebaluaziorako gure memoria aurkeztu genuen, eta Euskaliten Kudeaketako Bikaintasunaren **Zilarrezko Q** lortuz amaitu.

Horrekin bat etorritik, 2002-2006 aldiko gure Plan Estrategikoan zehaztutako ildoen arabera eta 2005eko Kudeaketa Planean zehaztu bezala, lanean jarraitu dugu ezarritako era askotako ekintza-planetan. Ondorengo ekintzak nabarmenduta adierazi ditugu Helburu Estrategiko bakoitzerako:

<p>1. HELBURU ESTRATEGIKOA Zaintzen segidaren ildergoa izan.</p>	<ul style="list-style-type: none"> ▪ <i>Lehen Mailako Arretarekin</i> harremanak hobetu, era esperimentalean eta teoriarik, Osasun Zentroan bertan bideratzen laguntzeko formatu berri bat prestatuz ▪ Ospitalez Kanpoko Pediatriarekin harremanak hobetu, ezarritako lan-planaren barnean, prestakuntza bateratuko lehenengo jardunaldi bat eginez Gerentzien laguntzaren bidez. ▪ Programa Kontratuaren <i>adierazleen</i> definizioan aurreratu, patologia larrietarako (psikosiak eta elikatze-jokabidearen nahasteen programa espezifikoak) helburuko adierazleak ezarriz.
<p>2. HELBURU ESTRATEGIKOA Azpiegiturak hobetu</p>	<ul style="list-style-type: none"> ▪ Zentroetako urteko bisitei eutsi (2/urte), beharrianak antzematearren ▪ Euskara Plana Zentro bakoitzean aurkeztu ▪ Urte anitzeko inbertsio-plana ▪ Arrasateko OMZ egoitza berriaren proiektua, eta ingurunerako proiektu orokorrera gehitu ▪ Seinaleztapena eta direktorioak ▪ Ekipo informatikoak gehitu eta berritu ▪ Aire-girogailuak gehitu
<p>3. HELBURU ESTRATEGIKOA Ikerketa, irakaskuntza, berrikuntza</p>	<ul style="list-style-type: none"> ▪ Etengabeko prestakuntza: <i>Irakaskuntza-bilkuren</i> urteko egutegia, Osasun Mentaleko Profesionalen IV. Jardunaldia egin ▪ Ikerketa: Programa Kontratatutik konfinantzaketaz 2005ean egindako <i>azterketak</i>: <ol style="list-style-type: none"> 1. "Psikoterapiako talde intentsiboen eragina paziente psikotikoen ospitaleko berringresuak ez gertatzeko. Arretaredu bat" 2. "Haurren osasun mentaleko eskariaren, diagnostikoaren eta altaren azterketaren berrikuspena" 3. Gipuzkoako Ospitalez Kanpoko Osasun Mentaleko dokumentu-fondoei 5S metodologia aplikatu

Adieraz dezagun 2005eko ekainean **Kalitateko Teknikariaren** kontratazioa egin genuela, gure erakundearen etengabeko hobekuntza bultzatzeko ekimenak garatzearen. Horren adibide dugu Toxikomanien Tratamenduko (Bitarte) eta Elikatze Jokabidearen Nahasteen Programa Espezifiko prozesuen ISO 9001:2000 arauaren araberrako definizioa, ezarpenerako 2005ean burututakoa.

Halaber, Erabateko Kalitaterantz aurreratzeko gure strategiaren barnean, **profesionalen Poztasunari buruzko hirugarren Inkesta** burutu dugu, eta 2003. urtean izandakoen antzeko emaitzak lortu, nahiz eta beheranzko joera txiki batzuk izan diren, beharbada osasun-sektorearen gainean lan-gatazkak izandako eraginaren

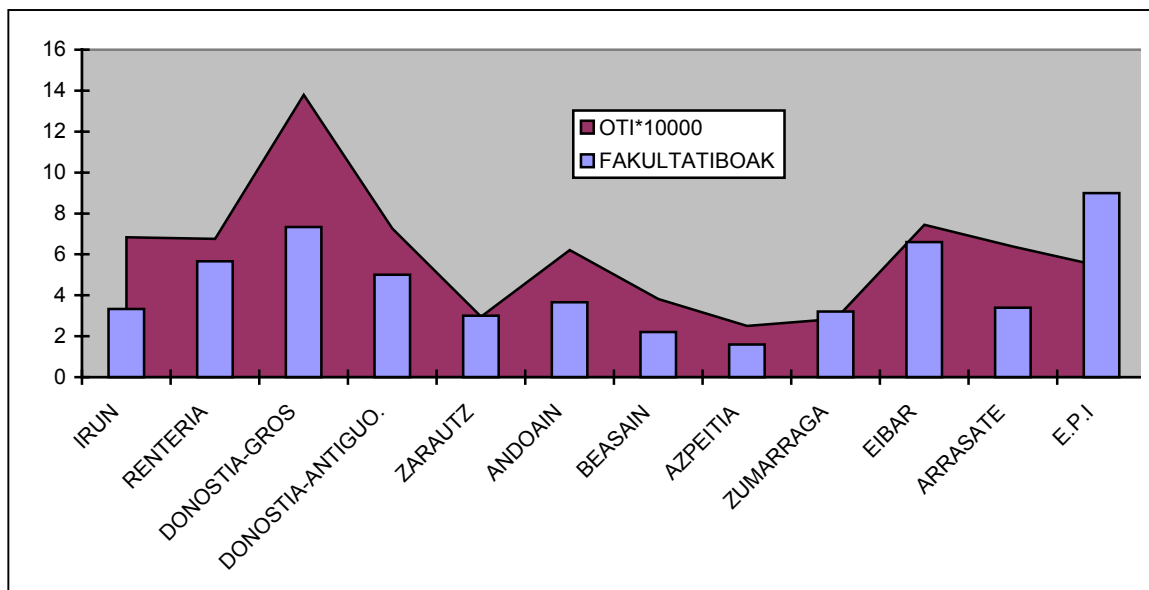
ondorioz. Dena den, puntuazioak apur bat jaitsi diren arren, lidergo-posizioari eusten diogu (Zumarragako Ospitalearekin batera) eta, Ordainsariari buruzko iritzian izan ezik (% 49,9), dimentsio guztiak bikaintasun-arloetan edo indarguneetan kokatzen dira.

Lan Baldintzak eta Prestakuntza indarguneak izan dira, eta pozik daudenen portzentajea % 50 eta % 65 artean da; beste alde batetik, 10 bikaintasun-arlotaraino heldu gara (7taraino 2003n), eta poztasun-indizea %65etik gora dago: Laneko giroa (% 82,45), Arduradun-laguntzaile harremana (% 80,85), Komunikazioa (% 77,3), Zuzendaritzari buruzko iritzia (% 77,13), Aitortza (% 75,56), Antolakuntza eta hobekuntza (% 75), Partaidetza (% 74,47), Postuari buruzko identifikazioa eta garapen profesionala (% 74,2), Laneko segurtasuna eta osasuna (% 68,62) eta Helburuen ezagutza eta identifikazioa (% 65,43).

67/2003 DEKRETUA, martxoaren 18koa, euskararen erabilera Osakidetza-Euskal Osasun Zerbitzuan normalizatzeko, aplikatuz, Euskara Plan korporatiboa onartu da 05/05/27ko datako Administrazio Kontseiluak hala erabakita.

II.- ZENTROAK ETA ZERBITZU KARTERA

Gure Erakundearen barnean, Osasun Mentaleko Zentroak (OMZ) eta Haur eta Gazteentzako Psikiatriako Taldeak (EPI-J) asistentzia-jardueraren eta alta ondoko zainketen ardatzak dira. Gehienetan, psikiatreek, psikologoek, erizainek, gizarte-langileek, terapeuta okupazionalak eta langile administrariak osatutako diziplinarteko talde profesionalak dira, Gipuzkoako Lurralde Historikoan sakabanatuta (1. irudia), egungo mapa sanitariora behar bezala egokituz.

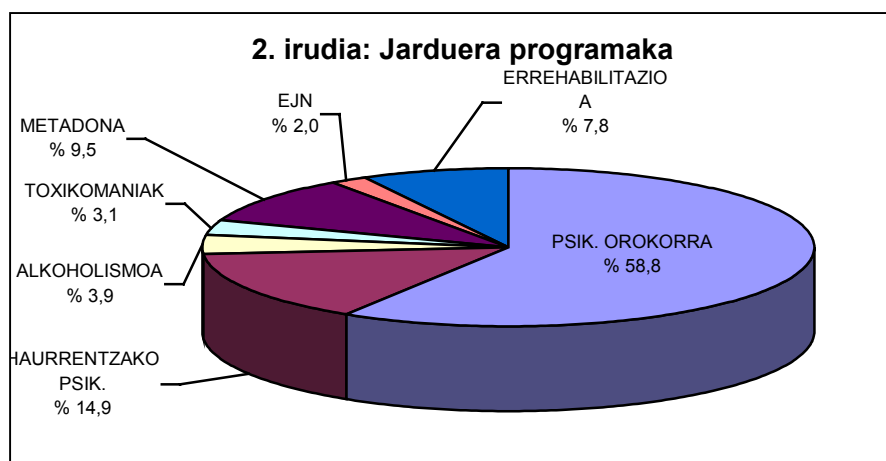


1. irudia. Osasun Mentaleko Zentroak: banaketa geografikoa eta dagokien biztanleria

Mekanismo horiek toxikomanietan esku hartzeko programa espezifikoarekin (Bitarte) osatzen dute bere jardura (programa hori Donostian dago kokatuta, baina arreta deszentralizatuko puntuak ditu Irunen, Eibarren eta Arrasaten), baita eguneko eta errehabilitazioko era askotako egituretan egiten den jardurekin ere: Donostiako Errehabilitazio Psikiatrikoko Unitatea, eraginpean Lurralde osoa hartzen duena, Errenteria-Beraungo Eguneko Unitatea, terapia okupazionalan diharduten bi egitura Irunen eta Beasainen, eta Zumarragako Eguneko Ospitalea.

Azken Programa edo Zerbitzuei dagokienez (2. irudia), Psikiatria Orokorrak baliabideen % 58,7 eramaten ditu; Haurren Psikiatriak, berriz, % 14,9. Aurreko urtearen aldean, Alkoholismoak eta Toxikomaniak (MMP alde batera utzita) apur bat jaitsi dira eta kostuen % 7 hartu dituzte (% 3,9 eta % 3,1).

Metadonaz Mantentzeko Programak % 9,5 bereganatu du eta, beraz, pisu erlatiboa apur bat txikitu du. Elikatze Jokabidearen Nahasteen Programara eta Terapia Okupazional zein Errehabilitazioko jardueretara bideratutako baliabideak baliabide guztien % 2 eta % 7,8 hartu dituzte, hurrenez hurren.



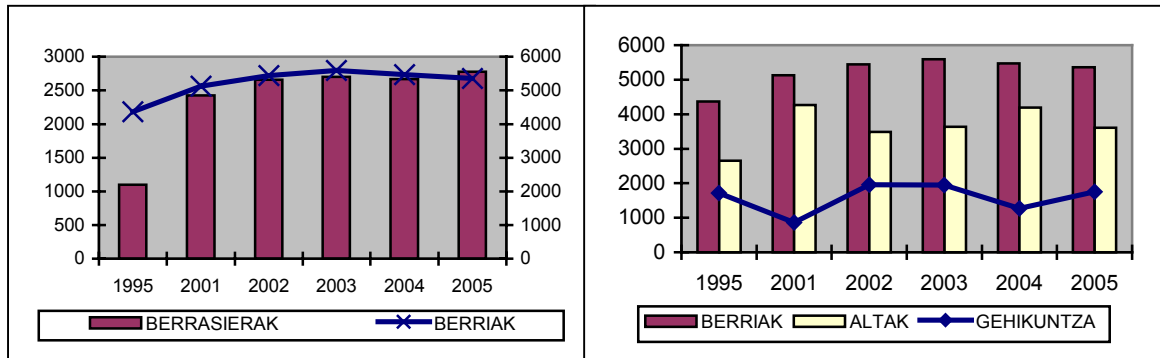
III.- PAZIENTEAK ETA ERABILTZAILEAK

2001-2005 aldiko arretaren bilakaerak artatutako era askotako paziente guztien kopurua etengabe haztea du ezaugarri, nahiz eta 2005. urtean (% 1,1), aurreko gehikuntzen aldean, jaisten jarraitu duen, eta azken urteotako balio txikienetara heldu. Egoera horren eta Zentroen lan-erritmo altuaren ondorioz, pazienteko eta urteko kontsulta-tasak (8,36) jaitziera bat izan du bosgarren urtez jarraian.

OSPITALEZ KANPOKO JARDUERA	2001	2002	2003	2004	2005	% 05/04
KASU BERRIAK	5.131	5.442	5.589	5.469	5.356	% -2,1
TRATAMENDUAK BERRIRO HASTEA	2.425	2.657	2.703	2.667	2.777	% 4,1
HASIERAK + BERRASIERAK GUZTIRA	7.556	8.099	8.292	8.136	8.133	% 0,0
GUZTIRA ARTATUTAKO PERTSONAK	19.086	20.494	21.522	21.986	22.224	% 1,1
GUZTIRA BURUTUTAKO KONTSULTAK	191.755	191.009	187.726	188.262	185.842	% -1,3
KONTSULTAK PAZIENTE / URTE	10,04	9,13	8,72	8,56	8,36	% -3,7
HURRENGOAK / LEHENENGOA ERL.	17,06	13,78	14,39	15,93	15	% -5,8
ALTAK ETA BIDERATZEAK	4.270	3.489	3639	4.195	3.603	% -14,1
TASAK	2001	2002	2003	2004	2005	% 05/04
KONPONTZE INDIZEA	21,29	17,87	17,57	19,8	16,74	% -15
OSPITALERATZE TASA (*1000 biz.)	1,76	1,86	1,91	2,33	2,06	% -11,6
INTZIDENTZIA TASA (*1000 biz.)	7,23	7,63	7,7	7,67	7,57	% -1,4
PREBALENTZIA TASA	27.40	28.33	28.8	30.5	31.39	% 2.9

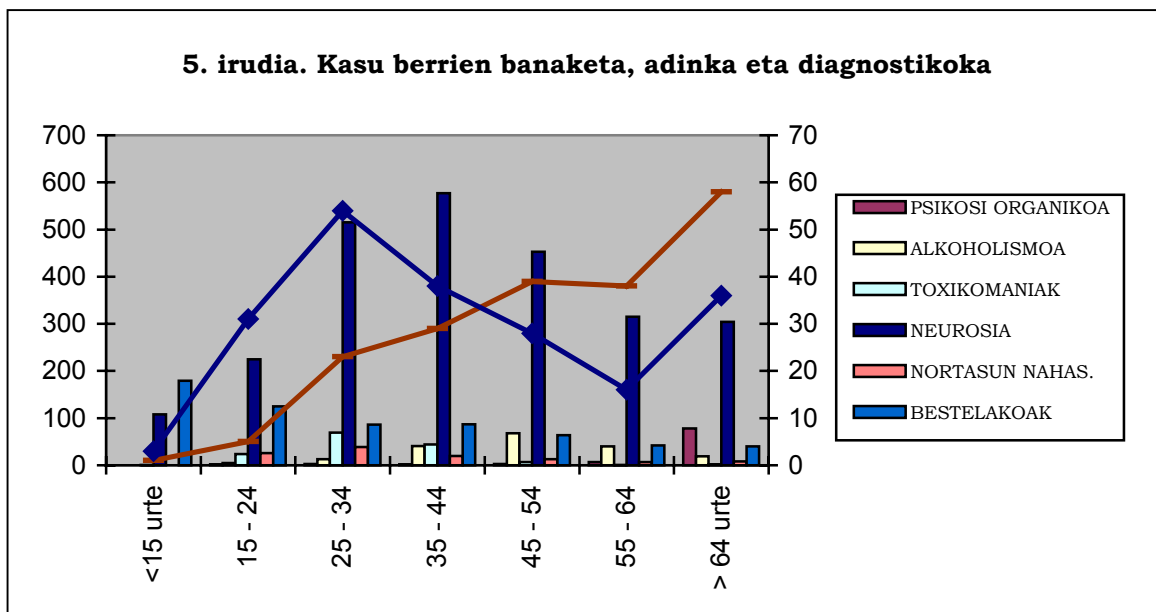
Aipa dezagun, kasu berriak hartzeko orduan jaitziera izan den arren, tratamenduasiera kasuen antzeko gehikuntza bat gertatu dela, eta, beraz, bi kontzeptuen guztizkoak lehengo horretan jarraitzen du joan den urtearen aldean.

1. taulako kontzeptu batzuen irudikapen grafikoa sartu dugu, 1995. urteko datuak erreferentziatzat hartuz, eta, agerian uzten duenez, tratamendua berriro hasten duten kasuek gero eta pisu handiagoa dute (3. irudia); gainera, asistentzia-sisteman geratutako guztizko paziente-kopurua etengabe eta iraunkor gehitu da, eta hori kasu berri eta alten arteko aldeak erakusten du (4. irudia).

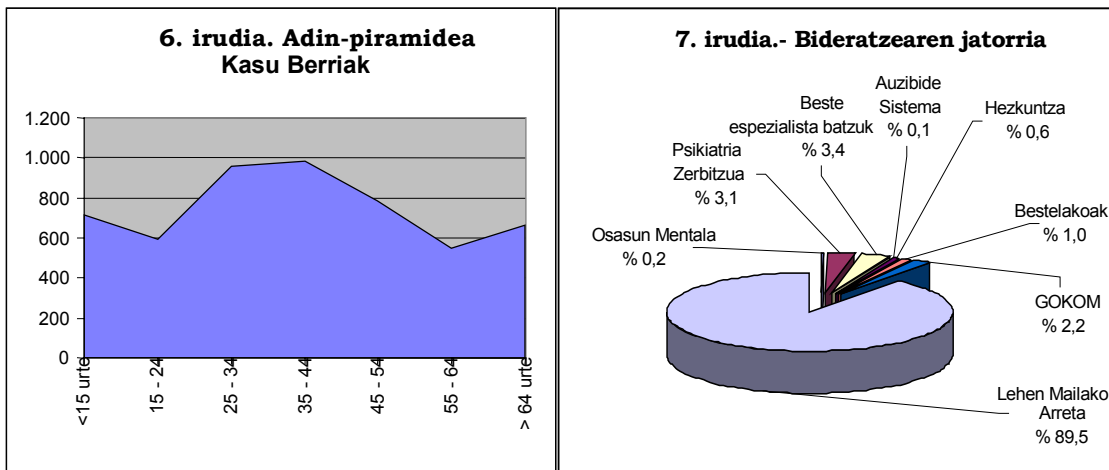


3. irudia. Arretaren bilakaera

4. irudia. Berriak / altak erlazioa



5. irudiak 2005. urtean gure Zerbitzuetara lehenengo aldiz etorritako kasuen banaketa erakusten du, adin-taldeen arabera. Aurreko urtean hasitako joerari jarraiki, eragin handiena daukan adin-taldea 25 eta 44 urte arteko pazienteek osatzen dute; beraz, 35 eta 44 urte arteko taldeak izandako nolabaiteko nagusitasun ohikoa suspertu da. Lehenengo aldiz, 15 eta 24 urte arteko taldeak pisu handiagoa dauka, 55 eta 64 artekoa gainditu baitu (6. irudia); **horrenbestez, goiz esku hartzeko gure gaitasuna hobetu egin dugu.** Arreta deitzen du, halaber, Beste psikosi batzuetako kasuen harreraren banaketa (talde gazteagoak), Psikosi Afektiboko kasuenak ez bezala, geroagoko harrera baitute (5. irudia).



Paziente horiek, 7. irudian ikus dezakegun bezala, Osasuneko Lehen Mailako Arretatik bideratu dituzte (% 89,5) eta, beraz, aurreko urteetako hazkunde arina mantendu da; alderdi hori **alta ondoko zainketetan oinarritutako arreta-ereduaren** aldeko gure apustuari lotuta dago. Eskariaren gainontzeko jatorriei dagokienez, komunitateko zainketetan oinarritutako sistema batek bere baitan hartu eta integratu beharreko era askotako aukerak agertzen dira.

Gure jarduera garatzeko toki eta erari dagokionez, nabarmen dezagun gure interbentzioen % 2,44 urgenteak direla, aurreko urtean bezala (4.372 kontsulta), eta kontsulta guztien % 2,3 (3.805) dagokion Osasun Mentaleko Zentrotik kanpo egin zirela. Zenbaki horiek, portzentajetan txikiak izan arren, gure ustez, interesgarriak dira; izan ere, adierazten dute biztanleriak guk eskaintako zerbitzuak erabil ditzan taldeek daukaten prestasuna.

IV.- ERAKUNDEKO PROFESIONALAK

2. taula. Banaketa talde profesionalka		
TALDE PROFESIONALAK		%
Psikiatriako Fakultatiboa	41	% 29,9
Psikologiako Fakultatiboa	20	% 14,6
Erizaintza	31	% 22,6
Terap. Okupazionala	6	% 4,4
Gizarte Langilea	12	% 8,8
Langile Laguntzaileak	16	% 11,7
Asistentzia Langileen		
Guztizko Partziala	126	% 92
Administrazioko Langileak	8	% 5,8
Zuzendariak	3	% 2,2
Egiturako Langileen		
Guztizko Partziala	11	% 8
2005 Guztira	137	% 100

Batez beste 150 pertsonak garatu dute euren jarduera profesionala GOKOMen 2005ean: plantilako 132 postutan, behin-behineko postu batzuetan (7 batez beste) eta ABEko eta beste arrazoi batzuetako pertsonen ordezkapen batzuetan (11 batez beste). Egitura-plantilak bere horretan jarraitu du guztizko pertsona-kopuruari dagokionez (137); erizaintza-plaza bat, dena den, fakultatibo psikiatrarako egokitu dute.

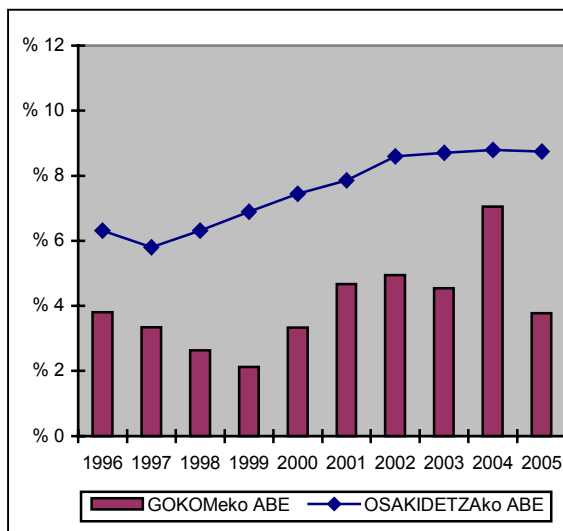
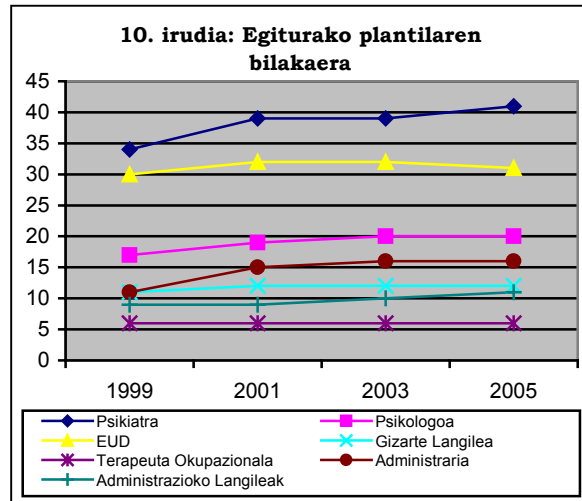
Kontratazioari dagokionez, 142 kontratu egin ditugu guztira 7.856 egunetarako; horrek esan nahi du kontratuko 55,3 egun izan direla batez

beste: Bitarteko 9 ($\bar{x}_i = 194,89$ egun), behin-behineko 30 ($\bar{x}_e = 79,1$ egun) eta ordezkapeneko 103 ($\bar{x}_s = 36,2$ egun). 2004ren aldean, kontratazioa % 16 jaitsi da kontratu-kopuruan eta % 16,4 kontratatutako egunetan; interpreta daiteke, horrenbestez, langileen ABEko joera onaren ondorioa dela. Batez besteko iraupeneko datuak adierazgarriak dira, eta **aldi baterako kontratazioaren** gure Erakundeko **kalitate-maila egokia** uzten dute agerian.

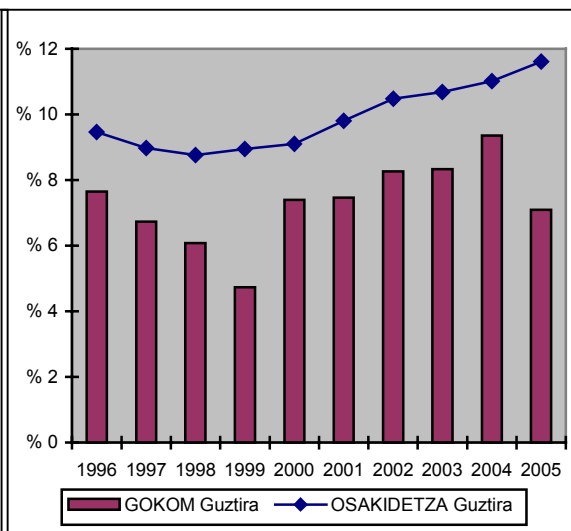
Plantilak 137 postu izaten jarraitzen du. Plantilaren banaketako talde profesionalak, ondoko taulan ikus daitezke honela banakatuta: 126 asistentzia-langile (% 92) eta egiturako 11 (% 8). Horietatik, % 44,5 (61 postu) fakultatiboak dira.

2003n hasitako gaixotasun-bajen goranzko joera, 2004n areagotutakoa, nabarmen jaitsi da, ABEko **Absentismo-tasa % 3,77** izateraino (3,28 portzentaje-puntu gutxitu). Guztizko Absentismoa, halaber, **% 7,10** gutxitu da, eta bi indize horiek

Osakidetzako batezbestekotik behera daude, eta aurten aldeak bi kontzeptuetan areagotu egin dira. ABEren eragin handiena Osasun Laguntzaileen taldean (% 10,49, baina bi profesional besterik ez dira), Administrazioako Langileetan (% 5,50), Erizaintzakoan (% 4,30) eta Fakultatiboetan (% 2,09 izan da).



8. irudia. ABEko absentismoa



9. irudia. Guztizko Absentismoa

Kontuan hartu behar da, halaber, gure plantilako batez besteko adina zahartu egin dela eta 2005ean 46,9 zela. Plantila osotik, 53 pertsonak 45 urte edo gutxiago dituzte; 80 pertsona, berriz, adin horretatik gora daude. Sexuka, plantilako banaketa % 73 - % 27 da emakumeen eta gizonen artean.

Aldi berean, loturaren arabera, bitarteko langileak 35 postu dituzte eta, beraz, plantilaren % 25,5 osatzen dute. Alegia, 4 pertsonatik 3k **enplegu-egonkortasuna** daukate euren lanpostuan.

Langileen gaineko gastua 6,4 milioi euro izan da: gastu osoaren % 90,6 (amortizazioak kanpo). Ordezkapeneko gastuak %25,2 jaitsi dira absentismoa gutxitzearen ondorioz. Horregatik, ordezkapen errealeko tasa (ordezkapen-gastuak / langileen gaineko gastua guztira) % 7,88tik % 5,59ra pasa da.

Egiturako kostuen banaketaren ondoren, guztizko gastuan gehien jarri duten zentroak hauek izan dira: Donostia-Grosetako OMZ (% 12,89), Errenteriako OMZ (% 9,77),

Haurrentzako Psikiatriako Taldea (% 9,63) eta Bitarte Zentroa (% 9). Gastuak gehien handitu dituzten zentroak, berriz, hauek izan dira: Donostia-Groseko OMZ (% 10) eta Donostia-Antiguoko OMZ (% 10); aldiz, kostuak gutxitu dituzten zentroak hauek izan dira: Zumarragako OMZ (% -11) eta Andoaingo OMZ (% -4).

V.- BALIABIDEAK

3. taula. 2005/2004ko ONDAREAREN EGOERA (eurotan)							
AKTIBOA	ZENBATEKOA			PASIBOA	ZENBATEKOA		
	2004	2005	ALD		2004	2005	ALD
Ibilgetua	2.010.062	1.974.878	% -1,8	Fondo Propioak	36.625	-38.132	% -204,1
Izakinak	0	297		Banatu beharreko sarrerak	2.009.477	1.972.267	% -1,9
Zordunak	615.866	421.773	% -31,5	Hartzekodun komertzialak	230.293	157.227	% -31,7
Diruzaintza	214.776	414.103	% 92,8	Hartzekodun ez-komertzialak	564.308	719.688	% 27,5
AKTIBOA GUZTIRA	2.840.704	2.811.051	% -1,0	PASIBOA GUZTIRA	2.840.704	2.811.051	% -1,0

AKTIBOAREN BILAKAERA

PASIBOAREN BILAKAERA

11. irudia. Aktiboaren bilakaera

12. irudia. Pasiboaren bilakaera

2005. urtea amaitzean, gure aktiboen balioa 2,8 milioi eurotara heldu da eta horrek, 2004ren aldean, %1eko jaitsiera esan nahi du. Beste alde batetik, Fondo Propioak % 204,1 gutxitu dira, Galera eta Irabazien kontuan izandako defizita dela eta (-79.560 euro): lehenengo aldiz, gure erakundearen, kontu hori 4.803 euro gutxitu da, Korporazioko Konpentsazio Fondoa dela eta. Dena den, defizitak gastu errearen % -1,12 osatzen du eta orekan oinarritutako (% \pm 1eko gorabeheraz) aurrekontu-diziplinako gure helburuaren pixka bat gaintetik kokatzen da.

Aurreko urteetan, gure superabitaren % 80 korporazioko defizit hori konpentsatzera bideratzen zen. Gure erakundeak 1998tik defizita izandako bigarren ekitaldia izan da hau. Defizita Programa Kontratuaren finantza-gabeziak eragin du, fakultatiboaren garapen profesionalerako konpromisoari aurre egiteko behar zuzkiduraren ondorioz. Horri gehitu behar zaio kobratzeke zegoen 2002ko PKri dagokion faktura bat (14.000 euro), galera moduan kontabilizatuta.

Ustiapen-gastuen kopurua 7,09 milioi euro izan da eta, horietatik, Langileen gaineko Gastuak % 90,53 hartu du bere gain; Hornikuntzek eta bestelako ustiapen-gastuek, berriz, % 9,46. Osotasunean, urteko % 5,5eko igoera-tasa eragin da, Langileen

gaineko Gastuaren (% 5,3) eta Bestelako ustiapen-gastuen (% 9,5) ondorioz. Igoerata tasa horrek 0,9 portzentaje-puntuko desbideratzea eragin du, Kudeaketa Planean aurreikusitako %4,6tik gora. Horren arrazoia da aipatutako Kudeaketa Planean aurreikusitako baino soldata-igoera handiagoa eta plantila-postu baten gastuaren sendotzea.

Kontabilitate-masetan hartuta, igoera handiena Bestelako hornikuntzetan gertatu da (% 32,4), informatikako kontsumigarrien

KONTZEPTUA	2004	2005	%
Farmazia-produktuen kontsumoa	33.176	28.684	% -13,5
Material sanitarioaren kontsumoa	30.024	34.957	% 16,4
Bestelako hornikuntzen kontsumoa	50.458	66.822	% 32,4
Bestelako kanpo-gastuak	281.403	285.335	% 1,4
Hornikuntzak	395.061	415.798	% 5,2
Kanpo Zerbitzuak	232.589	254.629	% 9,5
Zergak	1.883	2.094	% 11,2
Bestelako Ustiapen Gastuak	234.472	256.722	% 9,5
Kaudimengabeziatarako Hornidura	513	-475	% -192,6
Funtzionamendu Gastuak	630.045	672.046	% 6,7
Soldata eta kidekoak	4.790.439	5.064.109	% 5,7
Gizarte Zamak	1.308.609	1.360.558	% 4,0
Langileen gaineko Gastuak Guztira	6.099.048	6.424.667	% 5,3
Gastuak Guztira	6.729.093	7.096.713	% 5,5
Prog. Kontratuaren Fakturazioa	6.669.550	6.977.137	% 4,6
Z.Nagusiaren Traspasoak	1.600	960	% -40,0
Negozio Bolumenaren Zenbatekoa	26.284	23.612	% -10,2
Bestelako Diru Sarreraren Zenbatekoa	14.372	23.255	% 61,8
Diru Sarrerak Guztira	6.711.806	7.024.964	% 4,7

4. taula. Gastuak eta Diru Sarrerak

Diru-sarreraren atalean, negozio-bolumena 7,02 milioi euro izan da eta, horietatik, % 99,3 Osasun Sailarekin sinatutako Programa Kontratutik dator (% 4,6ko igoera); % 0,7, berriz, gainontzekoentzako zerbitzuen fakturaziotik eta beste diru-sarreretatik. Horrenbestez, Ustiapeneko Diru Sarreraren % 4,7ko hazkunde orokorra gertatu da 2004en aldean. Interes-tasaren igoera txikiak finantza-sarrerak % 29,5 areagotu ditu: Guztizko Sarreraren % 0,1.

Ekitaldiaren Emaitza moduan, Diru Sarreraren eta Gastuaren arteko konparazioan, 79.560 euroko galera izan da, eta horrek Fondo Propioen trantsizio-egoera bat eragin du gure Erakundearen.

Gainontzekoentzako zerbitzuen fakturazioa kobratzeko kudeaketari dagokionez, 2006/06/1ean, kobratzeko eskubideen % 3,7 geratzen da sartzeko, epai judizial baten zain.

Inbertsioen atalean, 55.120 euro baliatu ditugu, ondoko taulan ikusten den bezala banatuta; 2004ren aldean, % 46,4 gutxitu dira, Errenteriako OMZ berriaren proiektua berriz atzeratu baitugu.

INBERTSIOAK	Euro	%
Irudi Ekipoak	1.776	% 3
Informatika	23.776	% 43
Altzariak	23.125	% 42
Instalazioak	6.443	% 12
GUZTIRA	55.120	% 100

Arrasateko OMZ eta Eibarko OMZetako kontsulta batzuetako eta itxarongelako altzariak berritu egin ditugu, baita Groseko OMZeko komuna ezgaituentzako hobetu eta moldatu eta Dunboako

Kontsultategiko altzariak eraberritu eta aldatu ere, gure Prebentzioko Unitatearen betekizunen arabera. Gainera, argazki-kamera digital bat, proiektagailu bat eta dokumentu-suntsigailuak ere erosi ditugu hainbat zentrorentzat. Antiguoko OMZen eta Haurren Psikiatriako Taldearen lan-baldintzak hobetze aldera, aire girotuko beste 2 aparatu erosi ditugu. Informatikari dagokionez, berriz, 27 ordenagailu, ordezkaturako 13 monitore eta telefax bat jarri ditugu.

Bukatzeko, nabarmendu behar da erreferentziako biztanlerian, 2004ren aldean, % 2,06ko aldaera gertatu dela; artatutako pertsona-kopurua, berriz, 22.224 izan da, % 1,1eko hazkundeaz. Horregatik, kostuak % 5,28 handitu diren arren, artatutako paziente bakoitzeko gastua % 4,83 igo da eta, beraz, 319 € izan da. Dena den, Osasun Mentaleko gastua biztanleko guztizko kostuen bilakaeratik nabarmen beherago igo da (% 3,16), eta 9,81 euro tara heldu.

Erref. OTIak*	ZENTROA	2005eko € GUZTIRA		GUZTIZKOAREN %	
		GASTUA	KONTSULTAK	GASTUA	JARDUERA
68.466	IRUN	533.179	17.130	% 7,52	8,44%
	OMZ	479.048	14.828	% 6,76	% 7,30
	TERAPIA OKUPAZIONALA	54.131	2.302	% 0,76	% 1,13
67.550	ERRETERIA	692.184	18.644	% 9,77	% 9,18
	OMZ	555.031	15.896	% 7,83	% 7,83
	EGUNEKO UNITATEA	137.153	2.748	% 1,94	% 1,35
137.960	DONOSTIA-GROS	913.293	27.773	% 12,89	% 13,68
72.555	DONOSTIA-ANTIGUO	636.343	19.738	% 8,98	% 9,72
	ERREHABILITAZIO PSIKIATRIKOKO UNITATEA	259.395	7.033	% 3,66	% 3,46
54.102	EPI	682.620	14.152	% 9,63	% 6,97
29.668	ZARAUTZ	349.891	7.746	% 4,94	% 3,81
62.181	ANDOAIN	437.748	12.350	% 6,18	% 6,08
63.308	BEASAIN-AZPEITIA	568.653	16.423	% 8,02	% 8,09
	OMZ	542.213	13.509	% 7,65	% 6,65
	TERAPIA OKUPAZIONALA	26.440	2.914	% 0,37	% 1,44
28.463	ZUMARRAGA	363.798	7.830	% 5,13	% 3,86
	OMZ	288.489	5.810	% 4,07	% 2,86
	EGUNEKO OSPITALEA	75.309	2.020	% 1,06	% 0,99
74.454	EIBAR	598.918	22.052	% 8,45	% 10,86
63.828	ARRASATE	412.969	10.522	% 5,83	% 5,18
	POI BITARTE	637.547	21.666	% 9,00	% 10,67
	ANBULATORIOEN GUZTIZKO PARTZIALA	6.534.110	186.042		
	EGUNEKO EGITUREN GUZTIZKO PARTZIALA	552.428	17.017		
722.535	GOKOM GUZTIRA	7.086.538	203.059		