



**Osakidetza**



**Gipuzkoako Ospitalez Kanpoko  
Osasun Mentala**



# **2010ko MEMORIA**

**I.- GERTAERA AIPAGARRIAK**

**II.- ZENTROAK ETA ZERBITZU KARTERA**

**III.- PAZIENTEAK ETA ERABILTZAILEAK**

**IV.- ERAKUNDEKO PROFESIONALAK**

**V.- BALIABIDEAK**



## I.- GERTAERA AIPAGARRIAK

2010 urtean barrena gure Erakundearen kudeaketa eta denbora horretan burututako ekintza aipagarriak (1. taulan jasotzen dira) hiru ardatz nagusiren inguruan egin dira:

1. Gure Erakundearen hirugarren ziklo estrategikoa, 2011ra arte luzatuko dena,
2. 2008-2012 aldirako Osakidetzaren Plan Estrategikoa, eta
3. Osasun Sailak **IX. legegintzaldirako** definitutako **ildo estrategikoak**, Eusko Legebiltzarraren aurrean Osasun eta Kontsumo sailburuak aurkeztutakoak. Honako hauek dira:
  - a. Inbertsioa Osasunean, garapen sozial eta ekonomikoaren eragile gisa
  - b. Osasunaren elementu erabakigarriak, arrisku-faktoreak eta bizitza-estilo osasungarriak modu proaktiboan azpimarratzea
  - c. Herritarraren zeregina, bere erantzukizuna eta pazientearen autonomia indartzea
  - d. Kontsumitzaileen eskubideen defentsa
  - e. Gaixo kronikoei bideratutako arreta indartzea
  - f. Osasun Erakunde Integratuak garatzea,
  - g. Zainketen jarraikortasuna hobetuz
  - h. Praktika klinikoa eta autozainketa erraztu eta hobetuko duten teknologiak
  - i. garatzea
  - j. Parte-hartzea eta osasun-profesionalekiko lotura
  - k. Ikerketa eta Berrikuntzari bultzada ematea
  - l. Osasun kudeaketa publikoa egoki zuzentzea

Inkesten atalaren barruan, 2010. urtean barrena honako inkestak egin dira:

- Helduentzako Osasun Mentaleko Zentroetako Erabiltzaileen gogobetetzea; aurreko urteetan lortutako puntuazioen jaitsiera adierazgarria gertatu da
- Arreta Goiztiarreko Unitateko Erabiltzaileen gogobetetzea; gogobetetze maila altuak izan dira eta Unitatea kokatzen den lokal berriak harrera ona izan du
- Profesionalen gogobetetzea; Osakidetzaren eta Osasun Mentalaren Sareen batez bestekotik gorako datuak izan dira dimentsioen edo faktore-multzoen (itemak) % 100ean.

**Euskara Planak** emaitza onak izan ditu Programa Kontratuan ezarritako helburuak ebaluatzeko orduan. 2010ean hizkuntza-eskakizuna egiaztatzeko orduan igoera nabarmena izan da eta 1. hizkuntza-eskakizuna lehenetsita duten unitateetan (funtsean OMZen harrera-zerbitzuak dira) % 77ra iritsi da; 2. hizkuntza-eskakizuna lehenetsita duten unitateetan, berriz, % 53ra iritsi da (Helduak, Haurrak eta Administrazioa). Langileen osotasunaren hizkuntza-eskakizunen portzentajea % **48** da; 2009. urteari dagokionez apur bat jaitsi da (% 49), 6 langile gehiago daudela kontuan hartuta.

<b>1. HELBURU ESTRATEGIKOA</b>
<i>Asistentzia makroprozesua eta Zainketen Jarraikortasuna</i>
<ul style="list-style-type: none"> <li>▪ Pazientearen Segurtasunari lotutako jarduera-protokoloak lantzea</li> <li>▪ Osasun mentaleko Aholkularitza Programa martxan jartzea gizarte-bazterketa jasateko arriskua duten pertsonekin lan egiten duten zentroentzat</li> </ul>
<b>2. HELBURU ESTRATEGIKOA</b>
<i>Azpiegiturak hobetu</i>
<ul style="list-style-type: none"> <li>▪ Urtero Zentroetara egindako bisitak mantentzea, beharrak antzemate aldera</li> <li>▪ eOsabide OMZ guztietan ezartzea</li> <li>▪ Osasun-langileek Global Clinic-era sarbidea izatea</li> </ul>
<b>3. HELBURU ESTRATEGIKOA</b>
<i>Ikerketa, irakaskuntza, berrikuntza</i>
<ul style="list-style-type: none"> <li>▪ Osakidetzako II. Berrikuntza Jardunaldian, poster formatuko Berrikuntza sarian finalistak</li> <li>▪ Etengabeko prestakuntza: <ul style="list-style-type: none"> <li>▪ <i>Irakasle-saioen</i> urteko egutegia</li> <li>▪ Psikosomatika ikastaroa</li> <li>▪ Neuropsikologiaren Hastapenak ikastaroa</li> <li>▪ Psikoterapia Laburreko Teknikei buruzko mintegia</li> </ul> </li> <li>▪ Ikerketa: 2010ean Programa Kontratuaren bidez finantzatuta egindako <i>ikasketak</i>: <ol style="list-style-type: none"> <li>1. Haur eta gazteen arretarako ekipoetatik helduen Osasun Mentaleko Zentroetara iragaiteko prozesuaren diseinua</li> <li>2. Gipuzkoan nahi gabeko tratamendu anbulatorio (TAI) prozeduraren erabilera berraztertzea</li> <li>3. Alkoholarekin lotutako arazoei arreta eskaintzeko prozesua lantzea Alkoholiko Anonimoak elkartearekin batera Gipuzkoako Ospitalez Kanpoko Osasun Mentaleko Sarean.</li> <li>4. IPTak Eguneko Egoitza Terapeutiko-Hezitzaile batean duen eraginkortasuna</li> <li>5. Psikoterapiako talde intentsiboen eragina paziente psikotikoen ospitaleko berringresuak ez gertatzeko. Arreta-eredu bat (VII)</li> <li>6. Loaren kalitatea hobetzeko tratamendu-programa baten aplikagarritasuna eta loak ongizatean eta bizi-kalitatean duen eragina.</li> </ol> </li> </ul>

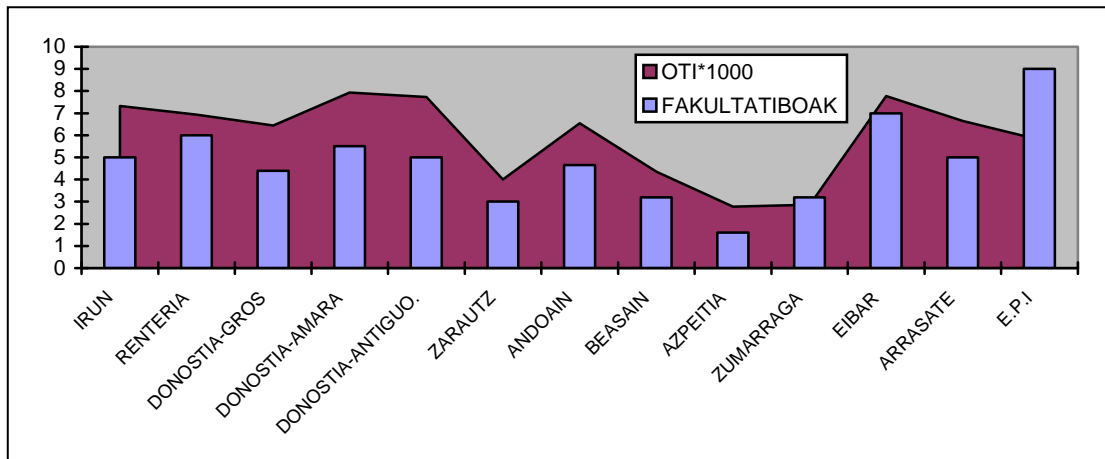
1. taula. 2007-2011 Plan Estrategikoaren garapenetik eratorritako ekintzak

## II.- ZENTROAK ETA ZERBITZU-ZORROA

Gure Erakundean, Osasun Mentaleko Zentroak (OMZ) eta Haur eta Gazteentzako Psikiatriako Taldeak (EPI-J) arreta-jardueraren eta zainketen jarraikortasunaren ardatzak dira. Diziplina anitzeko talde profesional integratuak dira, oro har, psikiatrak, psikologoak, erizainak, gizarte-langileak, terapeuta okupazionalak eta administrazioko langileak. Geografikoki (1. irudia) Gipuzkoako Lurralde Historikoan barrena barreiatuta daude, indarrean den osasun-maparen beharrezko egokitzapenaren barruan.

Talde horiek ondorengoekin osatzen dute beren jarduna: toxikomanietan esku hartzeko programa bereziarekin (Bitarte), Donostian kokatzen dena eta Irun, Eibar eta Arrasaten arreta deszentralizaturako gunek dituen; eta eguneko eta errehabilitazioko egitura desberdinetan burutzen den jarduerarekin.

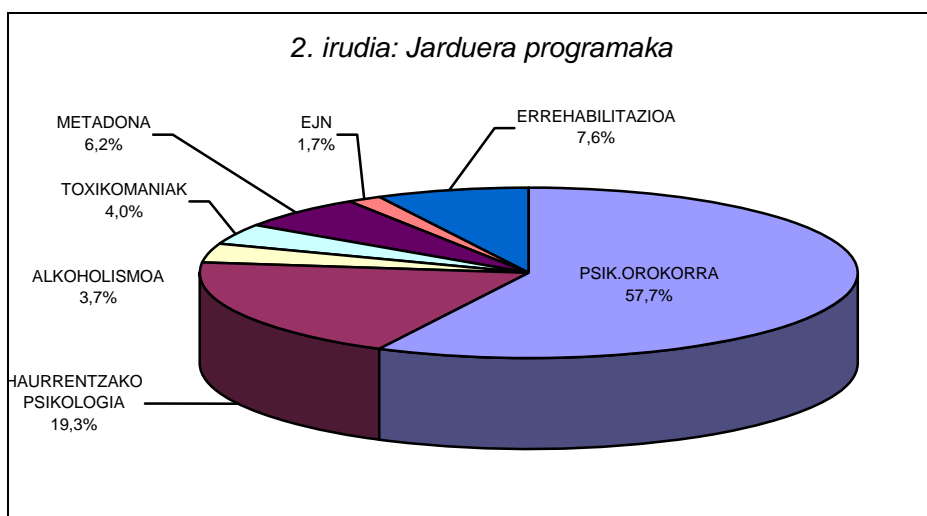
Horiek dira asistentzia-mapa osatzen dutenak: Donostiako Errehabilitazio Psikiatrikoaren Unitatea (bere eragin-eremuak lurralde osoa barne hartzen du), Errenteria-Beraungo Eguneko Unitatea, Irungo Eguneko Programa, Zumarragako Eguneko Ospitalea eta haurren patologia larrietarako Arreta Goiztiarreko Unitatea (4 urtetik 8 urtera).



### 1. irudia. Osasun Mentaleko Zentroak: banaketa geografikoa eta dagokien biztanleria

Gure asistentzia-sarea Errehabilitazio Psikosozialeko Eguneko Zentroen Sarearekin (guztira, 220 plaza) eta buruko patologia larria duten haur pazienteentzako (8 urtetik 12 urtera) Eguneko Zentro Hezitzaile-Terapeutikoarekin osatzen da.

Bukaerako Programa edo Zerbitzuei dagokienez (2. irudia), Psikiatria Orokorrak bitartekoen % 57,7 hartzen du; Haur eta Gazteen Psikiatriaren garrantzia, aldiz, zertxobait igo da, % 19,3ra iritsiz. Aurreko urtearekin alderatuta, programa bereziek antzeko datuak dituzte. Alkoholaren kasuan % 3,7 da; Toxikomanien programa (Metadonaz Mantentzeko Programa barne hartu gabe), berriz, zertxobait murriztu da, kostuen % 4ra iritsiz.



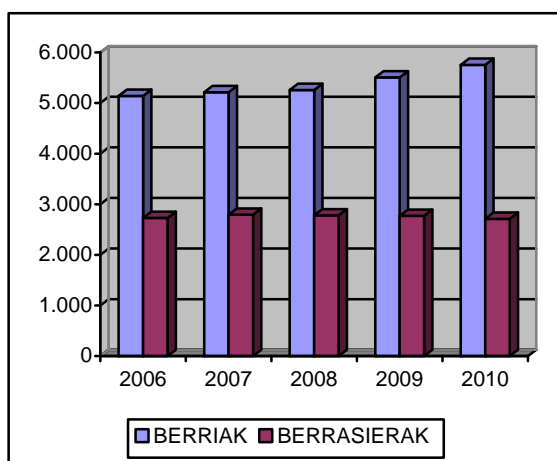
Metadonaz Mantentzeko Programa % 6,2an egonkortu da. Jatearen Nahasmenduen Programara bideratutako bitartekoak pisu erlatiboari dagokionez hazi egin dira, % 1,7ra iritsiz; eta Terapia Okupazionalak eta Errehabilitazio jarduerak guztizko bitartekoen % 7,6 izaten jarraitzen dute.

### III.- PAZIENTEAK ETA ERABILTZAILAK

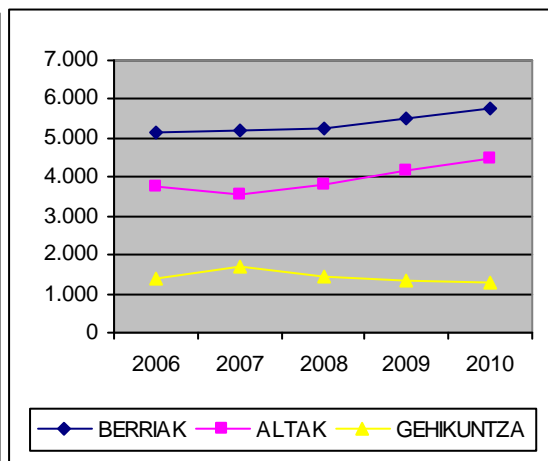
2006-10 aldian izandako arretaren bilakaeraren ezaugarri nagusia artatutako paziente desberdinen guztizko kopurua etengabe hazi dela da, azken urteotan igoera horrek maila baxuak izan arren (2009an, % 0,37). Aurreko urteetako ahaleginaren bidez lehen kontsulta lortzeko atzerapenak egonkortzeari esker, paziente eta urte bakoitzeko kontsulten tasetako baloreak (8 kontsulta inguru) eta hurrengoak/lehenengoak zerrenda (16 inguru) berreskuratu eta egonkortu egin dira; hala ere, 2009ari dagokionez baloreak zertxobait jaitsi dira. 2010ean ebazpenen indizea % 7,81 handitu dela azpimarratu behar da, Zentroen funtzionamendua eta gure jardunen eraginkortasuna adierazten duen datu bereizgarri eta garrantzitsu gisa.

OSPITALEZ KANPOKO JARDUERA	2006	2007	2008	2009	2010	%10/09
KASU BERRIAK	5.141	5.213	5.258	5.506	5.754	4,50%
TRATAMENDUAREN BERRASIERAK	2.730	2.793	2.781	2.771	2.713	-2,09%
HASIERA-BERRASIERAK GUZTIRA	7.871	8.006	8.039	8.277	8.467	2,30%
ARTATUTAKO PERTSONAK GUZTIRA	22.553	22.960	23.618	24.046	24.135	0,37%
EGINDAKO KONTSULTAK GUZTIRA	190.035	181.618	195.292	205.982	201.150	-2,35%
ALTAK ETA BIDERATZEAK (Bitarte salbu)	3.761	3.537	3.797	4.145	4.486	8,23%
TASAK	2006	2007	2008	2009	2010	%10/09
KONTSULTAK PAZIENTE / URTE	8,43	7,91	8,27	8,57	8,33	-2,80%
HURRENGOAK / LEHENENGOAK ERLAZIOA	16,14	14,84	16,44	16,48	16,05	-2,61%
KONPONTZE INDIZEA (Bitarte salbu)	17,19	15,84	16,52	17,66	19,04	7,81%

2006ko datuak erreferentzia gisa hartuta, aurreko taularen hainbat kontzeptu grafikoki adierazi ditugu. Horiek 2006az geroztik sortutako kasu berrien gorakada (3. irudia) eta artatutako pazienteen guztizko kopuruaren igoera etengabea eta mantentzen dena adierazten dute. Intereseko datu gisa, egindako **alta eta bideratzeen** kopuruan adierazitako igoera (**% 8.23**) aipatu behar da (4. irudia).

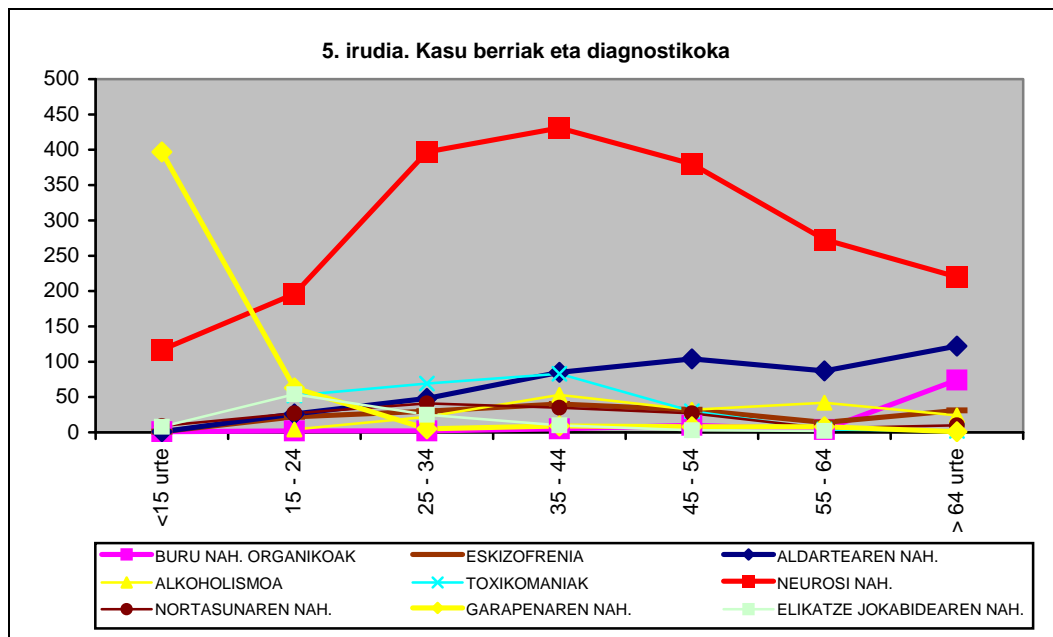


3. irudia. Arretaren bilakaera

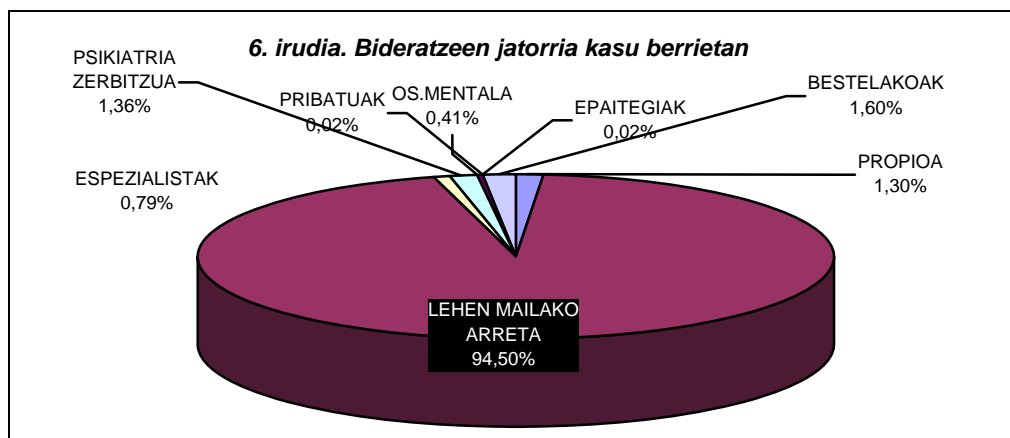


4. irudia. Berriak / altak erlazioa

5. irudiak 2010ean gure zerbitzuetara lehen aldiz hurbildu ziren kasuen banaketa adin taldeen arabera erakusten du. 2008an hasitako joerari jarraituz, eragin handiena duen adin taldea 35 eta 44 urte bitarteko pazientez osatutakoa da. Halaber, "Nahasmendu neurotikoak, estresa duten egoeren bigarren mailakoak eta somatomorfoak" diagnostiko taldearen nagusitasuna mantentzen da, eta gero eta gazteagoak diren adin taldeetan Eskizofrenia duten pazienteak hartzen jarraitzen da. Aitzitik, Umorearen Nahasmenduak dituztenen kasuak beranduago hartu ohi dira.



6. irudian ikus daitekeen moduan eta azken urteetan gertatu den moduan, paziente horiek gehienetan Osasunaren Lehen Mailako Arretako bideratzeetatik datoz (% 94,5). Horrela, esparru honetako bideratzeen % 90ean xede zen helburua erdietsi da eta gure Erakundeak **zaintzen jarraikortasunean oinarritutako arreta-ereduaren** alde egindako apustu garbia islatzen du. Eskariaren gainerako jatorriari dagokienean, komunitatea zaintzean oinarritutako sistema batek barne hartu eta eduki behar dituen aukera anitzak jasotzen ditu. Horrenbestez, azpimarratzekoa da Ospitaleko Psikiatria Zerbitzutik bideratutako kasu berriak % 27 murriztu direla; horrek ospitalez kanpoko harrera goiztiarragoa dela erakusten du, ospitaleratzeko beharrik izan gabe.



Gure jarduera garatzeko lekuari eta moduari dagokionez, eOsabide agenda sartzearen eta kontzeptu horien erregistro egokia gauzatzeko zailtasunen ondorioz, aurten kontzeptu horiek nabarmen murriztu direla nabarmendu beharra dago. Hau ez da gure funtzionamenduaren aldaketaren ondorioz gertatu; administrazio-alorreko arazo baten eraginez gertatu da eta horrek tasa errealak eskuratzea eragotzi du. Agendaren garapen egokiaren gainean lanean jarraitu behar dela uste dugu, datuak modu fidagarrian eskaintze aldera, eskaintzen ditugun zerbitzuak eskuratzeko orduan ekipoak herritarrentzat eskuragarri egoteari buruz ari direnez gero.

#### IV.- ERAKUNDEKO PROFESIONALAK

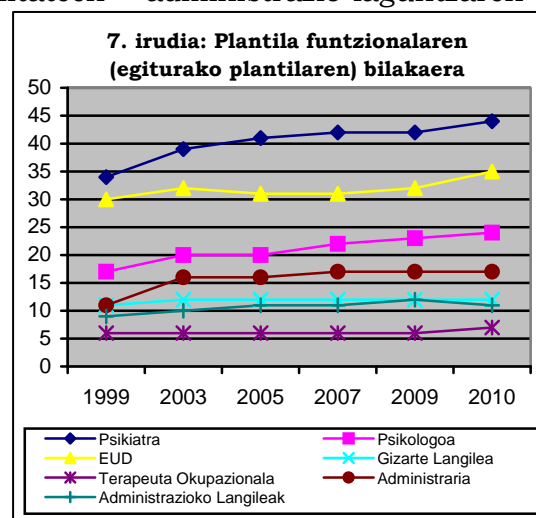
Batez beste 167 pertsonak beren jarduera profesionala GOKOMen garatu dute 2010 urtean (2009an baino pertsona 1 gutxiago): langile funtzionalen **150 lanpostuetatik** batez beste 139 bete dituzte, behin-behineko lanpostu batzuk (batez beste 14) eta ezintasun iragankorren (EI), txanden eta bestelako arrazoien ondoriozko ordezkapenak (batez beste 14).

2. taula. Banaketa talde profesionala		
TALDE PROFESIONALA		%
Psikiatriako fakultatiboa	44	29,33
Psikologiako fakultatiboa	24	16,00
Erizaintza	35	23,33
Terap. Okupazionala	7	4,67
Gizarte Langilea	12	8,00
Lang. Laguntzaileak	17	11,33
<b>Asistentzia Langileen Guztizko Partziala</b>	<b>139</b>	<b>% 92,67</b>
Administrazioko Langileak	10	6,67
Zuzendariak	1	0,67
<b>Egiturako Langileen Guztizko Partziala</b>	<b>11</b>	<b>% 7,33</b>
<b>Guztira 2009</b>	<b>150</b>	<b>%100</b>

Langile funtzionalen kopurua hazi egin da, sei lanpostu gehiagorekin, eta guztira, 150 lanpostura iritsi da. Hala ere, arrazoi desberdinengatik (profesionalen falta, besteak beste) urtean zehar postu guztiak ez dira bete. Talde profesionalen araberrako langileen banaketa erantsitako taulan ikus daiteke, asistentziarako langileen 139 lanpostutan (% 92,67) eta egiturako 11 lanpostutan (% 7,33) xehatua. Horietatik % 45,33 (68 lanpostu) medikuei dagokie.

7. irudiak 1999-2009 aldian langileen bilakaera adierazten du. Bertan, hazkundea mediku eta erizainen lanpostuek eraginda izan dela ikus daiteke, eta neurri txikiagoan, asistentzia-unitateen administrazio-laguntzaren langileen postuek eraginda.

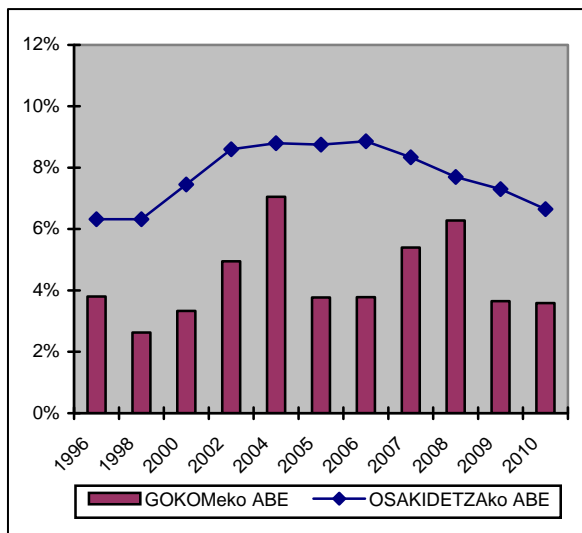
Kontratazioari dagokionez, 283 kontratu egin dira guztira 10.887 egun betetzeko; hau da, batez beste 38,47 egun kontratu bakoitzeko: 8 bitartekoak ( $t_i = 351,3$  egun), 43 behin-behinekoak ( $t_e = 109,1$  egun) eta 229 ordezkapenekoak ( $t_s = 14,79$  egun). 2009 urtearekin alderatuta, kontratazioa murriztu egin da, kontratuen kopuruaren kasuan % 7,5 eta kontratatutako egunei dagokienez % 39,9; funtsean, behin-behineko langileak finko bilakatu direlako eta horien egun kopurua % 45 murriztu delako. EI-aren tasaren murrizketak ere eragina izan du, horrek ordezkapen-kontratuak murriztea ekarri baitu.



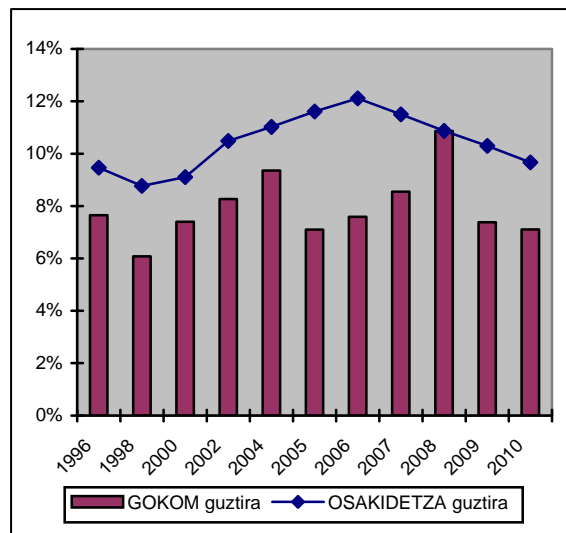


Kontratuaren batez besteko iraupena 38,47 egunekoa izan da eta horrek gure Erakundearen **aldi baterako kontratazioaren kalitate** maila altua islatzen du.

Gainera, LEParen esleipenen ondorioz, 8 izendapen finko egin dira; beraz, langile-taldeak egonkortasuna irabazi du. Era berean, profesionalen erretiro partzialen ondorioz ez da txanda-kontratu berririk egin 2010ean.



8. irudia: ABE-ren ondoriozko absentismoa



9. irudia: Guztizko absentismoa

2007an eta 2008an gaixotasun-bajen ondorioz gorakada handiak izan ondoren (EI-aren ondoriozko absentismo-tasa % 6,28ra iritsi zen), 2009an eta 2010ean balio baxuagoko joera berreskuratu da, % **3,59eko** EI-ra iritsiz. Bestalde, Guztizko Absentismoa % **7,11** izan da; bi indizeak Osakidetzaren batez bestekoaren azpitik daude eta erakundearen moderatuenetakoak dira. 2010ean EI-ak Medikuen talde profesionalen izan du eragin handiena (% 4,53).

Normala den bezala, lanean diharduten gure profesionalen adinaren batez bestekoa apur bat igo da 2010 urte amaieran; orain **48,2 urte** da. Sexuaren arabera banatuz, profesionalen % 77,1 emakumeak dira eta batez beste 47,2 urte dituzte; bestalde, gizonen gainerako % 22,9a osatzen dute eta batez besteko adina 51,5 urtekoa da.

Harremanari dagokionean, pertsonen % **84ak enplegu egonkorra** du bere lanpostuan. Bestalde, bitarteko langileek 15 lanpostutan dihardute, eta langile guztien lanpostuen % 10 adierazten dute; lanpostuen gainerako % 6a betetzeko aldi baterako kontratazioetara jotzen da.

Langileen gastua 9,6 milioi euro izan da, gastu guztiaren % 91,7 (amortizazioak kenduta). 2010eko bigarren sei hilekoan **soldata-kostua % 5 murriztu** arren, langileen gastua % 1,4 handitu da, beharrak finkatzearen ondorioz plazak areagotu egin direlako. Ordezkapenen ondoriozko gastua % 0,9 murriztu da 2009arekin alderatuta; gaixotasunaren ondorioz bajen murrizketa eta aipatutako soldaten murrizketa izan dira arrazoi nagusiak. Horrela, ordezkapenen tasa erreala % 6,13 izan da (ordezkapenen gastua / langileen guztizko gastua), 2009 urteari dagokionez zertxobait baxuagoa (% 6,27).

Egituraren kostuak banatu ondoren, guztizko gastu handiena eragin duten zentroak Haur eta Gazteen Psikiatria Ekipoa (% 12,6), Errenteriako OMZ (% 9,5) eta Eibarko OMZ (% 8,3) izan dira.

Aurreko urtearekin alderatuta, 2010ean erakundearen gastua % 0,26 handitu da. Zentroen araberrako azterketari begiratuta, honako zentro hauek izan dute langileen igoera handiena: Arrasateko OMZ (% 8,55), Zumarragako OMZ (% 3,52), Groseko OMZ (% 3,36) eta Amarako OMZ berria (% 3,26).

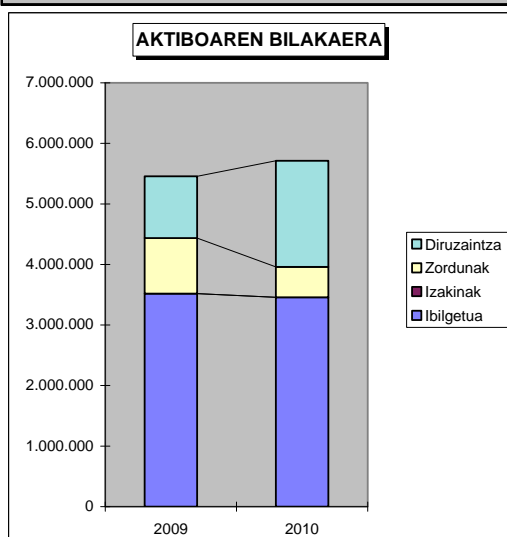
## V.- BITARTEKOAK

2010 urte amaieran gure aktiboak 5,71 milioi eurora iritsi ziren, hau da, 2009ari dagokionez % 4,6ko igoera-tasa adierazten du horrek.

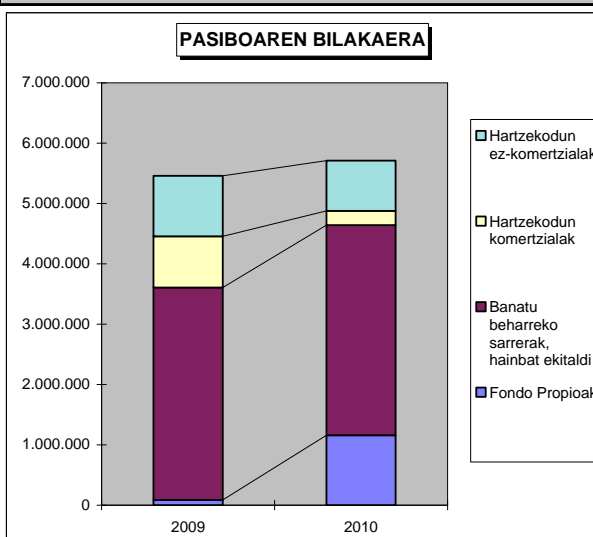
Salbuespenez, superabit orokorrak benetako gastuaren % 9,44 adierazten du, %  $\pm 1$ -eko gorabehera duen orekan oinarritutako aurrekontu-diziplinaren helburuaren gainetik. Desbideratze hori Programa Kontratuaren finantziazioan sartutako proiektu berriak gelditzearen ondorioz gertatu da; krisiaren eraginez, proiektu horiek atzeratu edo moteldu egin dira. Edonola ere, superabitaren zati handiena Erakundearen Konpentsazio Fondoaren ekarpen gisa erabiliko da.

3. taula. 2010/09ko ONDAREAREN EGOERA

AKTIBOIA	ZENBATEKOA			PASIBOIA	ZENBATEKOA		
	2009	2010	% $\Delta$		2009	2010	% $\Delta$
Ibilgetua	3.520.648	3.456.990	-1,8%	Fondo Propioak	84.711	1.159.688	1269,0%
Izakinak	0	0		Banatu beharreko sarrerak, hainbat ekitaldi	3.524.534	3.482.804	-1,2%
Zordunak	916.551	504.642	-44,9%	Hartzekodun komertzialak	846.097	235.025	-72,2%
Diruzaintza	1.021.683	1.749.926	71,3%	Hartzekodun ez-komertzialak	1.003.540	834.042	-16,9%
<b>AKTIBOIA GUZTIRA</b>	<b>5.458.882</b>	<b>5.711.559</b>	<b>4,6%</b>	<b>PASIBOIA GUZTIRA</b>	<b>5.458.882</b>	<b>5.711.559</b>	<b>4,6%</b>



10. irudia. Aktiboaren bilakaera



11. irudia. Pasiboaren bilakaera

Ustiapen gastuak 10,5 milioi euro izan dira; horietatik, Langileen Gastua % 91,7 izan da eta Hornikuntzak eta Ustiapenaren bestelako gastuak % 8,2. Oro

har, **urteko** tasa % **1,2** igo da, ekitaldi osoan barrenan egindako euste-ahaleginen eta aipatutako alor publikoko soldaten murrizketaren ondorioz.

KONTZEPTUA	2009	2010	%
Prod. Farmaz. Kontsumoa	19.129	15.471	-19,1%
Mat. Sanitarioaren. Konts.	38.204	38.220	0,0%
Bestelako hornikuntzen kontsumoa	70.976	69.062	-2,7%
Bestelako kanpo-gastuak	326.903	326.887	0,0%
<b>Hornikuntzak</b>	<b>455.212</b>	<b>449.641</b>	<b>-1,2%</b>
<b>Bestelako gastuak Ustiapena</b>	<b>426.181</b>	<b>416.888</b>	<b>-2,2%</b>
<b>Kaudimen-gabeziako hornikuntzak</b>	<b>0</b>	<b>0</b>	
<b>Funtzionamendu Gastuak</b>	<b>881.392</b>	<b>866.529</b>	<b>-1,7%</b>
Soldata eta parekoak	7.531.551	7.689.492	2,1%
Gizarte Zamak	1.980.094	1.958.666	-1,1%
<b>Langileen gaineko Gastuak Guztira</b>	<b>9.511.645</b>	<b>9.648.158</b>	<b>1,4%</b>
<b>Gastuak Guztira</b>	<b>10.393.037</b>	<b>10.514.687</b>	<b>1,2%</b>
Prog. Kontratuaren Fakturazioa	10.606.169	11.487.371	8,6%
Z. Nagusiaren Traspasoak	23.560	0	
Negozio Bolumenaren Zenbatekoa	2.928	3.177	8,5%
Bestelako diru-sarrerren zenbatekoa	1.596	6.560	-88,3%
<b>Diru Sarrerak Guztira</b>	<b>10.634.153</b>	<b>11.497.108</b>	<b>8,1%</b>

Kontabilitate-masetan hartuta, murrizketa handiena produktu farmazeutikoen Kontsumoan gertatu da (% -19), Osasun Sailak hartutako ezohiko neurrien eraginez; jarraian, beste hornikuntzen kontsumoa dago, eta hori ere % 2,7 murriztu da. Osasun-materiala eta kanpoko gastuak aurreko urtekoaren antzekoak izan dira.

Diru-sarrerren atalean, negozio-bolumena 11,49 milioi eurokoa izan da; horietatik % 99,92 Osasun Sailarekin sinatutako Programa Kontratutik dator eta %

0,08 bestelako diru-sarreretatik. Emaizta, Ustiapeneko Diru-sarrerak orokorrean 2009aren aldean % **8,1** hazi direla da.

Interes-tipoaren beheranzko joeraren ondorioz, inbertsioak egiteko finantziazio urriagoarekin batera, finantza-sarrerak % 45 erori dira, nahiz eta Guztizko Diru-sarrerren % 0,08 soilik adierazi. Ekitaldiaren Emaizta moduan, Diru-sarrera eta Gastuen arteko konparaziotik 992.155 €-ko irabazi-marjina sortu da, eta gehiena Erakundearen Kontentsazio Fondora bideratuko da.

Fakturazio bidez hirugarren pertsonen kobratzeko Kudeaketari dagokionez, 2011/03/31n jada ez dago inolako kitapenik sartzeko, eta 2010ean fakturatutako % 100 bildu da.

Inbertsioen atalean 77.158 euro bideratu dira, eta ondoko taulan ikus daitekeenez, 2009arekin alderatuta % **35** murriztu dira inbertsioak.

INBERTSIOAK	€	%
OMZtako obrak	0	0,0%
Altzariak	22.567	29,2%
Informatika eta bulego-ekipam	2.897	3,8%
Gailuak eta Instalazioak	51.693	67,0%
<b>GUZTIRA</b>	<b>77.158</b>	<b>100%</b>

Azpimarratu behar da zazpi zentrotan Txartel Profesional Elektriakoaren bidez (TPE) sartzeko kontrol-sistema berriak instalatu direla, historia klinikoko artxibategien segurtasuna indartze aldera.

Ohi bezala zentro batzuentzat altzarien hornikuntzak gauzatzearekin batera, Kudeaketako egoitza berriko altzariak osatu ditugu, eta era berean, Interbentzio Goiztiarreko Unitatean hezetasuna kontrolatzeko aireztapen-instalazioa egin dugu.

Azkenik, artatutako pertsonen kopurua 24.135 izan dela azpimarratu behar da, % 0,37 haziz. Hori dela-eta, ia nabari ez den kostuen % 0,26eko igoera horrek artatutako paziente bakoitzeko gastua (436 euro pazienteko) eta biztanle bakoitzeko Osasun Mentalaren gastuaren (urtean 14,5 euro herritar bakoitzeko) mantentzea adierazten du.

Erreferentziako OTlak		2010 GUZTIRA				GUZTIZKOAREN %	
		GASTUA	KONTSULTAK/EGONALDIAK			GASTUA	JARDUERA
			GUZTIZKOAK	HELDUAK	HAURRAK		
73.397	IRUN	804.094	20.767	20.767		8%	9%
	OMZ	725.160	17.884	17.884			
	EGUNEKO PROGRAMA	78.934	2.883	2.883			
69.489	RENERIA	998.179	21.847	21.847		10%	10%
	OMZ	783.170	18.588	18.588			
	EGUNEKO UNITATEA	215.009	3.259	3.259			
64.482	DONOSTIA-GROS	697.709	15.443	15.443		6%	7%
79.481	DONOSTIA-AMARA	840.391	14.728	14.728		8%	7%
77.385	DONOSTIA-ANTIGUO	832.619	20.891	20.891		9%	9%
57.956	E.P.I. DONOSTIA	1.321.018	15.612		15.612	13%	7%
	EPI	907.301	14.484		14.484		
	ARRETA GOIZTIARREKO UNITATEA	237.578	539		539		
	LASARTEko ZHT	176.139	589		589		
40.413	ZARAUTZ	498.542	8.585	8.585		5%	4%
65.453	ANDOAIN	610.089	10.434	9.148	1.286	6%	5%
71.285	BEASAIN-AZPEITIA	779.184	14.627	12.350	2.277	7%	7%
28.674	ZUMARRAGA	584.873	11.034	9.571	1.463	5%	5%
	OMZ	464.684	9.320	7.857	1.463		
	EGUNEKO OSPITALEA	120.189	1.714	1.714			
77.835	EIBAR	868.561	26.524	24.382	2.142	8%	12%
66.526	ARRASATE	673.522	12.751	11.445	1.306	6%	6%
	POI BITARTE	606.193	21.723	21.723		6%	10%
	ERREHABILITAZIO UNITATEA	398.706	5.770	5.770		4%	3%
<b>ZENTRO ANBULATORIOEN GUZTIZKO PARTZIALA</b>		<b>9.287.125</b>	<b>205.982</b>	<b>183.024</b>	<b>22.958</b>	<b>88%</b>	<b>93%</b>
<b>ERREHABILITAZIO EGITUREN GUZTIZKO PARTZIALA</b>		<b>1.226.555</b>	<b>14.754</b>	<b>13.626</b>	<b>1.128</b>	<b>12%</b>	<b>7%</b>
<b>722.535</b>	<b>GOKOM GUZTIRA</b>	<b>10.513.681</b>	<b>220.736</b>	<b>196.650</b>	<b>24.086</b>		