



**Osakidetza**

Gipuzkoako Osasun  
Mentaleko Sarea



> > > **Urteroko Memoria**

2012

# 2012ko MEMORIA

**I.- GERTAERA AIPAGARRIAK**

**II.- ZENTROAK ETA ZERBITZU KARTERA**

**III.- PAZIENTEAK ETA ERABILTZAILEAK**

**IV.- ERAKUNDEKO PROFESIONALAK**

**V.- BALIABIDEAK**



## I.- GERTAERA AIPAGARRIAK

Gure erakundearen kudeaketa 2012. urtean zehar eta denbora-tarte horretan gauzatutako jarduera aipagarriak, I. taulan aipatuak, hiru oinarritzko ardatzen araberrakoak izan dira

1. Hirugarren ziklo estrategikoa amaitzea; horrek eragin du profesional talde berri bat osatzea estrategia berriaren garapenari ekiteko
2. Osakidetzaren Plan Estrategiko berria 2008-2012 urte-tarterako, eta
3. **IX. legealdirako ildo estrategikoa**, Osasun Saitetik zehaztuak eta Osasun eta Kontsumoko sailburuak aurkeztuak Legebiltzarrean egindako agerraldian; hauexek dira hain zuzen ere:
  - a. Osasunean inbertitzea, garapen ekonomiko eta sozialerako hauspoa den neurrian
  - b. Era proaktiboan ekitea osasunaren determinatzaile, arrisku faktore eta bizimodu osasungarrietan
  - c. Herritarren eginkizuna, erantzukizuna eta gaixoen autonomia sustatzea
  - d. Kontsumitzaileen eskubideen defentsa
  - e. Gaixo kronikoen arreta sendotzea
  - f. Erakunde Sanitario Integratuak garatzea, zainketen jarraipena hobetzeko.
  - g. Teknologiak garatzea, praktika klinikoak eta autozaintza erraztu eta hobetzeko.
  - h. Osasun arloko profesionalen parte hartzea eta haiekiko lotura
  - i. Ikerketa eta berrikuntza sustatzea
  - j. Gobernu Ona osasun-kudeaketa publikoan

**Euskara Planak** emaitza onak mantentzen ditu 2012an: hizkuntza-eskakizunen egiaztapena %75ekoa da 1. lehentasuneko unitateetan (OMZetako Harrera-zerbitzuak) eta %57,3koa 2. lehentasunekoetan (Helduak, Haurrak eta Administrazioa). Plantilla osoa kontuan hartuta, hizkuntza-eskakizunen egiaztapena **%56koa** da, hain zuzen ere 2011n baino pixka bat altuagoa (%55), plantillan 3 lanpostu gehitu arren.

**1. HELBURU ESTRATEGIKOA***Asistentziako prozesutzarra eta Zainketen jarraipena*

1. Eskizofreniaren Ibilbidea osatu eta abian jartzea, Donostia Unibertsitate Ospitaleko Psikiatria Zerbitzuarekin
2. Sendotzea osasun mentalari buruzko Aholkularitza Programak bazterketa soziala jasateko arriskuan dauden pertsonekin eta Aldundiaren tutorepetzako adingabeekin lan egiten duten zentroentzat
3. Protokolo sozio-sanitarioen osaketan parte hartzea, Lehen Mailako Atentzioarekin, udalekin eta erakunde sozialekin batera.
4. Unitate psikogeriatrikoentzako arreta
5. Donostialdean haur eta gazteen buru-nahasmendu larriari (BNL-HG) begirako programa bat abian jartzea
6. Etxeko erizaintzako programa BNLezentzat
7. Osasun Mentaleko Asistentzia hastea Martuteneko Espetxean
8. Jarduera-ildoak sortzea prebentzio- eta sustapen-estrategietan

**2. HELBURU ESTRATEGIKOA***Azpiegiturak hobetzea*

1. Mantentzea urteroko bisitaldiak zentroetara beharizanak antzemateko
2. Inauguratzea Egiako Osasun Mentaleko Zentro berria
3. Haurrentzako psikiatria zabaltzea Bidasoan
4. OSABIDE GLOBALen garapena

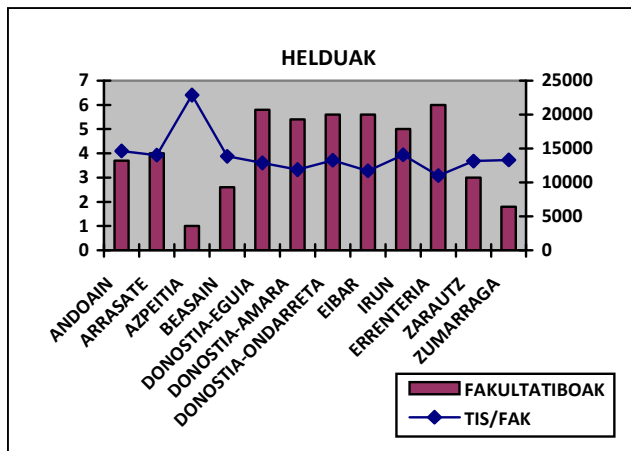
**3. HELBURU ESTRATEGIKOA***Ikerketa, irakaskuntza, berrikuntza*

1. Gipuzkoako Osasun Mentaleko ATLASA osatzea
2. 2012-2020 osasun-planean parte hartzea
3. Irakaskuntza eta ezagutzaren zabalkuntza
  - Estatuko eta nazioarteko zenbait biltzarretan parte hartzea (SECA, Psikiatriako nazionala, Pragako Europakoa), 17 komunikazio osatu arte
  - Prestakuntza ikastaroak Gureak-i, indarrean dagoen lankidetzahitzarmenaren barruan
  - Graduondoko irakaskuntza: BAME Familia, BAME Psikiatria, BAPE eta Gizarte-langintza
4. Etengabeko prestakuntza:
  - Irakaskuntza-saioretako urteko egutegia
  - Ikastaroa: Desentsibilizazioa eta Erreprozesatzea begimugimenduagatik
  - Ikastaroa: Buru-nahasmenduetako neuropsikologia
  - Ikastaroa: Onartze- eta Konpromiso-terapia
  - Ikastaroa: Terapia Okupazionala eta Nortasun-nahasmenduak
  - Ikastaroa: Psikoterapia laburra
5. Ikerketa: 2012an egindako *azterlanak* Programa-kontratutik ordainduak:
  - Eskizofrenia kronikoan integratutako errehabilitazio psikologikoa Epe luzeko azterlan esperimentalak (EHU)
  - Suizidioa prebenitzeko programa osagaiantztuna, *European Alliance Against Depression* ereduaren oinarritua

1. taula. 2007-2011 Plan Estrategikoaren garapenetik eratorritako jarduerak

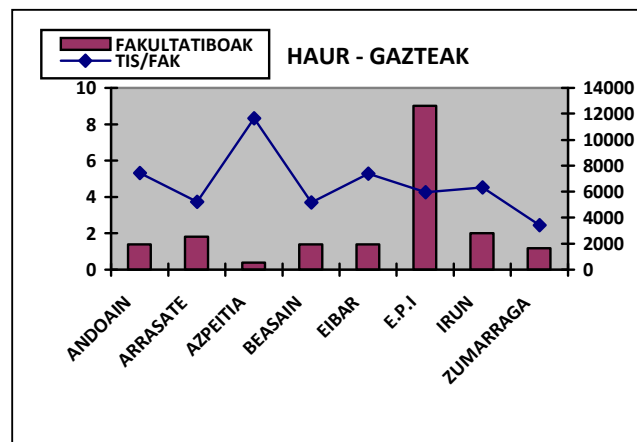
## II.- ZENTROAK ETA ZERBITZU-ZORROAK

Gure erakundean Osasun Mentaleko Zentroak (OMZ) eta Haur eta Gazteentzako Psikiatria Taldeak (HGPT) dira jarduera asistentzialaren eta zainketen jarraipenaren ardatzak. Disziplina anitzeko taldeak dira, psikiatra, psikologo, erizain, gizarte-langile, terapeuta okupazional eta administrazioko langileez osatuak; Gipuzkoako Lurralde Historikoan zehar daude banatuta (1. irudia), indarrean dagoen mapa sanitarioari egokituta.



Dispositibo hauek toxikomanietan esku-hartzeko programa espezifikoarekin (Bitarte) osatzen dute euren aktibitatea; Donostian dago kokatua eta arreta-gune deszentralizatuak dauka Irun, Eibar eta Arrasaten; eguneko egitura ezberdinetan burutu ohi den ekintzak eta errehabilitazioa gauzatzen dira bertan, mapa asistentzian agertzen denaren arabera

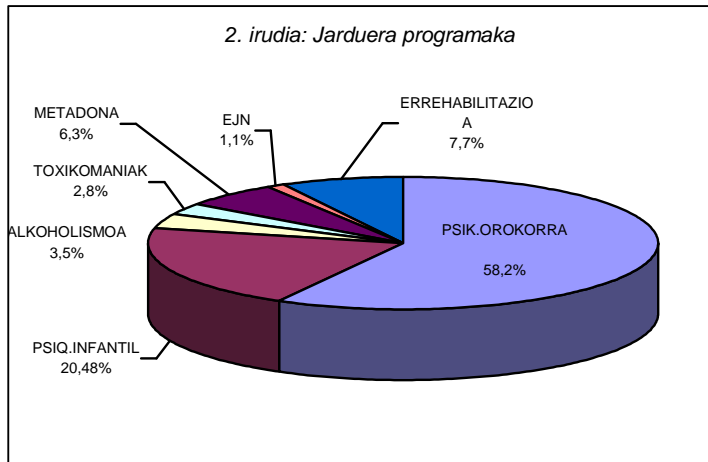
Hain zuzen ere: Donostiako Errehabilitazio Psikiatrikoaren Unitatea (bere eragin-eremuak lurralde osoa barne hartzen du), Errenteria-Beraungo Eguneko Unitatea, Irungo Eguneko Programa, Zumarragako Eguneko Ospitalea eta haurren patologia larrietarako Arreta Goiztiarreko Unitatea (4 urtetik 8 urtera).



1. irudia. Osasun Mentaleko Zentroak: banaketa geografikoa eta dagokien biztanleria

Gure asistentzia-sarea, esparru sozio-sanitarioaren barruan, Errehabilitazio Psikosozialeko Eguneko Zentroen Sarearekin (guztira, 230 plaza), eta buruko patologia larria duten haur pazienteentzako (8 urtetik 12 urtera) Eguneko Zentro Hezitzaile-Terapeutikoarekin osatzen da.

Bukaerako Programa edo Zerbitzuei dagokienez (2. irudia), Psikiatria Orokorrak bitartekoen %58,2 hartzen du; Haur eta Gazteen Psikiatriaren garrantzia, aldiz, zertxobait igo da, %20,48ra iritsita.



Aurreko urtearen aldean, programa bereziek antzeko balioak dituzte. Horrela, alkoholaren kasuan %3,5 da; Toxikomanien programa (Metadonaz Mantentzeko Programa, PMP, barne hartu gabe), berriz, zertxobait murriztu da, balioen %2,8ra iritsita. PMP %0,7 gehitu da 2012 urtearen aldean, eta %6,3 da orain.

Jatearen Nahasmenduen Programara bideratutako baliabideak pisu erlatiboari dagokionez gutxiagotu egin dira, %1,1era iritsita; eta Terapia Okupazional eta Errehabilitazioko jarduerak guztizko baliabideen %7,7 izaten jarraitzen dute.

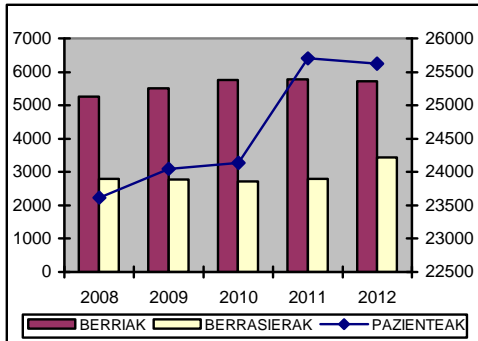
### III.- PAZIENTE ETA ERABILTZAILAK

OSPITALEZ KANPOKO JARDUERA	2008	2009	2010	2011	2012	%12/11
KASU BERRIAK	5.258	5.506	5.754	5.781	5.720	%-1,07
TRATAMENDU BERRABIARATZEAK	2.781	2.771	2.713	2.783	3.446	%23,82
HASIERAK+BERRABIARATZEAK GUZTIRA	8.039	8.277	8.467	8.564	8.997	%5,06
ATENDITUTAKO PERTSONAK GUZTIRA	23.618	24.046	24.135	25.701	25.623	%-0,30
EGINDAKO KONTSULTAK ETA PROBAK GUZTIRA	195.292	205.982	201.150	182.342	215.756	%18,32
ALTAK ETA BIDERATUTAKOAK (Bitarte izan ezik)	3.797	4.145	4.486	5.080	4.941	%-2,74
<b>TASAK</b>	<b>2008</b>	<b>2009</b>	<b>2010</b>	<b>2011</b>	<b>2012</b>	<b>%12/11</b>
KONTSULTAK-PAZIENTEAK / URTEKO	8,27	8,57	8,33	8,21	8,4	%2,31
HURRENGO / LEHENENGO KONTSULTEN KOPURUA	16,44	16,48	16,05	19,20	16,7	%-13,02
EBATZITAKOEN INDIZEA (Bitarte izan ezik)	16,52	17,66	19,04	23,44	17,5	%-25,34

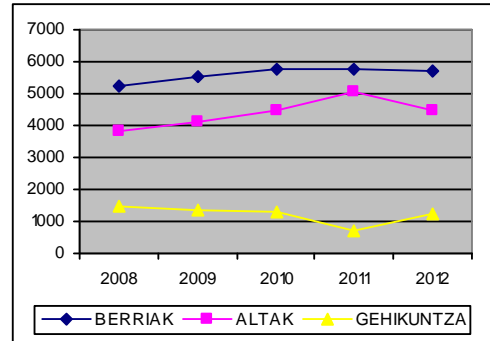
2008ko datuak erreferentziatzat hartuta, aurreko taulan hainbat kontzeptu grafikoki adierazi ditugu (3. eta 4. irudiak); horiek laburbilduta:

- Kasu berriak nabarmen jaistea (%1,07) eta, horrekin batera, asko igotzea berrabiatzeak (%23,82); horrek eragiten du guztira %5,06 igotzea lehenengo kontsultak.
- Lehenengo aldiz jaitsi egin dira, oso gutxi bada ere, artatutako pazienteak (%0,30), baina ez ordea egindako kontsultak, %18,32 igo baitira.

- Lehenengo kontsulta egiteko atzerapenak egonkortzeak, aurreko urteetako ahaleginari esker lortua, aukera eskaini digu berreskuratzeko eta egonkortzeko kontsulten tasen balioak paziente eta urteko: 8 kontsulta inguru.
- Mantendu egiten da paziente eta urteko kontsulta kopurua, eta %2 jaitsi da hurrengo/lehenengo indizea (berrabiaratzeek eraginda).
- Jaitsi egin da ebatzietakoen indizea, 2011n abiatutako alta administratiborako denbora murrizteko prozesuaren normalizazioak eraginda.

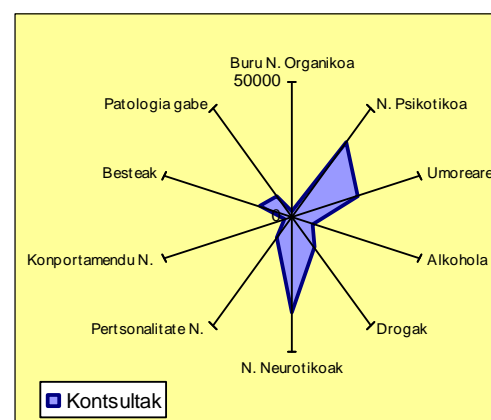
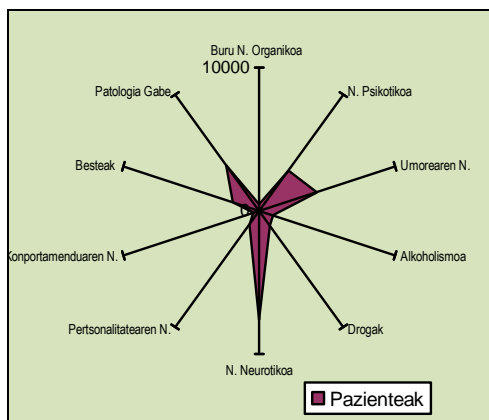


3. irudia. Arretaren bilakaera



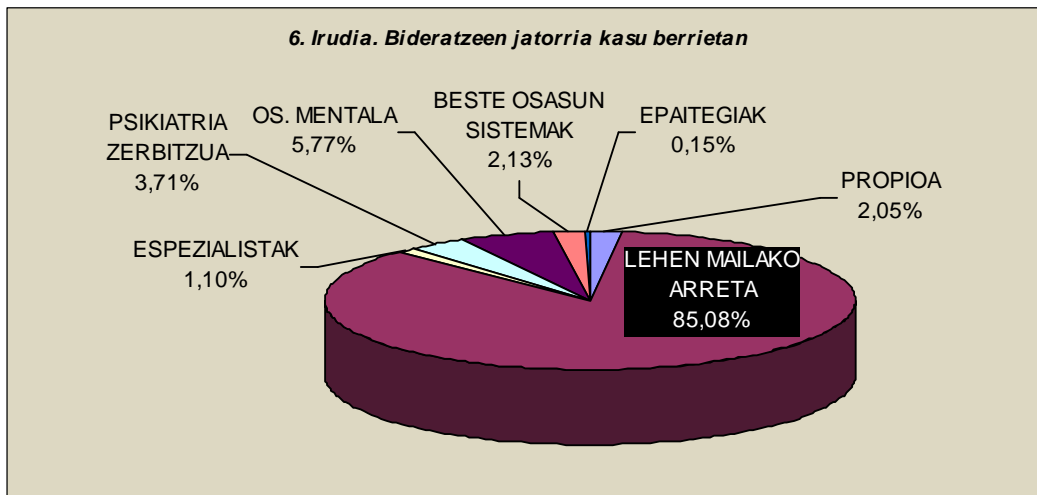
4. irudia. Berriak / altak erlazioa

5. irudiak paziente eta kontsulten arteko banaketa adierazten du, talde diagnostikoaren arabera sailkatuta. Datu aipagarriena, kronikotasun estrategiarekin eta gure berezko xedearekin bat egitearen adierazgarri, Nahasmendu Psikotikoen taldeak, talde ia-ia handiena osatzen duena (guztiaren %22,34), egindako kontsulta kopuru handia da, nahiz eta paziente kopuruari dagokionez talde txikiagoa izan (%13,65). Horien artean Nahasmendu Neurotikoa dira kategoria nagusia (%29,66). Nabarmendu beharra dago, halaber, badela gure zerbitzuetara patologiarik gabe hurbiltzen den paziente taldea; horiek, kasuaren ebaluazio egokia egin behar zaienez, baliabideak kontsumitzea eragiten dute.



5. irudia. Pazienteak eta Kontsultak Talde Diagnostikoen arabera

Eskariaren jatorriari dagokionez, 6. irudiak lehenengo kontsultei buruzko datuak erakusten ditu, kasu berrienak nahiz berrabiarazitakoenak hain zuzen ere. Análisi modu honen ondorioz –lehen kontsultatzat hartzen dituzte bi kasuak batzen dituzten egungo erregistro informatikoek–, nabarmen handitzen dira norbere kabuz eta beste espezialista batzuek bideratuta iristen direnen kasuak; Osasuneko Lehen Mailako Atentziotik bideratutako kasuak, aldiz, jaitsi egiten dira (%88,38tik % 82,43ra). Nolanahi ere, datu honek argi adierazten du gure erakundeak zer sustatzen duen: **zainketen jarraipenean eta irisgarritasunean oinarritutako arreta-eredua**. Eskararen gainerako jatorriei dagokienez, komunitatearen zainketan oinarritutako sistema batek bere gain hartu eta bateratu behar dituen aukera anitzak biltzen ditu.



OMZetan programatutako ohiko jardunetik kanpo, gure jarduna garatzeko lekua eta moduari dagokionez, gaur egungo datuek adierazten dute bertaratu gabeko kontsultak (telefono bidezkoak) 13.253 direla, jardunaren %6,1 alegia, eta Osasun Mentaleko Zentroetatik kanpo egindako kontsultak 704 (% 0,32).

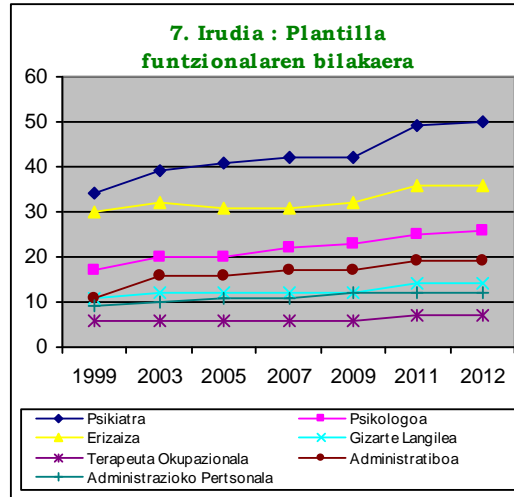
#### IV.- ERAKUNDEKO PROFESIONALAK

Batez beste 181 pertsonak burutu dute euren jarduera profesionala GOMSren 2012. urtean (2011n baino 8 pertsona gehiagok); plantilla funtzionalaren **165 lanpostuetatik** batez beste 158 bete dituzte, behin-behineko lanpostu batzuk (batez beste 10) eta ezintasun iragankorren (EI), txanden eta bestelako arrazoen ondoriozko ordezkapenak (batez beste 13).

Plantilla funtzionalen hazkunde netoa 3 plazakoa izan da eta, guztira, 165 lanpostura iritsi da, nahiz eta guztiak beteta egon ez diren urtean zehar. Talde profesionalen arabera langileen banaketa atxikitako taulan ikus daiteke, asistentziarako langileen 152 lanpostutan (%92,12) eta egiturako 13 lanpostutan (%7,88) xehatua Horietatik %46,6 (76 lanpostu) langile fakultatiboei dagokie.



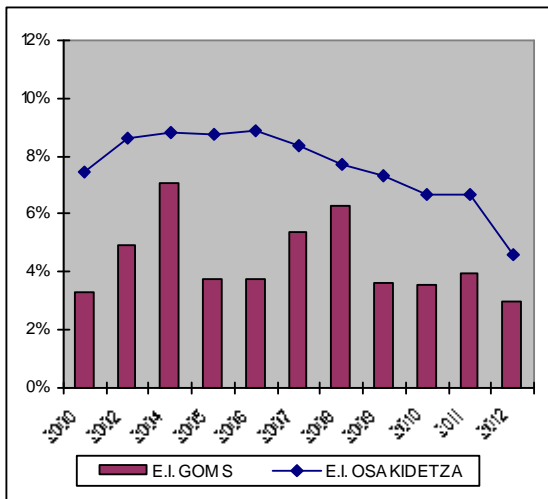
TALDE PROFESIONALA	Zk.	%
	2012	
Fakultatibo Psikiatra	50	30,30%
Fakultatibo Psikologoa	26	15,76%
Erizaintza	36	21,82%
Terapeuta Okupazionala	7	4,24%
Gizarte Langilea	14	8,48%
Pertsonal Auxiliarra	19	11,52%
<b>Pertsonal Asistentziala Azpitotala</b>	<b>152</b>	<b>92,12%</b>
Administrazioko Pertsonala	12	7,27%
Direktiboak	1	0,61%
<b>Egiturazko Pertsonala Azpitotala</b>	<b>13</b>	<b>7,88%</b>
<b>Total</b>	<b>165</b>	<b>100%</b>



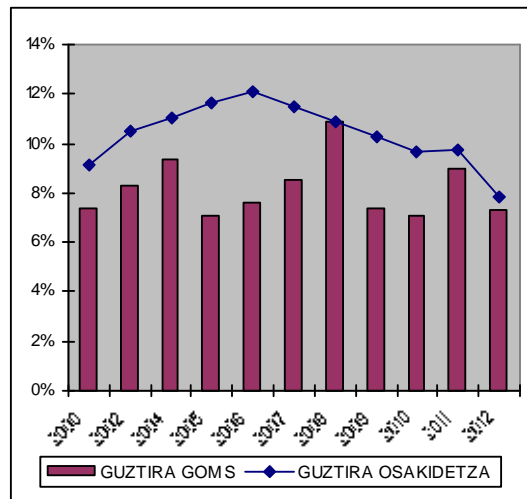
7. irudiak plantillaren bilakaera erakusten du 1999-2012 aldirian zehar. Bertan, hazkundea fakultatiboen eta administrarien lanpostuetan eman dela ikus daiteke.

Kontratazioari dagokionez, 190 kontratu egin dira, guztira 9.307 egun betetzeko; hau da, batez beste 48,98 egun kontratu bakoitzeko: 11 bitartekoak ( $d_b = 318,63$  egun), 17 behin-behinekoak ( $d_{bb} = 136,2$  egun) eta 162 ordezkapenekoak ( $d_o = 21,52$  egun). 2011 urtearen aldean, kontratazioa %39,87 murriztu da kontratuen kopuruari dagokionez eta %41,05 kontratatutako batez besteko egunei dagokienez.

Kontratuen batez besteko iraupena 48,98 egunekoa izan da eta horrek gure erakundearen **aldi baterako kontratazioak kalitate** maila egokia mantentzea adierazten du.



8. irudia: EI-aren ondoriozko absentismoa



9. irudia: Guztizko absentismoa

EI-k eragindako absentismoak behera egin du ia puntu 1; honek baieztatzen du beheranzko joera, kopurua %3,01 izan baita (%3,98 2011n). Bestalde, Absentismoa Guztira % 7,34 izan da (%9,01 2011n). Grafikoetan ikus daitekeenez, indize biak Osakidetzaren batez bestekoaren azpitik daude, Korporazioko baxuenetakoak baitira.

EI-ren eragin handiena 2012an administrazioko langileen talde profesionalen eman da (%3,49), batez ere gaixotasuna dela-eta iraupen luzeko baja bik eraginda.

Plantilla handitzeagatik eman diren langile berrien ondorioz, lanean diharduten gure profesionalen adinaren batez bestekoa igo egin da apur bat orain **48,3 urtekoa** izanik. Sexuaren arabera banaketari erreparatura, profesionalen %79 emakumeak dira eta batez beste 47,6 urte dituzte; bestalde, gizonek gainerako %21 dira eta batez besteko adina 51,1 urtekoa da.

Loturaren arabera, pertsonen **%72,1ek enplegu egonkorra** dute euren lanpostuan, eta kopuru hori 4 puntu jaitsi da aurreko urteari dagokionez, errelebo-kontratuaren eta langile kopurua handitzearen ondorioz –Horretaz gain, bitarteko langileek 37 lanpostutan dihardute, eta plantillako lanpostuen %22,4 dira; lanpostuen gainerako %5 betetzeko aldi baterako kontratazioetara jotzen da.

Langileen gastua 9,36 milioi eurokoa izan da, gastu guztiaren %90,4 alegia (amortizazioak kenduta). Soldatei eusteko neurrien ondorioz eta langile kopurua handitu arren (3 lanpostu berri), langileen gastua %3,5 murriztu da aurreko urtearen aldean. Arrazoi bera tarteko, eta EI-ei eusteak lagunduta, %9,7 murriztu da ordezkapenek eragindako gastua.

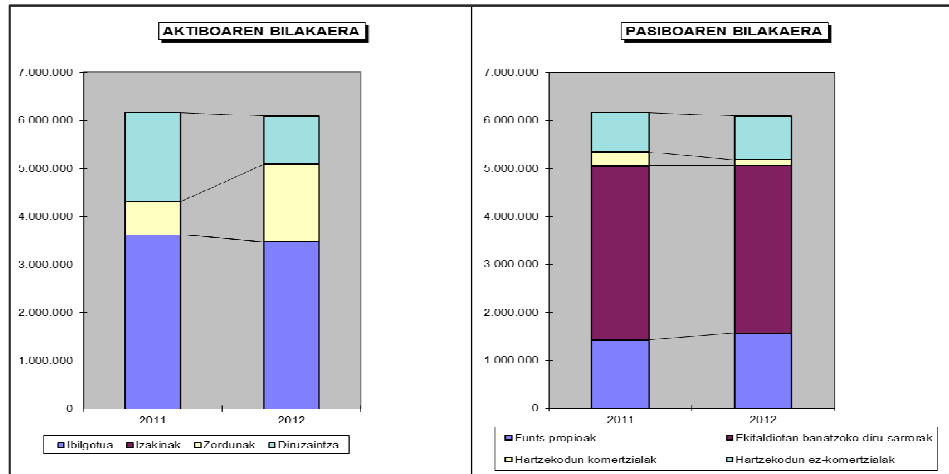
Egituraren kostuak banatu ondoren, hauexek dira gastu osoan gehien eragin duten zentroak: Haur eta Gazteen Psikiatria Ekipoa (%12,5), irungo OMZ (%9,0, taldea handitu baita haurren arretarako), Errenteria (%8,8) eta Antiguako OMZ (% 8,3). Zentro gehienetan apur bat jaitsi da gastua, hauetan izan ezik: Irun, Egia, Antigu, PEU eta Bitarte.

Hala ere, pertsonaleko gastuan egindako doikuntza nabarmena izan arren, 2012an %0,4 egin du gora erakundearen gastuak aurreko urtearen aldean.

## V.- BALIABIDEAK

2012. urte amaieran gure aktiboak 6,1 milioi eurokoak ziren, hortaz, 2011ren aldean, % 1,3ko jaitsiera-tasa adierazten du horrek.

OS39 - GIPUZKOAKO OSASUN MENTALEKO SAREA							
ACTIVO	2011	2012	ALD	PASIBOA	2011	2012	ALD
Ibilgetua	3.621.111	3.478.674	-3,9%	Funts propioak	1.424.118	1.564.140	9,8%
Izakinak	0	181		Ekitaldietan banatzeko diru-sarrerak	3.632.099	3.494.883	-3,8%
Zordunak	694.070	1.606.946	131,5%	Hartzekodun komertzialak	287.405	125.900	-56,2%
Diruzaintza	1.851.237	1.002.265	-45,9%	Hartzekodun ez-komertzialak	822.796	903.142	9,8%
<b>GUZTIZKO AKTIBOA</b>	<b>6.166.418</b>	<b>6.088.066</b>	<b>-1,3%</b>	<b>GUZTIZKO PASIBOA</b>	<b>6.166.418</b>	<b>6.088.066</b>	<b>-1,3%</b>



Superabit orokorrak benetako gastuaren %1,3 da,  $\pm$ %1-eko gorabeherako orekan oinarritutako aurrekontu-diziplinaren helburuaren gainetik, gutxigatik bada ere. Desbideratze hori Programa Kontratuaren finantziazioan sartutako proiektu berriak gelditzearen ondorioz gertatu da; krisiaren eraginez, proiektu horiek atzeratu egin direlako. Edonola ere, superabitaren zati handiena Erakundearen Kontentsazio Fondoaren ekarpen gisa erabiliko da

OS39 - GIPUZKOAKO OSASUN MENTALEKO SAREA			ABENDUA
KONZEPOTUA	2011	2012	%
Farmaziako produktuen kontsumoa	17.419,74	12.083,34	-30,6%
Osasun-materialaren kontsumoa	36.671,61	39.322,55	7,2%
Beste hornikuntza batzuen kontsumoa	82.696,48	101.883,81	23,2%
Beste kanpoko gastu batzuk	344.622,75	369.901,67	7,3%
<b>Hornikuntzak</b>	<b>481.410,58</b>	<b>523.191,37</b>	<b>8,7%</b>
Kanpoko zerbitzuak	334.501,40	467.369,17	39,7%
Zergak	4.143,88	4.680,82	13,0%
<b>Ustiapeneko beste gastu batzuk</b>	<b>338.645,28</b>	<b>472.049,99</b>	<b>39,4%</b>
<b>Kaudimen-gabezien ondoriozko hornikuntzak</b>	<b>0,00</b>	<b>0,00</b>	
<b>Funtzionamendu gastuak</b>	<b>820.055,86</b>	<b>995.241,36</b>	<b>21,4%</b>
Soldata, lansariak eta asimilatuak	7.539.909,54	7.444.517,61	-1,3%
Gizarte-kargak	1.957.900,01	1.919.262,60	-2,0%
<b>Langileen gastuen guztizkoa</b>	<b>9.497.809,55</b>	<b>9.363.780,21</b>	<b>-1,4%</b>
<b>Guztizko gastuak</b>	<b>10.317.865,41</b>	<b>10.359.021,57</b>	<b>0,4%</b>
Programa Kontratuaren fakturazioa	10.555.574,98	10.475.519,00	-0,8%
Zuzendaritza N. transferentziak	0,00	5.871,30	
Negozio-bolumenaren zenbatekoa	8.264,16	8.245,51	-0,2%
Bestelako diru-sarreraren zenbatekoa	1.570,54	1.968,62	25,3%
<b>Guztizko diru-sarrerak</b>	<b>10.565.409,68</b>	<b>10.491.604,43</b>	<b>-0,7%</b>
<b>Ustiapeneko emaitza</b>	<b>247.544,27</b>	<b>132.582,86</b>	<b>-46,4%</b>
Finantza-emaitzak	31.250,36	7.439,97	-76,2%
Ezohiko emaitzak	-0,01	-0,32	3100,0%
<b>Galerak (-) eta irabaziak</b>	<b>278.794,62</b>	<b>140.022,51</b>	<b>-49,8%</b>

Ustiapen gastuak 10,3 milioi euro izan dira; horietatik, Langileen Gastua %90,4 izan da eta Hornikuntza eta Ustiapen arloko bestelako gastuak %9,6. Oro har, urteko tasa **%0,4** hasi da, funtzionamendu gastuetan eman den igoera handiaren ondorioz (%21,4), bi zentzoren aldaketek eta Bidasoako haurrentzako unitatea zabaltzeak eragina.

Ez-ohiko igoera honek gaintu egin du langileen gastuetan eman den murrizketa, esparru publikoan eman diren eusteko neurriek eta soldata murrizketek eragina.

Kontabilitate-masak kontuan hartuta, asko murriztu da farmaziako produktuen kontsumoa, (-%30,6), gastuari eusteko neurrien ondorioz. Dena dela, lehenago adierazitakoagatik, gainontzeko kontabilitate-masetan igoera aipagarriak eman dira, Kanpoko Zerbitzuetan %39,7koa izanik.

Diru-sarreraren atalean, negozio-bolumena 10,5 milioi eurokoa izan da; horietatik % 99,8 Osasun Sailarekin sinatutako Programa Kontratutik dator eta % 0,2 bestelako diru-sarrerei dagokie. Ustiapeneko diru-sarrerak, 2011ren aldean, **%0,7** murriztu dira guztira.

Interes-tipoaren beheranzko joerak murrizketa eragin du finantza arloko sarreretan; horri gehitu behar zaio azarotik aurrera Cash Pooling sistema ezarri dela Eusko Jaurlaritzako diruzaintzarako. Hori dela-eta, ez da orain finantza-sarrerarik sorrarazten Osakidetzako erakundeetan.

Diru-sarreraren eta gastuen arteko alderaketa eginez gero, ekitaldiko emaitza gisa 140.022 €-ko irabaziak lortu direla ikus daiteke.

Fakturazio bidez hirugarrenei kobratzeko Kudeaketari dagokionez, 2012/03/31n jada ez dago inolako kitapenen sarrerarik egiteke, eta 2011n fakturatutako %100 bildu da.

Azpinarratu beharra dago gure erakundeak ez duela eduki inbertsiora bideratutako fondorik 2012. urtean.

Azkenik, azpinarratu behar da guztira 25.623 pertsona artatu direla, 2011n baino %0,3 gutxiago. 2012an artatutako paziente bakoitzeko gastua **405 euro/pazienteko** izan da (%0,8 igo da 2011ren aldean) eta Osasun Mentaleko gastua 13,62 eurokoa izan da biztanleko eta urteko (%6,4 murriztu da).

Erreferentziako OTiak / Zentro		2012 GUZTIRA				GUZTIZKOAREN %	
		GASTUA	KONTSULTAK/EGONALDIAK			GASTUA	JARDUERA
			GUZTIZKOAK	HELDUAK	HAURRAK		
84.290	IRUN	931.140	26.264	24.420	1.844	9,0%	11,4%
	OMZ	858.692	24.361	22.517	1.844		
	EGUNEKO PROGRAMA	72.448	1.903	1.903			
66.083	RENERIA	916.841	25.190	25.190		8,8%	10,9%
	OMZ	680.256	21.336	21.336			
	EGUNEKO UNITATEA	236.585	3.854	3.854			
74.583	DONOSTIA-EGIA-GROS	817.971	15.868	15.868		7,9%	6,9%
64.239	DONOSTIA-AMARA	707.496	16.390	16.390		6,8%	7,1%
74.341	DONOSTIA-ANTIGUO	859.526	23.909	23.909		8,3%	10,4%
53.530	E.P.I. DONOSTIA	1.297.486	13.060		13.060	12,5%	5,7%
	EPI	888.103	11.596		11.596		
	ARRETA GOIZTIARREKO UNITATEA	228.653	723		723		
	LASARTEko ZHT	180.730	741		741		
39.393	ZARAUZ	369.278	10.630	10.630		3,6%	4,6%
64.596	TOLOSALDEA	623.074	13.787	12.558	1.229	6,0%	6,0%
27.543	AZPEITIA	731.650	6.004	5.550	454	7,1%	2,6%
43.213	BEASAIN		10.797	9.069	1.728		
28.068	ZUMARRAGA	514.848	11.774	10.654	1.120	5,0%	5,1%
	OMZ	400.346	10.232	9.112	1.120		
	EGUNEKO OSPITALEA	114.502	1.542	1.542			
76.004	EIBAR	828.134	22.529	20.811	1.718	8,0%	9,8%
65.558	ARRASATE	650.924	13.895	11.859	2.036	6,3%	6,0%
	POI BITARTE	618.081	14.422	14.422		6,0%	6,3%
	ERREHABILITAZIO UNITATEA	503.677	5.620	5.620			
ZENTRO ANBULATORIOEN GUZTIZKO PARTZIALA		9.033.531	215.756	194.031	21.725	87%	94%
ERREHABILITAZIO EGITUREN GUZTIZKO PARTZIALA		1.336.595	14.383	12.919	1.464	13%	6%
761.441	GOKOM GUZTIRA	10.370.126	230.139	206.950	23.189		