

## 2013an, kirurgia-jarduerak eta kanpoko kontsultek gora egin zuten ospitale publikoetan

### ***EAEn, ohe kopurua % 3 jaitsi zen***

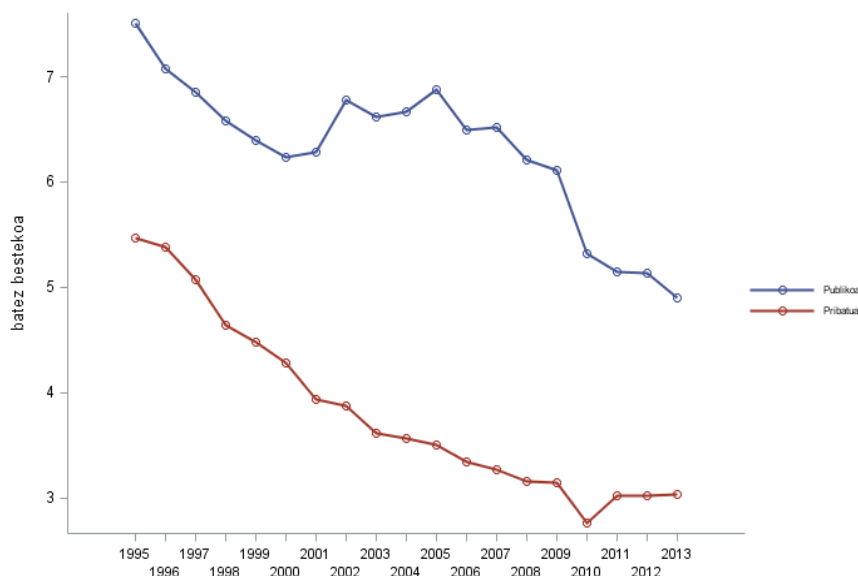
2013ko Ospitale-estatistikaren datuen arabera, EAEk 41 ospitaleko sarea zuen (15 publiko eta 26 pribatu) eta 7.381 ohe, guztira. Horrek esan nahi du 3,4 ohe zeudela 1.000 biztanleko. Oheen % 70 sektore publikoan zeuden. Ospitale motaren arabera, % 71 akutuen ospitaletan zeuden, % 7 egonaldi ertain eta luzeko ospitaletan eta % 22 psikiatrikotan.

### ***Kirurgia-jarduerak % 13ko gorakada izan zuten sektore publikoan eta kanpoko kontsultek % 6koa***

Laguntza-eremuei dagokienez, gorakada handieneko eremuen artean, kirurgia eta ospitalearteko kanpoko kontsultak zeuden. 2013an, 221.840 kirurgia-ebakuntza egin ziren sektore publikoan, aurreko urtean baino % 13 gehiago; halaber, 2012-2013 epean, kanpoko ospitale-kontsultak 2.246.211 izatetik 2.379.699 izatera igaro ziren (% 6 gehiago).

2013an, 2.103.998 egonaldi egin ziren ospitaletan; hau da, 2012an baino % 2 gutxiago. Egonaldien % 72 ospitale publikoetan egin ziren. Akutuen ospitale publikoetan, batez besteko egonaldia 4,9 egunekoa izan zen; pribatuetan, aldiz, 3,0 egunekoa. Publikoetan, % 4 murriztu zen batez besteko egonaldia, 2012 urtearen aldean; pribatuetan, berriz, bere horretan mantendu zen.

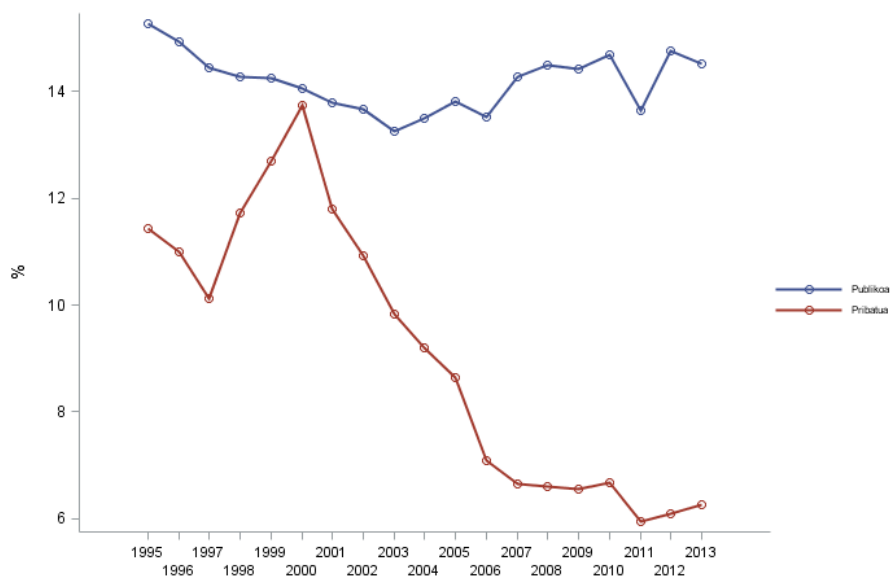
### **1. grafikoa. Batez besteko egonaldiaren bilakaera akutuen ospitaletan, titularitatearen arabera. EAE 1995–2013**



Iturria: Ospitale Estatistika. Eusko Jaurlaritzako Osasun Saila-Eustat

2013. urtean, milioi bat bisitatik gora egin ziren ospitaletako larrialdietako zerbitzuetara: horietarik % 79, zentro publikoetan. Ospitale publikoetan, larrialdietako zerbitzuetako bisita kopurua % 0,4 murriztu zen, 2012ko datuen aldean; pribatuetan, aldiz, zifra horrek % 4 egin zuen gora. 2013an, larrialdietako zerbitzuetara eginiko 100 bisitako, 13 ospitaleratzen ziren ondoren. Oso nabaria izan zen sektore publiko eta pribatuaren arteko aldea: lehen kasuan, 100 bisitako, 15 ospitaleratzen ziren; pribatuan, aldiz, 6 besterik ez. Aurreko urtearen aldean, ospitale publikoetan, ospitaleratzez jarraitutako larrialdiek % 2 egin zuten behera; pribatuetan, aldiz, % 3 gora.

## 2. grafikoa. Akutuen ospitaleetan ospitaleratutako larrialdien proportzioaren bilakaera, titularitatearen arabera. EAE 1995–2013



Iturria: Ospitale Estatistika. Eusko Jaurlaritzako Osasun Saila-Eustat

### **Erditzeak ia % 9 murriztu ziren Gipuzkoan**

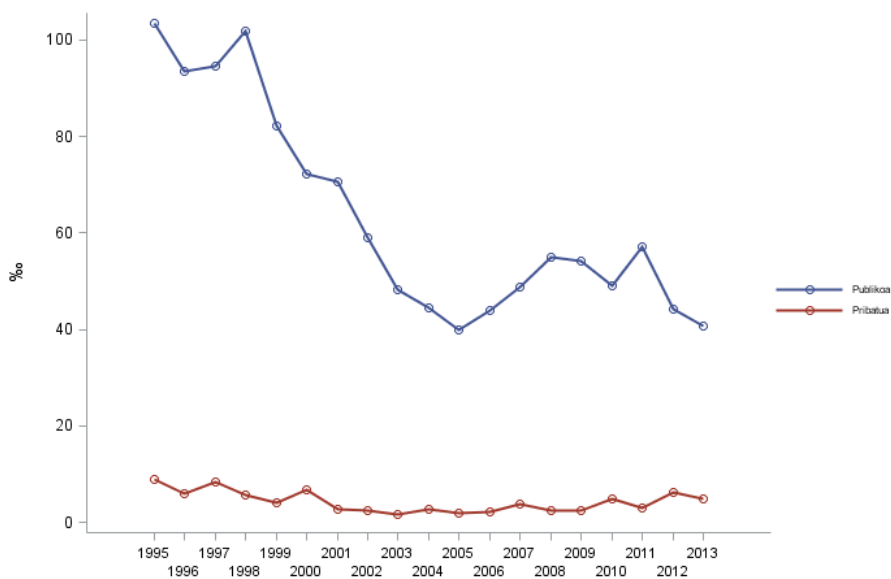
Erditze kopurua % 6 jaitsi zen 2013an, 2012rekin alderatuta. Lurralde historikoei dagokienez, % 7 murriztu zen Araban, % 3 Bizkaietan eta % 9 Gipuzkoan. Guztira, 19.381 erditze izan ziren; horietatik % 84, ospitale publikoetan. Ospitale publikoetan artatutako erditze kopurua % 8 murriztu zen; pribatuetan, aldiz, % 12 hazi zen zifra, 2012rekin alderatuta.

### **Sektore pribatuko zesarea bidezko erditze kopuruak (% 26) sektore publikoko kopurua bikoiztu zuen (% 13)**

2013an, erditzeen % 15 zesarea bidezkoak izan ziren; hau da, aurreko urteko antzeko proportzioa. Aipatzekoa da alde nabaria dagoela oraindik zesareen maiztasunean, ospitale publikoak (% 13) eta pribatuak (% 26) konparatuz gero.

2013an, akutuen ospitaleetako nekropsien indizea 46/1000 hildako izan zen; hau da, % 10 murriztu zen, 2012ko indizearen aldean. Murrizketa ospitale publiko zein pribatuetan gertatu zen: lehen kasuan, % 8 murriztu zen; bigarreanean, % 21. Ospitale-kalitatearen oinarriko adierazle hori aintzat harturik, alde handia dago oraindik ospitale publikoen eta pribatuen artean.

### **3. grafikoa. Nekropsien indizearen bilakaera, titularitatearen arabera. EAE 1995–2013**



Iturria: Ospitale Estatistika.Eusko Jaurlaritzako Osasun Saila-Eustat

## Jarduera ekonomikoa

2013an sektore publikoaren jarduera ekonomikoa aztertzeko metodologia aldatu zenez, ezin da 2012ko datuekin konparazio baliozkorik egin. 2013ko amortizazioei eta inbertsio estrategikoei dagozkien aurrekontu-sailak alde batera utzirik, 2012ren aldean, ospitale-gastu osoa % 2 murriztu zen. Beheranzko joera izan zuen sektore pribatuak ere, eta % 0,8 murriztu zen.

Aintzat harturik 2013an sektore publikoan erabilitako metodologia, esan daiteke ospitaleko osasun-laguntzak 2.357 milioi euroko gastua eragin zuela. Ospitale-gastu osoari dagokionez, 2.311 milioi (% 98) gastu arruntak izan ziren, eta 46 milioi (% 2) inbertsioak. 2013an, ospitaleko jarduerak Euskadiko BPGaren % 4 hartu zuen, eta 1.083 euro gastatu ziren biztanle bakoitzeko.

### 1. taula. EAEko ospitaleetako zifra ekonomiko nagusien bilakaera. 2012–2013.

Jarduera ekonomikoa (Mila Euro)	2012			2013			% lgoera		
	Guztira	Publikoak	Pribatuak	Guztira	Publikoak	Pribatuak	Guztira	Publikoak	Pribatuak
<b>Gastu arruntak</b>									
metodologia 2012	2.299.094	1.962.015	337.079	2.267.570	1.925.555	342.015	-1,37	-1,86	1,46
metodologia 2013				2.310.919	1.968.904		0,51	0,35	
<b>Inbertsioa</b>									
metodologia 2012	55.498	37.425	18.073	37.678	27.387	10.291	-32,11	-26,82	-43,06
metodologia 2013				46.017	35.726		-17,08	-4,54	
<b>Gutzizko gastua</b>									
metodologia 2012	2.354.592	1.999.440	355.152	2.305.248	1.952.942	352.306	-2,10	-2,33	-0,80
metodologia 2013				2.356.936	2.004.630		0,10	0,26	

Iturria: Ospitale Estatistika. Eusko Jaurlaritzako Osasun Saila.

## 2. taula. EAeko ospitaleetako zifra nagusien bilakaera. 2012-2013.

		Guztira			Publikoak			Pribatuak		
		Akutuak	Egonaldi ertain-luzekoak	Psikiatrikoak	Akutuak	Egonaldi ertain-luzekoak	Psikiatrikoak	Akutuak	Egonaldi ertain-luzekoak	Psikiatrikoak
<b>Balibideak</b>										
Oheak	2012	5.444	555	1.623	4.258	391	654	1.186	164	969
	2013	5.273	514	1.594	4.153	377	640	1.120	137	954
	% Igoera	-3,14	-7,39	-1,79	-2,47	-3,58	-2,14	-5,56	-16,46	-1,55
<b>Laguntza-jarduera</b>										
Sarrerak	2012	307.499	8.584	2.624	235.839	7.307	1.610	71.660	1.277	1.014
	2013	312.742	8.677	2.738	243.210	7.407	1.721	69.532	1.270	1.017
	% Igoera	1,71	1,08	4,34	3,13	1,37	6,89	-2,97	-0,55	0,30
Egonaldiak	2012	1.427.180	158.313	561.792	1.211.848	115.805	228.794	215.332	42.508	332.998
	2013	1.399.790	163.422	540.786	1.194.456	117.749	208.979	205.334	45.673	331.807
	% Igoera	-1,92	3,23	-3,74	-1,44	1,68	-8,66	-4,64	7,45	-0,36
Altak	2012	307.311	8.676	2.756	235.864	7.344	1.634	71.447	1.332	1.122
	2013	311.599	9.232	2.828	243.924	7.408	1.721	67.675	1.824	1.107
	% Igoera	1,40	6,41	2,61	3,42	0,87	5,32	-5,28	36,94	-1,34
Ospitale barneko kanpo-kontsultak	2012	2.710.206	36.894	48.878	2.228.023	17.772	416	482.183	19.122	48.462
	2013	2.848.521	33.674	31.580	2.366.122	12.948	629	482.399	20.726	30.951
	% Igoera	5,10	-8,73	-35,39	6,20	-27,14	51,20	0,04	8,39	-36,13
Larrialdiak	2012	1.091.919	6.179	815	868.730	6.179	-	223.189	-	815
	2013	1.096.221	6.565	855	865.025	6.565	-	231.196	-	855
	% Igoera	0,39	6,25	4,91	-0,43	6,25	-	3,59	-	4,91
Ebaketak	2012	273.828	-	-	195.985	-	-	77.843	-	-
	2013	302.235	-	-	221.840	-	-	80.395	-	-
	% Igoera	10,37	-	-	13,19	-	-	3,28	-	-
Erditzeak	2012	20.534	-	-	17.706	-	-	2.828	-	-
	2013	19.381	-	-	16.211	-	-	3.170	-	-
	% Igoera	-5,62	-	-	-8,44	-	-	12,09	-	-
<b>Jarduera ekonomikoa (Mila Euro)</b>										
Guztizko gastua	2012	2.138.950	66.191	149.451	1.843.677	51.588	104.175	295.273	14.603	45.276
	2013	2.140.041	67.874	149.020	1.848.529	51.894	104.205	291.512	15.980	44.814
	% Igoera	0,05	2,54	-0,29	0,26	0,59	0,03	-1,27	9,43	-1,02
Gastu arruntak	2012	2.085.511	65.787	147.796	1.807.248	51.217	103.550	278.262	14.571	44.246
	2013	2.096.986	67.308	146.624	1.813.828	51.382	103.692	283.157	15.926	42.931
	% Igoera	0,55	2,31	-0,79	0,36	0,32	0,14	1,76	9,30	-2,97
Inbertsioa	2012	53.440	404	1.655	36.428	371	626	17.011	32	1.029
	2013	43.055	566	2.396	34.701	512	513	8.355	54	1.883
	% Igoera	-19,43	40,10	44,77	-4,74	38,01	-18,05	-50,88	68,75	82,99
<b>Adierazleak</b>										
Betetze-indizea (%)	2012	71,8	78,2	94,8	78,0	81,1	95,8	49,7	71,0	94,2
	2013	72,7	87,1	92,2	78,8	85,6	89,5	50,2	91,3	95,3
	% Igoera	1,25	11,38	-2,74	1,03	5,55	-6,58	1,01	28,59	1,17
Batez besteko egonaldia	2012	4,6	18,2	203,8	5,1	15,8	140,0	3,0	31,9	296,8
	2013	4,5	17,7	191,2	4,9	15,9	121,4	3,0	25,0	299,7
	% Igoera	-2,17	-2,75	-6,18	-3,92	0,63	-13,29	0,00	-21,63	0,98
Txandakatze-indizea	2012	56,4	15,6	1,7	55,4	18,8	2,5	60,2	8,1	1,2
	2013	59,1	18,0	1,8	58,7	19,6	2,7	60,4	13,3	1,2
	% Igoera	4,79	15,38	5,88	5,96	4,26	8,00	0,33	64,20	0,00
Hilkortasun gordinaren indizea (%)	2012	2,5	25,2	2,3	2,9	23,9	0,8	1,1	32,7	4,5
	2013	2,4	23,4	1,5	2,8	22,1	0,7	1,3	28,7	2,8
	% Igoera	-4,00	-7,14	-34,78	-3,45	-7,53	-12,50	18,18	-12,23	-37,78
Nekropsia-indizea (%)	2012	50,8	-	-	55,8	-	-	9,7	-	-
	2013	45,5	-	-	50,6	-	-	7,7	-	-
	% Igoera	-10,43	-	-	-9,32	-	-	-20,62	-	-
Zesarea-indizea (%)	2012	15,1	-	-	12,9	-	-	28,7	-	-
	2013	15,2	-	-	13,1	-	-	25,9	-	-
	% Igoera	0,66	-	-	1,55	-	-	-9,76	-	-
Larrialdietako presioa (%)	2012	47,6	53,2	7,4	56,0	62,5	-	19,8	-	19,0
	2013	47,2	55,8	8,3	54,5	65,4	1,2	21,7	-	20,4
	% Igoera	-0,84	4,89	12,16	-2,68	4,64	-	9,60	-	7,37
Ospitaleratzeak eragiten dituzten larrialdiak (%)	2012	13,0	67,0	23,7	14,8	67,0	-	6,1	-	23,7
	2013	12,8	67,8	24,2	14,5	67,8	-	6,3	-	24,2
	% Igoera	-1,54	1,19	2,11	-2,03	1,19	-	3,28	-	2,11

Iturria: Ospitale Estatistika. Eusko Jaurlaritzako Osasun Saila.

**Metodologiari buruzko oharra:**

- 2013tik aurrera, Osakidetzako erakunde zentralerako informazio-zerbitzuek ematen dute ospitale publikoei buruzko informazioa; lehen, zuzenean ospitale bakoitzean jaso ohi zen.
- Sektore publikoaren jarduera ekonomikoari dagokionez, 2013an, 2012an aintzat hartu ez ziren bi kontu-sail sartu ziren: amortizazio-gastuari zegokiona (eta horren kontrakontua, diru-sarreraren kontuan) eta Osakidetzaren inbertsio estrategikoei zegokiona.