

EL ÍNDICE DE ROTACIÓN (PACIENTE/CAMA) HA AUMENTADO EN UN 5,7% DURANTE EL AÑO 2019 EN LA CAPV

El número de camas ha aumentado en la CAPV en un 1,5% en el año 2019

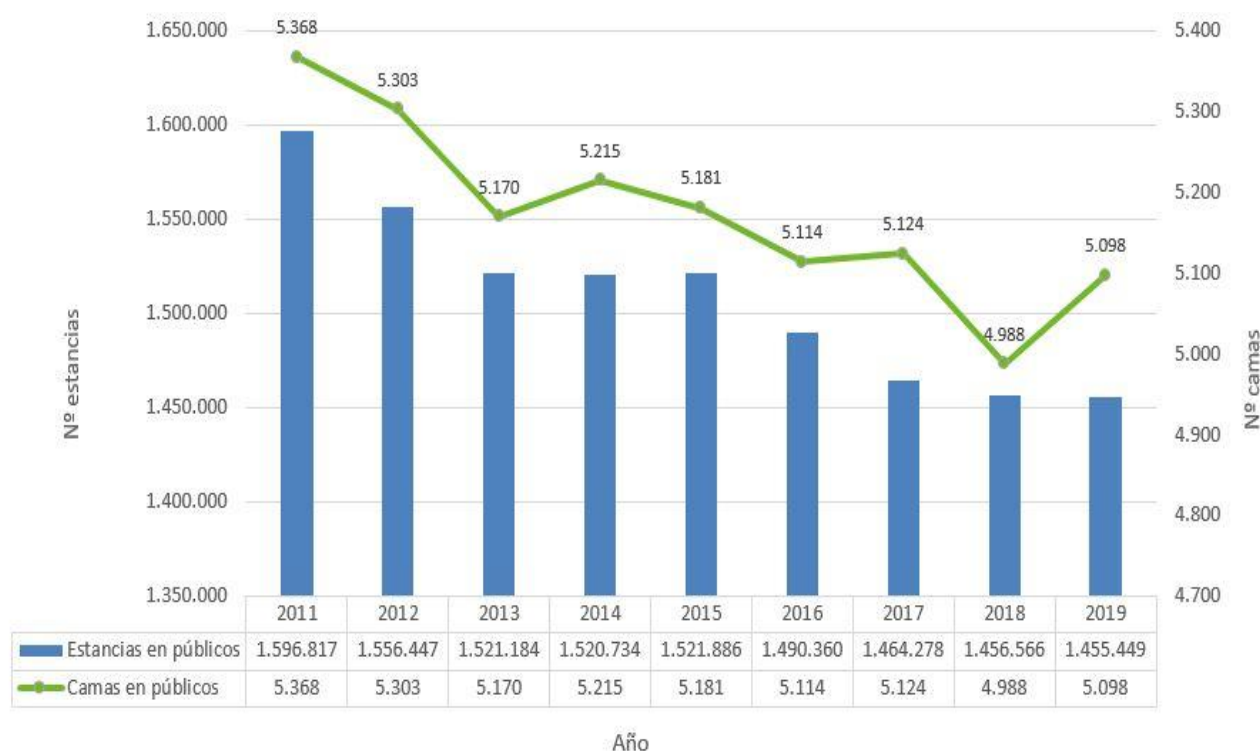
La cama es un recurso básico en la estructura de un centro hospitalario, cuyo aprovechamiento mide su eficiencia.

Según los datos de la Estadística de Atención Especializada del año 2019, la Comunidad Autónoma del País Vasco (CAPV) contaba con una red de 39 hospitales (16 públicos y 23 privados) dotados con un total de 7.112 camas. El 72% de ellas pertenecían al sector público, manifestando su elevada participación dentro de la asistencia hospitalaria. Por tipo de hospital, el 74% de las camas correspondían a hospitales de agudos, el 7% a los de media y larga estancia, y el 19% a los psiquiátricos.

Todo ello se traduce en una dotación de 3,2 camas por cada 1.000 habitantes (CAPV), mientras que en el conjunto del Estado Español fue de 2,95 camas en el año 2019.

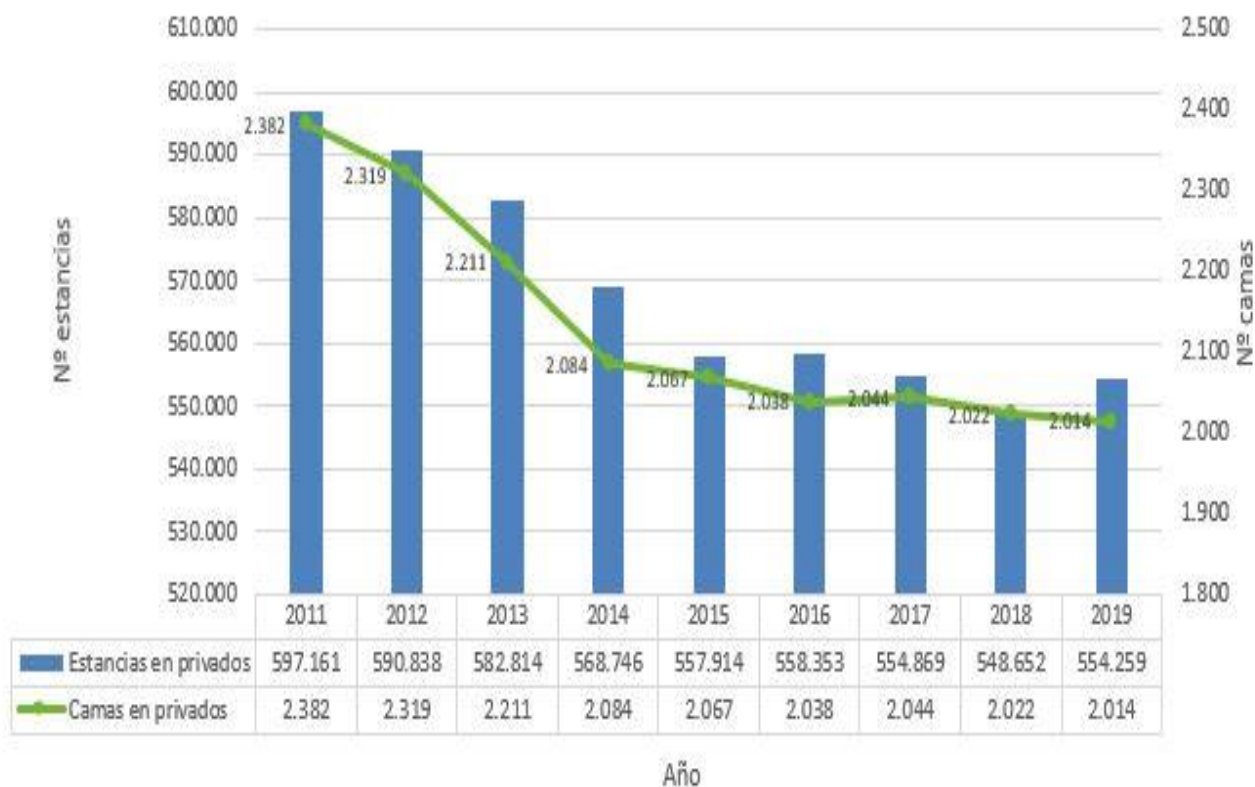
En la siguiente figura se muestra la evolución en la serie 2011-2019 del número de camas y estancias por año en los hospitales públicos. Se puede apreciar que, respecto a 2011, tanto el número de estancias como de camas se ha reducido, en el caso de las estancias en casi un 9% y en el caso de las camas la disminución es del 5%. Respecto a 2018, en 2019 se da un aumento en el número de camas en los hospitales públicos.

Evolución del número de camas y estancias por año en los hospitales públicos de la CAPV



En los casos de los hospitales de titularidad privada, en la evolución de la serie se aprecia una disminución más pronunciada llegando al 15% menos del número de camas en el 2019 con respecto al 2011. En cuanto a las estancias esta disminución es del 7%.

Evolución del número de camas y estancias por año en los hospitales privados de la CAPV



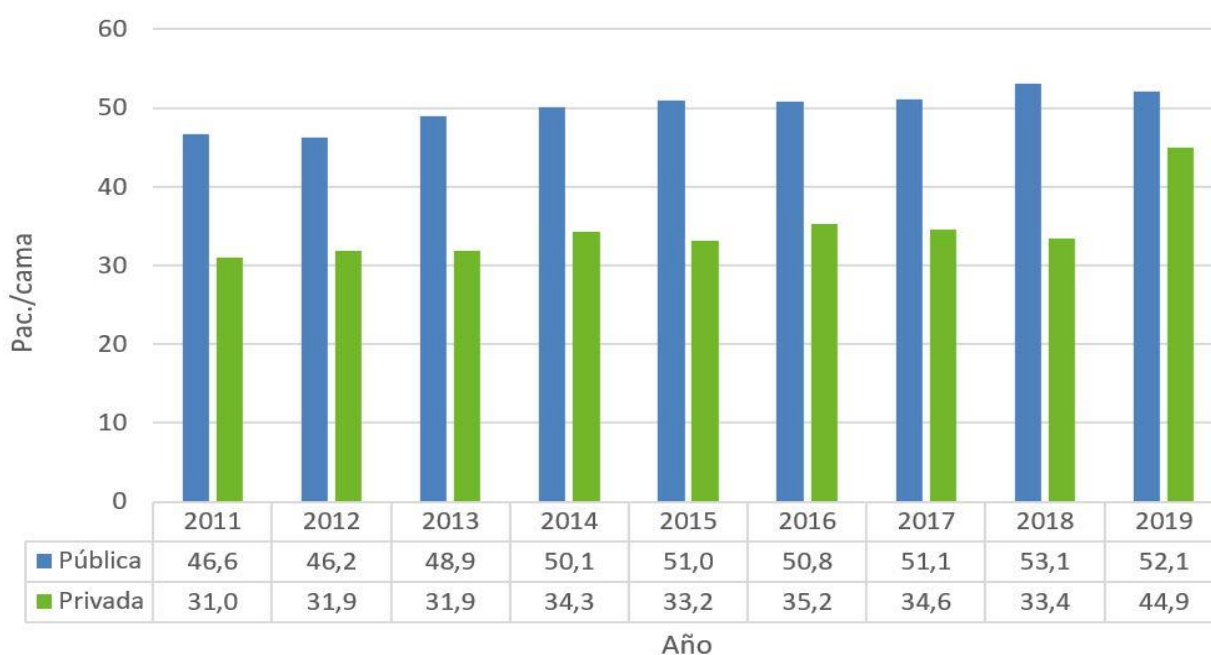
El índice de rotación (paciente/cama) ha aumentado en un 5,7% durante el año 2019 en la CAPV

Para valorar la evolución de la actividad y funcionamiento hospitalario es de gran interés utilizar indicadores sanitarios que asocian tiempo, volumen y recursos (altas, estancias y camas en funcionamiento). El índice de rotación refleja el número de pacientes que en un año pasan por cada cama en funcionamiento y se trata del mejor indicador para sintetizar la productividad del recurso cama.

Si se tiene en cuenta el periodo de estancia media en el último año (2019) de los hospitales públicos y privados, esta es de 5,5 y 6,1 días respectivamente. Por consiguiente, calculando el número de días de media en los que una cama está ocupada por un paciente dependiendo de la titularidad del centro, obtenemos que una cama de un centro público está 287 días al año ocupada de media, mientras que en el caso de los hospitales de titularidad privada serían 274 días de ocupación de media en el último año estudiado.

En la siguiente figura se puede observar la evolución del índice de rotación tanto en centros públicos como en privados con un aumento del 11,8% y del 44,8% respectivamente en el periodo 2011-2019. Considerando los dos últimos años estudiados, en los hospitales públicos se aprecia una leve disminución de este índice, por el contrario, en los hospitales privados ha habido un considerable aumento.

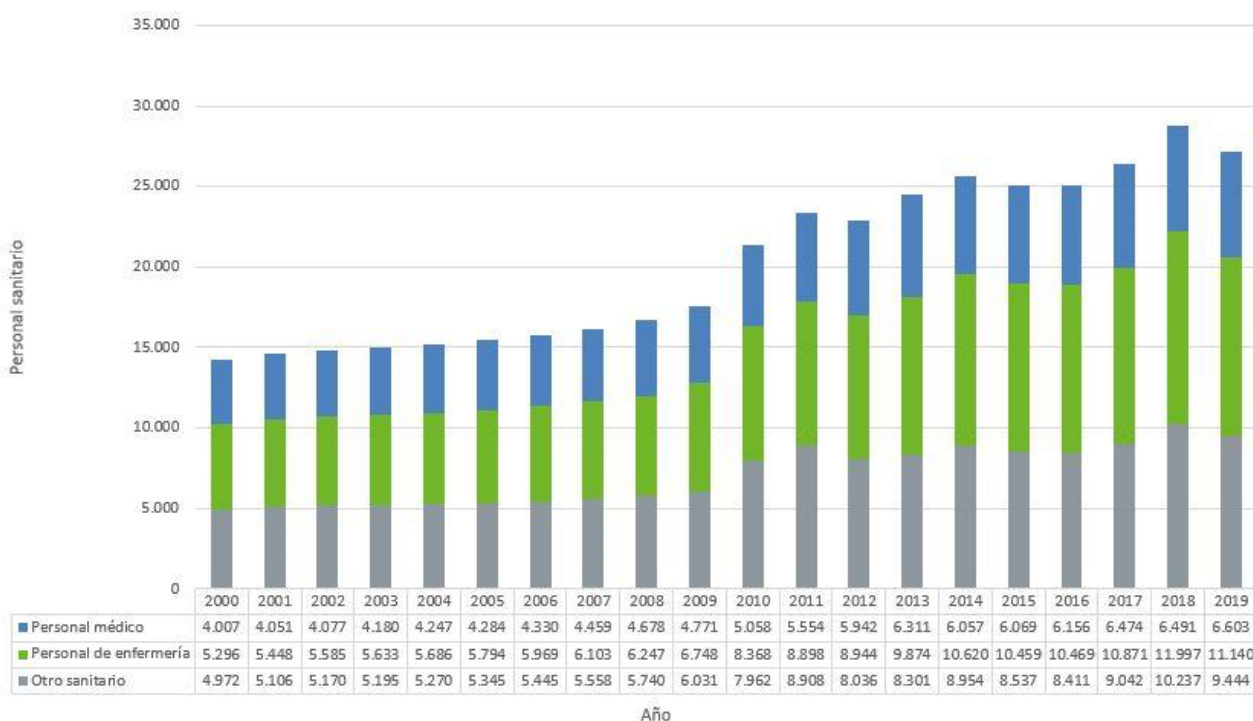
Evolución del índice de rotación por titularidad



En 2019 el número de personal médico ha aumentado en la CAPV en un 1,7% respecto a 2018

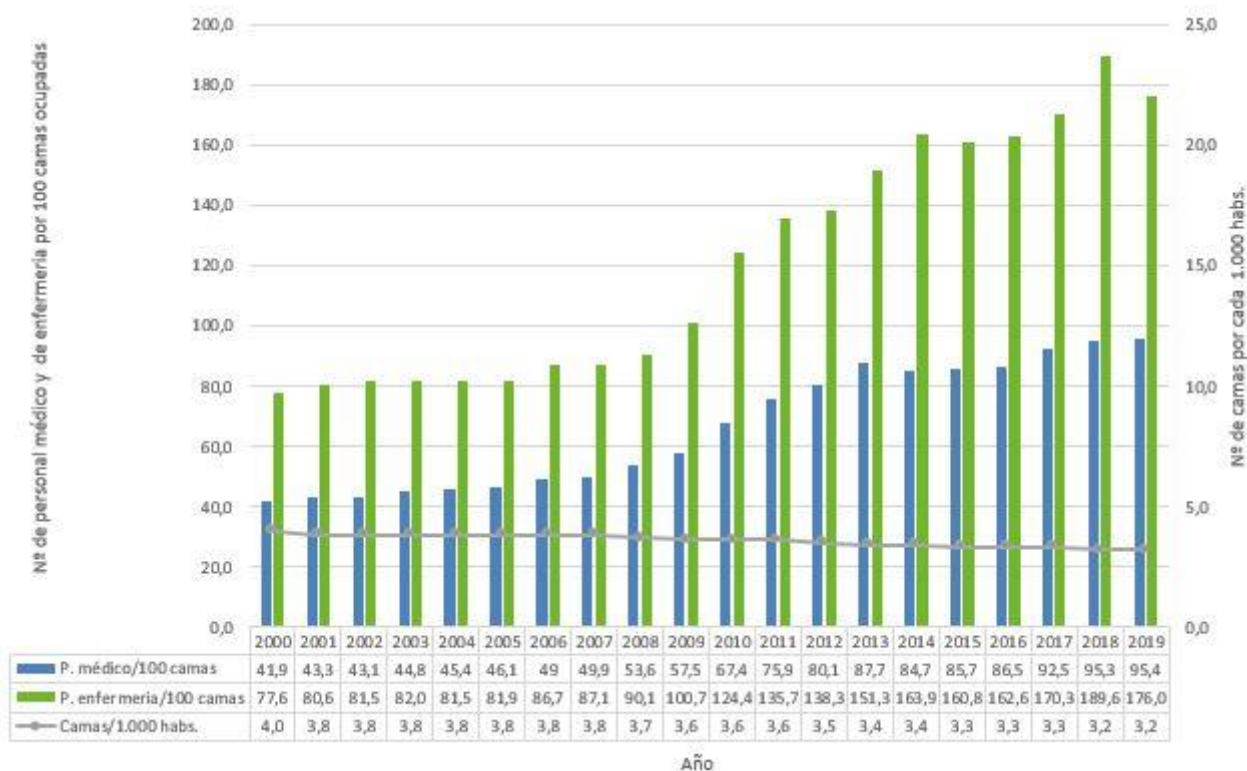
La evolución durante el periodo 2000-2019 del personal sanitario, que incluye el personal médico, personal de enfermería y otro sanitario muestra un aumento, casi duplicándose en los últimos 20 años. Respecto a 2018, en 2019 se da una disminución en el personal de enfermería y otro sanitario.

Evolución de la distribución del personal sanitario en la CAPV



En la siguiente figura se aprecia un incremento tanto en el número de personal médico como de enfermería con respecto al número de camas ocupadas en el periodo 2000-2019. Sin embargo, en el último año se da un descenso en el número de personal de enfermería con respecto al número de camas ocupadas.

Evolución de los indicadores de estructura en la CAPV



Las consultas externas atendidas dentro de los hospitales públicos de agudos aumentaron un 2,6% en el año 2019

Las consultas externas intrahospitalarias en los hospitales de agudos se sumaron a las áreas de mayor crecimiento de la actividad asistencial. Se registraron un total de 3.488.409 millones de consultas en dichos hospitales en el 2019. El mayor incremento en el número de consultas externas intrahospitalarias se produjo en Gipuzkoa con un 8,9% más que el año anterior, seguido de Bizkaia con un aumento del 2%. Teniendo en cuenta el año anterior, en el ámbito público el aumento fue de un 2,6% y en el ámbito privado también aumentaron dichas consultas, en este caso un 14,6% más que en el año 2018.

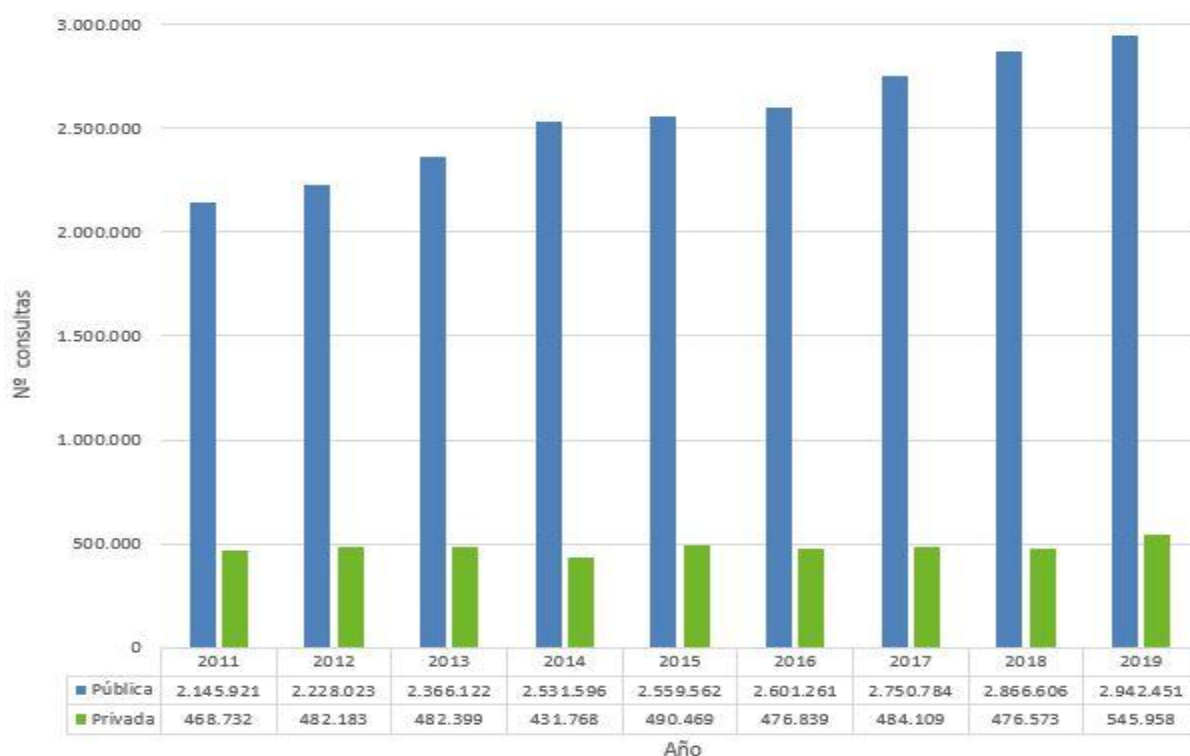
Los ingresos hospitalarios aumentaron en el año 2019 en un 8% con respecto al 2018, siendo en Gipuzkoa donde más subieron 17,4%. Teniendo en cuenta la titularidad del centro podemos decir, que en los hospitales públicos los ingresos aumentaron muy levemente 0,1% mientras que en los hospitales de titularidad privada dichos ingresos aumentaron en un 40,2%. Teniendo en cuenta el tipo de hospital cabe destacar la disminución de ingresos en los hospitales de media y larga estancia un 3,4% menos con respecto al año 2018.

Las estancias hospitalarias en 2019 fueron de 2.009.708, un 0,2% más que en 2018. El 72,4% de las estancias se produjeron en los hospitales públicos. La estancia media en los hospitales públicos de agudos fue de 4,6 días, mientras que en los hospitales privados de agudos fue de 2,3 días. Respecto a 2018, la estancia media aumento en un 2,2% en los centros públicos de agudos y disminuyó en un 20,7% en los privados.

Los servicios de urgencias en 2019 tuvieron que atender en la CAPV a 1.260.014 personas (20.314 más que el año anterior) de las cuales el 77,9% se atendieron en los hospitales públicos. En el año 2019 las urgencias ingresadas disminuyeron en los hospitales privados en un 5,4% respecto al año anterior, mientras que la disminución en los públicos fue de un 2,2%.

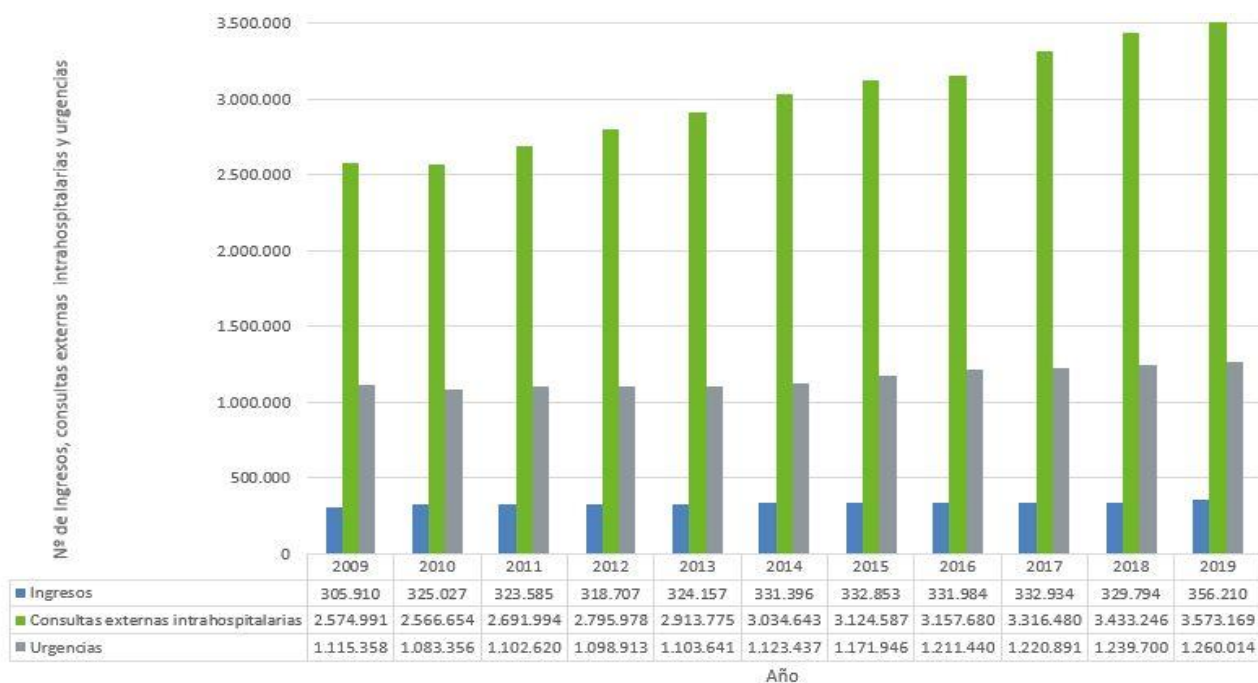
La evolución en el periodo 2011-2019 de las consultas externas dentro de los hospitales de agudos por cada 1.000 habitantes ha experimentado un incremento tanto en los centros públicos (37%) como en los privados (16%) tal como se aprecia en la siguiente figura.

Evolución de las consultas externas intrahospitalarias en los hospitales de agudos según la titularidad



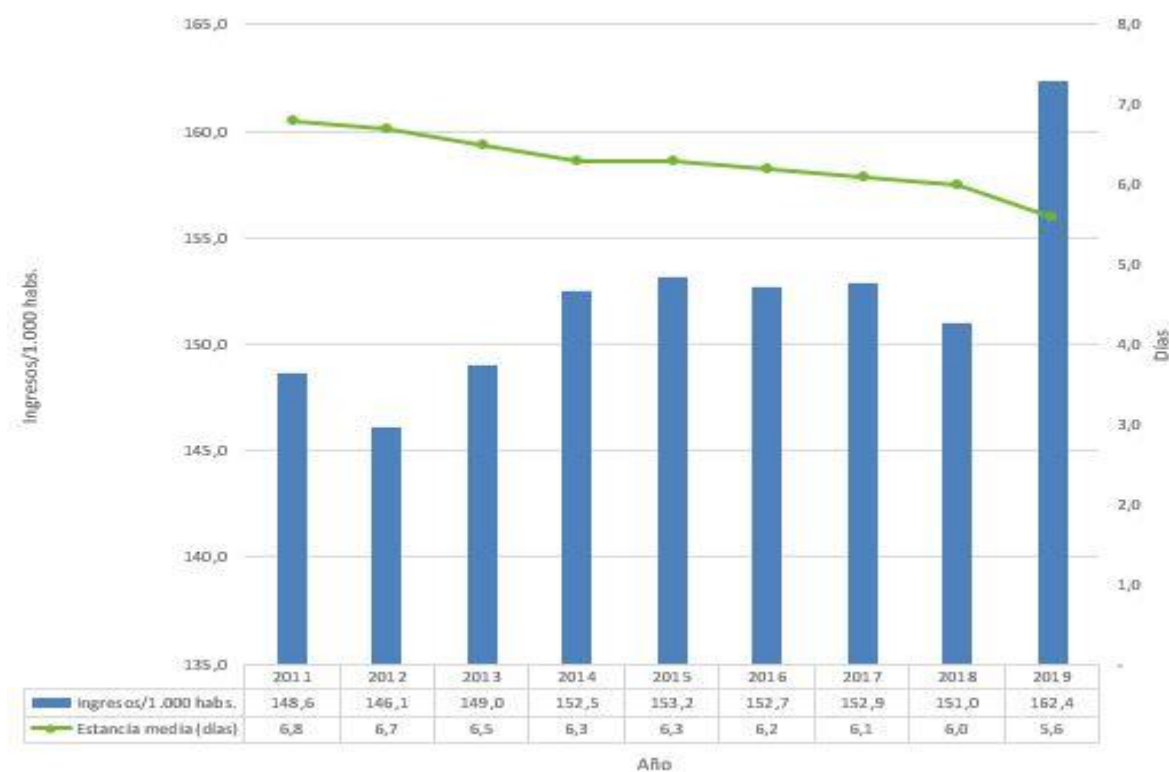
El número de consultas externas en el hospital ha experimentado un constante crecimiento en la última década. Ello supone 998.178 consultas más en 2019 respecto al 2009. No obstante, esta subida apenas ha supuesto un crecimiento en el número de ingresos (50.300). Por otro lado, las urgencias en dicho periodo han sufrido un incremento de 144.656.

Evolución del nº de ingresos, consultas externas intrahospitalarias y urgencias en la CAPV



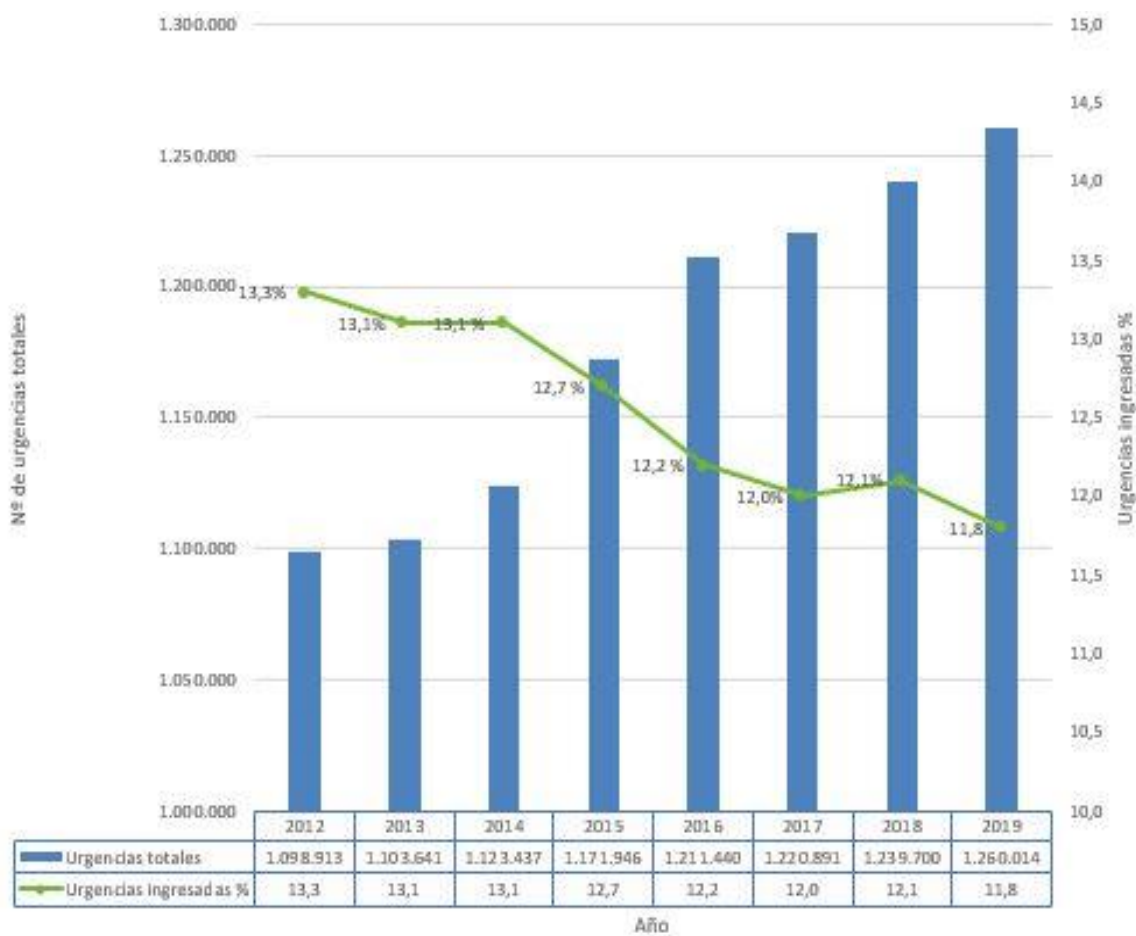
En la siguiente figura se aprecia la relación entre los ingresos hospitalarios por mil habitantes y la estancia media en días. A pesar del aumento durante el periodo 2011-2019 del número de ingresos (9%), los días de estancia media han disminuido un 17,6%.

Evolución de la relación entre los ingresos/1.000 hab. y el nº de días de estancia hospitalaria



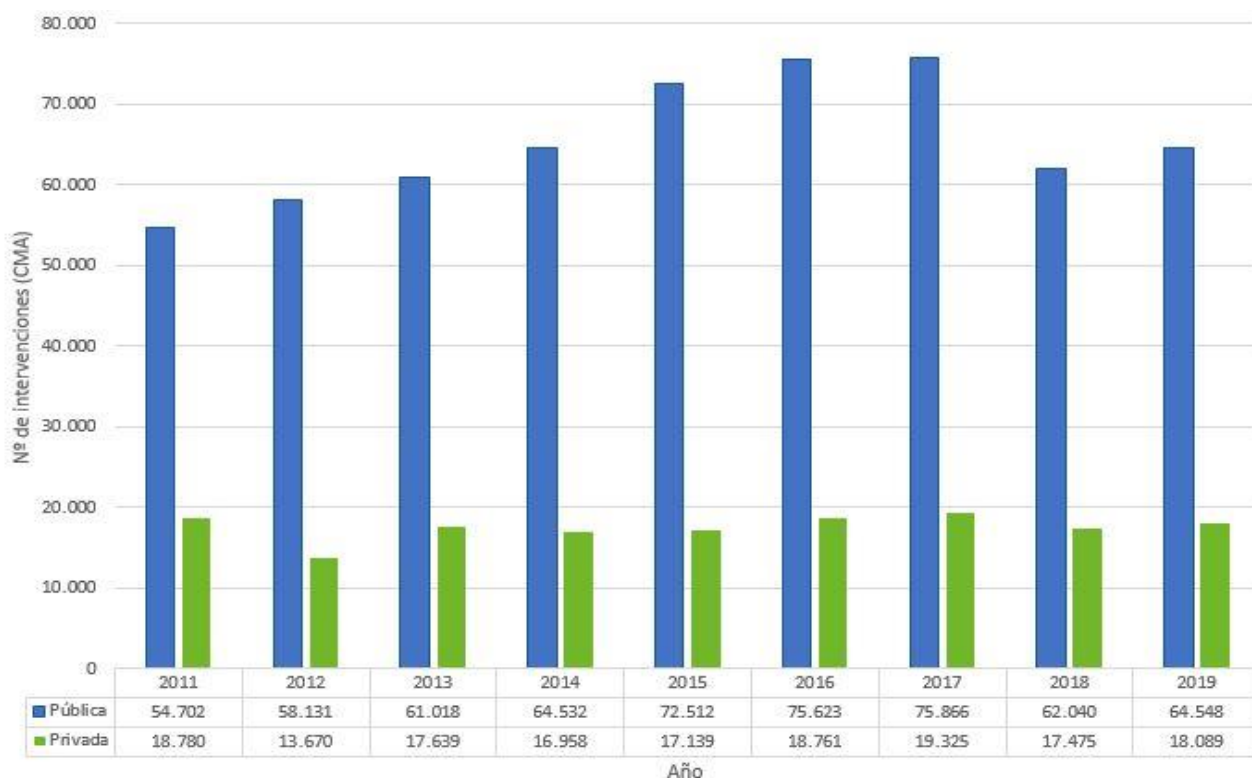
Durante el periodo 2012-2019 la relación entre el número de urgencias totales y el % de urgencias ingresadas sigue una tendencia inversa, con un aumento de las urgencias de casi un 15% y una disminución de las ingresadas del 11,2%.

Evolución de la relación entre el nº de urgencias totales y las urgencias ingresadas



En la siguiente figura se observa la tendencia en Cirugía Mayor Ambulatoria (CMA) tanto en los hospitales públicos como en privados. Durante el periodo 2011-2017 hubo un incremento del 38,7% en los centros públicos y del 2,9% en los centros privados, entre los años 2017-2018 hubo una tendencia inversa, significando un descenso del 18% en los públicos y de un 10% en los privados. En el último año estudiado el 2019 y comparándolo con el año anterior podemos apreciar de nuevo un aumento tanto en el sector público como en el sector privado, de un 4.04% y un 3,51% respectivamente.

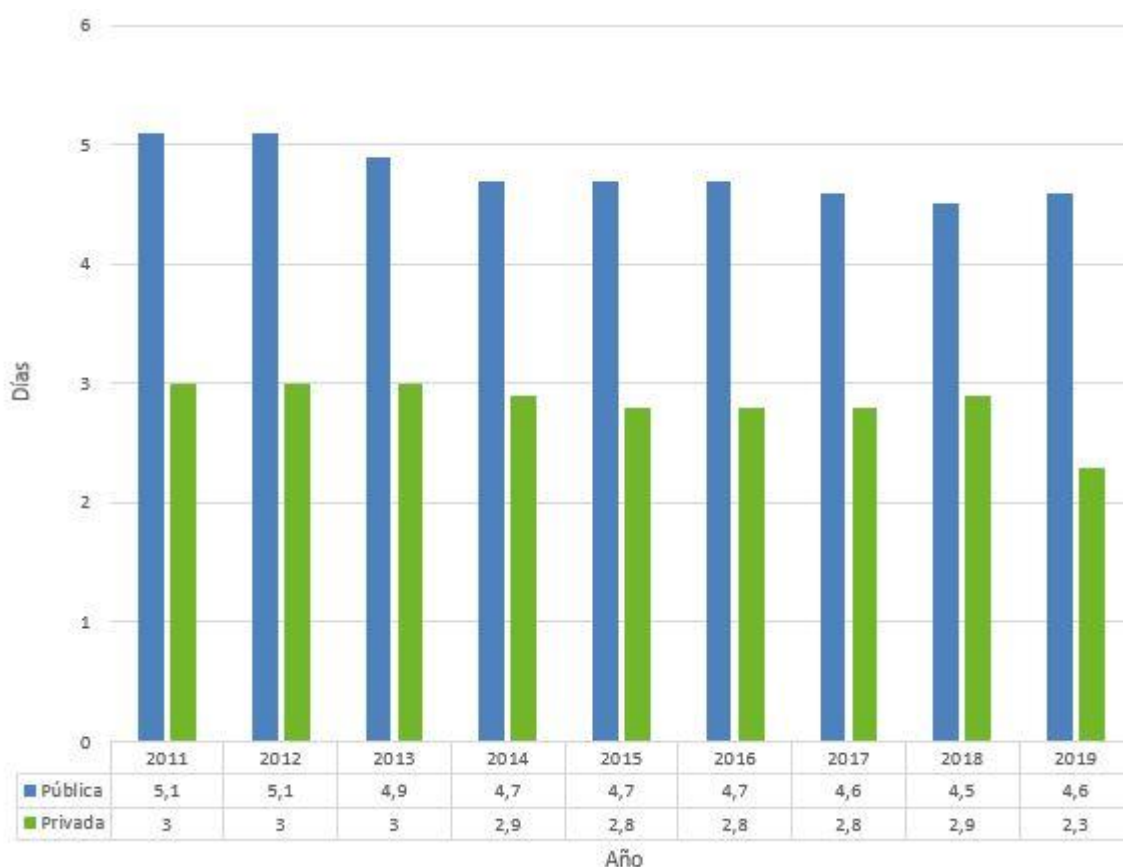
Evolución del número de intervenciones de cirugía mayor ambulatoria (CMA) según la titularidad



La estancia media mide el tiempo promedio que una unidad organizativa tarda en resolver los episodios de hospitalización. Refleja la permanencia de los pacientes en el hospital. Es un indicador de eficiencia de la prestación de servicios, así como del uso del recurso cama.

La evolución durante el periodo 2011-2019 de la estancia media (días) en los hospitales de agudos sigue una tendencia estable. Sin embargo, sí que se aprecia una pequeña disminución de la estancia en los hospitales públicos pasando de 5,1 días en el año 2011 a 4,6 días en el año 2019. En cuanto a los centros privados pasa de 3 días a 2,3 en 2019.

Evolución de la estancia media en los hospitales de agudos según la titularidad



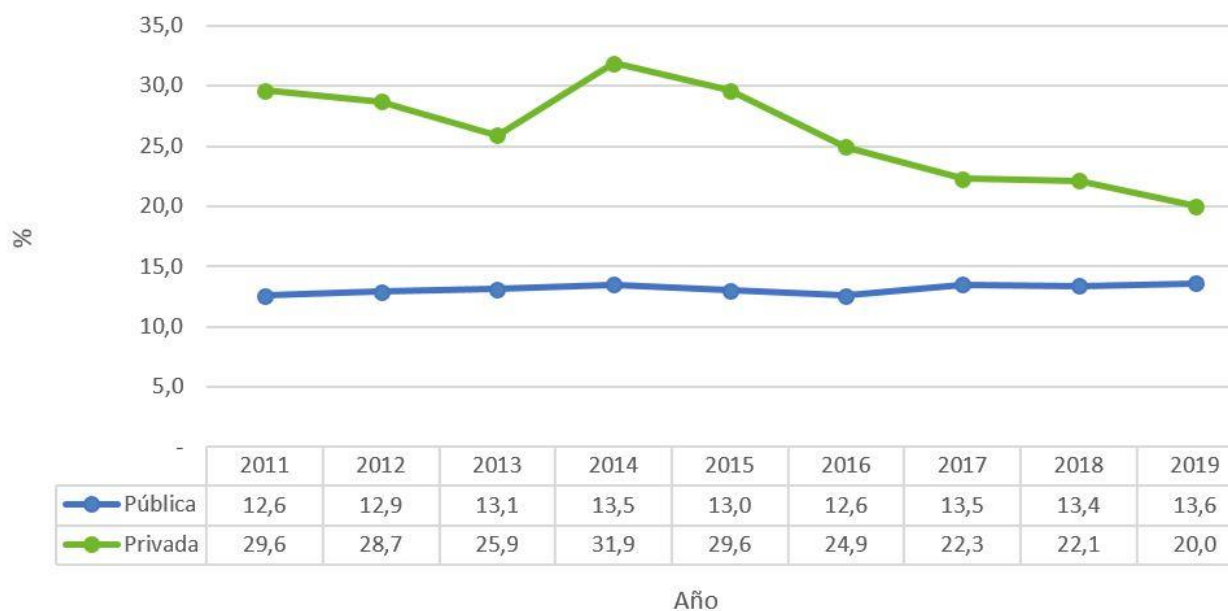
Ha disminuido el número de partos en Gipuzkoa en un 5,7%

El número de partos sigue disminuyendo, registrándose esta disminución tanto en el sector público como en el sector privado con la consiguiente caída de las tasas de fecundidad y natalidad.

Durante el año 2019, el número total de partos disminuyó con respecto a 2018 en casi un 4%. Por territorios históricos, descendió en los tres: un 2,4% en Bizkaia, casi un 4% en Araba y un 5,7% en Gipuzkoa. El 87% de los partos se atendieron en hospitales públicos. El número de cesáreas por cada cien partos disminuyó en el año 2019 en un 1,4% con respecto al 2018.

En la siguiente figura se aprecia que el índice de cesáreas por cada 100 partos durante el periodo 2011-2019 es mucho menor en los hospitales públicos que en los hospitales privados, aunque podemos destacar que durante el 2019 en los hospitales privados y comparando los datos con los del 2018 hubo una bajada del 9%.

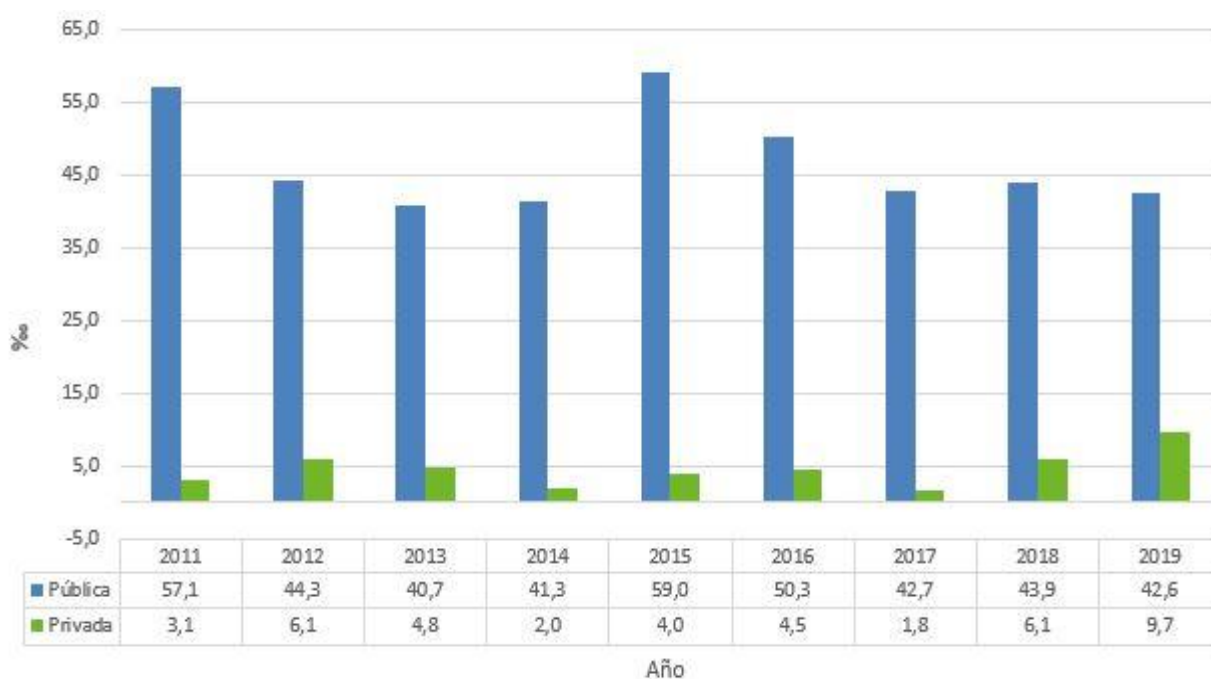
Evolución del índice de cesáreas por cada cien partos según la titularidad



El índice de necropsias en la CAPV en 2019 fue de 36,4 por cada 1.000 personas fallecidas, lo que respecto a 2018 supone una disminución de un 2,9%.

En la figura podemos ver la evolución 2011-2019.

Evolución del índice de necropsias por cada mil fallecimientos según la titularidad



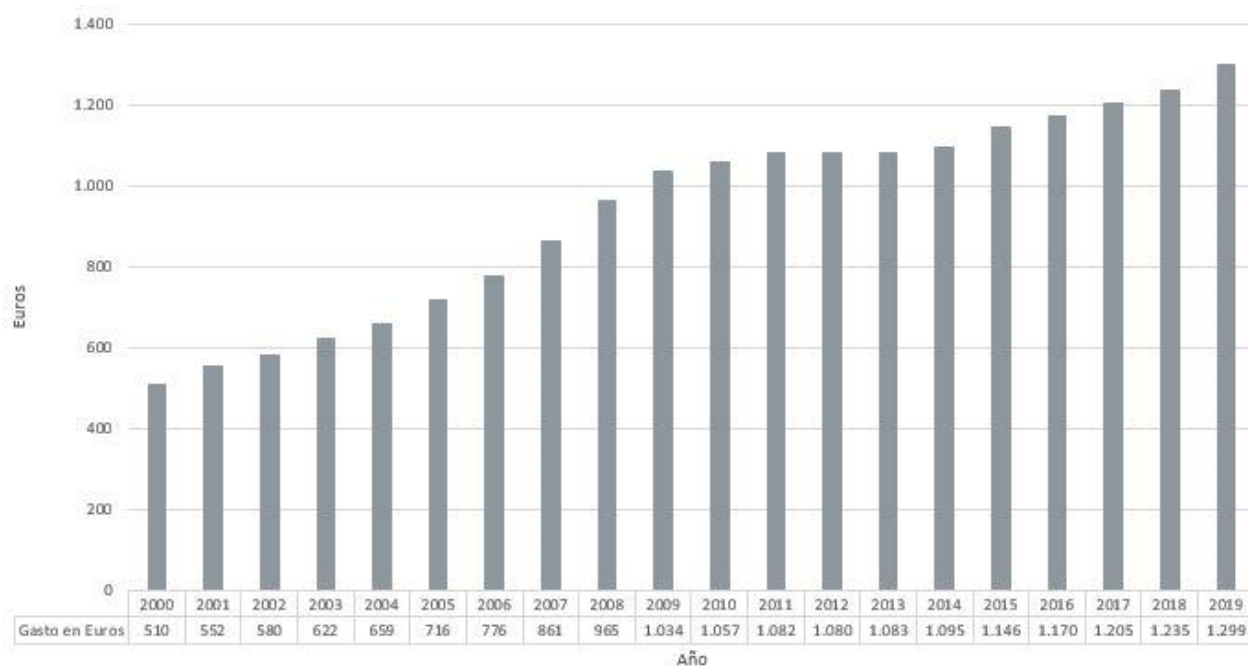
El gasto en inversión aumentó un 8,4% en la CAPV en el último año

En el año 2019 el gasto en inversión fue de 89,27 millones de euros, un incremento de un 8,4% respecto al gasto en inversión de 2018. De los 2.850 millones de euros que supuso el gasto hospitalario total, el 97% correspondieron a gastos corrientes y el 3% a inversión.

La actividad hospitalaria representó un 4% del PIB vasco. El gasto por habitante fue de 1.299 euros, un 5,2% más que en el año anterior, mientras que en conjunto del Estado español el gasto por habitante para el año 2019 fue de 1.064 euros.

La evolución 2000-2019 el gasto por habitante en la CAPV ha pasado de los 510 euros en el año 2000 a 1.299 euros en el año 2019, como se puede apreciar en la siguiente figura.

Evolución del gasto por habitante en la CAPV



La evolución del gasto de personal sobre el gasto total % en el periodo 2011-2019 sigue una tendencia estable, dedicando al gasto de personal más del 60% del gasto total.

Tabla 1. Evolución de las principales cifras económicas en la Atención Especializada de la CAPV. 2018-2019

Actividad económica (Miles Euros)	2018			2019			Incremento %		
	Total	Público	Privado	Total	Público	Privado	Total	Público	Privado
Gastos corrientes	2.615.066	2.281.082	333.985	2.761.441	2.406.140	355.301	5,6	5,5	6,4
Inversión	82.367	75.459	6.908	89.276	68.875	20.400	8,4	-8,7	195,3
Gasto total	2.697.433	2.356.541	340.893	2.850.717	2.475.015	375.701	5,7	5,0	10,2
Ingreso total	2.988.782	2.672.238	316.544	3.147.508	2.818.660	328.848	5,3	5,5	3,9

Fuente: Estadística de Atención Especializada. Dpto. Salud del Gobierno Vasco.

Tabla 2. Evolución de las principales cifras en la Atención Especializada de la CAPV. 2018-2019.

		Total			Público			Privado		
		Agudos	Media y larga estancia	Psiquiátricos	Agudos	Media y larga estancia	Psiquiátricos	Agudos	Media y larga estancia	Psiquiátricos
Recursos										
Camas	2018	5.127	489	1394	4.182	350	506	995	139	888
	2019	5.243	497	1372	4.246	360	492	997	137	890
	incremento%	2,3	1,6	-1,6	2,8	2,9	-2,8	0,2	-1,4	-0,9
Actividad asistencial										
Ingresos	2018	316.513	8.677	2.604	256.037	7.316	1.580	62.476	1.361	1.024
	2019	345.176	8.379	2.655	256.805	6.880	1.605	88.371	1.499	1.050
	incremento%	8,4	-3,4	2,0	0,3	-6,0	1,6	41,4	10,1	2,5
Estancias	2018	1355.228	17.408	492.582	1.164.440	113.644	178.482	90.788	43.764	314.100
	2019	1377.078	17.229	481.401	1.173.615	108.415	173.419	203.463	42.814	307.982
	incremento%	1,6	-3,9	-2,3	0,8	-4,6	-2,8	6,6	-2,2	-1,9
Altas	2018	320.885	8.847	2.787	256.041	7.316	1.596	64.844	1.529	1.191
	2019	344.862	8.390	2.743	257.173	6.877	1.608	87.689	1.513	1.135
	incremento%	7,5	-5,2	-1,6	0,4	-6,0	0,8	35,2	-1,0	-4,7
Consultas externas intrahospitalarias	2018	3.343.179	35.886	54.181	2.866.606	13.197	5.788	476.573	22.689	48.393
	2019	3.488.409	36.790	47.970	2.942.451	13.646	2.931	545.958	23.114	45.039
	incremento%	4,3	2,5	-11,5	2,6	3,4	-49,4	14,6	2,0	-6,9
Urgencias	2018	1232.454	6.675	571	959.952	6.675	-	272.502	-	571
	2019	1252.810	6.330	874	975.252	6.330	-	277.558	-	874
	incremento%	1,7	-5,2	53,1	1,6	-5,2	-	1,9	-	53,1
Intervenciones quirúrgicas	2018	301.731	-	-	225.444	-	-	76.287	-	-
	2019	295.007	-	-	221.988	-	-	73.019	-	-
	incremento%	-2,2	-	-	-1,5	-	-	-4,3	-	-
Partos	2018	15.292	-	-	14.055	-	-	2.237	-	-
	2019	15.677	-	-	13.711	-	-	1.966	-	-
	incremento%	-3,8	-	-	-2,4	-	-	-12,1	-	-
Actividad económica										
Gasto total	2018	2.462.575	80.737	154.122	2.181.538	66.609	108.394	281.037	14.128	45.727
	2019	2.611.501	78.372	160.844	2.298.330	63.424	113.261	313.171	14.948	47.583
	incremento%	6,0	-2,9	4,4	5,4	-4,8	4,5	11,4	5,8	4,1
Gastos corrientes	2018	2.392.915	70.769	151.382	2.116.742	56.717	107.622	276.173	14.052	43.759
	2019	2.530.307	74.104	157.030	2.234.627	59.202	112.311	295.681	14.902	44.719
	incremento%	5,7	4,7	3,7	5,6	4,4	4,4	7,1	6,0	2,2
Inversión	2018	69.659	9.967	2.740	64.795	9.892	772	4.864	76	1.968
	2019	81.193	4.268	3.814	63.703	4.222	950	17.490	46	2.864
	incremento%	16,6	-57,2	39,2	-1,7	-57,3	23,1	259,6	-39,5	45,5
Indicadores de funcionamiento										
I. de Ocupación (%)	2018	72,4	88,2	96,8	77,2	89,0	96,6	52,5	86,3	96,9
	2019	72,0	83,4	96,1	75,7	82,5	96,6	55,9	85,6	95,9
	incremento%	-0,6	-5,4	-0,7	-1,9	-7,3	0,0	6,5	-0,8	-1,0
Estancia media (días)	2018	4,2	17,8	176,7	4,5	15,5	111,8	2,9	28,6	263,7
	2019	4,0	18,0	175,5	4,6	15,8	117,8	2,3	28,3	271,3
	incremento%	-4,8	1,1	-0,7	2,2	1,9	-3,6	-20,7	-1,0	2,9
I. de Rotación (pac./cama)	2018	62,6	18,1	2,0	62,0	20,9	3,2	65,2	11,0	13
	2019	65,8	16,9	2,0	60,6	19,1	3,3	88,0	11,0	13
	incremento%	5,1	-6,6	0,0	-2,3	-8,6	3,1	35,0	0,0	0,0
I. de Mortalidad bruta (%)	2018	2,5	27,7	1,7	2,7	26,1	0,6	1,9	35,6	3,2
	2019	2,5	29,0	1,6	2,7	27,6	0,6	1,7	35,5	2,9
	incremento%	0,0	4,7	-5,9	0,0	5,7	0,0	-10,5	-0,3	-9,4
I. de Necropsias (%)	2018	49,1	-	-	56,2	-	-	9,0	-	-
	2019	47,0	-	-	54,3	-	-	13,4	-	-
	incremento%	-4,3	-	-	-3,4	-	-	48,9	-	-
I. de Cesáreas (%)	2018	14,6	-	-	13,4	-	-	22,1	-	-
	2019	14,4	-	-	13,6	-	-	20,0	-	-
	incremento%	-1,4	-	-	1,5	-	-	-9,5	-	-
Presión de urgencias (%)	2018	48,3	54,2	8,0	54,3	64,2	0,4	23,7	-	19,8
	2019	46,4	51,6	10,5	54,1	62,8	0,6	24,1	-	25,6
	incremento%	-3,9	-4,8	31,3	-0,4	-2,2	50,0	1,7	-	29,3
Urgencias ingresadas (%)	2018	118	65,0	35,6	13,5	65,0	-	5,6	-	35,6
	2019	115	64,1	30,8	13,3	64,1	-	5,2	-	30,8
	incremento%	-2,5	-1,4	-13,5	-1,5	-1,4	-	-7,1	-	-13,5

Fuente: Estadística de Atención Especializada. Dpto. Salud del Gobierno Vasco.

Notas metodológicas:

- A partir del año 2013 la información sobre los hospitales públicos procede de los servicios de información de la organización central de Osakidetza. Con anterioridad, dicha información era recogida directamente de cada hospital.
- En lo que respecta a la actividad económica del sector público, a partir del año 2013 se incluyen dos partidas no consideradas en años anteriores, las relativas al gasto en amortización (con su contrapartida en la cuenta de ingresos) y a las inversiones estratégicas de Osakidetza.
- A partir del año 2015 se incluye la inversión del nuevo hospital de Osakidetza en Eibar.
- Los datos sobre recursos humanos y físicos, actividad asistencial y actividad económica incluidos en la Estadística hospitalaria, pertenecen a la Atención Especializada.
- A partir del año 2017 se incluye en la estadística el hospital de Alfredo Espinosa – Urduliz (Osakidetza).
- A partir del año 2017 en la cuenta 704. concertados c/ Entidades u organismos del Sistema Nacional de salud (Osakidetza) se incluye la actividad en Atención Primaria y Especializada.
- En el año 2019 se incluye la actividad del hospital de día Quirón Donostia.