



Osakidetza

*ZUZENDARITZA NAGUSIA
DIRECCIÓN GENERAL*

PROGRAMA DE ASISTENCIA DENTAL INFANTIL

PADI - 2024

**Informe anual del Programa de Asistencia Dental Infantil
para la población de 7 a 15 años de edad en Euskadi.**



**EUSKO JAURLARITZA
GOBIERNO VASCO**

OSASUN SAILA
DEPARTAMENTO DE SALUD

ÍNDICE

	Página
INTRODUCCIÓN	2
Dispositivo asistencial del PADI	3
RESULTADOS DEL EJERCICIO 2024	
1. Utilización	4
2. Frecuentación	8
3. Asistencia dental	10
4. Facturación	13
SALUD DENTAL INFANTIL EN EUSKADI	
Estudios epidemiológicos (1988 / 1998 / 2008 / 2018 / 2023)	14
CONCLUSIONES	16
ANEXO I	
Utilización del PADI por Territorio Histórico, edad, y sexo – 2023	17
ANEXO II	
Utilización global del PADI por municipios	20

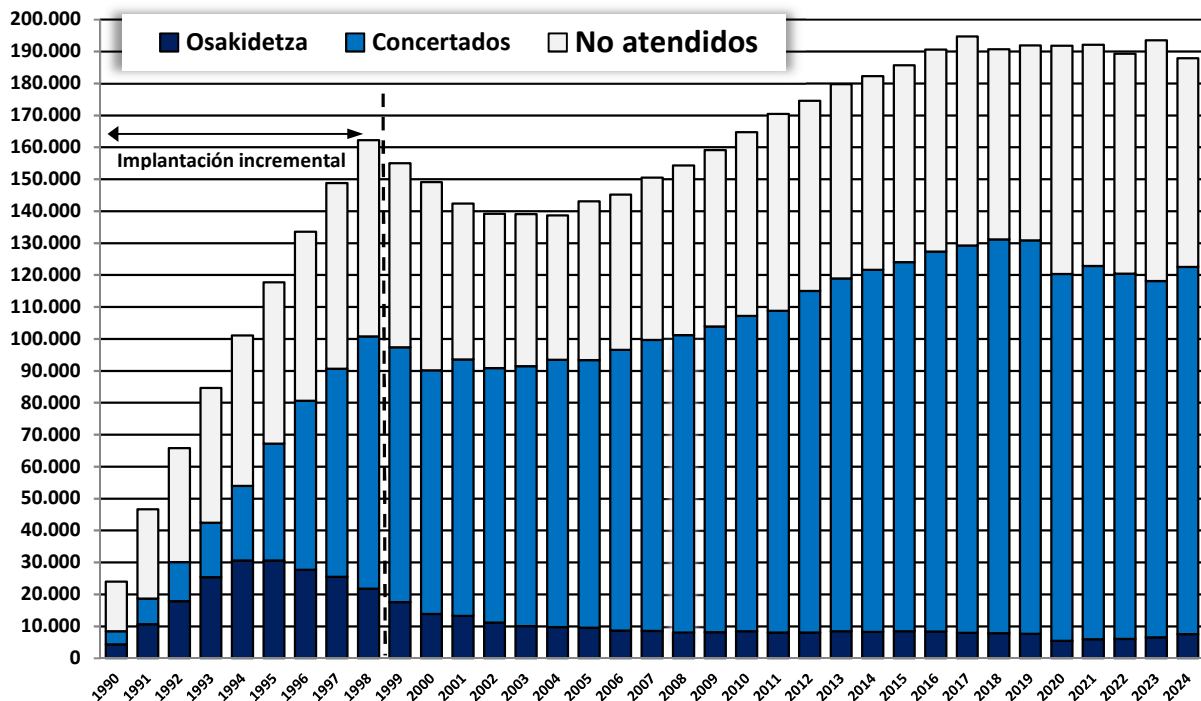
INTRODUCCION.

La política de salud dental del Gobierno Vasco iniciada a finales de los años ochenta del pasado siglo incluía la creación de un sistema de asistencia dental infantil que asegurara los cuidados necesarios durante las edades de erupción y maduración de la dentición permanente de los niños y las niñas, redujera la prevalencia de la caries, y les posibilitara una mejor salud dental y general como adultos.

La publicación del Decreto 118/1990, sobre asistencia dental a la población infantil de la CAPV resaltó su función estratégica y definió al PADI como sistema de asistencia dental básica, universal y de calidad. Posteriormente, el 5 de mayo de 2023 se publicó en el BOPV el **Decreto 37/2023, de 21 de marzo, de la prestación sanitaria en materia de salud bucodental para la población de 7 a 15 años de la Comunidad Autónoma del País Vasco**, manteniéndose las mismas prestaciones del anterior decreto, al tiempo que incorpora actualizaciones en la cartera de servicios. Por otro lado, se facilita y agiliza el procedimiento de habilitación a las clínicas y profesionales que deseen adherirse al programa. <https://www.euskadi.eus/bopv2/datos/2023/05/2302085a.pdf>

El ejercicio 2024 ha completado 35 años de desarrollo del PADI. A partir de 1990 y durante nueve ejercicios consecutivos, el PADI incorporó la cohorte que cumplía 7 años de edad en cada ejercicio y mantuvo en el sistema a la población previamente incluida, de forma que en 1998 la totalidad de la población diana de 7 a 15 años tenía asegurada la asistencia dental prevista en el decreto. La Figura 1 muestra gráficamente el número de niños y niñas atendidos desde el período de implantación incremental, hasta el ejercicio de 2024.

Figura 1: Implantación incremental y desarrollo del PADI, 1990-2024.



Las variaciones demográficas determinan el número de niños y niñas de 7 a 15 años con derecho al PADI en ejercicios posteriores. La Figura 1 muestra una tendencia ascendente que se inició en 2005 y que ha continuado hasta 2017 estabilizándose en torno a 190.000 niños y niñas de 7 a 15 años.

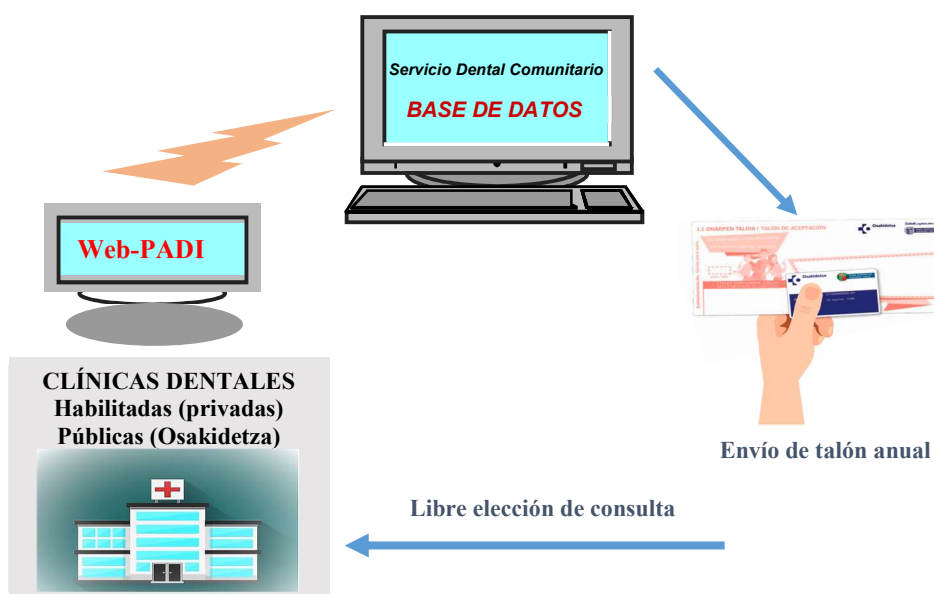
El conjunto de la población infanto-juvenil de 7 a 15 años de edad residente en la CAPV en 2024 ascendió a 187.901 individuos: 96.409 niños y 91.492 niñas. (EUSTAT: Población de la C.A. de Euskadi por año de nacimiento. Enero 2024)

Dispositivo asistencial del PADI:

- 1.029 dentistas habilitados por el Departamento de Salud, distribuidos en 708 clínicas dentales.
- 38 dentistas pertenecientes a Osakidetza, distribuidos en 31 centros de salud.
- 95 municipios con consultas del PADI (38% del total de 252 municipios en la CAPV).

<https://www.osakidetza.euskadi.eus/ad42aRegPADIWar/centros/consultaClinica>

Figura 2: Circuito administrativo del PADI.



Al inicio de cada año el Servicio Dental Comunitario de Osakidetza invita a las familias con menores de 7 a 15 años a elegir su dentista de referencia. Para ello reciben en el domicilio una carta informativa que incluye un código QR para acceder al listado de las consultas adheridas al programa, así como un talón de aceptación que, junto a la tarjeta sanitaria, deberán entregar en la consulta elegida para su firma y registro informático por el personal odontólogo.

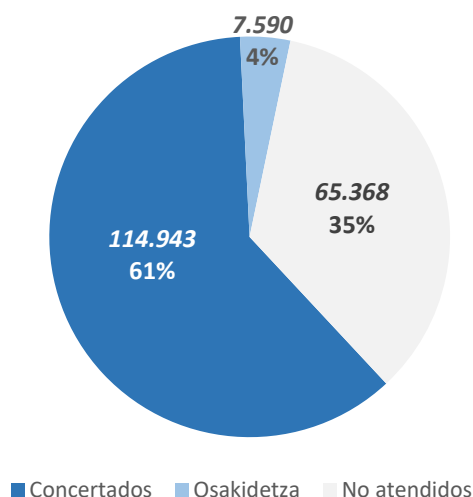
Los centros adscritos al programa, a su vez, registran la actividad asistencial realizada a lo largo del año y son remunerados por el Departamento de Salud del Gobierno Vasco mediante un sistema mixto de tarificación:

- Pago por capitación (o pago por talón anual): cantidad fija abonada por niña o niño registrados en la consulta en cada período anual. Incluye los tratamientos preventivos y reparadores básicos para el mantenimiento de la salud oral.
- Pago por acto dental: Cantidad abonada adicionalmente por tratamientos específicos, fundamentalmente debidos a traumatismos, malformaciones o situaciones clínicas especiales definidas en el Decreto del PADI.

RESULTADOS DEL EJERCICIO 2024.

I. Utilización.

Figura 3. Utilización global - PADI 2024



En 2024, la población de 7 a 15 años residente en la CAPV con derecho al PADI, ascendió a 187.901 niños y niñas.

La población atendida fueron 122.533 niñas y niños:

- 114.943 en consultas habilitadas del sector privado.
- 7.590 en las consultas públicas de Osakidetza.

La cobertura respecto a la población total fue del 65,21%:

- El 61,17 % corresponde a centros privados habilitados.
- El 4,04 % corresponde a consultas de Osakidetza

Dentro de la población atendida el 94% utilizó el sector privado y el 6% restante las consultas de Osakidetza.

Tabla I. Población de 7 a 15 años en la CAPV por edad y sexo (2024)

Edad	7 años	8 años	9 años	10 años	11 años	12 años	13 años	14 años	15 años	7-15	Cuota %
Niños	9.276	9.852	10.346	10.551	10.456	11.359	11.380	11.553	11.636	96.409	51,31%
Niñas	8.684	9.487	9.772	10.204	9.963	10.508	10.993	11.143	10.738	91.492	48,69%
Total	17.960	19.339	20.118	20.755	20.419	21.867	22.373	22.696	22.374	187.901	100,00%

Tabla II. Población atendida en el PADI por edad y sexo - 2024

Edad	NIÑOS		NIÑAS		TOTAL	% GLOBAL
7	5.984	33,32%	5.748	32,00%	11.732	65,32%
8	6.502	33,62%	6.439	33,30%	12.941	66,92%
9	6.942	34,51%	6.583	32,72%	13.525	67,23%
10	7.215	34,76%	6.958	33,52%	14.173	68,29%
11	7.068	34,61%	6.832	33,46%	13.900	68,07%
12	7.570	34,62%	6.968	31,87%	14.538	66,48%
13	7.404	33,09%	7.091	31,69%	14.495	64,79%
14	7.195	31,70%	6.924	30,51%	14.119	62,21%
15	6.883	30,76%	6.227	27,83%	13.110	58,59%
PADI	62.763	33,40%	59.770	31,81%	122.533	65,21%

Tabla III. Población atendida por sexo y red asistencial - 2024

	POBLACIÓN CAPV		Atendidos en OSAKIDETZA		Atención Privada habilitada		POBLACIÓN TOTAL ATENDIDA		NO ACUDE	
Niños	96.409	100%	4007	2,13%	58.756	31,27%	62.763	33,40%	33.646	17,91%
Niñas	91.492	100%	3583	1,91%	56.187	29,90%	59.770	31,81%	31.722	16,88%
Total	187.901	100%	7590	4,04%	114.943	61,17%	122.533	65,21%	65.368	34,79%

Tabla IV: Evolución de la población total atendida por ejercicio y red asistencial - 2015 - 2024

Ejercicio >	2015	2016	2017	2018	2019	2020	2021	2022	2023	2024
Osakidetza	8.474	8.330	7.959	7.853	7.627	5.457	5.984	6.104	6.602	7.590
Concertada	115.551	119.016	121.331	123.130	123.259	114.844	116.904	114.315	111.510	114.943
Atendida	124.025	127.346	129.290	130.983	130.886	120.301	122.888	120.419	118.112	122.533
NO-atendida	61.678	63.272	65.462	59.753	61.042	71.529	69.280	68.941	75.431	65.368
Población	185.703	190.618	194.752	190.736	191.928	191.830	192.168	189.360	193.543	187.901

La figura 4 y la tabla V muestran el porcentaje de utilización (cuota) del PADI en 2024 y su evolución en la última década, según la red asistencial (concertada o pública) utilizada. En 2024, de cada 100 niños y niñas 61 fueron atendidos por dentistas habilitados del sector privado, 4 por dentistas de Osakidetza y 35 no acudieron a la revisión del PADI.

Figura 4: Evolución del porcentaje de población total atendida por red asistencial 2015-2024

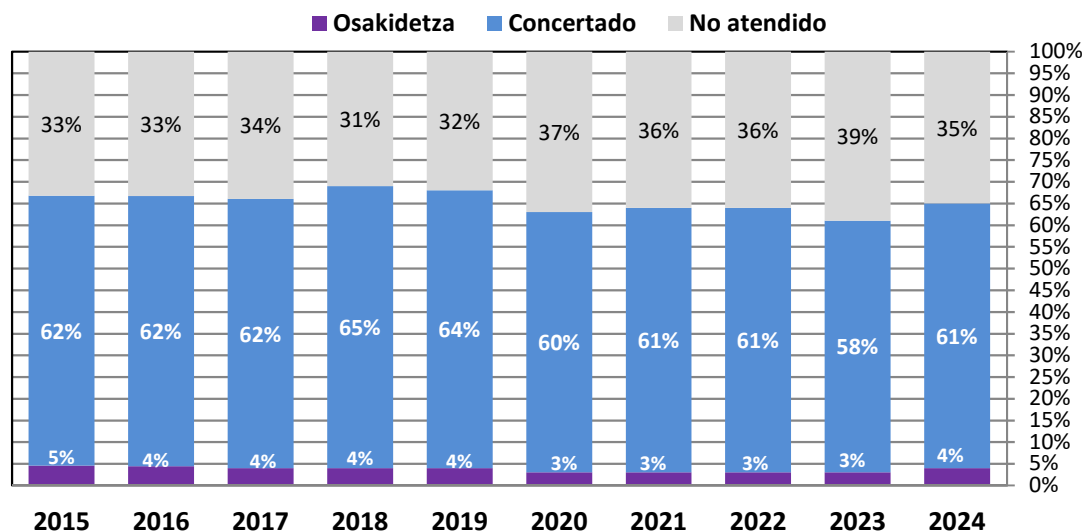


Tabla V. Evolución del porcentaje de población total atendida por red asistencial 2015-2024

Ejercicio >	2015	2016	2017	2018	2019	2020	2021	2022	2023	2024
Osakidetza	5%	5%	4%	4%	4%	3%	3%	3%	3%	4%
Concertados	62%	62%	62%	65%	64%	60%	61%	61%	58%	61%
No atendidos	33%	33%	34%	31%	32%	37%	36%	36%	39%	35%
Cobertura	66,79%	66,81%	66,39%	68,67%	68,20%	62,71%	63,95%	63,59%	61,03%	65,21%

La evolución de la cobertura del programa durante estos años refleja una línea de estabilidad con una tendencia a mantenerse en un rango medio en torno al 65,5% en la última década. Es decir, que dos de cada 3 menores acuden a la revisión dental en cada ejercicio.

Tabla VI. Población atendida por Territorio Histórico y sexo en 2024

ARABA	POBLACIÓN	POBLACIÓN ATENDIDA			COBERTURA (%)		
		OSAKIDETZA	CONCERTADA	TOTAL	OSAKIDETZA	CONCERTADA	TOTAL
NIÑOS	16.136	502	9.837	10.339	1,61%	31,48%	33,09%
NIÑAS	15.112	441	9.445	9.886	1,41%	30,23%	31,64%
PADI	31.248	943	19282	20225	3,02%	61,71%	64,72%

BIZKAIA	POBLACIÓN	POBLACIÓN ATENDIDA			COBERTURA (%)		
		OSAKIDETZA	CONCERTADA	TOTAL	OSAKIDETZA	CONCERTADA	TOTAL
NIÑOS	47.874	736	31.777	32.513	0,79%	34,02%	34,81%
NIÑAS	45.527	644	30.367	31.011	0,69%	32,51%	33,20%
PADI	93.401	1.380	62.144	63.524	1,48%	66,53%	68,01%

GIPUZKOA	POBLACIÓN	POBLACIÓN ATENDIDA			COBERTURA (%)		
		OSAKIDETZA	CONCERTADA	TOTAL	OSAKIDETZA	CONCERTADA	TOTAL
NIÑOS	32.399	2.769	17.142	19.911	4,38%	27,10%	31,48%
NIÑAS	30.853	2.498	16.375	18.873	3,95%	25,89%	29,84%
PADI	63.252	5.267	33.517	38.784	8,33%	52,99%	61,32%

Figura 5: Evolución global de la cobertura del PADI, por Territorio Histórico (2015- 2024)

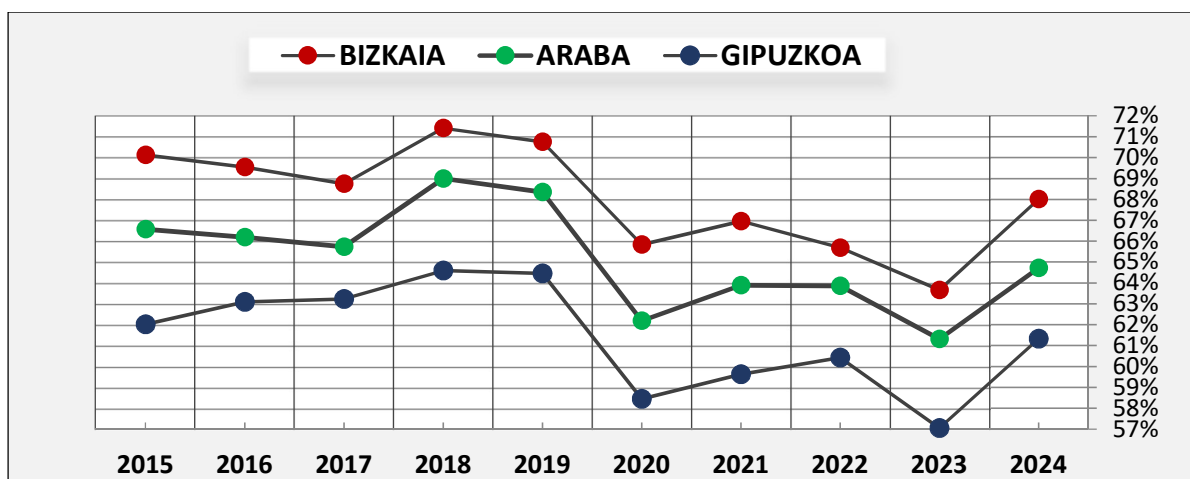


Tabla VII. Evolución de la cobertura del PADI, por Territorio Histórico (2015 – 2024)

Ejercicio >	2015	2016	2017	2018	2019	2020	2021	2022	2023	2024
ALAVA	66,57%	66,18%	65,73%	69,00%	68,35%	62,18%	63,88%	63,85%	61,31%	64,72%
GIPUZKOA	62,01%	63,09%	63,23%	64,59%	64,46%	58,45%	59,62%	60,42%	57,05%	61,32%
BIZKAIA	70,12%	69,54%	68,75%	71,41%	70,75%	65,84%	66,95%	65,68%	63,66%	68,01%
CAPV	66,79%	66,81%	66,39%	68,67%	68,20%	62,71%	63,95%	63,59%	61,03%	65,21%

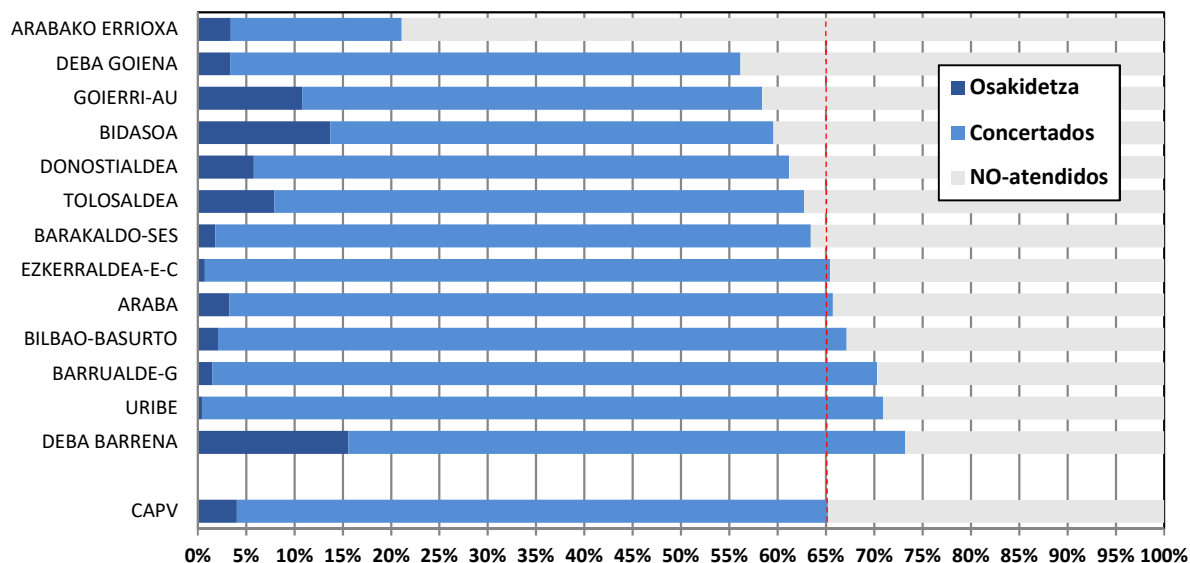
En 2024 la cobertura global ha aumentado en los tres territorios, manteniéndose el gradiente que sitúa a Bizkaia por encima de Álava y Gipuzkoa entre 3 y 6,7 puntos, respectivamente.

La Tablas VIII y IX presentan la utilización del PADI en cada una de las Organizaciones de Servicios, que estructuran la Asistencia Sanitaria de Osakidetza. Los datos recogen la utilización por cada red asistencial (Osakidetza y Habilitada del sector privado).

Tabla VIII: Utilización global del PADI en 2024 en cada Organización Sanitaria, ordenadas por porcentaje de mayor a menor cobertura, modo de provisión y sexo.

ORGANIZACIÓN	POBLACIÓN	Población Atendida		Niños		Niñas		% total	
		Total	OSAKIDETZA	PRIVADA					
DEBARRENA	6426	4704	1000	3704	2389	37,18%	2315	36,03%	73,20%
URIBE	19732	13994	86	13908	7139	36,18%	6855	34,74%	70,92%
BARRUALDE-GALDAKAO	27399	19265	408	18857	9879	36,06%	9386	34,26%	70,31%
BILBAO-BASURTO	24783	16641	520	16121	8483	34,23%	8158	32,92%	67,15%
ARABA	26832	17635	883	16752	9127	34,02%	8508	31,71%	65,72%
EZKERRALDEA-ENKART	12437	8138	90	8048	4165	33,49%	3973	31,95%	65,43%
BARAKALDO-SESTADO	10637	6747	194	6553	3482	32,73%	3265	30,69%	63,43%
TOLOSALDEA	6204	3892	491	3401	2017	32,51%	1875	30,22%	62,73%
DONOSTIALDEA	30220	18494	1754	16740	9416	31,16%	9078	30,04%	61,20%
BIDASOA	6484	3863	890	2973	2017	31,11%	1846	28,47%	59,58%
GOIERRI-AU	9544	5575	1032	4543	2850	29,86%	2725	28,55%	58,41%
ALTO DEBA	5890	3308	197	3111	1683	28,57%	1625	27,59%	56,16%
RIOJA ALAVESA	1313	277	45	232	116	8,83%	161	12,26%	21,10%
CAPV	187.901	122.533	7.590	114.943	62.763	33,40%	59.770	31,81%	65,21%

Figura 6. Cobertura global del PADI (Osakidetza y Habilitada) por Organización Sanitaria



En términos de cobertura general, destacan las zonas sanitarias de Bizkaia en donde todas, salvo Barakaldo-Sestao, sobrepasan el 65% de cobertura media.

Tabla IX: Utilización relativa del PADI en 2024 en cada Organización Sanitaria, ordenadas por porcentaje de mayor a menor cobertura en consultas del sector sanitario público (Osakidetza)

ORGANIZACIÓN SANITARIA (OSI)	Total PADI	OSAKIDETZA	%	PRIVADA	%
OSI-BIDASOA	3863	890	23,04%	2973	76,96%
OSI-DEBARRENA	4704	1000	21,26%	3704	78,74%
OSI-GOIERRI-AU	5575	1032	18,51%	4543	81,49%
OSI-RIOJA ALAVESA	277	45	16,25%	232	83,75%
OSI-TOLOSALDEA	3892	491	12,62%	3401	87,38%
OSI-DONOSTIALDEA	18494	1754	9,48%	16740	90,52%
OSI-ALTO DEBA	3308	197	5,96%	3111	94,04%
OSI-ARABA	17635	883	5,01%	16752	94,99%
OSI-BILBAO-BASURTO	16641	520	3,12%	16121	96,88%
OSI-BARAKALDO-SESTADO	6747	194	2,88%	6553	97,12%
OSI-BARRUALDE-GALDAKAO	19265	408	2,12%	18857	97,88%
OSI-EZKERRALDEA-ENKARTERRI-CR	8138	90	1,11%	8048	98,89%
OSI-URIBE	13994	86	0,61%	13908	99,39%
CAPV	122533	7590	6,19%	114943	93,81%

En 2024, en todas las organizaciones sanitarias predominó la asistencia privada sobre la dispensada con recursos de Osakidetza. En cuanto a las consultas públicas de Osakidetza, las más utilizadas son las de Gipuzkoa (con una cobertura relativa entre el 6% y el 23%). La cobertura en el sector público de Álava es del 5%, y en las OSI de Bizkaia, ninguna alcanza este porcentaje.

En Rioja Alavesa, es llamativamente baja la asistencia de la población infantil a las consultas del PADI, fundamentalmente debido a la gran dispersión geográfica de la población en esta zona, a la escasa e irregular implantación de consultas habilitadas, y a la inexistencia de servicio dental público en esta organización.

II. Frecuentación.

El patrón de utilización del sistema por la población infantil a lo largo de los 9 ejercicios entre los 7 y los 15 años en que tienen derecho a la asistencia (frecuentación) se clasifica en: “**constante**” aquel en que se utiliza el PADI todos los ejercicios en que está incluido; “**nula**” si nunca se acude; e “**intermitente**” si lo ha hecho en uno o varios ejercicios de los 9 a que tiene derecho, pero no en todos.

Figura 7. Utilización global constante, intermitente y nula en cada grupo de edad - 2024

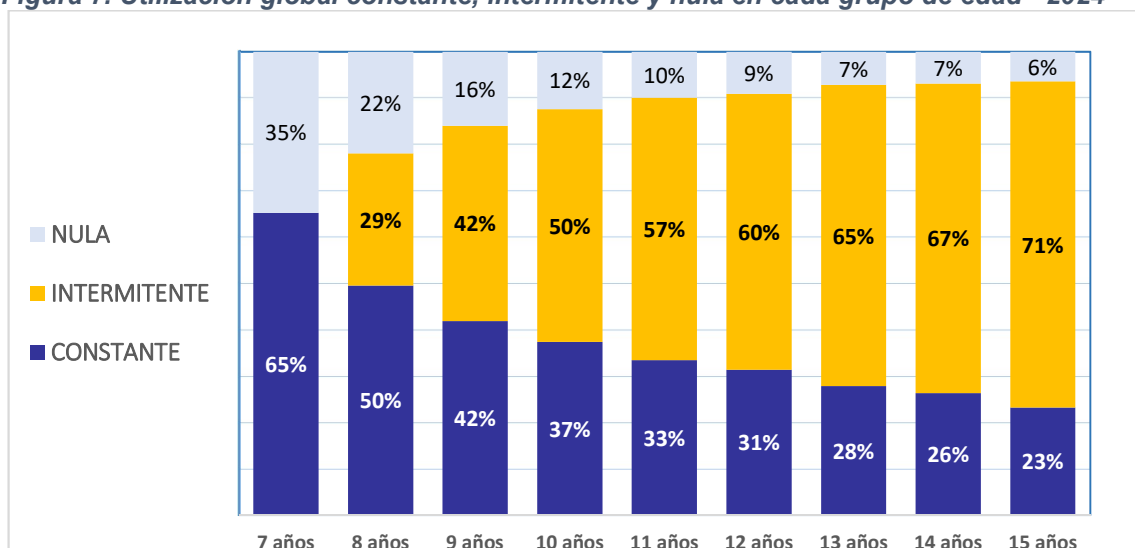


Tabla X: N° de personas usuarias del PADI en 2024 y sus datos de frecuentación

Edad	POBLACIÓN	CONSTANTE	INTERMITENTE	NULA
15 años	22.374	5.184	15.760	1.430
14 años	22.696	5.964	15.177	1.555
13 años	22.373	6.227	14.538	1.608
12 años	21.867	6.854	13.021	1.992
11 años	20.419	6.821	11.569	2.029
10 años	20.755	7.754	10.427	2.574
9 años	20.118	8.415	8.490	3.213
8 años	19.339	9.575	5.518	4.246
7 años	17.960	11.717	0	6.243

En la cohorte saliente, la de los 15 años, el 23% acudió a las revisiones del PADI en todos y cada uno de los 9 ejercicios de cobertura.

En 2024, el 94% de la población de la CAPV a los 15 años de edad ha utilizado el PADI al menos una vez desde los 7 años de edad.

El promedio de utilización anual (la utilización constante más la intermitente) fue 6 ejercicios sobre 9 posibles (6,18 en el caso de las niñas, y 5,89 en el caso de los niños). En la tabla X se muestra la frecuentación durante toda la época de cobertura del PADI, acumulada hasta los 15 años.

Tabla XI: Frecuentación acumulada a los 15 años (9 ejercicios) diferenciada por sexo - 2024

Ejercicio 2024	POBLACIÓN	CONSTANTE	INTERMITENTE	NULA
Niñas (15 años)	10.738	2.540 (23,65%)	7.628 (71,03%)	686 (6,38%)
Niños (15 años)	11.636	2.644 (22,72%)	8.132 (69,88%)	744 (6,39%)
Total PADI (15 años)	22.374	5.184 (23,17%)	15.760 (70,44%)	1.430 (6,39%)

Tabla XII: Evolución de la utilización por las cohortes incluidas en el período 2015 a 2024.

Ejercicios >	2015	2016	2017	2018	2019	2020	2021	2022	2023	2024
Cohorte 2000 >	61,70									
Cohorte 2001 >	64,74	62,88								
Cohorte 2002 >	66,82	65,39	63,40							
Cohorte 2003 >	68,03	66,55	64,27	63,35						
Cohorte 2004 >	68,55	67,92	66,41	65,81	62,97					
Cohorte 2005 >	69,05	68,87	67,78	67,93	65,89	58,34				
Cohorte 2006 >	68,11	68,77	68,35	69,77	67,81	59,97	59,12			
Cohorte 2007 >	67,75	68,10	69,02	71,15	69,65	64,44	61,82	59,26		
Cohorte 2008 >	65,69	68,25	67,72	71,15	70,58	64,34	63,52	61,43	55,75	
Cohorte 2009 >		64,11	64,70	70,50	70,21	64,30	64,85	63,28	58,62	58,59
Cohorte 2010 >			65,54	70,32	69,32	64,80	65,37	65,33	60,94	62,21
Cohorte 2011 >				67,75	69,55	63,87	65,41	65,25	60,82	64,79
Cohorte 2012 >					67,53	64,17	65,34	65,84	63,74	66,48
Cohorte 2013 >						61,92	65,40	65,12	63,93	68,07
Cohorte 2014 >							64,85	64,65	62,45	68,29
Cohorte 2015 >								62,34	63,35	67,23
Cohorte 2016 >									60,38	66,92
Cohorte 2017 >										65,32
PADI >	66,74	66,79	66,81	66,39	68,67	68,20	62,71	63,95	61,03	65,21

La Tabla XII describe el porcentaje de utilización de cada cohorte a lo largo del período estudiado y muestra cómo la utilización del sistema disminuye conforme aumenta la edad.

El período de edad en el que hay mayor tendencia a la utilización del PADI es hacia los 10-11 años, edad cercana al inicio de la segunda etapa de recambio de la dentición. Es a partir de los 12- 13 años cuando se observa una ligera disminución en la tendencia a acudir a la revisión anual.

El porcentaje de utilización en las edades entre los 13-15 años ha sido inferior a la media del total de la población atendida (65,21%)

La menor utilización del PADI en cohortes de mayor edad explicaría la persistencia de caries no tratadas a los 12 y 14 años de edad observada en los estudios epidemiológicos.

III. Asistencia dental.

Los protocolos clínicos del PADI especifican que todos los niños y las niñas que hayan tenido experiencia de caries en su dentición temporal deberán recibir selladores de fisuras en sus molares permanentes. Asimismo, los niños y las niñas que por motivo médico o social sean considerados de riesgo deberán recibir el mismo tratamiento preventivo.

La asistencia dispensada también incluye los procedimientos reparadores que han sido necesarios en la dentición permanente dañada. En las Tablas XIII y XIV se muestra el volumen global de la asistencia y el perfil que representa por cada 100 niños y niñas.

A. Distribución de la asistencia diferenciada por sexo

La Tabla XIII representa la Asistencia General, incluida en el pago por capitación.

Tabla XIII: Asistencia General básica del PADI en 2024. Distribución por sexo

	Niños		Niñas		Total PADI	
	Tratamientos	Perfil	Tratamientos	Perfil	Tratamientos	Perfil
Revisión	62.763	100%	59.770	100%	122.533	100%
Selladores	5.450	8,68%	5.330	8,92%	10.780	8,80%
Limpiezas	8.893	14,17%	7.257	12,14%	16.150	13,18%
Obturaciones	7.488	11,93%	7.786	14,67%	16.325	13,32%
Extracciones	893	1,42%	863	1,44%	1.756	1,43%
Tratamiento pulpar	116	0,18%	123	0,21%	239	0,20%

La Tabla XIV recoge la Asistencia Adicional requerida como consecuencia de traumatismos o malformaciones, y que es pagada por acto dental adicionalmente al pago por capitación (talón)

Tabla XIV: Asistencia Adicional del PADI, en 2024. Distribución por sexo.

	NIÑOS	%	NIÑAS	%	Total PADI	%
Población con asistencia adicional	697	62 %	427	48 %	1.124	100 %
Nº actos especiales	1.013	63 %	595	37 %	1.608	100 %
Reconstrucciones x traumatismo	856	84,50 %	506	85,04 %	1.362	84,70 %
Otros tratamientos adicionales	157	15,50 %	89	14,96 %	265	15,30 %

Del total de la población atendida (122.533 niños y niñas) en torno al 1% (1.124) han necesitado asistencia adicional fundamentalmente debida a traumatismos y malformaciones en dientes anteriores. Es llamativa la mayor proporción de tratamientos adicionales en los niños respecto a las niñas (63% frente a un 37% respectivamente).

La mayor parte de la asistencia adicional ha consistido en reconstrucciones de dientes fracturados (85%). El 15,3% de la asistencia especial restante comprende endodoncias, apicoformaciones, extracciones, obturaciones en dientes temporales por agenesia de la pieza permanente correspondiente, recubrimientos con corona protésica, blanqueamientos y ferulizaciones.

B. Distribución de la asistencia general por grupos de edad.

Figura 8: Porcentaje de Asistencia General dispensada por cada 100 niños y niñas, por cada grupo de edad en 2024

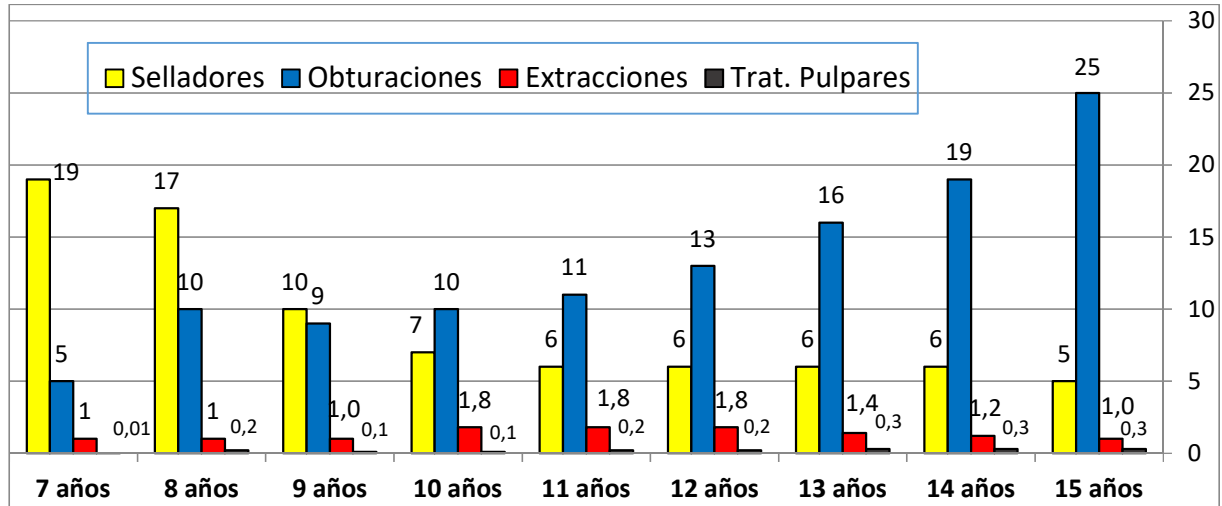


Tabla XV. Asistencia general básica por edades en 2024

Edad >	7 años	8 años	9 años	10 años	11 años	12 años	13 años	14 años	15 años	PADI
Revisiones	11.732	12.941	13.525	14.173	13.900	14.538	14.495	14.119	13.110	122.533
Selladores	2.268	2.142	1.400	999	767	834	800	905	665	10.780
Obturaciones	624	1.264	1.205	1.380	1.594	1.947	2.365	2.640	3.306	16.325
Extracciones	147	167	180	258	249	255	205	169	126	1.756
Trat. Pulpares	11	19	13	18	29	26	36	44	43	239

La Asistencia General dispensada en cada cohorte sigue el patrón previsto en los protocolos clínicos del PADI, con un predominio de los selladores sobre las obturaciones en los niños y niñas de menor edad. A medida que avanza la edad la relación sellado/obturación se invierte. Asimismo, la necesidad de extracciones y de tratamientos pulpares o endodancias se mantiene en niveles muy bajos en todas las edades.

C. Evolución de la asistencia en el PADI

Figura 9: Evolución del porcentaje de asistencia básica dispensada: 2015-2024

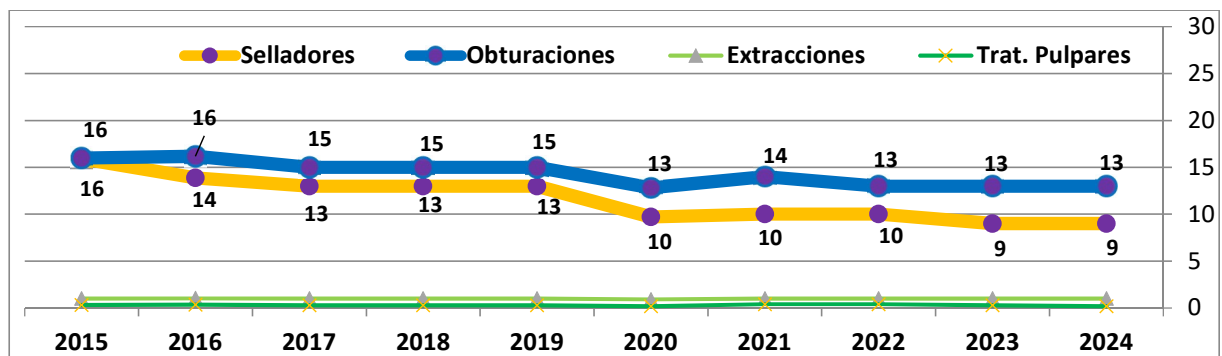


Tabla XVI. Evolución de la asistencia general 2015-2024

Ejercicio >	2015	2016	2017	2018	2019	2020	2021	2022	2023	2024
Revisiones	124.025	127.346	129.290	130.983	130.886	120.301	122.888	120.419	118.112	122.533
Selladores	19.368	17.689	17.260	16.375	16.876	11.692	12.518	12.302	10.714	10.780
Obturaciones	20.210	20.590	19.999	20.220	19.865	15.434	16.696	15.705	14.829	16.325
Extracciones	1.227	1.302	1.367	1.371	1.302	1.105	1.205	1.242	1.391	1.756
Trat. Pulpares	372	460	366	355	330	213	452	362	299	239

El volumen total y el perfil de la Asistencia General dispensada en cada ejercicio ha ido decreciendo durante la última década; notablemente en la aplicación de sellados de fisuras, y moderadamente en el caso de las obturaciones. La aplicación global de sellantes ha disminuido en un 44% en una década y han sido aplicados en un 9% de la población en el ejercicio de 2024.

La Tabla XVII muestra la evolución de la población que ha recibido asistencia adicional, dispensada fundamentalmente como consecuencia de traumatismos o malformaciones en la última década.

Tabla XVII: Evolución de la población con asistencia adicional (2015-2024)

Ejercicio >	2015	2016	2017	2018	2019	2020	2021	2022	2023	2024
Población total atendida	124.025	127.346	129.290	130.983	130.886	120.301	122.888	120.419	118.112	122.533
Con tratamiento adicional	1.636	1.663	1.654	1.572	1.558	1.005	1.170	1.269	1.119	1.124
% de asistencia adicional	1,32%	1,31%	1,28%	1,20%	1,19%	0,84%	0,95%	1,05%	1,02%	0,92%

D. Perfiles de asistencia según el tipo de provisión (Privada / Osakidetza)

En 2024 el perfil de la asistencia general dispensada en el PADI sigue la evolución de ejercicios precedentes, mostrando la diferencia entre los perfiles de las redes de Osakidetza y consultas habilitadas del sector privado.

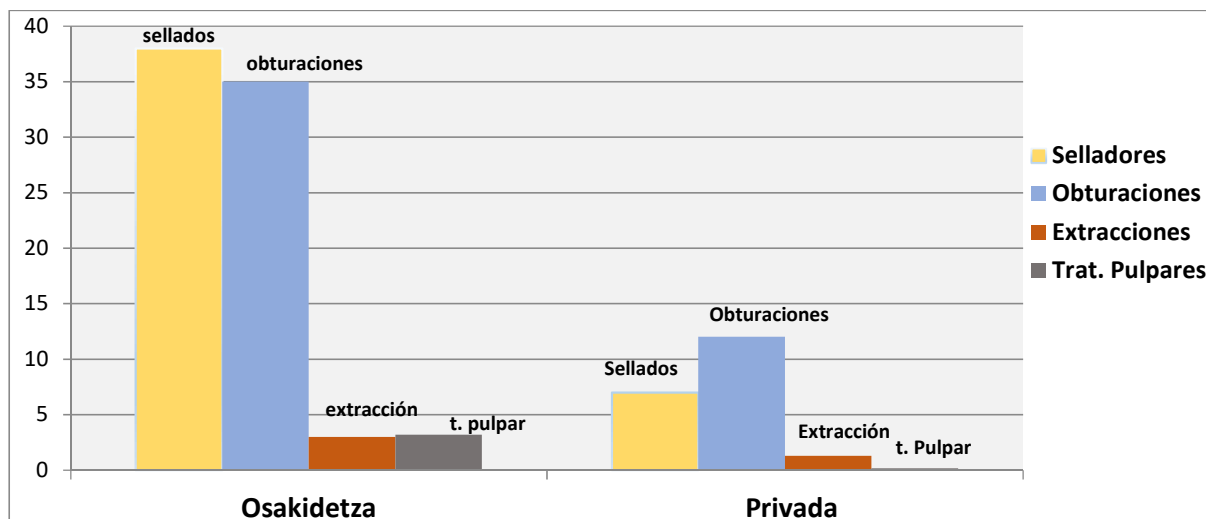
Figura 10: Comparación del porcentaje de tratamientos relativos según la red asistencial (Osakidetza / Privada) en 2024


Tabla XVIII. Asistencia general básica aplicada según el tipo de red asistencial

Datos globales	Osakidetza	Red privada habilitada	PADI
Revisiones	7.590	114.943	122.533
Selladores	2.906 (38,29%)	7.874 (6,85%)	10.780 (8,80%)
Obturaciones	2.331 (35,69 %)	13.692 (11,91%)	16.325 (13,32%)
Extracciones	225 (3,21%)	1.512 (1,32%)	1.756 (1,43%)
Trat. Pulpares	84 (0,80%)	178 (0,15%)	239 (0,20%)

La asistencia que se dispensa en cada una de las redes, Osakidetza y Concertada, muestra un perfil muy diferenciado. En Osakidetza la proporción de selladores es 5 veces superior a la de la red concertada, y se triplica la proporción de obturaciones. Asimismo, la población atendida por los dentistas de Osakidetza han requerido un mayor número de extracciones y endodoncias, reflejando la utilización de esta red pública por usuarios con una mayor complejidad clínica y social.

IV. Facturación

En el ejercicio presupuestario del año 2024, las consultas del ámbito privado habilitadas para el PADI han facturado al Departamento de Salud del Gobierno Vasco **6.024.144 euros** (52,41 euros de media por persona atendida). De esa cantidad, 5.920.760 euros, el 98,28%, corresponden al pago por capitación realizado para la Asistencia General del sistema (que incluye revisiones dentales, selladores de fisuras así como los procedimientos preventivos que se estimen necesarios, obturaciones, extracciones y tratamientos pulpares o endodoncias en dentición permanente) y 103.384 euros, el 1,72%, al concepto de Asistencia Adicional (los tratamientos que fueron necesarios como consecuencia de malformaciones y traumatismos en incisivos y caninos).

Tabla IX: Evolución de costes (euros) de la asistencia prestada por el sector privado habilitado

Ejercicio >	2015	2016	2017	2018	2019	2020	2021	2022	2023	2024
Coste Asistencia General	4.935.137	5.043.695	5.133.398	5.211.226	5.228.433	4.863.102	4.956.925	4.858.291	5.400.459	5.920.760
Coste Asistencia Adicional	137.855	131.895	125.406	123.304	122.122	82.446	95.955	102.828	111.476	103.384
TOTAL CONCERTACIÓN	5.072.992	5.175.590	5.258.804	5.334.530	5.350.555	4.945.548	5.052.880	4.961.119	5.511.935	6.024.144
Población atendida	115.551	119.016	121.331	123.130	123.259	114.844	116.904	114.315	111.510	114.943
Coste euros/persona	43,90	43,49	43,61	43,32	43,41	43,06	43,22	43,40	49,43	52,41
% Coste por capitación	97,3%	97,5%	97,6%	97,7%	97,7%	98,33%	98,10%	97,93%	97,98%	98,28%
% Coste Adicional	2,7%	2,5%	2,4%	2,3%	2,3%	1,67%	1,90%	2,07%	2,02%	1,72%

Los **profesionales habilitados** perciben una tarifa fija anual por cada niño/niña asistido/a en cada ejercicio (capitación anual), y que incluye el seguimiento del estado de salud dental, así como la asistencia gratuita en los procedimientos preventivos y restauradores descritos en la asistencia general. Estas tarifas suponen en su conjunto el 98% de la cantidad facturada al Departamento de Salud del Gobierno Vasco.

Con la entrada en vigor del **nuevo Decreto 37/2023, de la prestación sanitaria en materia de salud bucodental para la población de 7 a 15 años de la Comunidad Autónoma del País Vasco**, a partir del 15 de mayo de 2023 se actualizaron las tarifas que cada profesional cobra por cada persona asignada mediante el talón de aceptación anual (pago capitativo).

Existe un pago diferenciado para las cohortes de mayor edad considerando la mayor carga de trabajo que suponen las patologías más avanzadas o extensas y que son más frecuentes en los niños y niñas de mayor edad. En concreto, 54,07€ (entre los 12 y 15 años) y 49,20 € (entre los 7-11 años).

En cuanto al coste atribuible a la actividad de los **dentistas de cabecera** que en **Osakidetza** atienden el PADI, por cada niño o niña atendida las cantidades habrían correspondido a 388.226 euros; 49,07 euros de media por niño y niña.

De esa cantidad, 393.897 euros, el 98,6 %, corresponderían al pago por capitación, y la cantidad restante, 7.705 euros, el 1,4% del total, a la Asistencia Adicional por traumatismos o malformaciones.

V. SALUD DENTAL INFANTIL EN EUSKADI

PRINCIPALES RESULTADOS DEL ÚLTIMO ESTUDIO EPIDEMIOLÓGICO DE LA SALUD DENTAL DE LA POBLACIÓN INFANTIL EN SU DENTICIÓN PERMANENTE

Patología de caries en dentición permanente:

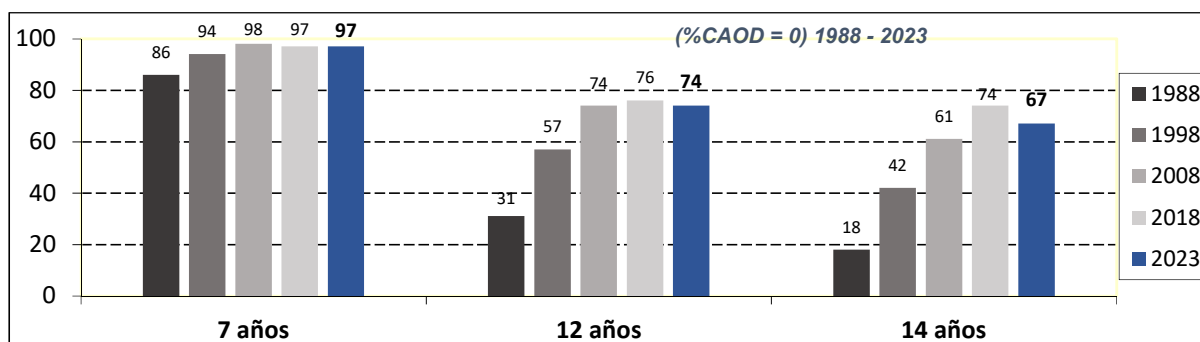
En dentición permanente la prevalencia es del 2.6% a los 7 años, del 25.9% a los 12 años y del 33.4% a los 14 años.

El índice CAOD es de 0.03, 0.50 y 0.78 a los 7, 12 y 14 años respectivamente.

El índice de restauración (proporción de dientes obturados del total de afectados) es del 11.9%, 67.8% y 78.6% a los 7, 12 y 14 años respectivamente.

Las figuras 13 y 14 muestran respectivamente la evolución de la prevalencia de enfermedad (expresando el porcentaje de población libre de caries) y de los índices de caries a lo largo de los últimos 35 años.

Figura 13: Evolución del porcentaje de niños y niñas libres de caries en dentición permanente:

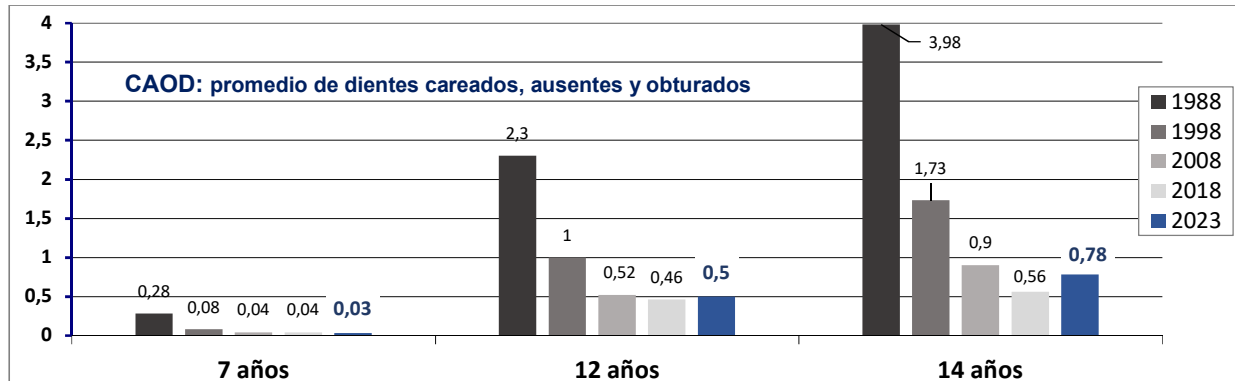


En el grupo de 7 años de edad, después de haber asistido a un incremento de escolares libres de caries en dentición permanente entre 1988 y 2008 (del 86% al 98%), desde entonces se asiste a una estabilización de este parámetro en torno al 97%. Evidentemente, a menor patología, más difícil resulta alcanzar resultados espectaculares, siendo importante en estos casos consolidar los buenos resultados.

Lo mismo ocurre en el grupo de 12 años, en el que se observan unos datos superponibles en los últimos 15 años. Aproximadamente 3 de cada 4 escolares de 12 años se encuentran libres de caries.

El grupo de adolescentes de 14 años es de gran relevancia al ser el grupo etario que más se aproxima a lo que podemos denominar “finalización de la cobertura pública” del PADI, la cual se produce a los 15 años. Los indicadores en este grupo de edad muestran un ligero aumento en la prevalencia de caries (26% en 2018 y 33.4% actual).

Figura 14: Evolución de los índices de caries en dentición permanente (1988-2023)

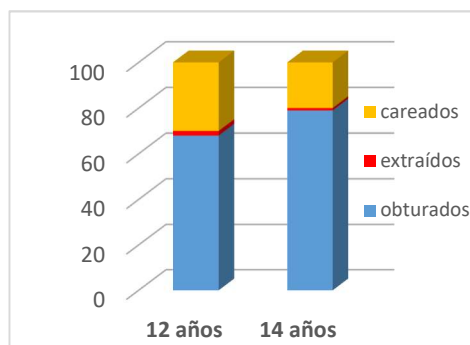


Con relación a la dentición permanente en el grupo de 7 años, el índice CAOD ha pasado de 0.28 (1988) a 0.08(1998), 0.04(2008) cifra que se repite en 2018, y 0.03 actual.

En el grupo de 12 años el índice CAOD ha pasado de 2.3 (1988), 1.05 (1998), 0.52 (2008), 0.46(2018) para llegar al valor actual de 0.50, aumento que no es significativo. Este valor de CAOD a los 12 años continúa situando a la CAPV entre aquellos países con niveles más bajos de caries en base a la clasificación de la O.M.S.

A los 14 años el índice CAOD ha pasado de 3.98 (1988), 1.73 (1998), 0.90 (2008), 0.56 en 2018 para llegar al valor actual de 0.78, aumento que es estadísticamente significativo, aunque en términos reales en salud pública el impacto es relativo (2 dientes nuevos cariados por cada 280 dientes examinados).

Figura 15: Índice de Restauración (IR) a los 12 y 14 años de edad



El IR es el porcentaje de dientes obturados respecto al total de los componentes del índice CAOD: $IR = O / CAOD \times 100$

IR a los 12 años = 68%
IR a los 14 años = 78,6%
IR a los 7 años = 12%

La totalidad del índice CAOD a los 7 años está prácticamente constituido por el componente C (caries sin tratar) dentro de una situación de muy baja prevalencia.

En el grupo de 12 años, el componente C representa el 30% del total del índice, cifra que desciende al 20.5% para el grupo de 14 años. El componente de ausencias (A) tan solo representa el 1-2% del índice CAOD en los grupos de 12 y 14 años. El componente (O) de dientes permanentes tratados con obturaciones representa el 68% del índice CAO a los 12 años y el 78.6% a los 14 años.

ACCESO AL V ESTUDIO EPIDEMIOLOGICO DE SALUD BUCODENTAL INFANTIL DE EUSKADI:

Para información más detallada, se puede acceder al estudio completo en:

https://www.euskadi.eus/contenidos/informacion/estudio_salud_bucodental/es_def/adjuntos/V-estudio-epidemiologico-de-la-salud-bucodental-infantil-de-Euskadi.pdf

CONCLUSIONES

1ª- Con el año 2024, se han completado 35 ejercicios de desarrollo del PADI, logrando que el 94% de la población de la CAPV haya utilizado el programa en el período entre los 7 y 15 años de edad.

2ª- Un total de 122.533 niñas y niños recibieron asistencia del total de 187.901 personas de 7 a 15 años residentes en la CAPV. El porcentaje de utilización en 2024 fue de un 65,21%. Aproximadamente 2 de cada 3 niños y niñas

3º- De cada 100 niños y niñas con derecho a la prestación, 4 fueron atendidos por dentistas públicos de Osakidetza, 61 lo fueron por dentistas habilitados del sector privado, y 35 no acudieron a la revisión.

4ª- El 93,81 % de la población atendida, lo ha sido por profesionales habilitados del sector privado. El Departamento de Salud destinó para ello 6.024.144 euros (una media de 52,41 euros / persona).

5ª- El dispositivo asistencial en 2024 lo componen 1.029 dentistas distribuidos en 708 clínicas dentales habilitadas por el departamento de Salud del Gobierno Vasco, junto a 38 equipos de Salud Bucodental de Osakidetza.

6ª- La asistencia dispensada por los dentistas del cuadro facultativo del PADI incluye las actividades preventivas y los tratamientos reparadores necesarios. El perfil asistencial en las consultas públicas de Osakidetza refleja su utilización por usuarios que requieren mayor número de intervenciones, tanto preventivas como reparadoras.

7ª- La política dental impulsada por el Gobierno Vasco, ha logrado mantener los índices de salud dental infantil a nivel de los mejores entre los países de nuestro entorno. Un 74% de escolares se libran de caries en su dentición permanente a los 12 años y un 67% a los 14 años. La asistencia de los profesionales del PADI ha colaborado a ello en gran medida.

8ª- No se observan diferencias significativas en relación al sexo en cuanto a la cobertura y la asistencia general por caries. En cambio, destaca la mayor proporción de tratamientos especiales debidos a traumatismos dentales en el sexo masculino.

9ª- Persiste una baja proporción de tratamientos preventivos (selladores de fisura) frente a las reparaciones mediante empastes u obturaciones. Los datos epidemiológicos muestran, no obstante, que un porcentaje de aplicación global de selladores en torno al 20% contribuiría a rebajar las caries en las superficies oclusales (localización de la mayoría de las lesiones).

10ª - El cese de la política de fluoración de las aguas de consumo en Euskadi a partir de 2020 hace más importante el reforzamiento de políticas sociales que identifiquen a la población de riesgo, normalmente con menor nivel socio-económico, y que acumula la mayor parte de las lesiones de caries.

ANEXO I

Utilización del PADI en cada Territorio Histórico por grupos de edad, modo de provisión (público/privado) y sexo en el ejercicio 2024

ARABA

Grupo de edad	Sexo	Población	Osakidetza	Privados	Atendidos/as	Cobertura
6 - 7 2017	niño	1.600	79	965	1.044	65,25%
	niña	1.665	65	935	1.000	60,06%
	total	31.248	943	19.282	20.225	64,72%
7 - 8 2016	niño	1.652	71	1.018	1.089	65,92%
	niña	1.612	70	1.059	1.129	70,04%
	total	3.264	141	2.077	2.218	67,95%
8 - 9 2015	niño	1.768	68	1.147	1.215	68,72%
	niña	1.682	66	1.071	1.137	67,60%
	total	3.450	134	2.218	2.352	68,17%
9 - 10 2014	niño	1.773	60	1.156	1.216	68,58%
	niña	1.740	54	1.135	1.189	68,33%
	total	3.513	114	2.291	2.405	68,46%
10 - 11 2013	niño	1.767	60	1.128	1.188	67,23%
	niña	1.612	42	1.050	1.092	67,74%
	total	3.379	102	2.178	2.280	67,48%
11 - 12 2012	niño	1.886	54	1.171	1.225	64,95%
	niña	1.689	39	1.096	1.135	67,20%
	total	3.575	93	2.267	2.360	66,01%
12 - 13 2011	niño	1.906	41	1.147	1.188	62,33%
	niña	1.775	32	1.108	1.140	64,23%
	total	3.681	73	2.255	2.328	63,24%
13 - 14 2010	niño	1.933	34	1.106	1.140	58,98%
	niña	1.810	40	1.064	1.104	60,99%
	total	3.743	74	2.170	2.244	59,95%
14 - 15 2009	niño	1.851	35	999	1.034	55,86%
	niña	1.665	33	927	960	57,66%
	total	3.516	68	1.926	1.994	56,71%
ARABA	niño	16.136	502	9.837	10.339	64,07%
	niña	15.112	441	9.445	9.886	65,42%
	total	31.248	943	19.282	20.225	64,72%

GIPUZKOA

Grupo de edad	Sexo	Población	Osakidetza	Privados	Atendidos/as	Cobertura
6 - 7 2017	niño	3.063	318	1558	1.876	61,25%
	niña	2.816	263	1536	1.799	63,88%
	total	5.879	581	3.094	3.675	62,51%
7 - 8 2016	niño	3.273	338	1.672	2.010	61,41%
	niña	3.163	294	1.729	2.023	63,96%
	total	6.436	632	3.401	4.033	62,66%
8 - 9 2015	niño	3.370	306	1.865	2.171	64,42%
	niña	3.364	285	1.844	2.129	63,29%
	total	6.734	591	3.709	4.300	63,86%
9 - 10 2014	niño	3.482	287	1.957	2.244	64,45%
	niña	3.355	297	1.871	2.168	64,62%
	total	6.837	584	3.828	4.412	64,53%
10 - 11 2013	niño	3.460	285	1.927	2.212	63,93%
	niña	3.315	261	1.842	2.103	63,44%
	total	6.775	546	3.769	4.315	63,69%
11 - 12 2012	niño	3.902	318	2.118	2.436	62,43%
	niña	3.561	284	1.922	2.206	61,95%
	total	7.463	602	4.040	4.642	62,20%
12 - 13 2011	niño	3.900	292	2.098	2.390	61,28%
	niña	3.681	266	1.927	2.193	59,58%
	total	7.581	558	4.025	4.583	60,45%
13 - 14 2010	niño	3.917	310	1.977	2.287	58,39%
	niña	3.858	284	1.971	2.255	58,45%
	total	7.775	594	3.948	4.542	58,42%
14 - 15 2009	niño	4.032	315	1.970	2.285	56,67%
	niña	3.740	264	1.733	1.997	53,40%
	total	7.772	579	3.703	4.282	55,10%
GIPUZKOA	niño	32.399	2769	17.142	19.911	61,46%
	niña	30.853	2498	16.375	18.873	61,17%
	total	63.252	5267	33.517	38.784	61,32%

BIZKAIA

Grupo de edad	Sexo	Población	Osakidetza	Privados	Atendidos/as	Cobertura
6 - 7 2017	niño	4.613	105	2959	3.064	66,42%
	niña	4.341	97	2852	2.949	67,93%
	total	8.954	202	5.811	6.013	67,15%
7 - 8 2016	niño	4.927	99	3.304	3.403	69,07%
	niña	4.712	95	3.192	3.287	69,76%
	total	9.639	194	6.496	6.690	69,41%
8 - 9 2015	niño	5.208	88	3.468	3.556	68,28%
	niña	4.726	73	3.244	3.317	70,19%
	total	9.934	161	6.712	6.873	69,19%
9 - 10 2014	niño	5.296	84	3.671	3.755	70,90%
	niña	5.109	65	3.536	3.601	70,48%
	total	10.405	149	7.207	7.356	70,70%
10 - 11 2013	niño	5.229	80	3.588	3.668	70,15%
	niña	5.036	63	3.574	3.637	72,22%
	total	10.265	143	7.162	7.305	71,16%
11 - 12 2012	niño	5.571	74	3.835	3.909	70,17%
	niña	5.258	69	3.558	3.627	68,98%
	total	10.829	143	7.393	7.536	69,59%
12 - 13 2011	niño	5.574	64	3.762	3.826	68,64%
	niña	5.537	71	3.687	3.758	67,87%
	total	11.111	135	7.449	7.584	68,26%
13 - 14 2010	niño	5.703	78	3.690	3.768	66,07%
	niña	5.475	63	3502	3565	65,11%
	total	11.178	141	7.192	7.333	65,60%
14 - 15 2009	niño	5.753	64	3.500	3.564	61,95%
	niña	5.333	48	3222	3270	61,32%
	total	11.086	112	6.722	6.834	61,65%
BIZKAIA	niño	47.874	736	31.777	32.513	67,91%
	niña	45.527	644	30.367	31.011	68,12%
	total	93.401	1380	62.144	63.524	68,01%

ANEXO II

Utilización global del PADI por municipios y tipo de provisión (Osakidetza /Privada) en 2024

ARABA

MUNICIPIO	POBLACION	OSAKIDETZA	PRIVADOS	COBERTURA	%
AGURAIN-SALVATIERRA	649	12	345	357	55,01%
ALEGRÍA-DULANTZI	352	4	236	240	68,18%
AMURRIO	1066	3	826	829	77,77%
AÑANA	8	1	4	5	62,50%
ARAMAIO	129	0	70	70	54,26%
ARMIÑÓN	21	0	13	13	61,90%
ARRAIA-MAEZTU	88	0	54	54	61,36%
ARRATZUA-UBARRUNDIA	95	0	54	54	56,84%
ARTZINIEGA	220	0	165	165	75,00%
ASPARRENA	137	5	63	68	49,64%
AYALA-AIARA	289	0	208	208	71,97%
BAÑOS DE EBRO-MAÑUETA	16	2	5	7	43,75%
BARRUNDIA	73	2	26	28	38,36%
BERANTEVILLA	43	0	18	18	41,86%
BERNEDO	26	0	13	13	50,00%
CAMPEZO-KANPEZU	97	7	59	66	68,04%
ELBURGO-BURGELU	67	0	37	37	55,22%
ELCIEGO	103	3	13	16	15,53%
ELVILLAR-BILAR	20	0	1	1	5,00%
ERRIBERAGOITIA-RIBERA ALTA	77	3	49	52	67,53%
HARANA-VALLE DE ARANA	11	0	6	6	54,55%
IRUÑA OKA-IRUÑA DE OCA	389	14	256	270	69,41%
IRURAIZ-GAUNA	44	0	23	23	52,27%
KRIPAN	12	0	0	0	0,00%
KUARTANGO	33	3	25	28	84,85%
LABASTIDA-BASTIDA	167	9	54	63	37,72%
LAGRÁN	10	0	3	3	30,00%
LAGUARDIA	119	6	17	23	19,33%
LANCIEGO-LANTZIEGO	86	0	21	21	24,42%
LANTARÓN	45	0	17	17	37,78%
LAPUEBLA DE LABARCA	85	3	11	14	16,47%
LAUDIO-LLODIO	1468	11	1076	1087	74,05%
LEGUTIO	214	5	105	110	51,40%
LEZA	20	0	5	5	25,00%
MOREDA DE ÁLAVA-MOREDA ARABA	17	2	1	3	17,65%
NAVARIDAS	16	0	0	0	0,00%
OKONDO	113	1	81	82	72,57%
OYÓN-OION	441	15	37	52	11,79%
PEÑACERRADA-URIZAHARRA	19	0	11	11	57,89%
RIBERA BAJA-ERRIBERA BEITIA	145	4	54	58	40,00%
SAMANIEGO	23	1	6	7	30,43%
SAN MILLÁN-DONEMILIAGA	59	0	34	34	57,63%
URKABUSTAIZ	162	3	99	102	62,96%
VALDEGOVÍA-GAUBEA	54	1	24	25	46,30%
VILLABUENA DE ÁLAVA-ESKUERNAGA	15	0	3	3	20,00%
VITORIA-GASTEIZ	23501	818	14815	15633	66,52%
YÉCORA-IEKORA	28	0	2	2	7,14%
ZALDUONDO	13	0	7	7	53,85%
ZAMBRANA	30	0	15	15	50,00%
ZIGOITIA	168	5	104	109	64,88%
ZUIA	165	0	111	111	67,27%
ARABA / ÁLAVA	31248	943	19282	20225	64,72%

GIPUZKOA

MUNICIPIO	POBLACION	OSAKIDETZA	PRIVADOS	COBERTURA	%
ABALTZISKETA	23	1	10	11	47,83%
ADUNA	67	1	49	50	74,63%
AIA	260	7	153	160	61,54%
AIZARNAZABAL	105	3	62	65	61,90%
ALBIZTUR	44	3	34	37	84,09%
ALEGIA	174	25	67	92	52,87%
ALKIZA	54	3	30	33	61,11%
ALTZAGA	21	0	9	9	42,86%
ALTZO	40	4	25	29	72,50%
AMEZKETA	82	4	32	36	43,90%
ANDOAIN	1373	31	877	908	66,13%
ANOETA	220	14	130	144	65,45%
ANTZUOLA	246	1	99	100	40,65%
ARAMA	16	0	8	8	50,00%
ARETXABAETA	673	7	435	442	65,68%
ARRASATE-MONDRAGÓN	1822	135	1024	1159	63,61%
ASTEASU	145	3	87	90	62,07%
ASTIGARRAGA	911	10	564	574	63,01%
ATAUN	201	18	83	101	50,25%
AZKOITIA	1310	114	826	940	71,76%
AZPEITIA	1571	200	811	1011	64,35%
BALIARRAIN	23	0	9	9	39,13%
BEASAIN	1367	276	503	779	56,99%
BEIZAMA	12	0	11	11	91,67%
BELAUNTZA	32	0	5	5	15,63%
BERASTEGI	93	2	62	64	68,82%
BERGARA	1282	32	550	582	45,40%
BERROBI	59	4	44	48	81,36%
BIDANIA-GOIZATZ	55	3	28	31	56,36%
DEBA	421	21	299	320	76,01%
DONOSTIA-SAN SEBASTIÁN	14016	798	7485	8283	59,10%
EIBAR	2385	691	1030	1721	72,16%
ELDUAIN	28	3	19	22	78,57%
ELGETA	124	6	89	95	76,61%
ELGOIBAR	1141	88	821	909	79,67%
ERRETERIA	3327	574	1554	2128	63,96%
ERREZIL	65	0	31	31	47,69%
ESKORITZA	382	7	155	162	42,41%
EZKIO-ITSASO	60	3	25	28	46,67%
GABIRIA	39	6	20	26	66,67%
GAINTZA	10	0	4	4	40,00%
GAZTELU	25	0	10	10	40,00%
GETARIA	278	8	173	181	65,11%
HERNANI	1734	24	1046	1070	61,71%
HERNIALDE	13	0	6	6	46,15%
HONDARRIBIA	1385	146	638	784	56,61%
IBARRA	384	45	210	255	66,41%
IDIAZABAL	260	39	85	124	47,69%
IKAZTEGIETA	48	3	23	26	54,17%
IRUN	5099	744	2335	3079	60,38%
IRURA	241	23	151	174	72,20%
ITSASONDO	69	6	25	31	44,93%
LARRAUL	22	0	20	20	90,91%
LASARTE-ORIA	1592	37	894	931	58,48%
LAZKAO	604	19	320	339	56,13%
LEABURU	34	4	11	15	44,12%
LEGAZPI	716	10	495	505	70,53%
LEGORRETA	152	7	54	61	40,13%
LEINTZ GATZAGA	16	0	12	12	75,00%
LEZO	496	30	293	323	65,12%
LIZARTZA	65	10	24	34	52,31%
MENDARO	242	17	175	192	79,34%
MUTILOA	24	6	9	15	62,50%
MUTRIKU	489	21	301	322	65,85%
OIARTZUN	940	40	607	647	68,83%
OLABERRIA	63	5	30	35	55,56%
OÑATI	1216	9	677	686	56,41%
ORDIZIA	1039	80	478	558	53,71%
ORENDAIN	34	1	16	17	50,00%
OREXA	12	0	2	2	16,67%
ORIO	643	12	370	382	59,41%
ORMAIZTEGI	133	14	27	41	30,83%
PASAIA	1342	77	687	764	56,93%
SEGURA	180	37	54	91	50,56%
SORALUZE-PLACENCIA DE LAS ARMAS	361	65	193	258	71,47%

GIPUZKOA (continuación)

MUNICIPIO	POBLACION	OSAKIDETZA	PRIVADOS	COBERTURA	%
TOLOSA	1831	242	917	1159	63,30%
URNIETA	517	18	258	276	53,38%
URRETXU	575	55	269	324	56,35%
USURBIL	626	9	418	427	68,21%
VILLABONA	545	37	304	341	62,57%
ZALDIBIA	187	19	60	79	42,25%
ZARAUTZ	1968	81	1247	1328	67,48%
ZEGAMA	192	18	58	76	39,58%
ZERAIN	30	6	3	9	30,00%
ZESTOA	393	23	170	193	49,11%
ZIZURKIL	274	18	134	152	55,47%
ZUMAIA	1072	3	759	762	71,08%
ZUMARRAGA	812	101	310	411	50,62%
GIPUZKOA	63252	5267	33517	38784	61,32%

BIZKAIA

MUNICIPIO	POBLACION	OSAKIDETZA	PRIVADOS	COBERTURA	%
ABADIÑO	757	98	482	580	76,62%
ABANTO Y CIÉRVANA-ABANTO ZIERBENA	732	2	481	483	65,98%
AJANGIZ	43	1	30	31	72,09%
ALONSOTEGI	260	9	165	174	66,92%
AMOREBIETA-ETXANO	1876	41	1339	1380	73,56%
AMOROTO	24	0	18	18	75,00%
ARAKALDO	393	0	15	15	62,50%
ARANTZAZU	47	0	32	32	68,09%
AREATZA	130	1	82	83	63,85%
ARRANKUDIAGA	110	0	66	66	60,00%
ARRATZU	46	0	28	28	60,87%
ARRIETA	34	0	24	24	70,59%
ARRIGORRIAGA	963	7	721	728	75,60%
ARTEA	67	0	55	55	82,09%
ARTZENTALES	58	0	35	35	60,34%
ATXONDO	116	4	81	85	73,28%
AULESTI	49	0	34	34	69,39%
BAKIO	257	0	160	160	62,26%
BALMASEDA	705	3	476	479	67,94%
BARAKALDO	8474	64	5274	5338	62,99%
BARRIKA	141	0	90	90	63,83%
BASAURI	2845	91	1813	1904	66,92%
BEDIA	79	0	43	43	54,43%
BERANGO	884	2	567	569	64,37%
BERMEO	1474	2	920	922	62,55%
BERRIATUA	113	0	70	70	61,95%
BERRIZ	457	18	271	289	63,24%
BILBAO	24523	511	15956	16467	67,15%
BUSTURIA	133	1	88	89	66,92%
DERIO	790	1	541	542	68,61%
DIMA	144	0	109	109	75,69%
DURANGO	2627	48	1864	1912	72,78%
EA	50	0	27	27	54,00%
ELANTXOBE	22	0	15	15	68,18%
ELORRIO	676	28	499	527	77,96%
ERANDIO	2011	9	1342	1351	67,18%
EREÑO	21	0	11	11	52,38%
ERMUA	1289	89	830	919	71,30%
ERRIGOITI	50	0	35	35	70,00%
ETXEBARRI	1493	5	1144	1149	76,96%
ETXEBARRIA	67	0	43	43	64,18%
FORUA	78	1	41	42	53,85%
FRUIZ	59	0	44	44	74,58%
GALDAKAO	1921	6	1686	1692	88,08%
GALDAMES	74	0	51	51	68,92%
GAMIZ-FIKA	123	0	74	74	60,16%
GARAI	38	0	23	23	60,53%
GATIKA	159	0	113	113	71,07%
GAUTEGIZ ARTEAGA	60	0	39	39	65,00%

BIZKAIA (continuación)

MUNICIPIO	POBLACION	OSAKIDETZA	PRIVADOS	COBERTURA	%
GERNIKA-LUMO	1603	2	1189	1191	74,30%
GETXO	5994	28	4556	4584	76,48%
GIZABURUAGA	19	0	18	18	94,74%
GORDEXOLA	151	1	108	109	72,19%
GORLIZ	559	10	333	343	61,36%
GÚÑES	596	1	429	430	72,15%
IBARRANGELU	41	0	27	27	65,85%
IGORRE	455	1	296	297	65,27%
ISPASTER	78	0	48	48	61,54%
IURRETA	363	5	217	222	61,16%
IZURTZA	23	0	16	16	69,57%
KARRANTZA HARANA-VALLE DE CARRANZA	190	0	94	94	49,47%
KORTEZUBI	60	1	35	36	60,00%
LANESTOSA	14	0	8	8	57,14%
LARRABETZU	220	0	158	158	71,82%
LAUKIZ	130	0	67	67	51,54%
LEIOA	3016	18	2070	2088	69,23%
LEKEITIO	538	0	406	406	75,46%
LEMOA	396	1	289	290	73,23%
LEMOIZ	135	0	93	93	68,89%
LEZAMA	243	1	169	170	69,96%
LOIU	181	0	125	125	69,06%
MALLABIA	98	8	55	63	64,29%
MAÑARIA	69	0	48	48	69,57%
MARKINA-XEMEIN	516	2	332	334	64,73%
MARURI-JATABE	92	0	62	62	67,39%
MENDATA	30	0	21	21	70,00%
MENDEXA	33	0	19	19	57,58%
MEÑAKA	66	0	46	46	69,70%
MORGA	20	0	17	17	85,00%
MUNDAKA	142	0	76	76	53,52%
MUNGIA	1827	5	1279	1284	70,28%
MUNITIBAR-ARBATZEGI GERRIKAITZ	36	3	23	26	72,22%
MURUETA	30	0	20	20	66,67%
MUSKIZ	652	0	390	390	59,82%
MUXIKA	162	1	112	113	69,75%
NABARNIZ	28	0	20	20	71,43%
ONDARROA	603	2	303	305	50,58%
OROZKO	254	2	153	155	61,02%
ORTUELLA	641	5	418	423	65,99%
OTXANDIO	169	0	120	120	71,01%
PLENTZIA	344	6	230	236	68,60%
PORTUGALETE	3131	13	2103	2116	67,58%
SANTURTZI	3495	58	2123	2181	62,40%
SESTAO	2163	130	1279	1409	65,14%
SONDIKA	393	2	274	276	70,23%
SOPELA	1496	4	1133	1137	76,00%
SOPUERTA	257	1	148	149	57,98%
SUKARRIETA	22	0	12	12	54,55%
TRUCIOS-TURTZIOZ	37	0	10	10	27,03%
UBIDE	13	0	6	6	46,15%
UGAO-MIRABALLES	359	5	276	281	78,27%
URDULIZ	527	0	317	317	60,15%
URDUÑA-ORDUÑA	385	1	275	276	71,69%
USANSOLO	468	0	2	2	0,43%
VALLE DE TRÁPAGA-TRAPAGARAN	871	5	592	597	68,54%
ZALDIBAR	319	14	123	137	42,95%
ZALLA	719	1	513	514	71,49%
ZAMUDIO	271	0	199	199	73,43%
ZARATAMO	123	1	74	75	60,98%
ZEANURI	105	0	67	67	63,81%
ZEBERIO	101	0	74	74	73,27%
ZIERBENA	114	0	69	69	60,53%
ZIORTZA-BOLIBAR	42	0	33	33	78,57%
BIZKAIA	93401	1380	62144	63524	68,01%