



**OSASUN SAILA**

Osasun Sailburuordetza  
Osasun Plangintza eta  
Antolamenduko Zuzendaritza

**DEPARTAMENTO DE SANIDAD**

Viceconsejería de Sanidad  
Dirección de Planificación y  
Ordenación Sanitaria

**MORTALIDAD**  
**EN LA COMUNIDAD AUTÓNOMA DEL PAÍS VASCO**  
**2005**

Servicio de Registros e Información Sanitaria  
Dirección de Planificación y Ordenación Sanitaria  
Departamento de Sanidad

## Resumen

Se presenta la información de la mortalidad de las personas residentes en la Comunidad Autónoma del País Vasco (CAPV), incluidos los fallecidos en otras Comunidades Autónomas, durante el año 2005 y su distribución por sexo, edad y territorio histórico, utilizando como variable principal la causa básica de defunción.

Se han producido 19.425 defunciones, 10.329 (53%) hombres y 9.096 (47%) mujeres. La tasa bruta de mortalidad por todas las causas es de 938 por 100.000 habitantes, correspondiendo 1.022 a los hombres y 859 a las mujeres.

Las enfermedades del sistema circulatorio como en años anteriores aparecen como la primera causa de muerte entre la población de la CAPV, suponiendo el 30% del total de todas las muertes con una tasa de 285 por 100.000 habitantes. En orden de frecuencia le siguen los tumores con el 28%, las enfermedades del sistema respiratorio 11%, cuyas tasas respectivas son 264 y 107 por 100.000 habitantes.

La tasa de mortalidad infantil (menores de un año), es de 2,9 fallecidos por 1.000 nacidos vivos y la tasa de mortalidad perinatal (nacidos muertos más fallecidos en la primera semana de vida), es de 5,7 por 1.000 nacidos totales.

La esperanza de vida al nacimiento, o vida media, en la CAPV en el año 2005 es de 77,3 años en hombres y de 84,4 años en mujeres. Manteniéndose la diferencia de 7 años entre mujeres y hombres.

Durante el año 2005 las causas de muerte que han hecho perder más años potenciales de vida, en ambos sexos, son: los tumores (40%), las causas externas (22%) y las enfermedades del sistema circulatorio (16%).

## Material y Métodos

Para la elaboración de los datos de mortalidad en la Comunidad Autónoma del País Vasco (CAPV) se utilizan, como principales fuentes de información, los Boletines Estadísticos de Defunción (BED) y los Boletines Estadísticos de Partos, Nacimientos y Abortos (BEPNA). Los primeros, recogen las defunciones ocurridas con más de 24 horas de edad y los segundos, los fallecidos en las primeras 24 horas de edad y las muertes fetales tardías (con más de 22 semanas de gestación o más de 500 gramos de peso).

Estos BED son cumplimentados, junto con el Certificado Médico Oficial de Defunción (CMOD), por el médico que certifica la defunción. En el Registro Civil del municipio donde ha ocurrido la defunción, se inscribe al fallecido, se archiva el CMOD y se envía el BED a la correspondiente Delegación Provincial del Instituto Nacional de Estadística (INE).

Los BED, a través del Instituto Vasco de Estadística / EUSTAT, llegan al Registro de Mortalidad, Departamento de Sanidad, donde se procede a codificar la causa básica de defunción, según los criterios y reglas que establece la Clasificación Internacional de Enfermedades 10<sup>a</sup> revisión (CIE-10)(1). El circuito de los documentos se incluye en el Anexo 1.

La población residente en la CAPV durante el 2005, por edad, territorio histórico y sexo, ha sido calculada por extrapolación lineal entre el padrón de 1996 y el censo de 2001 suministrados por el Instituto Vasco de Estadística / EUSTAT (Anexos 2). Además ha facilitado los nacimientos ocurridos en la CAPV en este periodo, necesarios para el cálculo de las tasas de la mortalidad infantil (Anexo 3).

Los indicadores de mortalidad que se calculan son: mortalidad proporcional, tasas brutas de mortalidad, tasas ajustadas por edad mediante estandarización directa, utilizando como población de referencia la población europea estándar (2).

En el análisis de la mortalidad infantil (menores de un año), la edad del fallecido se ha agrupado en tres periodos: neonatal precoz (menores de 7 días), neonatal tardío (de 7 a 28 días) y postneonatal (de 28 días a 1 año).

El denominador para el cálculo de las tasas de mortalidad infantil es el total de nacidos vivos durante el año 2005 en la CAPV. También se ha analizado la mortalidad perinatal, que incluye a los nacidos muertos con más de 22 semanas de gestación o 500 gramos de peso y los fallecidos en el periodo neonatal precoz, siendo su denominador el número total de nacimientos, nacidos vivos más nacidos muertos con más de 22 semanas de gestación (1).

La esperanza de vida ha sido estimada mediante el cálculo de la tabla de vida abreviada según el método de Chiang (3) con los intervalos de edad de 5 años, excepto el de menores de 1 año y el de 1 a 4 años.

Para valorar el impacto de la mortalidad prematura, se han calculado los Años Potenciales de Vida Perdidos (APVP). Este indicador expresa, los años que no ha vivido una persona fallecida prematuramente después del primer año de vida tomando como límite superior los 70 años (4). Para evitar la influencia de la distribución por edades de las poblaciones en las comparaciones, se han ajustado los APVP por edad a la población europea estándar.

Como en informes anteriores se presenta la situación de los indicadores de mortalidad establecidos en el Plan de Salud 2002-2010 (5).

## Resultados

### *1. Número de defunciones y tasas*

Durante el año 2005 se han producido 19.425 defunciones entre las personas residentes en la CAPV, de las cuales 599 corresponden a fallecidos en otras Comunidades Autónomas. Del total de muertes registradas, 10.329 (53%) corresponden a hombres y 9.096 (47%) a mujeres.

En la CAPV la tasa bruta de mortalidad es de 938,3 por 100.000 habitantes, 1.021,8 para los hombres y 858,6 para las mujeres. Las tasas de mortalidad ajustadas por edad a la población europea estándar, son de 767,0 por 100.000 habitantes para los hombres y 379,4 para las mujeres, y, por territorio histórico y para ambos sexos 542,9 para Álava, 557,3 para Bizkaia y 526,4 para Gipuzkoa (Tabla 1).

En la Figura 1 se puede ver la evolución temporal en la última década (1996 - 2005) de las tasas de mortalidad en la CAPV por todas las causas y sexo, ajustadas por edad.

La Tabla 2 y la Figura 2, contienen el número de defunciones y las tasas de mortalidad específicas por edad. Se aprecia un marcado descenso en las tasas, después del primer año de vida hasta el grupo de 5 a 9 años en los hombres y de 10 a 14 años en las mujeres, comenzando en ese momento un progresivo ascenso a medida que aumenta la edad. Excepto de 1 a 9 años, las tasas muestran una sobremortalidad en los hombres en comparación con las mujeres, alcanzando la mayor diferencia en el grupo de edad de 25 a 29 años con una razón de tasas hombre/mujer de 5,3, y a continuación con una razón de 3, de 60 a 64 años.

## ***2. Mortalidad según la causa básica de defunción***

En la Figura 3 se ha presentado la distribución de los grandes grupos de enfermedades. Las enfermedades del sistema circulatorio aparecen como la primera causa de muerte entre la población de la CAPV en el 2005, suponiendo el 30,3% del total de fallecimientos. En orden de frecuencia le siguen los tumores con el 28,1%, las enfermedades del sistema respiratorio 11,4%, las enfermedades del sistema digestivo, 4,9%, las enfermedades del sistema nervioso, 4,7% y los trastornos mentales con un 4,3%.

Sin embargo, por sexos la distribución es la siguiente: en los hombres la primera causa de muerte son los tumores con un 34,1%, seguido por las enfermedades del sistema circulatorio con un 27,3%; a continuación se encuentran las enfermedades del sistema respiratorio 12,3%, las causas externas con un 5,2% y las enfermedades del sistema digestivo con un 5,0%. En las mujeres la primera causa de muerte son las enfermedades del sistema circulatorio con un 33,8%, seguidas de los tumores 21,4%, las enfermedades del sistema respiratorio 10,4%, los trastornos mentales con un 6,4% y las enfermedades del sistema nervioso con un 6,1%.

En los tres territorios históricos, las enfermedades del sistema circulatorio y los tumores ocupan los primeros puestos siendo sus frecuencias relativas de un 27% en ambos casos en Álava, un 31% y 28% en Bizkaia y un 30% y un 28% en Gipuzkoa. En tercer lugar se encuentran las enfermedades del sistema respiratorio con un 11% en Álava y un 12% en Bizkaia y Gipuzkoa. A continuación y en los tres territorios, se encuentran las enfermedades del sistema digestivo y las enfermedades del sistema nervioso, representando un 6 % en Álava y cerca de un 5% en los otros dos territorios.

En las tablas 3 y 4 se pueden ver las tasas de mortalidad por grandes grupos de enfermedades, sexo y territorio histórico.

Las defunciones por grupos de edad se presentan en la Tabla 5. En los menores de 1 año de edad las afecciones perinatales y las anomalías congénitas son las causas más frecuentes; la suma de ambas supone un 81% del total de muertes en este grupo de edad en el sexo masculino y un 86% en el femenino.

En los hombres de 15 a 44 años las causas externas (entre las que se encuentran los accidentes de tráfico) son la primera causa de muerte, llegando a suponer el 70% de las muertes registradas en estas edades. Los tumores ocupan el segundo lugar, excepto en el grupo de 15 a 19 años en donde se encuentran las enfermedades del sistema nervioso y en de 25 a 34 años, que es ocupado este puesto por las enfermedades del sistema circulatorio. Los tumores son la causa más frecuente de muerte en la edad adulta, de 45 a 79 años. Las enfermedades del sistema circulatorio son la segunda causa de muerte entre los 45 y 79 años y la primera causa a partir de los 80 años.

En las mujeres jóvenes (15-29 años), las causas externas son la primera causa de muerte al igual que los hombres y suponen el 60% de las muertes en estas edades. A diferencia de los hombres los tumores son la primera causa de muerte de los 30 a los 74 años, las enfermedades del sistema circulatorio ocupan la segunda posición de 45 a 74 años y pasan al primer puesto a partir de los 75 años.

Analizando la mortalidad por causas específicas (Tabla 6), se puede observar que en los hombres la principal causa de muerte es la cardiopatía isquémica –que incluye el infarto agudo de miocardio



(IAM) más otras enfermedades isquémicas del corazón- y que representa el 9% del total, con una tasa ajustada por edad a la población europea de 69,4 por 100.000 habitantes. En segundo lugar el tumor maligno de tráquea, bronquios y pulmón (8% del total) con una tasa ajustada de 64,5 por 100.000 habitantes, a continuación con un 7% la enfermedad pulmonar obstructiva crónica (EPOC) con una tasa de 48,2, y las enfermedades cerebrovasculares siendo su tasa de 49,8. Con un 3% el tumor maligno de colon, tumor maligno de próstata, y el tumor maligno de sitios mal definidos o secundarios, siendo sus tasas respectivas de 21,4, 21,5 y 19,8 por 100.000 habitantes.

En las mujeres la primera causa de muerte es la enfermedad cerebrovascular (10%), con una tasa de 32,6 muertes por 100.000 habitantes, seguida de la cardiopatía isquémica (7%), con una tasa de 23,1 por 100.000 habitantes, con un 6% los trastornos mentales orgánicos senil y presenil y una tasa de 18,6, con un 4% la insuficiencia cardiaca, con una tasa de 14,3, y la enfermedad de Alzheimer, con una tasa de 11,4 y con un 3% las enfermedades hipertensivas, la diabetes y el tumor maligno de mama, siendo sus tasas respectivas de 10,6, 10,4 y 16,6 por 100.000 habitantes.

Por territorio histórico y para ambos sexos, la enfermedad cerebrovascular y la cardiopatía son las principales causas de muerte en los tres territorios (Tabla 7), siendo sus tasas respectivas ajustadas por edad con la población europea, de 37,1 y 36,6 por 100.000 habitantes en Álava, 39,3 y 39,8 en Gipuzkoa, y el orden se invierte el Bizkaia con una tasa de 46,0 para la cardiopatía isquémica y de 40,4 para la enfermedad cerebrovascular. A continuación se encuentran el tumor maligno de tráquea, bronquios y pulmón, y la EPOC con unas tasas 35,1 y 23,3 en Bizkaia, 33,0 y 22,7 en Gipuzkoa y en Alava el tercer lugar lo

ocupa la EPOC con una tasa de 24,1 y el cuarto lugar los trastornos mentales orgánicos seniles y preseniles .El tumor maligno de tráquea, bronquios y pulmón se encuentra en Álava en el quinto lugar con una tasa de 30,2, y en los otros dos territorios este puesto es ocupado por los trastornos mentales orgánicos seniles y preseniles con una tasa de 18,9 en Bizkaia y por la insuficiencia cardiaca con una tasa de 19,7 en Gipuzkoa.

### ***3. Mortalidad infantil***

Durante el año 2005 se han producido 57 defunciones entre los residentes en la CAPV menores de un año, lo que supone una tasa de mortalidad infantil de 2,9 por 1.000 nacidos vivos (3,6 en niños y 2,2 en niñas). Por territorios históricos (Tabla 8), Álava presenta las tasas más bajas tanto para niños (2,8) y Bizkaia para niñas (1,6). En la Tabla 9 se presentan los datos de la mortalidad infantil según periodos, por territorios históricos y sexo.

La tasa de mortalidad perinatal en la CAPV es de 5,7 por 1.000 nacidos totales (6,6 en niños y 4,8 en niñas). Bizkaia presenta las tasas más altas, 7,1 en los niños y 5,2 en las niñas y Álava las más bajas 5,0 en los niños y 3,6 en las niñas (Tabla 10).

### ***4. Esperanza de vida***

La esperanza de vida al nacimiento, o vida media, en la CAPV en el año 2005 es de 77,0 años en hombres y de 84,7 años en mujeres. Gipuzkoa es el territorio en el que se observa mayor esperanza de vida al nacimiento con 77,3 años para los hombres y 85,2 años para las mujeres, seguida de Alava (76,9 años en los hombres y

84,9 años en las mujeres) y Bizkaia (76,8 años en los hombres y 84,3 años en las mujeres).

Las diferencias entre la esperanza de vida entre los sexos se mantienen en torno a los 8 años hasta el grupo de edad de 20 a 24 años disminuyendo a medida que aumenta la edad, siendo de 7 años en el grupo de edad de 50-54 años, de 6 años de 60 a 64 años y de 4 años de 70-74 años (Tabla 11).

### ***5. Años Potenciales de Vida Perdidos***

Analizando por grandes grupos de enfermedades, en ambos sexos, los tumores (40%), las causas externas (22%), las enfermedades del sistema circulatorio (16%) y las enfermedades infecciosas y parasitarias y las enfermedades del sistema digestivo (5%) han sido en el año 2005 las causas de muerte que más años potenciales de vida han hecho perder.

Las causas específicas que han generado mayor pérdida de años potenciales de vida en los hombres son, el tumor maligno de tráquea bronquios y pulmón, 4.645 años, y una tasa ajustada por edad a la población europea de 4,7 por 1.000, los accidentes de tráfico de vehículos a motor, 3.737, y una tasa de 4,2, la cardiopatía isquémica (3.360 y 3,5), los suicidios y autolesiones (2.733 y 2,6) y la cirrosis y enfermedades crónicas del hígado (1.693 y 1,7). En las mujeres, la mayor mortalidad prematura se debe al tumor maligno de mama con 1.803 años potenciales de vida perdidos y una tasa de 1,8 por 1.000, le siguen en orden de frecuencia, los accidentes de tráfico de vehículos a motor ( 1.192 años y una tasa de 1,5), los suicidios y autolesiones ( 973, y una tasa de 1,0), el tumor maligno de tráquea bronquios y pulmón

(923 y una tasa de 0,9) y el tumor maligno de encéfalo (752 y 1,0) (Tabla 12).

Entre los hombres de Álava, la mayor mortalidad prematura es debida a los accidentes de tráfico de vehículos a motor, con una tasa ajustada por edad a la población europea, de 7,9 por 1.000, en segundo lugar se encuentra el tumor maligno de tráquea, bronquios y pulmón con una tasa de 4,3. Este orden se invierte en Bizkaia y Gipuzkoa ocupando el tumor maligno de tráquea, bronquios y pulmón el primer lugar, siendo sus tasas respectivas de 4,6 y 4,9, seguido por los accidentes de tráfico, 3,4 y 3,9 por 1.000. El tercer lugar de años potenciales de vida perdidos lo ocupa en los tres territorios el suicidio y autolesiones, siendo sus tasas, 3,0 en Álava, 2,5 en Bizkaia y 2,6 en Gipuzkoa.

En las mujeres, en Alava y Gipuzkoa los accidentes de tráfico ocupan el primer lugar con unas de tasas de 2,1 y 1,6, seguidos del tumor maligno de mama, 1,4 y 1,2. En Bizkaia la causa que más años potenciales de vida perdidos ha ocasionado, con una tasa ajustada por edad de 2,2 ha sido el tumor maligno de mama, seguido de los suicidios y autolesiones con una tasa de 1,1. Esta misma causa ocupa el tercer lugar en Alava, siendo su tasa de 1,0, en Bizkaia son los accidentes de tráfico, 1,4 y en Gipuzkoa el tumor maligno de tráquea, bronquios y pulmón con una tasa de 1 por 1.000 (Tablas 13A, 13B y 13C).

## Comentarios

Durante el año 2005 se han producido 19.425 defunciones, un 4% más (741 defunciones), que el año anterior. Se mantiene como en años anteriores el porcentaje de fallecidos en otras comunidades con un 3%.

La tasa de mortalidad ajustada por edad es 545.2 por 100.000, es ligeramente superior, un 1%, que en el 2004, pero en el conjunto de la última década (1996-2005) esta tasa ha descendido un 1,4% de promedio anual, siendo el descenso mayor en los hombres (1,7%), que en las mujeres (1,1%).

Las enfermedades del sistema circulatorio continúan siendo la principal causa de muerte, con un aumento en el número de casos con respecto al año anterior de un 2%. La cardiopatía isquémica aumenta un 5,4% en los hombres y disminuye un 7% en las mujeres. A continuación se encuentran los tumores, con un ligero descenso, 0,3% con respecto al 2004. Al igual que en años anteriores, el tumor maligno de mama, en las mujeres, se mantiene en primer lugar, pero disminuye un 4%, en comparación con 2004, y en los hombres este puesto lo ocupa el tumor maligno de tráquea, bronquios y pulmón, que aumenta un 5% con respecto al año anterior. En ambos sexos en tumor maligno de colon ocupa el segundo lugar, con un descenso de un 11% en las mujeres y un 2% en los hombres en relación al 2004.

Las enfermedades del sistema respiratorio, que ocupan el tercer lugar, son las que más ha aumentado en el año 2005, un 24%, en las mujeres este aumento es del 17% y en los hombres del 29%.

También han experimentado un aumento importante las causas mal definidas con un 17%, un 33% en los hombres y un 8% en las mujeres.

Cabe destacar que en 2005 se ha producido una muerte por complicaciones del embarazo, parto o puerperio, circunstancia que no se daba desde 1994.

Las tasas de mortalidad infantil y perinatal disminuyen un 27% y un 11% con respecto al 2004.

El número total de Años Potenciales de Vida Perdidos (APVP) por todas las causas de muerte ha sido de 18.049 en las mujeres y 44.163 en los hombres, representando una disminución del 3% y 1% con respecto al año 2004. En las mujeres destaca, la disminución de un 35% de los APVP por tumor maligno de tráquea, bronquios y pulmón y un 12% por tumor maligno de mama, pero aumentan un 35% los APVP por accidentes tráfico, y un 21% el tumor maligno de sitios mal definidos y secundarios. En los hombres las principales causas de muerte han producido menos APVP que en el 2004, destacando, la disminución del 29% de las enfermedades cerebrovasculares, 17% del tumor maligno de sitios mal definidos y secundarios y un 14% del SIDA.

Se presentan como en años anteriores la situación de los indicadores relacionados con la mortalidad en el año 2005 con respecto a la situación de partida definida en el Plan de Salud 2002-2010 (Tabla 14).

***Agradecimientos:*** *A todos los médicos que certifican las causas de muerte de los fallecidos y que atienden nuestras preguntas y en especial a aquellos que colaboran en la precisión de los datos con información mas precisa como forenses y obstetras.*

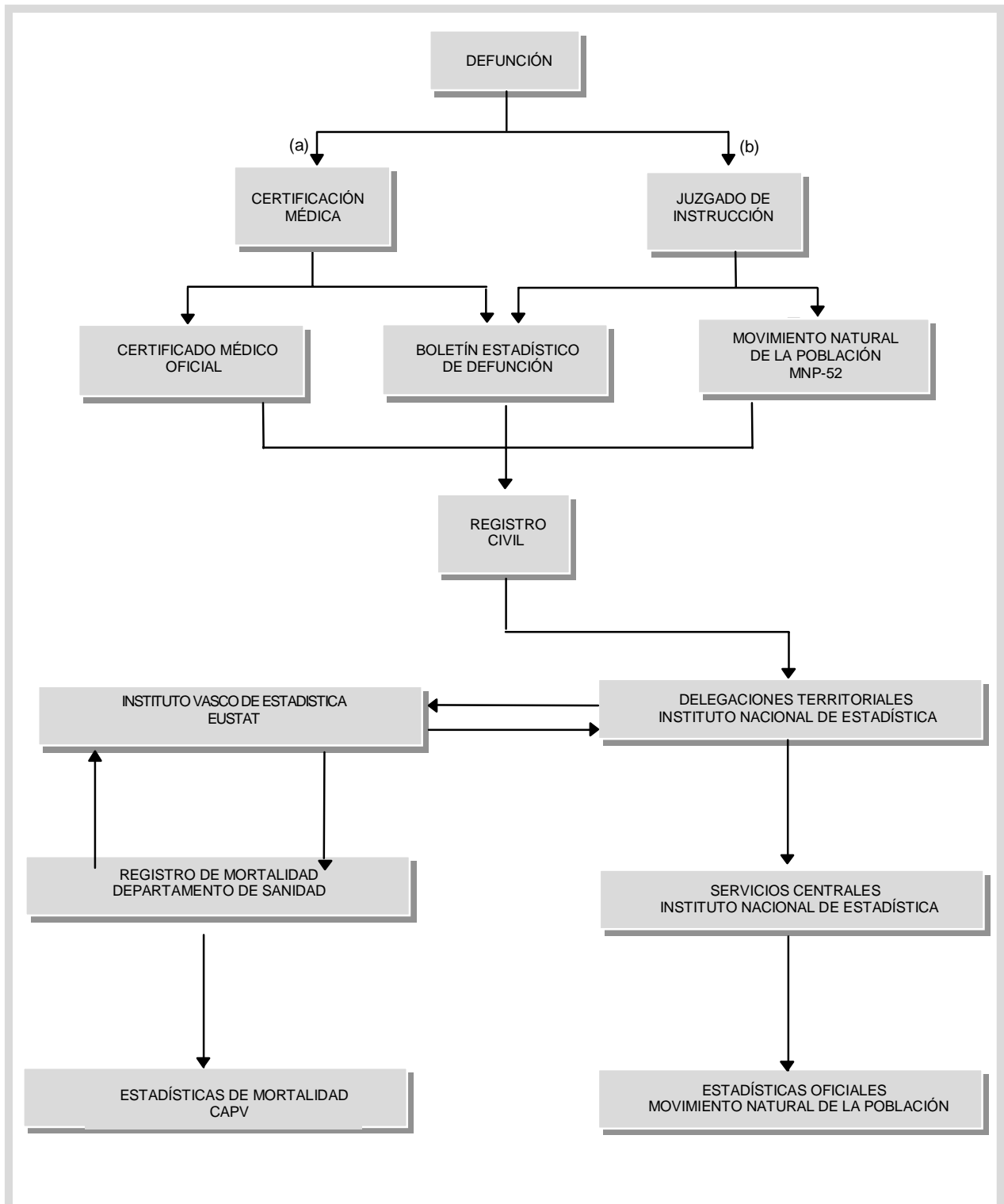
## Referencias Bibliográficas

1. Organización Panamericana de la Salud. *Clasificación Estadística Internacional de Enfermedades y Problemas relacionados con la Salud*. Décima revision. Vols. 1-3. Washington DC: OPS; 1996.
2. Dos Santos I. *Cancer Epidemiology: principles and methods*. International Agency for Research on Cancer, Lyon, 1999, pag 82.
3. Chiang CL. *The Life Table and its applications*. Malabar, Florida: Robert E Krieger Publishing Company, 1884.
4. Esteve J, Benhamou E and Raymond L. *Statiscal methods in cancer research. Descriptive Epidemiology*. Lyon: International Agency for Research on Cancer. Scentific Publications, N° 128, 1994.
5. Departamento de Sanidad. *Políticas de salud para Euskadi: plan de salud 2002-2010*. Vitoria-Gasteiz: Servicio Central de Publicaciones del Gobierno Vasco, 2002.

# ANEXOS



**Anexo 1. Circuito de la información de los impresos de mortalidad en la CAPV.**



(a). En caso de muerte no violenta (b). En caso de muerte violenta.

**Anexo 2. Población por grupos de edad según territorio histórico y sexo.  
CAPV 2005**

	Álava		Bizkaia		Gipuzkoa	
	Hombres	Mujeres	Hombres	Mujeres	Hombres	Mujeres
<b>&lt;1</b>	1.406	1.382	5.261	4.899	3.512	3.206
<b>1-4</b>	4.898	4.942	18.333	16.842	12.751	12.197
<b>5-9</b>	4.978	4.680	18.443	17.172	13.506	12.342
<b>10-14</b>	4.648	4.215	16.434	16.152	10.583	10.620
<b>15-19</b>	5.495	5.446	19.037	17.912	11.459	10.216
<b>20-24</b>	10.283	9.579	36.500	34.158	20.335	19.582
<b>25-29</b>	13.544	12.573	48.459	46.373	31.227	28.349
<b>30-34</b>	12.862	11.865	45.837	43.237	28.544	25.736
<b>35-39</b>	12.928	12.702	47.708	47.249	28.751	27.841
<b>40-44</b>	12.002	12.495	48.560	49.926	27.815	28.083
<b>45-49</b>	10.511	10.725	39.664	41.204	23.555	23.925
<b>50-54</b>	10.637	10.771	39.496	40.059	25.218	24.739
<b>55-59</b>	10.671	10.230	36.587	38.238	23.778	24.364
<b>60-64</b>	6.213	5.795	20.423	23.012	13.695	13.981
<b>65-69</b>	7.821	7.772	30.651	35.919	17.893	20.190
<b>70-74</b>	6.469	7.039	29.468	34.566	15.719	18.829
<b>75-79</b>	4.632	6.111	21.334	29.947	11.890	16.872
<b>80-84</b>	2.254	3.839	9.474	17.484	5.605	10.396
<b>85 y +</b>	1.562	4.060	5.948	16.755	3.579	10.556
<b>Total</b>	<b>143.814</b>	<b>146.221</b>	<b>537.617</b>	<b>571.104</b>	<b>329.415</b>	<b>342.024</b>

**Anexo 3. Nacidos Vivos por territorio histórico y sexo.  
CAPV 2005**

	Niños	Niñas	Ambos sexos
Álava	1.406	1.386	2.792
Bizkaia	5.170	4.952	10.122
Gipuzkoa	3.536	3.265	6.801
<b>CAPV</b>	<b>10.112</b>	<b>9.603</b>	<b>19.715</b>

Fuente: EUSTAT.

# TABLAS

**Tabla 1. Número de defunciones y tasas de mortalidad por territorio histórico y sexo.  
CAPV 2005**

	Hombres				Mujeres				Ambos sexos			
	Nº	Tasa*	Tasa**	IC95%	Nº	Tasa*	Tasa**	IC95%	Nº	Tasa*	Tasa**	IC95%
<b>Álava</b>	1.394	969,3	768,1	(728,3 - 807,8)	1.104	755,0	367,4	(343,6 - 391,1)	2.498	861,3	542,9	(520,9 - 564,9)
<b>Bizkaia</b>	5.709	1061,9	779,9	(759,4 - 800,4)	5.102	893,4	392,6	(380,6 - 404,5)	10.811	975,1	557,3	(546,2 - 568,5)
<b>Gipuzkoa</b>	3.226	979,3	746,1	(720,3 - 771,8)	2.890	845,0	362,4	(347,7 - 377,0)	6.116	910,9	526,4	(512,6 - 540,3)
<b>CAPV</b>	<b>10.329</b>	<b>1021,8</b>	<b>767,0</b>	<b>(752,2 - 781,9)</b>	<b>9.096</b>	<b>858,6</b>	<b>379,4</b>	<b>(370,8 - 388,0)</b>	<b>19.425</b>	<b>938,3</b>	<b>545,2</b>	<b>(537,2 - 553,3)</b>

\*Bruta por 100.000

\*\* por 100.000 ajustadas por edad a la población europea estándar.

Fuente:

Registro de Mortalidad. Dirección de Planificación y Ordenación Sanitaria. Departamento de Sanidad.

**Tabla 2. Número de defunciones y tasas de mortalidad por grupos de edad y sexo. CAPV 2005**

Edad	Hombres		Mujeres		Ambos sexos		Razón de tasas
	Nº	Tasa*	Nº	Tasa*	Nº	Tasa*	
<b>Menor de 1</b>	36	353,7	21	221,4	57	289,8	1,6
<b>1 - 4</b>	5	13,9	8	23,5	13	18,6	0,6
<b>5 - 9</b>	3	8,1	5	14,6	8	11,3	0,6
<b>10 - 14</b>	7	22,1	2	6,5	9	14,4	3,4
<b>15 - 19</b>	22	61,1	6	17,9	28	40,3	3,4
<b>20 - 24</b>	45	67,1	16	25,3	61	46,8	2,7
<b>25 - 29</b>	62	66,5	11	12,6	73	40,4	5,3
<b>30 - 34</b>	84	96,3	43	53,2	127	75,6	1,8
<b>35 - 39</b>	106	118,6	47	53,5	153	86,4	2,2
<b>40 - 44</b>	170	192,4	69	76,2	239	133,6	2,5
<b>45 - 49</b>	236	320,1	118	155,6	354	236,7	2,1
<b>50 - 54</b>	413	548,1	159	210,4	572	379,0	2,6
<b>55 - 59</b>	533	750,3	205	281,5	738	513,0	2,7
<b>60 - 64</b>	653	1.619,1	232	542,2	885	1.064,7	3,0
<b>65 - 69</b>	777	1.378,5	306	479,0	1.083	900,7	2,9
<b>70 - 74</b>	1.463	2.832,2	643	1.064,0	2.106	1.878,9	2,7
<b>75 - 79</b>	1.766	4.665,1	1.083	2.046,1	2.849	3.138,2	2,3
<b>80 - 84</b>	1.845	10.644,4	1.769	5.577,1	3.614	7.367,7	1,9
<b>85 y mayores</b>	2.103	18.964,7	4.353	13.875,9	6.456	15.204,9	1,4

\* por 100.000 habitantes

Fuente:

Registro de Mortalidad. Dirección de Planificación y Ordenación Sanitaria. Departamento de Sanidad.

**Tabla 3. Número de defunciones y tasas de mortalidad por grupos de causas y sexo.  
CAPV 2005**

Grupos de causas	Hombres				Mujeres				Ambos sexos			
	Nº	Tasa*	Tasa**	IC95%	Nº	Tasa*	Tasa**	IC95%	Nº	Tasa*	Tasa**	IC95%
<b>I Enf .infecciosas y parasit.</b>	221	21,9	17,0	(14,7 - 19,4)	186	17,6	8,5	(7,1 - 9,9)	407	19,7	12,4	(11,1 - 13,7)
<b>II Tumores</b>	3.518	348,0	262,0	(253,0 - 262,0)	1.944	183,5	104,8	(99,5 - 110,0)	5.462	263,8	172,0	(167,1 - 176,9)
<b>III Enf. sangre y trast. inmunidad</b>	26	2,6	2,0	(1,2 - 2,8)	59	5,6	2,1	(1,5 - 2,7)	85	4,1	2,2	(1,7 - 2,7)
<b>IV Enf.endocrinas</b>	265	26,2	19,3	(16,9 - 21,7)	359	33,9	13,8	(12,2 - 15,4)	624	30,1	16,4	(15,0 - 17,8)
<b>V Trastornos mentales</b>	252	24,9	19,1	(16,7 - 21,5)	581	54,9	19,2	(17,6 - 20,8)	833	40,2	19,5	(18,2 - 20,9)
<b>VI Enf.sistema nervioso</b>	371	36,7	26,8	(23,9 - 29,6)	550	51,9	21,4	(19,4 - 23,5)	921	44,5	23,7	(22,1 - 25,4)
<b>VII Enf. del ojo</b>	0	0,0	0,0	- -	0	0,0	0,0	- -	0	0,0	0,0	- -
<b>VIII Enf. del oído</b>	0	0,0	0,0	- -	0	0,0	0,0	- -	0	0,0	0,0	- -
<b>IX Enf.sistema circulatorio</b>	2.821	279,1	205,7	(197,9 - 213,4)	3.070	289,8	113,4	(109,2 - 117,7)	5.891	284,6	152,8	(148,7 - 156,9)
<b>X Enf.sistema respiratorio</b>	1.272	125,8	90,1	(85,0 - 95,2)	942	88,9	33,7	(31,4 - 36,0)	2.214	107,0	54,7	(52,4 - 57,1)
<b>XI Enf.sistema digestivo</b>	513	50,8	38,4	(35,0 - 41,9)	437	41,3	18,1	(16,2 - 20,0)	950	45,9	27,6	(25,7 - 29,5)
<b>XII Enf.piel y tej.subcutáneo</b>	9	0,9	0,6	(0,2 - 1,0)	22	2,1	0,8	(0,4 - 1,2)	31	1,5	0,8	(0,5 - 1,0)
<b>XIII Enf.sist.osteomuscular y tej.conj.</b>	45	4,5	3,6	(2,5 - 4,6)	112	10,6	4,0	(3,2 - 4,8)	157	7,6	3,8	(3,2 - 4,5)
<b>XIV Enf.sist.genitourinario</b>	198	19,6	14,1	(12,1 - 16,1)	194	18,3	7,4	(6,3 - 8,5)	392	18,9	9,7	(8,7 - 10,7)
<b>XV Complicac.embarazo,parto</b>	0	0,0	0,0	- -	1	0,1	0,1	(-0,1 - 0,3)	1	0,1	0,0	(0,0 - 0,1)
<b>XVI Afecciones perinatales</b>	19	1,9	3,0	(1,6 - 4,3)	13	1,2	2,3	(1,0 - 3,5)	32	1,6	2,6	(1,7 - 3,6)
<b>XVII Malformaciones congénitas</b>	21	2,1	2,6	(1,4 - 9,0)	19	1,8	2,3	(1,2 - 3,5)	40	1,9	2,5	(1,7 - 3,3)
<b>XVIII Causas mal definidas</b>	241	23,8	18,5	(16,1 - 20,9)	368	34,7	12,8	(11,4 - 14,1)	609	29,4	15,6	(14,3 - 17,0)
<b>XIX Causas externas</b>	537	53,1	44,4	(40,5 - 48,4)	239	22,6	14,8	(12,6 - 16,9)	776	37,5	28,9	(26,7 - 31,2)

\*Brutas por 100.000.

\*\* por 100.000 ajustadas por edad a la población europea estándar.

Fuente:

Registro de Mortalidad. Dirección de Planificación y Ordenación Sanitaria. Departamento de Sanidad.

**Tabla 4. Número de defunciones y tasas de mortalidad por grupos de causas y territorio histórico. CAPV 2005**

Grupos de causas	Álava				Bizkaia				Gipuzkoa			
	Nº	Tasa*	Tasa**	IC95%	Nº	Tasa*	Tasa**	IC95%	Nº	Tasa*	Tasa**	IC95%
I Enf.infecciosas y parasit.	59	20,3	13,5	(9,8 - 17,2)	239	21,6	13,7	(11,8 - 15,6)	109	16,2	9,7	(7,8 - 11,7)
II Tumores	683	235,5	165,5	(152,5 - 178,6)	3.046	274,7	177,0	(170,2 - 183,8)	1.733	258,1	166,7	(158,3 - 175,1)
III Enf.sangre y trast.inmunidad	13	4,5	2,7	(1,2 - 4,1)	47	4,2	2,2	(1,5 - 2,8)	25	3,7	2,0	(1,1 - 2,9)
IV Enf.endocrinas	81	27,9	17,1	(13,2 - 21,0)	334	30,1	15,8	(14,0 - 17,6)	209	31,1	16,9	(14,5 - 19,3)
V Trastornos mentales	124	42,8	22,4	(18,4 - 26,3)	467	42,1	20,3	(18,5 - 22,2)	242	36,0	17,1	(14,9 - 19,3)
VI Enf.sistema nervioso	152	52,4	30,2	(25,1 - 35,3)	472	42,6	22,2	(20,0 - 24,3)	297	44,2	23,8	(20,9 - 26,7)
VII Enf. del ojo	0	-	-	- -	0	-	-	- -	0	-	-	- -
VIII Enf. del oído	0	-	-	- -	0	-	-	- -	0	-	-	- -
IX Enf.sistema circulatorio	677	233,4	138,1	(127,3 - 148,8)	3.403	306,9	161,1	(155,5 - 166,8)	1.811	269,7	144,9	(137,9 - 151,9)
X Enf.sistema respiratorio	287	99,0	55,7	(49,1 - 62,3)	1.206	108,8	54,7	(51,5 - 57,9)	721	107,4	54,3	(50,2 - 58,4)
XI Enf.sistema digestivo	143	49,3	31,2	(25,8 - 36,5)	518	46,7	27,5	(24,9 - 30,0)	289	43,0	26,3	(23,0 - 29,6)
XII Enf.piel y tej.subcutáneo	2	0,7	0,4	(-0,1 - 0,9)	11	1,0	0,6	(0,2 - 0,9)	18	2,7	1,3	(0,7 - 1,9)
XIII Enf.sist.osteomuscular y tej.conj.	29	10,0	5,6	(3,5 - 7,7)	84	7,6	3,8	(2,9 - 4,6)	44	6,6	3,3	(2,3 - 4,4)
XIV Enf.sist.genitourinario	51	17,6	9,6	(6,9 - 12,2)	220	19,8	10,0	(8,6 - 11,4)	121	18,0	9,3	(7,5 - 11,0)
XV Complicac.embarazo,parto	0	-	-	- -	0	-	-	- -	1	0,2	0,1	(-0,1 - 0,4)
XVI Afecciones perinatales	4	1,4	2,3	(0,1 - 4,5)	14	1,3	2,3	(1,1 - 3,5)	14	2,1	3,3	(1,6 - 5,1)
XVII Malformaciones congénitas	3	1,0	1,6	(-0,3 - 3,6)	24	2,2	2,7	(1,5 - 3,9)	13	1,9	2,5	(1,1 - 3,9)
XVIII Causas mal definidas	64	22,1	12,9	(9,6 - 16,2)	306	27,6	14,3	(12,6 - 16,0)	239	35,6	18,6	(16,2 - 21,1)
XIX Causas externas	126	43,4	34,3	(27,8 - 40,7)	420	37,9	29,2	(26,2 - 32,3)	230	34,3	26,3	(22,6 - 29,9)

\*Brutas por 100.000.

\*\* por 100.000 ajustadas por edad a la población europea estándar.

Fuente:

Registro de Mortalidad. Dirección de Planificación y Ordenación Sanitaria. Departamento de Sanidad.

**Tabla 5. Número y tasas de las principales causas de defunción por grupos de edad y sexo. CAPV 2005**

Edad	Hombres				Mujeres			
	Causas	Nº	Tasa*	Causas	Nº	Tasa*		
< 1	Afecciones Perinatales	19	186,7	Afecciones Perinatales	12	126,5		
	Anomalías Congénitas	10	98,2	Anomalías Congénitas	6	63,2		
	Causas mal definidas	2	19,7	Tumores	1	10,5		
1 - 4	Causas Externas	3	8,3	Anomalías Congénitas	2	5,9		
	Enf. Infecciosas y Parasitarias	1	2,8	Causas Externas	2	5,9		
	Enf. Sistema Nervioso	1	2,8	Enf. Sistema Nervioso	2	5,9		
5 - 9	Tumores	2	5,4	Tumores	3	8,8		
	Anomalías Congénitas	1	2,7	Enf. Infecciosas y Parasitarias	1	2,9		
10 - 14	Tumores	4	12,6	Enf. Sistema Nervioso	1	2,9		
	Causas Externas	2	9,5	Afecciones Perinatales	1	3,2		
15 - 19	Causas Externas	12	33,3	Causas Externas	1	3,2		
	Enf. Sistema Nervioso	3	8,3	Causas Externas	3	8,9		
	Tumores	2	5,6	Enf. Infecciosas y Parasitarias	1	3,0		
20 - 24	Causas Externas	34	50,7	Tumores	1	3,0		
	Tumores	4	6,0	Causas Externas	10	15,8		
	Enf. Sistema Respiratorio	3	4,5	Tumores	4	6,3		
25 - 29	Causas Externas	43	46,1	Enf. Sistema Nervioso	1	1,6		
	Enf. Sistema Circulatorio	5	5,4	Causas Externas	7	8,0		
	Tumores	4	4,3	Tumores	3	3,4		
30 - 34	Causas Externas	61	69,9	Enf. Sistema Nervioso	1	1,2		
	Enf. Sistema Circulatorio	8	9,4	Tumores	16	19,8		
	Enf. Infecciosas y Parasitarias	6	6,9	Causas Externas	15	18,6		
35 - 39	Causas Externas	33	36,9	Enf. Infecciosas y Parasitarias	5	4,2		
	Tumores	20	33,4	Tumores	12	13,7		
	Enf. Sistema Circulatorio	19	21,3	Causas Externas	12	13,7		
40 - 44	Causas Externas	53	60,0	Enf. Sistema Circulatorio	7	8,0		
	Tumores	37	41,9	Tumores	40	44,2		
	Enf. Sistema Circulatorio	25	28,3	Causas Externas	8	8,8		
45 - 49	Tumores	108	146,5	Enf. Infecciosas y Parasitarias	6	6,6		
	Enf. Sistema Circulatorio	52	70,5	Tumores	74	97,6		
	Causas Externas	24	32,6	Enf. Sistema Circulatorio	16	21,1		
50 - 54	Tumores	211	280,0	Causas Externas	7	9,2		
	Enf. Sistema Circulatorio	90	119,4	Tumores	98	129,7		
	Causas Externas	32	42,5	Enf. Sistema Circulatorio	30	39,7		
55 - 59	Tumores	278	391,4	Causas Externas	8	10,6		
	Enf. Sistema Circulatorio	115	161,9	Tumores	115	157,9		
	Enf. Sistema Digestivo	41	57,7	Enf. Sistema Circulatorio	35	48,1		
60 - 64	Tumores	346	857,9	Enf. Sistema Nervioso	13	17,9		
	Enf. Sistema Circulatorio	142	352,1	Tumores	131	306,2		
	Enf. Sistema Digestivo	48	119,0	Enf. Sistema Circulatorio	39	91,2		
65 - 69	Tumores	386	684,8	Enf. Sistema Digestivo	19	44,4		
	Enf. Sistema Circulatorio	174	308,7	Tumores	150	234,8		
	Enf. Sistema Respiratorio	60	106,5	Enf. Sistema Circulatorio	57	89,2		
70 - 74	Tumores	616	1.192,5	Enf. Sistema Respiratorio	21	32,9		
	Enf. Sistema Circulatorio	379	733,7	Tumores	248	410,4		
	Enf. Sistema Respiratorio	169	327,2	Enf. Sistema Circulatorio	185	306,1		
75 - 79	Tumores	622	1.643,1	Enf. Sistema Respiratorio	44	72,8		
	Enf. Sistema Circulatorio	505	1.334,0	Enf. Sistema Circulatorio	341	644,3		
	Enf. Sistema Respiratorio	239	631,3	Tumores	305	576,2		
80 - 84	Enf. Sistema Circulatorio	572	3.300,1	Enf. Sistema Respiratorio	101	190,8		
	Tumores	501	2.890,4	Enf. Sistema Circulatorio	625	1.970,4		
	Enf. Sistema Respiratorio	321	1.852,0	Tumores	337	1.062,5		
85 y +	Enf. Sistema Circulatorio	732	6.601,1	Enf. Sistema Respiratorio	185	583,3		
	Enf. Sistema Respiratorio	393	3.544,1	Enf. Sistema Circulatorio	1.726	5.501,9		
	Tumores	372	3.354,7	Enf. Sistema Respiratorio	564	1.797,8		
				Trastornos Mentales	408	1.300,6		

\* por 100.000 habitantes.

Fuente: Registro de Mortalidad. Dirección de Planificación y Ordenación Sanitaria. Departamento de Sanidad.



**Tabla 6. Número de defunciones y tasas por causas seleccionadas y sexo. CAPV 2005**

CIE-10	Causas	Hombres		Mujeres		Ambos sexos	
		Nº	Tasa*	Nº	Tasa*	Nº	Tasa*
<b>A00-B99, R75</b>	<b>Enf. Infecciosas y parasitarias</b>	<b>221</b>	<b>17,0</b>	<b>186</b>	<b>8,5</b>	<b>407</b>	<b>12,4</b>
A00-A09	Enf.infecciosas intestinales	13	0,9	23	0,9	36	0,9
A15-A19, B90	Tuberculosis y efectos tardíos	15	1,0	11	0,4	26	0,6
A39	Infec. meningococica	3	0,5	4	0,5	7	0,5
A40-A41	Septicemia	95	7,1	93	3,7	188	5,1
B15-B19	Hepatitis vírica	22	1,6	18	0,9	40	1,2
B20-B24	SIDA	57	4,7	17	1,5	74	3,1
R75	VIH	1	0,1	0	-	1	0,1
	Resto de enf.infecc. y parasit.	16	1,2	20	0,7	36	1,0
<b>C00-D48</b>	<b>Tumores</b>	<b>3.518</b>	<b>262,0</b>	<b>1.944</b>	<b>104,8</b>	<b>5.462</b>	<b>172,0</b>
C00-C14	T.M. labio cav. bucal y faringe	148	12,2	26	1,5	174	6,6
C15	T.M. esófago	109	9,3	19	1,1	128	4,9
C16	T.M. estómago	220	15,7	108	5,3	328	9,8
C18	T.M. colon	308	21,4	195	9,3	503	14,4
C19-C21	T.M. recto, rectosigmoide y ano	122	9,5	56	2,8	178	5,8
C22	T.M. hígado, vías biliares intrahep.	146	10,5	63	2,8	209	6,2
C25	T.M. páncreas	131	9,7	119	6,0	250	7,7
	Otros T.M. digestivos	57	4,1	78	3,6	135	3,8
C32	T.M. laringe	99	7,9	2	0,1	101	3,7
C33-C34	T.M. traquea bronquios y pulmón	853	64,5	142	8,7	995	33,7
	Otros T.M. respirat. e intratorácicos	27	2,0	6	0,4	33	1,1
C40-C41	T.M. huesos y cartílagos artc.	9	1,1	3	0,2	12	0,6
C43	Melanoma maligno piel	41	3,1	31	1,9	72	2,4
	Otros T.M. de la piel y tej.bland.	32	2,1	19	1,0	51	1,5
C50	T.M. mama	2	0,2	275	16,6	277	9,2
C53	T.M. cuello útero	0	-	21	1,4	21	0,8
C54-C55	T.M. de otras partes del útero	0	-	53	2,9	53	1,6
C56	T.M. ovario	0	-	84	5,9	84	3,1
	Otros T.M. genitales femeninos	0	-	31	1,5	31	0,9
C61	T.M. próstata	305	21,3	0	-	305	7,8
	Otros T.M.genitales masculinos	10	0,7	0	-	10	0,3
C64	T.M. Riñón	73	5,6	32	1,6	105	3,3
C67	T.M. vejiga	177	12,6	47	2,0	224	6,2
	Otros T.M. vías urinarias	11	0,8	3	0,2	14	0,4
C71	T.M. encéfalo	69	5,8	83	5,9	152	5,8
	Otros T.M.neurológicos y endoc.	16	1,2	16	1,0	32	1,1
C76-C80, C97	T.M.sitios mal defin. secundarios.	264	19,8	180	9,0	444	13,4
C81-C90, C96	T.M. tejido linfático y org. hematop.	106	7,7	92	4,2	198	5,7
C91-C95	Leucemias	96	6,9	56	3,0	152	4,6
D00-D09	Tumores in situ	0	-	0	-	0	-
D10-D36	T.Benignos	10	0,7	16	0,9	26	0,8
D46	Síndrome Mielodisplásico	17	1,2	17	0,6	34	0,8
	Otros T.de comportamiento incierto	60	4,6	71	3,5	131	3,9
<b>D50-D89</b>	<b>Enf. de la sangre y org.hematopoy.</b>	<b>26</b>	<b>2,0</b>	<b>59</b>	<b>2,1</b>	<b>85</b>	<b>2,2</b>
D50-D77	Enf. de la sangre y org.hematopoy.	25	1,9	57	2,0	82	2,1
D80-D89	Trast.de la inmunidad	1	0,1	2	0,1	3	0,1
<b>E00-E90</b>	<b>Enf. endocrinas nutricionales</b>	<b>265</b>	<b>19,3</b>	<b>359</b>	<b>13,8</b>	<b>624</b>	<b>16,4</b>
E10-E14	Diabetes Mellitus	220	15,8	280	10,4	500	12,8
	Resto de enf. de las gland.endocri.	45	3,5	79	3,4	124	3,6
<b>F00-F99</b>	<b>Trastornos Mentales</b>	<b>252</b>	<b>19,1</b>	<b>581</b>	<b>19,2</b>	<b>833</b>	<b>19,5</b>
F00-F09	Trast. orgánicos senil y presenil	234	17,6	569	18,6	803	18,5
F10	Trast. por abuso de alcohol	7	0,6	5	0,4	12	0,5
F11-F16, F18,F19	Trast. por abuso de drogas	2	0,2	0	-	2	0,1
	Otros trast.mentales	9	0,8	7	0,3	16	0,5
<b>G00-H95</b>	<b>Enf.del Sist.Nervioso y órg.senti.</b>	<b>371</b>	<b>26,8</b>	<b>550</b>	<b>21,4</b>	<b>921</b>	<b>23,7</b>
G00-G03	Meningitis	5	0,5	4	0,3	9	0,4
G30	Enf. de Alzheimer	149	10,3	336	11,4	485	11,2
	Otras enf. sist. nervioso y órganos	217	16,0	210	9,8	427	12,2

Tabla 6. (Continuación)

CIE-10	Causas	Hombres		Mujeres		Ambos sexos	
		Nº	Tasa*	Nº	Tasa*	Nº	Tasa*
<b>I00-I99</b>	<b>Enf. Sistema Circulatorio</b>	<b>2.821</b>	<b>205,7</b>	<b>3.070</b>	<b>113,4</b>	<b>5.891</b>	<b>152,8</b>
I05-I09	Enf. reumáticas crónicas corazón	28	2,0	59	2,6	87	2,2
I10-I15	Enf. hipertensiva	152	10,7	309	10,6	461	11,1
I21	IAM	464	34,3	306	11,7	770	21,4
I20, I22-I25	Otras enf. isquémicas del corazón	478	35,1	309	11,4	787	21,3
I50	Insuficiencia cardíaca	236	18,1	403	14,3	639	16,2
	Otras enf. del corazón	565	41,1	616	23,4	1.181	30,8
I60-I69	Enf. cerebro-vascular	695	49,8	874	32,6	1.569	39,6
I70	Aterosclerosis	78	5,6	133	4,4	211	4,9
	Otras enf. de los vasos sanguíneos	125	9,1	61	2,5	186	5,2
<b>J00-J99</b>	<b>Enf. Sistema Respiratorio</b>	<b>1.272</b>	<b>90,1</b>	<b>942</b>	<b>33,7</b>	<b>2.214</b>	<b>54,7</b>
J10-J11	Influenza	10	0,7	22	0,8	32	0,8
J12-J18	Neumonías	206	15,3	187	6,6	393	9,7
J40-J44, J47	EPOC y enf. afines	701	48,2	236	8,6	937	23,2
J45-J46	Asma	16	1,3	42	1,6	58	1,6
J96	Insuficiencia respiratoria	69	5,0	87	3,1	156	3,9
	Otras enf. sistema respiratorio	270	19,7	368	13,0	638	15,5
<b>K00-K93</b>	<b>Enf. Sistema Digestivo</b>	<b>513</b>	<b>38,4</b>	<b>437</b>	<b>18,1</b>	<b>950</b>	<b>27,6</b>
K25-K28	Úlcera estómago, duodeno, yeyuno	13	0,9	4	0,1	17	0,5
K50-K52	Enteritis y colitis no infecc.	6	0,5	4	0,2	10	0,3
K55	Insuf. vascular intestinal	47	3,1	94	3,5	141	3,4
K70, K73-K74, K76.9	Cirrosis y enf. crónicas hígado	223	17,7	79	4,8	302	10,8
	Otras enf. sistema digestivo	224	16,3	256	9,6	480	12,6
<b>L00-L99</b>	<b>Enf. de la piel y tej. celular subcut.</b>	<b>9</b>	<b>0,6</b>	<b>22</b>	<b>0,8</b>	<b>31</b>	<b>0,8</b>
<b>M00-M99</b>	<b>Enf. Sist. Osteomuscular y tej conj.</b>	<b>45</b>	<b>3,6</b>	<b>112</b>	<b>4,0</b>	<b>157</b>	<b>3,8</b>
M05-M06, M15-M19	Artritis reumatoide y osteoartritis	3	0,2	14	0,5	17	0,4
M80-M82, M84,2	Osteoporosis y fracturas patológ.	25	2,1	58	1,9	83	1,9
	Otras enf. sistema osteomuscular	17	1,3	40	1,6	57	1,5
<b>N00-N99</b>	<b>Enf. Sistema Genitourinario</b>	<b>198</b>	<b>14,1</b>	<b>194</b>	<b>7,4</b>	<b>392</b>	<b>9,7</b>
N00-N99	Enf. riñón y uréter	156	11,1	134	5,2	290	7,3
N40-N51	Enf. genitales masculino	8	0,6	0	-	8	0,2
N60-N64, N70-N98	Enf. genital femenino y mast. mama	0	0,0	4	0,2	4	0,1
	Otras enf. sistema genitourinario	34	2,4	56	2,0	90	2,2
<b>O00-O99</b>	<b>Embarazo, parto y puerperio</b>	<b>0</b>	<b>-</b>	<b>1</b>	<b>0,1</b>	<b>1</b>	<b>0,0</b>
<b>P00-P96</b>	<b>Afec. originad. en periodo perinatal</b>	<b>19</b>	<b>3,0</b>	<b>13</b>	<b>2,3</b>	<b>32</b>	<b>2,6</b>
<b>Q00-Q99</b>	<b>Malformaciones congénitas</b>	<b>21</b>	<b>2,6</b>	<b>19</b>	<b>2,3</b>	<b>40</b>	<b>2,5</b>
Q00-Q07	Malf. congénitas sist. nervioso	1	0,1	2	0,3	3	0,2
Q20-Q28	Malf. congénitas sist. circulatorio	5	0,7	4	0,6	9	0,7
	Otras malf. congénitas	15	1,8	13	1,5	28	1,7
<b>R00-R74</b>	<b>Causas mal definidas</b>	<b>241</b>	<b>18,5</b>	<b>368</b>	<b>12,8</b>	<b>609</b>	<b>15,6</b>
R98-R99	PCR, causa desconocida	102	8,0	128	4,5	230	6,0
R54	Senilidad	39	3,1	141	4,5	180	4,2
R95	Muerte súbita infantil	2	0,3	0	-	2	0,2
	Resto de causas mal definidas	97	6,9	99	3,8	196	5,2
<b>V01-Y98</b>	<b>Causas Externas</b>	<b>537</b>	<b>44,4</b>	<b>239</b>	<b>14,8</b>	<b>776</b>	<b>28,9</b>
V01-V89	Accidentes tráfico vehic. motor	133	12,1	52	4,5	185	8,3
	Otros accidentes transporte	16	1,4	1	0,1	17	0,7
W00-W19	Caídas accidentales	82	6,3	41	1,6	123	3,8
W65-W84	Ahogamiento, sumersión, sofoca.	49	3,7	30	1,4	79	2,4
X00-X19	Accidentes por fuego, humo	7	0,7	5	0,3	12	0,5
X41-X42, X44-X45	Envene. accidental por drogas	43	3,7	8	0,5	51	2,1
	Otros envenenamientos accident.	2	0,2	0	0,0	2	0,1
	Otros accidentes	52	4,3	31	1,2	83	2,7
X60-X84	Suicidio y autolesiones	128	10,1	43	3,6	171	6,6
X85-Y09	Homicidios	7	0,5	5	0,3	12	0,4
Y10-Y34	Eventos de intención no determid.	2	0,2	3	0,2	5	0,2
Y40-Y84	Complic. atención médica o quirurg.	15	1,1	19	0,9	34	1,0
	Otras causas externas	1	0,1	1	0,1	2	0,1

\* por 100.000 ajustada por edad a la población europea estándar.

Fuente: Registro de Mortalidad. Dirección de Planificación y Ordenación Sanitaria. Departamento de Sanidad.

**Tabla 7. Número de defunciones y tasas por causas seleccionadas y territorio histórico. CAPV 2005**

CIE-10	Causas	Alava		Bizkaia		Gipuzkoa	
		Nº	Tasa*	Nº	Tasa*	Nº	Tasa*
<b>A00-B99, R75</b>	<b>Enf. Infecciosas y parasitarias</b>	<b>59</b>	<b>13,5</b>	<b>239</b>	<b>13,7</b>	<b>109</b>	<b>9,7</b>
A00-A09	Enf.infecciosas intestinales	5	0,9	15	0,7	16	1,3
A15-A19, B90	Tuberculosis y efectos tardíos	3	0,5	15	0,7	8	0,5
A39	Infec. meningococica	3	1,3	4	0,6	0	0,0
A40-A41	Septicemia	20	3,8	110	5,4	58	5,1
B15-B19	Hepatitis vírica	12	3,1	22	1,3	6	0,4
B20-B24	SIDA	8	2,2	53	4,1	13	1,7
R75	VIH	0	-	1	0,1	0	-
	Resto de enf.infecc. y parasit.	8	1,7	20	1,0	8	0,6
<b>C00-D48</b>	<b>Tumores</b>	<b>683</b>	<b>165,5</b>	<b>3.046</b>	<b>177,0</b>	<b>1.733</b>	<b>166,7</b>
C00-C14	T.M.labio cav. bucal y faringe	21	5,7	98	6,9	55	6,4
C15	T.M. esófago	11	3,2	69	5,0	48	5,5
C16	T.M. estómago	45	10,4	180	10,1	103	9,2
C18	T.M. colon	62	13,3	282	14,9	159	14,0
C19-C21	T.M. recto, rectosigmoide y ano	27	7,0	98	5,7	53	5,2
C22	T.M. hígado, vías biliares intrahep.	25	5,6	116	6,0	68	6,8
C25	T.M. páncreas	39	9,4	143	8,1	68	6,4
	Otros T.M. digestivos	19	4,9	82	4,2	34	2,7
C32	T.M. laringe	18	4,8	62	4,2	21	2,5
C33-C34	T.M. traquea bronquios y pulmón	120	30,2	561	35,1	314	33,0
	Otros T.M. respirat. e intratorácicos	3	0,7	21	1,3	9	0,9
C40-C41	T.M. huesos y cartílagos artc.	1	0,3	7	0,6	4	0,8
C43	Melanoma maligno piel	5	1,3	37	2,3	30	3,1
	Otros T.M. de la piel y tej.bland.	5	1,1	33	1,9	13	1,1
C50	T.M. mama**	26	13,2	165	18,4	84	14,9
C53	T.M. cuello útero**	3	1,9	13	1,5	5	0,9
C54-C55	T.M.de otras partes del útero**	9	4,7	29	2,9	15	2,2
C56	T.M. ovario**	4	3,0	53	6,8	27	5,3
	Otros T.M. genitales femeninos**	7	2,4	16	1,8	8	0,8
C61	T.M. próstata**	27	14,3	181	23,1	97	21,0
	Otros T.M.genitales masculinos**	1	0,5	6	0,9	3	0,6
C64	T.M. Riñón	5	1,4	60	3,3	40	4,0
C67	T.M. vejiga	29	7,4	118	6,0	77	6,1
	Otros T.M. vías urinarias	4	0,7	8	0,5	2	0,2
C71	T.M. encéfalo	17	4,5	85	6,0	50	6,1
	Otros T.M.neurológicos y endoc.	7	1,6	17	1,2	8	0,8
C76-C80, C97	T.M.sitios mal defin. secundarios.	63	14,2	241	13,5	140	12,9
C81-C90, C96	T.M. tejido linfático y org. hematop.	30	6,9	103	5,4	65	5,9
C91-C95	Leucemias	22	5,1	75	4,3	55	5,1
D00-D09	Tumores in situ	0	-	0	-	0	-
D10-D36	T.Benignos	4	1,4	14	0,7	8	0,6
D46	Síndrome Mielodisplásico	2	0,3	15	0,7	17	1,2
	Otros T.de comportamiento incierto	22	5,2	57	3,2	52	4,8
<b>D50-D89</b>	<b>Enf. de la sangre y org.hematopoy.</b>	<b>13</b>	<b>2,7</b>	<b>47</b>	<b>2,2</b>	<b>25</b>	<b>2,0</b>
D50-D77	Enf. de la sangre y org.hematopoy.	13	2,7	44	2,0	25	2,0
D80-D89	Trast.de la inmunidad	0	-	3	0,2	0	-
<b>E00-E90</b>	<b>Enf. endocrinas nutricionales</b>	<b>81</b>	<b>17,1</b>	<b>334</b>	<b>15,8</b>	<b>209</b>	<b>16,9</b>
E10-E14	Diabetes Mellitus	64	12,9	268	12,4	168	13,2
	Resto de enf. de las gland.endocri.	17	4,2	66	3,4	41	3,7
<b>F00-F99</b>	<b>Trastornos Mentales</b>	<b>124</b>	<b>22,4</b>	<b>467</b>	<b>20,3</b>	<b>242</b>	<b>17,1</b>
F00-F09	Trast. orgánicos senil y presenil	122	21,9	447	18,9	234	16,3
F10	Trast. por abuso de alcohol	2	0,5	7	0,5	3	0,4
F11-F16, F18,F19	Trast. por abuso de drogas	0	-	2	0,1	0	-
	Otros trast.mentales	0	-	11	0,7	5	0,4
<b>G00-H95</b>	<b>Enf.del Sist.Nervioso y órg.senti.</b>	<b>152</b>	<b>30,2</b>	<b>472</b>	<b>22,2</b>	<b>297</b>	<b>23,8</b>
G00-G03	Meningitis	0	0,0	6	0,3	3	0,6
G30	Enf. de Alzheimer	81	14,4	242	10,2	162	11,5
	Otras enf. sist. nervioso y órganos	71	15,8	224	11,6	132	11,8

Tabla 7. (Continuación)

CIE-10	Causas	Alava		Bizkaia		Gipuzkoa	
		Nº	Tasa*	Nº	Tasa*	Nº	Tasa*
<b>I00-I99</b>	<b>Enf. Sistema Circulatorio</b>	<b>677</b>	<b>138,1</b>	<b>3.403</b>	<b>161,1</b>	<b>1.811</b>	<b>144,9</b>
I05-I09	Enf. reumáticas crónicas corazón	12	2,3	57	2,7	18	1,4
I10-I15	Enf. hipertensiva	57	10,7	281	12,4	123	9,1
I21	IAM	85	17,9	420	21,6	265	22,6
I20, I22-I25	Otras enf. isquémicas del corazón	86	18,8	488	24,4	213	17,2
I50	Insuficiencia cardíaca	51	9,9	345	15,6	243	19,7
	Otras enf. del corazón	142	30,1	693	32,3	346	28,5
I60-I69	Enf. cerebro-vascular	186	37,1	873	40,4	510	39,3
I70	Ateroesclerosis	38	7,0	130	5,5	43	3,2
	Otras enf. de los vasos sanguíneos	20	4,2	116	6,3	50	3,9
<b>J00-J99</b>	<b>Enf. Sistema Respiratorio</b>	<b>287</b>	<b>55,7</b>	<b>1.206</b>	<b>54,7</b>	<b>721</b>	<b>54,3</b>
J10-J11	Influenza	6	1,1	17	0,8	9	0,7
J12-J18	Neumonías	57	11,0	210	9,6	126	9,5
J40-J44, J47	EPOC y enf. afines	126	24,1	512	23,3	299	22,7
J45-J46	Asma	8	1,5	41	2,1	9	0,7
J96	Insuficiencia respiratoria	15	2,8	76	3,5	65	5,0
	Otras enf. sistema respiratorio	75	15,2	350	15,4	213	15,7
<b>K00-K93</b>	<b>Enf. Sistema Digestivo</b>	<b>143</b>	<b>31,2</b>	<b>518</b>	<b>27,5</b>	<b>289</b>	<b>26,3</b>
K25-K28	Úlcera estómago, duodeno, yeyuno	5	1,0	9	0,5	3	0,3
K50-K52	Enteritis y colitis no infecc.	3	0,8	3	0,1	4	0,5
K55	Insuf. vascular intestinal	24	4,9	75	3,3	42	3,0
K70, K73-K74, K76.9	Cirrosis y enf. crónicas hígado	47	12,0	162	10,6	93	10,8
	Otras enf. sistema digestivo	64	12,6	269	13,1	147	11,7
<b>L00-L99</b>	<b>Enf. de la piel y tej. celular subcut.</b>	<b>2</b>	<b>0,4</b>	<b>11</b>	<b>0,6</b>	<b>18</b>	<b>1,3</b>
<b>M00-M99</b>	<b>Enf. Sist. Osteomuscular y tej conj.</b>	<b>29</b>	<b>5,6</b>	<b>84</b>	<b>3,8</b>	<b>44</b>	<b>3,3</b>
M05-M06, M15-M19	Artritis reumatoide y osteartrosis	2	0,5	10	0,4	5	0,4
M80-M82, M84,2	Osteoporosis y fracturas patológ.	16	2,8	40	1,7	27	2,0
	Otras enf. sistema osteomuscular	11	2,3	34	1,6	12	1,0
<b>N00-N99</b>	<b>Enf. Sistema Genitourinario</b>	<b>51</b>	<b>9,6</b>	<b>220</b>	<b>10,0</b>	<b>121</b>	<b>9,3</b>
N00-N99	Enf. riñón y uréter	31	5,9	176	8,0	83	6,4
N40-N51	Enf. genitales masculino**	2	1,1	5	0,7	1	0,2
N60-N64, N70-N98	Enf. genital femenino y tast. mama**	2	0,7	2	0,2	0	-
	Otras enf. sistema genitourinario	16	2,9	37	1,6	37	2,8
<b>O00-O99</b>	<b>Embarazo, parto y puerperio</b>	<b>0</b>	<b>-</b>	<b>0</b>	<b>-</b>	<b>1</b>	<b>0,3</b>
<b>P00-P96</b>	<b>Afec. originad. en periodo perinatal</b>	<b>4</b>	<b>2,3</b>	<b>14</b>	<b>2,3</b>	<b>14</b>	<b>3,3</b>
<b>Q00-Q99</b>	<b>Malformaciones congénitas</b>	<b>3</b>	<b>1,6</b>	<b>24</b>	<b>2,7</b>	<b>13</b>	<b>2,5</b>
Q00-Q07	Malf. congénitas sist. nervioso	0	-	3	0,3	0	-
Q20-Q28	Malf. congénitas sist. circulatorio	0	-	8	1,1	1	0,2
	Otras malf. congénitas	3	1,6	13	1,3	12	2,3
<b>R00-R74</b>	<b>Causas mal definidas</b>	<b>64</b>	<b>12,9</b>	<b>306</b>	<b>14,3</b>	<b>239</b>	<b>18,6</b>
R98-R99	PCR, causa desconocida	30	6,1	88	4,3	112	8,8
R54	Senilidad	22	3,8	97	4,2	61	4,3
R95	Muerte súbita infantil	1	0,6	1	0,2	0	0,0
	Resto de causas mal definidas	11	2,4	119	5,6	66	5,6
<b>V01-Y98</b>	<b>Causas Externas</b>	<b>126</b>	<b>34,3</b>	<b>420</b>	<b>29,2</b>	<b>230</b>	<b>26,3</b>
V01-V89	Accidentes tráfico vehic. motor	44	14,5	84	7,0	57	7,7
	Otros accidentes transporte	1	0,3	10	0,9	6	0,6
W00-W19	Caídas accidentales	12	2,7	86	4,9	25	2,4
W65-W84	Ahogamiento, sumersión, sofoca.	16	3,0	42	2,5	21	1,9
X00-X19	Accidentes por fuego, humo	5	1,8	3	0,2	4	0,4
X41-X42, X44-X45	Envene. accidental por drogas	3	0,8	34	2,7	14	1,8
	Otros envenenamientos accident.	0	-	1	0,1	1	0,1
	Otros accidentes	12	2,6	37	2,4	34	3,3
X60-X84	Suicidio y autolesiones	26	7,1	94	6,7	51	6,3
X85-Y09	Homicidios	2	0,5	8	0,6	2	0,2
Y10-Y34	Eventos de intención no determid.	0	-	2	0,2	3	0,4
Y40-Y84	Complic. atención médica o quirurg.	3	0,7	19	1,1	12	1,1
	Otras causas externas	2	0,4	0	-	0	-

\* por 100.000 ajustadas por edad a la población europea estándar.

\*\* Las Tasas se refieren a las poblaciones del sexo respectivo.

Fuente: Registro de Mortalidad. Dirección de Planificación y Ordenación Sanitaria. Departamento de Sanidad

**Tabla 8. Número de defunciones y tasas de mortalidad infantil por territorio histórico y sexo. CAPV 2005**

	Niños		Niñas		Ambos sexos	
	Nº	Tasa*	Nº	Tasa*	Nº	Tasa*
<b>Alava</b>	4	2,8	4	2,9	8	2,9
<b>Bizkaia</b>	17	3,3	8	1,6	25	2,5
<b>Gipuzkoa</b>	15	4,2	9	2,8	24	3,5
<b>CAPV</b>	<b>36</b>	<b>3,6</b>	<b>21</b>	<b>2,2</b>	<b>57</b>	<b>2,9</b>

\* por 1.000 nacidos vivos

Fuente:

Registro de Mortalidad. Dirección de Planificación y Ordenación Sanitaria. Departamento de Sanidad.

**Tabla 9. Número de defunciones y tasas de mortalidad infantil según periodos por sexo y territorio histórico. CAPV 2005**

	Alava				Bizkaia				Gipuzkoa				CAPV			
	Niños		Niñas		Niños		Niñas		Niños		Niñas		Niños		Niñas	
	Nº	Tasa*	Nº	Tasa*	Nº	Tasa*	Nº	Tasa*	Nº	Tasa*	Nº	Tasa*	Nº	Tasa*	Nº	Tasa*
<b>Neonatal Precoz</b>	2	1,4	2	1,4	9	1,7	6	1,2	10	2,8	7	2,1	21	2,1	15	1,6
<b>Neonatal Tardía</b>	1	0,7	1	0,7	3	0,6	2	0,4	2	0,6	1	0,3	6	0,6	4	0,4
<b>Neonatal</b>	3	2,1	3	2,2	12	2,3	8	1,6	12	3,4	8	2,5	27	2,7	19	2,0
<b>Postneonatal</b>	1	0,7	1	0,7	5	1,0	0	-	3	0,9	1	0,3	9	0,9	2	0,2

\*Tasa por 1.000 nacidos vivos

Fuente:

Registro de Mortalidad. Dirección de Planificación y Ordenación Sanitaria. Departamento de Sanidad

**Tabla 10. Número de defunciones y tasas de mortalidad perinatal por territorio histórico y sexo. CAPV 2005**

	Niños		Niñas		Ambos sexos	
	Nº	Tasa*	Nº	Tasa*	Nº	Tasa*
<b>Alava</b>	7	5,0	5	3,6	12	4,3
<b>Bizkaia</b>	37	7,1	26	5,2	63	6,2
<b>Gipuzkoa</b>	23	6,5	15	4,6	38	5,6
<b>CAPV</b>	<b>67</b>	<b>6,6</b>	<b>46</b>	<b>4,8</b>	<b>113</b>	<b>5,7</b>

\* por 1.000 nacidos totales

Fuente:

Registro de Mortalidad. Dirección de Planificación y Ordenación Sanitaria. Departamento de Sanidad.

**Tabla 11. Esperanza de vida por edad, sexo y territorio histórico.  
CAPV 2005**

Edad	ALAVA			BIZKAIA			GIPUZKOA			CAPV		
	EV	IC 95%		EV	IC 95%		EV	IC al 95%		EV	IC 95%	
<b>Hombres</b>												
<1	76,88	75,46	78,31	76,79	76,09	77,48	77,29	76,41	78,17	76,97	76,46	77,48
1-4	76,10	74,68	77,52	76,04	75,34	76,73	76,62	75,75	77,50	76,24	75,73	76,74
5-9	72,16	70,77	73,55	72,10	71,43	72,78	72,62	71,75	73,50	72,28	71,78	72,78
10-14	67,30	66,00	68,60	67,12	66,45	67,79	67,62	66,75	68,50	67,31	66,82	67,80
15-19	62,30	61,00	63,60	62,20	61,55	62,84	62,71	61,87	63,56	62,38	61,90	62,86
20-24	57,57	56,38	58,77	57,32	56,70	57,94	57,95	57,17	58,73	57,56	57,11	58,01
25-29	52,84	51,70	53,99	52,50	51,90	53,10	53,10	52,34	53,85	52,75	52,31	53,18
30-34	48,03	46,91	49,15	47,68	47,10	48,27	48,24	47,49	48,98	47,91	47,49	48,34
35-39	43,22	42,13	44,31	42,91	42,34	43,48	43,46	42,74	44,18	43,13	42,72	43,54
40-44	38,58	37,53	39,64	38,11	37,55	38,67	38,71	38,01	39,41	38,37	37,97	38,78
45-49	33,87	32,85	34,89	33,48	32,94	34,02	34,03	33,35	34,72	33,72	33,33	34,11
50-54	29,42	28,46	30,39	29,02	28,50	29,53	29,45	28,80	30,10	29,22	28,84	29,59
55-59	25,11	24,20	26,02	24,78	24,30	25,27	25,16	24,54	25,78	24,96	24,60	25,31
60-64	20,82	19,95	21,69	20,70	20,24	21,16	20,98	20,40	21,57	20,81	20,48	21,14
65-69	17,18	16,46	17,90	17,29	16,95	17,64	17,50	17,03	17,97	17,34	17,08	17,60
70-74	13,45	12,81	14,10	13,34	13,02	13,65	13,46	13,03	13,89	13,39	13,15	13,62
75-79	9,91	9,33	10,49	9,99	9,71	10,28	10,15	9,77	10,54	10,03	9,82	10,24
80-84	6,92	6,41	7,43	6,95	6,69	7,21	7,15	6,80	7,50	7,01	6,81	7,20
85 y +	5,02	5,02	5,02	5,26	5,26	5,26	5,41	5,41	5,41	5,27	5,27	5,27
<b>Mujeres</b>												
<1	84,93	83,59	86,28	84,31	83,68	84,94	85,17	84,42	85,93	84,67	84,21	85,12
1-4	84,18	82,85	85,51	83,45	82,82	84,08	84,41	83,67	85,15	83,86	83,41	84,31
5-9	80,25	78,95	81,54	79,55	78,95	80,14	80,47	79,75	81,19	79,93	79,50	80,37
10-14	75,41	74,27	76,56	74,59	74,02	75,16	75,50	74,80	76,20	74,99	74,58	75,40
15-19	70,50	69,42	71,58	69,61	69,05	70,18	70,50	69,80	71,20	70,01	69,61	70,42
20-24	65,50	64,42	66,58	64,69	64,15	65,23	65,56	64,89	66,24	65,07	64,68	65,47
25-29	60,56	59,50	61,63	59,77	59,24	60,30	60,64	59,99	61,30	60,15	59,77	60,54
30-34	55,59	54,53	56,65	54,81	54,29	55,34	55,68	55,02	56,33	55,19	54,81	55,57
35-39	50,74	49,72	51,77	49,98	49,47	50,48	50,77	50,13	51,41	50,33	49,96	50,70
40-44	45,84	44,83	46,85	45,15	44,66	45,64	45,83	45,20	46,46	45,46	45,10	45,82
45-49	40,94	39,94	41,94	40,33	39,85	40,81	41,00	40,38	41,61	40,62	40,27	40,97
50-54	36,32	35,37	37,26	35,66	35,21	36,12	36,19	35,60	36,78	35,92	35,58	36,25
55-59	31,65	30,74	32,55	31,04	30,62	31,47	31,50	30,94	32,07	31,27	30,95	31,59
60-64	27,06	26,20	27,92	26,48	26,09	26,88	26,85	26,31	27,39	26,67	26,37	26,97
65-69	22,68	21,94	23,42	22,13	21,80	22,46	22,55	22,10	23,00	22,33	22,08	22,58
70-74	18,15	17,46	18,84	17,65	17,34	17,95	17,96	17,53	18,38	17,81	17,58	18,04
75-79	13,96	13,35	14,58	13,44	13,17	13,71	13,86	13,49	14,24	13,64	13,43	13,85
80-84	10,10	9,57	10,63	9,64	9,40	9,87	10,06	9,74	10,38	9,83	9,65	10,01
85 y +	7,50	7,50	7,50	7,00	7,00	7,00	7,44	7,44	7,44	7,21	7,21	7,21



**Tabla 12. Número de APVP\* y tasas por causas seleccionadas y sexo. CAPV 2005**

CIE-10	Causas	Hombres		Mujeres		Ambos sexos	
		Nº	Tasa**	Nº	Tasa**	Nº	Tasa**
<b>A00-B99, R75</b>	<b>Enf. Infecciosas y parasitarias</b>	<b>2.307</b>	<b>2,3</b>	<b>823</b>	<b>0,9</b>	<b>3.130</b>	<b>1,6</b>
A00-A09	Enf.infecciosas intestinales	23	0,0	23	0,0	45	0,0
A15-A19, B90	Tuberculosis y efectos tardíos	13	0,0	3	0,0	15	0,0
A39	Infecc. meningococica	120	0,2	85	0,2	205	0,2
A40-A41	Septicemia	283	0,3	135	0,1	418	0,2
B15-B19	Hepatitis vírica	193	0,2	45	0,1	238	0,1
B20-B24	SIDA	1.598	1,4	530	0,5	2.128	1,0
R75	VIH	18	0,0	0	-	18	0,0
	Resto de enf.infecc. y parasit.	80	0,1	3	0,0	83	0,0
<b>C00-D48</b>	<b>Tumores</b>	<b>15.833</b>	<b>16,8</b>	<b>8.890</b>	<b>9,1</b>	<b>24.722</b>	<b>12,9</b>
C00-C14	T.M.labio cav. bucal y faringe	1.263	1,3	208	0,2	1.470	0,7
C15	T.M. esófago	868	0,9	105	0,1	973	0,5
C16	T.M. estómago	745	0,8	325	0,3	1.070	0,5
C18	T.M. colon	773	0,8	558	0,5	1.330	0,7
C19-C21	T.M. recto, rectosigmoide y ano	498	0,5	188	0,2	685	0,4
C22	T.M. hígado, vías biliares intrahep.	500	0,5	168	0,2	668	0,3
C25	T.M. páncreas	725	0,7	253	0,3	978	0,5
	Otros T.M. digestivos	153	0,2	213	0,2	365	0,2
C32	T.M. laringe	753	0,8	0	0,0	753	0,4
C33-C34	T.M. traquea bronquios y pulmón	4.645	4,7	923	0,9	5.568	2,8
	Otros T.M. respirat. e intratorácicos	148	0,2	28	0,0	175	0,1
C40-C41	T.M. huesos y cartílagos artc.	258	0,5	13	0,0	270	0,2
C43	Melanoma maligno piel	325	0,3	208	0,2	533	0,3
	Otros T.M. de la piel y tej.bland.	90	0,1	163	0,2	253	0,1
C50	T.M. mama	8	0,0	1.803	1,8	1.810	0,9
C53	T.M. cuello útero	0	-	170	0,2	170	0,1
C54-C55	T.M.de otras partes del útero	0	-	173	0,2	173	0,1
C56	T.M. ovario	0	-	660	0,7	660	0,3
	Otros T.M. genitales femeninos	0	-	150	0,2	150	0,1
C61	T.M. próstata	285	0,3	0	-	285	0,2
	Otros T.M.genitales masculinos	123	0,1	0	-	123	0,1
C64	T.M. riñón	330	0,3	83	0,1	413	0,2
C67	T.M. vejiga	348	0,4	80	0,1	428	0,2
	Otros T.M. vías urinarias	20	0,0	13	0,0	33	0,0
C71	T.M. encéfalo	730	0,9	752	1,0	1.482	0,9
	Otros T.M.neurológicos y endoc.	90	0,1	110	0,1	200	0,1
C76-C80, C97	T.M.sitios mal defin, secundarios.	990	1,0	655	0,6	1.645	0,8
C81-C90, C96	T.M. tejido linfático y org. hematop.	518	0,5	270	0,3	788	0,4
C91-C95	Leucemias	415	0,6	225	0,3	640	0,4
D00-D09	Tumores in situ	0	-	0	-	0	-
D10-D36	T.Benignos	15	0,0	63	0,1	78	0,0
D46	Síndrome Mielodisplásico	8	0,0	38	0,0	45	0,0
	Otros T.de comportamiento incierto	215	0,3	300	0,4	515	0,3
<b>D50-D89</b>	<b>Enf. de la sangre y org.hematopoy.</b>	<b>125</b>	<b>0,2</b>	<b>10</b>	<b>0,0</b>	<b>135</b>	<b>0,1</b>
D50-D77	Enf. de la sangre y org.hematopoy.	123	0,2	10	0,0	133	0,1
D80-D89	Trast.de la inmunidad	3	0,0	0	-	3	0,0
<b>E00-E90</b>	<b>Enf. endocrinas nutricionales</b>	<b>640</b>	<b>0,7</b>	<b>272</b>	<b>0,4</b>	<b>912</b>	<b>0,5</b>
E10-E14	Diabetes Mellitus	438	0,4	108	0,1	545	0,3
	Resto de enf. de las gland.endocri.	203	0,2	165	0,2	367	0,2
<b>F00-F99</b>	<b>Trastornos Mentales</b>	<b>233</b>	<b>0,2</b>	<b>63</b>	<b>0,1</b>	<b>295</b>	<b>0,1</b>
F00-F09	Trast. orgánicos senil y presenil	28	0,0	0	0,0	28	0,0
F10	Trast. por abuso de alcohol	85	0,1	50	0,1	135	0,1
F11-F16, F18,F19	Trast. por abuso de drogas	55	0,1	0	-	55	0,0
	Otros trast.mentales	65	0,1	13	0,0	78	0,0
<b>G00-H95</b>	<b>Enf.del Sist.Nervioso y órg.senti.</b>	<b>1.057</b>	<b>1,3</b>	<b>934</b>	<b>1,1</b>	<b>1.991</b>	<b>1,2</b>
G00-G03	Meningitis	8	0,0	78	0,1	85	0,0
G30	Enf. de Alzheimer	25	0,0	25	0,0	50	0,0
	Otras enf. sist. nervioso y órganos	1.025	1,2	832	1,0	1.856	1,1

Tabla 12. (Continuación)

CIE-10	Causas	Hombres		Mujeres		Ambos sexos	
		Nº	Tasa**	Nº	Tasa**	Nº	Tasa**
<b>I00-I99</b>	<b>Enf. Sistema Circulatorio</b>	<b>7.653</b>	<b>7,8</b>	<b>2.245</b>	<b>2,2</b>	<b>9.898</b>	<b>5,0</b>
I05-I09	Enf. reumáticas crónicas corazón	28	0,0	95	0,1	123	0,1
I10-I15	Enf. hipertensiva	163	0,2	70	0,1	233	0,1
I21	IAM	1.768	1,8	298	0,3	2.065	1,0
I20, I22-I25	Otras enf.isquémicas del corazón	1.593	1,7	168	0,2	1.760	0,9
I50	Insuficiencia cardíaca	645	0,7	148	0,2	793	0,4
	Otras enf.del corazón	1.853	1,8	615	0,6	2.468	1,2
I60-I69	Enf. cerebro-vascular	1.280	1,3	740	0,7	2.020	1,0
I70	Aterosclerosis	28	0,0	18	0,0	45	0,0
	Otras enf.de los vasos sanguíneos	298	0,3	95	0,1	393	0,2
<b>J00-J99</b>	<b>Enf. Sistema Respiratorio</b>	<b>1.573</b>	<b>1,7</b>	<b>478</b>	<b>0,5</b>	<b>2.050</b>	<b>1,1</b>
J10-J11	Influenza	3	0,0	10	0,0	13	0,0
J12-J18	Neumonías	285	0,3	175	0,2	460	0,2
J40-J44, J47	EPOC y enf. afines	673	0,7	133	0,1	805	0,4
J45-J46	Asma	100	0,1	25	0,0	125	0,1
J96	Insuficiencia respiratoria	135	0,2	60	0,1	195	0,1
	Otras enf.sistema respiratorio	378	0,4	75	0,1	453	0,2
<b>K00-K93</b>	<b>Enf. Sistema Digestivo</b>	<b>2.513</b>	<b>2,5</b>	<b>613</b>	<b>0,6</b>	<b>3.125</b>	<b>1,5</b>
K25-K28	Úlcera estómago, duodeno,yeyuno	45	0,0	0	-	45	0,0
K50-K52	Enteritis y colitis no infecc.	43	0,1	3	0,0	45	0,0
K55	Insuf. vascular intestinal	53	0,1	43	0,1	95	0,1
K70, K73-K74,K76.9	Cirrosis y enf. crónicas hígado	1.693	1,7	438	0,4	2.130	1,1
	Otras enf.sistema digestivo	680	0,7	130	0,1	810	0,4
<b>L00-L99</b>	<b>Enf. de la piel y tej.celular subcut.</b>	<b>3</b>	<b>0,0</b>	<b>10</b>	<b>0,0</b>	<b>13</b>	<b>0,0</b>
<b>M00-M99</b>	<b>Enf. Sist. Osteomuscular y tej conj.</b>	<b>125</b>	<b>0,1</b>	<b>50</b>	<b>0,1</b>	<b>175</b>	<b>0,1</b>
M05-M06,M15-M19	Artritis reumatoide y osteartrosis	45	0,0	0	-	45	0,0
M80-M82,M84,2	Osteoporosis y fracturas patológ.	0	-	0	-	0	-
	Otras enf.sistema osteomuscular	80	0,1	50	0,1	130	0,1
<b>N00-N99</b>	<b>Enf. Sistema Genitourinario</b>	<b>153</b>	<b>0,2</b>	<b>255</b>	<b>0,2</b>	<b>408</b>	<b>0,2</b>
N00-N99	Enf.riñón y uréter	105	0,1	220	0,2	325	0,2
N40-N51	Enf.genitales masculino	23	0,0	0	-	23	0,0
N60-N64,N70-N98	Enf.genital femenino y tast.mama	0	-	13	0,0	13	0,0
	Otras enf.sistema genitourinario	25	0,0	23	0,0	48	0,0
<b>O00-O99</b>	<b>Embarazo, parto y puerperio</b>	<b>0</b>	<b>-</b>	<b>38</b>	<b>0,0</b>	<b>38</b>	<b>0,0</b>
<b>P00-P96</b>	<b>Afec. originad.en periodo perinatal</b>	<b>0</b>	<b>-</b>	<b>58</b>	<b>0,1</b>	<b>58</b>	<b>0,1</b>
<b>Q00-Q99</b>	<b>Malformaciones congénitas</b>	<b>265</b>	<b>0,3</b>	<b>349</b>	<b>0,6</b>	<b>614</b>	<b>0,4</b>
Q00-Q07	Malf.congénitas sist.nervioso	43	0,0	18	0,0	60	0,0
Q20-Q28	Malf.congénitas sist.circulatorio	13	0,0	118	0,2	130	0,1
	Otras malf. congénitas	210	0,3	214	0,4	424	0,3
<b>R00-R74</b>	<b>Causas mal definidas</b>	<b>818</b>	<b>0,8</b>	<b>140</b>	<b>0,1</b>	<b>958</b>	<b>0,5</b>
R98-R99	PCR, causa desconocida	338	0,3	75	0,1	413	0,2
R54	Senilidad	0	-	0	-	0	-
R95	Muerte súbita infantil	0	-	0	-	0	-
	Resto de causas mal definidas	463	0,5	65	0,1	528	0,3
<b>V01-Y98</b>	<b>Causas Externas</b>	<b>10.869</b>	<b>11,3</b>	<b>2.824</b>	<b>3,2</b>	<b>13.693</b>	<b>7,4</b>
V01-V89	Accidentes tráfico vehic.motor	3.737	4,2	1.192	1,5	4.929	2,9
	Otros accidentes transporte	300	0,4	38	0,0	338	0,2
W00-W19	Caídas accidentales	980	0,9	28	0,0	1.008	0,5
W65-W84	Ahogamiento,sumersión,sofoca.	440	0,4	117	0,2	557	0,3
X00-X19	Accidentes por fuego,humo	137	0,2	40	0,0	177	0,1
X41-X42,X44-X45	Envene.accidental por drogas	1.373	1,3	148	0,1	1.520	0,7
	Otros envenenamientos accident.	25	0,0	0	-	25	0,0
	Otros accidentes	713	0,9	28	0,0	740	0,5
X60-X84	Suicidio y autolesiones	2.733	2,6	973	1,0	3.705	1,8
X85-Y09	Homicidios	220	0,2	115	0,1	335	0,2
Y10-Y34	Eventos de intención no determ.	85	0,1	53	0,1	138	0,1
Y40-Y84	Complic. atención médica o quirurg.	127	0,2	95	0,1	222	0,2
	Otras causas externas	0	-	0	-	0	-

\* Años Potenciales de Vida Perdidos

\*\* por 1.000 ajustadas por edad a la población europea estándar.

Fuente: Registro de Mortalidad. Dirección de Planificación y Ordenación Sanitaria. Departamento de Sanidad

**Tabla 13 A. Número de APVP\* y tasas por causas seleccionadas por sexo. ALAVA 2005**

**Hombres**

CIE-10	Causas	APVP	Tasa**	Tasa***
V01-V89	Accidente tráfico vehíc. Motor	970	7,6	7,9
C33-C34	T.M. Traquea bronquios y pulmón	613	4,8	4,3
X60-X84	Suicidio y autolesiones	468	3,7	3,0
I60-I69	Enf.cerebro-vascular	260	2,0	1,9
I20, I22-I25	Otras enf. Isquémicas del corazón	205	1,6	1,8
K70,K73-K74,K76,9	Cirrosis y enf.crónicas hígado	185	1,5	1,3
C00-C14	T.M.labio cav.bucal y faringe	183	1,4	1,2
I21	IAM	175	1,4	1,3
C76-C80,C97	T.M.de sitios mal definid., secund.	143	1,1	1,0
C32	T.M.de laringe	128	1,0	0,9

**Mujeres**

CIE-10	Causas	APVP	Tasa**	Tasa***
V01-V89	Accidente tráfico vehíc. Motor	205	1,7	2,1
C50	T.M.de mama	198	1,6	1,4
X60-X84	Suicidio y autolesiones	148	1,2	1,0
B20-B24	SIDA	130	1,1	0,8
C25	T.M. páncreas	93	0,8	0,7
C71	T.M. encéfalo	90	0,7	0,7
C18	T.M.de colon	83	0,7	0,6
A39	Enfermedad meningocócica	78	0,6	1,1
C33-C34	T.M. Traquea bronquios y pulmón	78	0,6	0,6
C76-C80,C97	T.M.de sitios mal definid., secund.	73	0,6	0,5

**Ambos sexos**

CIE-10	Causas	APVP	Tasa**	Tasa***
V01-V89	Accidente tráfico vehíc. Motor	1.175	4,7	5,1
C33-C34	T.M. Traquea bronquios y pulmón	690	2,8	2,4
X60-X84	Suicidio y autolesiones	615	2,5	2,0
I60-I69	Enf.cerebro-vascular	313	1,2	1,1
B20-B24	SIDA	255	1,0	0,8
C00-C14	T.M.labio cav.bucal y faringe	248	1,0	0,9
K70,K73-K74,K76,9	Cirrosis y enf.crónicas hígado	238	1,0	0,9
C76-C80,C97	T.M.de sitios mal definid., secund.	215	0,9	0,8
I20, I22-I25	Otras enf. Isquémicas del corazón	215	0,9	1,0
C50	T.M.de mama	198	0,8	0,7

\*Años Potenciales de Vida Perdidos

\*\*Bruta por 1.000.

\*\*\* por 1.000 ajustada por edad a la población europea estándar.

Fuente:

Registro de Mortalidad. Dirección de Planificación y Ordenación Sanitaria. Departamento de Sanidad.

**Tabla 13 B. Número de APVP\* y tasas por causas seleccionadas por sexo. BIZKAIA 2005**

**Hombres**

CIE-10	Causas	APVP	Tasa**	Tasa***
C33-C34	T.M. Traquea bronquios y pulmón	2.525	5,4	4,9
V01-V89	Accidente tráfico vehíc. Motor	1.580	3,4	3,4
X60-X84	Suicidio y autolesiones	1.443	3,1	2,5
B20-B24	SIDA	1.200	2,6	2,0
I20, I22-I25	Otras enf. Isquémicas del corazón	1.013	2,2	2,0
K70,K73-K74,K76,9	Cirrosis y enf.crónicas hígado	958	2,1	1,8
I21	IAM	955	2,1	1,9
X41-X42,X44-X45	Envene.accidental por drogas	893	1,9	1,7
C00-C14	T.M.labio cav.bucal y faringe	768	1,7	1,5
I60-I69	Enf.cerebro-vascular	643	1,4	1,2

**Mujeres**

CIE-10	Causas	APVP	Tasa**	Tasa***
C50	T.M.de mama	1.223	2,6	2,2
X60-X84	Suicidio y autolesiones	613	1,3	1,1
V01-V89	Accidente tráfico vehíc. Motor	590	1,3	1,4
C71	T.M. encéfalo	532	1,1	1,4
C33-C34	T.M. Traquea bronquios y pulmón	520	1,1	1,0
I60-I69	Enf.cerebro-vascular	488	1,0	0,9
C76-C80, C97	T.M.sitios mal defin, secundarios.	420	0,9	0,8
C56	T.M.de ovario	380	0,8	0,7
C18	T.M.de colon	363	0,8	0,6
B20-B24	SIDA	345	0,7	0,7

**Ambos sexos**

CIE-10	Causas	APVP	Tasa**	Tasa***
C33-C34	T.M. Traquea bronquios y pulmón	3.045	3,3	2,9
V01-V89	Accidente tráfico vehíc. Motor	2.169	2,3	2,4
X60-X84	Suicidio y autolesiones	2.055	2,2	1,8
B20-B24	SIDA	1.545	1,7	1,3
C50	T.M.de mama	1.230	1,3	1,1
I21	IAM	1.173	1,3	1,1
I20, I22-I25	Otras enf. Isquémicas del corazón	1.138	1,2	1,1
I60-I69	Enf.cerebro-vascular	1.130	1,2	1,0
K70,K73-K74,K76,9	Cirrosis y enf.crónicas hígado	1.118	1,2	1,0

\*Años Potenciales de Vida Perdidos

\*\*Bruta por 1.000.

\*\*\* por 1.000 ajustada por edad a la población europea estándar.

Fuente:

Registro de Mortalidad. Dirección de Planificación y Ordenación Sanitaria. Departamento de Sanidad.

**Tabla 13 C. Número de APVP\* y tasas por causas seleccionadas por sexo. GIPUZKOA 2005**

**Hombres**

CIE-10	Causas	APVP	Tasa**	Tasa***
C33-C34	T.M. Traquea bronquios y pulmón	1.508	5,2	4,6
V01-V89	Accidente tráfico vehíc. motor	1.188	4,1	3,9
X60-X84	Suicidio y autolesiones	823	2,8	2,6
I21	IAM	638	2,2	2,0
K70,K73-K74,K76,9	Cirrosis y enf.crónicas hígado	550	1,9	1,7
X41-X42,X44-X45	Envene.accidental por drogas	425	1,5	1,2
I50	Insuficiencia cardiaca	420	1,5	1,4
C71	T.M. encéfalo	378	1,3	1,6
I60-I69	Enf. cerebro-vascular	378	1,3	1,1
C76-C80, C97	T.M.sitios mal defin, secundarios.	375	1,3	1,2

**Mujeres**

CIE-10	Causas	APVP	Tasa**	Tasa***
V01-V89	Accidente tráfico vehíc. motor	398	1,4	1,6
C50	T.M.de mama	383	1,4	1,2
C33-C34	T.M. Traquea bronquios y pulmón	325	1,2	1,0
C56	T.M.de ovario	230	0,8	0,7
K70,K73-K74,K76,9	Cirrosis y enf.crónicas hígado	225	0,8	0,7
X60-X84	Suicidio y autolesiones	213	0,8	0,9
I60-I69	Enf. cerebro-vascular	200	0,7	0,6
C76-C80,C97	T.M.de sitios mal definid., secund.	163	0,6	0,5
C71	T.M. encéfalo	130	0,5	0,4
C18	T.M. colon	113	0,4	0,4

**Ambos sexos**

CIE-10	Causas	APVP	Tasa**	Tasa***
C33-C34	T.M. Traquea bronquios y pulmón	1.833	3,2	2,8
V01-V89	Accidente tráfico vehíc. motor	1.585	2,8	2,8
X60-X84	Suicidio y autolesiones	1.035	1,8	1,7
K70,K73-K74,K76,9	Cirrosis y enf.crónicas hígado	775	1,4	1,2
I21	IAM	715	1,3	1,1
I60-I69	Enf.cerebro-vascular	578	1,0	0,9
C76-C80,C97	T.M.de sitios mal definid., secund.	538	0,9	0,8
C71	T.M. encéfalo	508	0,9	1,0
I50	Insuficiencia cardiaca	500	0,9	0,9
X41-X42,X44-X45	Envene.accidental por drogas	453	0,8	0,6

\*Años Potenciales de Vida Perdidos

\*\*Bruta por 1.000.

\*\*\* por 1.000 ajustada por edad a la población europea estándar.

Fuente:

Registro de Mortalidad. Dirección de Planificación y Ordenación Sanitaria. Departamento de Sanidad.

**Tabla 14 . Objetivos del Plan de Salud 2002-2010**

<b>Objetivo</b>	<b>Situación de partida</b>	<b>Año 2005</b>	<b>Objetivo 2010</b>
Esperanza de vida al nacimiento hombres	75,4 <sup>1</sup>	77,0	76,8
Esperanza de vida al nacimiento mujeres	83,4 <sup>1</sup>	84,7	84,3
Mortalidad por tumores malignos en hombres < 65 años	115,9 <sup>3</sup>	114,3	Iniciar tendencia descendente
Mortalidad por tumores malignos en mujeres < 65 años	52,4 <sup>3</sup>	51,8	47,1
Mortalidad por cáncer de pulmón en hombres < 65 años	32,3 <sup>3</sup>	34,7	Invertir la tendencia ascendente
Mortalidad por cáncer de pulmón en mujeres < 65 años	3,9 <sup>3</sup>	5,7	Frenar la tendencia ascendente
Mortalidad por cáncer de mama en mujeres	22,3 <sup>3</sup>	16,6	18,4
Mortalidad por cáncer de colon-recto en hombres	29,5 <sup>3</sup>	30,8	Estabilizar las tasas
Mortalidad por cáncer de colon-recto en mujeres	14,5 <sup>3</sup>	12,1	Estabilizar las tasas
Mortalidad por cáncer de cabeza y cuello en hombres	22,6 <sup>3</sup>	20,1	20,3
Mortalidad por enfermedades aparato circulatorio en hombres < 65 años	57,1 <sup>3</sup>	51,2	45,7
Mortalidad por enfermedades aparato circulatorio en mujeres < 65 años	16,1 <sup>3</sup>	14,7	12,9
Mortalidad por enfermedades cerebro-vasculares en hombres < 75 años	23,0 <sup>3</sup>	16,7	18,4
Mortalidad por enfermedades cerebro-vasculares en mujeres < 85 años	25,5 <sup>3</sup>	17,7	20,4
Mortalidad por cardiopatía isquémica en hombres (25-74 años)	83,1 <sup>3</sup>	55,5	70,6
Mortalidad por cardiopatía isquémica en mujeres (25-74 años)	17,2 <sup>3</sup>	9,4	14,7
Mortalidad por accidentes de tráfico	12,9 <sup>3</sup>	8,3	10,3
Mortalidad por suicidio	7,0 <sup>3</sup>	6,6	Mantenerla por debajo de 7,0
Mortalidad por SIDA	91 <sup>2</sup>	74	< 50 casos / año
Mortalidad infantil	4,8 <sup>4</sup>	2,9	Mantenerla por debajo de las tasas actuales
Mortalidad perinatal	6,1 <sup>5</sup>	5,7	Mantenerla por debajo de las tasas actuales
Mortalidad por causas externas en jóvenes entre 15 y 29 años	36,5 <sup>3</sup>	27,7	31
Esperanza de vida a los 65 años en los hombres	16,1 <sup>1</sup>	17,3	17,7
Esperanza de vida a los 65 años en las mujeres	21,4 <sup>1</sup>	22,3	23,5

<sup>1</sup> Año 1998.

<sup>2</sup> Año 1999.

<sup>3</sup> Tasa por 100.000 ajustada por edad a la población europea estándar. Media trienal 1996-1998.

<sup>4</sup> Tasa por 1.000 nacidos vivos. Año 1999.

<sup>5</sup> Tasa por 1.000 nacidos. Año 1999.

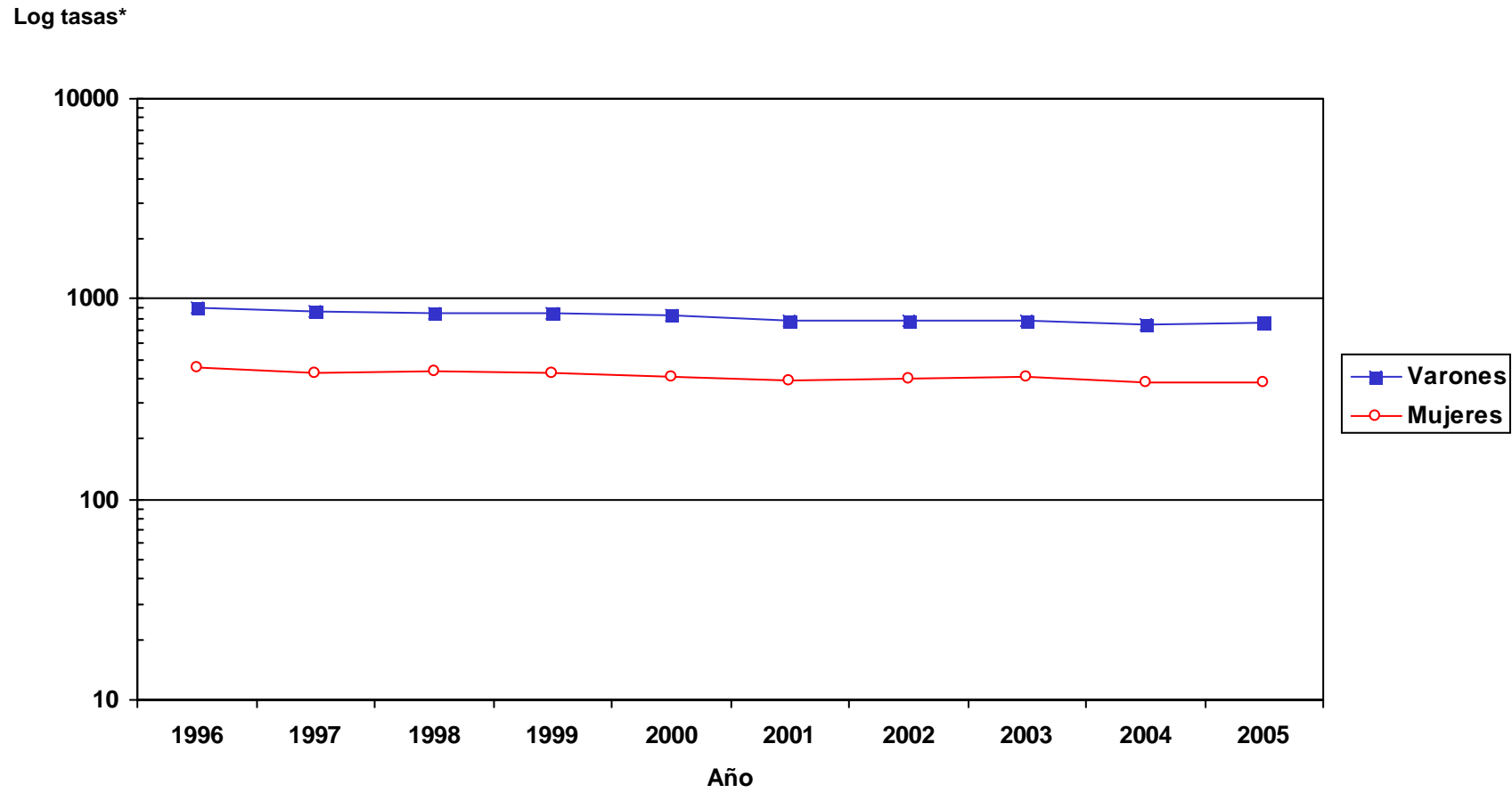
Fuentes:

Políticas de salud para Euskadi: plan de salud 2002-2010.

Registro de Mortalidad. Dirección de Planificación y Ordenación Sanitaria. Departamento de Sanidad.

# FIGURAS

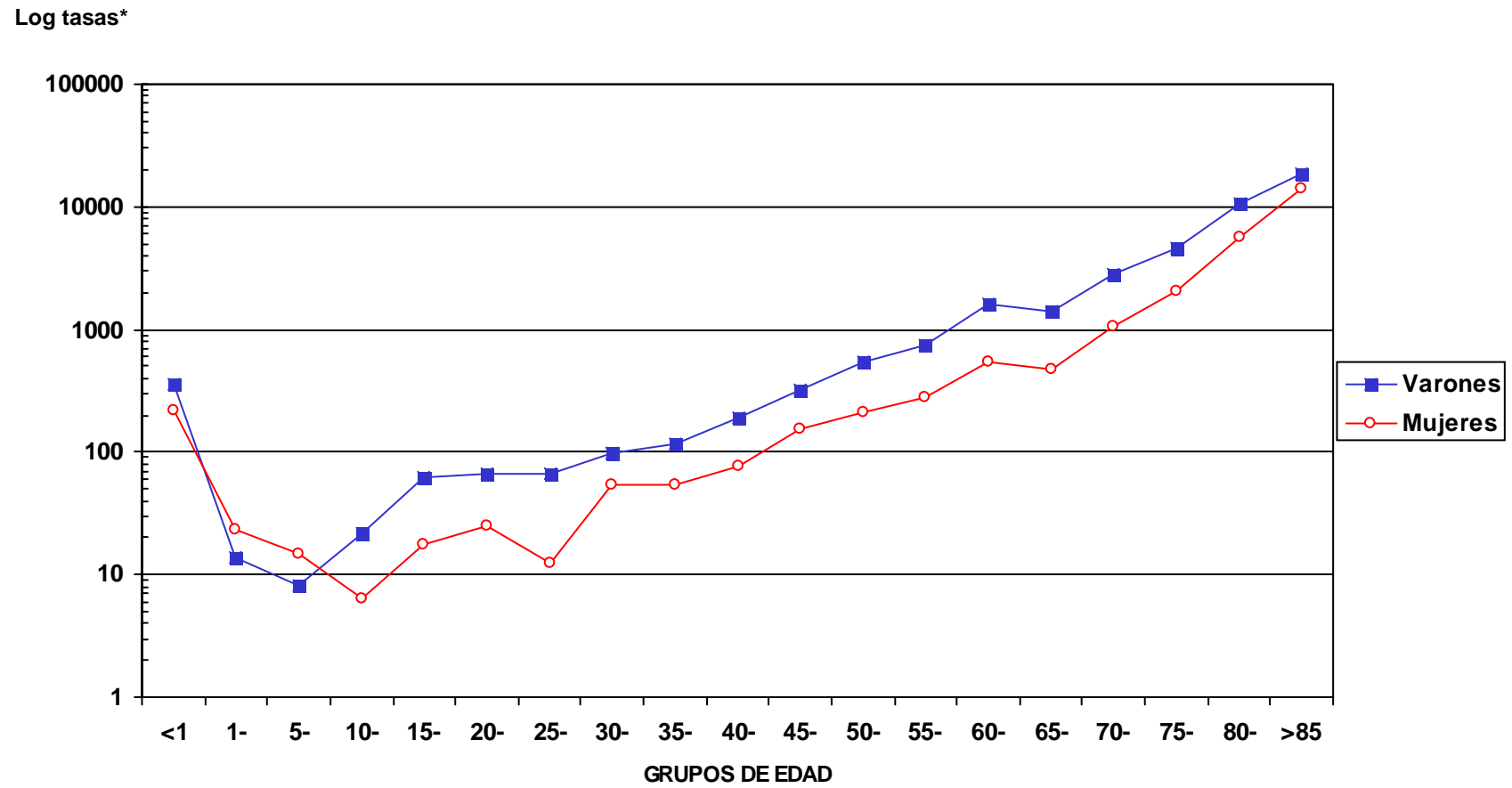
**Figura 1. Evolución temporal de la mortalidad por sexo. CAPV 1996 - 2005**



\* Tasas ajustadas por edad a la población europea estándar



Figura 2. Tasas de mortalidad por edad y sexo. CAPV 2005



**Figura 3. Mortalidad proporcional por grandes grupos de enfermedades, según sexo. CAPV 2005**

