

RCEME Bizkaia

Minbiziaren prebalentzia Bizkaian 2014

2017ko laugarren hiruhilabeteko txostena



Hitzaurrea

Minbiziaren prebalentziak deskribatzen du populazioaren zein proportziok jaso duen inoiz minbiziaren diagnostikoa, horren data edozein delarik. Intzidentziaren eta biziraupenaren araberakoa izaten da. Arrisku-faktoreek badute eragina intzidentziarengan, berekizi adinak (populazioaren zahartzea). Biziraupena tumore-motaren araberakoa izaten da, baina eragina izan dezakete osasun-zerbitzuen eskaintzak eta aurrerapen terapeutikoek.

Plangintzaren ikuspegitik, desberdindu behar da epe luzera bizirauten diren pertsonak (pentsa daiteke haietako batzuk sendatu egin direla), eta arreta gehiago behar dutenak, azken urteetan diagnostikatu direlako. Azken hauen prebalentziaren ebaluaketa tumore-motaren araberakoa izaten da, baina normalean urtebetera, hiru urtetara eta bost urtetara aztertzen dira.

Txosten honetan erakusten da minbiziaren prebalentzia Bizkaian, 2014ko abenduaren 31n. Minbizi inbaditzailea zutenen prebalentzia zenbatetsi dugu, 1986tik (urte hartan jarri zelako martxan Euskadiko minbiziaren populazio-erregistroa) 2014ra arte. Bost urterako prebalentzia ere aztertu dugu tumore ohikoenentzat, 2010 eta 2014 bitartean diagnostikatutako tumoreekin. 1986 baino lehen diagnostikatutakoak ez ditugu kontuan hartu.

Minbiziaren prebalentzia Bizkaian. 2014

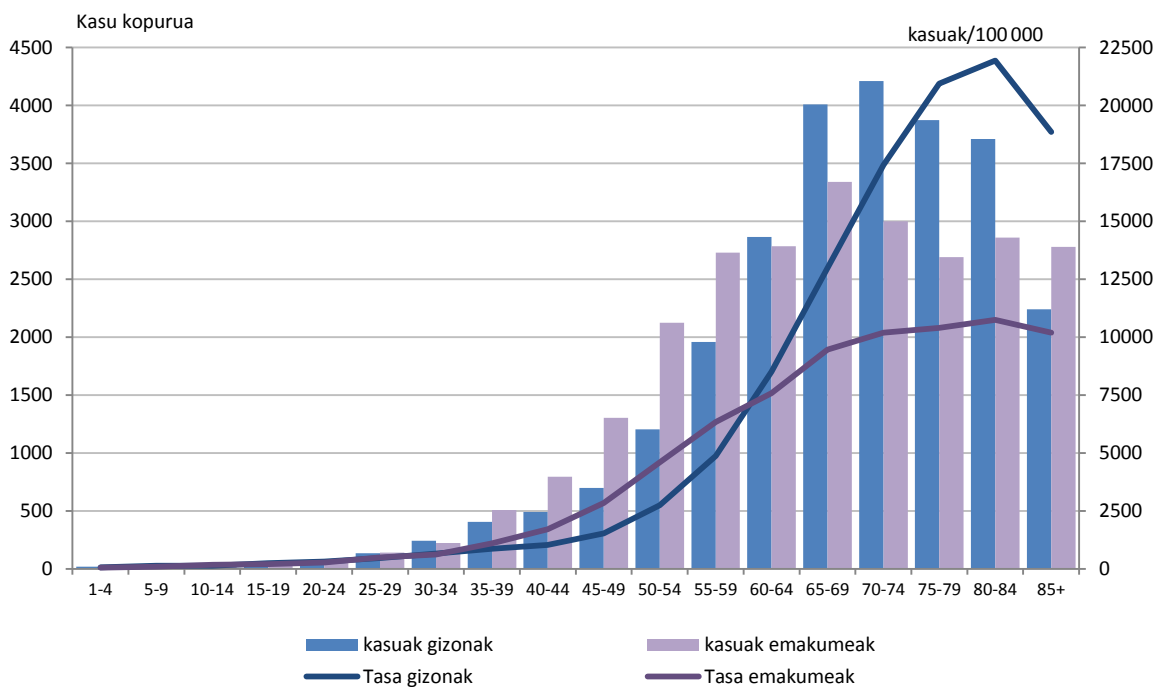
PREBALENTZIA OSOA

1986-2014 aldian 163.004 minbizi inbaditzaile diagnostikatu zitzairen Bizkaian bizi ziren 150.551 pertsonari. Minbizi hauen %7,6 bigarren edo hurrengo tumoreak ziren. 2014ko abenduaren 31ean, 51.732 pertsona bizi ziren Bizkaian 1986-2014 aldian minbiziaren diagnostikoa jasoa zutenak, ondorengoak alde batera utzita: hildakoak, jarraipenean galdu zirenak, eta Bizkaitik kanpora bizitzera joandakoak.

Gaixo hauen %51 gizonak ziren, eta %49 emakumeak. Beraz, Bizkaian bizi ziren gizonen %4,8k eta emakumeen %4,3k minbizi inbaditzailearen diagnostikoa jasoa zuten 1986 eta 2014 bitartean. Diagnostikoen %41 azken bost urtetan eman zen.

2014ko abenduan kasu prebaleenten batez besteko adina 69 urtekoa zen gizonentzat, eta 67 urtekoa emakumeentzat. 35 eta 60 urte bitartean, prebalentzia handiagoa da emakumeengan, eta adin horretatik gora gizonengan da handiagoa. Hau gertatzen da sexu bakoitzari eragiten dioten minbiziengatik: gizonen minbizi ohikoena (prostatakoa) 69 urterekin diagnostikatzen da batez beste, eta emakumeena (bularrekoa) 60 urterekin. Gaixoa oso nagusia bada diagnostikoa egiten denean, prebalentzia jeitsi egiten da epe luzera, intzidentzia altuko eta biziraupen handiko tumoreentzat.

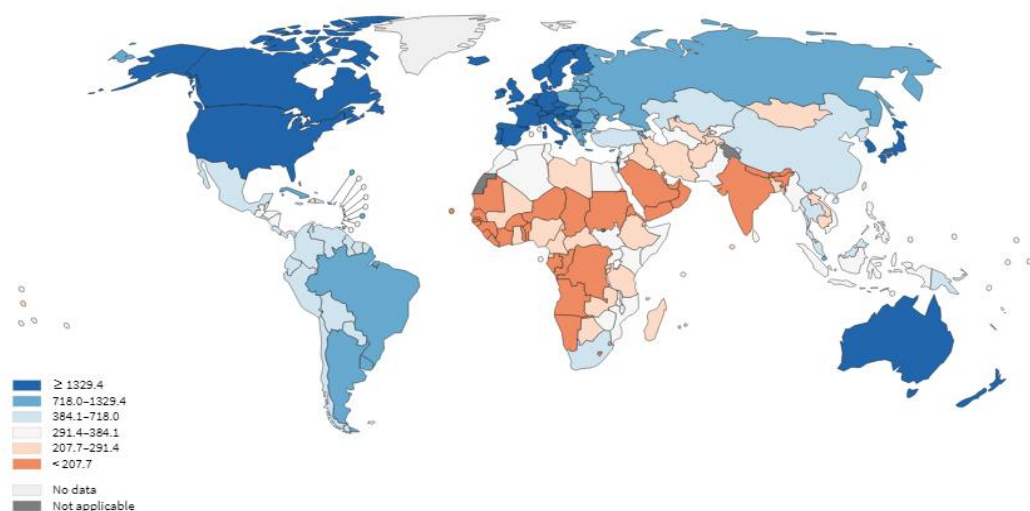
Minbizi inbaditzailearen prebalentzia. Kopurua eta tasa (/100.000) Bizkaia. 1986-2014



PREBALENTZIA. NAZIOARTEKO KONPARAKETA

Ondorengo mapan ikusten da minbiziaren prebalentziaren banaketa (zenbaki absolutuetan) munduan, 2012an, bi sexuatarako. Tauletan ikusten da 100.000 biztanleko prebalentzia 28 herrialdeko European, Espainian eta Bizkaian, kokapen nagusietan eta sexuaren arabera. Munduko minbiziaren prebalentziaren erdia herrialde garatuetan ematen da, nahiz eta munduko populazioaren seirena baino ez izan.

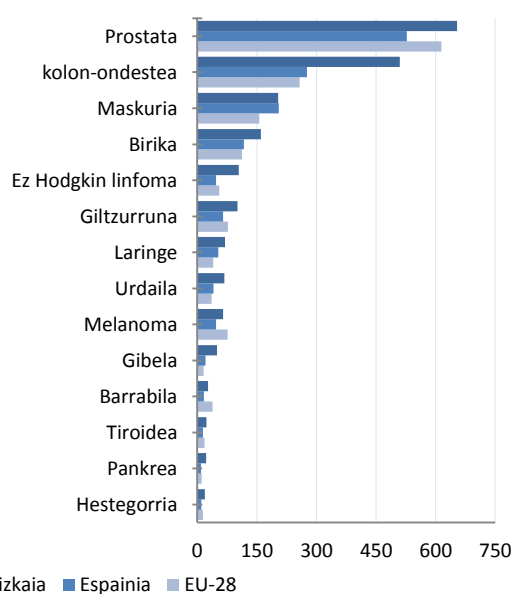
Kasu prebalenteen (5 urte) kopuru zenbatetsia, sexu biak, minbizi guztiak, kanpoan utzita melanoma ez den azalekoa. 2012



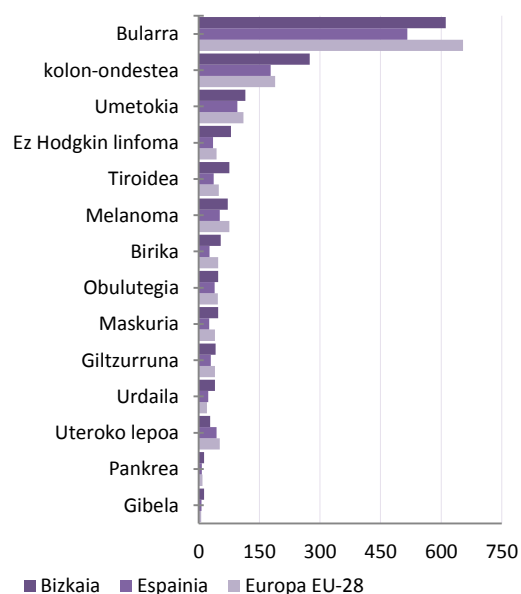
Iturria: <http://gco.iarc.fr/today/online-analysis-map>

Prebalentzia (/100 000) diagnostikotik bost urtetara, sexuaren arabera eta kokapen nagusi zein talde morfologikoetarako. EU-28 eta Espainia (2012) eta Bizkaia (2014)

gizonak



emakumeak

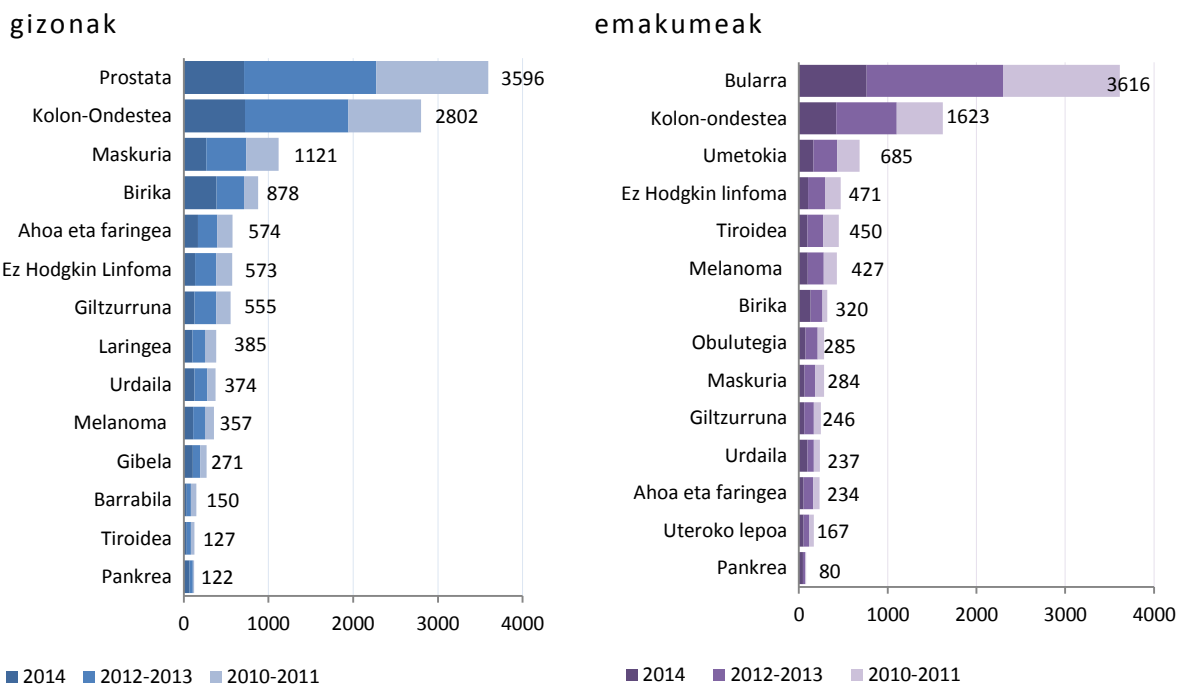


Iturria: <http://gco.iarc.fr/today/fact-sheets-populations?population=724&sex=0#collapse1> eta RPC

BOST URTETARAKO PREBALENTZIA 2014AN

Grafiko hauek erakusten dute 2010-2014 aldian egindako diagnostikoen minbiziaren prebalentzia urtebetara, hiru urtetara eta bost urtetara. Gizonengan prebalentzia handieneko tumoreak prostatakoa, kolon-ondestekoa eta maskuriakoa dira. Emakumeengan bularrekoa, kolon-ondestekoa eta umetoki-gorputzekoa dira. Tauletan adin-talde handietako prebalentzia ikusten da.

Prebalentzia partziala 2014an (2010-2014 aldiko diagnostikoak). Bizkaia



Iturria: Euskadiko Minbiziaren Erregistroa

Gizonengan ohikoenak diren tumoreen intzidentzia (2014) eta prebalentzia (2010-2014). Bizkaia

GIZONAK	Intzidentzia 2014			Prebalentzia (2010-2014)							
	K	TG	Batazbesteko adina	Guztira		0-44 urte		45-64 urte		>= 65 urte	
				K	TG	K	TG	K	TG	K	TG
Kolon-odestea	809	147,10	69	2802	509,47	48	16,87	754	462,23	2000	1954,52
Prostata	748	136,00	69	3596	653,84	4	1,41	786	481,84	2809	2745,12
Birika	683	124,19	69	878	159,64	13	4,57	324	198,62	541	528,70
Maskuria	305	55,46	72	1121	203,82	6	2,11	285	174,71	830	811,13
Aho-faringea	186	33,82	65	574	104,37	24	8,43	247	151,42	303	296,11
Urdaila	186	33,82	72	374	68,00	6	2,11	114	69,89	254	248,22
Ez Hodgkin Linfoma	159	28,91	63	573	104,18	78	27,41	181	110,96	314	306,86
Gibela	157	28,55	65	271	49,27	3	1,05	117	71,73	151	147,57
Giltzurruna	147	26,73	65	555	100,91	28	9,84	223	136,71	304	297,09
Pankrea	142	25,82	70	122	22,18	3	1,05	50	30,65	69	67,43
Laringea	118	21,46	65	385	70,00	8	2,81	167	102,38	210	205,22
Melanoma	114	20,73	62	357	64,91	84	29,52	127	77,86	146	142,68
Tiroidea	39	7,09	59	127	23,09	25	8,79	62	38,01	40	39,09
Barrabila	35	6,36	40	150	27,27	116	40,77	26	15,94	8	7,82

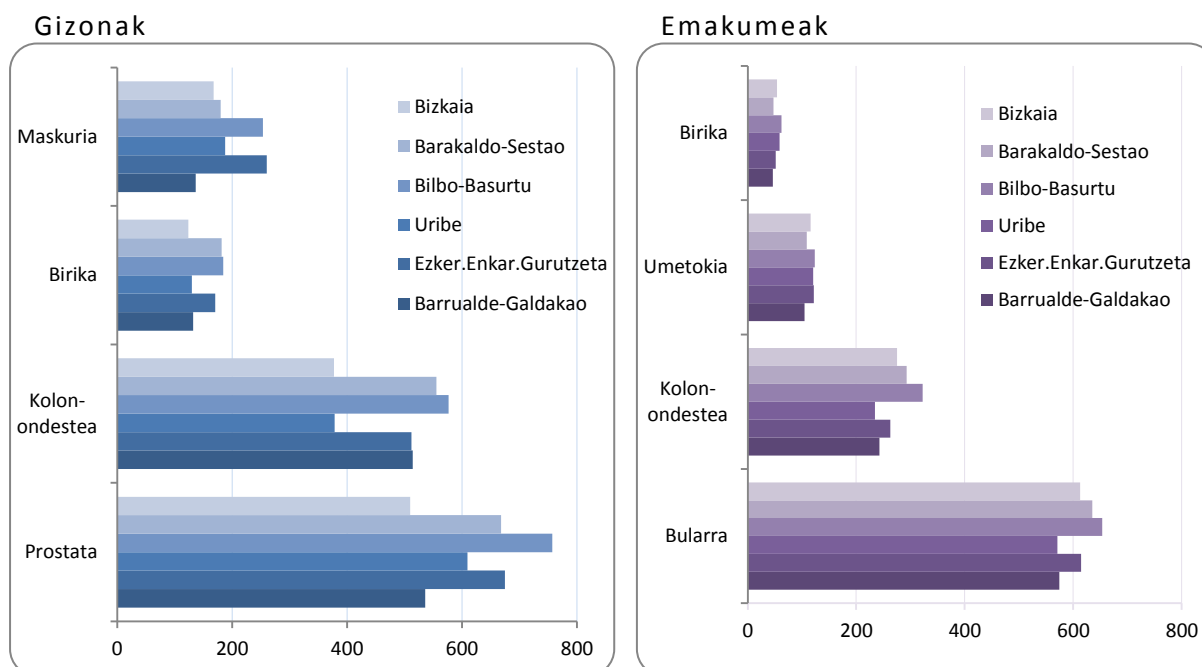
Emakumeengan ohikoenak diren tumoreen intzidentzia (2014) eta prebalentzia (2010-2014). Bizkaia

EMAKUMEAK	Intzidentzia 2014			Prebalentzia (2010-2014)							
	K	TG	Batazbesteko adina	Guztira		0-44 urte		45-64 urte		>= 65 urte	
kokapena	K	TG		K	TG	K	TG	K	TG	K	TG
Bularra	792	133,91	60	3616	611,37	330	119,88	1772	1031,92	1514	1048,01
Kolon-ondestea	498	84,20	71	1623	274,41	33	11,99	497	289,43	1093	756,59
Birika	203	34,32	67	320	54,10	8	2,91	171	99,58	141	97,60
Umetokia	176	29,76	66	685	65,60	19	6,90	278	161,89	388	268,58
Urdaila	143	24,18	72	237	40,07	12	4,36	61	35,52	164	113,52
Ez Hodgkin Linfoma	119	20,12	66	471	79,63	52	18,89	141	82,11	278	192,44
Pankrea	104	17,58	75	80	13,53	2	0,73	26	15,14	52	36,00
Melanoma	103	17,41	63	427	72,19	93	33,78	143	83,28	191	132,21
Tiroidea	102	17,25	56	450	76,08	124	45,05	200	116,47	126	87,22
Obutegia	96	16,23	64	285	48,19	25	9,08	135	78,62	125	86,53
Maskuria	76	12,85	72	284	48,02	6	2,18	97	56,49	181	125,29
Giltzurruna	74	12,51	69	246	41,59	19	6,90	72	41,93	155	107,29
Aho-faringea	64	10,82	68	234	39,56	10	3,63	86	50,08	138	95,53
Uteroko-lepoa	54	9,13	56	167	28,24	35	12,71	84	48,92	48	33,23

TG: tasa gordina (/100.000)

Grafiko honetan lau tumore ohikoenen prebalentziak erakusten dira, gizon zein emakumeentzat, gaixoak bizi diren ESla kontuan hartuta.

Lau tumore ohikoenen prebalentzia (2010-2014), gizon zein emakumeentzat, ESlen arabera. Bizkaia



Tasa prebalentzia/ 100.000

Minbiziaren diagnostikoa jaso duten pertsonen kopurua (K) eta ehunekoa, tumorearen kokapen edo morfologiaren arabera, eta diagnostikotik igarotako denboraren arabera (1986-2014). Gizonak. Bizkaia. 2014.

GNS O 3	kokapena/morfologia		Prebalentzia osoa	Diagnostikotik igarotako denbora					
				>=1 urte	>= 3 urte	>=5 urte	>=10 urte	>=1 5 urte	>=2 0 urte
C00-C14	Aho-faringea	K	1435	1266	1039	961	501	278	132
		%		88	72	67	35	19	9
C15	Hestegorria	K	157	105	73	53	30	16	5
		%		67	46	34	19	10	3
C16	Urdaila	K	882	756	605	508	316	194	94
		%		86	69	58	36	22	11
C18-C20	Kolon-ondestea	K	5427	4702	3483	2625	1260	514	195
		%		87	64	48	23	9	4
C22	Gibela	K	416	310	223	145	51	9	3
		%		75	54	35	12	2	1
C23	Maskuria	K	27	18	15	12	8	2	-
		%		67	56	44	30	7	-
C25	Pankrea	K	152	83	43	30	13	6	2
		%		55	28	20	9	4	1
C32	Laringea	K	1272	1168	1021	887	589	331	167
		%		92	80	70	46	26	13
C33-C34	Birika	K	1354	967	641	476	224	95	34
		%		71	47	35	17	7	3
C44	Melanoma	K	949	838	697	592	353	165	73
		%		88	73	62	37	17	8
C61	Prostata	K	8034	7321	5762	4438	1715	291	41
		%		91	72	55	21	4	1
C62	Barrabila	K	605	570	520	455	314	180	98
		%		94	86	75	52	30	16
C64	Giltzurruna	K	1246	1119	863	691	349	160	47
		%		90	69	55	28	13	4
C67	Maskuria	K	2572	2306	1832	1451	759	381	201
		%		90	71	56	30	15	8
C70-72	Garuna	K	227	180	146	132	90	64	34
		%		79	64	58	40	28	15
C73	Tiroidea	K	252	216	166	125	65	41	23
		%		86	66	50	26	16	9
Hodgkin linfoma		K	374	353	313	286	218	140	68
		%		94	84	76	58	37	18
Ez Hodgkin linfoma		Z	1376	1241	993	803	434	238	108
		%		90	72	58	32	17	8
Zelula plasmatikoen neoplasia gaiztoak		K	237	199	133	84	37	11	1
		%		84	56	35	16	5	0
Leuzemia mieloide akutua		K	83	70	54	47	18	8	4
		%		84	65	57	22	10	5
Leuzemia mieloide kronikoa		K	105	89	71	47	28	10	4
		%		85	68	45	27	10	4
Sindrome mieloproliferatiboa*		K	248	213	150	103	23	-	-
		%		86	60	42	9	-	-
Sindrome mielodisplasikoa*		K	182	146	92	47	8	-	-
		%		80	51	26	4	-	-
Guztiak (gaixoak)**		K	26270	23308	18494	14733	7557	330	143
		%		100	89	70	56	29	13

*2003an hasi ziren erregistratzen

**Tumore gaizto bat edo gehiago duten gaixoak. Tumoreen batuketa txikiagoa da minbizia duten gaixoena baino.

Iturria: RECEME. Eguneraketa: 2017/12/31

Minbiziaren diagnostikoa jaso duten pertsonen kopuru eta ehunekoa, tumorearen kokapen edo morfologiaren arabera, eta diagnostikotik igarotako denboraren arabera (1986-2014). Emakumeak. Bizkaia. 2014.

GNS O-3	Localización/morfología		Prebalentzi a osoa	Diagnostikotik igarotako denbora					
				>=1 urte	>= 3 urte	>=5 urte	>=10 urte	>=15 urte	>=20 urte
C00-C14	Aho-faringea	K	516	464	354	282	149	75	28
		%		90	69	55	29	15	5
C15	Hestegorria	K	38	21	15	11	7	4	3
		%		55	39	29	18	11	8
C16	Urdaila	K	882	508	438	368	235	137	69
		%		58	50	42	27	16	8
C18-C20	Kolon-ondestea	K	3447	3027	2346	1824	1007	515	222
		%		88	68	53	29	15	6
C22	Gibela	K	113	92	53	35	17	9	2
		%		81	47	31	15	8	2
C23	Maskuria	K	42	33	25	22	12	7	4
		%		79	60	52	29	17	10
C25	Pankrea	K	106	60	35	26	10	2	1
		%		57	33	25	9	2	1
C32	Laringea	K	111	101	85	72	47	20	10
		%		91	77	65	42	18	9
C33-C34	Birika	K	480	346	213	160	75	42	13
		%		72	44	33	16	9	3
C44	Melanoma	K	1446	1348	1166	1019	645	389	185
		%		93	81	70	45	27	13
C50	Bularra	K	10499	9735	8201	6883	4268	2373	1007
		%		93	78	66	41	23	10
C53	Uteroko lepoa	K	767	714	651	600	446	324	191
		%		93	85	78	58	42	25
C54	Umetokia	K	2099	1934	1667	1414	876	492	245
		%		92	79	67	42	23	12
C56	Ubulutegia	K	855	780	645	570	415	260	133
		%		91	75	67	49	30	16
C64	Giltzurruna	K	595	534	427	349	191	101	48
		%		90	72	59	32	17	8
C67	Maskuria	K	585	520	402	301	142	77	44
		%		89	69	51	24	13	8
C70-72	Garuna	K	180	151	146	132	83	59	30
		%		84	81	73	46	33	17
C73	Tiroidea	K	1039	944	767	589	288	161	81
		%		91	74	57	28	15	8
Hodgkin linfoma		K	300	282	253	230	165	109	51
		%		94	84	77	55	36	17
Ez Hodgkin linfoma		K	1263	1161	967	792	421	211	101
		%		92	77	63	33	17	8
Zelula plasmatikoen neoplasia gaiztoak		K	221	187	133	96	29	11	2
		%		85	60	43	13	5	1
Leuzemia mieloide akutua		K	83	74	56	44	24	9	3
		%		89	67	53	29	11	4
Leuzemia mieloide kronikoa		K	74	66	51	39	22	9	1
		%		89	69	53	30	12	1
Sindrome mieloproliferatiboa*		K	316	264	204	148	36	-	-
		%		84	65	47	11	-	-
Sindrome mielodisplasikoa*		K	140	121	74	42	5	-	-
		%		86	53	30	4	-	-
Guztiak (gaixoak)**		K	25462	23153	19240	16006	9723	5486	2568
		%		100	91	76	63	38	22

*2003an hasi ziren erregistratzen

**Tumore gaizto bat edo gehiago duten gaixoak. Tumoreen batuketa txikiagoa da minbizia duten gaixoena baino.

Iturria: RECEME. Eguneraketa: 2017/12/31