

PREVALENCIA DEL CONSUMO DE TABACO ENTRE EL ALUMNADO DE 14 A 18 AÑOS

Tabla 1. Evolución de las prevalencias de consumo de tabaco entre el alumnado de Enseñanzas Secundarias de 14-18 años. CAPV 2006-2014

	2006	2008	2010	2012	2014
Alguna vez en la vida	43,3	49,6	38,9	46,8	42,3
Últimos 12 meses	32,0	42,9	33,1	35,4	34,7
Últimos 30 días	27,8	37,2	28,5	29,7	27,8
A diario en los últimos 30 días	16,4	20,1	16,2	11,0	8,6
N	884	1.316	1.726	1.096	42,3

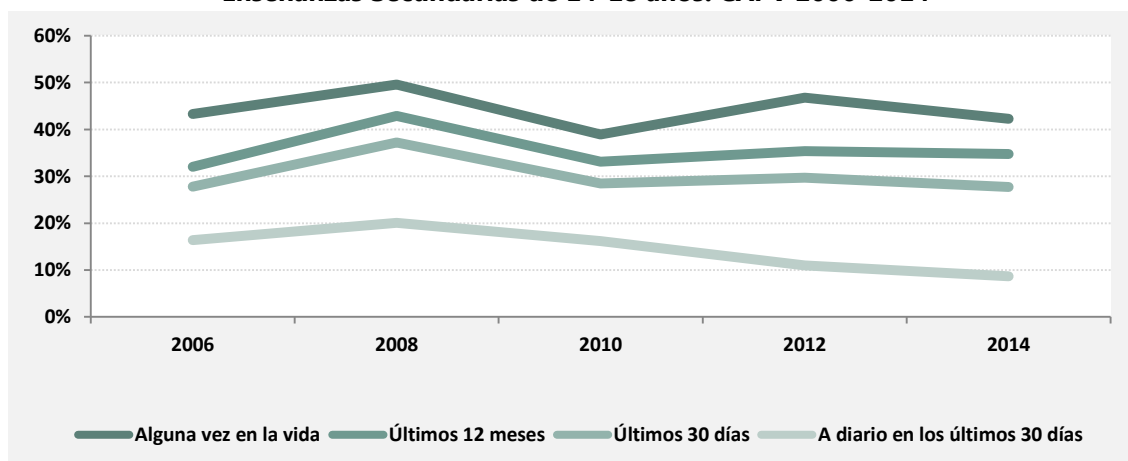
Fuente: Encuesta sobre Uso de Drogas en Enseñanzas Secundarias en España (ESTUDES). Datos País Vasco.

Tabla 2. Prevalencias de consumo de tabaco entre el alumnado de Enseñanzas Secundarias de 14-18 años por sexo. CAPV 2006-2014

	Hombres	Mujeres	Total
Alguna vez en la vida	38,8	46,6	42,3
Últimos 12 meses	31,8	38,3	34,7
Últimos 30 días	26,3	29,5	27,8
A diario en los últimos 30 días	8,6	8,7	8,6
N	38,8	46,6	42,3

Fuente: Encuesta sobre Uso de Drogas en Enseñanzas Secundarias en España (ESTUDES). Datos País Vasco.

Gráfico 1. Evolución de las prevalencias de consumo de tabaco entre el alumnado de Enseñanzas Secundarias de 14-18 años. CAPV 2006-2014



Fuente: Encuesta sobre Uso de Drogas en Enseñanzas Secundarias en España (ESTUDES). Datos País Vasco

PREVALENCIAS DE CONSUMO DE TABACO ENTRE EL ALUMNADO DE 14 A 18 AÑOS

- El 42,8% del alumnado de Enseñanzas Secundarias de 14 a 18 años afirma que ha probado el tabaco y algo más de la tercera parte (35,1%) sostiene que ha fumado al menos una vez en el último año. En torno a un 28% del alumnado de 14 a 18 años afirma que ha consumido tabaco en el último mes, si bien sólo un 8,6% mantiene una pauta diaria de consumo.
- En el caso de las mujeres, tanto la prevalencia de consumo experimental (alguna vez en la vida), como la de consumo reciente (último año) son mayores. No existen, sin embargo, diferencias estadísticamente significativas entre hombres y mujeres en cuanto al consumo actual (último mes) y diario.
- Entre 2012 y 2014 ha descendido el consumo de tabaco entre el alumnado de 14 a 18 años. Esta reducción se ha dado en todas las tasas de consumo analizadas, si bien resulta especialmente significativa la reducción en el consumo diario.
- Se observa una tendencia descendente mantenida en lo tocante al consumo actual de tabaco (últimos 30 días) y, sobre todo, en la pauta de consumo a diario, cuyo descenso desde 2008 ha sido constante.

PREVALENCIAS DE CONSUMO DE TABACO ENTRE LA POBLACIÓN GENERAL

Tabla 3. Evolución de la prevalencia de consumo de tabaco* de la población de 15 y más años, por sexo y edad. CAPV 2002-2013

	2002	2007	2013
Hombres			
15-24	29,2	22,8	14,0
25-44	38,6	35,6	29,7
45-64	32,0	30,2	30,0
65-74	18,1	18,1	13,7
>=75	10,4	13,8	10,7
Total	31,4	29,1	24,7
Mujeres			
15-24	28,1	25,5	14,6
25-44	32,7	31,8	25,6
45-64	17,2	20,8	23,9
65-74	4,0	4,5	4,3
>=75	1,5	2,1	1,0
Total	21,1	21,1	18,1

* Se considera fumadora a la persona que declara fumar al menos un cigarrillo diario.

Fuente: Gobierno Vasco. Departamento de Salud. Encuesta de salud.

Tabla 4. Evolución de la distribución de la población de 15 a 74 años en función del consumo de tabaco. CAPV 2006-2012

	2006	2008	2010	2012
Fumador/a habitual	31,0	30,5	28,9	25,7
Fumador/a ocasional	4,6	5,3	5,2	5,5
No fumador/a	40,5	39,8	40,7	45,6
Exfumador/a	24,0	24,4	25,2	23,2
Total	100,0	100,0	100,0	100,0

Fuente: Gobierno Vasco. Departamento de Salud. Euskadi y Drogas

PREVALENCIAS DE CONSUMO DE TABACO ENTRE LA POBLACIÓN GENERAL

- La tendencia decreciente observada entre la población adolescente es consistente con la tendencia advertida en otras encuestas dirigidas a la población general, como la Encuesta de Salud (ESCAV) o Euskadi y Drogas.
- Según la ESCAV el consumo diario de tabaco ha disminuido de manera muy importante a lo largo de la última década, sobre todo, en el caso de los hombres. Entre los varones, el consumo diario de tabaco ha pasado de un 31,4% en 2002, a un 29,1% en 2007 y un 24,7% en 2013. Entre las mujeres, el consumo diario de tabaco desciende por primera vez en 2013. De entre todos los grupos de edad analizados, la mayor reducción en el consumo de alcohol es la correspondiente a la cohorte de edad de 15 a 24 años.
- En general la prevalencia de consumo de tabaco de los hombres es superior en la mayoría de los tramos de edad, salvo entre la población joven de 15 a 24 años, donde las diferencias entre hombres y mujeres son mínimas.
- Los datos de Euskadi y Drogas, muestran por su parte que ha disminuido el contacto con el tabaco. En términos evolutivos, el grupo que en mayor medida ha incrementado su peso poblacional desde 2010 es el que forman las personas que nunca han fumado, mientras que los fumadores habituales se reducen en casi tres puntos (casi cinco desde 2006). También es importante destacar que la proporción de personas fumadoras, sean habituales u ocasionales, es en 2012 la más baja de todo el periodo analizado.
- Los cambios normativos de los últimos años, con medidas dirigidas a la prohibición de fumar en espacios públicos, así como el aumento del precio del tabaco mediante los impuestos, son factores que han influido en este descenso.

EDAD MEDIA DE INICIO Y HABITUACIÓN AL CONSUMO DE TABACO ENTRE EL ALUMNADO DE 14 A 18 AÑOS

Tabla 5. Principales parámetros en torno al inicio en el consumo de tabaco entre el alumnado de Enseñanzas Secundarias de 14-18 años. CAPV 2014

	2014
▪ Primer contacto con el tabaco	
+ % Jóvenes que han probado el tabaco	42,3%
+ Edad de inicio (media)	13,9 años
+ Edad de inicio (mediana)	14,0 años
+ Edad de inicio (desviación típica)	1,639
+ Distribución edad de inicio (% sobre quienes han probado)	
+ % Inicio con 12 o menos años	18,3%
+ % Inicio con 13 años	18,8%
+ % Inicio con 14 años	26,3%
+ % Inicio con 15 años	21,1%
+ % Inicio con 16 o más	15,6%
▪ Edad de inicio en el consumo diario de tabaco	
+ % que consume a diario	8,6%
+ % que consume a diario sobre el total de quienes han probado	20,3%
+ Edad de inicio en el consumo diario (media)	14,4 años
+ Edad de inicio en el consumo diario (mediana)	14,0 años
+ Edad de inicio en el consumo diario (desviación típica)	1,561
+ Distribución edad de inicio (% sobre quienes fuman a diario actualmente)	
+ % Inicio con 12 o menos años	5,2%
+ % Inicio con 13 años	11,5%
+ % Inicio con 14 años	32,9%
+ % Inicio con 15 años	21,1%
+ % Inicio con 16 o más	29,3%

Fuente: Encuesta sobre Uso de Drogas en Enseñanzas Secundarias en España (ESTUDES). Datos País Vasco.

Tabla 6. Edad media de inicio en el consumo de distintas sustancias psicoactivas entre el alumnado de Enseñanzas Secundarias de 14 a 18 años. CAPV 2012-2014

	2012	2014
Edad media de inicio en el consumo de tabaco	13,6	13,9
Edad media de inicio en el consumo de tabaco diario	14,3	14,4
Edad media de inicio en el consumo de alcohol	13,6	13,6
Edad media de inicio en el consumo de cannabis	14,6	14,6

Fuente: Encuesta sobre Uso de Drogas en Enseñanzas Secundarias en España (ESTUDES). Datos País Vasco.

EDAD MEDIA DE INICIO Y HABITUACIÓN AL CONSUMO DE TABACO ENTRE EL ALUMNADO DE 14 A 18 AÑOS

- El 57,7% del alumnado de 14 a 18 años de Enseñanzas Secundarias de la CAPV, señala que nunca ha fumado cigarrillos y, entre el 42,3% que sí lo ha hecho, la edad media de inicio se sitúa en 13,9 años.
- El 63,3% del alumnado de 14 a 18 años que ha fumado cigarrillos alguna vez, ha probado el tabaco antes de los 15 años. En términos globales, estos jóvenes representan el 27% de todo el alumnado de 14 a 18 años de Enseñanzas Secundarias.
- En términos generales, la edad media de inicio en el consumo diario de tabaco se sitúa en los 14,4 años. La mitad de quienes fuman actualmente a diario (el 49,6%) comenzó a fumar todos los días antes de los 15 años.
- Entre el alumnado de Enseñanzas Secundarias, la edad media de inicio en el consumo de tabaco (13,9 años) es similar a la de inicio en el consumo de alcohol (13,6 años) y algo inferior a la de inicio en el consumo de cannabis (14,6 años). No se observan diferencias significativas entre los años 2012 y 2014.

INTENSIDAD DEL CONSUMO Y ABANDONO DEL HÁBITO TABÁQUICO

[Tablas o gráficos]

Tabla 7. Principales parámetros en torno a la intensidad del consumo de tabaco entre el alumnado de Enseñanzas Secundarias de 14-18 años. CAPV 2014

	2014
▪ Jóvenes que mantienen una pauta de consumo diaria	
+ % que consume a diario	8,6%
+ Cigarrillos consumidos (media)	7,3
+ Cigarrillos consumidos (mediana)	7,0
+ Cigarrillos consumidos (desviación típica)	3,773
• % de consumo sobre el total de quienes fuman a diario:	
+ % Consumo 1-5 cigarrillos/día	37,8%
+ % Consumo 6-10 cigarrillos/día	54,1%
+ % Consumo 11-20 cigarrillos/día	7,5%
+ % Consumo +20 cigarrillos/día	0,7%
• % de consumo sobre el total alumnado:	
+ % Consumo 1-5 cigarrillos/día	3,3%
+ % Consumo 6-10 cigarrillos/día	4,7%
+ % Consumo 11-20 cigarrillos/día	0,6%
+ % Consumo +20 cigarrillos/día	0,1%

Fuente: Encuesta sobre Uso de Drogas en Enseñanzas Secundarias en España (ESTUDES). Datos País Vasco.

Tabla 8. Comparación entre la población de 15 y más años y el alumnado de Enseñanzas Secundarias de 14 a 18 años con respecto al consumo diario de tabaco. CAPV

	2013	2014
	15 y más años	14-18 años
	ESCAV	ESTUDES
% población que consume a diario	21,3%	8,6%
% de consumo sobre el total de quienes fuman a diario:		
+ % Consumo 1-10 cigarrillos/día	52,8%	91,9%
+ % Consumo 11-20 cigarrillos/día	38,1%	7,5%
+ % Consumo +20 cigarrillos/día	9,1%	0,7%

Fuentes: Encuesta sobre Uso de Drogas en Enseñanzas Secundarias en España (ESTUDES). Datos País Vasco 2014; Gobierno Vasco. Departamento de Salud. Encuesta de salud 2013.

Tabla 9. Distribución de la población de 15 y más años fumadora por grupos de edad, en función del consumo de cigarrillos diarios. CAPV 2013

	15-24	25-44	45-64	65-74	>=75
% población que consume a diario	14,3	27,7	26,9	8,7	4,7
% de consumo sobre el total de quienes fuman a diario:					
+ % Consumo 1-10 cigarrillos/día	71,1	53,5	47,9	56,7	67,9
+ % Consumo 11-20 cigarrillos/día	22,5	39,2	40,8	32,3	23,9
+ % Consumo +20 cigarrillos/día	6,4	7,3	11,3	11,1	8,2
+ % Total	100,0	100,0	100,0	100,0	100,0

Fuente: Gobierno Vasco. Departamento de Salud. Encuesta de salud 2013.

Tabla 10. Predisposición al abandono del hábito tabáquico entre el alumnado de Enseñanzas Secundarias de 14-18 años que ha consumido tabaco en el último mes. CAPV 2014

	% sobre alumnado 14-18 años	He intentado dejar de fumar	Me lo he planteado pero no lo he intentado	No me lo he planteado	Total
Menos de un día a la semana	11,3	33,0	16,8	50,2	100,0
Algún día a la semana, pero no diariamente	7,8	34,7	33,2	32,1	100,0
Diariamente	8,6	37,8	38,7	23,5	100,0

Fuente: Encuesta sobre Uso de Drogas en Enseñanzas Secundarias en España (ESTUDES). Datos País Vasco.

INTENSIDAD DEL CONSUMO Y ABANDONO DEL HÁBITO TABÁQUICO

- La media de cigarrillos que fuma el 8,6% del alumnado de secundaria que mantiene una pauta diaria de consumo asciende a 7,3 cigarrillos.
- Entre el alumnado que fuma a diario, la inmensa mayoría fuma menos de 11 cigarrillos al día (91,9%): el 37,8% fuma entre 1 y 5 cigarrillos y el 54,1% entre 6 y 10 cigarrillos. Además, el 8,2% de quienes fuman a diario, lo hacen con una intensidad mayor a 10 cigarrillos por día.
- En general, la intensidad media de consumo de tabaco entre el alumnado de 14 a 18 años es menor que entre la población general. Según la Encuesta de salud, el 52,8% de la población de 15 y más años que fuma a diario consume menos de 11 cigarrillos; el 38,1% entre 11 y 20; y el 9,1% más de 20 cigarrillos.
- Los datos de la Encuesta de salud para el conjunto de la población muestran que las prevalencias de consumo diario varían con la edad y que actualmente la prevalencia más alta corresponde a la de la población de 25 a 44 años.
- El 37,8% de la población de 14 a 18 años que ha fumado en los últimos 30 días afirma que ha intentado dejar de fumar alguna vez, el 38,7% sostiene que se lo ha planteado pero no lo ha intentado y el 23,5% que ni se lo ha planteado. Entre las personas que consumen a diario la proporción de quienes han intentado dejar de fumar (37,8%) es mayor que entre aquellas que fuman de manera más esporádica.

MODELOS DE CONDUCTA

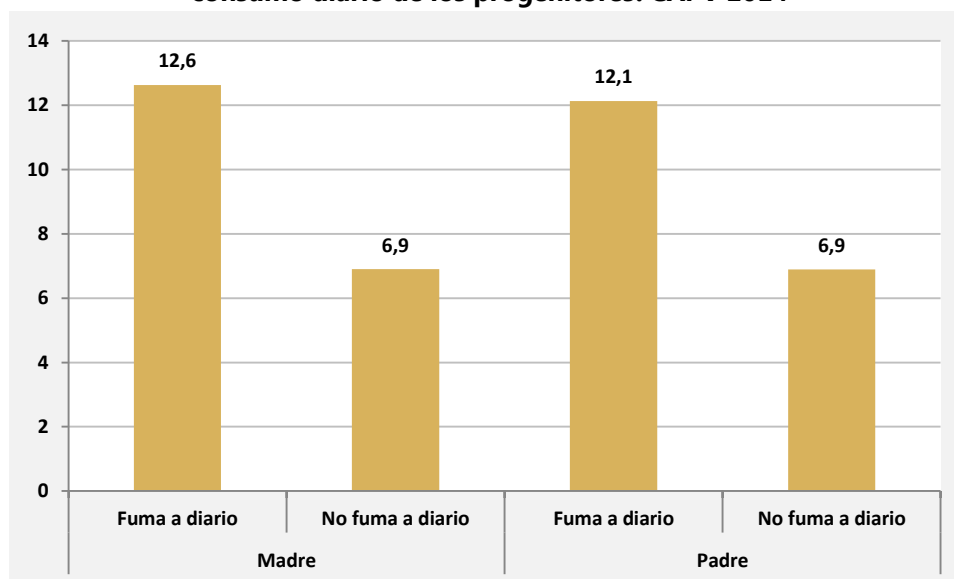
Tabla 11. Alumnado de Enseñanzas Secundarias de 14-18 años en función de su relación con el tabaco, según la convivencia con alguien que fuma diariamente. CAPV 2014

	Convive con alguien que fuma diariamente				Total
	Sí	No	Otras situaciones	No contesta	
No ha probado	42,2	57,4	0,2	0,3	100,0
Ha probado pero sin consumo último mes	43,4	56,6	0,0	0,0	100,0
Ha consumido último mes pero no diariamente	52,1	47,9	0,0	0,0	100,0
Ha consumido último mes diariamente	70,5	29,5	0,0	0,0	100,0
Total	46,3	53,4	0,1	0,2	100,0

Nota: otras situaciones agrupa a aquellas personas que viven solas o bien en algún centro de alojamiento colectivo.

Fuente: Encuesta sobre Uso de Drogas en Enseñanzas Secundarias en España (ESTUDES). Datos País Vasco.

Gráfico 2. Prevalencia del consumo diario de tabaco entre el alumnado de Enseñanzas Secundarias de 14-18 años, en función de la prevalencia de consumo diario de los progenitores. CAPV 2014



Fuente: Encuesta sobre Uso de Drogas en Enseñanzas Secundarias en España (ESTUDES). Datos País Vasco.

MODELOS DE CONDUCTA

- El entorno familiar puede influir en la adquisición del hábito tabáquico, de tal manera que la presencia de alguna persona fumadora dentro del hogar puede suponer un factor de riesgo.
- Los datos de la ESTUDES para el País Vasco ponen de manifiesto que la presencia de alguna persona que fuma diariamente en el entorno del hogar se relaciona claramente con el consumo de tabaco: mientras que entre la población que nunca ha fumado la proporción de quienes viven con un fumador diario es del 42,2%, esta proporción se eleva a casi el 71% entre aquellos jóvenes que fuman a diario.
- De manera más concreta, los resultados muestran también que existe una clara relación entre la prevalencia de consumo diario de los progenitores y la de los jóvenes. Según se desprende de la ESTUDES para el País Vasco, entre la población de 14 a 18 años la prevalencia de consumo diario entre aquellos que conviven con un padre o una madre que fuman casi se duplica.

PERCEPCIÓN DE LOS RIESGOS ASOCIADOS AL CONSUMO DE TABACO

Tabla 12. Percepción del riesgo asociado al consumo de determinadas sustancias psicoactivas entre el alumnado de Enseñanzas Secundarias de 14-18 años. CAPV 2014

	Ningún problema	Pocos problemas	Bastantes problemas	Muchos problemas	No sabe	No contesta	Total
Fumar un paquete de tabaco diario	2,7	6,3	30,8	50,3	9,4	0,5	100,0
Tomarse 5 ó 6 cañas/copas de bebidas alcohólicas el fin de semana	7,9	34,8	32,2	14,3	10,0	0,8	100,0
Tomar 1 ó 2 cañas/copas de bebidas alcohólicas cada día	10,9	31,4	29,9	17,0	10,1	0,9	100,0
Tomarse 5 ó 6 cañas/copas de bebidas alcohólicas cada día	2,6	5,6	25,4	54,6	10,8	1,0	100,0
Consumir tranquilizantes/sedantes/somníferos habitualmente	3,3	9,5	25,5	34,1	26,7	0,9	100,0
Fumar hachís/marihuana (cannabis) alguna vez	12,6	32,3	20,7	19,0	14,7	0,7	100,0
Fumar hachís/marihuana (cannabis) habitualmente	4,0	8,6	31,6	41,1	14,0	0,7	100,0
Fumar base (cocaína base, crack) alguna vez	2,5	7,0	23,1	41,8	24,4	1,3	100,0
Consumir cocaína en polvo alguna vez	2,5	7,4	22,1	44,8	22,6	0,6	100,0
Consumir cocaína en polvo habitualmente	1,7	1,4	9,9	64,7	21,5	0,8	100,0
Consumir GHB o éxtasis líquido alguna vez	2,3	4,7	18,7	42,6	31,2	0,4	100,0
Consumir éxtasis alguna vez	2,4	5,5	20,1	42,7	28,7	0,5	100,0
Consumir éxtasis habitualmente	1,8	1,1	8,5	61,2	27,0	0,4	100,0
Consumir anfetaminas o speed alguna vez	2,4	6,1	20,6	42,0	28,4	0,6	100,0
Consumir anfetaminas o speed habitualmente	1,8	0,9	8,2	61,8	26,8	0,4	100,0
Consumir alucinógenos (LSD, tripis, monguis...) alguna vez	2,4	5,0	20,5	44,7	27,1	0,4	100,0
Consumir alucinógenos (LSD, tripis, monguis...) habitualmente	1,8	0,7	7,6	63,6	25,8	0,5	100,0
Consumir heroína alguna vez	2,1	4,4	20,4	48,5	24,0	0,6	100,0
Consumir heroína habitualmente	1,8	0,5	6,0	68,4	22,9	0,4	100,0
Injectarse drogas alguna vez	2,1	2,4	12,7	60,4	21,7	0,7	100,0

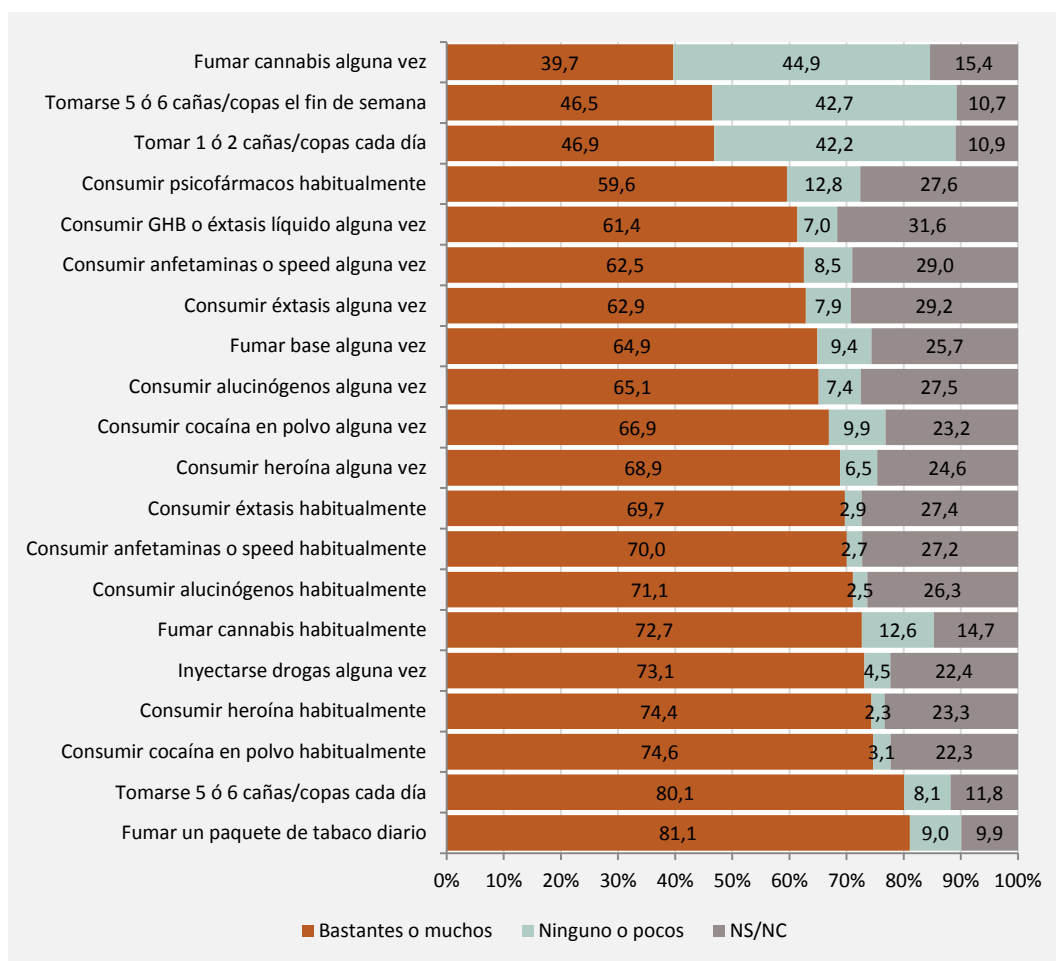
Fuente: Encuesta sobre Uso de Drogas en Enseñanzas Secundarias en España (ESTUDES). Datos País Vasco.

Tabla 13. Percepción del riesgo asociado al consumo de un paquete de tabaco diario en función de distintos tipos de patrones de consumo del alumnado de Enseñanzas Secundarias de 14-18 años. CAPV 2014

	Ninguno o pocos	Muchos o bastantes	NS/NC	Total
No ha probado nunca el tabaco	7,9	80,6	11,6	100,0
Ha probado alguna vez pero no ha consumido nada en el último mes	9,8	85,3	4,8	100,0
Ha consumido en el último mes pero no diariamente	8,7	83,2	8,1	100,0
Ha consumido en el último mes diariamente	19,0	76,2	4,8	100,0
Total	9,0	81,1	9,9	100,0

Fuente: Encuesta sobre Uso de Drogas en Enseñanzas Secundarias en España (ESTUDES). Datos País Vasco.

Gráfico 3. Percepción del riesgo asociado al consumo de determinadas sustancias psicoactivas entre el alumnado de Enseñanzas Secundarias de 14-18 años. CAPV 2014



Fuente: Encuesta sobre Uso de Drogas en Enseñanzas Secundarias en España (ESTUDES).

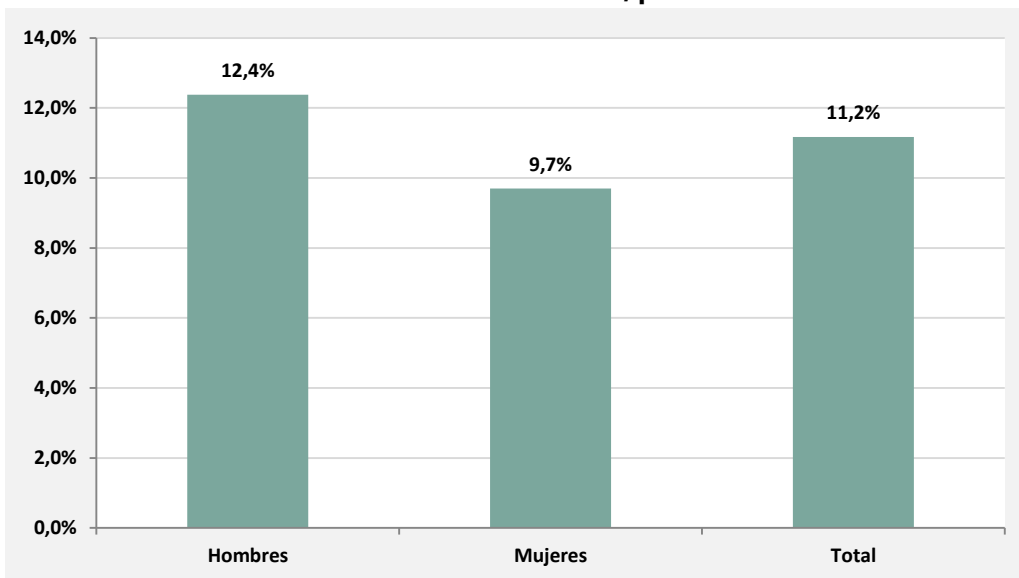
PERCEPCIÓN DE LOS RIESGOS ASOCIADOS AL CONSUMO DE TABACO

- A lo largo de los últimos años la percepción de riesgo asociada al consumo de tabaco ha aumentado, tal y como ponen de manifiesto los estudios realizados en el ámbito de la CAPV para la población en edad escolar (Drogas y Escuela), así como los datos de ESTUDES para el conjunto del Estado.
- Actualmente, sólo un 2,7% de la población de 14 a 18 años considera que fumar un paquete de tabaco al día no acarrea ningún tipo de problema (de salud u otro tipo) y un 6,3% señala que trae consigo “pocos problemas”. El resto de la población escolar de 14 a 18 años (81,1%) mantiene, en cambio, una percepción alta de riesgo: el 30,8% considera que acarrea “bastantes problemas” y un 50,3% “muchos problemas”.
- Los datos referentes a la percepción del riesgo asociado al consumo de uso de distintas sustancias muestran que fumar un paquete de tabaco diario es una de las pautas sobre las que más extendida se encuentra la percepción de riesgo.
- Si se suma la proporción de jóvenes que asocian a este consumo “bastantes” o “muchos problemas”, el consumo diario de tabaco se sitúa a la cabeza en cuanto a la percepción de riesgo atribuido. Esto se debe, en parte, a una menor proporción de jóvenes que perciben este consumo de manera inocua o casi inocua (9%), así como a una proporción más baja de jóvenes que declara no saber los problemas que puede ocasionar esta pauta de consumo específica (el porcentaje de jóvenes que responden “no sabe” cuando se les hace esta pregunta es el menor de todos). En otras palabras, el consumo de tabaco a diario no sólo es percibido como uno de los patrones de consumo más peligrosos, sino también, es el tipo de consumo sobre el que la población joven tiene un grado de conocimiento mayor en lo tocante a las consecuencias que acarrea.
- Como ha sido demostrado muchas veces, el análisis de la percepción del riesgo varía en función de si la persona encuestada reconoce ser consumidora o no y deja ver, en este caso concreto, cómo la percepción de riesgo asociada al consumo diario de tabaco es menor entre las personas que consumen: frente al 9% de la población de 14 a 18 años que considera que este consumo acarrea pocos o ningún problema, entre la población que consume tabaco a diario esta proporción alcanza un 19%. En otras palabras, casi dos de cada diez jóvenes que fuman a diario apenas perciben riesgos asociados a esta pauta de consumo.

USO DEL CIGARRILLO ELECTRÓNICO

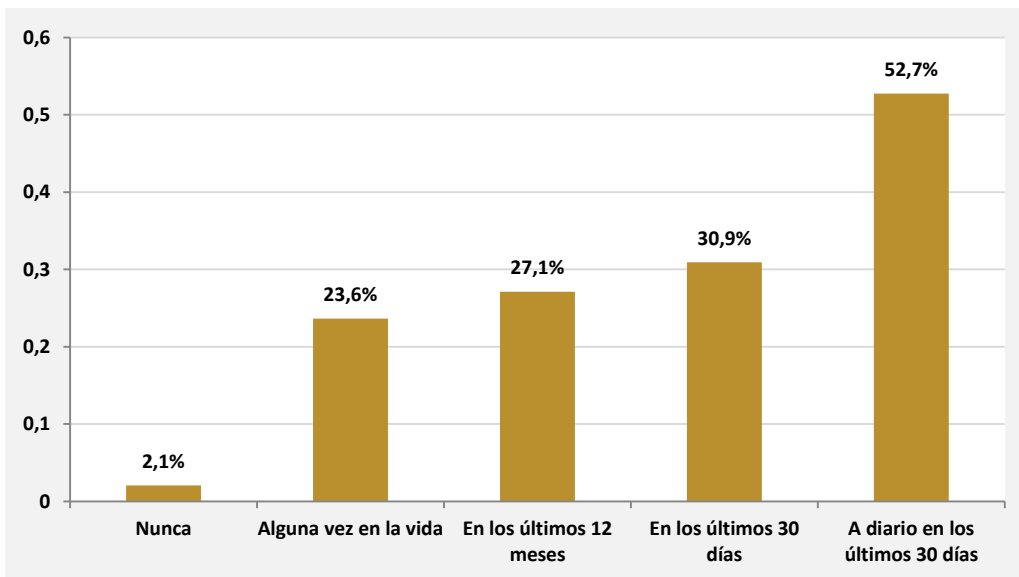
¿Alguna vez en la vida has fumado cigarrillos electrónicos (vapear)? No consideres que fumaste si lo único que hiciste fue dar unas caladas al cigarrillo electrónico de otra persona

Gráfico 4. Prevalencia de uso del cigarrillo electrónico entre el alumnado de Enseñanzas Secundarias de 14-18 años, por sexo. CAPV 2014



Fuente: Encuesta sobre Uso de Drogas en Enseñanzas Secundarias en España (ESTUDES). Datos País Vasco

Gráfico 5. Prevalencia de uso del cigarrillo electrónico entre el alumnado de Enseñanzas Secundarias en función de la prevalencia de consumo de tabaco. CAPV 2014



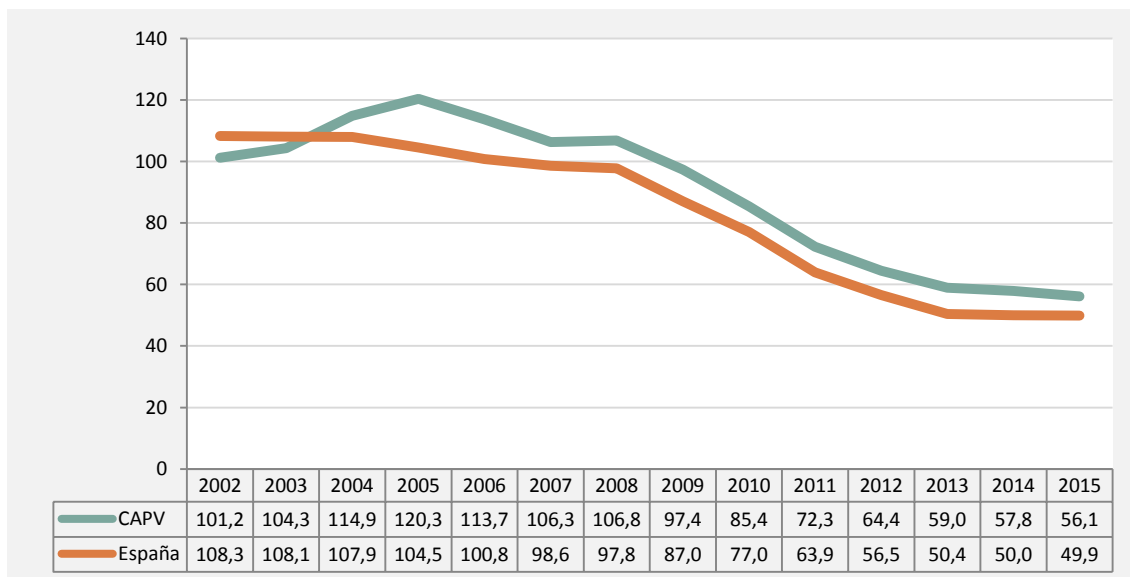
Fuente: Encuesta sobre Uso de Drogas en Enseñanzas Secundarias en España (ESTUDES). Datos País Vasco

USO DEL CIGARRILLO ELECTRÓNICO

- Algo más de uno de cada diez alumnos/as de 14 a 18 años de Enseñanzas Secundarias afirma que ha fumado alguna vez en la vida un cigarrillo electrónico. La prevalencia de uso es ligeramente mayor entre los hombres (12,4% frente a un 9,7%), si bien estas diferencias no son significativas en términos estadísticos.
- Sí resulta, en cambio, significativa la relación entre el consumo de tabaco y el uso experimental del cigarrillo electrónico. Entre la población que nunca ha probado el tabaco, sólo un 2,1% señala haber utilizado el cigarrillo electrónico. En cambio, más de la mitad del alumnado que fuma a diario (el 52,7%) sostiene que ha probado alguna vez el cigarrillo electrónico.

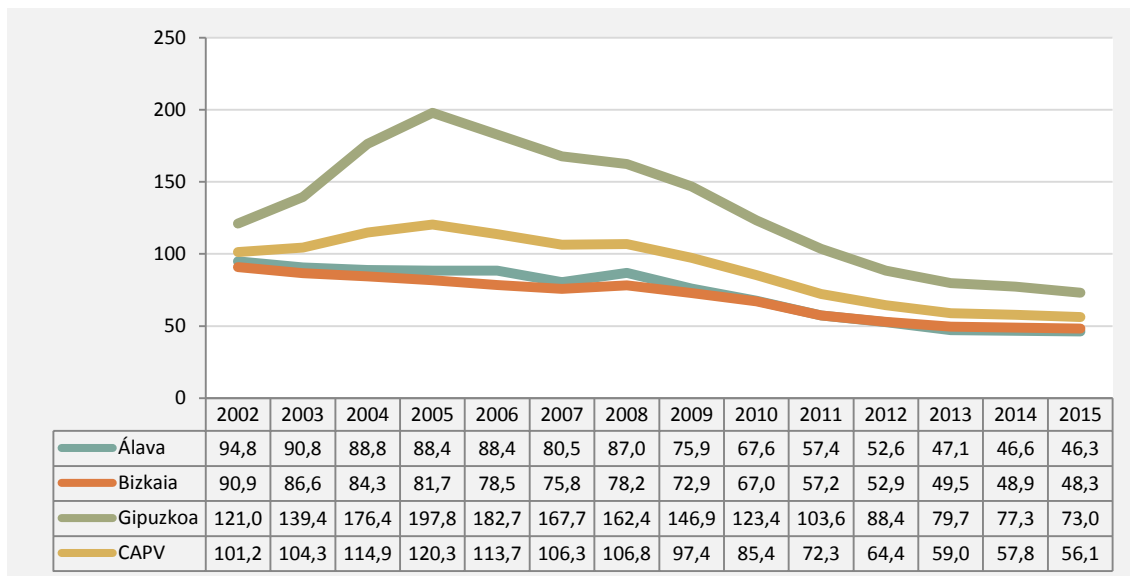
EVOLUCIÓN DE LA VENTA DE TABACO EN LA CAPV

Gráfico 6. Evolución del número de cajetillas de tabaco vendidas por habitante. CAPV y España. 2002-2015



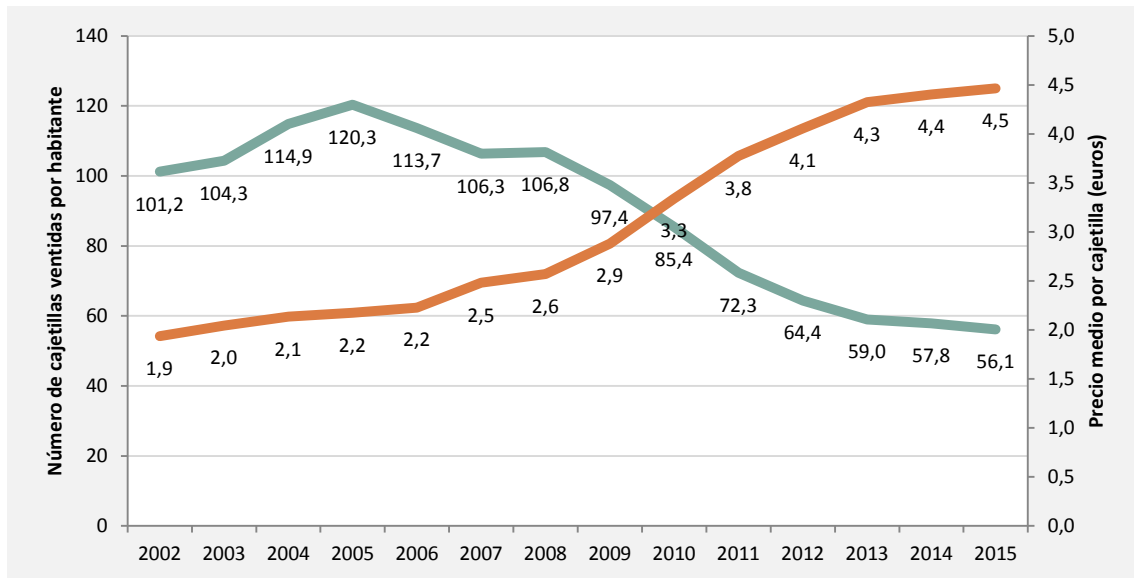
Fuente: elaboración propia a partir de las Estadísticas del Comisionado para el Mercado de Tabacos y de la Estadística del Padrón Continuo del INE.

Gráfico 7. Evolución del número de cajetillas de tabaco vendidas por habitante en la CAPV, por Territorio Histórico. 2002-2015



Fuente: elaboración propia a partir de las Estadísticas del Comisionado para el Mercado de Tabacos y de la Estadística del Padrón Continuo del INE.

Gráfico 8. Evolución del número de cajetillas de tabaco vendidas por habitante y del precio medio de venta por cajetilla (en euros) CAPV. 2002-2015



Fuente: elaboración propia a partir de las Estadísticas del Comisionado para el Mercado de Tabacos y de la Estadística del Padrón Continuo del INE.

EVOLUCIÓN DE LA VENTA DE TABACO EN LA CAPV

- Actualmente, en la CAPV se venden un total de 56,1 cajetillas de tabaco por habitante al año. Desde el año 2006, la venta de cajetillas en la CAPV ha sufrido una caída muy importante, sin embargo, en los últimos años, las ventas de cajetillas de tabaco se están estabilizando.
- Desde el año 2004, la venta de cajetillas de tabaco en la CAPV por habitante de la CAPV es superior a la registrada en el conjunto del Estado. Es muy posible, sin embargo, que esta diferencia no se deba a un mayor consumo de tabaco en la CAPV (según la EDADES de 2015, la prevalencia de consumo diario en el último mes es superior en España: el 30,8%, frente a un 28% de la CAPV). De hecho, cuando se observan los datos por Territorio Histórico, Gipuzkoa es el territorio con una media de ventas significativamente superior a las de Álava y Bizkaia. Se considera que este mayor número de ventas en Gipuzkoa se encuentra muy relacionado con el hecho de que sea un territorio limítrofe con Francia y que a él acuda población procedente de Francia, no residente en Gipuzkoa. En 2015, el número medio de cajetillas por habitante en Gipuzkoa se sitúa en 73 (frente a 56,7 en la CAPV), si bien estas diferencias tienden a reducirse con el tiempo.
- Desde mediados de la pasada década, la venta de cajetillas de tabaco ha disminuido progresivamente tanto en la CAPV, como en el conjunto del Estado. Entre los factores que explican este descenso cabe mencionar, por una parte, el potencial efecto que las leyes de 2005 y 2010 han tenido sobre el consumo de tabaco en la población, pero también, el aumento registrado en el precio del tabaco. Entre 2006 y 2015 su precio medio, como consecuencia de la subida de la fiscalidad del tabaco, se ha multiplicado por dos.