

DEBABARRENEKO EREMU FUNTZIONALEKO LURRALDEAREN ZATIKO PLANA.

II. LIBURUKIA

TESTU BATEGINA

BEHIN BETIKO ONARPENA

SUSTATZAILEA:



EUSKO JAURLARITZA
GOBIERNO VASCO
LURRALDE ANTOLAMENDU ETA INGURUMEN SAILA
DEPARTAMENTO DE ORDENACION DEL TERRITORIO
Y MEDIO AMBIENTE

EGILEAK:



GIPUZKOAKO FORU ALDUNDIA
DIPUTACION DE GIPUZKOA
OBRA HIDRAULIKO ETA HIRIPLANGINTZA DEPARTAMENTUA
DEPARTAMENTO DE OBRAS HIDRAULICAS Y URBANISMO

2005eko apirila

I.- TALDE IDAZLEA

Lan honetan honakoek hartu dute parte:

➤ ZUZENDARITZA

• EUSKO JAURLARITZA

LURRALDE ANTOLAMENDU ETA INGURUMEN SAILA

LURRALDE ANTOLAMENDU ETA INGURUMEN SAILBURUA

- SABIN INTXAURRAGA MENDIBIL

LURRALDE ANTOLAMENDU ETA BIODIBERTSITATE SAILBURUORDEA

- ABEL MUNIATEGI ELORZA

LURRALDE ANTOLAMENDUKO ZUZENDARITZA

- MARTÍN ARREGUI SAN MIGUEL. Zuzendaria

TALDE TEKNIKOA:

- JESÚS MARÍA ERQUICIA OLACIREGUI. Arkitekto koordinatzailea
- JOSÉ RAMÓN VARELA BALENCIAGA. Arkitektoa
- PILAR MONJAS RUBIO. Arkitektoa
- MERCEDES IZQUIERDO FERNÁNDEZ. Zuzenbidean lizentziatua.

• GIPUZKOAKO FORU ALDUNDIA

LURRALDE ANTOLAKETA ETA SUSTAPENERAKO DEPARTAMENTUA

LURRALDE ANTOLAKETA ETA SUSTAPENERAKO DIPUTATUA

- KOLDO AZKOITIA ZUBIZARRETA

LURRALDE ANTOLAKETAKO ZUZENDARITZA NAGUSIA

- JOSÉ RAMÓN IZKEAGA ZINKUNEGI. Zuzendaria.

TALDE TEKNIKOA:

- MAITE CELAYA ERRAZU. Arkitekto koordinatzailea.
- ENRIQUE SANGÜESA MAYER. Arkitektoa
- MAITE IRIBARREN GOICOECHEANDIA. Zuzenbidean lizentziatua



➤ LAGUNTZA TEKNIKOA

• ESTUDIO K

TALDE TEKNIKOAK:

- IÑAKI ARRIETA MARDARAS. Arkitekto koordinatzailea.
- AITOR SARRIA BILBAO. Arkitekto koordinatzailea.
- NEREA SALCEDO GONZÁLEZ. Arkitekto
- MARTA BARRÓN LÓPEZ. Arkitekto
- JESUS POZO COFRECES. Delineatzaile

LAGUNTZAILEAK:

- EDUARDO GONZÁLEZ PÉREZ. Biologo
- ALBERTO GOSÁ OTEIZA. Biologo
- DAVID REBOLLO AGUAYO. Soziologo
- BEGOÑA ANDUEZA SAN MARTIN. Soziologo
- MARÍA ARRILLAGA IBARZABAL. Soziologo
- IKERNE ARTEAGA ERRASTI. Geografo
- JOSE ANGEL BILBAO ALCALDE. hirigile abokatu

AURKIBIDEA**2. DOKUMENTUA. ANTOLAMENDU ARAUAK.....9**

AURRETIAZKO TITULUA.	LURRALDEAREN ZATIKO PLANAREN	APLIKAZIOARI BURUZKO XEDAPEN OROKORRAK.	10
1. ART.	XEDEA		11
2. ART.	LURRALDEAREN ZATIKO PLANA APLIKATZEKO LURRALDE ESPARRUA		11
3. ART.	LURRALDEAREN ZATIKO PLANAREN DOKUMENTU EDUKIA ETA INTERPRETAZIOA		11
4. ART.	LURRALDEAREN ZATIKO PLANA ALDATZEA ETA BERRAZTERTZEA		11
5. ART.	INDARRALDIA ETA INDARGABETZEA		12
LEHEN TITULUA.	LURRALDE-EREDUA DEFINITZEKO OINARRIZKO	ARAUAK	14
I. KAPITULUA.	LURRALDE EREDUAREN OINARRIAK		15
6. ART.	LURRALDE EREDUAREN ZEHAZTAPEN OROKORRAK		15
7. ART.	LURRALDE EREDUAREN DEFINIZIOA		15
8. ART.	LURRALDE EGITURAREN OSAGIAK		15
II. KAPITULUA.	LURRALDE EREDUKO INGURUNE FISIKOA		18
3. ATALA.	XEDAPEN OROKORRAK		18
9. ART.	INGURUNE FISIKOAREN ANTOLAMENDUAREN HELBURU OROKORRAK		18
10. ART.	INGURUNE FISIKOAREN ANTOLAMENDUAREN NORABIDE OROKORRAK		18
11. ART.	INGURUNE FISIKORAKO LURRALDE EREDUA		19
2. ATALA.	ZAINDU EDO BABESTU BEHARREKO GARRANTZI BEREZIKO ESPARRUAK		20
12. ART.	ESPARRUEN DEFINIZIOA		20
13. ART.	NATURA INTERESEKO ESPARRUETAN APLIKATZEKO ARAUBIDEA		20
14. ART.	INTERES HIDROLOGIKOKO ETA ITSASERTZEKO ESPARRUETAN APLIKATZEKO ARAUBIDEA		21
15. ART.	INTERES ZIENTIFIKO ETA KULTURALEKO EREMUETAN APLIKATZEKO ARAUBIDEA		21

16. ART.	NEKAZARITZA INTERESEKO ESPARRUETAN APLIKATZEKO ARAUBIDEA	22
17. ART.	ESPARRUETAN INGURUNE FISIKOAREN BALDINTZATZAILE GAINJARRIAK APLIKATZEKO ARAUBIDEA: LURPEKO AKUIFEROAK, EREMU URPERAGARRIAK	23
18. ART.	HOBETU ETA/EDO LEHENERATU BEHARREKO EREMUETAN APLIKATZEKO ARAUBIDEA	23
3. ATALA.	INGURUNE FISIKOAREN KATEGORIZAZIO OROKORRA	24
19. ART.	KATEGORIEN DEFINIZIOA	24
20. ART.	ERABILERAK ETA JARDUERAK ARAUTZEKO MATRIZEA	24
4. ATALA.	EKINTZA NEURRI POSITIBOAK	26
21. ART.	EKINTZA NEURRI POSITIBOAK	26
III. KAPITULUA. LURRALDE EREDUKO KOKAGUNEEN SISTEMA	28	
1. ATALA.	XEDAPEN OROKORRAK	28
22. ART.	KOKAGUNEEN SISTEMARAKO HELBURU OROKORRAK	28
23. ART.	KOKAGUNEEN SISTEMARAKO LURRALDE EREDUA	28
24. ART.	GARAPEN BERRIAK HORRETARAKO ESPRESUKI ZEHAZTUTAKO ESPARRUETATIK KANPO ANTOLATZEKO BALDINTZA BEREZIAK	29
25. ART.	POLUITUTAKO LURZORUEN TRATAMENDUA	29
2. ATALA.	BIZITEGI KOKAGUNEAK	30
26. ART.	BIZITEGI KOKAGUNEETARAKO LURRALDE EREDUA	30
27. ART.	BIZITEGI KOKAGUNEETARAKO IRIZPIDEAK ETA HELBURUAK	30
28. ART.	BIZITEGI KUANTIFIKAZIOA ETA BIGARREN ETXEBIZITZA	31
29. ART.	BIZITEGI KOKAGUNEEN EZARPENA	32
30. ART.	ADMINISTRAZIOAK ETXEBIZITZA ARLOAN BERARIAZ JARDUTEKO ESPARRUAK	33
3. ATALA.	JARDUERA EKONOMIKOETARAKO LURZORUA	35
31. ART.	JARDUERA EKONOMIKOETARAKO LURZORUAREN LURRALDE EREDUA	35
32. ART.	JARDUERA EKONOMIKOETARAKO LURZORUAREN IRIZPIDEAK ETA HELBURUAK	35
33. ART.	JARDUERA EKONOMIKOETARAKO LURZORUAREN DIMENTSIONAMENDUA	37

34. ART.	JARDUERA EKONOMIKOETARAKO LURZORUAREN KOKAPENA	37
35. ART.	ADMINISTRAZIOAK JARDUERA EKONOMIKOETARAKO LURZORUAREN ARLOAN BERARIAZ JARDUTEKO ESPARRUAK	37
IV. KAPITULUA.	LURRALDE EREDUKO AZPIEGITURAK	39
1. ATALA.	XEDAPEN OROKORRAK	39
36. ART.	AZPIEGITURETARAKO HELBURU OROKORRAK	39
37. ART.	AZPIEGITURETARAKO LURRALDE EREDUA	39
2. ATALA.	HARREMAN SISTEMA	39
38. ART.	HARREMAN SISTEMAREN EREDU INTEGRALA	39
39. ART.	ERREPIDE SAREA	39
40. ART.	TRENBIDE SAREA	40
41. ART.	BIDE SARE MOTORIZATU GABEA	40
42. ART.	PORTUAK	41
3. ATALA.	ZERBITZU AZPIEGITURAK	41
43. ART.	ZERBITZU AZPIEGITUREN EREDUA	41
44. ART.	HERRI LANAK	41
45. ART.	UR HORNIDURA	42
46. ART.	SANEAMENDUA	43
47. ART.	HONDAKIN SOLIDOAK	43
48. ART.	ELEKTRIZITATEA ETA GASA	43
49. ART.	TELEKOMUNIKAZIO SAREAK	44
V. KAPITULUA.	LURRALDE EREDUKO ESKUALDE EKIPIAMENDUAK	45
50. ART.	ESKUALDE EKIPIAMENDUETARAKO HELBURU ETA IRIZPIDE OROKORRAK	45
51. ART.	ESKUALDE EKIPIAMENDUETARAKO LURRALDE EREDUA	45
52. ART.	IRAKASKUNTZA EKIPIAMENDUA	45
53. ART.	KIROL EKIPIAMENDUA	45
54. ART.	OSASUN EKIPIAMENDUA	46
55. ART.	LAGUNTZA EKIPIAMENDUA	46
56. ART.	EKIPIAMENDU JUDIZIALA	46

57. ART.	KULTUR EKIPAMENDUA	46
58. ART.	TURISMO EKIPAMENDUA	47
VI. KAPITULUA.	LURRALDE EREDUKO LURRALDE BIGUNA	48
59. ART.	LURRALDE BIGUNERAKO HELBURU ETA IRIZPIDE OROKORRAK	48
60. ART.	LURRALDE BIGUNERAKO LURRALDE EREDUA	48
61. ART.	AISIALDIRAKO NATURA EREMUAK	49
62. ART.	LURRALDERAKO SARGUNEETAKO LANDA ESPARRUAK	49
63. ART.	BIGARREN BIZITEGIA ETA TURISMO BALIABIDEAK	50
64. ART.	INGURUMENA LEHENERATZEKO ETA HOBETZEKO ESPARRUAK	50
65. ART.	GUNE HISTORIKOAK ETA KULTUR ONDAREA	51
66. ART.	LANDA BIDEEN, MENDI IBILIEN ETA BIDEGORRIEN SAREAK	52
BIGARREN TITULUA.	LURRALDEAREN ZATIKO PLANA APLIKATZEKO ARAUAK.	54
I. KAPITULUA.	LURRALDEAREN ZATIKO PLANA APLIKATZEKO ARAUAK	55
67. ART.	HIRI PLANGINTZA LURRALDE ANTOLAMENDUARI LOTZEA	55
68. ART.	UDAL PLANGINTZAK LURRALDEAREN ZATIKO PLANAREN ZEHAZTAPENETARA EGOKITZEA	55
69. ART.	UDAL PLANGINTZAK GARATZEA ETA BATERAGARRI EGITEA	55
70. ART.	ARLOKO POLITIKAK BATERAGARRI EGITEA ETA HORIEN JARRAIPENA EGITEA	56
71. ART.	LURRALDEAREN ZATIKO PLANA GARATZEKO PLANAK	56
72. ART.	LURRALDEAREN DINAMIZAZIO ETA GOBERNU INTEGRALA	57
ERANSKINAK	59	
I. ERANSKINA.	BABESTU ETA HOBETU ETA/EDO LEHENERATU BEHARREKO GARRANTZI BEREZIKO ESPARRUAK	60
II. ERANSKINA.	BIDE AZPIEGITUREN TRAZADURA PROIEKTUAK GARATZEKO BALDINTZATZAILAK	65
III. ERANSKINA.	BABESTUTAKO ONDARE ONDASUNEN INBENTARIOA	66
IV. ERANSKINA.	AISIALDIRAKO NATURA EREMUAK	74
V. ERANSKINA.	LURRALDERAKO SARBIDE ESPARRUETARAKO OINARRIZKO ARAUDIA	75

VI. ERANSKINA. INTERES HISTORIKO ETA KULTURALEKO ELEMENTU KATALOGATU GABEAK BABESTEKO ARAUBIDEA	77
VII. ERANSKINA. LANDA BIDEEN, BIDEZIDORREN ETA BIDEGORRIEN SAREA	78

2. DOKUMENTUA. ANTOLAMENDU ARAUAK.

Aurretiazko titulua. Lurraldearen Zatikoko Planaren aplikazioari buruzko xedapen orokorrak.

1. ART. XEDEA

Lurraldearen Zatiko Plan honek Debabarreneko eremu funtzionala antolatzea du xede; antolamendu horretan, lurraldean eragina duten ekintzen eta hori garatu behar duten hirigintza-tresnen definizio eta arautze orokorra ezarriko du, otsailaren 11ko 28/1997 Dekretuaren bidez onartutako Lurraldearen Antolamendurako Artezpideetan (LAA) bildutako zehaztapenak eta irizpideak eta esparru horretarako aurreikuspen zehatzak aplikatuta.

2. ART. LURRALDEAREN ZATIKO PLANA APLIKATZEKO LURRALDE ESPARRUA

1. Debabarreneko Eremu Funtzionaleko Lurraldearen Zatiko Plana Lurraldearen Antolamendurako Artezpideen 20. kapituluaren 4.2. puntuan adierazitako esparruan aplikatzekoa izango da. Esparru horrek Deba, Eibar, Elgoibar, Ermua, Mallabia, Mendaro, Mutriku eta Soraluze-Placencia de las Armasko udalerriak hartzen ditu.

2. Udalerri horietako Hiri Antolamenduko Plan Orokorrek, hiri-plangintzako oinarritzko dokumentu integralak diren heinean, Lurraldearen Zatiko Plan honen zehaztapenak garatu eta zehaztu beharko dituzte.

3. ART. LURRALDEAREN ZATIKO PLANAREN DOKUMENTU EDUKIA ETA INTERPRETAZIOA

1. Lurraldearen Zatiko Planak honako dokumentu hauek ditu:

1. DOKUMENTUA. AZALPEN MEMORIA.
2. DOKUMENTUA. ANTOLAMENDU ARAUAK.
3. DOKUMENTUA. UDAL PLANGINTZAREN GAINEKO ERAGINAK.
4. DOKUMENTUA. AZTERLAN EKONOMIKO ETA FINANTZARIOA ETA EGIKARITZE PROGRAMA.
5. DOKUMENTUA. PLANOAK.

2. Planoak eta antolamendu-arauak arauemaileak eta lotesleak dira. Dokumentazio grafikoaren eta idatziaren artean desadostasunik edo kontraesanik izanez gero, dokumentazio idatzia nagusituko da. Desadostasuna edo kontraesana idatzitako hitzen eta zenbakien artean gertatzen bada, hitzak nagusituko dira.

3. Euskal Herriko Lurraldearen Antolamendurako Batzordeari aitortzen zaio Debabarreneko Eremu Funtzionaleko Lurraldearen Zatiko Planaren zehaztapenak interpretatzeko ahalmena.

4. ART. LURRALDEAREN ZATIKO PLANA ALDATZEA ETA BERRAZTERTZEA

1. Lurraldearen Zatiko Plan honen edukiaren aldaketa plana erabat berraztertuz edo bere osagaien bat edo batzuk aldatuz egin ahal izango da.

2. Lurraldearen Zatiko Plana berraztertzeke, Lurralde Antolakuntzari buruzko maiatzaren 31ko 4/1990 Legearen 13. artikuluan plana formulatzeko, lantzeko eta onartzeko ezarritako prozedura berari jarraitu beharko zaio.

3. Lurralde Antolakuntzari buruzko maiatzaren 31ko 4/1990 Legearen 14. artikuluan aurreikusitakoaren arabera, Lurraldearen Zatiko Plana orokorrean

edo funtsean berraztertzen ez duten aldaketak Lurraldearen Antolamendurako Artezpideen, Lurraldearen Zatiko Planen eta Lurraldearen Arloko Planen funtsezkoak ez diren aldaketak onartzeko prozedura arautzen duen irailaren 9ko 206/2003 Dekretuan aurreikusitako prozeduraren bidez egingo dira.

4. Legezketasunari buruzko arrazoiengatik –legeen aldaketa, lurralde-antolamendu eta abarregatik– zein aukera edo premiaren ondoriozko arrazoiengatik, Debabarreneko Eremu Funtzionaleko Lurraldearen Zatiko Plana berraztertzeke har daitezkeen ekimenak edozein izanik ere, honako kasu hauetan ekingo zaio Plana berraztertzeari:

- a. Eremu funtzionaleko biztanleriak plan honetan proiektatzen diren gehieneko aurreikuspenak %6 gainditzen dituen guztietan.
- b. Planifikatutako etxebizitza berrien %75i eraikuntza-lizentziak ematen zaizkien unean.
- c. Jarduera ekonomiko berriak ezartzeko aurreikusitako lurzorua %75 baino gehiago okupatzen den unean.
- d. Indarrean jarri denetik hamasei urte igaro direnean.
- e. Oro har, Lurraldearen Zatiko Planean populazioari, enplegu-dinamikari edo etxebizitzaren merkatuari buruzko oinarritzko magnitudeei dagokienez, aintzat hartu diren hipotesiak behingoan gertatutako zirkunstantzien ondorioz aldatu direnean, eta, beraz, ezarritako antolamendu-irizpide orokorrak aldatu behar direnean.
- f. Euskal Autonomia Erkidegoko Lurraldearen Antolamendurako Artezpideak aldatu edo berraztertu ondoren, lurralde-eredua aldatu behar denean eta horrek eremu funtzionalean zuzeneko eragina izango duenean.

Edozein kasutan, Debabarreneko Eremu Funtzionaleko Lurraldearen Zatiko Planaren indarraldiaren zortzigarren urtean, Plana berraztertzeke aukera egiaztatuko da.

5. ART. INDARRALDIA ETA INDARGABETZEA

1. Plan honek indarraldi mugagabea du, denbora jakin baterako programazioaren kalterik gabe eta berau berraztertu edo aldatzeko aukeraren kalterik gabe.

2. Lurralde Antolakuntzari buruzko maiatzaren 31ko 4/1990 Legearen 3. artikuluan aurreikusitakoaren arabera, Eusko Jaurlaritzak, gai horretan eskumena duen sailburuak proposatuta eta Euskal Herriko Lurralde Antolamendurako Batzordeak txostena egin eta Gipuzkoako eta Bizkaiko foru-aldundiei eta eremu funtzionaleko udalei entzun ondoren, Lurraldearen Zatiko Plan hau indarririk gabe utzi eta berraztertzeke erabakia hartu ahal izango du.

3. Era berean, lurraldea antolatzeko eskumena duten Eusko Jaurlaritzako eta Gipuzkoako eta Bizkaiko foru-aldundietako sailek memoria bat egingo dute lau urtez behin. Memoria horretan, determinazioen betetze-maila azalduko dute eta, hala badagokio, identifikatutako desorekak arintzeko edo zuzentzeko beharrezkoak diren proposamenak adieraziko dituzte. Memoria Euskal Herriko Lurralde Antolamendurako Batzordeari igorriko diote, jakinaren gainean egon dadin.

4. Plan honetako zehaztapenen bat baliogabetzeak, deuseztatzeak edo aldatzeak ez du gainerako baliogabetasunean eraginik izango. Haatik, gerta

daiteke aurrekoekin lotuta izateagatik edo horien mende egoteagatik zehaztapenen bat aplikatu ezin izatea.

Lehen titulua. Lurralde-eredua definitzeko oinarrizko arauak

I. KAPITULUA. LURRALDE EREDUAREN OINARRIAK

6. ART. LURRALDE EREDUAREN ZEHAZTAPEN OROKORRAK

1. Eremu funtzionalaren lurralde-antolamendua araudi honetan eta planoetan jasotako funtsezko zehaztapenetan oinarrituta formulatzen da; zehaztapen horiek osotasunean eta hierarkizatuta oinarritzen eta/edo ezartzen dute lurraldearen definizio fisikoa eta funtzionala..

2. Lurraldearen Zatiko Plana antolamenduari buruzko enuntziatu generikoetan eta orientabide eta/edo soluzio zehatzetan oinarrituta definitzen den antolamenduko esparru orokorra eta berariazko erreferentzia da. Bi kontzeptu-multzo bereizten ditu:

- Antolamendu-helburu orokorrak.
- Antolamenduaren oinarritzko printzipioak, irizpideak eta zehaztapenak.

7. ART. LURRALDE EREDUAREN DEFINIZIOA

1. Lurralde-eredua Lurraldearen Zatiko Planaren oinarritzko antolamendu-zehaztapen guztien multzoak definitzen du. Zehaztapen horiek lurzoruari erabilerak esleitzeko jarraibide nagusiak ezartzen dituzte, baita helburu partikularrak, irizpideak, soluzioak eta ekintza garrantzitsuak eta adierazgarriak definitzeko eta arautzeko xedapenak ezarri ere. Lurralde-ereduan jasota dago, halaber, Lurraldearen Antolamendurako Artezpideetan bildutako kontzeptuak eta printzipioak eremu funtzionalari zehazki aplikatzeko era.

2. Lurralde-eredua ezinbesteko erreferentzia da antolamendu-soluzio zehatzak eta lurraldearen gaineko esku-hartzea ezartzeko, dela zuzenean, dela lurralde- eta udal-plangintzen bitartez, betiere lurraldea osotasunean hartuta.

3. Lurralde-eredua bakarra eta integrala da, nahiz eta ongi interpretatu eta ulertzeko alderdi edo osagai garrantzitsuenetan zatitzen den, honako eduki-multzo hauek definituz:

- Ingurune fisikoa.
- Kokaguneen sistema.
- Azpiegiturak eta zerbitzuak.
- Eskualde-ekipamenduak.
- Lurralde biguna.

8. ART. LURRALDE EGITURAREN OSAGAIK

1. Eremu funtzionaleko lurraldea lurzorua forma eta erabilera neurri handienez karakterizatzen duten lurralde-ereduaren elementu fisikoek eta funtzionalek, trinkoenek eta transformazio-ahalmen handienek eta giza jardueraren elkarrekintza ugariak neurri handienez baldintzatzen eta

antolatzen dituztenek egituratzen dute. Zehazki, honako hauek hartzen dira lurraldearen elementu egituratzailetzat:

a. Ingurune fisikokoak.

- Babestutako natura-espazioak.
- Interes naturalistikoko espazioak.
- Nekazaritza-intereseko eremuak.
- Interes hidrologiko, geologiko eta geomorfologikoko eremuak.
- Ibilguak eta horien babes-eremuak.

b. Kokaguneen sistemakoak.

- Lehendik dauden hiriguneak eta Lurraldearen Zatik Planak proposatutako horien hierarkia.
- Lehendik dauden bizitegi-lurzoruak, berrurbanizatzekoak eta garapen berriak.
- Lehendik dauden jarduera ekonomikoetarako lurzorua, birmoldaketakoak, garapen berrietakoak eta bereziak.

c. Bide-azpiegituren sistemakoak.

- Autobide-sarea, lehendik dauden errepideen sarea eta egiten ari den lehenatasuneko, oinarritzko eta eskualdeko, eta Lurraldearen Zatik Plan honen proposamen estrategikoak.
- Trenbide-sarea, lehendik dauden geltokiak barne, eta Lurraldearen Zatik Plan honek proposatutako berriak.
- Lurraldearen Zatik Planak proposatutako errepideko garraioaren zerbitzurako eskualdeko instalazio osagarriak.
- Gaur egun dauden bidezidorrek eta bidegorriek eta Lurraldearen Zatik Planaren proposamen estrategikoek osatzen duten sare motorizatu gabea.

d. Zerbitzu-sistemakoak.

- Ura biltzeko eremuak eta horien zerbitzu-sarea.
- Ur zikinen araztegiak eta horien zerbitzu-sareak.
- Elektrizitatea transformatzeko estazioak eta azpiestazioak, energia sortzeko elementuak eta horien zerbitzu-sareak.
- Hiri-hondakin solidoen eta hondakin geldoen zabortegeien transferentzia-eremuak.

e. Ekipamenduen eta espazio libreen sistemakoak.

- Eskualde-mailako ekipamendu eraikiak.

- Ekipamendu eraiki gabeak, parkeak eta espazio libreak.
- Hiriburuaren gune nagusiko eta bere lurralde-esparruetako merkataritza-ekipamenduak.

2. Lurraldearen Zatiko Plan honek lurralde-egituraren osagaiak antolatzeko egiten dituen proposamenak funtsezko eta oinarritzko zehaztapen lotesleak dira eta honako alderdi hauek aintzat hartzen dituzte:

a. Ingurune fisikoa.

- Udal-plangintzek babestu edo hobetu eta/edo leheneratu beharreko garrantzi bereziko esparruei dagozkien aldaketak egiteko ezinbestekoa izango da Lurraldearen Zatiko Plana aldatzea.
- Udal-plangintzak eta plan bereziek zonifikazioaren zehaztasunak eta zuzenketak egin ahal izango dituzte, baina ez aldaketak, betiere teknikoki eta zientifikoki justifikatzen badituzte eta Euskal Herriko Lurralde Antolamendurako Batzordearen aurretiazko txosten loteslea biltzen badute. Euskal Herriko Lurralde Antolamendurako Batzordeak onartzen dituenean, zuzenean erantsiko zaizkio Lurraldearen Zatiko Planari.

b. Kokaguneei dagozkien proposamen estrategikoak.

- Ahal bada, Lurraldearen Zatiko Planak egindako erabileren eta kokapenen proposamen orokorrak mantendu egin beharko dira.
- Administrazio eskudunek kokaguneei ezarpenean eta ezaugarrietan sar litzaketan aldaketek ez dute Lurraldearen Zatiko Plan honen lurralde-ereduaren aldaketarik ekarriko.

c. Errepideei dagozkien proposamen estrategikoak.

- Lurraldearen Zatiko Planean ezarritako kontzeptua zein gutxi gorabeherako kokapena mantendu beharko da.
- Administrazio eskudunek proiektu xehatuaren garapenaren arabera trazaduran sar litzaketan aldaketek ez dute aldaketarik ekarriko lurralde-ereduaren gainerako zehaztapenetan.

d. Zerbitzu-sistemei dagozkien proposamenak.

- administrazio eskudunek sar litzaketan aldaketek ez dute eremu funtzional osorako ahalmen funtzionalaren murriztapenik ekarriko, eta Lurraldearen Zatiko Plan honen lurralde-ereduaren gainerako zehaztapenetan aldaketa nabaririk eragin gabe egingo dira.

d. Ekipamenduen eta espazio libreen sistemari dagozkion proposamenak.

- Arloko administrazio eskudunek kokapenean eta ezaugarrietan sar litzaketan aldaketek ez dute beren ahalmen funtzionalaren murriztapenik ekarriko, eta ez dute aldaketarik eragingo Lurraldearen Zatiko Planaren lurralde-ereduan.

II. KAPITULUA. LURRALDE EREDUKO INGURUNE FISIKOA

2. ATALA. XEDAPEN OROKORRAK

9. ART. INGURUNE FISIKOAREN ANTOLAMENDUAREN HELBURU OROKORRAK

Ingurune fisikoari dagozkion esku-hartzeak honako helburu orokor hauetara egokituko dira:

- Lurzoruaren okupazio-unitateak orekatzea, interes estrategiko eta ekologikoko okupazioak sustatuz.
- Bertako baso naturalen azalerak babestea, biziberritzea eta gehitzea.
- Basoko fauna eta floraren espezieak kontserbatzea, baita horien bizileku diren habitatak ere.
- Uren kalitatea eta drainatze-sare naturalaren funtzionamendua hobetzea.
- Sistema karstikoaren gainean definitutako lurpeko akuiferoa berriro kargatzeko zikloaren funtzionamendu zuzena babestea.
- Ondare naturalistikoan, arkeologikoan, historikoan eta kulturean katalogatutako elementuak babestea eta kontserbatzea.
- Lehen sektoreko jarduerak babestea eta horiek garatzen laguntzea, enplegua sortzen duen balio ekonomiko eta lurraldea kudeatzeko eragile diren heinean.
- Eremu funtzionalean kokatutako garrantzi bereziko natura-espazioak benetan babesten direla ziurtatzea.

10. ART. INGURUNE FISIKOAREN ANTOLAMENDUAREN NORABIDE OROKORRAK

1. Ekosistema bereziak (itsasertzeko labarra, Debako padura eta mendigune karstikoa) babesteko helburuarekin:

a. Azterketa-esparrua mugatu beharko da eta jarduerak analizatu, ziklo naturaletan eta basoko bizitzan izan litzaketen ondorioak aztertzearen.

b. Erabiltzeko eta kudeatzeko araudia egin beharko da, babestu ahal izateko.

2. Dibertsitate biologikoa, baliabide genetikoak eta ingurumen-arautzea mantentzeko helburuarekin, basoko bizi-komunitateak eta espezie biologiko bereizgarriak aztertu beharko dira. Horretarako:

a. Ekotono nagusien laginak eta segida ekologikoaren etapak barne hartuko dituzten kontserbazio-eremuak ezarri beharko dira.

b. Endemikoak, bereziak edo arraroak direlako katalogatutako basoko espezieak eta galzoriko espezieak kudeaketa- eta jarraipen-planen pean jarri beharko dira, eta espezie horien habitatetan eragina izan dezaketen ekintzak eta jardunak saihestu beharko dira.

3. Ziklo hidrogeologikoak leheneratzeko, lurzoruen degradazioa saihesteko eta arrisku naturalak prebenitzeko helburuarekin, lurraldea arroka edo azpiarroka kudeatuko da, lurzoria erabiltzeko norabideak zehaztuz ezaugarri geomorfologikoen eta hidrologikoen arabera. Horretarako, honako hauek ezartzen dira:

- a. Arloko jardunen programek drainatzearen antolakuntza, higadura-arriskuen prebentzioa eta akuiferoen poluzioarekiko urrakortasuna hartuko dituzte kontuan.
- b. Ingurumena leheneratzeko programek higadura-arriskua duten eremuak eta akuiferoak berriro kargatzeko eremuak leheneratzea izango dute ardatz.

4. Landa-garapena eta natura-baliabideen arazoizko erabilera sustatzeko helburuarekin, natura-baliabideen ustiapen iraunkorrarekin bat etorriko den zonifikazioari eta erabilera-araudiari lotu beharko zaio lurraldea. Horretarako, ikerketa aplikatuko eta ingurumen-hezkuntzako jarduerak bazter-lurren erabilera adimendunerako soluzioak garatzen lagundu behar dute eta natura-baliabideak kudeatzeko eta ustiatzeko arazoetarako soluzio teknikoak eskaini behar dizkiote bertako landa-biztanleriari.

5. Paisaia-multzoak babesteko helburuarekin, leku horiek identifikatu egin beharko dira eta babesteko erabilera- eta kudeaketa-araudia ezarri. Horretarako:

- a. Estetika- eta paisaia-multzoen tipifikazioa egingo da, egungo garapen sozioekonomikoaren aurrean sentikorrenak diren alderdiak eta babes berezia behar duten elementuak identifikatuz.
- b. Arlo honetako laguntzetarako aurrekontu-lerroak gaitu ahal izango dira, ekimen pribatuen partaidetzaren testuinguruan.

11. ART. INGURUNE FISIKORAKO LURRALDE EREDUA

1. Ingurune fisikorako lurralde-eredua landa-lurzoruaren zonifikazioaren bitartez gauzatzen da, betiere bere erabilera arrazionalerako ahalmenari, bilakatzeko ahalmenari, natura hobetzeari eta interes ekologiko eta paisajistikoko balioen ondoriozko zaintzari dagokionez.

2. Kategoria horien definizioa Lurraldearen Zatik Planaren proposamen-zati gisa ezartzen da kapitulu honetan, honako hauek kontuan hartuta:

- a. Zaindu edo babestu beharreko garrantzi bereziko esparruak, 1. planoan eta 12.etik 18.era bitarteko artikuluetan definitutakoak, izaera loteslearekin.
- b. Ingurune fisikoaren kategorizazio orokorraren zonifikazioa, 2. planoan eta 19. eta 20. artikuluetan definitutakoa, izaera orientagarriarekin.

3. Bi kategoria desberdini dagozkien esparruak gainjartzen direnean, zehaztaperen murriztaileenak hartuko dira aintzat, Lurraldearen Zatik Planaren proposatutako eremuren bat garatzeko lantzen den araudiaren kalterik gabe, biei nagusituko zaie-eta.

2. ATALA. ZAINDU EDO BABESTU BEHARREKO GARRANTZI BEREZIKO ESPARRUAK

12. ART. ESPARRUEN DEFINIZIOA

1. Artikulu honetan eta "1. Ingurune fisikoa. 1" planoan definitzen dira eremu funtzionaleko garrantzi berezia duten balio naturalistikoak, ekologikoak, paisajistikoak eta zientifiko-kulturalak dituzten babestu, hobetu edo leheneratu beharreko espazioak eta nekazaritzarako interes berezia duten lurzorua (I. eranskina).

2. Izaera loteslearekin barne hartzen dira garapen-plangintzan; horren kalterik gabe, beste eremu batzuk definitu ahal izango dira edo proposamenen mugaketak aldatu, udal-antolamenduaren eskalatik.

3. Espazio horien antolamendua plan berezien eta eremuak dagokien kategoriaren arabera eraginpean hartzen dituzten berariazko planen bitartez egingo da.

13. ART. NATURA INTERESEKO ESPARRUETAN APLIKATZEKO ARAUBIDEA

Arau hauen hedadura behin-behinekoa izango da, eta Natura Baliabideak Antolatze Planak idaztean, horien zehaztapenek ordezkatu egingo dituzte. Plan Bereziak, aitzitik, arau hauen mende egongo dira zehatz-mehatz.

1. Eraikuntza-araubidea.

Oro har, baimendu egiten da gaur egun dauden eraikinak berritzea eta handiagotzea -antolamenduz kanpo daudenean izan ezik-, eta eraikuntza berriak eraikitzea, betiere azken horiek zerbitzatzen duten ustiapenaren produkzio-ahalmenarekin zerikusia badute, udal-plangintzak horretarako ezartzen dituen baldintzetan. Nolanahi ere den, esku-hartze antropikoa mugatu beharra ezartzen da.

2. Erabilera-araubidea.

a. Erabilera sustatuak:

- Ekosistema kontserbatzeko, babesteko eta ingurumen arloan hobetzeko jarduerak. Organismo publikoek kontrolatuko dituzte jarduera horiek.

b. Erabilera onargarriak:

- Gaur egun dagoen nekazaritza-erabilera.
- Abeltzaintza.
- Baso-erabilera, betiere kontserbatzeko, babesteko eta hobetzeko helburuarekin bateragarria baldin bada.
- Erauzketa-jarduerak, betiere kontserbatzeko, babesteko eta hobetzeko helburuarekin bateragarriak baldin badira.
- Atsedeen-erabilera estentsiboa.
- Zerbitzu-azpiegiturak, ingurunean ezartzea beharrezkoa edo bidezkoa denean eta onura publikoaren edo gizarte-interesaren ondorioz justifikatzen denean.

- Onura publikoko eta gizarte-intereseko eraikinak, landa-ingurunearekin bateragarriak diren modalitateetan.

c. Erabilera debekatuak:

- Aurreko modalitateetan barne hartzen ez direnak.

14. ART. INTERES HIDROLOGIKOKO ETA ITSASERTZEKO ESPARRUETAN APLIKATZEKO ARAUBIDEA

Eremu horiek antolatzeke, dokumentu honetan ezartzen diren zehaztapenak eta arauak zuzenean aplikatzearen kaltetan izan gabe, Euskal Autonomia Erkidegoko Inguru Hezeak Babesteko eta Antolatzeke Lurraldearen Arloko Planean, Itsasertza antolatu eta babesteko Lurraldearen Arloko Planean eta Euskal Autonomia Erkidegoko Ibaien eta Erreken ertzak Antolatzeke Lurraldearen Arloko Planean ezarritako zehaztapenetara jo beharko da.

1. Eraikuntza-araubidea.

Orokorrean, ez da eraikuntza baimentzen, kategoria honetako babes-helburuarekin lotzen denean izan ezik.

2. Erabilera-araubidea.

a. Erabilera sustatuak:

- Kontserbazioko jarduerak.
- Ingurumen arloko hobekuntzarako jarduerak.
- Azpiegitura hidraulikoak.

b. Erabilera onargarriak:

- Orokorrean, planteatutako babes-helburuarekin bateragarriak diren eta espresuki debekatu ez diren erabilera guztiak.

c. Erabilera debekatuak:

- Nekazaritza-industriak, zabortegeak, hondakindegia eta eraikuntza-erabilerak oro har.

15. ART. INTERES ZIENTIFIKO ETA KULTURALEKO EREMUETAN APLIKATZEKO ARAUBIDEA

1. Eraikuntza-araubidea.

Oro har, baimendu egiten da gaur egun dauden eraikinak berritzea eta, hala badagokio, handiagotzea, betiere udal-plangintza orokorrean edo dagokion arloko araudian horretarako ezartzen diren baldintzak betez; orobat, dagokien balioztatze arkeologikoarekin zerikusia duten zerbitzu-azpiegiturei eta onura publiko eta gizarte-intereseko eraikinei dagokienez.

2. Erabilera-araubidea.

a. Erabilera sustatuak:

- Esparrua kontserbatzeko eta ingurumen arloan hobetzeko jarduerak sustatuko dira. Organismo publikoek kontrolatuko dituzte jarduera horiek.

b. Erabilera onargarriak:

- Atsedeen-erabilera estentsiboa.

c. Erabilera debekatuak:

- Interes arkeologikoko eremuetarako aurreikusten den babes-irizpidearekin bateraezinak diren jarduerak debekatuta daude, sustatzen ez direnak edo onargarritzat jotzen ez direnak hain zuzen ere.

16. ART. NEKAZARITZA INTERESEKO ESPARRUETAN APLIKATZEKO ARAUBIDEA

1. Eraikuntza-araubidea.

Oro har, baimendu egiten da gaur egun dauden eraikinak berritzea eta, hala badagokio, handiagotzea -antolamenduz kanpo daudenean izan ezik-. Eraikuntza berriak ere eraiki ahal izango dira, betiere zerbitzatzen duten ustiapenaren produkzio-ahalmenarekin zerikusia badute.

2. Erabilera-araubidea.

a. Erabilera sustatuak:

- Nekazaritza-ustiapenak.

b. Erabilera onargarriak:

- Nekazaritza-ustiapenak.
- Berotegiak.
- Abeltzaintza.
- Baso-erabilera, betiere nekazaritza-garapenarekin bateraezina ez bada.
- Kontserbazioa.
- Atsedeen-erabilera estentsiboa.
- Zerbitzu-azpiegiturak, ingurunean ezartzea beharrezkoa edo bidezkoa denean eta onura publikoaren edo gizarte-interesaren ondorioz justifikatzen denean.
- Onura publikoko eta gizarte-intereseko eraikinak, landa-ingurunearekin bateragarriak diren modalitateetan eta lurzorua eta nekazaritza-jardueraren gaineko eragina aztertu ondoren.
- Bizitegi-erabilerak, beste erabilera baimenduen erabilera osagarri gisa ezartzea baimentzen den kasuetan, eraikin berrietan zein gaur egun daudenetan ezarri ahal izango dira, betiere eraikuntza

berrietarako nekazaritza eta abeltzaintzako erabilerekiko lotura kontuan hartuta.

- Ehiza eta arrantzako jarduerak.

c. Erabilera debekatuak:

- Aurreko modalitateetan barne hartzen ez direnak.

17. ART. ESPARRUETAN INGURUNE FISIKOAREN BALDINTZATZAILLE GAINJARRIAK APLIKATZEKO ARAUBIDEA: LURPEKO AKUIFEROAK, EREMU URPERAGARRIAK

1. Lurpeko akuiferoak eta biltze-arroak.

"0.1. Ingurune fisikoaren antolamendua" planoan grafiatutako esparruak geratzen dira baldintzatzaille hauen mende.

Eremu hauetan mugatuta daude erabilerak eta jarduerak eta debekatuta zabortegeiak eta hondakin-isurketak eta lurzorua poluitzaileak igor ditzaketen erabilerak eta ekintzak.

2. Eremu urperagarriak.

Uholdeak Prebenitzeko Plan Integralean halakotzat jotzen direnak dira eremu urperagarriak.

Eremu hauetan Euskal Autonomia Erkidegoko Ibaien eta Erreken ertzak Antolatze Lurraldearen Arloko Planean adierazitakoaren arabera mugatuta daude erabilerak eta jarduerak.

18. ART. HOBETU ETA/EDO LEHENERATU BEHARREKO EREMUETAN APLIKATZEKO ARAUBIDEA

Bi azpikategoria bereizten dira:

1. Kokapen topografiko berezietan dauden baso naturalak.

Kategoria honi dagozkio baso naturalak edo klimax-basoak, hala nola hariztiak, pagadiak, lizardiak, artadi kantauriarrak eta babes bereziko kategorian sartuta ez dauden beste zenbait, eta baso natural horien fase gazte edo degradatuari dagozkion formazioak eta aurreko formazioek inguratzen dituzten zuhaixka formazioak eta sastrakadiak. Beren potentzialtasuna eta kokapen topografikoa direla-eta, sarritan erreken goi-ibarretan eta sakanetan egoten baitira, interes naturaleko esparruen kategoriarantz bilaka daitezke.

Kontserbazioa eta biziberritzea dira sustatu beharreko jarduerak.

2. Erabiltzen ez diren meatzeak, harrobiak eta zabortegeiak.

Eremu hauetan ezinbestekotzat jotzen da ingurumena leheneratzea.

3. ATALA. INGURUNE FISIKOAREN KATEGORIZAZIO OROKORRA

19. ART. KATEGORIEN DEFINIZIOA

1. Artikulu honetan eta "2. Ingurune fisikoa. 2" planoan lurraldearen zonifikazioa definitzen da. Zonifikazio horrek hiri-plangintzak landa-lurzorua kalifikatzeko erabiltzen dituen izendapenak homogeneizatzea eta lurzoru hori antolatzeko irizpide orokorrak finkatzea du helburu, baita erabilerak eta jarduerak arautzea ere.

2. Garapen-plangintzan iradokizun eta orientabide gisa sartuko da eta Euskal Autonomia Erkidegoko Nekazaritza eta Basoak Antolatzeko Lurraldearen Arloko Planak ezartzen duenera egokituko da.

3. Antolamendu-proposamenaren ebazpen praktikoak honako kategoria hauen definiziora darama:

a. Babes bereziko zonak: 2.145 ha (%10,96).

b. Ingurumen hobekuntzako zonak: 3.867 ha (%19,75).

c. Mendi-Larreetako zonak: 571 ha (%2,92).

d. Lur gaineko urak babesteko zonak: 731 ha (%3,72).

e. Baso-zonak: 7.842 ha (%40,05).

f. Nekazaritza eta abeltzaintzako landazabaleko zonak: 4.425 ha (%22,60).

4. Kategoria horiei gainjarrita, bertan jarduera jakin batzuk nola gara daitezkeen mugatzen duten hainbat baldintzatzaile ezartzen dira, kasuan-kasuan izan litekeen arrisku edo egoera partikularren arabera:

a. Akuiferoen urrakortasuna.

b. Higadura-arriskua duten eremuak.

c. Urperatzeko arriskua duten eremuak.

d. Babes-araubideak dituzten eremuak eta elementuak.

20. ART. ERABILERAK ETA JARDUERAK ARAUTZEKO MATRIZEA

1. Ingurune fisikoa antolatzeko hurrengo matrizeak erabilerak eta kategorizazioa erlazionatuko ditu.

2. Orientagarria izango da udal-plangintza orokorrek landa-lurzoruari antolamendua zehazteko.

INGURUNE FISIKOA ANTOLATZEKO MATRIZEA
MATRIZ PARA LA ORDENACIÓN DEL MEDIO FÍSICO

ANTOLAMENDU KATEGORIAK CATEGORÍAS DE ORDENACIÓN		ERABILERA USOS																					
		Ingurumena bab. Prot. ambiental		Aisia eta astialdia Ocio y esparcimiento			Lehen sektoreko baliabideen utsiapena Explotación de recursos primarios						Azpiegiturak Infraestructuras						Eraikuntza erabilerak Usos edificatorios				
		Kontserbazioa Conservación	Ingurumenaren hobekuntza Mejora ambiental	Atsedean-jarduera zabalak Recreo extensivo	Atsedean-jarduera trinkoak Recreo intensivo	Ehiza eta arrantza jarduerak Actividades cinegéticas y piscícolas	Nekazaritza Agricultura	Berotegiak Invernaderos	Abeltzaintza Ganadería	Basoa Forestal	Nekazaritza-industriak Industrias agrarias	Erauzketa-jarduerak Actividades extractivas	Garraioak Vías de transporte	Aireko lineak Líneas de tendido aéreo	Lurpeko lineak Líneas subterráneas	Zerbitzu ez linealen inst. teknikoak, A motakoak Inst técnicas de servicios r no lineal Tipo A	Zerbitzu ez linealen inst. teknikoak, B motakoak Inst. técnicas de servicios no lineal Tipo B	Hondakindegiak eta zaborgegiak Escombreras y vertederos de residuos sólidos	Lehendik zeuden guneetan berrirritutako hazkuntzak Crecimientos apoyados en núcleos preexistentes	Lehendik zeuden guneetan berrirritutako hazkuntzak Crecimientos no apoyados en núcleos preexistentes	Herri-onoarako eta gizarte-intereseko eraikinak Edificios de utilidad pública e interés social	Nekazaritza-ustategiari lotutako bizitegi bakartua Residencial aislado vinculado a explotación agraria	Bizitegi bakartua Residencial aislado
1 Babes berezia Especial Protección	1	1	2*	3	2*	3	3	2*	2*	3	3	3	2*	2*	3	2*	3	3	3	2*	3	3	3
2 Ingurumenaren hobekuntza Mejora ambiental	1	1	2	2*	2*	3	3	2*	2*	2*	2*	2*	2*	2*	2*	2*	2*	2*	3	2*	3	3	3
3 Mendiko larreak Pastizales montanos	1	1	2	2*	2*	3	3	1	2*	3	3	2*	2*	2*	3	2*	3	3	3	2*	3	3	3
4 Lur gaineko uren babesa Protección de aguas superficiales	1	1	2	2*	2*	2*	2*	2*	2*	3	2*	2*	2*	2*	2*	2*	3	3	3	2*	3	3	3
5 Basoa Forestal	2	2	2	2*	2*	2*	3	2*	1	2*	2*	2*	2*	2*	2*	2*	2*	2*	3	2*	2*	3	3
6 Nekazaritza eta abeltzaintzako landazabala Campiña agroganadera.	2	2	2	2*	2*	1	2*	1	2*	2*	2*	2*	2*	2*	2*	2*	2*	2*	3	2*	2*	3	2*
BALDINTZATZAILE GAINJARRIAK CONDICIONANTES SUPERPUESTOS				2*	2*	2*	2*	2*	2*	2*	2*	2*	2*	2*	2*	3	2*	2*	2*	2*	2*	3	2*
Akuiferoen urrortasuna Vulnerabilidad de acuíferos				2*	2*	2*	2*	2*	2*	2*	2*	2*	2*	2*	2*	2*	2*	2*	2*	2*	2*	3	2*
Eremu higagarriak Áreas erosionables				2*	2*	2*	2*	2*	2*	2*	2*	2*	2*	2*	2*	2*	2*	2*	2*	2*	2*	3	2*
Urpean gera daitezkeen eremuak Áreas inundables				2*	2*	2*	2*	2*	2*	2*	2*	2*	2*	2*	2*	2*	2*	2*	2*	2*	2*	3	2*
Natura Espazio Babestuak. Natura 2000 sarea Espacios Naturales Protegidos. Red Natura 2000				2*	2*	2*	2*	2*	2*	2*	2*	2*	2*	2*	2*	2*	2*	2*	2*	2*	2*	3	2*

1 Propiciado
Egokia

3 Prohibido
Debekatua

2 Admisible
Onargarria

* Planeamiento de desarrollo
Garapen-plangintza

4. ATALA. EKINTZA NEURRI POSITIBOAK

21. ART. EKINTZA NEURRI POSITIBOAK

1. Administrazio eskudunek maneiu-azterketen bitartez osatuko dute beren esparru arauemailea. Azterketa horiek natura-ingurunearen tratamenduan proposatutako ekintzak gauzatzea, antolatzea eta normalizatzea eta lurraldearen gaineko elkarrekintza sinkronizatzea dute eginkizun.

2. Egiten diren maneiu-azterketen emaitzak, hala badagokio, plangintzari eta dokumentu honen garapen-araudiari gehituko zaizkio garatu ahala.

3. Ondoren adierazitako maneiu-azterketak garatu beharko dira, dagozkien programa integratuekin batera:

a. Kontserbazio-azterketa. Ekosistema bereziak, dibertsitate biologikoa, funtsezko ziklo ekologikoak eta kultur ondarea babestearekin zerikusia duten jarduerak hartzen ditu bere baitan.

a.1. Itsasertzeko, itsasadarreko eta mendigune karstikoko ekosistemaren programa integratua.

a.2. Babestutako natura-espazioen programa integratua.

a.3. Baso naturalen eta basoko fauna eta floraren programa integratua.

a.4. Kultur ondarea babesteko programa integratua.

b. Aprobetxamendu-azterketa. Natura-baliabideen erabilera eta aprobetxamenduari eta horien inpaktuen eta ingurumen-arriskuen prebentzioarekin zerikusia duten jarduerak hartzen ditu bere baitan.

b.1. Basoak eta nekazaritza eta abeltzaintzako baliabideak kudeatzeko programa integratua.

b.2. Baliabide hidrológicoak kudeatzeko programa integratua.

b.3. Arro hidrografikoak osoan kudeatzeko eta uholdeak prebenitzeko programa integratua.

b.4. Eremu degradatuen leheneratze ekologiko eta paisajistikorako eta ingurumen-hobekuntzarako programa integratua.

c. Erabilera publikoko azterketa. Gizarte-animazioarekin, dibulgazioarekin, ingurumen-hezkuntzarekin, atsedeen-jarduerarekin eta naturako erabilera publikoko jarduerarekin zerikusia duten jarduerak hartzen ditu bere baitan.

c.1. Atsedeen-eremuetako azpiegiturak, hiri inguruko eskualde-parkeak eta bidezidor-sareak hartzeko eta antolatzeke programa integratua.

c.2. Dibulgazioko, ingurumen-hezkuntzako eta ondare naturalistiko eta kulturala interpretatzeko jardueren programa integratua.

d. Koordinazio-azterketa. Gainerako azterketei laguntzen dieten eta lurraldearen kudeaketan inplikaturik dauden eragile publiko eta pribatuen koordinazioa ahalbidetzen duten jarduerak hartzen ditu bere baitan.

- d.1. Lurraldearen Zatikoko Planaren Jarraipen eta Garapenerako Agentziaren antolakuntza eta funtzionamenduko programa integratua.
 - d.2. Lurzorua kudeatzeko eta Lurraldearen Zatikoko Plana aplikatzeko aholkularitza publikoko programa integratua.
 - d.3. Arloko proiektuak koordinatzeko eta ebaluatzeko programa integratua.
4. Horrez gain, honako plan berezi hauek garatu beharko dira, administrazioek egin litzaketan beste proposamen batzuen kaltetan izan gabe:
- a. Ingurumen-unitateetako baliabideak babesteko eta antolatzeko plan berezia. Unitateak erantsitako I. planoan mugatuta daude: "Ingurumen-unitateen mugaketa".
 - b. Arloko ekintzak antolatzeko eta koordinatzeko plan berezia, hala nola:
 - b.1. Aisialdirako natura-eremuen plan berezia.
 - b.2. Eskualde-ekipamenduen plan berezia.
 - b.3. Azpiegituren eta zerbitzuen plan berezia.
 - b.4. Kultur ondarearen plan berezia.
 - b.5. Lurraldean sartzeko esparru bakoitza mugatzeko eta urbanizatzeko plan berezia.
- Azken horiek hiri-egitatean kokatzen diren jardueren gainean ere jardun dezakete.
- c. EIL ES2120017 Arno antolatzeko plan berezia.

III. KAPITULUA. LURRALDE EREDUKO KOKAGUNEEN SISTEMA

1. ATALA. XEDAPEN OROKORRAK

22. ART. KOKAGUNEEN SISTEMARAKO HELBURU OROKORRAK

Eremu funtzionaleko kokaguneen antolamendua honako helburu hauek lortzeko asmoz garatuko da:

- Eibarko lurralde-esparruaren (Ermua, Eibar eta Soraluze-Placencia de las Armas) gainasetasuna murriztea eta lehentasunez itsasertzeko lurralde-esparrua (Deba eta Mutriku) sustatzea eta neurri txikiagoan Elgoibarko lurralde-esparrua (Elgoibar eta Mendaro) eta Mallabia.
- Jarduera ekonomikoen ekimenak hartzeko behar hainbat lurzoru eskaintzea eta lehentasunez okupatzeko esparruak eta edozein urbanizazio-prozesutatik kanpo utzi behar direnak zehaztea.
- Produkzio-aparatuaren eta bizitegi-kokaguneen lekutze- eta ingurumen-eskakizunen transformazio sakona ahalbidetzea.

23. ART. KOKAGUNEEN SISTEMARAKO LURRALDE EREDUA

1. Lurralde-ereduak, lurraldearen alderdi gogorrari dagokionez, finkatuta dagoen egitate trinkoa eta desorekatua hartzen du abiapuntutzat eta hiri arloko bizi-kalitate eta lurralde-oreka jakin bat hartzeko gauza den espazio baterantz bideratzen da.

2. Kokaguneen sistemarako lurralde-ereduan jarraian adierazitako oinarritzko zonifikazioa ezartzen da:

- a. Lehendik dagoen bizitegia (RE). Gehienbat finkatuta dagoen hiriguneetako lurzoruari dagokio.
- b. Garapen berrietako bizitegia - Dentsitate txikia (R) (0-20 etx/ha). Hirigintzako garapen-prozesuan sar daitezkeen eremu orokorrei dagokie; batez besteko dentsitateak beharrezkoak diren sistema orokorren lurzoria barne hartzen du.
- c. Garapen berrietako bizitegia - Dentsitate ertaina (R) (20-50 etx/ha). Hirigintzako garapen-prozesuan sar daitezkeen eremu orokorrei dagokie; batez besteko dentsitateak beharrezkoak diren sistema orokorren lurzoria barne hartzen du.
- d. Berrurbanizatzeko bizitegia - Dentsitate handia (RV) (40-75 etx/ha). Barne-erreformako prozesuetan sartu behar diren eremuei dagokie, berrurbanizatu edo egungo erabilerak birmoldatu behar dituztenei.
- e. Lehendik dauden jarduera ekonomikoak (AEE). Gehienbat finkatuta dagoen hiriguneetako lurzoruari dagozkio.
- f. Jarduera ekonomiko berriak (AEN). Proposamen berrietako lurzoruei edo ezartzeko nahiz garatzeko faseetan daudenei dagozkio.

g. Birmoldatzeko jarduera ekonomikoak (RV AE/AE). Jarduera ekonomikoak garatzeko birmoldatzea edo berrurbanizatzea proposatzen den jardueraren batek okupatutako lurzoruei dagozkie.

h. Jarduera ekonomiko bereziak (AC). Gaur egun harrobietako edo zabortegietako jarduerak okupatzen dituzten lurzoruei dagozkie batik bat.

3. Aurreko idatz-zatian ezarritako zonifikazioa orientabide moduan grafiatzen da "3. Kokaguneen sistema" planoan.

4. Lurraldearen Zatiko Planak proposatutako kokagune estrategikoak erabiltzeko eta lekutzeko proposamen orokorrak ahal denean mantendu egin beharko dira, nahiz eta orientagarriak izan azalera-dimentsioari, kokalekuari eta dentsitateari dagokienez.

24. ART. GARAPEN BERRIAK HORRETARAKO ESPRESUKI ZEHAZTUTAKO ESPARRUETATIK KANPO ANTOLATZEKO BALDINTZA BEREZIAK

1. Salbuespen gisa, dokumentu honetan proposatutako garapen berriko esparruez kanpoko hirigintza-ekarpen berriak onartu ahal izango dira. Horretarako, udal-plangintzak ezinbestean justifikatu beharko du zehatz-mehatz jardun hori. Jardun horren arrazoa, bestalde, gizarte-interesean oinarrituko da, baita Lurraldearen Zatiko Planak diseinatutako lurralde-ereduarekiko erlazioan eta eragin ditzakeen lurraldearen eta ingurumenaren gaineko eraginari buruzko analisisian ere.

2. Lehendik dauden guneeetan oinarritzen diren eta horiekin zuzenean lotzen diren hirigintza-hazkunderen aurreikuspena mugatuko da aukera hori, eta behar-beharrezkoa izango da bere komenigarritasuna eta bideragarritasuna behar bezala eta egoki justifikatzea, eta betiere plan honen 2. planoan definitzen diren basoko eta nekazaritza eta abeltzaintzako landazabaleko eremuetan.

3. Artikulu honi jarraituz, hiri-antolamenduko plan orokorrak proposatzen dituen bizitegi-lurzoru berriek ez dute ezarritako bizitegi-kuantifikazioa areagotzea ekarriko, ezta proposatutako bizitegi-lurzoruaren okupazioa zabaltzea ekarriko ere.

4. Artikulu honen arabera, hiri-antolamenduko plan orokorrak proposatzen dituen jarduera ekonomikoetarako eta merkataritza-jardueretarako lurzoru berriak mugatzeko helburu bakarra izango da: ordezko erantzuna ematea industria-ehun zaharkituak transformatzeko esku-hartzei, hiri-eraberritzeko eragiketa integralen eta eskualde-izaera nabarmeneko poligonoen esparruan sustatzen diren esku-hartzei hain zuzen ere, betiere alde aurretik onura publikokotzat eta interes sozialekotasunak jo badira.

5. Artikulu honen arabera, hiri-antolamenduko plan orokorrak proposatzen dituen ekipamendu eta zerbitzuetarako lurzoru berriak mugatzeko helburu bakarra izango da: beren jarduera eta ezaugarrien ondorioz landa-ingurunean soilik koka daitezkeen kokagune-premiei erantzutea, betiere alde aurretik onura publikokotzat eta interes sozialekotasunak jo badira.

25. ART. POLUITUTAKO LURZORUEN TRATAMENDUA

1. "Euskal Autonomia Erkidegoko Poluitzaileak izan daitezkeen Jarduerak dituzten Kokaguneen Inbentarioan" sartuta dauden lurzoruaren gaineko hiri-transformazioko esku-hartzeetan kokagune horiek ikertu eta saneatu egin beharko dira eta osoan biziberritzeko ahaleginak egin.

2. Udal-plangintzak arazo hori aztertzeraz zuzendutako berariazko atala eduki beharko du, eta bertan adieraziko du biziberritzeko edo berriztatzeko estrategiak definitzerakoan poluitutako lurzoruen problematikari nola egingo dion aurre.

2. ATALA. BIZITEGI KOKAGUNEAK

26. ART. BIZITEGI KOKAGUNEETARAKO LURRALDE EREDUA

1. Bizitegi-kokaguneetarako lurralde-eredua 28. artikuluan eta "03. Kokaguneen sistema" planoan ezarritako zehaztapenen bitartez konfiguratu da.

2. Atal honetan ezarritako oinarritzko zehaztapenak lotesleak dira udal-plangintza orokorrak idazteko, proposatutako eremuen kokaleku zehatzak, intentsitateak eta azalera izan ezik, horiek orientagarriak baino ez baitira.



Eibar

27. ART. BIZITEGI KOKAGUNEETARAKO IRIZPIDEAK ETA HELBURUAK

Bizitegi-kokaguneen antolamendua honako helburu hauek lortzeko asmoz garatuko da:

- Bizitegi-kokaguneen dentsitatea murriztea.
- Hiriguneak arintzea eta biziberritzea.
- Lurzoru-eskaintza lau aukera desberdinetan bideratzea: barne-erreforma, garapen endogenoa, eskualde-garapena eta bigarren bizitegia.
- Hirigune historikoen birgaitze integratua.
- Lehen etxebizitza eskuratzeko joera duten eremuak antolatzea.
- Ahalmen ertaineko eta handiko sektore ekonomikoetarako eremu aproposak antolatzea.
- Lurzoru-eskaintza emankorra eta malgua egitea, bizitegi-eredu askotariko eta malgurantzko aldatetaren katalizatzaile gisa.

28. ART. BIZITEGI KUANTIFIKAZIOA ETA BIGARREN ETXEBIZITZA

Plangintza orokorrak definitu beharreko udalerrien arabera etxebizitzaren kopurua honako balio-aukera honi egokituko zaio:

- Plangintzako bizitegi-ahalmenerako gehieneko balioa: Lurzoruaren gainkalifikazioaren ondorioz antolatu gabeko hiri-garapenak ez sortzeko plangintzari ematen zaion balioa.
- Plangintzako bizitegi-ahalmenerako gutxieneko balioa: Kalifikatutako lurzoru gutxiegia egotea saihesteko plangintzari ematen zaion balioa.

Lurraldearen Zatiko Planaren indarraldia luzea denez gero, gehieneko eta gutxieneko balioen artean zabaltzen den tarte edo aukera udalerrri bakoitzeko datu estatistikoaren arabera aplikatuko da, plangintza berraztertze dokumentua idazten den unean.

Udalerrri bakoitzean bizitegi-lurzoruaren azalera errazago kalkulatzearren planteatutako etxebizitza-premien kuantifikazioa bost faktore edo osagaien analisisian oinarritzen da:

- C.1 osagaia (lurralde-ereduaren inplikazioak). Lurraldearen Zatiko Planak definitzen ditu ereduaren arabera. Lurralde-ereduak etxebizitza-parkearen hazkundera dituen inplikazioak konfiguratzeko dituzten funtsezko hiru elementu edo faktore ezar daitezke. Honako hauek dira:

- C.1.1. Hazkunde selektiboa: Barrualdeko udalerrriak kostaldeko aldean arindu edo deskongestionatzera bideratutako lurraldea berrerekatzeko estrategietan oinarritzen da.

Ezarritako irizpidearen arabera, udalerrri bakoitzean osagai honen ondoriozko gehikuntza/murrizketa ez da gainerako osagaien baturaren %20 baino handiagoa izango.

- C.1.2. Aukerako habitatak: Lurraldearen Antolamendurako Artezpideek ez dute aukerako habitatik proposatzen Debarreneko eremu funtzionalean.
- C.1.3. Bigarren bizitegia: kostaldeko Deba eta Mutriku udalerrietan bultzatu beharreko fenomeno, udalerrriok duten potentzialtasunean oinarrituta. Hona hemen osagai honen tamaina:

Deba: 100 etx.

Mutriku: 50 etx.

- C.2 osagaia (hazkunde demografikoa): Bilakaera demografikoa kontuan hartuta aurrekusi beharreko bizitegi-ahalmena jasotzen du.
- C.3 osagaia (familia-egituraren aldakuntza): Eremu funtzionaleko errealitate sozioekonomikoa oinarri hartuta, batez besteko familia-tamainaren aldakuntzari buruzko hipotesi hau ezar dezakegu: okupatutako etxebizitzako 2,8 biztanleko tasa Lurraldearen Zatiko Planaren horizontetako, hots, 2020. urterako.
- C.4 osagaia (eskaintzaren zurruntasunaren zuzenketa). C4 balioa Lurraldearen Antolamendurako Artezpideen 1.5. eranskinetik jasotzen da: 0,35 Mendaro eta Mallabiko udalerrietarako; 0,25 Deba, Mutriku, Elgoibar

eta Soralueze-Placencia de las Armasko udalerrietarako; 0,15 Eibar eta Ermuko udalerrietarako. Hala, eremu funtzional osorako 5.005 etxebizitzako malgutasun-esparrua ematen du Lurraldearen Zatik Planaren horionterako.

Gutxieneko etxebizitza-premiak zurruntasun-koefizientearen balioa erdira murriztuz kalkulatzen dira.

- C.5 osagaia (bigarren bizitegia). Hasiera batean, Lurraldearen Antolamendurako Artezpideek proposatutako koefizienteak (2,2 Debarako eta 1,8 Mutrikurako) aplikatuz –zuzenketa-koefizienteak aplikatuz haztatuak–.

UDALERRIA	C.1.1	C.1.2	C.1.3	C.1	C.2	C.3	C.4 osagaia		C.5	Guztira	8 urte		16 urte		
	osagaia	osagaia	osagaia	osagaia	osagaia	osagaia	ZURRUNTASUN KOEFIZIENTEA		osagaia		2+3+4+5 osagaiak	GUTXIENKO ETXEBIZITZA KOPURUA	GEHIENEZKO ETXEBIZITZA KOPURUA	GUTXIENKO ETXEBIZITZA KOPURUA	GEHIENEZKO ETXEBIZITZA KOPURUA
	Hazkunde selektiboa	Aukerako habitatak	Bigarren bizitegia	LURRALDE EREDUA	HAZKUNDE DEMOGRAFIKOA	FAMILIA EGITURAREN ALDAKUNTZA	CR	C.4 osagaia	2. BIZITEGIA						
DEBA	75	0	100	175	63	198	0,25	498	114	873	755	1.004	1.004	1.336	
MUTRIKU	103	0	50	153	62	153	0,25	421	127	763	667	878	887	1.167	
DEBA- MUTRIKU LURRALDE ESPARRUA	178	0	150	328	125	351		919	241	1636	1.423	1.882	1.892	2.503	
ELGOIBAR	224	0	0	224	-340	483	0,25	976	0	1119	799	1.287	1.063	1.712	
MENDARO	56	0	0	56	-3	71	0,35	213	0	281	217	323	288	430	
ELGOIBARKO LURRALDE ESPARRUA	280	0	0	280	-343	554		1189	0	1400	1.016	1.610	1.351	2.141	
EIBAR	-343	0	0	-343	-1161	1341	0,15	1565	0	1745	705	1.488	938	1.979	
ERMUA	-220	0	0	-220	-341	606	0,15	848	0	1113	524	948	697	1.261	
MALLABIA	28	0	0	28	-6	30	0,35	117	0	141	104	162	138	215	
SORALUZE- PLACENCIA DE LAS ARMAS	-73	0	0	-73	-183	186	0,25	367	0	370	132	315	175	419	
EIBARKO LURRALDE ESPARRUA	-608	0	0	-608	-1691	2163		2897	0	3369	1.465	2.913	1.948	3.874	
EREMU FUNTZIONAL GUZTIRA	-150	0	150	0	-1909	3068	2	5005	241	6405	3.903	6.405	5.190	8.519	

Emaitzako bizitegi-ahalmena hiri-lurzoruan eta/edo lurzoru urbanizagarri programatuan edo sektorizatuan kokatuko da. Gehienezko balioaren gaintik, bizitegi-ahalmen gehigarria lurzoru urbanizagarri programatu edo sektorizatu gabea kokatuko da.

29. ART. BIZITEGI KOKAGUNEEN EZARPENA

Plan honetan bizitegi-garapen berriak kokatzeko proposatutako eremuak lehentasunezko hirigintza-garapeneko eremuak dira eta lurzoru-aurreikuspenak asetzeko asmoz planteatzen dira. Dena den, udal-plangintzari dagokio eremuok lurraldean zehatz-mehatz gauzatzea, eta dentsitateari dagozkion parametroak orientagarriak baino ez dira.

30. ART. ADMINISTRAZIOAK ETXEBIZITZA ARLOAN BERARIAZ JARDUTEKO ESPARRUAK

Honako hauek ezartzen dira sustapen publikoko jardun lotesle gisa, Etxebizitzen Sustapen Publikorako Lurzorua Antolatzekeo Lurraldearen Arloko Planean berraztertzearen kalterik gabe:

1. Hutsik dauden etxebizitzak alokatzea. Ermuan, Eibarren eta Elgoibarren 260 etxebizitza inguru berreskuratzea proposatzen da.

2. Lurzoru-politika. Honako jardun hauek ezartzen dira:

a. Kalifikatuta dauden lurzoruak kudeatzea eta garatzea:

Lehen fasea (2005-2012)	(Txonta-Eibar eta beste batzuk)	780 etx.
Bigarren fasea (2013-2020)	(Asua-Erreka Arene-Gain)	690 etx.
<hr/>		
Guztira		1.470 etx.

b. Lurzoru berria sortzea, Deba, Mutriku, Mallabia eta Mendaroko hiriguneetako hiri-garapen txikietan eta Elgoibar eta Soraluze-Placencia de las Armasko udalerrietako barne-berrikuntzako beste batzuetan kokatuta batik bat:

Lehen fasea (2005-2012)	1.700 etx.
Bigarren fasea (2013-2020)	850 etx.
<hr/>	
Guztira	2.550 etx.

c. Eraikuntza-programa, honako hauen eraikuntza izanik ardatz:

Etxebizitza eta Gizarte Gaietako Saila eta sozietateak (Visesa eta Etxebizitzak alokatzeko sozietate eragileak)	820 etx.
Bestelako eragileak (udalak eta sustatzaile pribatuak)	880 etx.
<hr/>	
GUZTIRA	1.700 etx.

d. Etxebizitzen sustapen publikorako lurzoru arloko jardun nagusiak:

d.1. Eibar, Ermua, Elgoibar eta Soraluze-Placencia de las Armasko hiriguneetako hiri-berrikuntzako eremuak lehentasunezkoztat jotzen dira.

d.2. Hiri-berrikuntzako beste zenbait jardun:

1. Berreskuratzeko eta/edo transformatzeko eragiketak:

- Ermua: San Lorenzo, San Antonio, Geltokia, San Pelaio eta Aldapa.
- Eibar: Txonta, Asua-Erreka, Errekaxu, Ardantza eta Electrociclos.
- Elgoibar: Maala, Aizkorri eta Urasandi eta N-634 errepidearen arteko zona.
- Soraluze-Placencia de las Armas: Loralde, Ezozia-Gabolatz-Zubia, Erregetxe eta hirigunearen hego-ekialdea.

2. Babesteko eta birgaitzeko eragiketak:

- Hirigune historikoak: Ermua, Soraluze-Placencia de las Armas, Elgoibar, Deba eta Mutriku.
- Altzola eta Olasogain auzoak, Elgoibarren.

- Asilo-Atxuri-Zubia eremua, Soraluze-Placencia de las Armasen.

3. Ezarritakoaren arabera, Etxebizitza eta Gizarte Gaietako Sailak eta sozietateek (VISESA eta Etxebizitzak alokatzeko sozietate eragilea) egin beharreko sustapenei dagokienez, eraikuntza-programa Lurraldearen Zatikoko Plan honetan proposatutako lurralde-eredua osatzea ahalbidetuko duten lurzoruetan gauzatuko da: Deba, Mutriku, Mallabia, Mendaro, Elgoibar eta Soraluze-Placencia de las Armasen hiriguneen inguruan lurzoru berriak sortzeari loturikoetan.

3. ATALA. JARDUERA EKONOMIKOETARAKO LURZORUA

31. ART. JARDUERA EKONOMIKOETARAKO LURZORUAREN LURRALDE EREDUA

1. Jarduera ekonomikoen kokaguneetarako lurralde-eredua 32. artikuluan eta "03. Kokaguneen sistema" planoan ezarritako zehaztapenen bitartez konfiguratu da.

2. Atal honetan ezarritako oinarritzko zehaztapenak lotesleak dira udal-plangintza orokorrak idazteko, proposatutako eremuen kokaleku zehatzak, intentsitateak eta azalera izan ezik, horiek orientagarriak baino ez baitira.

32. ART. JARDUERA EKONOMIKOETARAKO LURZORUAREN IRIZPIDEAK ETA HELBURUAK

1. Eremu funtzionaleko jarduera ekonomikoetarako kokaguneen antolamendua honako helburu hauek lortzeko asmoz garatuko da:

- Eskualdeko enpresa-ekimenak hartzeko behar hainbat lurzoru eskaintzea eta jarduneko enpresak lekuz aldatzeko beharrezkoak diren lurzoru urbanizagarriak prestatzea, hiriguneak arintzeko.



Mendaroko industrialdea

- Hiriguneetan eta hiri-periferietan dauden industria-eremu zaharkituak berrurbanizatzea eta/edo birmoldatzea eta eremu horietan ekipamendu gisako jarduerak eta hirugarren sektorekoak antolatzea, bakarrik nahiz bizitegi-erabilerekin eta zerbitzuetako industria-erabilerekin batera.
- Industria-eremuetan jarduerarik ez duten instalazioen gainean berehala jardutea garbiketa-eragiketak eginez: balio historiko-artistikorik edo ingurumen-baliorik ez dutenen eraispenak sustatuko dira eta ezarpen berriak industria-parkeen kontzeptuaren arabera garatzeko ahaleginak egingo dira.

- Industria-paisaia eragile publiko eta pribatuen jardunen bitartez hobetzeko ekimenak aurrera eramatea: aurriak identifikatu, egitura eta ikus-osagaiak analizatu, hobekuntza-proposamenak landu eta proposamenok burutzeko baldintza ekonomikoak aztertu.
- Industria- eta zerbitzu-erabilerak bizitegi- eta ekipamendu-erabilerekin eta natura-ingurunearekin harmonia edo erlazio ezin hobean hartzeko gai diren lurzorua prestatzea.
- Hiriguneen tertziarizazioaren alde egitea eta merkataritzako eta zerbitzuetako garapenak bultzatzea, oinplano handiko merkataritza-ereduei kontrajarrita.
- Esparru homogeen bakoitzeko poligono bat ezartzea, jarduera joan-etorri handiak egin beharrik gabe ezarri ahal izateko.
- Gaur egun dauden harrobi-eremuak arrazionalizatzea.
- Hobekuntza eta berrikuntzako ekimenak garatuko dituzten hamabi esparru definitzea. Industria-multzo paisajistiko deritzen esparruon zehaztapenak 64. artikuluan zehazten dira.

2. Jarduera Ekonomikoetarako Lurzorua Sortzeko eta Saltoki Handiak Antolatzeko Lurraldearen Arloko Planean ezarritako sailkapenari jarraiki, jasaten duten industria-garapenaren intentsitatearen eta lurralde-ereduak aurreikusitako garapen-esparruei esleitzen dien ahalmenaren arabera kategorizatzen dira eremu funtzionaleko udalerriak, honako kategoria hauetan sartuz:

a. Lehentasunezko interesa duten udalerriak: komunikazio-korridore nagusietan kokatutakoak dira, industria-ezarpenen kopururik handiena jasaten dutenak eta/edo garapen-ahalmen aipagarriak dituztenak. Udalerrri hauetarako esku-hartzeek honako irizpide hauek beteko dituzte:

- Finkatutako lurzorua hobetzeko oinarritzako politika.
- Industria-eremu zaharkituak birmoldatzeko eta berregituratzeko politika berezia.
- Industria-kalifikazioa duten okupatu gabeko lurzorua garatzeko politika berezia.
- Interes estrategiko orokorrekotzat jotzen diren gunetan jarduera ekonomikoetarako lurzoru berrien eskaintza publikoa sortzeko politika berezia.

Kategoria honetan Deba, Eibar, Elgoibar, Ermua, Mallabia eta Mendaroko udalerriak sartzen dira.

b. Hazkunde handi samarreko udalerriak: tamaina ertaineko udalerriak dira eta beren hiriguneek ez dituzte garapen-aukera garbiak edo landa-esparruetan daude. Udalerrri hauetarako esku-hartzeek honako irizpide hauek beteko dituzte:

- Lehendik dauden eremuak eta ezarpenak finkatzeko politika, gaur egungo urbanizazioak hobetzeko eta akabera egokia emateko lehentasunezko ekintzen bitartez.

- Hazkundera gaur egun kalifikatuta dauden lurzoruetara mugatzea.

Kategoria honetan Mutriku eta Soraluze-Placencia de las Armasko udalerriak sartzen dira.

3. Merkataritza-ekipamendu handiei dagokienez, Lurraldearen Zatik Planak bere egiten du Lurraldearen Arloko Plan horretan ezarritako kategorizazioa eta, horrenbestez, lehentasuna ematen dio gune historikoak eta hirigunea merkataritza-ekipamenduak sortzeko aukera gisa biziberritzeari, Eibarko hirigunea eskualdeko merkataritza-ekipamenduetarako lehentasunezko kokapen estrategikotzat hartuz eta Elgoibarko hirigunea eta, neurri txikiagoan Debakoa, gainerako lurralde-esparruetarako azpiguenez.

33. ART. JARDUERA EKONOMIKOETARAKO LURZORUAREN DIMENTSIONAMENDUA

1. Dokumentu honen memorian ezarritako guztiari jarraiki, planaren horizontean 2002,45 ha antolatuko dira eremu funtzionaleko udalerriz guztietarako.

2. Hurrengo taulan ikus daiteke 16 urteko aldirako lurralde-esparruen eta udalerrien araberako banaketa:

UDALERRIA	2003-12AN HUTSIK DAGOEN AZALERA	LURRALDEAREN ZATIKO PLANEKO AZALERA	PROPOSATUTAKO AZALERA GUZTIRA	2003-12AN OKUPATUTA DAGOEN AZALERA	LURRALDEAREN ZATIKO PLANAREN ESPARRUKO AZALERA GUZTIRA
DEBA	29,30	0,00	29,30	42,26	71,56
MUTRIKU	1,20	5,10	6,30	9,00	15,30
MUTRIKUKO LURRALDE ESPARRUA	30,50	5,10	35,60	51,26	86,86
ELGOIBAR	40,18	9,20	49,38	69,71	119,09
MENDARO	3,90	13,50	17,40	13,34	30,74
ELGOIBARKO LURRALDE ESPARRUA	44,08	22,70	66,78	83,05	149,83
EIBAR	7,82	14,75	22,57	54,36	76,93
ERMUA	0,00	4,20	4,20	39,28	43,48
MALLABIA	19,76	50,74	70,50	37,50	108,00
SORALUZE-PLACENCIA DE LAS ARMAS	0,00	3,30	3,30	16,27	19,57
EIBARKO LURRALDE ESPARRUA	27,08	72,99	100,07	145,91	245,98
GUZTIRA	102,16	100,79	202,45	281,72	484,17

34. ART. JARDUERA EKONOMIKOETARAKO LURZORUAREN KOKAPENA

Plan honetan jarduera ekonomikoen garapen berriak kokatzeko proposatutako eremuak lehentasunezko hirigintza-garapeneko eremuak dira eta lurzoru-aurreikuspenak asetzeko asmoz planteatzen dira. Dena den, udal-plangintzari dagokio eremuok lurraldean zehatz-mehatz gauzatzea, eta horretarako Jarduera Ekonomikoetarako Lurzorua Sortzeko eta Saltoki Handiak Antolatzen Lurraldearen Arloko Planaren 11. artikuluko zehaztapenak hartu beharko ditu aintzat.

35. ART. ADMINISTRAZIOAK JARDUERA EKONOMIKOETARAKO LURZORUAREN ARLOAN BERARIAZ JARDUTEKO ESPARRUAK

Hauexek dira artikuluko honetan proposatutako sustapen publikoko jardunak:

1. Lurzoru arloko lehentasunezko jardunak:

- Goitondo-Mallabiko eskualde-poligono berria \cong 10/15 ha.
- Albitzuri-Elgoibarko eskualde-poligono berria \cong 10 ha.

2. Industrialdeen sustapen publikorako eraikuntza arloko lehentasunezko jardunak:

- Goitondo-Mallabiko Industrialdea \cong 10.000 m² eraiki.
- Albitzuri-Elgoibarko Industrialdea \cong 10.000 m² eraiki.
- Itziar-Debako Industrialdea \cong 3.000 m² eraiki.
- Mijoa-Mutrikuko Industrialdea \cong 3.000 m² eraiki.

3. Hiri-berrikuntzaren arloko lehentasunezko jardunak:

- Elgoibarko EBZ - RV.4 Olasope-Elgoibar.
- Eibarko EBZ - RV.15 Matsaria.

4. Jardun zehatz horiez gain, bi lurralde historikoetako administrazioen arteko lankidetzaren sustapen behar da Goitondoko poligonoaren kudeaketari dagokionez.

IV. KAPITULUA. LURRALDE EREDUKO AZPIEGITURAK

1. ATALA. XEDAPEN OROKORRAK

36. ART. AZPIEGITURETARAKO HELBURU OROKORRAK

Eremu funtzionaleko azpiegituren antolamendua lurralde-ereduaren oinarritzko eskema eredia garatzen deneko garaiarekin eta helburuekin bat etorriz armatzea lortzeko asmoz garatuko da.

37. ART. AZPIEGITURETARAKO LURRALDE EREDUA

1. Azpiegituretarako lurralde-eredua arloko plangintzetatik jasotako proposamenen bidez eta esparruaren antolamenduari eta funtzionaltasunari buruzko planteamendu berriei erantzuten dieten beste proposamen berri batzuen bitartez konfiguratzeko da.

2. Esku-hartze egituratzaile horiek guztiak izaera arauemailearekin jasotzen dira hurrengo artikuluetan.

2. ATALA. HARREMAN SISTEMA

38. ART. HARREMAN SISTEMAREN EREDU INTEGRALA

1. Harreman-sistamarako lurralde-eredua 39.etik 42.era bitarteko artikuluetan eta "05. Garraio-sareak" planoan ezarritako zehaztapenen bitartez konfiguratzeko da.

2. Hurrengo artikuluetan ezarritako oinarritzko zehaztapenak lotesleak dira udal-plangintza orokorrak idazteko, A-8 autobideko bidesari bigunari buruzko zehaztapenak eta Mendaro eta Deba bitarteko lotune berriaren antolaketa dagozkionak izan ezik, iradokizun moduan ezartzen baitira; izan ere, bideragarritasun tekniko eta ekonomikoari buruzko azterketa beharko dute beren gizarte-errentagarritasuna finkatzeko, betiere lurralde-eredua osatzeko elementu oinarritzkoak eta funtsezkoak direla kontuan hartuta.

39. ART. ERREPIDE SAREA

1. Bide-egiturari dagokionez, honako jardun hauek ezartzen dira esku-hartze estrategiko gisa:

a. Kanpoko sarbide-sare orokorra.

- Mendaro eta Deba bitartean sargune berri bat antolatzea.
- Vitoria-Gasteiz eta Eibar bitarteko autobidea amaitzea.

b. Banaketa-sare nagusia.

- N-634 errepidean zehar bide-segurtasuna hobetzeko jardunak gauzatzea (elkarguneak antolatzea, etab.).

- N-634 errepidea eta GI-638 errepidea itsasertzeko tartetean paisaia-interesekotzat jotzea, beren diseinua turismo- eta atsedeen-funtzio horretara egokitzea eta gelditzeko gunez, begiratokiz, aparkaleku puntualdez, picnic-eremuz eta abar hornitzea.

- Ermua eta Eibar, Elgoibar eta Debako ingurabideak egitea.

Ermuko ingurabidearen bigarren tartea egitea sarbide ematen dion Goitondoko poligonoa garatzearen baldintzapean jarriko da.

Elgoibar eta Debako ingurabideak egin aurretik bideragarritasun-azterketa garatu beharko da teknikoki eta ekonomikoki trazadurarik egokiena zein den zehazteko.

- Elgoibar eta Etxebarria-Markina lotuko dituen bide berri bat (osorik edo zati bat) egitea, GI-2636 errepidea ordezkatzeko.

Bide hau egiteko premia ardatz horrek gaur egun ez duen potentzialtasuna balioztatuko duten jardunen etorkizuneko garapenak ezarriko du.

c. Tokiko sarbide-sare nagusia.

- Sasiola-Astigarribatik Mutrikurako sarbidea eta ingurabidea zuzentzeko trazadura egitea.

2. Itsaso eta lehorraren arteko jabari publikoaren eraginpean edo babes-zortasunaren mende egon daitezkeen proposamenak garatzeko dokumentuek Itsasertzen Legeak ezartzen dituen mugak eta dokumentu honen II. eranskinean ezarritakoak kontuan hartu beharko dituzte.

40. ART. TRENBIDE SAREA

1. Trenbide-sareari dagokionez, honako jardun hauek ezartzen dira esku-hartze estrategiko gisa:

- a. Gaur egungo Euskotrenen Ermua-Eibar aldiriko zerbitzuak eta maiztasunak Elgoibar eta Debaraino zabaltzea.
- b. Debagoieneko eskualde mugakidearekin konektatuko den tranbiaren trazadura berria (Maltzaga-Bergara).
- c. Zerbitzua osatzeko geraleku berriak antolatzea.
- d. Epe ertainean Euskotrenen lineen maiztasunak hobetzea Bilbao eta Donostia-San Sebastianekiko konexioetan.
- e. Autobus-lineak eta Euskotrenen lineak sinkronizatzea zerbitzuak erlazionatze aldera.

41. ART. BIDE SARE MOTORIZATU GABEA

Bide-sare motorizatu gabeari dagokionez, honako bizikleta-bideen trazadura ezartzen da esku-hartze estrategiko gisa:

- Areitio-Ermua-Eibar-Elgoibar-Mendaro-Sasiola.

- Saturraran-Mutriku-Deba-Itziar-Elorriaga.
- Sasiola-Mutriku.
- Maltzaga - Soraluze-Placencia de las Armas - Osintxu, trenbidearen trazadura zaharraren gainean.

2. Itsaso eta lehorraren arteko jabari publikoaren eta babes-zortasunaren mendeko eremuen eraginpean egon daitezkeen proposamenak garatzeko dokumentuek Itsasertzen Legeak ezartzen dituen mugak kontuan hartu beharko dituzte.

42. ART. PORTUAK

1. Mutrikuko portua atsedean eta arrantzako erabilera mistora egokitze beharrezkoak diren obrak egingo dira.
2. Ildo horretan garatzen diren jardunek Mutrikuko portua bideratzeko planaren edukia aintzat hartu beharko dute.
3. Jardun horiek garatuko dituzten dokumentuek Itsasertzen Legeak itsaso eta lehorraren arteko jabari publikoko eta babes-zortasuneko eremuetarako ezartzen dituen mugak kontuan hartu beharko dituzte.

3. ATALA. ZERBITZU AZPIEGITURAK

43. ART. ZERBITZU AZPIEGITUREN EREDUA

1. Zerbitzu-azpiegituretarako lurralde-eredua 44.etik 49.era bitarteko artikuluetan eta "06. Zerbitzu-sareak" planoan ezarritako zehaztapenen bitartez konfiguratzeko da.
2. Hurrengo artikuluetan ezarritako oinarritzko zehaztapenak lotesleak dira udal-plangintza orokorrak idazteko.
3. Zerbitzu-azpiegituren arloko aurreikuspenek dakarten jabari publikoaren okupazioari ekiteko, hori gaitzen duen titulua lortu beharko da Itsasertzen Legean aurreikusitakoaren arabera.

44. ART. HERRI LANAK

1. Herri-lanei dagokienez, honako jardun hauek ezartzen dira esku-hartze estrategiko gisa:
 - a. Debekatuta dago 1 km²-tik gorako ekarpen-arroa duten ibaiak estaltzea, oso kasu berezietan izan ezik.
 - b. Urbanizatu edo berrurbanizatu beharreko zonetan, aire zabaleko ibilguak berreskuratu beharko dira ahal den lekuetan.
 - c. Euskal Autonomia Erkidegoko Ibaien eta Erreken ertzak Antolatze Lurraldearen Arloko Planean zehaztutako kanalizazioak egingo dira.
 - d. Ego ibaia eta Eibarko udalerriko gainerako errekek hidraulikoki hobetzeko obrak lehentasunezko jarduntzat jotzen dira.

e. Ermuan Urtia eta Ego ibaiekin dagoen problematikari buruzko berariazko azterketa egingo da.

2. Euskal Autonomia Erkidegoko Ibaien eta Erreken ertzak Antolatzeko Lurraldearen Arloko Planak ezarritako zehaztapenak bete beharko dira, lurzorua erabilere, lerrokadurei, higadura-arriskua duten eremuei, eremu urperagarriei eta aplikatzekoak diren gainerako espezifikazioei dagokienez.

45. ART. UR HORNIDURA

1. Ur-hornidurari dagokionez, honako jardun hauek ezartzen dira esku-hartze estrategiko gisa:

a. Drainatze-zonak babes-eremu gisa ezartzea. Bertan debekatuta egongo dira higadura edo poluzioa ekar dezaketen lurzorua erabilerak (erabilerak antolamendu-matrizearen bitartez arautzea) eta baso babesleak ezarriko dira. Honako esparru hauek dira:

- Aixola urtegiaren eta Ibur errearen arroa, Durangaldeko eta Debagoieneko eremu funtzionalen barruan dauden zonak ere barne hartuta.



Aixola urtegia

- Kilimon iturbegien arroa, Urola-Kostako eremu funtzionalaren barruan dagoena barne.
 - Aranbide errearen erreserba-arroa, aprobetxamendu hidrologiko berriak egiteko erreserba-zona gisa.
 - "01. Ingurune fisikoa. Babestu eta hobetu eta/edo leheneratu beharreko garrantzi bereziko esparruak" planoan adierazita dauden akuiferoak berriro kargatzeko zonetan dauden arroak.
- b. Sareen interkonexioa hobetzea, zona bateko ur-biltegi guztiek berdin jardun dezaten buruko nahiz bukaerako ur-biltegi gisa.
- c. Mallabiak, Ermuak eta Eibarrek eta Debabarreneko arroan dauden Zaldibarko auzoek osatuko duten esparrua ezartzea, Aixola urtegiak eta Iburko ponpaketak urez hornituko duena.
- d. Aurreikusitako azpiegiturak osatzea: Ermuko edateko uren araztegia, Itziarko edateko uren araztegia, Kalbario mendiko ur-biltegia, etab.

2. Beste eremu funtzional batzuetan dagoen lurraldea eraginpean hartzen duten jardunak, hala nola Aixola urtegiarekin eta Kilimon iturbegiekin

zerikusia dutenak, izaera orientagarriarekin ezartzen dira, dagozkien Lurraldearen Zatik Planetan sartzeko proposamen moduan.

46. ART. SANEAMENDUA

1. Herri-lanei dagokienez, honako jardun hauek ezartzen dira esku-hartze estrategiko gisa:

a. Lau esparruko zonifikazioa ezartzea, bakoitza dagokion ur zikinen araztegiarekin. Honako hauek dira:

- Elgoibarko araztegia, Arriaga industria-poligonoaren aldamenean.
- Mendaroko araztegia.
- Debako araztegia. Urak itsasora isurtzen dira itsaspeko hustubide baten bitartez.
- Mutrikuko araztegia. Urak itsasora isurtzen ditu itsaspeko hustubide baten bitartez, etorkizuneko portuaren esparruaz kanpora.

b. Saturrarango errekan lekututako kokaguneetako isurketak batera araztuko dira, Mutrikuko araztegiarekin konektatuta.

c. Arro osoa Mallabia eta Soraluze-Placencia de las Armastik Elgoibarreraino zeharkatzen duen hodi biltzailea edo kolektore nagusia egitea.

2. Mutrikuko araztegiarako proiektua garatuko duten dokumentuek Itsasertzen Legeak itsaso eta lehorraren arteko jabari publikorako eta babes-zortasunaren mendeko eremuetarako ezartzen dituen mugak kontuan hartu beharko dituzte.

47. ART. HONDAKIN SOLIDOAK

Hondakin solidoei dagokienez, honako jardun hauek ezartzen dira esku-hartze estrategiko gisa:

a. Hondakin Solidoen Planeko soluzioa jasotzea: gaikako zabor-bilketaren bitartez birziklatzea eta birziklatu gabeko hondakinak biltzeko zabortegi kontrolatuak erabiltzea.

b. Azpeitiko Lapatx zabortegia eskualdeko zabortegi gisa ezartzea, Urola Kostako Udal Elkartearekin batera erabiltzeko. Hondakinak Mutrikuko eta Eibarko transferentzia-estazioetatik eramaten dira.

c. Elgoibarko Albitzuri eta Mallabiko Betearte hondakin geldoen zabortegietan instalazio-obra, ingurunera egokitzekoak eta finkatzekoak egitea.

48. ART. ELEKTRIZITATEA ETA GASA

1. Elektrizitate- eta gas-azpiegituri dagokienez, honako jardun hauek ezartzen dira esku-hartze estrategiko gisa:

a. Energia elektrikoaren produkzioari dagokionez, Oizko parke eolikoaren zati baten kokapena aurreikusten da. Parke hori garatzeko proiektua

Haize-energia Antolatzekeo Lurraldearen Arloko Planean berarentzat ezarritako zehaztapenetara igorri beharko da.

- b. Elektrizitate-sareei dagokienez, Mutriku-Deba esparruko linea indartu egin beharko da hornidura bermatzeko, aurreikusitako garapen berriak kontuan hartuta.
 - c. Uharkak oro har babestu egingo dira, izan lezaketen aprobetxamendu elektrikoaren aukerari begira.
 - d. Gas-sareari dagokionez, lehentasuna emango zaio eskualdearen hegoaldean – Mallabia, Ermua eta Eibar– hiri-banaketako instalazioak osatzeari. Bigarren lehentasuna erdialdeko eta iparraldeko gunetan sareak instalatzeko obrei ekitea izango da.
2. Energia arloko proposamenak garatzeko Lurraldearen Antolamendurako Artezpideetan zein 3E-2005 Euskadiko Energia Estrategia planean ezarritako zehaztapenak bete beharko dira.

49. ART. TELEKOMUNIKAZIO SAREAK

Tokiko jabari publikoaren okupazioari aplikatzekoa den legezko araudia, telekomunikazio-sareetarako azpiegituren ezaugarriak, instalazio irrati-elektrikoak eta telekomunikazio-zerbitzuetarako sarbidea kontuan hartu beharko dira.

V. KAPITULUA. LURRALDE EREDUKO ESKUALDE EKIPAMENDUAK

50. ART. ESKUALDE EKIPAMENDUETARAKO HELBURU ETA IRIZPIDE OROKORRAK

1. Eremu funtzionala bertako biztanleek eskualde-eskalako ekipamenduen arloan dituzten premiak eta eskariak aseko dituen espazio bihurtzea da oinarritzko helburua.

2. Hiri-izaerako udalaz gaundiko ekipamenduetara zuzendutako lurzorua honako helburu hauek oinarritzat hartuz antolatuko da:

- Eskualde osorako buru bat eta Deba-Mutriku eta Elgoibarko esparruetarako bi azpiburu ezartzea.
- Lurraldean fokalizatuta eta komunikabideen sareekiko eta garraio publikoarekiko estrategikoki antolatuta banatzea.
- Zuzkidurak biztanleen esku-eskura jartzea.

51. ART. ESKUALDE EKIPAMENDUETARAKO LURRALDE EREDUA

1. Lurraldearen Zatik Plan honen lurralde-ereduak finkatu egiten ditu, oro har, lehendik dauden udalaz gaundiko ekipamenduak, eta beharrezkoak diren handiagotzeko esku-hartzeak eta zuzkidura berriak ezartzekoak proposatzen ditu. Hurrengo puntuetan zehazten da jardunen zerrenda.

1. Eskualde-ekipamenduetarako lurralde-eredua 52.etik 58.era bitarteko artikuluetan ezarritako zehaztapenen bitartez konfiguratzeko da.

2. Hurrengo artikuluetan ezarritako jardun estrategikoak lotesleak dira udal-plangintza orokorrak idazteko.

52. ART. IRAKASKUNTZA EKIPAMENDUA

1. Irakaskuntza-ekipamenduari dagokionez, honako jardun hauek ezartzen dira esku-hartze estrategiko gisa:

- a. Hezkuntza-zuzkiduretako bi gunetarako (Eibar eta Elgoibar) herritar guztien irisgarritasuna bultzatzea. Horretarako garraio publikoa sustatuko da (Eusko Trenbideak batik bat) Deba-Elgoibar-Eibar-Ermua tartetan.
- b. Hezkuntza-eskaintza eskualdeko produkzio-ehunaren errealitatearekin lotzea.
- c. Eibarren –Industria Ingeniaritza Teknikorako Unibertsitate Eskola– eta Elgoibarren –Makina Erremintaren Institutua– dauden instalazioak handiagotzea aurreikusiko da.

2. Oro har ez da instalazio berriak ezartzerik gomendatzen.

53. ART. KIROL EKIPAMENDUA

Kirol-ekipamenduari dagokionez, honako jardun hauek ezartzen dira esku-hartze estrategiko gisa:

- a. Gainazalak erreserbatuko dira gaur egun dauden kirolguneen eta ikastetxeen aldamenean. Ildo horretan, lankidetzeta-hitzarmenak egingo dira administrazio publikoen eta ikastetxeen artean, ikastetxekoa ez den jendeak instalazioak eskola-orduz kanpo erabiltzeko aukera izan dezan.
- b. Futbol/errugbi zelaiz eta atletismo-pistaz osatutako kirol-zuzkidura antolatuko da Mutriku-Deba itsasertzeko esparrurako, bi udalerrien artean kokatua, ahal bada Larangan. Instalazio hori egin ahal izateko ereduari aurreikusitako biztanleria-hazkundera bete beharko da.
- c. Udalen arteko lankidetzeta-hitzarmenak ezarriko dira udalerriri txikienetako instalazioak erabiltzeko (Mallabia-Ermua, Mendaro-Elgoibar, Soraluze-Placencia de las Armas - Eibar).

54. ART. OSASUN EKIPAMENDUA

Osasun-ekipamenduari dagokionez, honako jardun hauek ezartzen dira esku-hartze estrategiko gisa:

- a. Mendaroko eskualdeko ospitalearen aldameneko lurzorua erreserbatzea aurreikusiko da, inoiz instalazioak eta aparkalekua handiagotzeko aukera izan dadin.
- b. Mutriku-Deba esparruan anbulatorio bat egingo da, bi udalerrien artean kokatua, lehentasunez Larangan.

55. ART. LAGUNTZA EKIPAMENDUA

Udalerriek banakako mailan, edo lurralde-esparruek multzo-mailan, beren tokiko esparruei lotutako hirugarren adinekoentzako laguntza-zentro publiko zein pribatuak garatzeko kokapenak sustatu beharko dituzte beren plangintzetan.

56. ART. EKIPAMENDU JUDIZIALA

Ekipamendu judizialari dagokionez, Eibarko barruti judizialaren burutza eta eskualde-epaitegia baliatuko dira udalerriri horretan justizia-administrazioaren etorkizuneko zerbitzu berriak antolatzeko. Ekipamendu honi lotutako beste zerbitzu batzuen kokapenarekin koordinatuko da (erregistroak eta notariotzak).

57. ART. KULTUR EKIPAMENDUA

1. Kultur ekipamenduari dagokionez, honako jardun hauek ezartzen dira esku-hartze estrategiko gisa:

- a. Eibarko udalerriko eskualde-mailako jardunak zerbitzuen suspertze kuantitatibo eta kualitatibora zuzenduko dira, bertako hirigunea biziberritzeko prozesuari loturik.
- b. Udalerriri bakoitzaren berezko ahalmenetan oinarritutako jardunak, lehendik daudenak zein proiektu berriak, bultzatuko dira.

2. Mutrikuako arrantza-museorako proiektua garatuko duten dokumentuek Itsasertzen Legeak itsaso eta lehorraren arteko jabari publikorako eta babes-zortasunaren mendeko eremuetarako ezartzen dituen mugek eragiten dieten kontuan hartu beharko dute.

58. ART. TURISMO EKIPAMENDUA

1. Turismo-ekipamenduari dagokionez, honako jardun hauek ezartzen dira eskuhartze estrategiko gisa:

- a. Saturraran hondartzako antolamendua garatuko da, Mutrikuko Udalak sustatutako Saturrarango Plan Bereziaren zehaztapenekin bat etorriz.
- b. Mutrikuko portua atsedean eta arrantzako erabilera mistora egokitze beharrezkoak diren obrak egingo dira, 42. artikuluan ezartzen den bezalaxe.
- c. Honako hauek lehentasunezko turismo-baliabidetzat joko dira:
 - Mutriku, Deba, Elgoibar, Soraluze-Placencia de las Armas eta Ermuko hiriguneak.
 - "III. Babestutako ondare-ondasunen inbentarioa" eranskinean jasota dauden monumentuak, eraikinak, etab.
- d. Beharrezkoak diren jarduneko administrazioaren laguntzak gaitu ahal izango dira, gaur egun dauden baliabideak erabili ahal izateko planak, proiektuak eta obrak ezartzeko.
- e. Bi parke tematiko egingo dira:
 - Uraren zikloari eta sistema karstikoari buruzko parke tematikoa, Izarraizko karstaren unitate hidrogeologikoaren hurbileko esparruan, Mutrikun.
 - Desagertzeko arriskuan dauden etxe-arrazei eta bertako nekazaritza-barietateei buruzko parke tematikoa, Lasturko landagunetik hurbil, Deban.

2. Kanpinetako jarduera-espazioek, dagokien berariazko araudia betetzeaz gain, lurralderako sarbide-esparruen mugaketari lotuko zaizkio, eta ezin izango da Lurraldearen Zatiko Plan honek definitutako gunek bakoitzean edo horren mende kanpin bat baino gehiago izan.

3. Lurraldearen Zatiko Plan hau garatzeko, azterketa, plan edo programa integratuak egingo dira honako alor hauek sakonki jorratzeko:

- Bizikleta, arma, damaskinatu, nekazaritza eta abeltzaintzako elementu eta abarri buruzko museoak sortzea.
- Hondartza bakartuetara (Zazpi hondartza, Sakoneta, Itxaspe, etab.) iristeko sarbideak eta kontrolpeko aparkalekuak hobetzea.
- Eskualdearen irudi korporatiboa diseinatzea, baita natura-baliabideen, pisten, auzoen, elementuen, eraikinen eta eskualdearen irudia osatzen duten gainerako elementuen seinaleztapena ere.

VI. KAPITULUA. LURRALDE EREDUKO LURRALDE BIGUNA

59. ART. LURRALDE BIGUNERAKO HELBURU ETA IRIZPIDE OROKORRAK

1. Aisialdirako natura-eremuen proposamena egituratzea eta sarrera publikora zuzendutako oinarritzko sarea osatzea.

2. Eremu guztien antolamendu integrala honako irizpide orokor hauetan oinarrituta gauzatuko da:

- Zerbitzatzen den biztanleria kontuan hartuko da, termino kualitatiboetan zein kuantitatiboetan.
- Lurraldearen natura-balioak eta -ahalmenak oso kontuan izango dira.
- Askotariko erabilerak ezarriko dira, azpiegitura xumeak dituzten izaera didaktikokoei eta kirolekoei lehentasuna emanez.
- Espazioa ahalik eta eskariaren aniztasunik handienari erantzun ahal izateko moduan antolatuko da. Horretarako, gradiente bat finkatuko da, eremu sentikorrenetan natura-osagai handiena izango duena eta hortik iristeko errazen diren lekuetan erabilera-intentsitaterik handiena izan dezaketen eremuetaraino joango dena.
- Erabilera-intentsitatea beti bi arloetako harrera-gaitasunaren azpitik planifikatuko da: ekologikoa batetik eta pertzepzio eta psikologikoa bestetik.
- Aisialdirako eremu bakoitzean zerbitzatutako biztanleriari arreta egokia eskaini ahal izateko beharrezkoak diren ekipamenduak eta zerbitzuak ezarriko dira.

60. ART. LURRALDE BIGUNERAKO LURRALDE EREDUA

1. Lurralde bigunerako lurralde-eredua 61.etik 66.era bitarteko artikuluetan eta "04. Lurralde biguna" planoan ezarritako zehaztapenen bitartez konfiguratzeko da. Zehaztapen horiek lotesleak dira udal-plangintza orokorrak idazteko.

2. Lurraldearen Zatik Plan hau garatzeko Aisialdirako natura-eremuen plan berezia egingo da, artikulua honetan jasotako elementu guztiak bere baitan hartuko dituena.

3. Halaber, udaleko, udalaz gaindiko eta/edo eskualdeko esparruetako plan bereziak garatuko dira, esate baterako:

- Ingurumen-unitateak babesteko eta antolatzeko plan berezia.
- Lurralderako sarguneetako landa-esparruen plan berezia.
- Turismo-baliabideen plan berezia.
- Ingurumena leheneratzeko eta hobetzeko esparruen plan berezia.
- Gune historikoen eta kultur ondarearen plan berezia.

- Landa-bideen, mendi-ibilien eta bidegorrien sareen plan berezia.

61. ART. AISIALDIRAKO NATURA EREMUAK

1. Lurraldean honako jardun hauek antolatzea ezartzen da esku-hartze estrategiko gisa:

a. Aisialdirako natura-eremu gisa jasotzea dokumentu honen IV. Eranskinean sartuta daudenak.

b. Honako kategorizazio hau ezartzea oinarritzko tipologiaren arabera:

- Hiri-inguruko eremuak, tokiko esparrukoak. Oinez erraz iristeko moduko kultur ondarea baloratzeko erabil daitezke.
- Eskualdeko eremuak, udalaz gaindiko esparrukoak, harrera-ahalmen handieneko espazioen gaineko foru-laguntzarekin. Eskualdeko interes naturalistiko, paisajistiko eta kulturalako esparru enblematikoak dira, maila jakin bateko ekipamenduak eta zerbitzuak izan beharko dituztenak.



Kilimon errekaeren harana

c. Natura-parkeak, eskualdeaz gaindiko esparrukoak, foru-laguntzarekin eta Eusko Jaurlaritzaren laguntzarekin. Balio natural eta ekologiko handiko eta interes paisajistiko eta kulturalako Euskal Autonomia Erkidegoko espazio enblematikoak dira. Espazio hauek dagozkien antolamendu-planak izan beharko dituzte.

2. Aisialdirako natura-eremuak etapa-planaren, lehentasunen eta baliabide-erabilgarritasunaren arabera programatu eta garatu beharko dira eta, ahal izanez gero, erkidetuta kudeatu.

62. ART. LURRALDERAKO SARGUNEETAKO LANDA ESPARRUAK

1. Lurralderako sarguneetako landa-esparruei dagokienez, honako jardun hauek ezartzen dira esku-hartze estrategiko gisa:

a. Lurralderako sarbide-esparruak bi tipologiatan sailkatuko dira erabilera nagusiaren arabera:

- Bizitegi-nekazaritzakoak: Ibiri (Mutriku), Egia, Itxaspe eta Elorriaga (Deba), San Migel, San Pedro, San Roke, San Lorentzo eta Arriaga (Elgoibar), Mandiola eta Arrate (Eibar), San Andres eta Ezoz

(Soraluze-Placencia de las Armas) Berano, Gerena eta Goitana (Mallabia).

- Babes-nekazaritzakoak: Olatz, Galdonamendi, Laranga, Olabarrieta eta Astigarribia (Mutriku), Arriola, Lastur eta Idoiaga (Deba), Plaza (Mendaro), Areitio, Zengotita eta Osma (Mallabia).



Berano. Mallabia

- b. Gune bakoitzean gutxienez sei metro zabaleko errepide bat eta ur, elektrizitate eta telekomunikazioen zerbitzuak eramateko beharrezkoak diren sekzio egokiko kanalizazioak ezarriko dira.
- c. Esparru bakoitzean espazio libreen eta kirol-espazioen gutxieneko ekipamenduak ezarriko dira, baita taberna-zerbitzua, jatetxea, ostatua eta kultura eta harremanetako gela izango dituen lokal sozial publiko edo pribatua ere.
- d. Lurraldeari eta bertako jarduerari lotutako etxebizitzak alokatzeko bizitegi-eskaintza publiko-pribatua ezarriko da, toki-korporazioek edo horretarako eratuko den erakunde erkidetu batek garatuko duena.
- e. Dokumentu honen V. eranskinean ezarritako oinarritzko araudia udal-plangintzan jasoko da.

63. ART. BIGARREN BIZITEGIA ETA TURISMO BALIABIDEAK

- 1. Lehentasunezko intereseko bigarren bizitegiko eremuei dagokienez, Mutriku, Deba, Itziar eta Saturrarango hiriguneei lotutakoak ezartzen dira esku-hartze estrategiko gisa.
- 2. Turismo-baliabideei dagokienez, dokumentu honen 58. artikuluan ezarritakoaren arabera jardungo da.

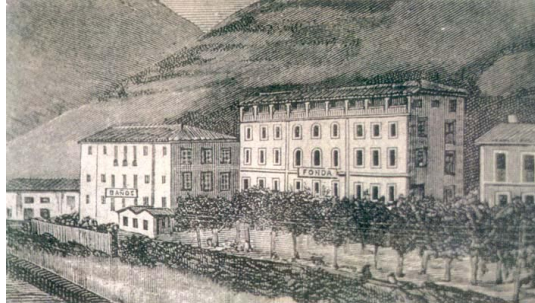
64. ART. INGURUMENA LEHENERATZEKO ETA HOBETZEKO ESPARRUAK

- 1. Ingurumena leheneratzeko eta hobetzeko esparruei dagokienez, eskualdearen irudia osatzen duten eraikuntza-multzoak, elementu periferikoak, linealak edo zedarriak ingurumen arloan leheneratzeko eta hobetzeko ekintzak ezartzen dira esku-hartze estrategiko gisa. Honako hauek hain zuzen ere:
 - a. Industria-multzo paisajistikoak: "II. Hiri-birmoldaketa. Industria-multzo paisajistikoak" planoan zehaztutakoak.

Industria-multzo paisajistiko hauen garapenak ikus-batasuneko, industria-gaietako edo eraikin arloko irizpideak aintzat hartu beharko ditu eta

plan berezien bitartez proposatuko ditu multzoaren hobekuntza ikusizko eta paisajistikorako egokientzat jotzen dituen jardunak.

- b. Mallabia, Ermua, Eibar, Soraluze-Placencia de las Armas, Elgoibar eta Altzolako hiri-inguruak.



Alzola

- c. Soraluze-Placencia de las Armas, Elgoibar, Alzola, Mendaro eta Debako ibaietako ur-bazterrak.

- d. Hiriko zedarriak eta irudiak balioztatzea:

- Deba ibai-bazterreko eraikuntzetako begiratokiak eta galeriak, Soraluze-Placencia de las Armasen eta Elgoibarren.
- Ontzien atrakalekuak marearen arabera Deba itsasadarraren bokalean.
- Parkea, itsasertzeko pasealekua eta ur-bazterra Deba ibaiaren bokalean (Deba eta Mutriku), bi aldeetan.
- Ibai-bazterreko pasealekuak Soraluze-Placencia de las Armas, Elgoibar, Mendaro, Eibar, Ermua eta Mallabian.
- Alzola auzoa, pasealekua, hotel-eraikuntzak, bizitegi-eraikuntzak, zubiak, etab.
- Natura-paisaia edo eraikuntzako urratzen duen edozein toki-esparruren irudia hobetzeko balio duten jardun guztiak.

2. Esparru horietan esku hartu beharra dago eraikuntza edo estetikaren aldetik eguneratzeko, plan berezien bitartez edo, besterik gabe, obra-proiektuak eginez.

3. Deba ibaia ingurumen arloan hobetzeko jardunak garatuko dituzten dokumentuek Itsasertzen Legeak itsaso eta lehorraren arteko jabari publikorako eta babes-zortasunaren mendeko eremuetarako ezartzen dituen mugak kontuan hartu beharko dituzte.

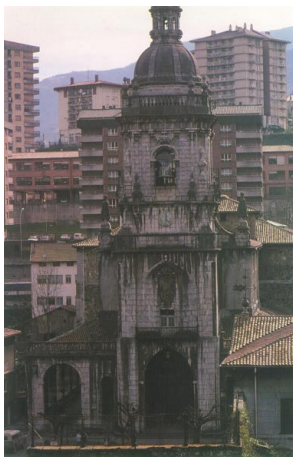
65. ART. GUNE HISTORIKOAK ETA KULTUR ONDAREA

1. Administrazio eskudunek azterketak, planak edo proiektuak finantzatu ahal izango dituzte edo, bestela, beharrezkoak diren obrak egingo dituzte eskualdean dauden gune historikoak eta kultur ondare eraikia eta arkeologikoa osatzen dituzten hiri-egitura, monumentu eta eraikin guztiak eta gainerako elementuak balioztatzeke, babesteko, antolatzeke eta eguneratzeko, ondare historiko-artistikoa eta/edo kulturala desager ez dadin.

2. Lurraldean ezagutzen diren kultur elementuak babesteko eta kontserbatzeko neurri egokiak hartuko dira. Udal-plangintzari dagokio bere katalogoetan barne hartu beharreko ondare eraikiaren elementuak zehaztea eta bere arauetan horien gainean jarduteko araubidea arautzea, arlo horretako sektoreko legeria aplikatzearen kalterik gabe.

3. Babes arauemailerik ez duten eta eraikin historikoak direlako, beren tipismoagatik edo beste arrazoi batzuegatik udal-katalogoan jasota dauden elementuetarako, udal-plangintzak gutxienez VI. eranskinean ezarritako babes-araubidea jaso beharko du.

4. Kultur ondare higiezin hori eremu funtzionalaren kudeaketan barne hartuko da, administrazioen arteko lankidetzaren bidez ondarea zaintzeko lanak ahalbidetzeko, mantentzeko edo zaharberritzeko baliabideak esleitu ahal izateko eta jendearen bisitaldiak antolatzeko.



Elgoibarko eliza

5. Gune historikoak babestu, berritu, zaharberritu eta kontserbatzeari dagokionez, behar-beharrezkoa da:

- a. Gune historikoak elementu nagusi bilakatzea udalerrri bakoitzean edo bertako biztanleentzat edo, hala badagokio, aldameneko udalerriekin batera eratutako masa kritikoarentzat erakargarria den merkataritza-espazioan.
- b. Gune historikoaren balio historikoak eta egungo bizitegi-espazioarekin bat datozen bizi-kalitateko estandarrak lortzeko helburuak uztartzea.
- c. Lehentasunezko mailako gune historikotzat jotzen dira Mutriku, Deba, Elgoibar, Soralue-Placencia de las Armas eta Ermukoak.

66. ART. LANDA BIDEEN, MENDI IBILIEEN ETA BIDEGORRIEN SAREAK

1. Landa-bideen eta bidezidorren sareari dagokionez, honako jardun hauek ezartzen dira esku-hartze estrategiko gisa:

- a. Udal-plangintzek inbentariatu eta mapetan grafiatu beharko dute VII. eranskinean jasotako landa-bideen eta bidezidorren sarea, biztanle-esparruetarako sarbideak eta lurralderako sarbideak bereiziz. Horrez gain, udalerrri bakoitzean dauden auzobideen eta bidezidorren sarea jaso beharko dute.

- b. Bide publikoen sarea osatzeko horietako batzuk lotu behar izanez gero, interes publikokoak balira bezala kudeatuko dira.
 - c. Gipuzkoako Foru Aldundiko Landa Ingurunearen Garapenerako Departamentuak, Bizkaiko Foru Aldundiko Nekazaritza Sailak eta udalek, nor bere arloko araudien bitartez, bideen sarea mantentzeaz arduratu beharko dute.
1. Bidegorriei dagokienez, honako jardun hauek ezartzen dira esku-hartze estrategiko gisa:
- a. VII. eranskinean jasotako bidegorrien sarea inbentariatzea eta mapetan grafiatzea.
 - b. Udal-mailan, lurraldea egituratzen duten toki-bideen eta eskualde-errepideen sarea erabiliko da. Horretarako, gutxienez hainbat zirkuitu ezarri beharko lirateke eta egun jakin batzuetan bizikletei lehentasuna eman gainerako ibilgailuen gainean.

Bigarren titulua. Lurraldearen Zatikoa aplikatzeko arauak.

I. KAPITULUA. LURRALDEAREN ZATIKO PLANA APLIKATZEKO ARAUAK

67. ART. HIRI PLANGINTZA LURRALDE ANTOLAMENDUARI LOTZEA

1. Hirigintzako administrazio eskudunek plangintzako proiektuak eta tresnak Lurraldearen Zatiko Plan honen zehaztapenetara egokituko dituzte indarrean sartzen denean.

2. Plangintza orokorrak lurraldea egituratzen duten errepide-proposamenak eta trenbide-proposamenak bilduko ditu, eta etxebizitzarako (gehienezko etxebizitza-kopurua udalerriko) eta jarduera ekonomikoetarako (eskualde-izaerako lurzoruaren gehienezko hektarea-kopurua) lurzoru-eskaintzaren dimentsionamendu zehatza jasoko du, baita ekipamenduen, espazio libreen eta beste azpiegitura batzuen arloan lerrun horrekin ezarritako azpiegiturak ere. Eta hori guztia, plangintza-maila horri dagozkion proposamen guztien definizio osagarriaren kalterik gabe egingo du.

3. Lurraldearen Zatiko Plan hau indarrean jartzen denean hasierako onarpena eman ez zaien hiri-lurzoruak eta lurzoru urbanizagarriak garatzeko plangintzek beren esparruan eragina izan dezaketen plan honen zehaztapenak bete beharko dituzte udal-plangintza horiek berraztertzeari ekiten ez zaion artean.

4. Zaldibarko udalerriko plangintza orokorrak izaera orientagarriarekin hartuko ditu Lurraldearen Zatiko Plan honen zehaztapen orokorrak.

68. ART. UDAL PLANGINTZAK LURRALDEAREN ZATIKO PLANAREN ZEHAZTAPENETARA EGOKITZEA

1. Gaur egun indarrean dauden udal-plangintzei udalbatzak egokitzeak jotzen dituen dokumentu honen alderdiak gehitu ahal izango zaizkio plangintza berraztertu behar izan gabe, nahikoa izango baita dagokion xedapen-aldaketa garatzea.

2. Lurzoru urbanizaezinean Lurraldearen Zatiko Plana argitaratu eta berehala aplikatuko dira babestu eta hobetu eta/edo zaindu beharreko garrantzi bereziko esparruei dagozkien plan honen alderdi lotesleak.

3. Indarrean dauden udal-plangintzek aintzat hartzen ez dituzten lurralderako sarbide-esparruak, dokumentu honetan jasota daudenak, komenigarritzat jotzen bada, udal-plangintza orokorra berraztertu baino lehen mugatu eta antolatu ahal izango dira plan bereziaren irudiaren bitartez, horretarako araudi honen V. eranskinean ezarritako prozedurari jarraiki.

69. ART. UDAL PLANGINTZAK GARATZEA ETA BATERAGARRI EGITEA

1. Bi udalerrri mugakidek hiriguneak hiri-eremu bakarra osatzen dutela dituztenean, bateragarri egin beharko dituzte beren hurrenez hurreneko udal-plangintzak, aztergai duten errealitate funtzional eta morfologikoarekin bat etorritik, zonifikazio, azpiegitura eta abarri dagokienez.

2. Udal-plangintzak bateragarri egiteko honako esparru hauek ezartzen dira, 8. planoan adierazita:

- Ondarroa - Saturraran (Mutriku)

- Mutriku - Deba
- Ermua - Mallabia
- Ermua- Zaldibar - Eibar

3. Mugak lurzoru urbanizaezinean bakarrik dituzten udalerrietan, plangintzak bateragarri egin beharra loteslea izango da garrantzi bereziko esparruetarako eta orientagarria oinarritzko antolamendu-kategoriatarako.

70. ART. ARLOKO POLITIKAK BATERAGARRI EGITEA ETA HORIEN JARRAIPENA EGITEA

Lurraldearen Zatiko Planak plan bereziak gauzatzeko aurreikuspena ezartzen du arloko politikak bateragarri egiteko eta horien jarraipena egiteko. Plan berezi horiek lurralde-esparru osorako islatuko dute arloko politika bakoitzak aurreikusitako ekintza-multzoa, eta horietako bakoitzak lortu nahi dituen helburuak markatuko dituzte.

71. ART. LURRALDEAREN ZATIKO PLANA GARATZEKO PLANAK

1. Lurraldearen Zatiko Plana udaletako hiri-antolamenduko plan orokorren bitartez garatuko da edo, hala badagokio, arau subsidiarioen edo osagarrien eta plan berezien bitartez:

a. Hiri-antolamenduko plan orokorrak, arau subsidiarioak edo osagarriak.

Udaletako hiri-antolamenduko plan orokorrak edo, hala badagokio, arau subsidiarioak edo osagarriak dira, hiri-plangintzako oinarritzko dokumentu integralak diren heinean, Lurraldearen Zatiko Planen zehaztapenak garatzeko eta zehazteko legez ezarrita daudenak.

b. Plan bereziak.

Udaletako hiri-antolamenduko plan orokorrak edo, hala badagokio, arau subsidiarioak garatzeko eta arloko politikak gauzatzeko eta aplikatzeko, Lurzoruaren Legeak plan berezien irudia ezartzen du, bere ekintzak plangintza-irudi integral batean sar daitezten.

Arloko problematikak eskuarki udalerrri bati baino gehiagori edo eskualde-esparruei eragiten diela kontuan izanik, guztiz logikoa dirudi aski araututa dagoen plan berezia bezalako hiri-plangintzako irudi bat erabiltzeak.

2. Ekintzak aztertzeke eta programatzeko, honako dokumentu hauek garatzea gomendatzen da:

a. Maneiu-azterketak eta programa integratuak.

Lurraldearen Zatiko Planaren helburu orokorrak, estrategiak eta norabideak abiapuntutzat hartuta, ustiapen, kontserbazio, hezkuntza, antolakuntza eta abarren oinarritzko kontzeptuak kontuan izanik, Lurraldearen Zatiko Planaren helburuak lortzeko beharrezkoak diren enuntziatuak, baldintzak, arauak eta ekintza-neurriak bilduko dituzten hainbat maneiu-azterketa egin beharko lirarteke.

b. Jarduera sozioekonomikoak bateratzeko programa.

Modu integralean, lurraldean esku hartzen duten produkzio-sektoreetako jarduerak bultzatzea, orientatzea eta koordinatzea izango du oinarritzko helburutzat.

72. ART. LURRALDEAREN DINAMIZAZIO ETA GOBERNU INTEGRALA

1. Maila kontzeptual eta eragilean, udaletako plan orokorrek zuzenean jasoko dituzte Lurraldearen Zatikiko Planak lotesletzat ezarritako zehaztapenak eta udaletako plan orokorrek urbanizaezin gisa sailka ditzaketan lurzoruetan zatiko plana garatzeko araudi bidez ezartzen diren guztiak.

Gainerako hiri-lurzoruetan eta lurzoru urbanizagarrietan udaleko plan orokorrak arretaz behatuko ditu eskualde-izaera nabarmena eta/edo lurralde-orekakoak duten azpiegituren, zerbitzuen, garapenen, bizitegien, jarduera ekonomikoen eta ekipamenduen iradokizunak eta definizio zehatzak.

2. Lurraldearen gobernu integralaren mailan, Lurraldearen Zatikiko Plana garatzeko lotesletzat jotzen da Lurraldearen Zatikiko Plan honek bere baitan hartzen dituen antolamendu integralari buruzko ideiak eztabaidatzeko, administratzeko eta kudeatzeko foroa bizirik irauteaz arduratuko den Lurraldearen antolamendua eta ekintza garatzeko agentzia sortzea. Agentzia hori Eusko Jaurjaritzaren eta Gipuzkoako eta Bizkaiko Foru Aldundien erakunde arteko katalizatzailea izango da eta eremu funtzionalaren lurraldean zuzeneko eragina duten joera sozialak eta ekonomikoak bilduko ditu.

Agentzia horrek izan beharko du honako antolamendu-tresna hauek antolatzearen erantzulea eta arduraduna:

a. Ingurune fisikoari buruzko plan bereziak:

- Ingurumen-unitateak babesteko eta antolatzeako plan berezia.
- Arloko ekintzak antolatzeako eta koordinatzeako plan berezia.
- Lurralde bigunerako zehaztutako plan bereziak.
- Maneiu-azterketak eta programa integratuak.
- Jarduera sozioekonomikoak bateratzeko programa.

a. Kokaguneen sistemari buruzko plan bereziak:

- Arloko ekintzak antolatzeako eta koordinatzeako plan berezia.
- Industria-multzo paisajistikoak antolatzeako plan berezia.
- Hiri-inguruetako ingurumena hobetzeko plan berezia.
- Beharrezkotzat jotzen diren beste batzuk.

3. Lurraldearen antolamendua eta ekintza garatzeko agentzia araudi bidez eratzen ez den artean, Debegesa sozietatea izango da abian jartzeko egokitutzat jotzen diren lurraldea dinamizatzeako eta gobernatzeako programetako batzuk ezartzeko sozietate egokia. Proiektu horretan zuzenean inplikaturiko lirateke eremu funtzionalean dauden gizarte-eragileak, enpresaburuak eta elkarteak eta, jakina, udalak.

4. Lurraldearen Zatik Planaren lurralde-esparruaren gainean eragina izango duten eskumenak dituzten administrazio publikoek Lurraldearen Zatik Plan honetan bildutako aurreikuspenekin eta plana garatzeko araudi bidez gauzatzen diren xedapenekin bat etorritz beteko dituzte eskumen horiek.

Horrez gain, elkarrekiko harremanak elkarren arteko informazio, lankidetzeta, koordinazio eta errespetuko betebeharrak egokituko dituzte, dokumentuan zehar azpimarratu diren alderdietan batik bat.

5. Lurraldearen garapen integrala lortze aldera, honako esku-hartze estrategiko hauek ezartzen dira:

- Administrazioa indartzera bideratutako jardunen bidez esku hartzea.
- Eremu funtzionaleko lurraldearen irudia indartzeko eta hobetzeko lurralde-nortasuneko programa bat definitzea eta aplikatzea eta hiri-marketineko estrategiak bultzatzea.
- Eremu funtzionaleko berariazko arazoak konpontzeko tresna eta lan-metodo berriak diseinatzen lan egitea, hirigintza hutsezkoen, ingurune fisikoaren, hiri-egitatearen, lurralde bigunaren eta abarren lagungarriak eta osagarriak (plan bereziak, manei-azterketak, programa integratuak, jardura sozioekonomikoak bateratzeko programa, plan estrategikoak, etab.) jorratuz.
- "Eragiketa pilotuak" egitea frogapen-efektu positiboa duen lehentasunezko jardueren multzo selektibo bat abian jartzeko.

ERANSKINAK

I. ERANSKINA. BABESTU ETA HOBETU ETA/EDO LEHENERATU BEHARREKO GARRANTZI BEREZIKO ESPARRUAK

BABESTU BEHARREKO EREMUAK.

A. NATURA INTERESEKO EREMUAK.

Interes ekologiko eta paisajistiko handieneko enklabeak, baldintzatzaille gainjarriari buruzko 19. artikulua 4. puntuko d) kategoriakoak, barne hartzen dira. Honako azpikategoria hauetan biltzen dira:

A.1. BABESTUTAKO NATURA ESPAZIOAK.

Natura-parkeak eta babestutako biotopoak.

- Ez dago horrelakorik.

Zuhaitz bereziak.

- Eremu funtzionalean ez dago aplikatzekoa den legeriak babestutako zuhaitz berezirik; dena den, planak honako hau bereizten du:
 - DB-2: Otaolaerdiko artea, Eibarren.

Natura 2000 sarea.

- Izarraitz: 1.537 ha (475 ha eremu funtzionalaren barruan).
- Arno: 1.011 ha.
- Artibai ibaia: 136 ha (6 ha eremu funtzionalaren barruan).
- Mutriku-Saturrarango itsaslabarrak: 37 ha.

A.2. INTERES NATURALISTIKOKO EREMUAK ETA INTERESA DUTEN BESTE ENKLABE BATZUK.

Udal-ondareko natura-eremuak.

Udal-plangintzetan biltzen diren hiri-parkeak eta atsedeen-eremuak jasotzen dira kategorian honetan.

- 1 Arranomendiko itsasertzeko sakaneko basoa (Deba)
- 2 Elorriaga-Mendata lurmuturreko itsasertzeko parkea (Deba)
- 3 Galdonamendi-Saturrarango ibarra (Mutriku)
- 4 Santa Ana parkea (Mendaro)
- 5 Haranerrekako parkea (Mendaro)
- 6 Karakate-Irurutzetako parkea (Soraluze-Placencia de las Armas)
- 7 Arrate parkea (Eibar)
- 8 Urko-Usartza gaineko parkea (Eibar)

- 9 Betiondo parkea (Ermua)
- 10 Eitzagako parkea (Zaldibar)

Beste zenbait enklabe interesgarri.

Euskal Autonomia Erkidegoko aurrekatalogoetan dauden hainbat enklabe interesgarri jasotzen dira kategoria honetan.

- 11 Mutriku-Saturrarango itsaslabarrak (Mutriku)
- 12 Aitzuri lurmuturreko itsas zerrenda (Mendata, Deba-Zumaia)
- 13 Andutz mendia (Deba)
- 14 Haranerreka (Mendaro)
- 15 Karakate-Irukurutzeta-Agerreburu mendiak (Elgoibar - Soraluze-Placencia de las Armas)

B. INTERES ZIENTIFIKO ETA KULTURALEKO EREMUA.

Baldintzatzaile gainjarriei buruzko 19. artikulua 4. puntuko d) kategoriakoak dira.

B.1. INTERES GEOLOGIKO ETA GEOMORFOLOGIKO EREMUA.

Mapa sintetiko geomorfologikotik interes geologikoko puntu hauek ateratzen dira:

- 1233 Saturrarango konglomeratuak (Mutriku). Ibilbide geologikoa.
- 1229 Milonita. Mutrikuko faila.
- 0607 Megaturbidita. Debako hondartza.
- 0614 Irureko blenda- eta galena-zainak. Deba.
- 1230 Sasiolako formazioa. Mutriku.
- 0636A A-8 autobideko ebakia. Mendaro.
- 0635 Urkoko tolestura. Eibar.
- 0637 Isuako ebakia. Eibar.
- 0633 Elgoibarko *sill*-a.
- 0634 Orrusun meatzea. Elgoibar.
- 0636B Elgoibar eta Maltzaga arteko A-8 autobideko ebakia.
- 0631 Maltzagako zelata trakitikoak. Soraluze-Placencia de las Armas.
- 0629 Arzabaletako bolkanitak. Soraluze-Placencia de las Armas.
- 0638 Eibarko tolesturak.

- 0630 Igarate-Mendiolako gorputz tabularrak. Soraluze-Placencia de las Armas. Ibilbide geologikoa.
- 0628 Argateko laba-kuxindura. Soraluze-Placencia de las Armas. Ibilbide geologikoa.
- 0619 Itxitura antiklinala. Ermua.
- 0627 Tertziarioko flyscha. Ermua.
- 0620 Megabretxak, megaturbiditak. Ermua.
- 0626 Daniarreko margak. Ermua.
- 0625 Goi-kretazikoko flyscha. Ermua.
- 0583 Higadura diferentzialeko erliebe orokorren lerrokadura morfologikoa: NE eta NW . Mallabia.

Ibilbide geologikoak: Deba-Ermua, Urko eta Ixua.

B.2. INTERES KULTURALEKO ELEMENTUAK. HISTORIAURREKO AZTARNATEGI ARKEOLOGIKOAK.

Gipuzkoako Karta Arkeologikotik (Aranzadi Zientzia Elkartea) historiaurreko aztarnategi arkeologiko hauek atera dira:

- 1 Irukurutzeta trikuharria. Elgoibar.
- 2 Kutzebakar tumulua. Soraluze-Placencia de las Armas.
- 3 Aizpuruko Zabala trikuharria. Soraluze-Placencia de las Armas.
- 4 Nasiko Goena tumulua. Elgoibar-Soraluze-Placencia de las Armas.
- 5 Pagobedeinkatu tumulua. Elgoibar-Soraluze-Placencia de las Armas.
- 6 Aizkoin tumulua. Elgoibar-Soraluze-Placencia de las Armas.
- 7 Atxolin Txiki tumulua. Elgoibar-Soraluze-Placencia de las Armas.
- 8 Atxolin trikuharria. Elgoibar-Soraluze-Placencia de las Armas.
- 9 Iruiya trikuharria. Elgoibar-Soraluze-Placencia de las Armas.
- 10 Aizkoltxo haitzuloa. Mendaro.
- 11 Aitzbeltz II haitzuloa. Mendaro.
- 12 Lizarrola I haitzuloa. Mendaro.
- 13 Kurpittegi haitzuloa. Mendaro.
- 14 Agarre haitzuloa. Mendaro.
- 15 Gazteluko Koba haitzuloa. Deba.

- 16 Urkizetako Leizia II haitzuloa. Deba.
- 17 Goikolaberri haitzuloa. Deba.
- 18 Txominen Koba haitzuloa. Deba.
- 19 Koba Zaharra haitzuloa. Deba.
- 20 Aitzgaizto haitzuloa. Deba.
- 21 Arbil I, II eta VIII haitzuloak. Deba.
- 22 Ermittia I eta II haitzuloak. Deba.
- 23 Langatxo II haitzuloa. Mutriku.
- 24 Iruroin II, III, XI, XII eta XIV haitzuloak. Mutriku.
- 25 Jentiletxeta I haitzuloa. Mutriku.
- 26 Jentiletxeta II haitzuloa. Mutriku.
- 27 Urtiaga haitzuloa Mutriku.
- 28 Urtiagako Leizea haitzuloa. Mutriku.
- 29 Larrabiel haitzuloa. Mutriku.
- 30 Astigarraga haitzuloa. Deba.
- 31 Ekain V haitzuloa. Deba.
- 32 Ekain II haitzuloa. Deba.
- 33 Ekaingo Leizea haitzuloa. Deba.
- 34 Ekain IV haitzuloa. Deba.
- 35 Erlaitz haitzuloa. Deba.
- 36 Kalamua trikuharria. Eibar.
- 37 Kalamua tumulua. Eibar.

C. INTERES HIDROLOGIKOKO EREMUAUAK.

Honako azpikategoria hauek biltzen dira:

C.1. LUR GAINEKO URAK.

Honako eremu hauek barne hartzen dira:

- Barrualdeko lur gaineko uren (ibaiak, errekek eta urtegiak) eraginpean dauden eremuak eta dagozkien babes-eremuak, Euskal Autonomia Erkidegoko Ibaien eta Erreken ertzak Antolatzekeo Lurraldearen Arloko Planean (isurialde kantauriarra) zehazten denaren arabera arautuak eta mugatuak.

C.2. LURPEKO URAK ETA BILTZE ARROAK.

"01. Ingurune fisikoa. 1. Ingurune fisikoaren antolamendua - Babestu eta hobetu beharreko garrantzi bereziko esparruak" planoan definitutako espazioei dagokie.

C.3. EREMU URPERAGARRIAK.

Era berean, "01. Ingurune fisikoa. 1. Ingurune fisikoaren antolamendua - Babestu eta hobetu beharreko garrantzi bereziko esparruak" planoan definitutako espazioei dagokie.

C.4. ITSASERTZA.

Euskal Autonomia Erkidegoko Itsasertza antolatu eta babesteko Lurraldearen Arloko Planeko babes zorrotz bereziko zonak (irizpide naturalistikoak) biltzen dira:

- Mutriku eta Deba bitarteko itsaslabarrak (W), Zazpi Hondartza barne.
- Deba eta Zumaia arteko itsas zerrenda (E), Debako Elorritxo, Sakoneta, Mendata, Aitzuri, Itxaspe eta Montare hondartzak barne.

C.5. INGURU HEZEAK.

Euskal Autonomia Erkidegoko Inguru Hezeak Babesteko eta Antolatzeko Lurraldearen Arloko Planetik jasotzen dira:

- Debako paduren esparrua.
- Larraskanda urmaela.

D. NEKAZARITZA INTERESEKO EREMUA.

Kategoria honetan eremu funtzionalerako garrantzizkoak diren nekazaritza-ahalmen bereziko lurzorua definitzen dira, honako hauek barne:

- Nekazaritzarako lurzorurik onenak. Gipuzkoako Mapa Agrologikoko mota agrologiko murriztaileenak (II, III eta IV).
- Nekazaritza eta abeltzaintzarako balio estrategiko handiko lurzorua, Euskal Autonomia Erkidegoko Nekazaritza eta Basoak Antolatzeko Lurraldearen Arloko Planeko mapakoak.

"Nekazaritza eta abeltzaintzako landazabala" kategoriakoak dira.

HOBETU ETA/EDO LEHENERATU BEHARREKO EREMUA.

E.1. KOKAPEN TOPOGRAFIKO BEREZIETAN DAUDEN ZUHAIZTI NATURALAK.

"01. Ingurune fisikoa. 1. Ingurune fisikoaren antolamendua - Babestu eta hobetu beharreko garrantzi bereziko esparruak" planoan definitutako espazioei dagozkie.

E.2. ERABILTZEN EZ DIREN MEATZEAK, HARROBIAK ETA ZABORTEGIAK.

Kokaguneen sistemako "h. Jarduera ekonomiko bereziak" kategoriari dagozkie.

II. ERANSKINA. BIDE AZPIEGITUREN TRAZADURA PROIEKTUAK GARATZEKO BALDINTZATZAILEAK

1. Babestekoak:

- Trazadura proiektu bakoitzerako paisaia babesteko proiektu bat garatu beharko da.
- Lurraldea zatikatzea saihestuko da. Fauna-espezieetan mugimendu-oztopoak sortzen dituzten proiektuak aldatu egingo dira.

2. Zuzentzekoak:

- Soberako lurrak hurbileko obretako betelanetan erabiltzeko ahaleginak egingo dira, lur-mugimenduak ahal den neurrian konpentsatuta gera daitezen.
- Lurraldea zatikatzea ezinbestekoa bada, azpiegiturearen alde bien artean zatikatzea arintzeko jardunak sustatuko dira, oinezkoak, fauna eta abar alde batetik bestera igarotzea bermatzeko beharrezkoak diren azpiegitureak definituz.
- Jardunen perimetroko bazterrak landarez hornituko dira, helburu estetiko-paisajistiko eta naturalekin eta oztopo akustikoaren eginkizuna bete dezaten. Horretarako, lehentasunez inguruko landare-espezie eutoktonoak erabiliko dira.

III. ERANSKINA. BABESTUTAKO ONDARE ONDASUNEN INBENTARIOA

1. Bizkaiko Foru Aldundiko Kultura Sailean bildutako ondare arkeologiko historiko eta historiaurrekoaren zerrenda.

ERMUA**KALIFIKATUAK**

Deitura	Irekitzea	EBAZPENA
Valdespina jauregia		265/1984 D. 07-17
Santiago Apostolua parroikia-elizako erretaula nagusia		273/2000 D. 12-19

KALIFIKATZEKO IREKIAK

Deitura	Irekitzea	EBAZPENA
Zarra etxea, Jauregi zaharra		

INBENTARIATUAK

Deitura	Irekitzea	EBAZPENA
Erdi Aroko hiribildua		A. 1994-10-11

BALIZKO ARKEOLOGIA GUNEA

Deitura	Irekitzea	EBAZPENA
Torreta dorrea		E. 1997-05-05
San Antonio y San Sebastian basiliza		E. 1997-05-05
San Martin de Unzama basiliza (ez zaio egiturarik ikusten)		E. 1997-05-05
Espilla baserria		E. 1997-05-05
Benta-Berri errota		E. 1997-05-05
Errota (Matxin) (ez zaio egiturarik ikusten)		E. 1997-05-05

MALLABIA**BALIZKO ARKEOLOGIA GUNEA**

Deitura	Irekitzea	EBAZPENA
San Adrian eliza		E. 1997-05-05
Gastanondoko San Martin basiliza (ez zaio egiturarik ikusten)		E. 1997-05-05
Artetako San Juan basiliza		E. 1997-05-05
Aminogoiti baserria		E. 1997-05-05
Berano nagusiko San Migel basiliza		E. 1997-05-05
Mallako El Santo Angel basiliza (ez zaio egiturarik ikusten)		E. 1997-05-05
Mallagaraiko San Pedro basiliza (ez zaio egiturarik ikusten)		E. 1997-05-05
Nuestra Sra. de la Asuncion eliza		E. 1997-05-05
Goitanako San Martin nekropolia		E. 1997-05-05
Goitanako San Martin basiliza		E. 1997-05-05
Ariñoko San Torcuato basiliza (ez zaio egiturarik ikusten)		E. 1997-05-05
Ntra. Sra. de la Asuncion basiliza		E. 1997-05-05

2. Gipuzkoako Foru Aldundiko Kultura Departamentuan bildutako ondare arkeologiko historiko eta historiaurrekoaren zerrenda.

DEBA

KALIFIKATUAK

DEITURA	IREKITZEA	EBAZPENA
- Santa Marina parrokia-eliza		D. 1931-06-03 265/1984 D. 07-17
- Ekain haitzuloa		265/1984 D. 07-17
- Agirre etxea		A. 1964-01-17
- Irarrazabal etxea *		A. 1964-01-17
- Sariolako aurriak		A. 1964-01-17

KALIFIKATZEKO IREKIAK

DEITURA	IREKITZEA	EBAZPENA
- Itziarko Andre Mariaren eliza	E. 1979-12-13	
- Aldazabal Murgi etxea	E. 1979-12-13	
- Bañez etxea	E. 1979-12-13	
- San Rokerako sarbide-galtzada	A. 1993-06-15	
- Elorriagako San Sebastian basiliza	A. 1993-06-15	
- San Roke basiliza	A. 1993-06-15	
- Itziarko Salvatore basiliza	A. 1993-06-15	
- Egiako Santa Katalina basiliza	A. 1993-06-15	
- Sasiola monasterioa	A. 1993-06-15	
- Sasiola ospitalea	A. 1993-06-15	
- Sasiola dorrea	E. 1979-12-13 A. 1993-06-15	
- Ekain haitzuloko inguruak	E. 1991-11-15	

INBENTARIATUAK

DEITURA	IREKITZEA	EBAZPENA
- Udal-merkatua	E. 1992-06-23	E. 1995-03-10

INBENTARIATZEKO IREKIAK

DEITURA	IREKITZEA	EBAZPENA
- Hirigune historikoko arkeologia-eremua	E. 1997-07-16	

EIBAR

KALIFIKATUAK

DEITURA	IREKITZEA	EBAZPENA
- San Andres eliza		265/1984 D. 07-17
- Udaletxea		265/1984 D. 07-17
- Sorkundeko komentua		A. 1964-01-17
- Isasi dorrea		A. 1964-01-17
- Unzueta etxea		A. 1964-01-17

KALIFIKATZEKO IREKIAK

DEITURA	IREKITZEA	EBAZPENA
- Aldatza jauregia		
- Sagategieta etxea		
- Coliseo zinema	E. 1987-07-21	

BALIZKO ARKEOLOGIA GUNEAK

DEITURA	IREKITZEA	EBAZPENA
1. Arteta/Arrieta baserria (A)	E. 1996-11-11	E. 1997-10-14
2. Eguren/Egiguren baserria (A)	E. 1996-11-11	E. 1997-10-14
3. Eguren dorrea (ez zaio egiturarik ikusten) (E)	E. 1996-11-11	E. 1997-10-14
4. Azitaingo Andre Mariaren tenplua (B)	E. 1996-11-11	E. 1997-10-14
5. Unzueta dorrea (A)	E. 1996-11-11	E. 1997-10-14
6. Apalategi errota (ez zaio egiturarik ikusten) (E)	E. 1996-11-11	E. 1997-10-14
7. San Martin Obispo basiliza (A)	E. 1996-11-11	E. 1997-10-14
8. Kuntunegieta Erdikoa baserria (A)	E. 1996-11-11	E. 1997-10-14
9. Kuntunegieta Guenetxe baserria (A)	E. 1996-11-11	E. 1997-10-14
10. Kuntunegieta Barrena baserria (A)	E. 1996-11-11	E. 1997-10-14
11. San Juan baserria (A)	E. 1996-11-11	E. 1997-10-14
12. Orbe baserria (A) *	E. 1996-11-11	E. 1997-10-14
13. Ezkaregi errota (aurriak) (D)	E. 1996-11-11	E. 1997-10-14
14. Arrateko Andre Mariaren tenplua (B)	E. 1996-11-11	E. 1997-10-14
15. Arrate ostatua (Partxua baserria) (A)	E. 1996-11-11	E. 1997-10-14
16. Santa Maria Magdalena basiliza (A)	E. 1996-11-11	E. 1997-10-14
17. Akondiako San Pedro basiliza (B)	E. 1996-11-11	E. 1997-10-14
18. San Roman basiliza (A)	E. 1996-11-11	E. 1997-10-14
19. Suinaga baserria (A)	E. 1996-11-11	E. 1997-10-14
20. San Migel Arcangel tenplua I / hilerria (B)	E. 1996-11-11	E. 1997-10-14
21. San Migel Arcangel eliza II (A)	E. 1996-11-11	E. 1997-10-14
22. Pagey baserria (A)	E. 1996-11-11	E. 1997-10-14
23. Aretxuloeta baserria (A)	E. 1996-11-11	E. 1997-10-14
25. Amaña errota / Olakua Isasi burdinola / Olakua baserria (ez zaio egiturarik ikusten) (E)	E. 1996-11-11	E. 1997-10-14
26. Isasi dorrea/Markeskua jauregia (A)	E. 1996-11-11	E. 1997-10-14
27. Isasi komentua (ez zaio egiturarik ikusten) (E)	E. 1996-11-11	E. 1997-10-14
43. Takilangua dorretxea/Urkidi dorrea (A)	E. 1996-11-11	E. 1997-10-14
45. Unzeta dorrea (A)	E. 1996-11-11	E. 1997-10-14

* 1997an emaitza nabarmenik gabe industria. Gero eraitsi egin zuten.

ELGOIBAR

KALIFIKATUAK

DEITURA	IREKITZEA	EBAZPENA
- Udaletxea		A. 1964-01-17 265/1984 D. 07-17
- Hilerriko arkupea		A. 1964-01-17 265/1984 D. 07-17
- Olaso dorretxea/Alzota etxea		A. 1964-01-17
- Carquizano etxea		A. 1964-01-17

KALIFIKATZEKO IREKIAK

DEITURA	IREKITZEA	EBAZPENA
- Zabala dorretxea		

INBENTARIATUAK

DEITURA	IREKITZEA	EBAZPENA
- Altzolako lonja-etxea	E. 1992-12-03	E. 1994-10-21

INBENTARIATZEKO IREKIAK

DEITURA	IREKITZEA	EBAZPENA
- San Lorentzo basiliza	E. 1992-12-03	

BALIZKO ARKEOLOGIA GUNEA

DEITURA	IREKITZEA	EBAZPENA
1. Irunaga errota (ez zaio egiturarik ikusten) (E)	E. 1996-11-11	
2. Osoro errota (aurriak) (D)	E. 1996-11-11	
3. Legarda errota (ez zaio egiturarik ikusten) (E)	E. 1996-11-11	
4. San Pedro tenplua (A)	E. 1996-11-11	
5. Saturitxo errota-burdinola (aurriak) (D)	E. 1996-11-11	
6. Barrena Berri errota (zentral elektrikoa) (D)	E. 1996-11-11	
7. Andikano burdinola (ez zaio egiturarik ikusten) (E)	E. 1996-11-11	
8. San Bartolome de Olaso eliza (B)	E. 1996-11-11	
11. Santa Ana ospitalea (ez zaio egiturarik ikusten) (E)	E. 1996-11-11	
15. Metala errota (gaur egun baserria) (D)	E. 1996-11-11	
17. San Migel baseliza (A)	E. 1996-11-11	
31. San Frantzisko komentua/Ntra. Señora baseliza (ez zaio egiturarik ikusten) (E)	E. 1996-11-11	
32. Ospitale zaharra (gaur egun etxea) (A)	E. 1996-11-11	
34. Sutegia (gaur egun etxea) (A)	E. 1996-11-11	
35. Andonaegi dorrea (gaur egun etxea) (A)	E. 1996-11-11	
40. Bekotorrea dorrea (gaur egun etxea) (A)	E. 1996-11-11	
44. Azkueko San Bizente tenplua (B)	E. 1996-11-11	
46. Errota Berri errota (D)	E. 1996-11-11	
47. Fotero errota (E)	E. 1996-11-11	
48. Basarte errota-burdinola (D)	E. 1996-11-11	
49. Ibarbia dorrea (gaur egun baserria) (A)	E. 1996-11-11	
50. Ibarra/Ibar errota-burdinola (ez zaio egiturarik ikusten) (E)	E. 1996-11-11	
51. Uastegi errota (ez zaio egiturarik ikusten) (E)	E. 1996-11-11	
52. Olazabal baserria (A)	E. 1996-11-11	
53. Gelasoro errota (D)	E. 1996-11-11	
54. Aldabar errota (D)	E. 1996-11-11	
55. San Lorentzo tenplua (A)	E. 1996-11-11	
56. Garagarza errota (D)	E. 1996-11-11	
57. Garagarza dorrea (gaur egun baserria) (A)	E. 1996-11-11	
58. Carquizano de Suso baserria (A)	E. 1996-11-11	
59. Carquizano de Yuso dorretxea (gaur egun txaleta) (E)	E. 1996-11-11	
62. Carquizano errota (aurriak) (D)	E. 1996-11-11	
64. Arriagako La Piedad de Nuestra Señora eliza eta ospitalea (ez zaio egiturarik ikusten) (E)	E. 1996-11-11	
65. Zabala dorrea (gaur egun baserria) (A)	E. 1996-11-11	
66. Apraiz baserria (A)	E. 1996-11-11	
67. Apraiz/Apatriz errota-burdinola (A)	E. 1996-11-11	
68. Altzola errota-burdinola (D)	E. 1996-11-11	
69. Altzola dorrea (A)	E. 1996-11-11	
71. Errota Zar errota (aurriak) (D)	E. 1996-11-11	
72. San Joan Bataiatzailea eliza (A)	E. 1996-11-11	
73. Torrekua dorretxea (A)	E. 1996-11-11	
74. Deiturarik gabeko eraikina (aurriak) (A)	E. 1996-11-11	
75. Sabuako tumulua (C)	E. 1996-11-11	

MENDARO**KALIFIKATUAK****BALIZKO ARKEOLOGIA GUNEA**

DEITURA	IREKITZEA	EBAZPENA
1. Etxabe baserria (A)	E. 1996-11-11	E. 1997-09-11
2. Santa Isabel baseliza (A)	E. 1996-11-11	E. 1997-09-11
4. Lasalde dorrea (A)	E. 1996-11-11	E. 1997-09-11
5. Gabiola burdinola (ez zaio egiturarik ikusten) (E)	E. 1996-11-11	E. 1997-09-11
6. Garaizubieta etxea (A)	E. 1996-11-11	E. 1997-09-11
7. Nuestra Señora de la Purísima Concepcion eliza (A)	E. 1996-11-11	E. 1997-09-11
8. San Agustín komentua (E)	E. 1996-11-11	E. 1997-09-11
10. Etxeberri baserria (A)	E. 1996-11-11	E. 1997-09-11
13. Santa Ana baseliza (A)	E. 1996-11-11	E. 1997-09-11
14. Ospaz eta Olaso dorrea (A)	E. 1996-11-11	E. 1997-09-11
15. Ntra. Sra. de la Asuncion eliza (A)	E. 1996-11-11	E. 1997-09-11
16. La Santísima Trinidad tenplua (B)	E. 1996-11-11	E. 1997-09-11
17. Torrea baserria (A)	E. 1996-11-11	E. 1997-09-11
18. El Ángel Custodio tenplua (antzinako kokapena) (E)	E. 1996-11-11	E. 1997-09-11
19. Plaza burdinola eta errota (ez zaio egiturarik ikusten) (E)	E. 1996-11-11	E. 1997-09-11
20. Artañola dorretxea (gaur egun baserria) (A)	E. 1996-11-11	E. 1997-09-11
21. Artañola errota-burdinola (ez zaio egiturarik ikusten) (E)	E. 1996-11-11	E. 1997-09-11
22. Goikola errota (ez zaio egiturarik ikusten) (E)	E. 1996-11-11	E. 1997-09-11
25. Aizkoltxo haitzuloa (C)	E. 1996-11-11	E. 1997-09-11
26. Kurpittedegi haitzuloa (C)	E. 1996-11-11	E. 1997-09-11
27. Labetxo I haitzuloa (E)	E. 1996-11-11	E. 1997-09-11
28. Labetxo II haitzuloa (E)	E. 1996-11-11	E. 1997-09-11
29. Lizarrola I haitzuloa (C)	E. 1996-11-11	E. 1997-09-11
30. Orei II haitzuloa (C)	E. 1996-11-11	E. 1997-09-11
31. Pendize haitzuloa (C)	E. 1996-11-11	E. 1997-09-11
32. Potaitz haitzuloa (C)	E. 1996-11-11	E. 1997-09-11
33. Santakrutz haitzuloa (C)	E. 1996-11-11	E. 1997-09-11
34. Aitzbeltz haitzuloa (C)	E. 1996-11-11	E. 1997-09-11
36. Arno III haitzuloa (C)	E. 1996-11-11	E. 1997-09-11
38. Urkizeta Leizea III haitzuloa (C)	E. 1996-11-11	E. 1997-09-11

MUTRIKU**KALIFIKATUAK**

DEITURA	IREKITZEA	EBAZPENA
- Galdona etxea		A. 1964-01-17
- Berriatua etxea		A. 1964-01-17
- Montalibet etxea		A. 1964-01-17
- Zabel etxea		A. 1964-01-17
- Jasokundeko Andre Mariaren eliza		265/1984 D. 07-17
- Txurruka etxea		A. 1964-01-17 265/1984 D. 07-17
- Hirigune historikoa	A. 1993-06-15	545/1995 D. 12-29

KALIFIKATZEKO IREKIAK

DEITURA	IREKITZEA	EBAZPENA
- Astigarribiako San Andres eliza	E. 1980-08-01 A. 1993-06-15	
- Olazarra etxea	E. 1980-08-01	
- Astigarribia dorrea	A. 1993-06-15	
- Astigarribiako galtzada	A. 1993-06-15	

BALIZKO ARKEOLOGIA GUNEA

DEITURA	IREKITZEA	EBAZPENA
1. Bustiñaga dorrea (A)	E. 1996-11-11	E. 1997-09-11
2. S. Juan Bautista basiliza (hoy caserío) (ez zaio egiturarik ikusten) (B)	E. 1996-11-11	E. 1997-09-11
3. Aitzeta dorrea/Sta. Katalina komentua (1. kokagunea) (A)	E. 1996-11-11	E. 1997-09-11
4. El Santo Cristo del Calvario basiliza (A)	E. 1996-11-11	E. 1997-09-11
5. Sta. Katalina komentua (3. kokagunea) (A)	E. 1996-11-11	E. 1997-09-11
6. San Migel basiliza (gaur egun eskola) (A)	E. 1996-11-11	E. 1997-09-11
13. Mutrikuko portua (E)	E. 1996-11-11	E. 1997-09-11
14. Lonja Zaharra (A)	E. 1996-11-11	E. 1997-09-11
15. San Nikolas basiliza (A)	E. 1996-11-11	E. 1997-09-11
16. Sta. Agata tenplua (ez zaio egiturarik ikusten) (A)	E. 1996-11-11	E. 1997-09-11
17. Magdalena ospitalea (ez zaio egiturarik ikusten) (A)	E. 1996-11-11	E. 1997-09-11
18. Santa Elena basiliza (ez zaio egiturarik ikusten) (A)	E. 1996-11-11	E. 1997-09-11
19. Idurre dorrea (A)	E. 1996-11-11	E. 1997-09-11
20. Idurreko Amaren basiliza (ez zaio egiturarik ikusten) (E)	E. 1996-11-11	E. 1997-09-11
21. Saturraran errota (ez zaio egiturarik ikusten) (E)	E. 1996-11-11	E. 1997-09-11
23. Isasi Goikua errota (gaur egun baserria) (D)	E. 1996-11-11	E. 1997-09-11
24. Errotaberri Goikua errota (ez zaio egiturarik ikusten) (E)	E. 1996-11-11	E. 1997-09-11
25. Errotaberri Bekua errota (D)	E. 1996-11-11	E. 1997-09-11
26. S. Jeronimo basiliza (hasierako kokagunea) (gaur egun korta) (A)	E. 1996-11-11	E. 1997-09-11
27. Arrieta errota (gaur egun elkartea) (D)	E. 1996-11-11	E. 1997-09-11
28. Txarta errota (D)	E. 1996-11-11	E. 1997-09-11
29. Goizikua errota (gaur egun baserria) (D)	E. 1996-11-11	E. 1997-09-11
30. Errotazar errota (ez zaio egiturarik ikusten) (E)	E. 1996-11-11	E. 1997-09-11
31. Zelaikua Errota (aurriak) (D)	E. 1996-11-11	E. 1997-09-11
32. Atxukarro errota (aurriak) (D)	E. 1996-11-11	E. 1997-09-11
33. Goizenengua errota (aurriak) (D)	E. 1996-11-11	E. 1997-09-11
34. San Blas basiliza (gaur egun baserria) (A)	E. 1996-11-11	E. 1997-09-11
35. Bekoetxe dorrea (ez zaio egiturarik ikusten) (E)	E. 1996-11-11	E. 1997-09-11
37. Jauregi dorrea (gaur egun baserria) (A)	E. 1996-11-11	E. 1997-09-11
38. Etxezabal dorrea (gaur egun baserria) (A)	E. 1996-11-11	E. 1997-09-11
40. Dorrea (gaur egun baserria) (A)	E. 1996-11-11	E. 1997-09-11
41. Arno I haitzuloa (C)	E. 1996-11-11	E. 1997-09-11
43. Iruroin II haitzuloa (C)	E. 1996-11-11	E. 1997-09-11
44. Iruroin III haitzuloa (C)	E. 1996-11-11	E. 1997-09-11
45. Iruroin XI haitzuloa (C)	E. 1996-11-11	E. 1997-09-11
46. Iruroin XII haitzuloa (C)	E. 1996-11-11	E. 1997-09-11
49. Kiputz I haitzuloa (C)	E. 1996-11-11	E. 1997-09-11
50. Kiputz II haitzuloa (C)	E. 1996-11-11	E. 1997-09-11
52. Langatxo II haitzuloa (C)	E. 1996-11-11	E. 1997-09-11
53. Iruroin XV haitzuloa (C)	E. 1996-11-11	E. 1997-09-11

HIRIGUNE HISTORIKO KALIFIKATUA. BABESAK

DEITURA	BABES MAILA
- Jasokundeko Andre Mariaren parrokia-eliza	Babes berezia
- Galdona etxea	Babes berezia
- Montalibet jauregia	Babes berezia
- Olezarra jauregia	Babes berezia
- Txurruka etxea/Gasteñeta etxea	Babes berezia
- Zabiell jauregia	Babes berezia
- Harresiak	Babes berezia
- Itsas Etxea	Erdi mailako babesa
- Udaletxea	Erdi mailako babesa
- Kaikale 2ko etxeko behe-oina eta 1. oina	Erdi mailako babesa
- Anbulatorioa	Erdi mailako babesa
- Suilangoa etxea / Dorrea	Erdi mailako babesa
- Itxas Mendi / Luardo etxea	Erdi mailako babesa
- Beheko plaza 11ko etxeko armarria	Erdi mailako babesa
- Etxea: Erdiko kale 7 / Mutrikuko kondea z/g	Erdi mailako babesa
- Sabinita kaleko 2 eta 4ko etxeetako behe-oina	Erdi mailako babesa
- Etxeak: Txurruka kalea 1, 2, 3, 7, eta kiosko azpian	Oinarrizko babesa
- Etxeak: Kaiko kalea 2 (2. eta 3. oina), 7, 9, 11 eta 13	Oinarrizko babesa
- Etxeak: Portu Kalea 3, 5, 7 eta 9	Oinarrizko babesa
- Etxeak: Piñastegi plaza 3 eta 13	Oinarrizko babesa
- Etxeak: Tranpa kalea 1, 2, 3, 4, 20, 22 eta 24	Oinarrizko babesa
- Etxeak: Zubiaga enparantza 1, 2, 3 eta 5	Oinarrizko babesa
- Etxeak: Sabanita kalea 1, 2, 3, 4, 6 (begiratokia), 7 eta 8 (etxabea eta begiratokia) eta 9	Oinarrizko babesa
- Etxeak: Barren kale 2, 3, 5, 6, 8 eta 10	Oinarrizko babesa
- Etxeak: Erdiko kale 1, 2, 3, 4, 5, 6, 8, 9, 10, 11, 12, 14, 16, 18, 19, 20, 21, 23, 24, 25, 26, 27, 29, 31, 34 eta 36-38	Oinarrizko babesa
- Etxeak: Beheko plaza 1, 3, 5, 9 eta 11	Oinarrizko babesa
- Itsasgizonen etxea	Oinarrizko babesa
- Etxeak: Atxitxin jaitsiera 2, 3, 4, 5, 6 eta 7	Oinarrizko babesa
- Etxeak: Ipar kale 1, 2, 3, 4, 5, 7, 9 eta 11	Oinarrizko babesa
- Itsas Gain	Oinarrizko babesa
- Etxeak: Atxitxin Kalea 1, 2, 3, 4, 5, 6, 7, 8, 9, 10, 11, 12, 13, 15, 18 eta 20	Oinarrizko babesa
- Etxeak: Gil Donearen kalea 1, 2, 3, 4, 6, 8, 10	Oinarrizko babesa
- Etxeak: Modesto Txurruka kalea 13, 15, 17 eta 19	Oinarrizko babesa
- Etxeak: Mutrikuko kondea kalea 1 (etxabea), 2, 4, 6, 5-7, 10, 11, 12, 13, 14, 15 z/g 17, 20 eta 22	Oinarrizko babesa
- Etxeak: San Agustín kalea 7 eta 9	Oinarrizko babesa
- Etxeak: Ibirriaga 1, 3, 5 (behe-oina) eta 6	Oinarrizko babesa

SORALUZE-PLACENCIA DE LAS ARMAS

KALIFIKATUAK

DEITURA	IREKITZEA	EBAZPENA
- Santa Maria la Real eliza		265/1984 D. 07-17

KALIFIKATZEKO IREKIAK

DEITURA	IREKITZEA	EBAZPENA
- Jasokundeko eliza		
- Irure jauregia	E. 1978-01-04	

BALIZKO ARKEOLOGIA GUNEA

DEITURA	IREKITZEA	EBAZPENA
1. Aginaga baserria (aurriak) (A)	E. 1996-11-11	E. 1997-09-11
2. Irure Aundi baserria (A)	E. 1996-11-11	E. 1997-09-11
3. San Esteban tenplua (E)	E. 1996-11-11	E. 1997-09-11
4. Larreategi baserria (A)	E. 1996-11-11	E. 1997-09-11
6. Aldasoro baserria (A)	E. 1996-11-11	E. 1997-09-11
7. Armendia errota (aurriak) (D)	E. 1996-11-11	E. 1997-09-11
8. Ezosiako ama tenplua (B)	E. 1996-11-11	E. 1997-09-11
9. Espilla baserria (A)	E. 1996-11-11	E. 1997-09-11
10. Olabarrena burdinola (ez zaio egiturarik ikusten) (D)	E. 1996-11-11	E. 1997-09-11
12. San Emeterio eta Zeledonio tenplua (B)	E. 1996-11-11	E. 1997-09-11
14. Galtzeidukoa burdinola (gaur egun baserria) (D)	E. 1996-11-11	E. 1997-09-11
15. Sagarraga burdinola eta baserria (ez zaio egiturarik ikusten) (E)	E. 1996-11-11	E. 1997-09-11
17. Igareta errota (ez zaio egiturarik ikusten) (E)	E. 1996-11-11	E. 1997-09-11
25. Erregetxe Zarra baserria (A)	E. 1996-11-11	E. 1997-09-11
27. Olea burdinola (ez zaio egiturarik ikusten) (E)	E. 1996-11-11	E. 1997-09-11
28. San Adrian errota (aurriak) (D)	E. 1996-11-11	E. 1997-09-11
29. Iriaungo San Andres basiliza (B)	E. 1996-11-11	E. 1997-09-11
30. Iturriaga baserria (A)	E. 1996-11-11	E. 1997-09-11
31. Arkaitz errota (aurriak) (D)	E. 1996-11-11	E. 1997-09-11
32. Agirre Bekoa errota (aurriak) (D)	E. 1996-11-11	E. 1997-09-11
33. Sologgoen Axi baserria (A)	E. 1996-11-11	E. 1997-09-11

IV. ERANSKINA. AISIALDIRAKO NATURA EREMUAK

1. Hiri-inguruko eremuak, tokiko esparrukoak. Kultur ondarea baloratzeko erabil daitezke.

- Elorriaga parkea, Deban.
- Ermuko parkea.
- Eitzaga-Zaldibarko parkea.
- Eibarko parkea.
- Arrate parkea, Eibarren.
- Urko-Usartza parkea, Eibarren.
- San Lorentzo parkea.
- Santa Ana parkea, Mendaron.
- Ballegoitxi parkea, Elgoibarren.

b. Eskualdeko eremuak, udalaz gaindiko esparrukoak.

- Aitzuri-Mendata-Sakoneta lurmuturreko parkea, Deban.
- Arronamendi sakana, Deban.
- Debako hondartza.
- Debako Itxaspe hondartza.
- Irumuga-Urko-Kalamua parkea, Ermua, Eibar eta Elgoibarren.
- Haranerreka-Kilimon parkea, Mendaron.
- Karakate-Irurutzeta-Agerreburu parkea, Elgoibar eta Soraluze-Placencia de las Armasen.
- Saturraran hondartza, Mutrikun.
- Zazpi hondartzak, Mutrikun.
- Ondarbeltz hondartza, Mutrikun.
- Mutrikuko hondartza.
- Oiz mendiko eremuak, Mallabian.

c. Natura-parkeak, eskualdeaz gaindiko esparrukoak.

- Izarraitz parkea.
- Arno-Olatz parkea.

- Andutz parkea.

V. ERANSKINA. LURRALDERAKO SARBIDE ESPARRUETARAKO OINARRIZKO ARAUDIA

1. Oinarrizko mugaketa-arauak.

1. Lurralderako sarguneetako landa-esparru gisa definitzen diren zonetan ezin izango da eraikuntzarik edo instalaziorik egin perimetroaren mugaketa onartu arte.

2. Perimetroaren mugaketa zehatza Lurraldearen Zatikiko Plan hau garatzeko egingo da plan bereziaren irudiaren eta udaleko hirigintza-antolamenduko tresnaren bitartez (Hiri Antolamenduko Plan Orokorra edo Udal Plangintzako Arau Subsidiarioak), Lurraldearen Zatikiko Planean zehaztutako terminoetan.

3. Lurralderako sarguneetako landa-esparruak mugatu eta definitzen dituzten plan bereziak Agentziak, lurraldea antolatzeko eskumena duen Eusko Jaurlaritzako edo Gipuzkoako Foru Aldundiko organoak edo dagokion udalak formulatuko ditu, gaur egun dauden guneeetako bakoitzerako edo multzo osorako hiri-plangintzako dokumentu orokor bat osatuz (Hiri Antolamenduko Plan Orokorra edo Udal Plangintzako Arau Subsidiarioak). Lurzoruaren Legean ezarritako prozedurari jarraiki izapidetu eta onartuko dira.

4. Lurralderako sarguneetako landa-esparrua nekazaritza- eta bizitegi-kokaguneak eta horien mendeko ekipamenduak, lurraldean natura-ingurune baliabideen produkzioa garatu ahal izateko beharrezkoak, bere baitan hartzea oinarrizko eginkizun duen lurzoru urbanizaezina da.

5. Perimetroaren mugaketa bere barnean lehendik dagoen eraikin-kopurua baino gehiago ez egin ahal izateko moduan definitu behar da. Oin berriko eraikuntzetan egin daitekeen gehienezko etxebizitza-kopuruak ez du gaindituko lehendik daudenen kopurua. Era berean, lehendik dauden etxebizitzak eta aurreikusitako kopurua ez da hogeita hamarretik gorakoa izango.

6. Landa-esparruak mugatuko dituzten hirigintza-antolamenduko tresnek gutxienezko azpiegituren eta zerbitzuen eskema orokorra edukiko dute beren zehaztapenen artean.

2. Zuzeneko antolamendu-arauak.

1. Lurralderako sarguneetako landa-esparruak ondoko arauen arabera araupetuko dira:

a. Onartzen diren lurzoruak erabiltzeko ekintzak:

- Kontrolpeko mendi-ibiliak.
- Lizentzia edo baimenik behar ez duten atsedeen-erabilerak.
- Belardiak kontrolpean osatzea eta mantentzea.
- Herbizidak aplikatzeko mugak dituen nekazaritza-erabilera.
- Baso naturala kontserbatzeko eta birsortzeko baso-erabilera.

b. Onartutako eraikuntza-ekintzak:

- Etxebizitza familiabakarra/familiabikoa, Lurraren araubide eta hiri antolaketaren arloko presako neurriak zehazteari buruzko martxoaren 6ko 5/1998 Legean landaguneko lurzoru urbanizaezinerako ezarritako baldintzetan.
- Nekazaritza- eta baso-erabilerarako instalazioak.
- Tresnak gordetzeko eta kontserbatzeko instalazioak.
- Animalia-espezieak erregimen ez-intentsiboan babesteko, hazteko eta ugaltzeko instalazioak.
- Nekazaritzako produktuen eta animalien produkzioarako eta 1. artisau-transformazioarako instalazioak.
- Esparrua erabiltzeko ekipamendu komunitarioak, atsedeen-erabilerak, aisialdikoak eta kiroletakoak.
- Bisitariak hartzeko instalazioak eta eraikinak.
- Ura biltzeko eta arazteko zerbitzuak, saneamendu-zerbitzuak, transformazio-zentro elektrikoak eta esparruaren zerbitzurako gainerako zerbitzuak gauzatzeko eta garatzeko instalazioak.

Horrez gain, honako zehaztasun hauek kontuan hartuko dira:

- Lurraldeko sarguneetako landa-esparru ororen erabilera nagusia bizitegia da.
- Onartutako eraikuntza-ekintzak bizitegi-erabileraren mendekoak edo osagarriak izango dira eta ezin izango da arestian adierazitakoez bestelako eraikuntza-ekintzarik burutu.
- Erabilera osagarriak hartuko dituzten instalazioen edo eraikuntzen azalera eraikia bizitegi-erabilera hartzen dutenena baino txikiagoa edo berdina izango da beti.
- Landa-esparruen mugaketaren barruan geratzen diren lehentasunezko nekazaritza ustiategiak eta balio estrategiko handiko nekazaritza-lurzoruak bizitegi-garapenetik salbu egongo dira.

2. Eraikuntzek kokatuta dauden inguruko arkitektura tradizionalaren irudira eta paisaiara egokitu beharko dute orokorrean.

3. Gehienez ere bi oin eraiki ahal izango dira (BO+1) eta estalkipea aprobetxatu ahal izango da (%50 gehienez ere).

4. Esparruan lehendik dauden eraikuntzak finkatutako eraikuntzat jotzen dira eta bertan zaharberritzeko, finkatzeko, apaintzeko, berreraikitzeke eta berriztatzeke obrak egin ahal izango dira, betiere aurreko 2. eta 3. arauak betetzen badituzte.

5. Lurraldearen Zatikoko Plan egin hau baino lehen jasotako eraikinetan, aurreko puntuak betetzen ez dituztenetan, lehendik dauden erabilerak izan ezik, onartutzat joko baitira, 1.b arauan adierazitako erabilerak baino ezin izango dira ezarri.

**VI. ERANSKINA. INTERES HISTORIKO ETA KULTURALEKO ELEMENTU KATALOGATU GABEAK
BABESTEKO ARAUBIDEA**

- a. Ez da onartuko irudia eta konposizioa aldatzeko obrarik egitea, ezta eraikuntza eta egituraren kontzeptua aldatzekorik ere. Zaharberritzea, berreraikitzea eta barne-erreforma izango dira baimendutako obra-motak.

Kanpoko akaberetako materialak lehendik zeudenak izango dira, hots, zarpiatuak, harria, galleta-adreilua, pintura eta abar, kasuak kasu, era tradizionalen gauzatuak, eta espresuki debekatuta dago kanpoaldean material zeramiko beiratuak erabiltzea.

- b. Eraikinen eraikuntza-ezaugarriak mantendu egingo dira, hots, harri-hormak, zurezko sostengu-egitura eta solairu eta estalkietako gapirioak. Espresuki debekatuta daude hormigoi eta altzairuzko egiturak arkupe eta solairuetan, lurraren kontrako oinean eta horma eta habeen zimenduen azpi-berritzean izan ezik. Lurraren kontrako oinean solairua eginez gero, eraikinean dauden harri-hormetatik bereiz gaizatuko da.
- c. Eraikuntzaren egungo egoera planoetan jaso beharko da. Bertan eraikinaren banaketa zehaztuko da goitiko bista, sekzio eta aurretiko bista akotatuetan, baita egitura-motak eta eraikuntzakoak eta zein materialez eginda dauden adierazi ere.
- d. Erabiltzeko baldintzak udal-plangintzak ezarriko ditu hurrenez hurreneko zona edo unitate espezifikotan.

VII. ERANSKINA. LANDA BIDEEN, BIDEZIDORREN ETA BIDEGORRIEN SAREA

1. Landa-bideen eta bidezidorren sarea

I. SAILA. TXANGOAK ETA IBILALDIAK GIPUZKOAN ZEHAR (CAP). 1984.

- 17.- Olatz.
- 27.- Mendata.
- 28.- Deba. Sta. Katalina.
- 33.- Gaintxipia.
- 38.- Madariaga.

II. SAILA. IBILALDIAK ETA TXANGOAK I (Debabarreneko Aisialdi eta Turismo Mahaia. 1993).

- 1.- Ermuko lurralde-mugetako ibilbidea.
- 2.- Ermua-Berano-Ermua.
- 3.- Urkorako igoera.
- 4.- San Migel-Monaiku-Arnoarte-San Migel.
- 5.- Elgoibar-Karakate-Irurutzeta-Elgoibar.
- 6.- San Pedro-Kalamua-Arrate-San Pedro.
- 7.- Mintxeta-Goenaga-San Lorentzo.
- 8.- Soraluze-Placencia de las Armas-Kortazar.
- 9.- Soraluze-Placencia de las Armas-Sagar Erreka.
- 10.- Soraluze-Placencia de las Armas-Krabelin-Aitz.
- 11.- Mendaro-Plaza-Arno-Ormolaka-Putzua-Mendaro.
- 12.- Mendaro-Garagartza-Larraskanda-Madariaga-Mendaro.

III. SAILA. IBILALDIAK ETA TXANGOAK II (Debabarreneko Aisialdi eta Turismo Mahaia. 1993).

- 13.- Mutriku-Laranga-Olabarrieta-Apain-Kostoia-Mutriku.
- 14.- Mallabia-Oiz-Arietzu.
- 15.- Goita-Mendibil-Berano.
- 16.- Artzain-Erreka-Santakurutz.
- 17.- Olatz-Kostolamendi-Arnoate-Amui-Txurruka-Olatz.
- 18.- Mutriku-Kalbaixo-Apain-Olatz-Mendibetz-Mutriku.

- 19.- Kalbaixo-Arno-Kalbaixo.
- 20.- Kantera-Ziñina-Kostolamendi-Amei-Lekonde-Kantera.
- 21.- Mutriku-Saturraran-Galdonamendi.
- 22.- Urbizu-Santakurutz-Usartza-Ixua-Urko-Elorrieta-Legarre.
- 23.- Arrate-Akondia-Kalamua-Usartza-Arrate.
- 24.- Txonta-Goldaramiño-Azurtza-San Salvador-Txonta.

IV. SAILA. LANDA BIDEEN, BIDEZIDORREN ETA BIDEGORRIEN SAREA - (Mendizale Federakuntza PR-IT (Ibilbide txikiak))

- 25.- Mutriku: Kalbario eta Olatz.
- 26.- Mendaro: Kilimon harana eta Mendaro-Arnoate-Ormola-Mendaro.
- 27.- Deba: Lastur-Larraskanda-Aitxola-Lastur.
- 28.- Elgoibar: San Pedro-Kalamua-Iruiturri-San Pedro.
- 29.- Eibar: Urko ingurukoa eta Arrate-Usartza-Kalamua-Arrate.
- 30.- Soraluze-Placencia de las Armas: Ezozi eta Karakate.

2. Bidegorrien sarea

- Areitio-Ermua-Eibar-Elgoibar-Mendaro-Sasiola, eskualde barruko konexio-ardatz nagusia.
- Saturraran-Mutriku-Deba-Itziar-Elorriaga, itsasertzeko esparrua lotzen duen zeharkako ardatza; bere luzapena eremu funtzional mugakideekin konektatzen da: Urola-Kostakoarekin Zumaian barrena eta Busturialdea-Artibaikoarekin Ondarroan barrena.
- Sasiola-Mutriku, bi ardatz nagusi horiek elkarrekin konektatzen dituen.
- Maltzaga-Soraluze-Placencia de las Armas-Osintxu trenbide zaharraren trazaduraren gaineko bidegorria, Debagoieneko eremu funtzionalarekin konektatzen dena.
- Busturialdea-Artibaiko eremu funtzionalarekiko konexioak Elgoibar-San Miguel eta Ermua-Trabakua trazaduren bitartez.
- Elgoibar-Azkarate trazadura, Urola-Kostako eremu funtzionalarekin konektatzen dena Azkoitirantz.