

EL RECURSO A LA INFORMACIÓN GEOGRÁFICA COMO BUENA PRÁCTICA EN ARQUEOLOGÍA: PROPUESTAS DESDE LA PROFESIÓN Y LA INNOVACIÓN.

F. Rafael Varón Hernández
Col. 6733-Euskadi
GIPyPAC – UPV/EHU

Congreso geoEuskadi: Cartografía e Información Geográfica
Donostia-San Sebastián, 24 de septiembre de 2018



UDA IKASTAROAK
CURSOS
DE VERANO
UPV/EHU



GIPyPAC

GRUPO DE INVESTIGACIÓN EN PATRIMONIO Y PAISAJES CULTURALES

¿QUÉ ES?

Ley 7/1990 de Patrimonio Cultural Vasco (Art. 45. 2.1.a)

Reglamentación sobre Actividades Arqueológicas en el THA (Art. 1. A.a):

Prospección arqueológica: Es la exploración del terreno dirigida a la búsqueda de toda clase de restos históricos o paleontológicos.

La prospección más usual (Art. 1. A. a): Prospección sin extracción de tierra, la cual se subdivide en

- Prospección visual: Es la exploración superficial con reconocimiento del terreno



UTILIDAD SOCIAL

Más allá del aumento de conocimiento histórico-arqueológico-patrimonial
(que ya es bastante)

INDISPENSABLE EN IMPACTO AMBIENTAL:

Planeamiento

Obra Pública

Obra Privada

ARQUEOLOGÍA PREVENTIVA



PROBLEMA: REGLAMENTACIÓN ESCASA

REGLAMENTOS EN LA CAPV DICEN:
Referencias genéricas referidas a los
métodos y técnicas a utilizar.

**Años: Álava y Bizkaia 1998, Gipuzkoa
no tiene.**

ACADEMIA DICE:

- Recopilación de Cartografía
- Análisis de la Toponimia
- Fotografía Aérea
- Teledetección
- Tratamiento SIG

Año: 2005

REGLAMENTO CASTILLA y LEÓN DICE:

Art. 114. 3:

- b) “consulta de fotografías aéreas y cartografía, recopilación toponímica (catastro, mapas topográfico y nomenclátor)”
- d) “Fotografías aéreas y, en su caso, foteointerpretaciones.”

Año: 2007



SOLUCIÓN EN LA CAPV

PRESCRIPCIONES TÉCNICAS DE LOS PROYECTOS CONSTRUCTIVOS:

En los de gran envergadura:

TAV

Gaseoductos transautonómicos

Vías de comunicación de alta capacidad

Muy completas mediante protocolos de prospección

En los de ámbito local:

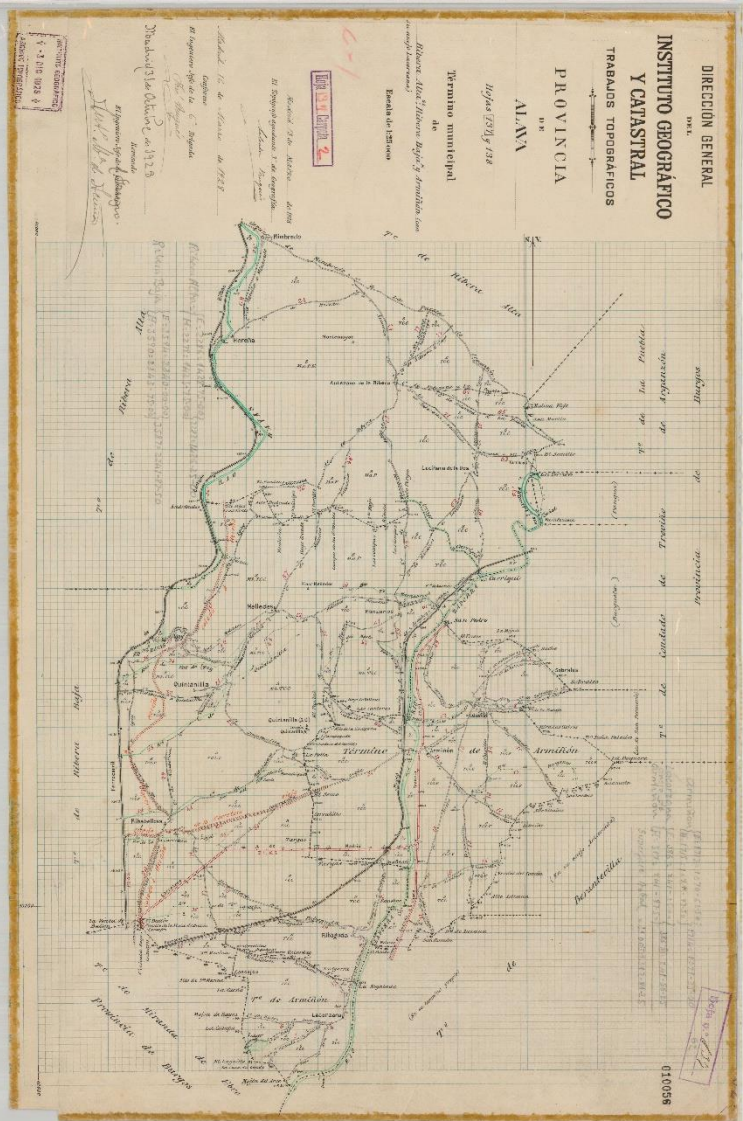
Infraestructuras soterradas (tuberías)

Urbanizaciones

Muy básicas, resueltas en ocasiones con el genérico “prospección arqueológica”

**¿Qué han
hecho los de
geoEuskadi por
nosotros?**

geoEuskadi: Recopilación de Cartografía



MINUTA



PLANIMETRÍA

MTN 1:50000 1ª Ed.

EL RECURSO A LA INFORMACIÓN GEOGRÁFICA COMO BUENA PRÁCTICA EN ARQUEOLOGÍA

geoEuskadi: Recopilación de Cartografía



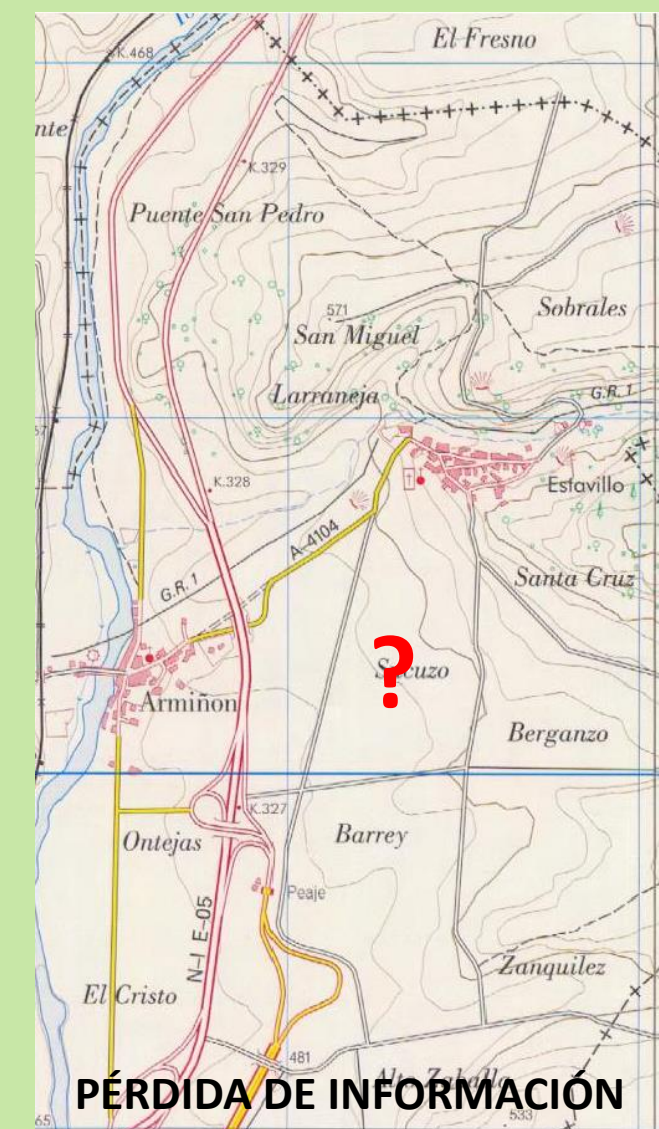
CAMINO ANCHO 1928



CAMINO ANCHO 1928



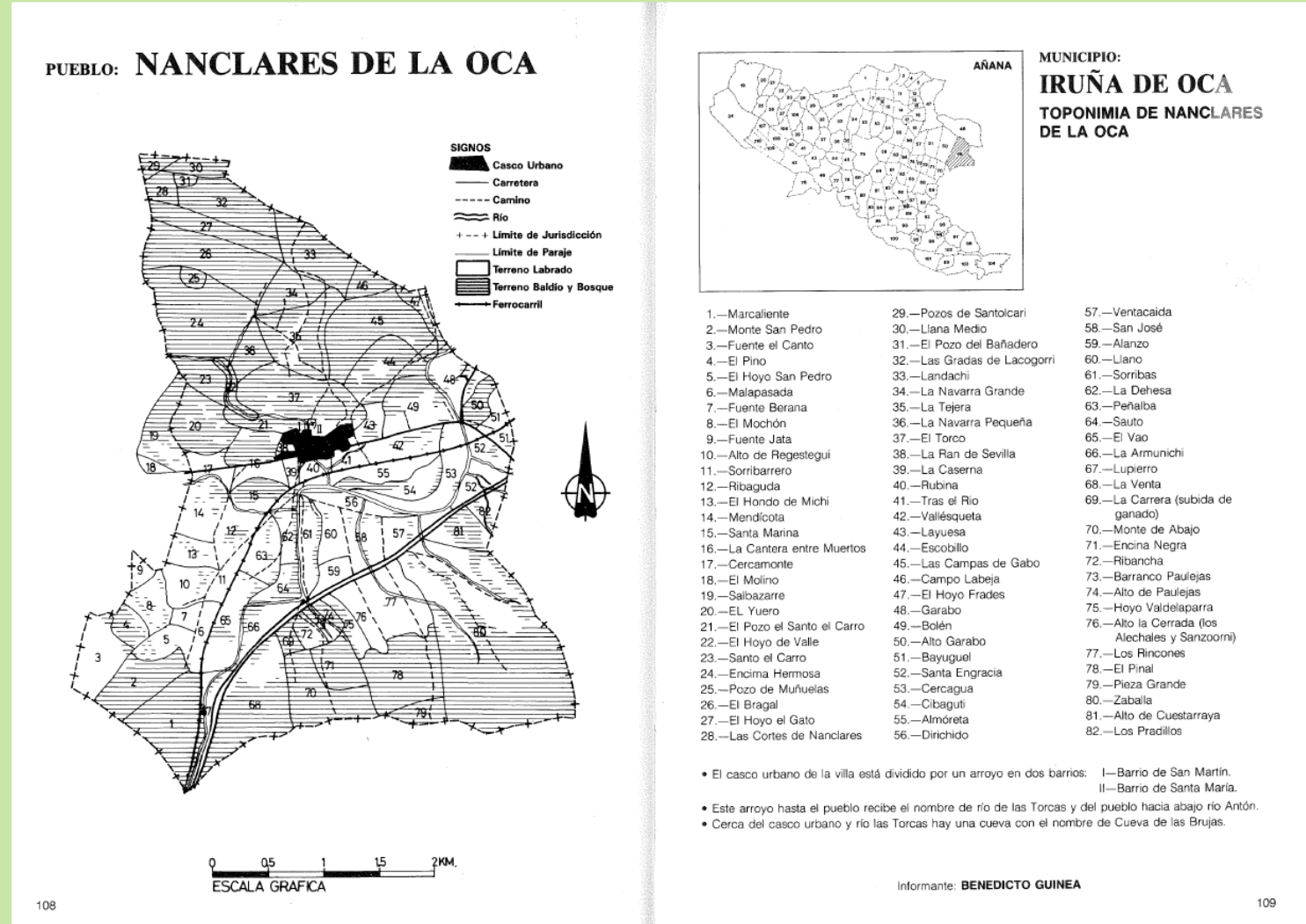
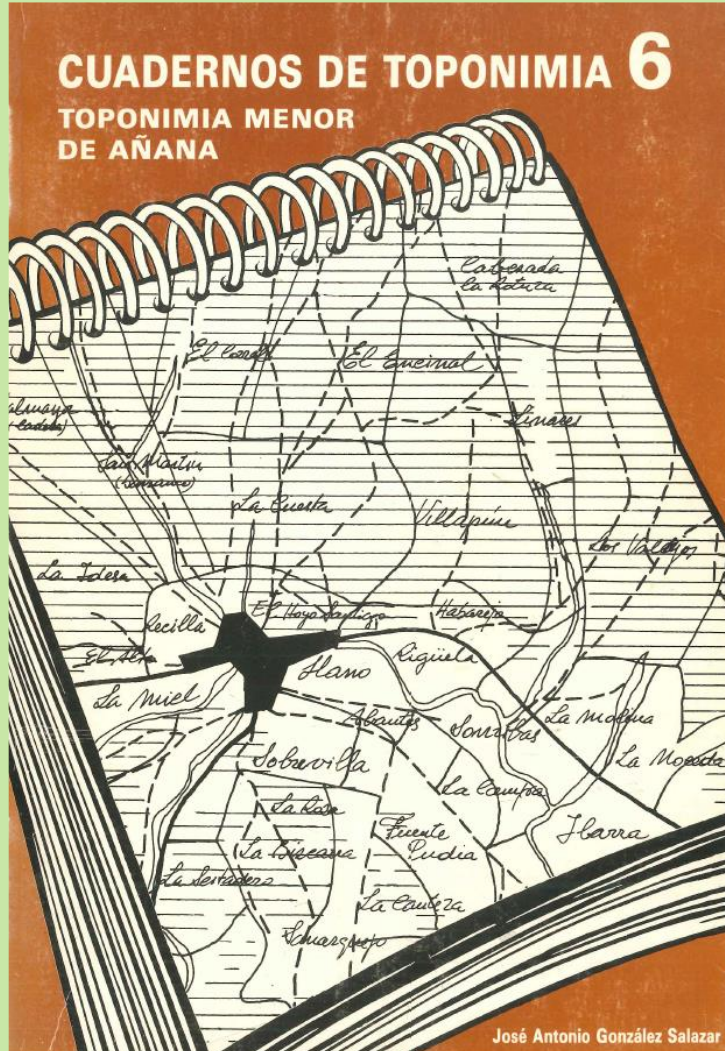
CAMINO ANCHO 1932



PÉRDIDA DE INFORMACIÓN

EL RECURSO A LA INFORMACIÓN GEOGRÁFICA COMO BUENA PRÁCTICA EN ARQUEOLOGÍA

geoEuskadi: Análisis de la Toponimia



geoEuskadi: Análisis de la Toponimia



Crear una capa a partir de un archivo de texto delimitado

Nombre de archivo: C:/Users/Rafa/Desktop/CONGRESO GEOEUSKADI/sig/ngeus.csv Explorar...

Nombre de la capa: ngeus Codificación: UTF-8

Formato de archivo: CSV (valores separados por coma) Delimitadores personalizados Delimitador de expresión regular

Coma Tabulador Espacio Dos puntos Punto y coma

Otros delimitadores: Comilla: " Escape: "

Opciones de registro: Número de líneas de encabezamiento a descartar: 0 El primer registro tiene los nombres de campo

Opciones de campo: Recortar campos Descartar campos vacíos El separador decimal es la coma

Definición de geometría: Coordenadas del punto Texto bien conocido (WKT) Ninguna geometría (tabla solo de atributos)

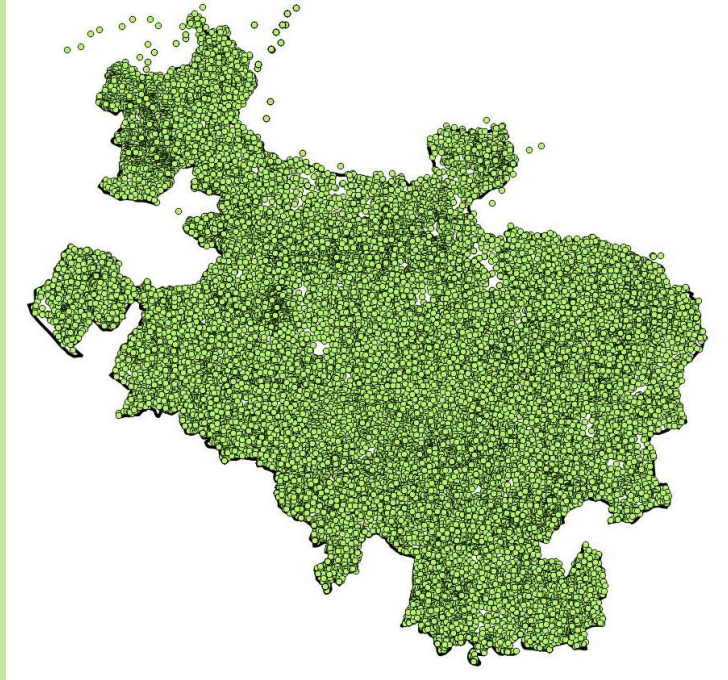
Coordenada X: UTMX Coordenada Y: UTMX Coordenadas GMS

Configuración de la capa: Usar índice espacial Usar índice de subconjuntos Vigilar archivo

	ClaseNombre	DescEusk	DescCast	UTMX	UTMY	Municipio	Provincia	field_11	field_12	field_13
1	Preferente	Historia eta kulturako toki interesgarria	Lugar de interés histórico-cultural	536966	3182	4770810	003	ARAMAIO	Araba / Araba	
2	Preferente	Historia eta kulturako toki interesgarria	Lugar de interés histórico-cultural	536966	3182	4770810	003	ATXONDO	Bizkaia	
3	Preferente	Historia eta kulturako toki interesgarria	Lugar de interés histórico-cultural	536966	3182	4770810	003	ELORRIO	Bizkaia	
4	Preferente	Aurkintza	Paraje	537678	6441	4771393	713	ARRASATE/MONDRAGON	Gipuzkoa	
5	Preferente	Aurkintza	Paraje	537678	6441	4771393	713	ELORRIO	Bizkaia	

Aceptar Cancelar Ayuda

geoEuskadi: Análisis de la Toponimia



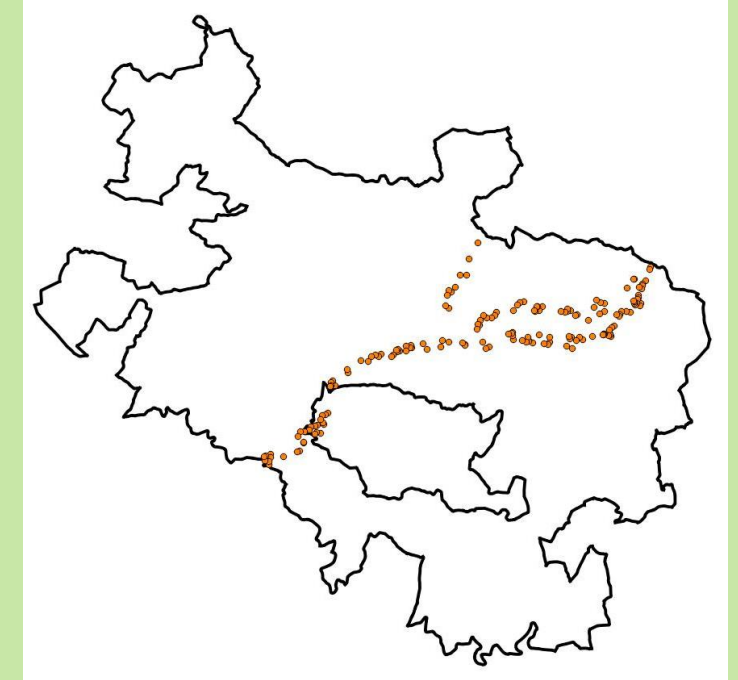
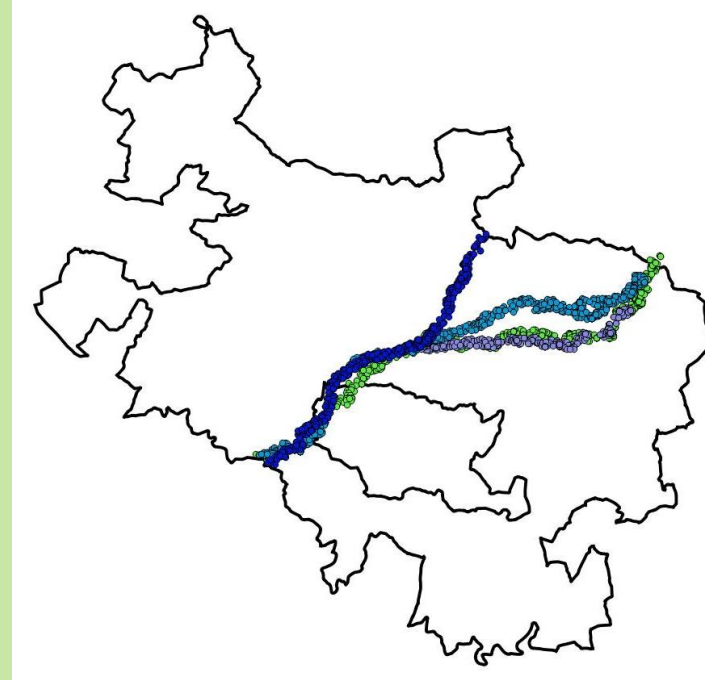
40389 TOPÓNIMOS EN ÁLAVA



FILTRADOS



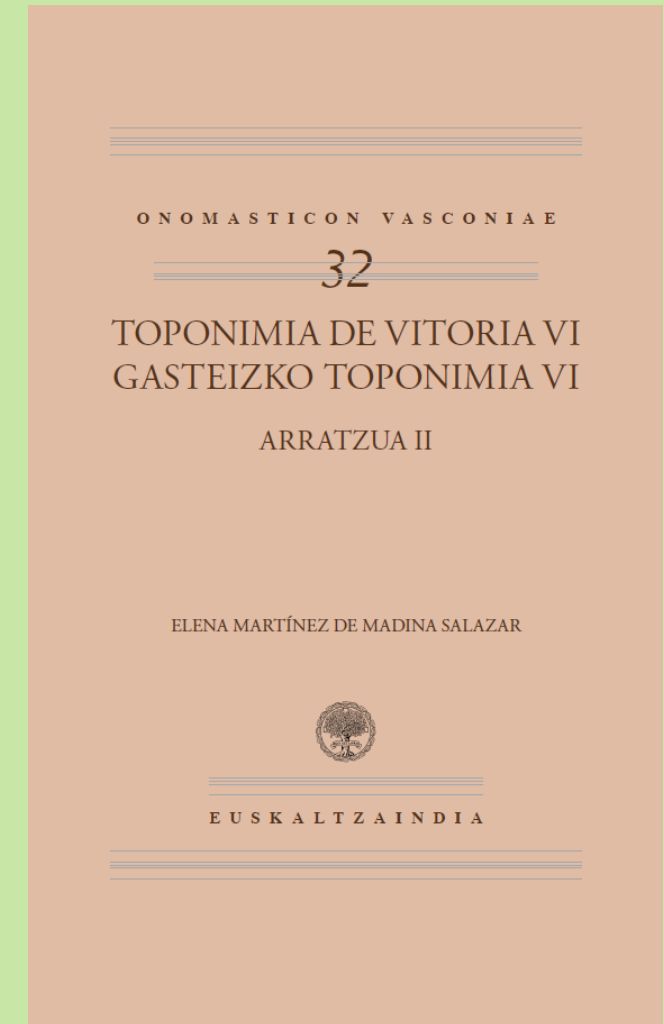
168 TOPÓNIMOS DE INTERÉS



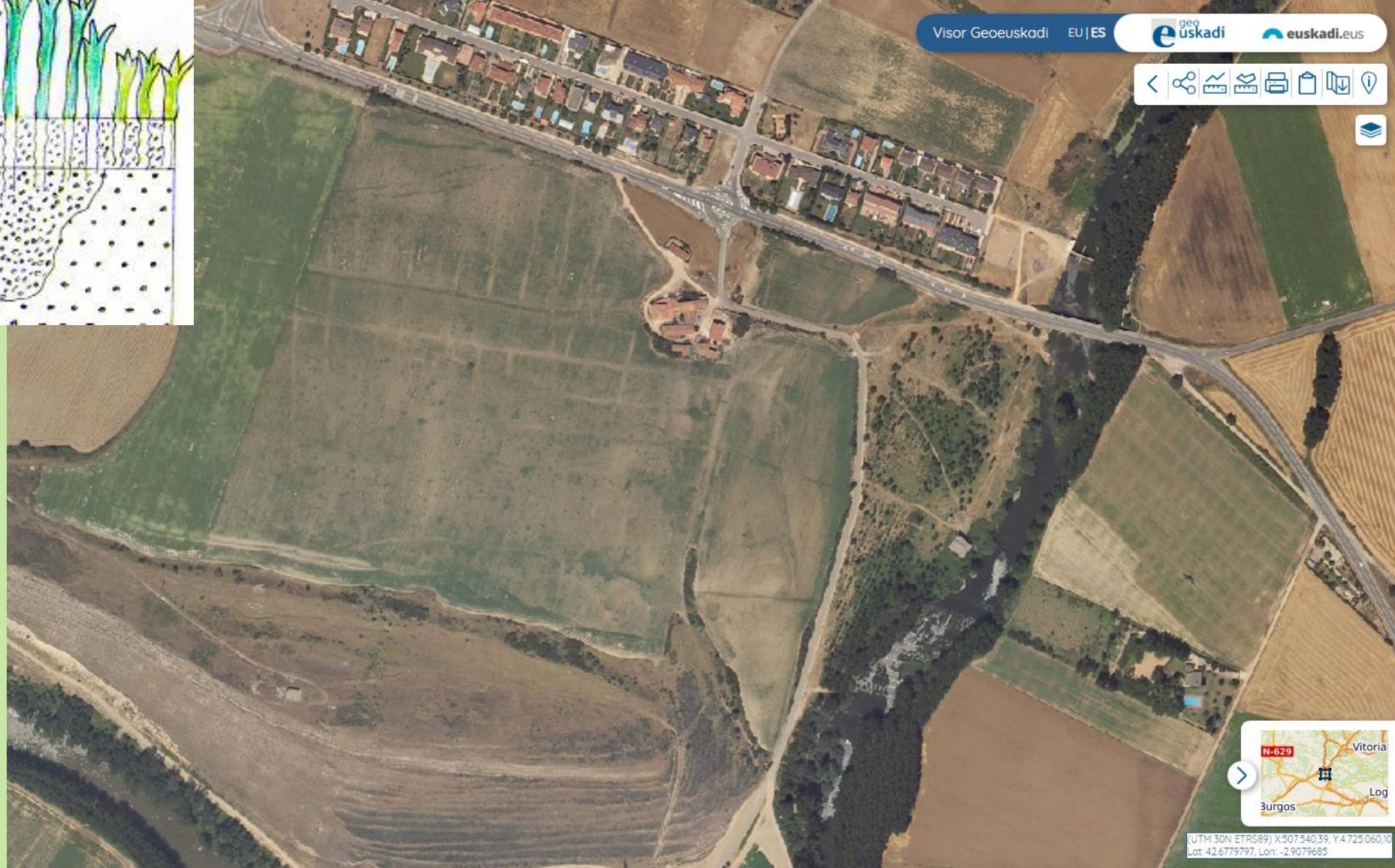
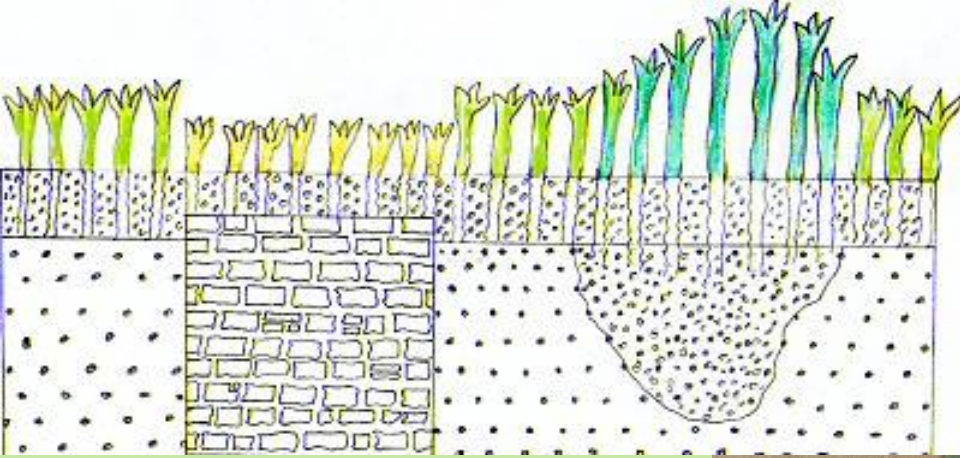
geoEuskadi: Análisis de la Toponimia



B	C	D	E	F	G
NÚMERO	NOMBRE	NOMBRE EXTENDIDO	ruta	VALIDE	INTERPRETACIÓN
110	San Pelaio	San Pelaio tontorra / Alto de San Pelaio	1, 3	D	Hagiotopónimo antiguo en Arkaia [OV27, 85].
114	Venta la Estrella	Venta la Estrella	3	S	Venta situada al SE de Vitoria-Gasteiz, sobre el trazado del It. 34 y el Camino de Santiago [OV27, 220].
115	Tximispide	Tximispide	3	N	Término en Aretxabaleta de Vitoria-Gasteiz, que indica -bide o camino, pero el Tximitx se puede relacionar con "Zubimusu" o extremo de un puente o directamente con "tximitx" como fleje de ramas para hacer aros de barriles o cestos.[OV28, 183-184]
117	Kaminondo	Kaminondo	1, 2, 4	S	Término en Armentia, camino horadado que cuando se nevaba de ventisca se llenaba de nieve y ponía en dificultades a los carros de bueyes [OV28, 221].
118	La Cadena	La Cadena	4	S	El término procede de la cadena o barrera junto a la casa del caminero, en el camino Real de Castilla, donde había que pagar por introducir mercancías eal mercado de Vitoria. [OV28, 219-220]
119	San Julian	San Julian	1, 2, 4	S	Ermita desaparecida de San Julián y Santa Basilisa en Armentia, de tradición caminera [OV28, 227-228].
121	San Pelaio	San Pelaio	1, 2, 4	S	Término en el entorno de Armentia y Mariturri de Vitoria-Gasteiz, que toma el nombre de un arroyo [OV28, 270].
125	Sanmigelbidea	Sanmigelbidea	1, 2, 4	S	Camino en Zuazo de Vitoria que hace referencia a un monasterio altomedieval, fechado en 1051, entre Armentia y Gometxa [OV32, 861-862 y 863].
126	Senda de Arri	Senda de Arri	1, 2, 4	N	Termino en Gometxa que podría estar indicando el lugar dónde el ganado tomaba sal antes de subir al monte a pastar [OV30, 363-364].
128	Kaltzadarte	Kaltzadarte	1, 2, 4	D	Compuesto de kaltzada calzada y arte espacio intermedio, entre calzadas [OV30, 396].
132	Los Burros	Los Burros	1, 2, 4	N	El término Los Burros podría estar indicando una pieza de labor con burros, procedente del euskera Astsola [OV30, 676]
134	Zaballa	Zaballa baserria / Caserío Zaballa	2, 4	S	Caserío denominado de Zaballa, identificado con la Venta de Zaballa, en el cercano despoblado de ese nombre [OV30, 766-768]
136	Venta de Lupierro	Venta de Lupierro hegala / Ladera Venta	2, 4	S	Venta junto al despoblado de Lupierro en el paso de la Concha de Arganzón, también conocida como Venta de la Concha [OV30, 28].



geoEuskadi: Fotografía Aérea

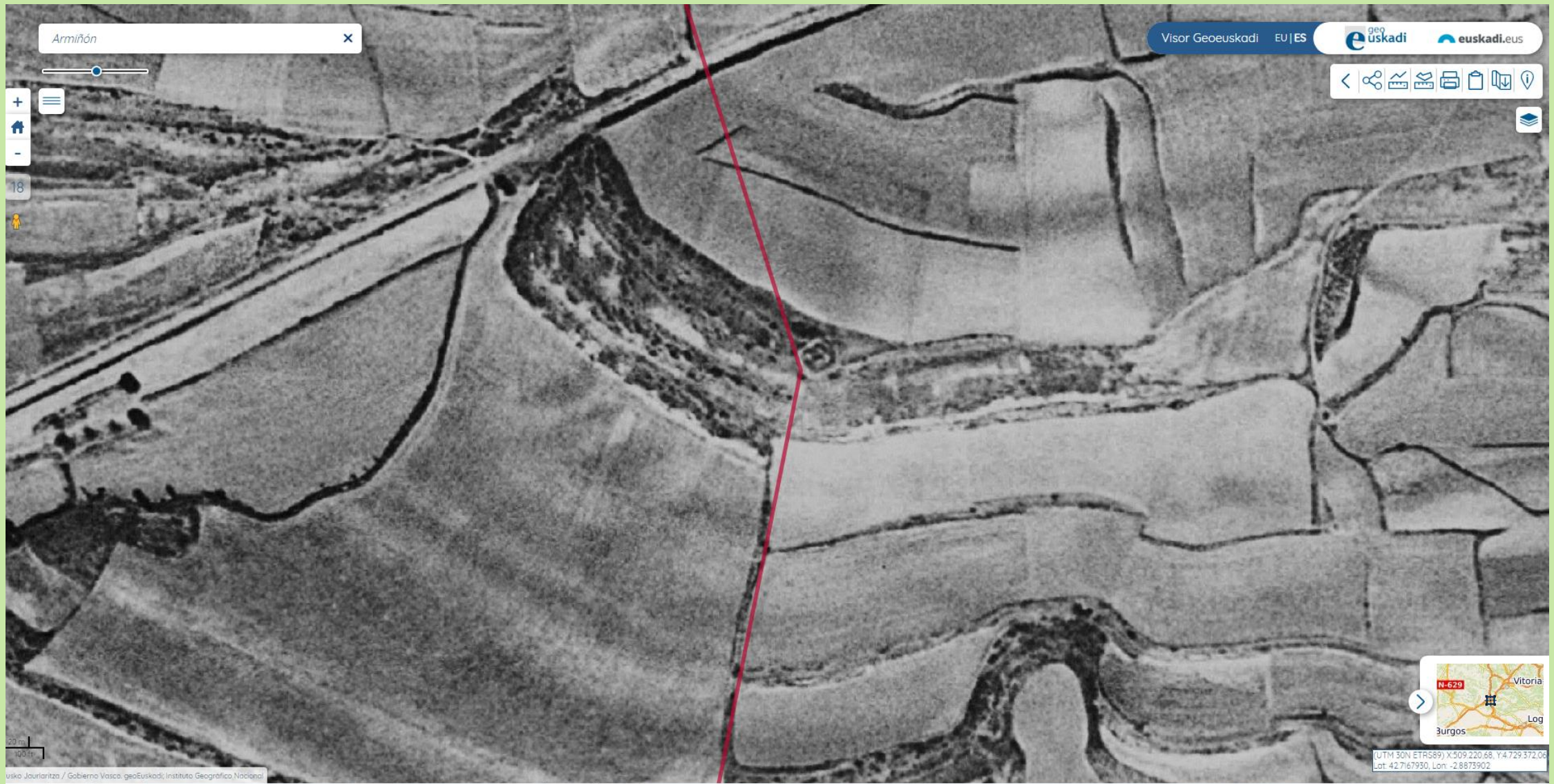


geoEuskadi: Fotografía Aérea



EL RECURSO A LA INFORMACIÓN GEOGRÁFICA COMO BUENA PRÁCTICA EN ARQUEOLOGÍA

geoEuskadi: Fotografía Aérea



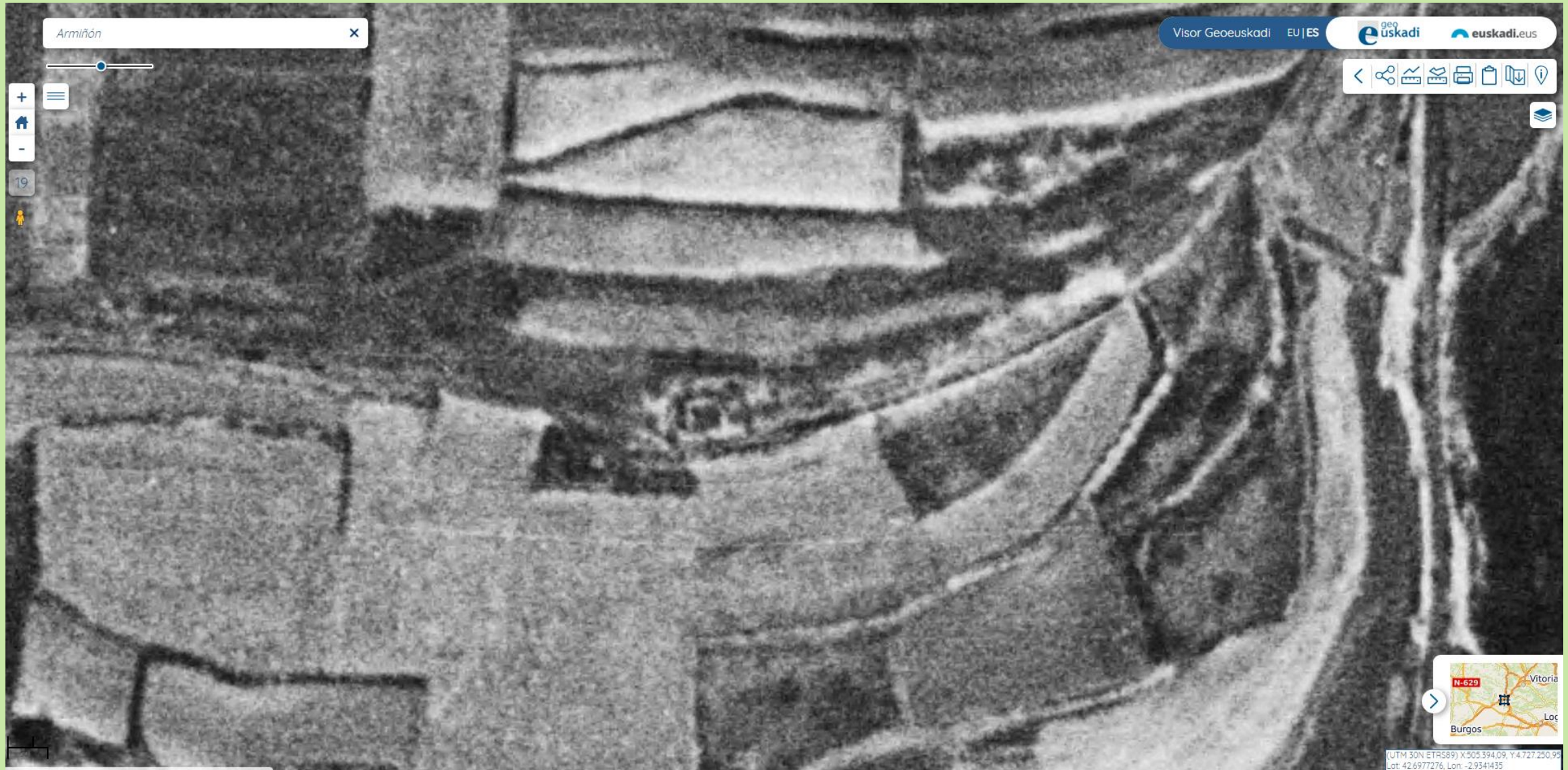
EL RECURSO A LA INFORMACIÓN GEOGRÁFICA COMO BUENA PRÁCTICA EN ARQUEOLOGÍA

geoEuskadi: Fotografía Aérea



EL RECURSO A LA INFORMACIÓN GEOGRÁFICA COMO BUENA PRÁCTICA EN ARQUEOLOGÍA

geoEuskadi: Fotografía Aérea



EL RECURSO A LA INFORMACIÓN GEOGRÁFICA COMO BUENA PRÁCTICA EN ARQUEOLOGÍA

geoEuskadi: Fotografía Aérea

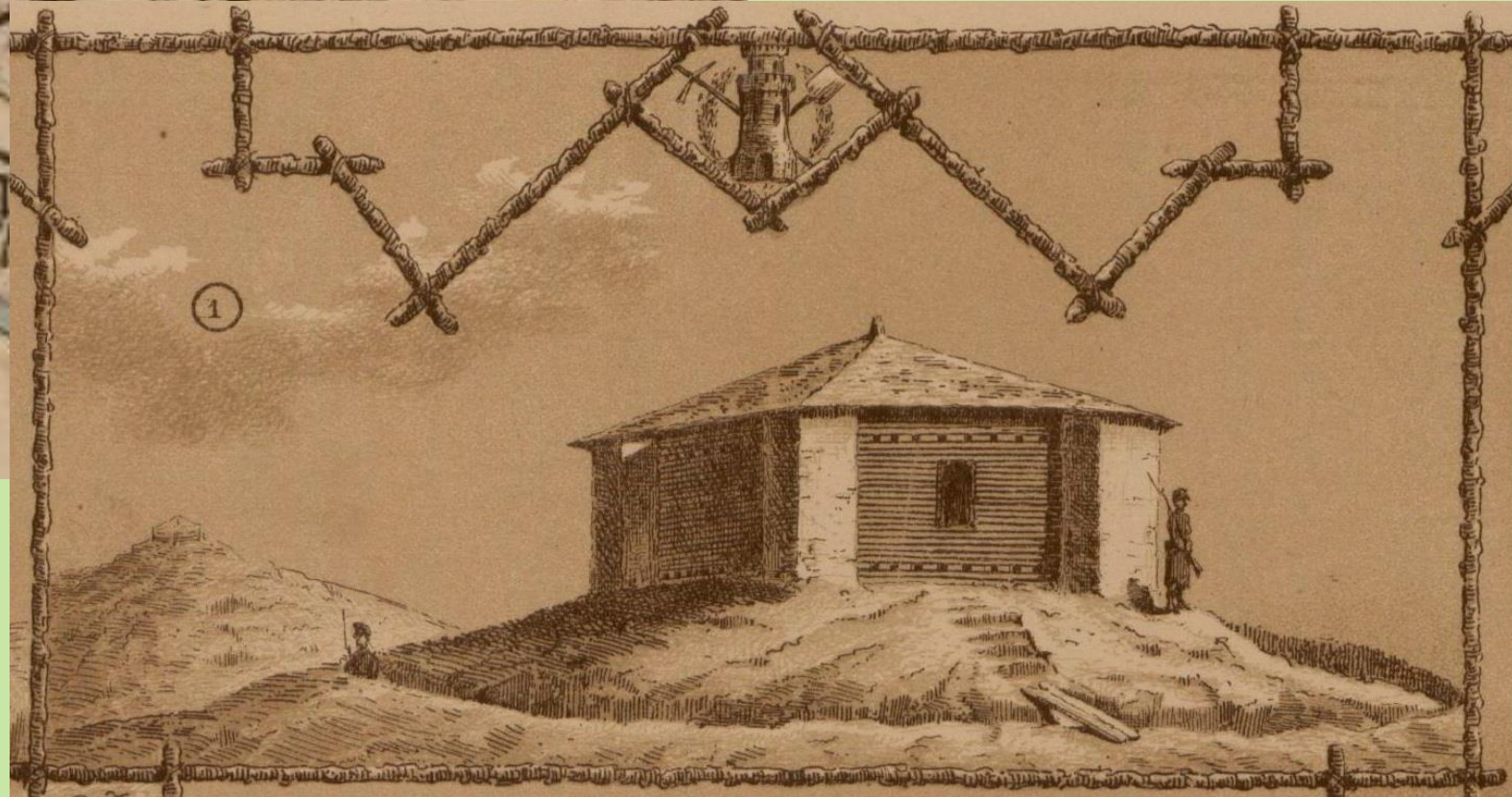
ARMIÑÓN
(1956)



MIRANDA DE EBRO
(1956)



geoEuskadi: Fotografía Aérea - Fotointerpretación



“Blockaus de railes” en un mapa de 1876 que indica las posiciones fortificadas entre Miranda de Ebro y Vitoria para asegurar las comunicaciones



Visor geoEuskadi - Visualiza los...
No es seguro | www.geo.euskadi.eus/s69-bisorea/es/x72aGeoEuskadiWAR/index.jsp

Apellániz/Apinaiz

Visor GeoEuskadi EU|ES

Herramientas Búsquedas

Vitoria-Gastei
Logroño

UTM 30N ETRS89 X:541605,58 Y:4731414,23
Lat: 42.734115 Lon: -2.4917410

100 m
200 m

Fortín de San Cristóbal, Apellaniz (Álava). Imagen Visible de Sentinel 2 de 23-06-2017



Visor geoEuskadi - Visualiza los r... x +

No es seguro | www.geo.euskadi.eus/s69-bisorea/es/x72aGeoEuskadiWAR/index.jsp

Apellániz/Apinaiz

Visor GeoEuskadi EU | ES

geo
uskadi euskadi.eus

Herramientas Busquedas

Los Cogotes

San Kristobal

La Picota

Bengara

Apinaiz / Apellániz

Vitoria-Gastei

Logroño

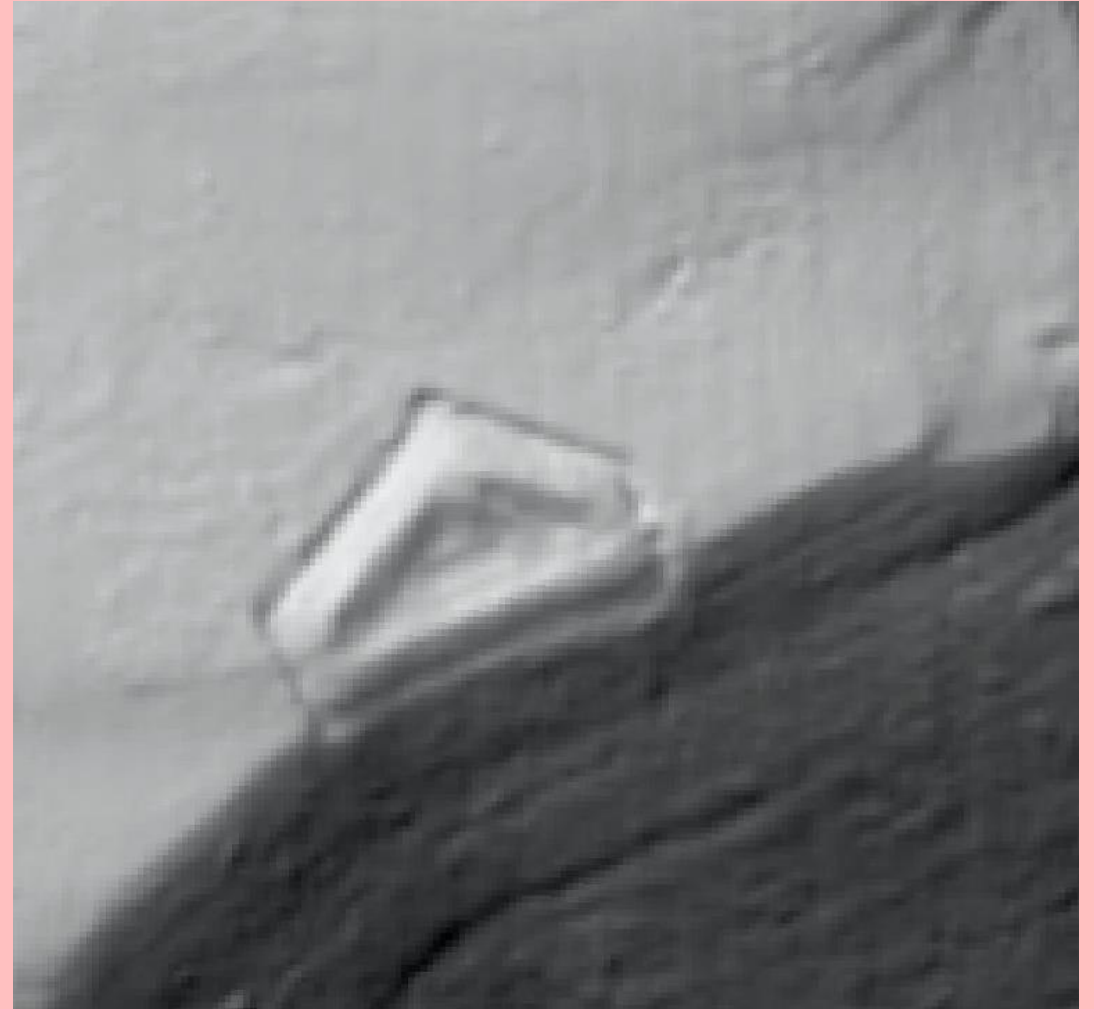
UTM 30N ETRS89: X:540.944.04, Y:4.731.298.28
Lat: 42.7331028, Lon: -2.4996306

Eusko Jaurlaritzak / Gobierno Vasco: GeoEuskadi. Citas...

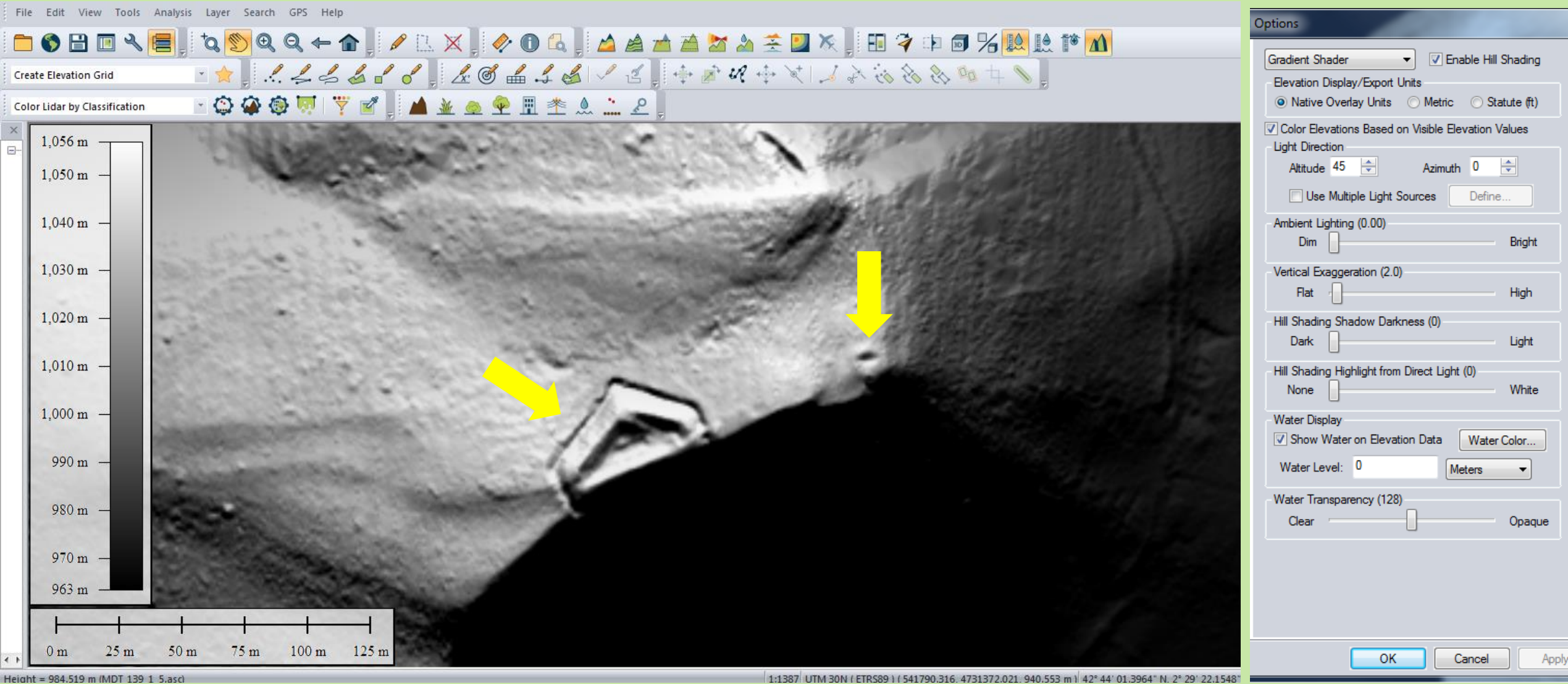
Fortín de San Cristóbal, Apellániz (Álava). Ortofoto más actualizada



Fortín de San Cristóbal, Apellániz (Álava). Ortofoto más actualizada, detalle



Fortín de San Cristóbal, Apellániz (Álava). Izd. Vuelo Americano A 1945-46.
Der. Mapa de sombras. Fuente: geoEuskadi



Fortín de San Cristóbal, Apellániz (Álava). Datos procedentes del MDT 1x1m de 2008 de geoEuskadi.
A la derecha, posible ubicación de la ermita desaparecida de San Cristóbal

geoEuskadi:
Mejor preguntas que conclusiones ;-)

¿PREGUNTAS?

GRACIAS POR SU ATENCIÓN