

EUSKAL AUTONOMIA ERKIDEGOKO LARRIALDI AERONAUTIKOEN PLAN BEREZIA

ERANSKINAK



EUSKO JAURLARITZA



GOBIERNO VASCO

SEGURTASUN SAILA

DEPARTAMENTO DE SEGURIDAD

Vitoria-Gasteiz. 2021eko azaroa

EUSKAL AUTONOMIA ERKIDEGOKO LARRIALDI AERONAUTIKOEN PLAN BEREZIA

I. ERANSKINA.....	3
EAE-KO AIREPORTUETAKO PROZEDURA OPERATIBOAK.....	3
II. ERANSKINA.....	64
SAR ALERTAK.....	64
III. ERANSKINA.....	65
PLAN BEREZIA AKTIBATZEKO/DESAKTIBATZEKO JAKINARAZPENAK.....	65
IV. ERANSKINA.....	66
ERABILITAKO AKRONIMOEN GLOSARIOA.....	66
V. ERANSKINA.....	67
I. eta II. segurtasun-eremuei lotutako udalerrriak.....	67
VI. ERANSKINA. Larrialdiak jakinarazteko inprimakiak.....	69
VII. ERANSKINA.....	70
CALL CENTERREAN jaso beharreko datuak (badaude ereduak).....	70
VIII. ERANSKINA:.....	71
HARREMANETARAKO PERTSONARENTZAT jaso beharreko datuak (badaude ereduak).....	71
IX. ERANSKINA:.....	73
SAZean DAUDEN PERTSONEN identifikazio-fitxa.....	73
X. ERANSKINA:.....	74
ZAURITU GABEKO PERTSONEN eta/edo SENIDEEN identifikazio-fitxa.....	74

I. ERANSKINA

EAE-KO AIREPORTUETAKO PROZEDURA OPERATIBOAK

- PTO-SOS-024- Gasteizko aireportuan larrialdien aurrean esku hartzeko plana
- PTO-SOS-031- Donostiako aireportuan larrialdien aurrean esku hartzeko plana
- PTO-SOS-032- Bilboko aireportuan larrialdien aurrean esku hartzeko plana



LAEMZren prozedurak	PTO-SOS-024	
	Berrikusketak: V-4	
Vitoria-Gasteizko Aireportuko Larrialdietarako Jarduera-Plana	Data	Orr.
	19/03/12	1 / 28

**VITORIA-GASTEIZKO AIREPORTUAN LARRIALDIETAN JARDUTEKO
PROZEDURAK, AIREONTZIAK INPLIKATUTA DAUDENEAN**

Dokumentu honetan hainbat jarduketa-prozedura jasotzen dira, Vitoria-Gasteizko Aireportuan aireontziak tartean dauden larrialdi batean esku hartu beharko luketen erakundeek egindakoa.

Erakundeak hauek dira:

- Larrialdiei Aurre Egiteko eta Meteorologiako Zuzendaritza.
- Larrialdiak (Osakidetza)
- Vitoria-Gasteizko Udaleko SPEIS
- Ertzaintza.
- Vitoria-Gasteizko Udaleko udaltzaingoa

PROZEDURAREN JARRAIPENA ETA EGUNERATZEA EGITEKO ARDURADUNA: Gaizka Etxabe Astoreka

1. LARRIALDIEI AURRE EGITEKO ETA METEOROLOGIAKO ZUZENDARITZA

SOS-DEIAK Araba zerbitzuak Vitoria-Gasteizko Aireportuko deia jaso ondoren, Larrialdiei Aurre Egiteko Euskal Sistemaren taktika operatibo hau aktibatuko da: **AIREONTZI BATEN ISTRIPUA VITORIA-GASTEIZKO AIREPORTUAN-TXORI A.** (taktika operatiboak laugarren aldiz aldatzen dituen Segurtasuneko sailburuaren 2018ko azaroaren 20ko Aginduaren bidez onartua).

Halaber, beharrezkoa baldin bada, EUSKADIKO BABES ZIBILEKO PLANA (LARRIALDIEI AURRE EGITEKO BIDEA-LABI) ere aktibatuko da. Plan hori ekainaren 24ko 153/1997 Dekretuaren bidez onartu zen, eta LABIren ezohiko berrazterketa onartzen duen urtarrilaren 13ko 1/2015 Dekretuaren bidez aldatu zen.

SOS-DEIAKek datu hauek bete behar ditu:

- Larrialdi mota eta larrialdi-maila (hegazkin-istripua edo alarma orokorra)
- Larrialdi-maila (1etik 6ra)
- Istripuaren tokia (hegazkin-istripua izan bada)
- Aireontzi mota, tripulazioko kideen eta bidaiarien kopurua eta gai arriskutsuak (hala badagokio).
- Ezbeharraren larritasuna eta deskripzioa (sutea, pistatik ateratzea...)
- Kanpoko baliabideen elkargunea eta sarbideak
- Heltzeko ordua, gutxi gorabehera (alarma orokorra denean).
- Aireportuko senideen gela aktibatu? BAIEZ

Vitoria-Gasteizko aireportuak badu SOS-DEIAK zerbitzuarekin zuzenean komunikatzeko igorgailu bat, eta Operazio Gelan dago (CEOPS). Larrialdietan gela hori Aginte-Postu Nagusia (APN) da.

**TXORI A TAKTIKA OPERATIBOA
AIREONTZI BATEN ISTRIPUA VITORIA-GASTEIZKO AIREPORTUAN**

ZERBITZUAK	BALDINTZAK	ZEREGINAK	MOBILIZAZIOA
VITORIA-GASTEIZKO AIREPORTUA		Informazioa berrestea Aireportuko Larrialdi-Plana Aireportuko Senideen Arretarako gela aktibatzea	AUTOMATIKOA
SOS-DEIAK		Arreta 112 Kordinazioa Zerbitzuen mobilizazioa Kontrola eta jarraipena	
ERTZAINNTZA/ UDALTZAINGOA (*)		Trafikoa kontrolatzea Sarbideak kontrolatzea Laguntza logistikoa Sarrera- eta irteera-bideak prestatzea larrialdi-ibilgailuetarako	
OSAKIDETZA		Osasun-asistentzia Istripua izandakoen sailkapena, hasierako egonkortzea eta lekualdatzea Osasun arloko baliabideak koordinatzea	
VITORIA-GASTEIZKO UDALEKO SUHILTZAILEAK		Istripua izandakoen erreskatea / salbamendua (Zuzendaritza operatiboa) Suteak kontrolatzea eta itzaltzea (Zuzendaritza operatiboa) Ezbeharraren neutralizazioa Laguntza logistikoa Laguntza teknikoak	
ARABAKO FORU ALDUNDIKO SUHILTZAILEAK		Stand by hauetarako: Istripua izandakoen erreskatea eta salbamendua Suteak itzaltzea	
EUSKADIKO TRAFIKOA KUDEATZEKO ZENTROA	Errepide sarearen gaineko eragina	Trafikoaren kudeaketa Trafikoaren egoeraren berri ematea	
ESKU-HARTZE ZERBITZUA		Laguntza / Kordinazioa / Zuzendaritza Harremanetarako Pertsona HaPe	
ERAGINDAKO UDALAK	Aireportuaren inguruko udalerriak eta zaurituak jasotzen dituztenak (Vitoria-Gasteiz)	Udaleko Jarduera Plana aplikatzea Informatzea	GERORATUA
ERTZAINZAREN ERRESKATE UNITATEA HELIKOPTEROEN ATALA		Ekipoak eta material teknikoak eramatea Istripua izandakoak ebakutzeari Ebaluazioa eta informazioa Laguntza logistikoa	
ERTZAINZAREN ERRESKATE UNITATEA MENDI-ATALA		Istripua izandakoak aurkitzea Istripua izandakoak erreskatatzea Laguntza teknikoak Ekipamendu berezia ekartzea Laguntza logistikoa	
ERTZAINOR UNITATEA			
EUSKADIKO LAGUNTZA TXAKURREN TALDEA		Miaketa Istripua izandakoak aurkitzea	

Vitoria-Gasteizko aireporturako Jarduera Plana
2018ko abendua

3 / 28

BRIGADA MUGIKORRA ERTZAINTZA		Laguntza teknikoak Ekipamendu berezia ekartzea Laguntza logistikoa
GURUTZE GORRIA - DYA		Laguntza psikologikoa Laguntza logistikoa
AUZITEGIKO MEDIKUNTZAKO EUSKAL INSTITUTUA		Berezkoak
ERTZAINTZA: POLIZIA ZIENTIFIKOA		Berezkoak
EUSKADIKO TRAFIKOA KUDEATZEKO ZENTROA	Errepide sarearen gaineko eragina	Trafikoaren kudeaketa Trafikoaren egoeraren berri ematea
PRENTSA-KABINETEA		Berezkoak
METEOROLOGIAKO EUSKAL ZERBITZUA		Informazio meteorologikoa
EUSKADIKO BABES ZIBILEKO PLANEKO KRISI-MAHALA	Euskadiko Babes Zibileko Plana aktibatzea	Krisi-mahaiari dagozkionak

ERTZAINTZA/UDALTZAINGOA (*)

Taktikaren ezarpenarako ezarritako irizpideen arabera

Gainera, Larrialdiei Aurre Egiteko eta Meteorologiako Zuzendaritzako esku-hartze teknikariak ezbeharrak gertatu den tokira joango dira kasuan kasuko agente-postuen barruan sartzeko. Postu horiek Aginte-Postu Nagusia APN eta Aginte-Postu Aurreratua APA dira eta aireportuan edo, hala badagokio, SOS-DEIAK Larrialdiak Koordinatzeko Zentroan osatuko dira.

Halaber, prebentzio gisa, alerta hauek egingo dira:

- SOS-Bizkaia eta SOS-Gipuzkoari abisua.
- SOS Navarra, SOS Rioja eta SOS Castilla y Leóni alerta.

Vitoria-Gasteizko aireportuak hasiera batean istripua 2, 3 edo 4 abiazioko larrialdi mailakoa dela jakinarazten duenean, eta istripuaren eraginpeko pertsonen kopurua handia dela jakiten den guztietan, SOS DEIAKek Biktima Anitzeko Gertakaria (BAG) izeneko taktika aktibatuko du.

Horrelakoetan, aireportuak dagokion gelan Senideei Arreta emateko Eremua prestatuko du eta Aireportuko Biktimen Arretarako Arduradunak (ABAA) koordinatuko du.

Euskadiko Babes Zibileko Plana aktibatzen bada, Senideei Arreta emateko Zentroan (SAZ), biktimei eta haien senideei arreta emateko, EAEko harremanetarako pertsona aktibatua ahal izango da eta pertsona hori ABAArekin koordinatuko da Senideei Arreta emateko Gelan (SAG). Behar izanez gero, pertsona hori aldeztu aurretik sartu ahal izango litzateke aireportuak prestatutako Senideei Arreta emateko Gelan, ABAAri erreleboa hartzeko eta asistentzia koordinatzeaz arduratzeko.

2. OSASUN ARLOKO JARDUERA-OSAKIDETZA

Sarrera

Biktima Anitzeko Gertaera (BAG) gertatzen denean, osasun-larrialdietako taldeek erantzun koordinatua, azkarra eta eraginkorra eman behar dute. Biktima anitzeko gertaera bat ustez gertatu dela jakinarazteko abisua jaso bezain laster, Medikuen Koordinazio Zentroak BAG prozedurari jarraitu beharko dio.

Alarma orokorra (aurrea hartzeko egoera)

- Medikuen Koordinazio Zentroko arduradunari horren berri ematea.
- Medikuen Koordinazio Zentroko errefortzuko langileak mobilizatzea (medikuak eta operadoreak)
- Dena delako istripu-mailari aurre egiteko beharrezkoak diren bizi-euskarri aurreratuko (BEA) ekipoak jakinarazpenean adierazitako elkargunera mobilizatzea.
- Dena delako istripu-mailari aurre egiteko beharrezkoak diren Oinarrizko bizi-euskarriko (OBE) ekipoak jakinarazpenean adierazitako elkargunera mobilizatzea.
- Istripuari hasierako erantzuna eman zaion eremuei estaldura emateko, behar diren bizi-euskarri aurreratuko ekipo eta oinarrizko bizi-euskarriko ekipoak hurbiltzea.

1. mailako abiazio-larrialdia (bederatzi biktima baino gutxiago):

- Bizi Euskarri Aurreratuko (BEA) ekipo 1 mobilizatzea.
- Oinarrizko Bizi Euskarriko (OBE) 2 ekipo mobilizatzea
- BEA bat alertatzea (Gasteiza hurbiltzea)

2, 3 eta 4. mailako abiazio-larrialdia

- Bizi Euskarri Aurreratuko (BEA) 2 ekipo mobilizatzea.
- Oinarrizko Bizi Euskarriko ekipo bat alertatzea (alerta Gasteiza)
- Oinarrizko Bizi Euskarriko (OBE) 3 ekipo mobilizatzea
- Hondamendi-baliabidea mobilizatzea eta horretarako, Bilboko parkeko arduradunari deitzea (610 49 40 89).
- Beste baliabide batzuek (Suhiltzaileak, Gurutze Gorria, DYA, etab.) larrialdi-denda mobilizatu dutela egiaztatzea.
- Zenbat anbulantzia dauden erabilgarri jakitea. Hitzarmenpeko anbulantziekin, GKEekin harremanetan jartzea.
- Bizi-Euskarri aurreratuko lehen taldeak bidalitako informazioa jaso, eta behin betiko maila ezarri ondoren, Medikuen Koordinazio Zentroak erabakiko du gertakariaren tokira bidali diren baliabideak nahikoak diren. Nahikoak izan ezean, aireportuara baliabide gehiago mobilizatuko dira, BAG protokoloari jarraituta.

5-6 mailako abiazio-larrialdia

- Hasierako mobilizazioa 1. mailan bezala egingo da.
- Egokitzapenak egingo dira egokitzapen orokorrerako irizpideen arabera.

Mobilizatzeko irizpide hauek erabiliko dira: 7 biktimako Oinarrizko Bizi Euskarriko unitate bat mobilizatzea.

Biktimak hartuko dituzten zentroak

Ospitaleak:

- Txagorritxu ospitalea
- Gasteizko Santiago ospitalea
- San Jose Poliklinika

Plana desaktibatu arte, biktima anitzeko gertaeren prozedurari jarraitu behar zaio

3.- PREBENTZIO ETA SU ITZALTZE ETA SALBAMENDUKO ZERBITZUAK

Vitoria-Gasteizko suhiltzaileek Vitoria-Gasteizko aireportuan jardun dezakete hainbat kasutan, besteak beste, Aireportuaren barruan aireontzi baten istripua badago.

Elkargunea eta ibilbidea

Elkargunean aireportuko langileekin harremanetan jarriko dira, eta langile horiek ezbeharreren lekura helzeko ibilbidea erakutsiko diete, lekuraino lagunduko diete eta esku-hartzearen arduradunari aireportuko komunikazioetarako ekipo bat emango diote.

Esku hartzaileentzako ekipo pertsonala

Suteei aurre egiteko ekipo pertsonal osoa.

Egin beharrekoak

1. Suteak egonez gero, itzaltzen laguntzea eta, beharrezkoa denean, aireportuko kamioiak urez hornitzea.
2. Biktimak salbatzea:
 - Biktimak harrapatuta dauden lekutik ateratzea: aireontzian sartzeko eta biktimengana heltzeko bideak irekitzea.
 - Zaurituen triajea egitea: zaurituak larritasun-mailaren arabera sailkatzea.
 - Biktimak arrisku-eremutik ateratzea (salbamendu-gunea) eta medikuen arreta-eremura eramatea (sorospen-gunea)

Mobilizatutako baliabideak

Aginte-ibilgailua, esku-hartzeko ofizialordea mugitzeko.

Landa-autoponpa astuna. Langileek Amasteko Ekipo Autonomoak (AEA) izango dituzte eta aireportuko suhiltzaileei itzaltze lanetan lagunduko diete eta, behar izanez gero, aireontziaren barruko zaurituak ebakutuko dituzte.

Autoponpa ama astuna. Gidariak aireportuko H-4 ibilgailua urez hornituko du. Dotazioko gainerakoek zaurituak eremu epeletik eremu hotzera eramango dituzte.

Erreskate-ibilgailuak pertsonen salbamenduan lagunduko du.

Eskatuz gero, ibilgailu bat kutxa eta garabiarekin eta beste bat tresnekin.

4. SEGURTASUN-PLANA. ERTZAIN-TZA ETA VITORIA-GASTEIZKO UDALTZAINGOA

Jarduera-planak ezartzen du Ertzaintzako Unitateek Vitoria-Gasteizko Udaltzaingoarekin batera koordinatuta jardun behar dutela.

4.1. Ertzaintza

Aireportuan aireontzi baten istripua gertatzen denerako Ertzaintzaren jardueraren planak hauek jasotzen ditu: Herritarren segurtasuna mantentzea eta trafikoaren kontrola eta segurtasuna.

Eremu geografiko hau estali behar da: aireportuko terminala, parkina barne, sartzeko bideak, Vitoria-Gasteizko noranzkoan doazen N-624 eta N-622 errepideak, Forondako atea kalearekiko elkargunera arte. Hortik aurrera hasten da, dispositibo honetarako, Vitoria-Gasteizko Udaltzaingoaren jardun-eremua.

Abiazio larraldiaren 2,3 edo 4 mailetan eta BAG taktika aktibatzen denean beste hauek ere gehitu behar dira: N-622 errepidea Bilborako noranzkoan, Altuben dagoen AP-68ko ordainsarira arte; eta AP-68 Bizkaiko mugara arte.

Esleitutako eginkizunen arabera, ezbeharraren eremuan polizia egin beharreko lanak hauek dira: larrialdietako ekipoetako baliabideak elkargunera sar daitezzen erraztea eta horretarako, sarbideetako trafikoa erregulatzea, ebakuazioa arin egin dadin bermatzeko; aireportuko terminalean ordena publikoa mantentzea, koordinazio-lanak egitea, Aginte Postu Nagusira gertakari buruzko informazioa bideratzea eta Aginte postu horretan Ertzaintzako arduradun bat egotea.

Esku-hartuko duten Ertzaintzako Unitateen artean horrela banatuko dira eginkizun horiek :

VITORIA-GASTEIZKO ERTZAIN-ETXEA

Haren eginkizun nagusia izango da aireportuko terminalean eta horren inguruetan ordena publikoa mantentzea eta kontrolatzea eta horretarako, Foronda aireportuko hainbat puntutan lan hauek egingo ditu:

Terminalean:

- Senideei Arreta emateko prestatu den gela - SAG (kafetegia) zaindu eta kontrolatuko du.
- Prentsa-gela (jantokia-kafetegia) zaindu eta kontrolatuko du
- Informazio-postuak (AENA-IBERIA) zaindu eta kontrolatuko ditu.

Aireportuko parkinean:

- Terminaletik kanpoko ibilgailuetarako aparkalekua zaindu eta kontrolatuko du, ibilgailu horien mugimenduak murrizteko, baldin eta larrialdietako baliabideek egoki jardun dezaten oztapatzen badute.
- Laguntza-zerbitzuetako ibilgailuak gelditzeko eta aparkatzeko lekuei buruzko informazioa eman eta bideratuko du eta sartzeko eta irteteko bideak etenda daudela zainduko du.

Ezbeharraren lekuan, Aginte Postu Aurreratuan (APA) agintari bat egongo da.

ARABAKO TRAFIKOKO LURRALDE UNITATEA

Forondara sartzeko biribilgunean (N-624):

- Gune horretako trafikoa kontrolatuko du, ez du aireportura hurbiltzen utziko eta dispositibokoak ez diren ibilgailuak desbideratuko ditu.
- Larrialdietako baliabideak kontrol gunetik pasa daitezela erraztuko du, elkargunera sartzean zein ebakuatzean.

Bilborako noranzkoan doan Altubeko ordainsarian (N-622 / AP-68):

- Larrialdietako baliabideak, ebakuatzean, ordainsaritik pasatzea erraztuko du.

Miñoien Atala

N-624 errepidea Vitoria-Gasteizko noranzkoan doan N-622an sartzeko bidegurutzean:

- Ebakuazioan, Gasteizko noranzkoan doazen larrialdietako baliabideak sartzera erraztuko du.

N-624 errepidea Bilboko noranzkoan doan N-622an sartzeko bidegurutzean:

- Ebakuazioan, Bilboko noranzkoan (AP-68) doazen larrialdietako baliabideak sartzera erraztuko du.

ARABAKO LURRALDEKO AGINTE ETA KONTROL ZENTROA

- Esku-hartzen dabilzan Koordinazio Polizialeko Zentroekin (KPZ) komunikatzea eta koordinatzea.
- Aginte Postu Nagusiarekiko (APN) komunikazioak, Larrialdi-Planean ezartzen zaizkionak.
- Gertakaria sistema informatikoan gainbegiratzea eta Ertzaintzaren Agentziari dagokion aldean.

ERTZAINZAREN ARABAKO LURRALDE BURUTZA

Aginte Postu Nagusia (APN) Arabako Lurralde Burutzako agintari bat egongo da, dispositiboan dagoen Ertzaintzaren arduradun operatibo gisa.

BRIGADA MUGIKORRAREN UNITATEA

Haren eginkizun nagusia izango da Vitoria-Gasteizko ertzain-etxeari aireportuko terminalean eta horren inguruan ordena publikoa mantentzen eta kontrolatzen laguntzea, ertzain-etxerako zerrendatutako eginkizunak indartuz.

Egoeraren arabera, zeregin hauek, aldatu edo handitu ahal izango dira.

Beharrezkoa izanez gero, Ertzaintzak eman beharreko zerbitzuak handitu ahal dira, sartzeko eta ebakuatzeko beste bide batzuk kontrola ditzan.

ZAINZA ETA ERRESKATE UNITATEA (ZEU)

Helikopteroen atala:

- Ekipoak eta material teknikoak eramatea.
- Istripua izan dutenak ebakuatzea
- Ebaluatzea, informatzea eta laguntza logistikoa ematea.

Mendi-atala:

- Istripua izan dutenak aurkitzea eta erreskatatzea.
- Ekipamendu bereziak.
- Laguntza logistikoa.

ERTZAINZAREN ERTZAINOR UNITATEA

Istripua izan dutenak bilatu eta non dauden aurkitzeko.

4.2 Vitoria-Gasteizko Udaltzaingoa

Horrelako gertakarietan Udaltzaingoaren misioa hau izaten da:

- Haren eskumeneko hiriko bideetako zirkulazioa eta trafikoa kontrolatzea eta erregulatzea, anbulantziek aireportutik ospitalera ebakutzeko joan-etorrietan ibilbideak erabiltzeko moduan izan ditzaten, larrialdietako zerbitzuei lehentasuna emanez arintasun eta segurtasun berme handienekin.
- Osasun Zentroetara heltzen diren zaurituei buruzko datuak biltzea.
- Ospitaletara eramandako pertsonen buruzko datuak CECOP 092 Koordinazio Polizialeko Zentroetik SOS-DEIAKera zein aireportuko Aginte Postu Nagusira (APN) igortzea, biktimen zerrendak zuzen egin daitezen.
- Babes Zibilarekin eta Larrialdiei Aurre Egitearekin lotutako beste edozein lanetan laguntzea, beti ere Segurtasuneko Taldeari esleitutako eginkizunen barruan.

Honekin batera doazen planetan adierazitako gurutzeetan (ezarritako lehentasun-ordenaren arabera), ospitaletako larrialdietan eta Aginte Postu Aurreratuan (APA) nola zabaldu ezarri ostean, istripua E eremuan (aireportutik kanpo) gertatu bada, ataleko ofizial arduraduna aireportuko bloke teknikora hurbilduko da APNan sartzeko eta horrela, hondamendiaren ikuspegi hobea izateko eta egin beharrekoa egin ahal izateko.

Bertan, istripuan lan egingo duten gainerako zerbitzu eta kidegoetako arduradunak ere egongo dira eta horiekin guztiekin koordinatu behar dira operazioak. APAn egon behar du, hala badagokio, komisariorde batek edo ardura eskuordetzen zaion beste agintari batek ordezkatu arte.

Larrialdiaren mailaren, irismenaren eta larritasunaren arabera, baita aurreikus daitekeen iraupenaren arabera ere, ohiko zerbitzuan indartzeko eman beharreko aginduak emango ditu.

Jarraian lekualdatzeetarako ezarritako IBILBIDEAK agertzen dira, hiriko bideei eragiten dietenak.

a) FORONDA AIREPORTUA- TXAGORRITXU OSPITALEA:

NAGUSIA (FORONDATIK): N-622 – Forondako atea – Amerika Latina Plaza – Euskalherria bulebarra - José Atxotegui – Txagorritxu Ospitalea.

BIGARRENA (ASTEGIETATIK): A-3302 – Oto Hiribidea – Tomas Zumarraga Dohatsuaren kalea-Euskalherria bulebarra - José Atxotegui – Txagorritxu Ospitalea.

b) FORONDA AIREPORTUA- SANTIAGO OSPITALEA:

NAGUSIA (FORONDAtik): N-622 – Forondako atea – Amerika Latina Plaza- Juan de Garai – Zaramaga – Madril- Santiago hiribidea _ Santiago Ospitalea.

BIGARRENA (ASTEGIETATIK): 3302 – Oto Hiribidea – Tomas Zumarraga Dohatsuaren kalea- Euskalherria bulebarra - Amerika Latina Plaza- Juan de Garai – Zaramaga – Madril- Santiago hiribidea _ Santiago Ospitalea.

c) TXAGORRITXU OSPITALEA- FORONDA AIREPORTUA

NAGUSIA (FORONDAra): Euskalherria bulebarra – America Latina Plaza – Forondako Atea - N-622 – Foronda aireportua

BIGARRENA (ASTEGIETARA): Euskalherria bulebarra - Oro hiribidea - A-3302 – Foronda aireportua.

d) SANTIAGO OSPITALEA - FORONDA AIREPORTUA:

NAGUSIA (FORONDAra): Herrandarrak – Santiago hiribidea – Bakea – Olaguibel – Judimendi _ Santiago hiribidea _ Madril _ Zaramaga – Juan de Garai - America Latina Plaza – Forondako Atea - N-622 – Foronda aireportua.

BIGARRENA (ASTEGIETARA): Herrandarrak – Santiago hiribidea – Bakea – Olaguibel – Judimendi _ Santiago hiribidea _ Madril _ Zaramaga – Juan de Garai - America Latina Plaza – Euskalherria bulebarra – Oto hiribidea - A-3302 – Foronda aireportua.

BALIABIDEAK ETA LEHENTASUNAK:

1 MAILAKO LEHENTASUNA

AGENTE KOP. KOKAPENA

1	TXAGORRITXU OSPITALEA (larrialdiak)
1	SANTIAGO OSPITALEA (larrialdiak)
1	Euskal Herria B. – Oto Hiribideko jaitsiera
1	Wellington dukea - Euskal Herria bulebarra
2	Amerika Latina plaza
1	Madril - Jacinto Benavente
1	Herrandarrak - Santiago
1	Frantzia - Santiago
1	Herrandarrak - Olagibel

2 MAILAKO LEHENTASUNA

AGENTE KOP. KOKAPENA

1	Oto hiribidea - Bremen
1	Oto hiribidea - Sansomendi
1	Euskal Herria bulebarra - Fco Leandro Viana
2	Euskal Herria bulebarra - José Abxotegui
1	Amerika Latina plaza
1	Kantabrikoaren hiribidea - Zaramaga
2	Madril - Plaza
1	José Mardones - Santiago
1	Olagibel - Bakea
1	José Mardones - Olagibel
1	Forondako atea - Gabriel Celaya

3 MAILAKO LEHENTASUNA

AGENTE KOP. KOKAPENA

1	Oto hiribidea - Zurrupitieta
1	Oto hiribidea - Alibarra
1	Oto hiribidea - Antonio Machado
1	Oto hiribidea - Henry Morton
1	Oto hiribidea - Euskal Herria B-erako igoera
1	Fco Leandro Viana – Ospitaleko irteera
2	Euskal Herria bulebarra - Martín Saracibar
2	Euskal Herria bulebarra - Donostia
1	Amerika Latina plaza
2	Santiago – Elorriagako atea
1	Santiago - Extremadura
1	Santiago – Errekabiki
1	Santiago – Judimendi hiribidea
1	Forondako atea - Gabriel Celaya
2	Forondako atea – Blas de Otero
1	Forondako atea - Baiona
1	Forondako atea - Artapadura
1	Forondako atea - Landaberde
1	Forondako atea - Juan Crisóstomo Arriaga
3	Oto hiribidea - Astegieta
1	Oto hiribidea - Bekolarra

ERANSKINA VITORIA-GASTEIZKO AIREPORTUKO LARRIALDI-PLANARI BURUZKO INFORMAZIOA

AGINTE-POSTUAK

Aginte Postu Nagusia (APN)

Operazioen bulegoan dago, bloke teknikoan.

Horretan Larrialdi Zerbitzuetako maila goreneko arduradunak sartzen dira. Haiek salbamendu-operazioetan eta istripuaren eragina neutralizatzeko zereginetan laguntzen dute.

Aginte-postu Aurreratua (APA)

Aginte-postu hori istripuaren tokitik hurbil dago, eta bertan jarduten dute salbamendu-operazioetan eta istripuaren eragina neutralizatzeko zereginetan parte hartzen duten erakundeetako arduradun operatiboek. Gertakaritik hurbik dagoen eremu seguruan dago.

Base-eremua

Eremu horretan salbamendu-lanak, zaurituen sailkapena eta zaurituen ebakuazioa egiten da.

Hauek hartzen ditu barne:

Salbamendu-gunea

Istripuaren tokitik gertu dago, eta bertan suteak itzaltzeko eta biktimak erreskatatzeko jarduerak egiten dira.

Sorospen-gunea

Salbamendu-gunetik gertu dago eta bertan zaurituak sailkatzeko, egonkortzeko eta ebakuatzeko behar diren baliabideak zabaltzen dira.

KANPOKO LAGUNTZAK SARTZEKO ETA HARTZEKO GUNEAK

1. Sartzeko gunea (kanpoko laguntzen harrera-gunea): Aireportuaren eremura sartzeko etxola izango da (segurtasuneko zaindariak). Vitoria-Altube-Bilbao autobiatik, N-624 errepidearen bidez sartzen da. Aireporturako sarrera eta bidaiarien terminalaren eskuinean.

Hortik adieraziko zaie nola heldu gertakaria izan den lekura.

2.- Elkargunea: kontrol-dorrearen ondoan dago, eremu aeronautikoan. Gune horretan, APNk eskatuta, barruko eta kanpoko kolektiboak elkartzen dira, hala badagokio, istripuaren eremura joan aurretik.

3.- Gidatze-gunea: gidatzeaz arduratzen direnek (Guardia Zibila) kanpoko laguntzak jasotzeko gunea da eta hortik Elkargunera, APArA edo eremuaren eremura gidatzen dituzte. Besterik adierazi ezean, sartzeko gunea APN izango da.

4.- Garraio-gunea: Ibilgailu propioak ez duten aireportuko langileak jasotzeko gunea, larrialdiaren lekura eramateko. Besterik adierazi ezean, elkargunea APN izango da.

PLANO OROKORRA

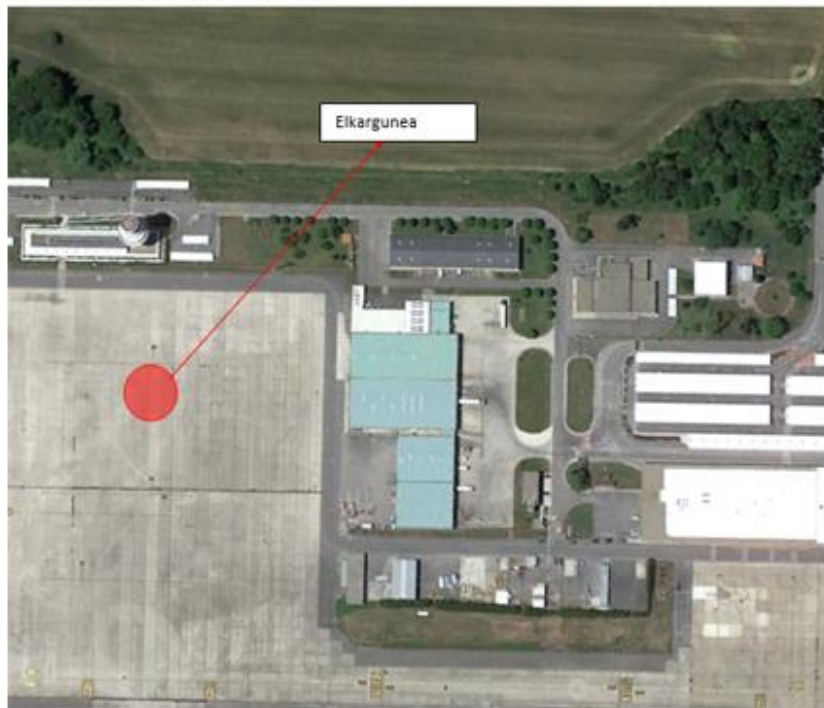


KANPOKO LAGUNTZAK SARTZEKO ETA HARTZEKO GUNEAREN ZEHAZTASUNAK



*Vitoria-Gasteizko aireporturako Jarduera Plana
2018ko abendua*

ELKARGUNEAREN ZEHAZTASUNAK

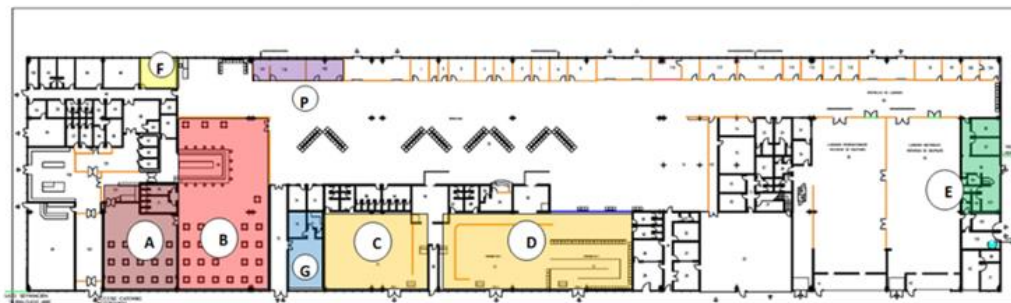


BESTE GUNE INTERESGARRI BATZUK
PLANA AKTIBATZEAN, ARRETARAKO LOKALAK

Arreta gela	Kidegoak	Eginkizunak	Kokapena
Aginte Postu Nagusia	APN	Gertakaria konpontzeko egin beharreko ekintzak garatu ahal izateko dispositibo eta baliabideak dituen bulegoa.	Bloke teknikoa – beheko solairuko bulegoak/ CEOPS
Krisi-gela	APN	Gela aktibatzea Krisi-Batzordea biltzeko lekua	Bloke teknikoa- CEOPS
Senideentzako gelak/ senideei laguntzeko gelak	APN	Gela aktibatzea	Senideak: Bidaiarientzako terminaleko kafetegia Laguntza: Jatetxea
	Ertzaintza	Sarrerak kontrolatzea eta ordena publikoa mantentzea	
	ABAA	Senideen gelak koordinatzea (senideei arrera egitea, identifikatzea, eta senideei laguntza eta informazioa ematea) Senideei laguntzeko Zentroa (SLZ) kanpoan prestatuta dagoenean, zentro horretara jarraipenerako informazioa bidali.	
	Konpainia ustiatzailea /Handling agentea	ABBARI bere eginkizunetan laguntzea	
	G. Zibila	Irekiera eta kontrola koordinatzea eta horretan laguntzea.	
	CNP	Irekiera eta kontrola koordinatzea eta horretan laguntzea.	
Kalterik gabekoen gelak / Kalterik gabekoei laguntzeko gelak	APN	Gela aktibatzea	Kalterik gabekak: Bidaiarien terminaleko 1 ontziratzeko-gela Ordezkoa: 2 ontziratzeko-gela Laguntza: Agintarien gela
	CNP	Sarrerak kontrolatzea eta ordena publikoa mantentzea	
	G. Zibila	Irekiera eta kontrola koordinatzea eta horretan laguntzea.	
	Konpainia ustiatzailea /Handlin	Arreta emateko unitateak antolatzea: Harrera egitea, erregistratzea eta koordinatzea “Lehen laguntza psikologikoak” ematea Kalterik gabekoak erregistratzea eta arreta ematea, baita senideekin harremanetan jartzeko komunikazio-zerbitzuak eskuratzeko ere.	
Informazio-gunea	Konpainia ustiatzailea /Handlin g	Gela aktibatzea eta informazio-zerbitzua ematea	Bidaiarien terminala
Hildakoen gela	APN	Gela aktibatzea	APNk erabaki behar
		Hildakoen behin-behinean jasotzeko prestatutako instalazioa	
Isolatze-gelak	APN	Gela aktibatzea	APNk erabaki behar
		Eremu horiek osasun-agintariei eskuratuak zaizkie	
Berrelkartzeko gela	APN	Gela aktibatzea	APNk erabaki behar
		Kalterik gabekoak beren hurbilekoekin biltzeko lokala da.	
Prentsa-gela	APN	Gela aktibatzea	Bidaiarien terminala – ordezkoa P gela
	Ertzaintza	Sarrerak kontrolatzea eta ordena publikoa mantentzea	

Vitoria-Gasteizko aireporturako Jarduera Plana
2018ko abendua

16 / 28



- A- SENIDEEI LAGUNTZEKO GELAK
- B- SENIDEENTZAKO GELAK
- C- ZAURITU ARINEN ETA KALTERIK GABEKOEN GELA
- D- ZAURITU ARINEN ETA KALTERIK GABEKOEN GELA(ORDEZKOA)
- E- BEHARREN ARABERA AKTIBATUTAKO GELA
- F- BEHARREN ARABERA AKTIBATUTAKO GELA
- G- ZAURITU ARINEI ETA KALTERIK GABEKOEI LAGUNTZEKO GELA
- P- PRENTSA-GELA

Vitoria-Gasteizko aireporturako Jarduera Plana
2018ko abendua

17 / 28

LARRIALDI MOTAK

Aireontziak tarteko dituzten larrialdiak

- Aireontziak aireportuan istripuak izatea
- Aireontziak aireportutik kanpo istripuak izatea.
- Gertakari bat aireontzia hegan dabilenean
- Gertakari bat aireontzia lurrean dagoenean
- Hegan dagoen aireontzi batean bonba-mehatxua edo sabotajea
- Lurrean dagoen aireontzi batean bonba-mehatxua edo sabotajea
- Legez aurkako jabetzea

Aireontziak tarteko ez dituzten larrialdiak

- Sute estrukturala
- Instalazioetan bonba-mehatxua edo sabotajea. Hondamendi naturala

ABIAZIOKO LARRIALDI-MAILAK

1.- Abiazio-istripua

Istripua aireportuan edo haren inguruan GERTATU BADA.

2.- Alarma orokorra

Aireportura hurbiltzen dabilen aireontzi batek dituen zailtasunengatik istripua gertatzeko arriskua badago.

3.- Alerta lokala

Baldin badakigu aireportura hurbiltzen dabilen aireontzi batek zailtasunak dituela, baina zailtasunok ez diotela segurtasunez lur hartzea eragotziko.

ABIAZIOKO LARRIALDI-MAILAK

LARRITASUN-MAILA	BIDAIARIEN TZAKO LEKUAK	LUZ(L) /ZAB (W) FUSELAJEA	ERREGAIA GEHIENEZ (litro)	AIREONTZI MOTA
1	≤8	0 ≤ L < 12 Z ≤ 2	1.000	Cessna 150 / Piper Navajo / Helikopteroak
2	9tik 55era	12 ≤ L < 24 Z ≤ 4	9.000	Fokker F-50 /ATR-42 / Embraer 145
3	56tik 200era	24 ≤ L < 49 Z ≤ 5	90.000	Boeing 727, 737, 767 / MD-83 / IL-62
4	>200	49 ≤ L < 76 Z ≤ 67	177.500	A-300, A-310/ DC-10 / Boeing 747
5	Karga-hegazkina	0 ≤ L < 28 Z ≤ 4	9.000	Metro III /Fokker F-28 / Convair 580
6	Karga-hegazkina	28 ≤ L < 76 Z ≤ 7	177.500	Boeing 727, 707 y 747 / Antonov 124 / A-300

VITORIA-GASTEIZKO AIREPORTUKO BARNE-BALIABIDEAK (PEI)

Jarraian laburbiltzen da aireportuan dauden kolektiboen jarduera. "Vitoria-Gasteizko aireportuko autobabes-plana" eta "E eremuko jarduerak" izeneko dokumentuetan agertzen dira kolektibo hauekako fitxak, haien eginkizunak nola burutu azaltzen dituztenak.

Aireportuko kontrol-dorrea (TWR):

Suhiltzaileen zerbitzuaren, lehen laguntzetarako ekipoaren eta Aireportuko Operazioetako Bulegoaren alarma aktibatzen du eta istripu mota, zein aireontzik izan duen istripua eta non dagoen jakinarazten du.

Aireportuko suteen aurkako zerbitzua (SEI):

Ekipo guztiak istripuaren lekura hurbiltzen dira, sutea kontrolatzeko eta salbamenduko lanekin hasten dira eta Aginte Postu Aurreratua (APA) osatzen da.

CEOPS. Aginte Postu Nagusia (APN):

Aireportuko Operazioetako Bulegoak, CEOPSek, alarma jaso ostean, Larrialdi Planaren arabera dagokion larrialdi-maila aktibatzen du eta Aginte Postu Nagusia (APN) osatzen da.

Guardia Zibilari, aireportuko segurtasunari, aireportuko agintaritzari, Iberia hegazkin konpainiari, etab. abisatzen die, larrialdi aeronautikorako planari jarraituta.

Eusko Jaurlaritzaren SOS- DEIAK Larrialdiak Koordinatzeko Zentroari alarma jakinarazten dio, komunikazio-protokoloak ezartzen duenaren arabera, zuzeneko telefonoaren bidez SOS- DEIAKeko txandako arduradunarekin zuzenean telefonoaren bidez harremanetan jarritz, eta egiaztatzen du Koordinazio zentroarekiko igorgailu zuzena ondo dabilela, geroko komunikazioei begira.

Handling konpainia :

APNk adierazten dion lekura mugitzen da, besterik adierazi ezean, larrialdiaren lekura.

Dauden baliabideen arabera eta konpainiak eskatuta, larrialdiei aurre egiteko geletara mugitzen da (kalterik gabekoak eta senideak).

APNren jarraibideei kasu egiten die larrialdiaren lekura sartzeko eta baliabideak emateko.

APAn agertzen da (hala badagokio) eta jarraibideei kasu egiten die.

APAk ezartzen dituen bideei jarraituta, kalterik gabekoak ebakatu eta eramaten ditu larrialdiei aurre egiteko geletara, bidaiariak alde batetik, eta tripulatzaileak bestetik.

Giza baliabideak eta baliabide materialak ematen ditu eragindako aireontziko bidaiariei eta haren senideei arreta emateko.

Arrisku-egoera amaituta:

- Bakoitzak bere arduradunaren jarraibideak betetzen ditu.
- Aginte Postu Aurreratuko arduradunarekin eta APNarekin koordinatzen dute emandako baliabideen desmobilizazioa eta zabalduetako materialaren bilketa.
- Ekipoak, baliabideak eta instalazioak konprobatzea.

Aginte-postu Aurreratua (APA)

Base-eremuan baliabideak koordinatzeaz arduratzen da eta APNrekin etengabe egoten da harremanetan.

APAn sartzen diren barruko eta kanpoko laguntza-baliabideen arduradunekin batera eremu honetako jarduera guztiak koordinatzen ditu.

Segurtasuneko zaintzailea:

Larrialdia jakinarazten du eta kanpoko laguntzak sar daitezela errazten du. Eremu murrizturako sarrera kontrolatzen du. Terminalaren eraikinean hainbat larrialdi-gela ireki daitezela errazten du.

Guardia Zibila:

Aireportuko eremuaren barruko segurtasunaz arduratzen da, larrialdia jakinarazten du eta errefortzuak eskatzen ditu.

Kanpoko baliabideak sarrera-gunetik istripuaren lekura gidatzen ditu edo, eskatzen badute, elkargunera arte.

Kanpoko laguntzak pistara sartzeko kontrola ezartzen du eta, Aginte Postu Nagusiak (APA) baieztatu ondoren, Base-eremura eramaten ditu. Aginte Postu Nagusian (APN) zein Aginte Postu Aurreratuan (APA) Guardia Zibileko agintari bat sartzen da.

Base-eremuan laguntza ematen du eta garraioen arloa eta zaintza medikoak eta ebakuazio bideak egoki kontrolatzen ditu zaurituak ospitaletara eta anbulategietara eraman ditzatela errazteko.

Zaurituak lekualdatzeko lanetan eta aireontzia inguratzeko eta zaintzeko lanetan laguntza ematen du eta polizia judizialeko eginkizunak burutzen ditu.

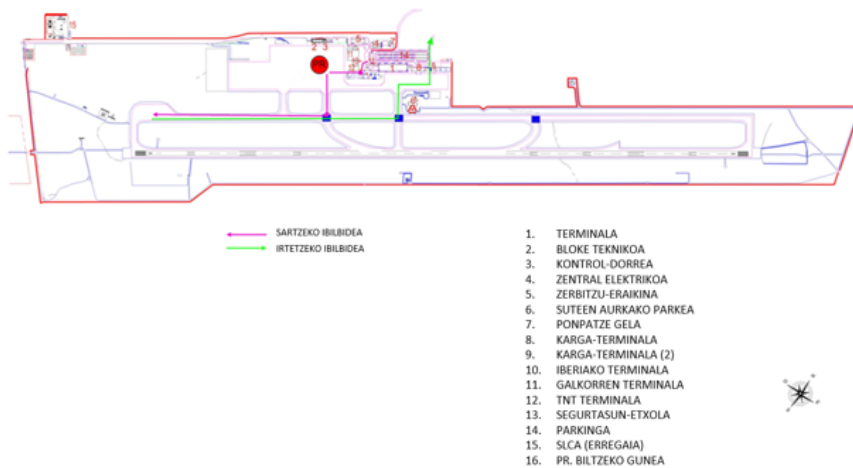
Guardia Zibilak Suhiltzaileek eremu-seguru gisa ezarritako eremuan jardungo du.

Polizia Naizionala:

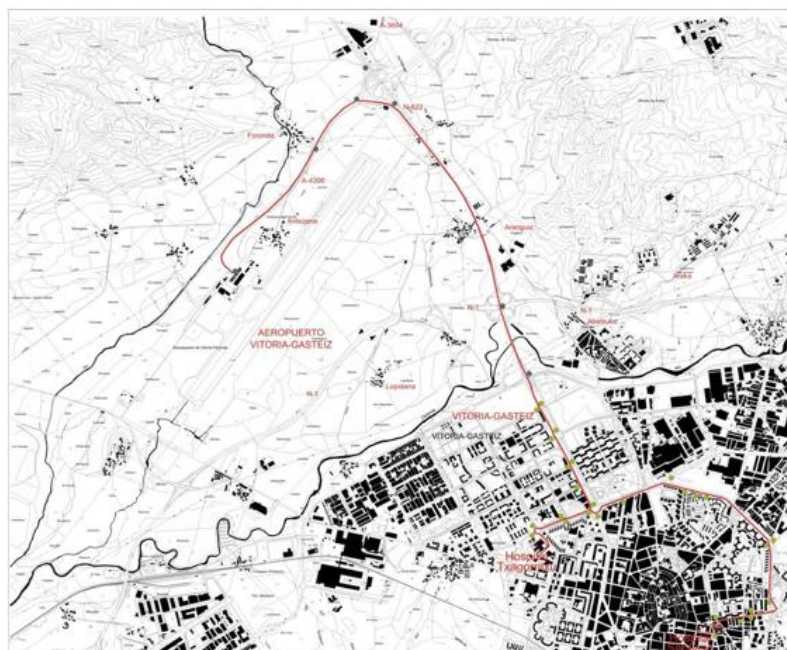
Larrialdia jakinarazten du, errefortzuak eskatzen ditu eta ordena publikoa kontrolatzen du terminalean aire aldean eta kalterik gabekoei eta zauritu arinei arreta emateko eremuan.

Aginte Postu Nagusian (APN) agintari bat sartzen da.

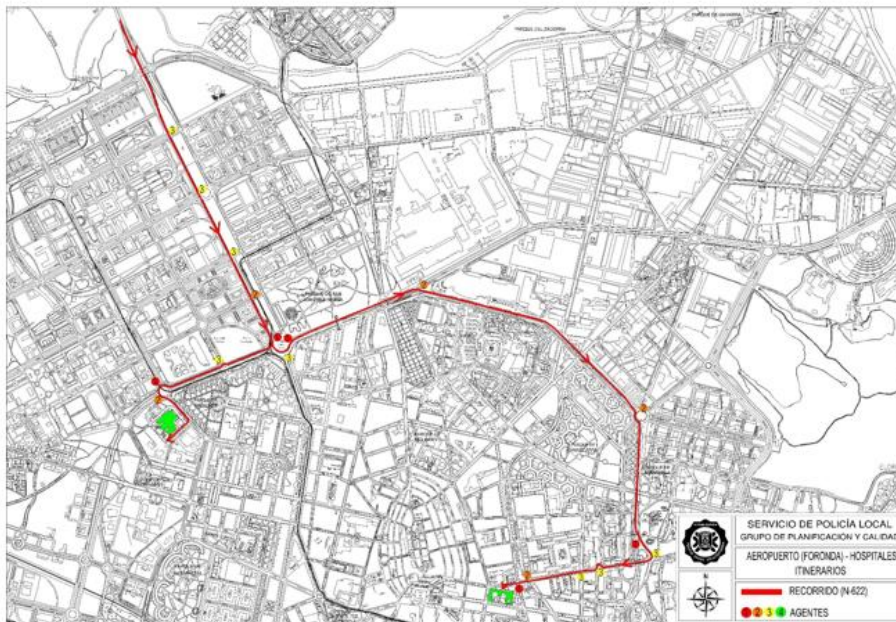
L A E N M E N T E



Vitoria-Gasteizko aireporturako Jarduera Plana
2018ko abendua



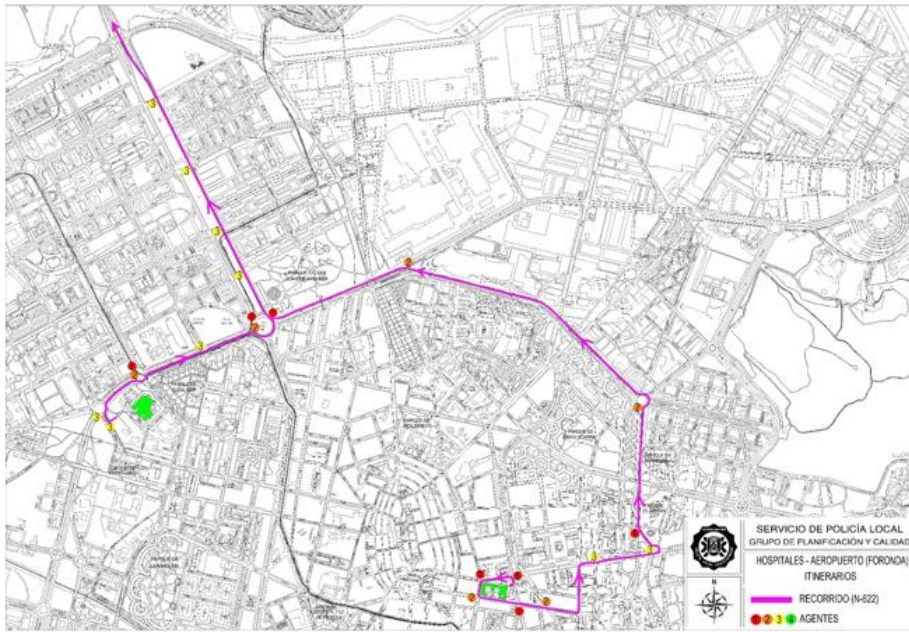
Vitoria-Gasteizko aireporturako Jarduera Plana
2018ko abendua



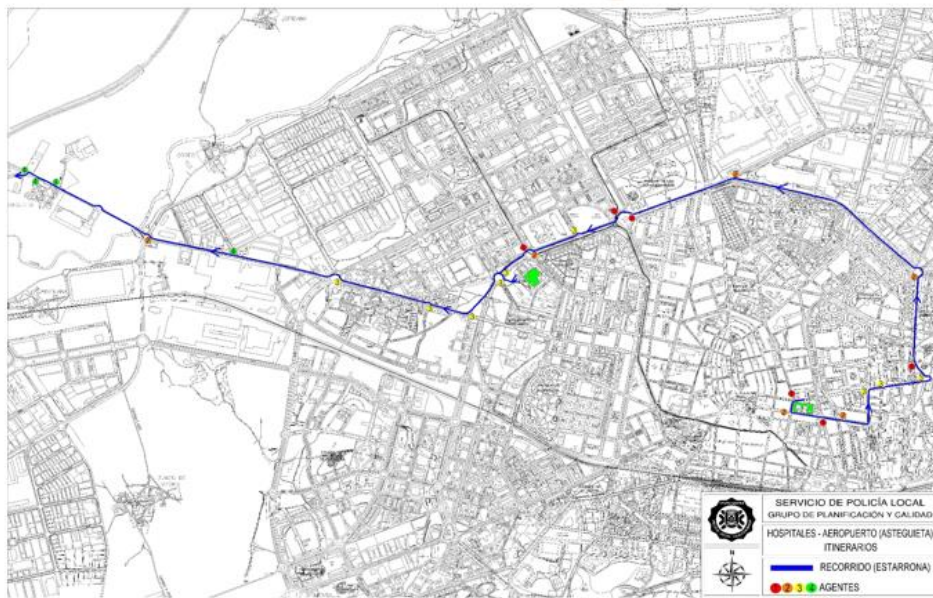
Vitoria-Gasteizko aireporturako Jarduera Plana
2018ko abendua



Vitoria-Gasteizko aireporturako Jarduera Plana
2018ko abendua



Vitoria-Gasteizko aireporturako Jarduera Plana
2018ko abendua



Vitoria-Gasteizko aireporturako Jarduera Plana
2018ko abendua



LAEMZren prozedurak	PTO-SOS-031 Berrikusketa: V-4	
Donostiako Aireportuko Larrialdietarako Jarduera-Plana	Data	Orria
	19/03/12	1 / 17

**DONOSTIAKO AIREPORTUAN LARRIALDIETAN
JARDUTEKO PROZEDURAK, ISTRIPUAN AIREONTZIAK
TARTEAN DAUDENEAN**

Dokumentu honetan hainbat jarduketa-prozedura jasotzen dira, Donostiako Aireportuan aireontziak tartean dauden larrialdi batean esku hartu beharko luketen erakundeek egindakoa.

Erakundeak hauek dira:

- Larrialdiei Aurre Egiteko eta Meteorologiako Zuzendaritza
- Larrialdiak (Osakidetza)
- Gipuzkoako Foru Aldundiko eta Donostiako Udaleko Suteen prebentzio eta itzalketako eta salbamenduko zerbitzuak (SPEIS)
- Ertzaintza.

PROZEDURAREN JARRAIPENA ETA EGUNERATZEA EGITEKO ARDURADUNA: Gaizka Etxabe Astoreka

1. LARRIALDIEI AURRE EGITEKO ETA METEOROLOGIAKO ZUZENDARITZA

SOS-DEIAK Gipuzkoa zerbitzuak Donostiako Aireportuko deia jaso ondoren, Larrialdiei Aurre Egiteko Euskal Sistemaren taktika operatibo hau aktibatuko da: **Aireontzi baten istripua Donostiako Aireportuan (Hondarribia)- TXORI G.** (taktika operatiboak laugarren aldiz aldatzen dituen Segurtasuneko sailburuaren 2018ko azaroaren 20ko Aginduaren bidez onartua).

Halaber, beharrezkoa baldin bada, EUSKADIKO BABES ZIBILEKO PLANA (LARRIALDIEI AURRE EGITEKO BIDEA-LABI) ere aktibatuko da. Plan hori ekainaren 24ko 153/1997 Dekretuaren bidez onartu zen, eta LABIren ezohiko berrazterketa onartzen duen urtarrilaren 13ko 1/2015 Dekretuaren bidez aldatu zen.

SOS-DEIAKek datu hauek bete behar ditu:

- Larrialdi mota eta larrialdi-maila (hegazkin-istripua edo alarma orokorra)
- Larrialdi-maila (1etik 6ra)
- Istripuaren tokia (hegazkin-istripuen kasuan)
- Aireontzi mota, tripulazioko kideen eta bidaiarien kopurua eta gai arriskutsuak (hala badagokio).
- Ezbeharraren larritasuna eta deskripzioa (sutea, pistatik ateratzea...)
- Kanpoko baliabideetarako elkargunea eta sarbideak
- Heltzeko ordua, gutxi gorabehera (alarma orokorra denean).

Donostiako Aireportuak badu SOS-DEIAK zerbitzuarekin zuzenean komunikatzeko igorgailu bat, eta Operazio Gelan dago, larrialdi kasuetan CEOPS edo Aginte Postu Nagusi bihurtzen dena.

TAKTIKA OPERATIBOA: TXORI G AIREONTZI BATEN ISTRIPUA DONOSTIAKO AIREPORTUAN (HONDARRIBIA)				
ZERBITZUAK	BALDINTZAK	ZEREGINAK	MOBILIZAZIOA	
DONOSTIAKO AIREPORTUA		Informazioa berrestea Aireportuko Larrialdi-Plana Aireportuko Senideei Laguntzako Gela aktibatzea	AUTOMATIKOA	
SOS-DEIAK		Arreta 112 Koordinazioa Zerbitzuen mobilizazioa Kontrola eta jarraipena		
ERTZAINZA/ UDALTZAINGOA (*)		Trafikoa kontrolatzea Sarbideak kontrolatzea Laguntza logistikoa Sarrera- eta irteera-bideak prestatzea larrialdi- ibilgailuetarako		
OSAKIDETZA		Osasun-asistentzia Istripua izandakoen sailkapena, hasierako egonkortzea eta lekualdatzea Osasun arloko baliabideak koordinatzea		
GIPUZKOAKO FORU ALDUNDIKO SUHILTZAILEAK		Istripua izandakoen erreskatea / salbamendua (Zuzendaritza operatiboa) Suteak kontrolatzea eta itzaltzea (Zuzendaritza operatiboa) Ezbeharraren neutralizazioa Laguntza logistikoa Laguntza teknikoak		
DONOSTIAKO UDALEKO SUHILTZAILEAK		Stand by hauentzat: Istripua izandakoen erreskatea / salbamendua Su-itzalketa		
EUSKADIKO TRAFIKOA KUDEATZEKO ZENTROA	Errepide sarearen gaineko eragina	Trafikoa kudeatzea Trafikoaren egoeraren berri ematea		
ESKU-HARTZE ZERBITZUA		Laguntza / Koordinazioa / Zuzendaritza Harremanetarako Pertsona HaPe		
ERAGINDAKO UDALAK	Aireportuaren inguruko udalerrak (Hondarribia, Irun, Donostia)	Udaleko Jarduera Plana aplikatzea Informatzea		GERORATUA
ZAURITUAK JASOTZEN DITUZTEN UDALAK	Zaurituak ebakutzera: Bidasoako Ospitalea, Donostiako Ospitalea, Donostiako Klinikak	Trafikoa eta ospitaleetarako sarbideak kontrolatzea		
CODIS SD64 Frantziako suhiltzaileak koordinatzeko zentroa	Aireportuaren inguruko udalerrak: Hendaia	Informatzea Stand-by: Biktimen salbamenduan laguntzea		
GURUTZE GORRIA - DYA		Laguntza psikologikoa Laguntza logistikoa		

ERTZAINZAREN ERRESKATE UNITATEA: HELIKOPTEROEN ATALA		Ekipoak eta material teknikoak eramatea Istripua izandakoak ebakutzeta Ebaluazioa eta informazioa Laguntza logistikoa
ERTZAINZAREN ERRESKATE UNITATEA: MENDI-ATALA		Istripua izandakoak aurkitzea Istripua izandakoak erreskatatzea Laguntza teknikoak Ekipamendu berezia ekartzea Laguntza logistikoa
ERTZAINOR UNITATEA		Miaketa
EUSKADIKO LAGUNTZA TXAKURREN TALDEA		Istripua izandakoak aurkitzea
ERTZAINZAREN BRIGADA MUGIKORRA		Ekipamendu berezia ekartzea Laguntza logistikoa Laguntza teknikoak
AUZITEGIKO MEDIKUNTZAKO EUSKAL INSTITUTUA		Berezkoak
ERTZAINZA: POLIZIA ZIENTIFIKOA		Berezkoak
EUSKADIKO TRAFIKOA KUDEATZEKO ZENTROA	Errepide sarearen gaineko eragina	Trafikoa kudeatzea Trafikoaren egoeraren berri ematea
PRENTSA-KABINETEA		Berezkoak
METEOROLOGIAKO EUSKAL ZERBITZUA		Informazio meteorologikoa
EUSKADIKO BABES ZIBILEKO PLANEKO KRISI-MAHAIA	Euskadiko Babes Zibileko Plana aktibatzea	Krisi-mahaiari dagozkionak

ERTZAINZA/UDALTZAINGOA (*)
Taktikaren ezarpenarako ezarritako irizpideen arabera

Gainera, Larrialdiei Aurre Egiteko eta Meteorologiako Zuzendaritzako esku-hartze teknikariak ezbeharrak gertatu den tokira joango dira, aireportuan edo, hala badagokio, SOS-DEIAK Larrialdiak Koordinatzeko Zentroan, osatuko diren aginte-postuetan sartzeko (Aginte Postu Aurreratua APA eta Aginte Postu Nagusia APN).

Donostiako Aireportuak jakinarazten baldin badu abiazioko larrialdi mailak 2, 3 edo 4 direla, eta erasandako pertsonen kopurua handia den guztietan, SOS Deiakek **Biktima Anitzeko Gertakaria (BAG)** jarriko du abian.

Horrelakoetan, aireportuak dagokion gelan Senideei Arreta emateko Eremua prestatuko du eta Aireportuko Biktimen Arretarako Arduradunak (ABAA) koordinatuko du.

Euskadiko Babes Zibileko Plana aktibatzen bada, Senideei Arreta emateko Zentroan (SAZ), biktimei eta haien senideei arreta emateko, EAEko harremanetarako pertsona aktibatu ahal izango da eta pertsona hori ABAArekin koordinatuko da Senideei Arreta emateko Gelan (SAG).

Behar izanez gero, aldez aurretik sartu ahal izango litzateke aireportuak prestatutako Senideei Arreta emateko Gelan, ABA.Ari erreleboa hartzeko eta asistentzia koordinatzeaz arduratzeko.

Abiazio-istripuaren ondorioz, uretako baliabideen jarduna beharrezkoa izanez gero, baliabide horiek **Uretako Salbamendurako taktika operatiboen arabera (U2 kostaldean eta U3 barruko uretan)** mobilizatuko dira. Uretako Salbamenduak barne hartzen ditu kostaldean (U2) eta erreka-urtegietan (U3) aurkitutako pertsonen edota ondasunen salbamendu azkar guztiak eta eremu horretako hilotzak berreskuratzeko salbamenduak ere bai.

Halaber, prebentzio gisa, abisu hauek egingo dira:

- SOS DEIAK Bizkaia
- SOS Deiak Araba
- SOS Nafarroa
- Iparraldeko SAMU

2. OSASUN ARLOKO JARDUKETA PLANA

Sarrera

Biktima Anitzeko Gertaera (BAG) izaten denean, larrialdietako osasun-taldeek erantzun koordinatua, azkarra eta eraginkorra eman behar dute. Biktima Anitzeko Gertaera bat ustez gertatu dela jakinarazteko abisua jaso bezain laster, Medikuen Koordinazio Zentroak Osakidetzak une horretan onartuta daukan BAG-prozedurari jarraituko dio.

Alarma orokorra (aurrea hartzeko egoera)

- Medikuen Koordinazio Zentroko arduradunari horren berri ematea.
- Medikuen Koordinazio Zentroko errefortzuko langileak mobilizatzea (medikuak eta operadoreak).
- Bizi Euskarri Aurreratuko (BEA) ekipo bat eta Oinarrizko Bizi Euskarriko (OBE) beste bat komunikazioan jakinarazten den elkargunera mobilizatzea.
- Bizi Euskarri Aurreratuko (BEA) bigarren ekipo bat eta Oinarrizko Bizi Euskarriko (OBE) bigarren ekipo bat ere alertatzea.
- Baliabideak mobilizatuko dira eskatzen den asistentzia-mailaren irizpideak eta baliabideen eskuragarritasuna kontuan hartuta.
- Ospitaleen Sareari abisatuko zaio eta alarma-aurreko egoerara pasatuko da.

1-5-6. mailako abiazio-larrialdia (bederatzi biktima baino gutxiago):

- Bizi Euskarri Aurreratuko (BEA) ekipoa mobilizatzea.
- OBEko bi ekipo mobilizatzea.
- Bigarren BEA bat alertatzea.
- Baliabideen birbanaketa baloratzea, lurraldeko gainerako lekuetan asistentzia bermatuta egon dadin:

- Baliabideak mobilizatuko dira eskatzen den asistentzia-mailaren irizpideak eta baliabideen eskuragarritasuna kontuan hartuta.
- Ospitaleen sareari Alarma egoeraz informatzea.

2-3-4 mailako abiazio-larrialdia

- Bizi Euskarri Aurreratuko (BEA) 2 ekipo mobilizatzea.
- 3 mailan hirugarren BEA bat mobilizatzea eta laugarren bat abisatzea.
- Oinarrizko Bizi Euskarriko (OBE) 3 ekipo mobilizatzea.
- 3 mailan behar diren OBEak aktibatuko dira, gutxienez, 7 biktimako OBE bat dagoela bermatzeko, larritasun-maila edozein dela ere.
- Bi mailetan BAG furgonia mobilizatuko da eta kanpaina-ospitale bat izango du, gehienez 8 biktimarentzat.
- 2 mailatik aurrera Material-habiak mobilizatuko dira, gutxienez 10 biktimako bat.
- Osakidetzako helikopteroa Bizi Euskarri Aurreratutzat jotzen da.
- Baliabideak mobilizatuko dira eskatzen den asistentzia-mailaren irizpideak eta baliabideen eskuragarritasuna kontuan hartuta.
- Garraio Programaturako Zerbitzuaren enpresa esleipendunekin harremanetan jartzea, jakiteko asistentziakoak ez diren zenbat anbulantzia hitzartu dauden prest paziente arinak lekualdatzeko.
- Ospitaleen sareari Alarma egoeraz informatzea.

Biktimak hartuko dituzten zentroak

Ospitaleak:

- Bidasoako Ospitalea Irunen
- Donostia Ospitalea
- Donostiako poliklinika
- Tolosako La Asunción Klinikak
- Mendaroko Ospitalea.

Osasun-zentroak

- Irun: Gipuzkoa hiribidea, 8:00-17:00
Dunboa, 8:00-17:00
- Hondarribia, 8:00-15:00
- Errenteria: Larzabal, 8:00-17:00
Beraun, 8:00-17:00

Etengabeko Arretako Guneak (EAG):

- Irun
- Errenteria
- Donostia

Plana desaktibatu arte, biktima anitzeko gertaerak kudeatzeko prozedurari jarraitu behar zaio

3. SPEIS-EN JARDUERA-PLANA

3.1. Gipuzkoako Foru Aldundiko (GFA) suteak itzaltzeko zerbitzua

Gipuzkoako Foru Aldundiko suhiltzaileek Donostiako aireportuan jardungo dute hainbat kasutan, besteak beste, aireportuaren barruko abiazio-istripua gertatzen denean. Larrialdi-deia jaso ostean, Bidasoako eta Kostako Foru Parkeetako baliabideak mobilizatuko dira eta aldi berean, gainerako Foru Parkeak alerta eta stand-by egoeran jarriko dira.

Elkargunea eta ibilbidea

Elkargunean aireportuko langileekin harremanetan jarriko dira, eta langile horiek ezbeharraren lekura heltzeko ibilbidea erakutsiko diete, eta esku-hartzearen arduradunari aireportuko komunikazioetarako ekipo bat emango diote.

Esku hartzaileentzako ekipo pertsonala

Suteei aurre egiteko ekipo pertsonal osoa

Egin beharreko eginkizunak

1. Suteak egonez gero, itzaltzeko laguntza ematea eta aireportuko kamioiak urez hornitzea, beharrezkoa denean, baita aireztatzea ere.
2. Biktimak salbatzea:
 - Biktimak harrapatuta dauden lekutik ateratzea: hegazkinean sartzeko eta izan litezkeen biktimengana heltzeko bideak irekitzea.
 - Zaurituen triajea egitea: Zaurituak daukaten larritasun-mailaren arabera sailkatzea.
 - Biktimak arrisku-eremutik ateratzea (salbamendu-gunea) eta medikuen arreta-eremura eramatea (sorospen-gunea)

3.2. Donostiako Su-itzalketako Zerbitzua

SOS-DEIAKen lehenengo deia jaso ostean, gertakariari buruzko datu guztiak jakinaraziko zaizkio, eta ezbeharraren larritasun-mailaren arabera, modu automatikoan mobilizatuko da, GFAko baliabideekin batera, edo stand-by egoeran jarraituko du GFAko suhiltzaileen baliabideei laguntzeko, zein baliabide behar diren jakiteko zain.

3.3 GFAko eta Donostiako Udaleko SPEISen arteko koordinazio operatiboa.

SOS-Deiak aldetik, bi suhiltzaile-zerbitzuak modu automatikoan mobilizatuz gero, koordinazio operatiborako, bi zerbitzuek sinatutako Koordinazio Operatiborako Protokoloan ezarritako eta adostutako irizpide teknikoei jarraituko zaie, hauei dagokienean: komunikazioa, esku-hartzearen agintea hartzea eta ordezkatzeta eta komunikazio-zentralen arteko koordinazioa.

4. SEGURTASUN-PLANA

Ertzaintzaren jarduera-planean eginkizun hauek ezarrita daude:

- Trafikoa kontrolatzea eta bideetan aparkatzea debekatzea
- Ordena publikoa mantentzea eta aireportuko bidaiarientzako terminaletan eta AENako zein hegazkin-konpainiako postuetan zabaltzea.
- Asistentzia-baliabideei aireporturako sarbideak erraztea.
- Asistentzia-baliabideei ospitale eta anbulatorioetarako sarbideak erraztea.
- Anbulatorio eta ospitaleara eramandako pertsonen filizaioa (beharrezkoa izanez gero, Polizia Judizial gisa jardun).

Eginkizun horiek gauzatu ahal izateko, jarraian azaltzen den dispositiboa prestatu da:

IRUNGO ERTZAIN-ETXEA

- 1.- SOS DEIAKen bidez hegazkin-istripu baten jakinarazpena jasotakoan, Unitateko arduradun bat Aginte Postu Nagusian (APN) sartu behar da.
- 2.- Terminala eta haren sarbideak hustea, haietan bidaiaririk egon ez dadin, ezta bidaiariak jasotzera edo uztera datorren langilerik ere.
- 3.- Gertakarian lan egingo duten larrialdietako langileak, suhiltzaileak eta anbulantzia-zerbitzuak sartzeko eta ateratzeko prestatzen diren bideetan trafikoa antolatzea.
- 4.- Kalterik gabekoentzat, senideentzat, prentsarentzat eta agintarientzat egokitutako eremuetara bideratzea, arreta ematea eta kontrolatzea, dagokionaren arabera.

IRUNGO UDALTZAINGOA

Gipuzkoa hiribideko anbulatorioan bertaratuko dira, aireportutik eramaten diren zauritu arinak identifikatzeko.

Zubi Muxuko biribilguneko trafikoa antolatuko dute eta trafikoa desbideratuko dute, Hondarribira Letxunborro hiribidearen bidez joan ez daitezen.

Irunen gertatzen diren gertakariei arreta emango diete.

HONDARRIBIKO UDALTZAINGOA

Gabarrari biribilguneko trafikoa antolatuko dute eta Hondarribitik Irunerantz Kostako errepidetik datorren trafikoa desbideratuko dute.

N-638 eta Amute errepede zaharraren arteko lotunean, Hondarribiranzko trafikoa desbideratzea.

Ertzaintzako agenteen laguntzarekin Amute bidegurutzea antolatzea, larrialdietako baliabideei lehentasuna emateko.

GIPUZKOAKO TRAFIKOKO LURRALDE UNITATEA

1.- GI-636 eta N-638 errepideen arteko bidegurutzea antolatuko du, larrialdietako ekipoei lehentasuna emateko.

2.- Baliabide batek N-1 errepidean Donostiako norabidean dauden auto-ilarak seinaleztatuko ditu.

3.- GI-636 eta Bidasoako eskualdeko ospitalerako sarreraren artean dagoen bidegurutzea antolatuko dute.

ERREENTERIAKO ERTZAIN-ETXEA

Ebakuazio-anbulantziei Donostiako noranzkoan doan A-8ko Irungo ordainsaria irekiko die eta antolatuko du.

DONOSTIAKO ERTZAIN-ETXEA

Donostiako Ospitaleko Larrialdietako zerbitzura patruila bat bidaliko du, hara hurbiltzen diren senideak kontrolatzeko.

DONOSTIAKO UDALTZAINGOA

A-8ko saihebidetik Donostiara sartzeko bidetik Donostiako Ospitalerako sarbideak antolatuko dituzte.

GIPUZKOAKO LURRALDE-BURUZAGITZA

Burutzak arduradun bat bidaliko du Aginte Postu Nagusira (APN) eta hura arduratuko da segurtasuneko dispositiboa bertan koordinatzeaz.

Aireportuko segurtasun-langileek kasuren batean Ertzaintzari lagundu ahal izango diote trafikoa antolatzen eta Bidaiarien terminalaren guneko bideetan aparkatzea debekatzen.

BRIGADA MUGIKORRAREN UNITATEA

Haren eginkizun nagusia izango da Irungo ertzain-etxeari aireportuko terminalean eta horren inguruan ordena publikoa mantentzen eta kontrolatzen laguntzea, ertzain-etxerako zerrendatutako eginkizunak indartuz.

Egoeraren arabera, zeregin hauek, aldatu edo handitu ahal izango dira.

Beharrezkoa izanez gero, Ertzaintzak eman beharreko zerbitzuak handitu ahal dira, sartzeko eta ebakuatzeko beste bide batzuk kontrola ditzan.

ZAINZA ETA ERRESKATE UNITATEA (ZEU)

Helikopteroen atala:

- Ekipoak eta material teknikoak eramatea.
- Istripua izan dutenak ebakuatzea
- Ebaluatzea, informatzea eta laguntza logistikoa ematea.

Mendi-atala:

- Istripua izan dutenak aurkitzea eta erreskatatzea.
- Ekipamendu bereziak.
- Laguntza logistikoa.

ERTZAINZAKO ERTZAINOR UNITATEA

Istripua izan dutenak bilatu eta non dauden aurkitzea.

**ERANSKINA
DONOSTIAKO AIREPORTUKO LARRIALDI-PLANARI BURUZKO
INFORMAZIOA**

AGINTE-POSTUAK

Aginte Postu Nagusia (APN)

Operazio Bulegoan dago, bidaiarien terminalean.

Horretan Larrialdi Zerbitzuetako maila goreneko arduradunak sartzen dira. Haiak salbamendu-operazioetan eta istripuaren eragina neutralizatzeko zereginetan laguntzen dute.

Aginte-postu Aurreratua (APA)

Aginte-postu hori istripuaren tokitik hurbil dago, eta bertan jarduten dute salbamendu-operazioetan eta istripuaren eragina neutralizatzeko zereginetan parte hartzen duten erakundeetako arduradun operatiboek. Gertakaritik hurbil dagoen eremu seguruan dago.

Base-eremua

Eremu horretan salbamendu-lanak, zaurituen sailkapena eta zaurituen ebakuazioa egiten da.

Hauek hartzen ditu barne:

Salbamendu-eremua

Istripuaren tokitik gertu dago, eta bertan suteak itzaltzeko eta biktimak erreskatatzeko jarduerak egiten dira.

Sorospen-eremua

Salbamendu-eremutik gertu dago eta bertan zaurituak sailkatzeko, egonkortzeko eta ebakutzeko behar diren baliabideak zabaltzen dira.

KANPOKO LAGUNTZAK ELKARTZEKO ETA SARTZEKO GUNEA

Kanpoko laguntza-ibilgailuak eta langileak hasieran gune horietara joango dira eta bertatik ezbeharraren lekura edo ezartzen den operazio-eremura joango dira. Elkargunea eta ezbeharraren lekurako sarbidea pistara sartzeko atean daude, Suhiltzaileen Parkearen ondoan, Bidaiarientzako terminalaren hegoaldean.

Gune hori aktibatu ezin izango balitz, horren orde, beste Elkargune bat dago (hala badagokio, aireportuak jakinaraziko du) Aenako langileentzako aparkalekuaren ondoan, bidaiarientzako terminaleko eraikinaren iparraldean.

Bi puntuetara N-638 errepidetik, aireporturako sarreratik, sartzen da.

BESTE GUNE INTERESGARRI BATZUK

ZAURIRIK GABEKOAK ETA ZAURI ARINAK DITUZTENAK HARTZEKO ETA ARRETA EMATEKO GUNEA

Helduera-gelan egongo da.

Iberia Handlingeko langileek emango dute arreta eta haiek gune horretan arreta jasotzen duten pertsona guztiei buruzko datuak jasoko dituzte, zauri arinak dituztenenak zein zauririk gabekoenak, eta APNra emango dizkiote ahalik eta lasterren.

Osakidetzako osasun-arduradun bat sartuko da eta hark baloratuko du osasun-zentroetara eraman behar diren edo alta medikoa eman behar zaien.

SENIDEEI ARRETA EMATEKO EREMUA

Hitzaldien Gelan egongo da, eraikinaren hegoaldeko hegalean, lehen solairuan.

Iberia Handlingeko langileek emango dute arreta eta haiek, aireportuko ABAArekin batera, gelan dauden senideak hartzeko, erregistratzeko eta artatzeko jarduerak koordinatuko dituzte. ABAAk administrazioko Harremanetarako Pertsonari baieztatuko dio gelaren aktibazio formala, behin operatibo deklaratu ostean.

Eremu horretan sartuko dira laguntza psikologiko eta sozialerako unitateak. Halaber, prebentziozko osasun-dispositibo bat ere izango du.

SAZen biktimei eta haien senideei laguntza emateko Harremanetarako Pertsonaren aktibazio formala gertatzen bada, pertsona hori aireportuko Senideei Arreta emateko Gelan bertaratu liteke SAZen jardun aurretik, bertan koordinazioaz arduratzeko.

HEDABIDEEI ARRETA EMATEKO GUNEA

Kafetegira eramango dira. Informazioko Kabinetea horiei arreta emateaz arduratuko da.

ABIAZIOKO LARRIALDI-MAILAK

ABIAZIO-ISTRIPUA

Istripua aireportuan edo haren inguruan GERTATU BADA.

ALARMA OROKORRA

Aireportura hurbiltzen dabilen aireontzi batek dituen zailtasunengatik istripua gertatzeko arriskua badago.

ALERTA LOKALA

Baldin badakigu aireportura hurbiltzen dabilen aireontzi batek zailtasunak dituela, baina zailtasunok ez diotela segurtasunez lur hartzea eragotziko.

ABIAZIOKO LARRIALDI-MAILAK

LARRITASUN-MAILA	BIDAIARIENTZAKO LEKUAK	FUSELAJEAREN ZABALERA LUZERA	ERREGAIA GEHIENEZ (litro)	AIREONTZI MOTA
1	≤ 8	$0 \leq L < 12$ $Z \leq 2$	1.000	Cessna 150 / Piper Navajo / Helikopteroak
2	9tik 55era	$12 \leq L < 24$ $Z \leq 4$	9.000	Fokker F-50 / ATR-42 / Embraer 145
3	56tik 200era	$24 \leq L < 49$ $Z \leq 5$	90.000	Boeing 727, 737, 767 / MD-83 / IL-62
4	>200	$49 \leq L < 76$ $Z \leq 67$	177.500	A-300, A-310/ DC-10 / Boeing 747
5	Karga-hegazkina	$0 \leq L < 28$ $Z \leq 4$	9.000	Metro III / Fokker F-28 / Convair 580
6	Karga-hegazkina	$28 \leq L < 76$ $Z \leq 7$	177.500	Boeing 727, 707 y 747 / Antonov 124 / A-300

DONOSTIAKO AIREPORTUAREN BARRUKO BALIABIDEAK (PEI)

Aireportuko kontrol-dorrea (TWR):

SEI-rako alarma pizten du eta CECOPSi hauxe jakinarazten dio: istripu-mota, zein aireontzik izan duen ezbeharrak eta non dagoen.

Aireportuko suteen aurkako zerbitzua (SEI):

Ekipo guztiak istripuaren tokira abiatzen dira eta sutea kontrolatzeko eta salbamendua egiteko zereginei ekiten diete.

CECOPS- hasierako Aginte Postu Nagusia (APN)-

Larrialdi-planaren arabera, deiak egiten hasten da (SOS-DEIAKi alarma jakinarazten dio) eta hauek koordinatzen ditu: garraiobideak eta zauririk gabekoei arreta emateko guneak eta senideei informazioa emateko guneak. IBERIAtik informazioa jasotzen du (hegazkineratze-zerrenda eta zauri arinak dituztenen zein zauririk gabekoen zerrenda), hildakoei eta ospitaletara eramandakoei buruzkoa.

APN- Krisi-gela

Kanpoko hainbat baliabidetako arduradunak APNan sartu direnean, aireportuko APN CECOPSetik hurbil dagoen krisi-gelara mugitzen da.

Mantentze-teknikariak:

Larrialdi-atoiarekin base-eremura joaten dira eta SEIko buruaren agintaritzapean jarduten dute, materiala eremu seguruan jartzeko.

Horren ostean, zauritu gabekoak eta zauri arinak dituztenak hartzeaz arduratzen da eta Larrialdietako Koordinatzaile Medikoaren adierazpenen menpe dago, zauriak terminaleko eraikinerara eramateko.

Handling Konpainiak (IBERIA):

Hauek ematen ditu:

- Hauek garraiatzeko garraiobideak:
- Konpainiako eta Aenako langileak base-eremura.
- Zauririk gabekoak eta zauritu arinak terminalera- bidaiariei arreta emateko eremua-
- Base-eremuan laguntzeko dauden langileak. (zauririk gabekoei arreta eta ohatiletan eramatea).
- Zauririk gabekoei arreta emateko gelan eta senideei arreta emateko eremuan laguntzeko langileak.
- Senideei arreta emateko telefono bat dauka.
- APNrekin batera, bidaiarien datuak eta eramanak izan diren zaurituen zein terminalean dauden zaurituen zerrenda hartzea koordinatzen du. APNri hegazkineratze-zerrenda eta zauririk gabekoen zein zauri arinak dituztenen zerrenda ematen dizkio.

Aginte Postu Nagusiarekin eta Konpainiako Prentsa Zerbitzuekin eta Aenarekin eta Eusko Jaurlaritzarekin koordinatuta, hedabideei komunikatzeko jarduerak ezartzen dira.

Aginte-postu Aurreratua (APA):

Base-eremuan baliabideak koordinatzeaz arduratzen da eta APNrekin etengabe egoten da harremanetan.

APAN sartzen diren barruko eta kanpoko laguntza-baliabideen arduradunekin batera eremu honetako jarduera guztiak koordinatzen ditu.

Guardia Zibila:

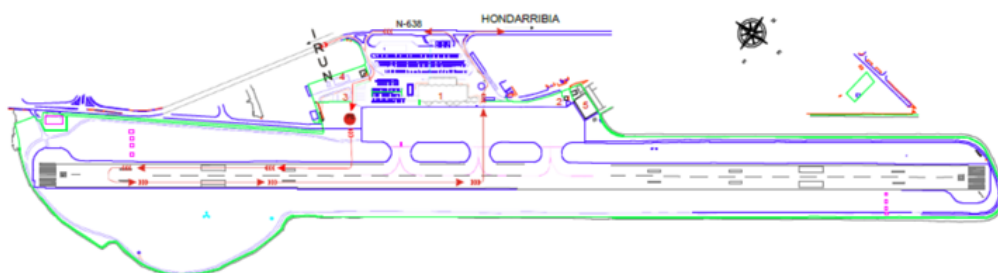
Elkargunera joan behar dira, kanpoko baliabideak pistara sar daitezela koordinatzeko:

Aireportuko inguruneko segurtasuna.

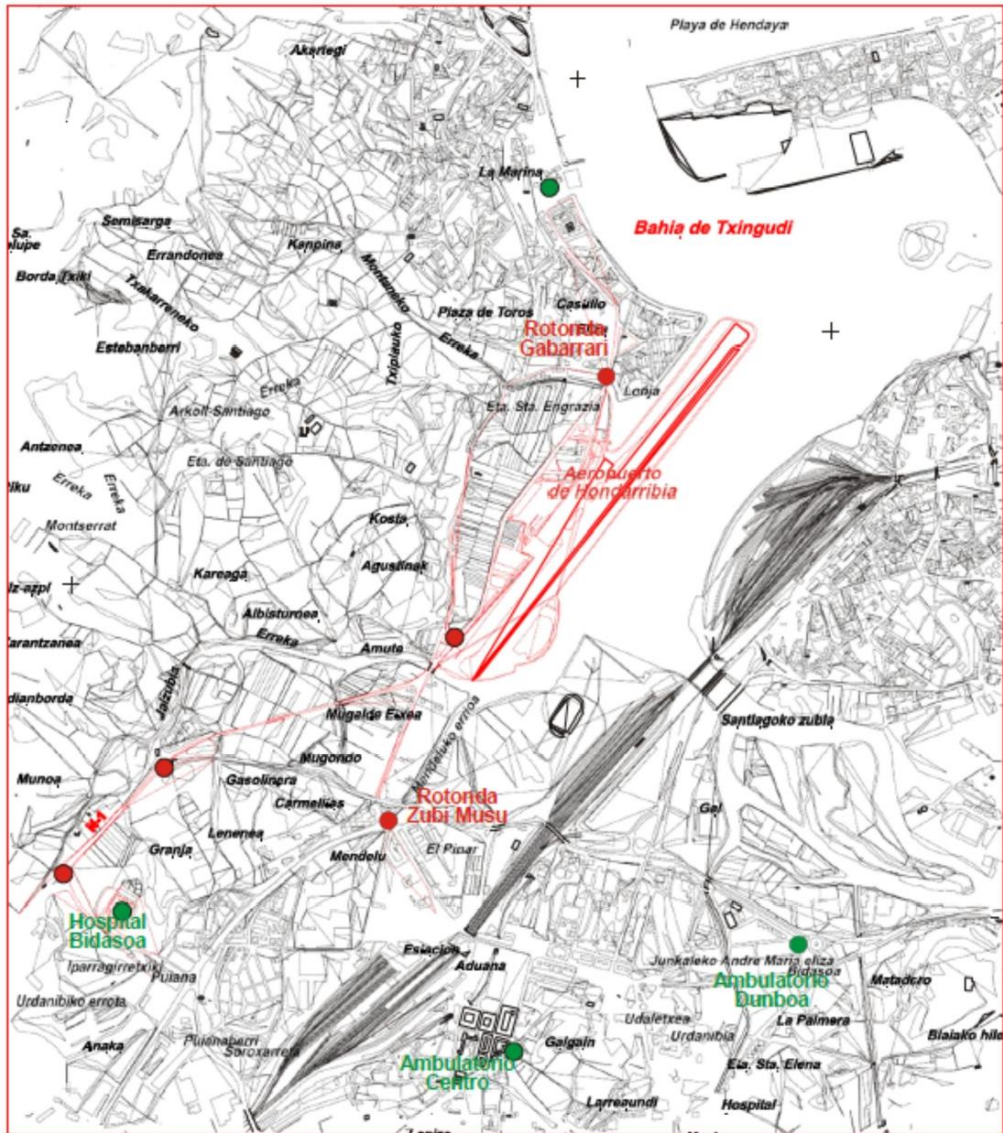
Kanpoko baliabideak base-eremura gidatzen ditu.

APNan Guardia Zibileko agintari bat sartzen da. Zaurituak lekualdatzeko lanetan laguntzen du.

Aireontzia hesitzen eta zaintzen du eta Polizia Judizialeko lanak betetzen ditu.



1. TERMINALA
 2. KONTROL-DORREA
 3. SUTEEN AURKAKO PARKEA
 4. ZENTRAL ELEKTRIKOA
 5. HANGARRA
- PE. ELKARGUNEA





LAEMZren prozedurak	PTO-SOS-032 Berrikusketak: V-4	
Bilboko Aireportuko Larrialdietarako Jarduera-Plana	Data	Orria
	19/03/18	1 / 18

**BILBOKO AIREPORTUAN LARRIALDIETAKO JARDUKETAK
EGITEKO PROZEDURAK, ISTRIPUAN AIREONTZIAK
DAUDENEAN**

Bilboko Aireportuko larrialdi batean esku hartu beharko luketen erakundeen jarduketa-prozedurak zehaztu dira dokumentu honetan.

Erakundeak hauek dira:

- Larrialdiei Aurre Egiteko eta Meteorologiako Zuzendaritza
- Larrialdiak (Osakidetza)
- Bilboko Udalaren eta Bizkaiko Foru Aldundiaren Su Itzaltze-, Prebentzio- eta Salbamendu-Zerbitzua
- Ertzaintza.

PROZEDURAREN JARRAIPENA ETA EGUNERATZEA EGITEKO ARDURADUNA: Gaizka Etxabe Astoreka

1. LARRIALDIEI AURRE EGITEKO ETA METEOROLOGIAKO ZUZENDARITZA

Bilboko Aireportuko deia jaso ondoren, SOS-DEIAK Araba zerbitzuak abian jarriko du Larrialdiei Aurre Egiteko Euskal Sistemaren taktika operatibo hau: AIREONTZI BATEN ISTRIPUA BILBOKO AIREPORTUAN-TXORI B (Taktika operatiboak laugarren aldiz aldatzen dituen Segurtasuneko sailburuaren 2018ko azaroaren 20ko Aginduaren bidez onartua).

Halaber, beharrezkoa baldin bada, EUSKADIKO BABES ZIBILEKO PLANA (LARRIALDIEI AURRE EGITEKO BIDEA-LABI) ere aktibatuko da. Plan hori ekainaren 24ko 153/1997 Dekretuaren bidez onartu zen, eta LABIren ezohiko berrazterketa onartzen duen urtarrilaren 13ko 1/2015 Dekretuaren bidez aldatu zen.

SOS-DEIAKek datu hauek bete behar ditu:

- Larrialdi mota eta larrialdi-maila (hegazkin-istripua edo alarma orokorra)
- Larrialdi-maila (1etik 6ra)
- Istripuaren tokia (hegazkin-istripuen kasuan)
- Aireontzi mota, tripulazioko kideen eta bidaiarien kopurua eta gai arriskutsuak (hala badagokio).
- Ezbeharraren larritasuna eta deskripzioa (sutea, pistatik ateratzea...)
- Kanpoko baliabideen elkargunea eta sarbideak (PE-1 eta PE-2)
- Heltzeko ordua, gutxi gorabehera (alarma orokorra denean).

Loiuko Aireportuak badu SOS-DEIAK zerbitzuarekin zuzenean komunikatzeko igorgailu bat, eta Operazio Gelan dago (CEOPS). Gela hori aginte-postu nagusitzat (APN) hartzen da larrialdietan.

**TAKTIKA OPERATIBOA: TXORI B
AIREONTZI BATEN ISTRIPUA BILBOKO AIREPORTUAN**

ZERBITZUAK	BALDINTZAK	ZEREGINAK	MOBILIZAZIOA
BILBOKO AIREPORTUA		Informazioa berrestea Aireportuko Larrialdi-Plana Aireportuko Semideei Arreta emateko Gela aktibatzea	AUTOMATIKOA
SOS-DEIAK		Arreta 112 Kordinazioa Zerbitzuen mobilizazioa Kontrola eta jarraipena	
ERTZAINZA/ UDALTZAINGOA (*)		Trafikoa kontrolatzea Sarbideak kontrolatzea Laguntza logistikoa Sarrera- eta irteera-bideak prestatzea larrialdi-ibilgailuetarako	
OSAKIDETZA		Osasun-asistentzia Istripua izandakoen sailkapena, hasierako egonkortzea eta lekualdatzea Osasun arloko baliabideak koordinatzea	
BIZKAIKO FORU ALDUNDIKO SUHILTZAILEAK		Istripua izandakoen erreskatea / salbamendua (Zuzendaritza operatiboa) Suteak kontrolatzea eta itzaltzea (Zuzendaritza operatiboa) Ezbeharraren neutralizazioa Laguntza logistikoa Laguntza teknikoak	
BILBOKO UDALEKO SUHILTZAILEAK		Stand by hauentzat: Istripua izandakoen erreskatea / salbamendua Su-itzalketa	
EUSKADIKO TRAFIKOA KUDEATZEKO ZENTROA	Errepide sarearen gaineko eragina	Trafikoa kudeatzea Trafikoaren egoeraren berri ematea	
ESKU-HARTZE ZERBITZUA		Laguntza / Kordinazioa / Zuzendaritza Harremanetarako Pertsona HaPe	
ERAGINDAKO UDALAK	Aireportuaren inguruko udalerrak (Erandio, Loiu, Sondika, Derio, Zamudio)	Udaleko Jarduera Plana aplikatzea Informatzea	GERORATUA
ZAURITUAK JASOTZEN DITUZTEN UDALAK	Zaurituak ebakutzatzea: Barakaldo Gurutzetako Ospitalea eta San Eloy Ospitalea Bilbao: Basurtuko Ospitalea Galdakao: Galdakako Ospitalea, besterik.	Trafikoa eta ospitaleetarako sarbideak kontrolatzea	

*Bilboko aireporturako Jarduera Plana
2018ko abendua*

ZERBITZUAK	BALDINTZAK	ZEREGINAK	MOBILIZAZIOA
ERTZAINZAREN ZAINZA ETA ERRESKATE-UNITATEA: HELIKOPTEROEN ATALA		Ekipoak eta material teknikoak eramatea Istripua izandakoak ebakutzeari Ebaluazioa eta informazioa Laguntza logistikoa	
ERTZAINZAREN ZAINZA ETA ERRESKATE-UNITATEA: MENDI-ATALA		Istripua izandakoak aurkitzea Istripua izandakoak erreskatatzea Laguntza teknikoak Ekipamendu berezia ekartzea Laguntza logistikoa	
ERTZAINOR UNITATEA			
EUSKADIKO LAGUNTZA TXAKURREN TALDEA.		Miaketa Istripua izandakoak aurkitzea	
BRIGADA MUGIKORRA ERTZAINZA		Laguntza teknikoak Ekipamendu berezia ekartzea Laguntza logistikoa	
GURUTZE GORRIA - DYA		Laguntza psikologikoa Laguntza logistikoa	
AUZITEGIKO MEDIKUNTZAKO EUSKAL INSTITUTUA		Berezkoak	
ERTZAINZA: POLIZIA ZIENTIFIKOA		Berezkoak	
EUSKADIKO TRAFIKOA KUDEATZEKO ZENTROA	Errepide sarearen gaineko eragina	Trafikoa kudeatzea Trafikoaren egoeraren berri ematea	
PRENTSA-KABINETEA		Berezkoak	
METEOROLOGIAKO EUSKAL ZERBITZUA		Informazio meteorologikoa	
EUSKADIKO BABES ZIBILEKO PLANEKO KRISI-MAHAIA	Euskadiko Babes Zibileko Plana aktibatzea	Krisi-mahaiari dagozkionak	

ERTZAINZA/UDALTZAINGOA (*)
Taktikaren ezarpenerako ezarritako irizpideen arabera

Gainera, Larrialdiei Aurre Egiteko eta Meteorologiako Zuzendaritzako esku-hartze teknikariak ezbeharrak gertatu den tokira joango dira, aireportuan edo, hala badagokio, SOS-DEIAK Larrialdiak Koordinatzeko Zentroan, osatuko diren aginte-postuetan sartzeko (Aginte Postu Aurreratua APA eta Aginte Postu Nagusia APN).

Bilboko Aireportuak jakinarazten baldin badu abiazioko larrialdi mailak 2, 3 edo 4 direla, eta erasandako pertsonen kopurua handia den guztietan, SOS DEIAKek **Biktima Anitzeko Gertakaria (BAG)** jarriko du abian.

Horrelakoetan, aireportuak dagokion gelan Senideei Arreta emateko Eremua prestatuko du eta Aireportuko Biktimen Arretarako Arduradunak (ABAA) koordinatuko du.

*Bilboko aireporturako Jarduera Plana
2018ko abendua*

4 / 18

Euskadiko Babes Zibileko Plana aktibatzen bada, Senideei Arreta emateko Zentroan (SAZ) biktimei eta haien senideei arreta emateko EAEko harremanetarako pertsona aktibatu ahal izango da eta pertsona hori ABAArekin koordinatuko da Senideei Arreta emateko Gelan (SAG).

Behar izanez gero, aldez aurretik sartu ahal izango litzateke aireportuak prestatutako Senideei Arreta emateko Gelan, ABAAri erreleboa hartzeko eta asistentzia koordinatzeaz arduratzeko.

2. OSASUN ARLOKO JARDUKETA PLANA

Sarrera

Biktima Anitzeko Gertaera (BAG) gertatzen denean, larrialdietako osasun-taldeek erantzun koordinatua, azkarra eta eraginkorra eman behar dute. Biktima anitzeko gertaera bat ustez gertatu dela jakinarazteko abisua jaso bezain laster, Koordinazio Zentro Medikoak BAG prozedurari jarraitu beharko dio.

Alarma orokorra (aurrea hartzeko egoera)

- Koordinazio Zentro Medikoko langile arduradunari horren berri ematea.
- Koordinazio Zentro Medikoko errefortzuko langileak mobilizatzea, BAG prozeduraren arabera.
- Beharrezkoak diren bizi-euskarri aurreratuko (BEA) ekipoak mobilizatzea, istripu-mailan laguntza eman dezaten, jakinarazpenean adierazitako elkargunean.
- Beharrezkoak diren Oinarrizko bizi-euskarriko (OBE) ekipoak mobilizatzea, istripu-mailan laguntza eman dezaten, jakinarazpenean adierazitako elkargunean.
- Istripua kudeatzen hasi den tokietan zenbat bizi-euskarri aurreratuko ekipo eta oinarrizko bizi-euskarriko ekipo behar diren, hainbat ekipo bidaltzea.

1. mailako abiazio-larrialdia (9 biktima baino gutxiago):

- Bizi-euskarri aurreratuko (BEA) ekipo 1 mobilizatzea, Osakidetzako Larrialdietarako Helikopteroa barne, eguneko ordutegian.
- Oinarrizko Bizi Euskarriko (OBE) 2 ekipo mobilizatzea
- BEAko ekipo bat alertatzea (hurbilen dagoena)

2 / 3 / 4. mailako abiazio-larrialdia

- Bizi-euskarri aurreratuko (BEA) ekipo 1 mobilizatzea, Osakidetzako Larrialdietarako Helikopteroa barne, eguneko ordutegian.
- Oinarrizko Bizi Euskarriko (OBE) 2 ekipo mobilizatzea
- BEAko ekipo bat alertatzea (hurbilen dagoena)
- 2 / 3 / 4. mailako abiazio-larrialdia
- Oinarrizko Bizi Euskarriko 2 ekipo mobilizatzea (hurbilen daudenak)
- Oinarrizko Bizi Euskarriko 3 ekipo mobilizatzea (hurbilen daudenak)
- Bizi-Euskarri Aurreratuko ekipo bat alertatzea.
- Hondamendi-baliabidea, furgoi logistikoa BAG, mobilizatzea, baliabide bereziei buruzko instrukzioaren arabera.
- Zuzendaritzaren arduraduna mobilizatzea, BAG planaren arabera.
- Zenbat anbulantzia dauden erabilgarri jakitea. Harremanetan jartzea hauekin:
 - Gurutze Gorria
 - DYA
 - Garraio kolektiborako presazkoa ez den garraioaren esleipenduna
 - Gainerako esleipendunak RTSU.

Bizi-Euskarri aurreratuko lehen taldeak bidalitako informazioa jaso, eta behin betiko maila ezarri ondoren, Koordinazio Zentro Medikoak erabakiko du baliabideak gertakariari aurre egiteko proportzionatuak diren. Hala izan ezean, baliabide gehiago bidaliko dira aireportura, biktima anitzeko gertaeren (BAG) protokoloari jarraituta.

Biktimak hartuko dituzten zentroak

Ospitaleak: Galdakao, Gurutzeta, Basurtu, Urduliz eta San Eloy.
Osasun-zentroak eta EAGk, zentroak irekita dauden ordutegien arabera.

Plana desaktibatu arte, biktima anitzeko gertaerak kudeatzeko prozedurari jarraitu behar zaio

3. SPEIS-EN JARDUERA-PLANA

3.1. Bizkaiko Foru Aldundiko suteak itzaltzeko zerbitzua

Hurrengo ataletan zehazten denaren arabera, Bilboko aireportuan edo haren inguruetan abiazio-istripua gertatzen bada eta, SOS DEIAKek AIREONTZI BATEN ISTRIPUA BILBOKO AIREPORTUAN: TXORI B taktika operatiboa aktibatu ostean, Bizkaiko Foru Aldundiko Suteak Itzaltzeko Zerbitzuak erantzun koordinatua, segurua, eraginkorra eta azkarra emango du.

Abisua jasotzea

SOS DEIAKek Suhiltzaileak Koordinatzeko zentrori gertakariari buruzko datu hauek igorriko ditu:

- 1°. - **Larrialdi-mota:** alarma (aireontzia zein ordutan helduko den gutxi gorabehera) edo istripua.
- 2°. - **Larrialdi-maila:** Abiazio-istripuaren arabera: 1etik 6ra.
- 3°. - **Kanpoko baliabideen elkargunea:** PR1 – PR2.
- 4°. - **Istripuaren deskribapena:** Sutea, pistatik ateratzea, etab.
- 5°. - **Aireontzi mota,** tripulazioko kideen eta bidaiarien kopurua eta gai arriskutsuak (hala badagokio).
- 6°. - **Istripuaren lekua**

BFako SPEIS-en larrialdi-mailak

SOS DEIAKetik jasotako informazioa kontuan hartuta (abiazio-larrialdiaren mota eta maila), Suhiltzaileak Koordinatzeko Zentroak gertakaria sailkatuko du maila hauetako batean:

SPEIS maila	Definizioa	Aireportuko abiazio-larrialdiaren maila	Aireontziaren ezaugarriak
1	Alarma orokorra /istripu-arriskua	Alarma orokorra	Aireontziak zailtasunak ditu, tamaina edozein dela ere
2	Abiazio-istripua 2	1	Aireontzi txikia, gehienez 8 bidaiari
3	Abiazio-istripua 3	2	Aireontzi ertaina Gehienez 55 bidaiari
		3	Aireontzi handia 56 bidaiaritik 200era
		4	Aireontzi oso handia, 200 bidaiari baino gehiagokoa
4	Abiazio-istripua 4	5	Karga-aireontzi ertaina
		6	Karga-aireontzi handia

3.1.4 Mobilizatu behar diren baliabideak

Bilboko aireportuan eta haren inguruetan gertatzen diren abiazio-istripu eta alarmen kasuetarako Baliabideak mobilizatzeko protokoloan ezarritakoaren arabera, Suhiltzaileak Koordinatzeko Zentroak automatikoki mobilizatuko ditu baliabide hauek:

SPEIS maila	Ibilgailuak	Langileak
1	Hiriko bonba astun 1 eta erremintadun furgoi 1	Kabu 1 eta 5 suhiltzaile
2	2 hiriko bonba astun eta 2 erremintadun furgoi	2 kabu, 10 suhiltzaile eta sarjentu 1, Guardiako burua
3	3 hiriko bonba astun eta 3 erremintadun furgoi Zisterna 1, larrialdietako denda	3 kabu, 20 suhiltzaile, 2 sarjentu, guardiako burua, ofiziala
4	3 hiriko bonba astun eta 2 erremintadun furgoi 2 zisterna	3 kabu, 20 suhiltzaile, 2 sarjentu, guardiako burua

Elkargunea

Ezarrita dagoen elkargunean, suhiltzaileen agintaria aireportuko langileekin harremanetan jarriko da. Langileok ezbeharraren tokira heltzeko ibilbide segurua erakutsiko diote, eta aireportuko komunikazio-ekipamendua emango diote

Eginkizunak

Aireportuko Suhiltzaileen agintariarekin koordinatuta, BFAko suhiltzaileek egin beharreko eginkizun nagusiak hauek dira:

- Suteak itzaltzea.
- Istripua izandakoak erreskatatzea eta salbatzea.
- Biktimak arrisku-zonatik ateratzea eta medikuen arreta-gunera eramatea
- Larrialdietako denda muntatzea
- etab.

Bilboko aireportuko gertakarietarako BFAko suhiltzaileen jarduera-planean kasu batzuk jasotzen dira, besteak beste, aireportuaren barruko abiazio-istripua.

Larrialdi-deia jaso ostean eta jarduera-plan horri jarraituta, baliabide hauek mobilizatuko dira:

- 2 autobonba,
- 2 zisterna,
- harrapatuta geratu direnak ateratzeko 3 ekipo,
- alturadun ibilgailu 1 eta
- Aginte Postu Aurreratuan kokatzeko Larrialdi-denda daukan ibilgailu bat eta, behar izanez gero, arreta medikoa ere badaukana.

Dotazio horiek parke hauetatik etortzen dira: Derio, Artaza, Urioste eta Galdakao

Elkargunea eta ibilbidea

Elkargunean (lehenengo komunikazioan ezarritako horretan) aireportuko langileekin harremanetan jarriko da eta horiek ezbeharraren lekura heltzeko ibilbidea erakutsiko diote eta aireportuko komunikazioetarako ekipo bat emango diote esku-hartzearen arduradunari.

Esku hartzaileentzako ekipo pertsonala

Suteei aurre egiteko ekipo pertsonal osoa

Egin beharreko eginkizunak

1. Suteak (baldin badaude) itzaltzeko laguntza ematea eta aireportuko kamioiak urez hornitzea, beharrezkoa denean.
2. Biktimak salbatzea:
 - Biktimak harrapatuta dauden lekutik ateratzea: aireontzian sartzeko eta biktimengana heltzeko bideak irekitzea.
 - Zaurituen triajea egitea
 - Larrialdietako denda muntatzea
 - Biktimak arrisku-eremutik ateratzea (salbamendu-gunea) eta medikuen arreta-eremura eramatea (sorospen-gunea)

3.2. Bilboko Suteak Itzaltzeko Zerbitzua

SOS-DEIAKen lehenengo deia jaso ondoren, jakinaraziko zaizkio gertakariari buruzko datu guztiak eta stand-by egoeran mantenduko da, BFAko SPEISEk lankidetzara eskaera egin arte.

4. SEGURITASUN-PLANA

Jarduera-planean zehaztuta dago Ertzaintzako Unitate eta Zerbitzuen arteko jarduera koordinatua, hauenak, hain zuzen:

- Bizkaiko Lurralde-Buruzagitza
- Ardatz Bizkaia
- Erandioko Ertzain-etxea
- Bilboko Ertzain-etxea
- Bizkaiko Trafikoko Lurralde Unitatea
- Brigada Mugikorraren Unitatea
- Zaintza eta Erreskate Unitatea (ZEU)
- Ertzainor Unitatea

Haiek babestu behar duten alde geografikoa CEOPSek elkargunetzat (EG) hartzen duen lekuaren arabera zehaztuko da. Terminal berria izan daiteke, Iparraldeko plataforma Loiu (EG1) edo terminal zaharra, hegoaldeko plataforma Sondikan (EG2).

Ertzaintzaren jarduera-planean eginkizun hauek ezarrita daude:

- Trafikoa kontrolatzea eta bideetan aparkatzea debekatzea
- Ordena publikoa mantentzea eta aireportuko bidaiarientzako terminalan eta AENako zein hegazkin-konpainiako postuetan zabaltea.
- Bidaiarien terminalan gune aeronautikora sartzeko kontrola egitea, bereziki zauririk gabeko bidaiariei eta Senideei Arreta emateko Gelara (SAG) sartzekoa.
- Elkargunea non dagoen ezarrita, laguntza emateko baliabideak aireportuan sartzeko modua erraztea.
- Anbulatorio eta ospitaletara eramandako pertsonen filizaioa (beharrezkoa izanez gero, Polizia Judizial gisa jardun).
- Koordinazioa eta gertakariari buruzko informazioa Aginte Postu Nagusira (APN) helaraztea eta Ertzaintzako arduradun bat bertan egotea.
- APNren jarraibideen arabera, hedabideak zuzentzea eta kontrolatzea.

Aireportuko segurtasun-langileek kasuren batean Ertzaintzari lagundu ahal izango diote trafikoa antolatzen eta Bidaiarien terminalaren gune bideetan aparkatzea debekatzen.

Eginkizun horiek burutzeko ezarrita dago polizia-baliabide batzuk aldez aurretik ezarritako gune batzuetara bidaltzea.

BIZKAIKO LURRALDE-BURUZAGITZA

SOS Deiaken bitartez hegazkin-istripuaren jakinarazpena jaso ondoren, Bizkaiko Lurralde Buruzagitza arduradun bat Aginte Postu Nagusian (APN) sartuko da, bertan segurtasun-dispositiboaren koordinazioaz arduratzeko.

ARDATZ BIZKAIA

- Dispositiboan parte hartzen duten Ertzaintzako baliabideak koordinatzea.
- Gertakariari buruzko informazioa Aginte Postu Nagusira (APN) helaraztea, postu horretan dagoen Ertzaintzako arduradunaren bitartez.

ERANDIOKO ERTZAIN-ETXEA

- Baliabide bat arduratuko da **Loiuko terminaleko** iriste-bideetan aparkatzea debekatzeaz eta trafikoa antolatzeaz (Bilboko Ertzain-etxeko baliabidearen laguntzarekin).
- Baliabide bat ordena publikoaz arduratuko da eta horretarako, terminalean (irteeretako hall-a), Aenako eta hegazkin-konpainietako postuen gunean zehar zabalduko dira. **Loiuko terminala**.
- EG2 elkargunea ezartzen bada, baliabide bat arduratuko da **Sondikako terminal zaharrera** sartzeko zubian aparkatzea debekatzeaz eta trafikoa kontrolatzeaz, (Aenako segurtasun pribatuaren laguntzarekin):

BILBOKO ERTZAIN-ETXEA

- Baliabide bat arduratuko da **Loiuko terminaleko** iriste-bideetan aparkatzea debekatzeaz eta trafikoa antolatzeaz (Erandioko Ertzain-etxeko baliabidearen laguntzarekin).
- Baliabide bat arduratuko da **Loiuko terminaleko** irteera-bideetan aparkatzea debekatzeaz eta trafikoa antolatzeaz (AENAKo segurtasun pribatuaren laguntzarekin).
- 2 larrialdi-mailan, baliabide bat ordena publikoaz arduratuko da eta horretarako, terminalean (irteeretako hall-a), Aenako eta hegazkin-konpainietako postuen gunean zehar zabalduko dira, **Loiuko terminalean** (Erandioko Ertzain-etxeko baliabidearen laguntzarekin).

BIZKAIKO TRAFIKOKO LURRALDE UNITATEA

EG1 elkargunea. Loiuko terminala

- Baliabide bat aireporturako sarbideetan trafikoa antolatzeaz arduratuko da, kanpoko laguntza-baliabideei sarrera errazteko (N-633 14KP).
- 3 eta 4 larrialdi-mailetan, baliabide bat aireporturako sarbideetan trafikoa antolatzeaz arduratuko da, kanpoko laguntza-baliabideei sarrera errazteko (N-633 14KP).

EG2 elkargunea. Sondikako terminala

- Baliabide bat aireporturako sarbideetan auto-ilarak ez egoteaz eta trafikoa antolatzeaz arduratuko da, kanpoko laguntza-baliabideei sarrera errazteko (ASUAKO ERREPIDEA, 13,7 KP).
- 2 larrialdi-mailan, baliabide bat aireporturako sarbideetan trafikoa antolatzeaz arduratuko da, kanpoko laguntza-baliabideei sarrera errazteko (BI-737 14,9 KP).
- 3 eta 4 larrialdi-mailetan, baliabide bat aireporturako sarbideetan auto-ilarak ez egoteaz eta trafikoa antolatzeaz arduratuko da, kanpoko laguntza-baliabideei sarrera errazteko (N-633 14KP); eta bigarren baliabide bat (N-633 14 KP).

3 eta 4 larrialdi-mailetan, beste lurralde batzuetako edo probintzia mugakideetako anbulantziak hartu behar direnean, baliabideen kopurua eta lekua zehaztuko da.

BRIGADA MUGIKORRAREN UNITATEA

Horren zeregin nagusia ertzain-etxeei ordena publikoa kontrolatzen eta mantentzen laguntzea da. Horretarako, aireportuko terminalean, haren inguruneetan eta Aenako eta hegazkin-konpainietako postuetako guneetan zabalduko dira eta ertzain-etxeei adierazi zaizkien zereginak egiten lagunduko diete.

- 3 larrialdi-mailan, bi baliabide eta haiei laguntzeko Erandioko Ertzain-etxeko baliabide bat.
- 4 larrialdi-mailan, lau baliabide eta haiei laguntzeko Erandioko Ertzain-etxeko baliabide bat.

Egoeraren arabera, zeregin hauek, aldatu edo handitu ahal izango dira.

Beharrezkoa izanez gero, Ertzaintzak eman beharreko zerbitzuak handitu ahal dira, sartzeko eta ebakutzeko beste bide batzuk kontrola ditzan.

ZAINZA ETA ERRESKATE UNITATEA (ZEU)

Helikopteroen atala:

- Ekipoak eta material teknikoak eramatea.
- Istripua izan dutenak ebakutzera.
- Ebaluatzea, informatzea eta laguntza logistikoa ematea.

Mendi-atala:

- Istripua izan dutenak aurkitzea eta erreskatatzea.
- Ekipamendu bereziak.
- Laguntza logistikoa.

ERTZAINZAKO ERTZAINOR UNITATEA

Istripua izan dutenak bilatu eta non dauden aurkitzea.

**ERANSKINA
BILBOKO AIREPORTUKO LARRIALDI-PLANARI BURUZKO
INFORMAZIOA**

AGINTE-POSTUAK

Aginte Postu Nagusia (APN)

Operazio Bulegoan dago, bidaiarien terminal berriko begiz ikuskatzeko gunean.

Horretan Larrialdi Zerbitzuetako maila goreneko arduradunak sartzen dira. Haiak salbamendu-operazioetan eta istripuaren eragina neutralizatzeko zereginetan laguntzen dute.

Aginte-postu Aurreratua (APA)

Aginte-postu hori istripuaren tokitik hurbil dago, eta bertan jarduten dute salbamendu-operazioetan eta istripuaren eragina neutralizatzeko zereginetan parte hartzen duten erakundeetako arduradun operatiboek.

Base-eremua

Eremu horretan salbamendu-lanak, zaurituen sailkapena eta zaurituen ebakuzioa egiten da.

Hauek hartzen ditu barne:

Salbamendu-eremua

Istripuaren tokitik gertu dago, eta bertan suteak itzaltzeko eta biktimak erreskatatzeko jarduerak egiten dira.

Sorospen-eremua

Salbamendu-eremutik gertu dago eta bertan zaurituak sailkatzeko, egonkortzeko eta ebakutzeko behar diren baliabideak zabaltzen dira.

ELKARGUNEAK ETA SARBIDEAK

Kanpoko laguntza-ibilgailuak eta -langileak hasieran gune horietara joango dira eta bertatik ezbeharraren lekura edo ezartzen den operazio-eremura joango dira. (Aireporturako sarbideen mapa ikusi).

1 ELKARGUNEA (EG1)

Aireontziak aparkatzeko Iparraldeko Plataforma, Loium (Bidaiarien terminal berria). Horra sartzeko aireportura iritsieren norabidean heldu behar da eta eraikinaren iparraldeko fatxada igaro behar da eskuinaldeko tuneletik.

2 ELKARGUNEA (EG2)

Aireontziak aparkatzeko Hegoaldeko Plataforma, Sondikan (Bidaiarien terminal zaharra). Horra sartzeko terminal zaharraren eraikinerara heldu behar da, Asua-Erletxes (BI-737) errepidetik, karga-terminalerako norabidean, ezkerreko lehen sarbidetik.

BESTE GUNE INTERESGARRI BATZUK

Zauririk gabekoak eta zauri arinak dituztenak hartzeko eta arreta emateko gunea

Beheko solairuan jarriko da, Urrutiko Hegazkineratze-Gelan 7,8 eta 9 (aire eremua), atzeko irteera iriste-eremutik egingo da.

Gela Aenako langileek kudeatuko dute eta Polizia Kidego Nazionalak zainduko du. Gelan istripua izan duen aireontzian arreta ematen duten Handling Konpainiako eta hegazkin konpainiako langileek emango dute arreta. Horrez gain, Handling Konpainiako langileek gune horretan arreta jasotzen duten zauririk gabekoei eta zauritu arinei buruzko datuak jasoko dituzte, eta APNra emango dizkiote ahalik eta lasterren.

Senideei arreta emateko eremua

Nazioarteko ekipaiak jasotzeko gelan (sarbide kontrolatuko gunea) jarriko da.

Gela Aenako langileek kudeatuko dute eta Polizia Kidego Nazionalak zainduko du. Gelan arreta emateko egongo dira istripua izan duen aireontzian arreta ematen duten Handling Konpainiako eta hegazkin konpainiako langileak. Hegazkin konpainia horrek aireportuko ABAArekin koordinatuko ditu senideei gelan egiten zaien harrera, haien erregistroa eta arreta. ABAAk administrazioko Harremanetarako Pertsonari baieztatuko dio gelaren aktibazio formala, behin operatibo deklaratu ostean.

SAZen biktimei eta haien senideei laguntza emateko Harremanetarako Pertsonaren aktibazio formala gertatzen bada, pertsona hori aireportuko Senideei Arreta Emateko Gelan bertaratu liteke SAZen jardun aurretik, bertan koordinazioaz arduratzeko.

Hedabideei arreta emateko gunea

Irteeren solairuan dagoen Tour-operatzaileen mostradorera eramango dira. Informazioko Kabinetea horiei arreta emateaz arduratuko da.

ABIAZIOKO LARRIALDI-MAILAK

ABIAZIO-ISTRIPUA

Istripua aireportuan edo haren inguruan GERTATU BADA.

ALARMA OROKORRA

Aireportura hurbiltzen dabilen aireontzi batek dituen zailtasunengatik istripua gertatzeko arriskua badago.

ALERTA LOKALA

Baldin badakigu aireportura hurbiltzen dabilen aireontzi batek zailtasunak dituela, baina zailtasunok ez diotela segurtasunez lur hartzea eragotziko.

ABIAZIOKO LARRIALDI-MAILAK

LARRIALDIMAILA	BIDAIARIENTZAKO LEKUAK	LUZERA ZABALERA FUSELAJEA	(L)/(Z)	ERREGAIA GEHIENEZ (litro)	AIREONTZI MOTA
1	≤8	0 ≤ L < 12 Z ≤ 2		1.000	Cessna 150 / Piper Navajo / Helikopteroak
2	9tik 55era	12 ≤ L < 24 Z ≤ 4		9.000	Fokker F-50 /ATR-42 / Embraer 145
3	56tik 200era	24 ≤ L < 49 Z ≤ 5		90.000	Boeing 727, 737, 767 / MD-83 / IL-82
4	>200	49 ≤ L < 76 Z ≤ 67		177.500	A-300, A-310/ DC-10 / Boeing 747
5	Karga-hegazkina	0 ≤ L < 28 Z ≤ 4		9.000	Metro III /Fokker F-28 / Convair 580
6	Karga-hegazkina	28 ≤ L < 76 Z ≤ 7		177.500	Boeing 727, 707 y 747 / Antonov 124 / A-300

BILBOKO AIREPORTUKO BARNE-BALIABIDEAK

Aireportuko kontrol-dorrea (TWR):

SEI-rako/CECOPS-erako/zentral elektrikorako alarma pizten du eta hauxe jakinarazten du: istripu-mota, zein aireontzi izan duen ezbeharra eta non dagoen.

Aireportuko suteen aurkako zerbitzua (SED):

Ekipo guztiak istripuaren tokira abiatzen dira eta sutea kontrolatzeko eta salbamendua egiteko zereginei ekiten diete.

*Bilboko aireporturako Jarduera Plana
2018ko abendua*

CECOPS-APN-

Larrialdi-planaren arabera, deiak egiten hasten da eta hauek koordinatzen ditu: garraio bideak eta zauririk gabekoei arreta emateko guneak eta senideei informazioa emateko guneak. Handling konpainiatik informazioa jasotzen du (hegazkineratze-zerrenda eta zauri arinak dituztenen zein zauririk gabekoen zerrenda), hildakoei eta ospitaletara eramandakoei buruzkoa.

Zentral elektrikoko teknikariak:

Larrialdietako materialarekin kamioiez base-eremura abiatzen dira.

Plataforma-zerbitzua (SEINALEROAK):

Elkargunera abiatu behar dira kanpoko baliabideak base-eremura gidatzeko.

Handling konpainiak

Hauek ematen ditu:

- Hauek garraiatzeko garraio bideak:
 - Aireportuko langileak base-eremura
 - Zauririk gabekoak eta zauri arinak dituztenak terminalera- bidaiariei arreta emateko gunea-
- Base-eremuan laguntzeko dauden langileak. (zauririk gabekoei arreta eta ohatiletan eramatea).
- Zauririk gabekoei arreta emateko gelarako eta senideei arreta emateko eremurako langileak (urrutiko hegazkineratze-gela 7,8 eta 9) .

APNri hegazkineratze-zerrenda eta zauririk gabekoen zein zauri arinak dituztenen zerrenda ematen dizkio.

Hegazkin-konpainiak:

Langileak ematen ditu:

Base-eremua: Ohatilak eramatea eta zauririk gabekoei zein zauri arinak dituztenei arreta.

Zauririk gabekoei eta senideei arreta emateko gela: Handling konpainiako langileekin lankidetzan aritzen dira

APA. Aginte-Postu Aurreratua

Base-eremuan baliabideak koordinatzeaz arduratzen da eta APNrekin etengabe egoten da harremanetan.

APAn sartzen diren barruko eta kanpoko laguntza-baliabideen arduradunekin batera eremu honetako jarduera guztiak koordinatzen ditu.

Guardia Zibila:

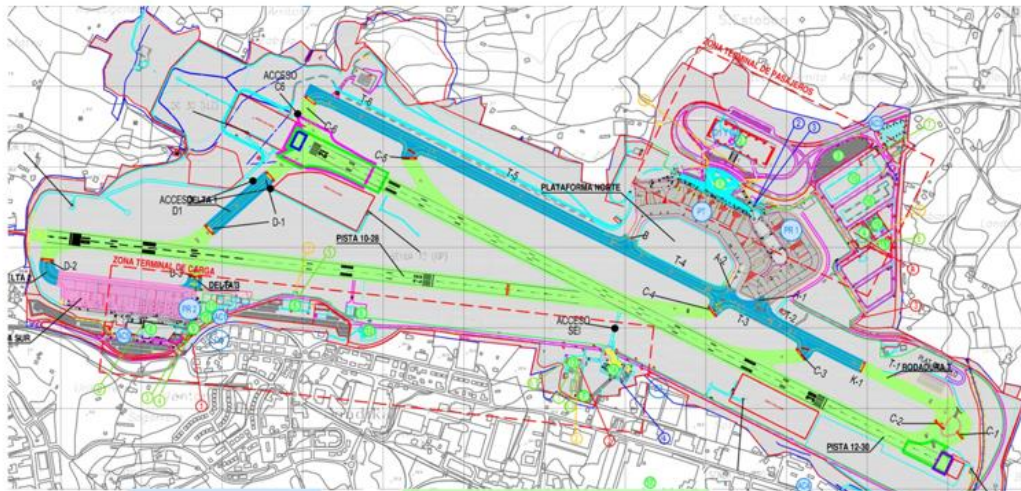
Aireportuko inguruneko segurtasuna.
Kanpoko baliabideak base-eremura gidatzen ditu.
Base-eremurako sarbidea kontrolatzen du.

Polizia Nazionala:

Aire aldeko terminalean zein zauririk gabekoei eta senideei arreta emateko eremuan ordena publikoa kontrolatzen du.

Ertzaintza

Lur aldeko terminaletan eta sarbideetan (aireportukoak zein kanpokoak) ordena publikoa kontrolatzen du.



PT GARRAIO PUNTUA
 AC BARRUTIK SARTZEKO BIDEA
 PR KANPOKO LAGUNTZAREN ELKARGUNEA

- | | |
|---------------------------------------|-------------------------------------|
| 1. BIDAJARIEN TERMINALA | 11. KOTXERAK ETA ZERBITZU OROKORRAK |
| 2. APARKALEKU ESTALIA (P1) | 12. FAUNAREN KONTROLA |
| 3. EGONALDI LUZEKO APARKALEKUA (P2) | 13. ZENTRAL ELEKTRIKOA |
| 4. ERABILERA ANITZKO ERAIKINA | 14. BUTEEN AURKAKO ERAIKINA |
| 5. KARGA-TERMINALA | 15. AZKAR |
| 6. HANGARRA | 16. DHL |
| 7. KONTROL-DORREA | 17. ACEROS OLARRA |
| 8. BIDAJARIEN LEHENGO TERMINALA | 18. LUURR HORNIGAILUA |
| 9. SUBZENTRALIA ETA PRESTAKUNTZA GELA | 19. CLH |
| 10. LEHENGO KONTROL-DORREA | |

Bilboko aireporturako Jarduera Plana
 2018ko abendua

SAR ALERTAK

Abiazio zibileko larrialdi aeronautikoen aurrean babes zibila planifikatzeko oinarrizko gidalerroari jarraikiz, honela deskribatu daitezke larrialdi-egoeran egon daitekeen **aireontzi bat bilatzeko eta aurkitzeko faseak**:

Alertak SAR	Azalpena
<p>INCERFA: Ziurgabetasuna</p>	<ul style="list-style-type: none"> • Kontaktua egiteko aurreikusitako ordua igaro eta 30 minutura aireontziak jakinarazpenik egiten ez badu (QSO). • Aurreikusitako ordua igaro eta 30 minutura aireontzia aireportura edo aerodromora iristen ez bada (ETA). • Aireontziaren segurtasunaren inguruan zalantzak badaude. <p>Aireko istripu bat gertatu izanaren edo gertatzeko posibilitateren bat dagoen larrialdi aeronautikoa Horrelako egoeretan, «ALERFA», «DETRESFA» edo «Aireko istripua» mota izatera pasa liteke.</p>
<p>ALERFA: Alerta</p>	<ul style="list-style-type: none"> • Incerfa igaro da. • Aireontzi batek lurreratzeko baimena jaso ondoren, aurreikusitako ordua igaro eta 5 minutura lur hartzen ez badu (ETA). • Aireontziak funtzionamendu-baldintza normalak ez dituela jakinarazten badu, nahiz eta ezinbesteko lurreratzea egiteko beharrik izan ez. • Legez kontrako interferentziaren bat dagoela susmatzen bada. <p>Larrialdi aeronautikoa, aireko istripu bat gertatu delako edo gertatzeko egiazko posibilitatea dagoelako. Egoera honen ondorioz, baliteke istripua izan duen aireontzia topatzeko bilaketa-operazioak martxan jarri behar izatea. Horrelako egoeretan, «DETRESFA» edo «Aireko istripua» mota izatera pasa liteke.</p>
<p>DETRESFA: Arriskua (hondamendia)</p>	<ul style="list-style-type: none"> • Alerfa igaro da. • Erregaia agortu dela uste bada. • Ezinbesteko lurreratzea egin behar dela jakinarazi bada. • Aireontziak berehalako laguntza behar badu. <p>Aireko istripu bat gertatu izanaren edo gertatzeko posibilitate handia dagoen larrialdi aeronautikoa. Egoera honen ondorioz, istripua izan duen aireontzia topatzeko bilaketa-operazioak martxan jarri behar dira. Alarma egiazkoa dela egiaztatuz gero, «Aireko istripua» izatera pasako litzateke.</p>
<p>AIREKO ISTRIPUA:</p>	<p>Baliteke istripua izan duen aireontzia eta istripuak ukitutako pertsonak bilatzeko eta salbatzeko eragiketak egin behar izatea.</p>

III. ERANSKINA

PLAN BEREZIA AKTIBATZEKO/DESAKTIBATZEKO JAKINARAZPENAK

PLANA AKTIBATZEKO JAKINARAZPENA

Eusko Jaurlaritzako Segurtasun Sailak jakinarazten du Larrialdi Aeronautikoen Plana aktibatu egin dela:

LARRIALDI-FASEA	Alerta-fasea:	<input type="checkbox"/>
		<input type="checkbox"/> 0
	Larrialdi-fasea	<input type="checkbox"/> 1 <input type="checkbox"/> 2 <input type="checkbox"/> 3

_____ gertatu delako aktibatu da plana¹; hura _____(e)ko
_____e(t)an gertatu da, _____(e)n².

Data

¹ Plan Bereziaren 2.3.4 puntuan jasotako larrialdi-egoeren katalogoaren arabera.

² Kokapenaren arabera: EAE gaineko hegaldia, aireportuko instalazioetan, aireportuaren kanpoaldean (adierazi udalerrria), itsas eremuan, EAetik kanpo.

PLANA DESAKTIBATZEKO JAKINARAZPENA

Eusko Jaurlaritzaren Segurtasun Sailak jakinarazten du _____(e)ko
_____e(t)an _____(e)n² jazo den gertakari
aeronautikoak eragindako larrialdi-egoera amaitu egin dela eta, beraz, Larrialdi
Aeronautikoen Plan Berezia desaktibatu egingo dela.

Data

² Kokapenaren arabera: EAE gaineko hegaldia, aireportuko instalazioetan, aireportuaren kanpoaldean (adierazi udalerrria), itsas eremuan, EAetik kanpo.

IV. ERANSKINA

ERABILITAKO AKRONIMOEN GLOSARIOA

AS	Arlo sanitarioa.
AESA	Aire Segurtasuneko Estatu Agentzia.
EAO	Estatuko Administrazio Orokorra.
EAE	Euskal Autonomia Erkidegoa.
SAZ	Biktimei eta haien senideei arreta emateko zentroa.
AE	Autonomia-erkidegoak.
CEA	Babesa emateko Estatu Batzordea.
EKZ	Ekintzak Koordinatzeko Zentroa.
EKZI	Ekintzak Koordinatzeko Zentro Integratua.
UEKZ	Udalerriko Ekintzen Koordinazio Zentroa.
CIAIAC	Abiazio zibilean istripuak eta ezbeharrak ikertzeko batzordea (Garraio, Mugikortasun eta Hiri-agenda Ministerioa).
AJZ	Alarmak Jasotzeko Zentroa (udalerrikoa)
DGPCE	Babes Zibileko eta Larrialdietako Zuzendaritza Nagusia.
DPAE	Larrialdietako jarduketa-planaren zuzendaria (Autobabeserako planetan)
EUSTAT	Euskal Estatistika Erakundea.
GEO-EUSKADI	Eusko Jaurlaritzaren informazio geografikoaren sistema.
LUR DATA	GIS bidez informazio estatistikoa lortzeko zerbitzua, EUSTAT.
MMPP	Salgai arriskutsuak.
HEZINE	Hegazkineria Zibilaren Nazioarteko Erakundea.
BLB	Biktimei laguntzeko bulegoa.
ETJP	Ekintza-taldearen jarduketa-plana.
UJP	Udalaren jarduketa-plana.
PAPs	Jarduketa psikosozialeko programa.
PAMEA	Larrialdi aeronautikoei aurre egiteko udalaren jarduketa-plana.
PAU	Autobabeserako plana.
PMPC	Babes zibileko udal plana.
KLP	Kanpoko larrialdi plana.
AP	Instalazioko aginte-postua.
APA	Aginte-postu aurreratua.
APN	Aginte-postu nagusia.
RCPB	Aireontzia erregaiz hornitzea, bidaiariak barruan direla.
ED	Errege Dekretua
SEI/SSEI	Aireportuan suteak itzaltzeko zerbitzua.
SPISZ	Suteen Prebentzio eta Itzalketako eta Salbamenduko Zerbitzua.
TWR	Kontrol-dorrea.
UCEIS	Eskualdeko su itzaltze eta salbamendu unitatea.
EB	Europar Batasuna.

V. ERANSKINA

I. eta II. segurtasun-eremuei lotutako udalerriak

Egindako arrisku-analisiaren arabera, jakina da hegazkin baten hegaldi-faseetatik, lurreratzean eta aireratzean izaten dela istripu-arrisku handiena.

Era berean, fase horietan aireontzia oraindik ez da iritsi goreneko altuerara, eta, istripuren bat gertatzen bada, bidaiariak onik irteteko aukera handiagoa dute hegazkina egonkor dagoela istripua duenean baino, ordurako hegazkinak askoz garaiera handiagoa hartua baitu.

Beraz, arrisku handiena duten udalerriak instalazio aeronautikoen inguruan daudenak dira, eta, bereziki, pista nagusiarekin –I. eta II. eremuekin– lerrokatuta daudenak.

Halaber, udalerrri horiek egin ahal izango dituzte hegazkinetik onik atera direnei laguntzeko ekintzarik azkarrenak.

Arrisku aeronautikoari aurre egiteko udal-plangintzako irizpideak.

Irizpide hauen arabera, **Larrialdi aeronautikoei aurre egiteko udalaren jarduketa-plana** egin beharko dute baldintza hauetakoren bat betetzen duten udalerrri guztiek:

- Aireportuetako I. eremuan edo II. eremuan erabat edo partzialki sartuta dauden udalerriak, baldin eta 20.000 biztanletik gora badute.

Hala ere, aireportuetako I. eta II. zonetan dauden udalerrri guztiek Larrialdi aeronautikoei aurre egiteko udalaren jarduketa-plana egitea gomendatzen da.

Udalaren jarduketa-planak udalerrian zehaztutako arrisku aeronautikoaren azterketa xehatua jasoko du, baita antolamendua eta prozedura operatiboa ere, istripu aeronautikoa gertatuz gero, aireontzitik onik atera direnen zein biztanleria finko eta ibiltariaren bizitzak salbatzera bideratutako ekintza egokiak zehazteko.

Istripu aeronautiko baten aurrean, udalerrri batek egin ditzakeen jarduketak udalerrriaren baliabideen eta erantzuteko ahalmenaren arabera dira neurri handi batean, baita udalerrri horretatik istripuaren gunera dagoen distantziaren arabera ere.

Irizpide horietan oinarrituta, arrisku-eremuan egon ez arren instalazio aeronautikoaren eragin-eremuaren barruan dauden udalerriek bere BZUPean egitura logistikoa eta operatiboa aurreikusi behar dute, larrialdia eta larrialdiaren osteko egoera kudeatzean sortzen diren premiei erantzuteko; izan ere, aurreikuspenen arabera, horietan biktima eta/edo zauritu asko sortuko dira, eta senide askok beharko dute arreta.

Jarraian ageri den taulan jasota dago I. eta II. eremuei lotutako udalerrien zerrenda:

Aireportua	Udalerriak	
Bilbo Pista: 12-30	I. EREMUA	<ul style="list-style-type: none"> • Loiu • Sondika • Derio • Zamudio • Erandio
	II. EREMUA	<ul style="list-style-type: none"> • Loiu • Sondika • Derio • Zamudio • Erandio • Getxo • Lezama • Larrabetzu • Leioa
Bilbo Pista: 10-28	I. EREMUA	<ul style="list-style-type: none"> • Sondika • Derio • Loiu • Zamudio • Erandio • Sestao
	II. EREMUA	<ul style="list-style-type: none"> • Sondika • Derio • Loiu • Zamudio • Lezama • Erandio • Barakaldo • Sestao • Portugalete • Trapagaran • Ortuella

Gasteiz Pista: 04-22	I. EREMUA	<ul style="list-style-type: none"> • Vitoria-Gasteiz • Zigoitia
	II. EREMUA	<ul style="list-style-type: none"> • Vitoria-Gasteiz • Zigoitia • Arratzua-Ubarrundia • Legutio • Iruña Oka

Donostia Pista: 04-22	I. EREMUA	<ul style="list-style-type: none"> • Hondarribia • Irun
	II. EREMUA	<ul style="list-style-type: none"> • Hondarribia • Irun • Oiartzun

Aireportua	Udalerriak	
Logroño Pista: 11-29	Aerodromoko eta instalazio erradioelektrikoetako zortasunen ingurutzaila.	<ul style="list-style-type: none"> • Guardia • Lantziego • Oion

VI. ERANSKINA. Larrialdiak jakinarazteko inprimakiak

Aireportuko instalazioetan larrialdiren bat gertatuz gero, Euskadiko Larrialdiak Koordinatzeko Zentroari (SOS-Deiak) eman beharreko datuak.

Hasierako jakinarazpena irriti bidez edo telefono bidez egingo da (EBko zenbaki bakarra: 1-1-2). Ondoren, aireportuko instalazioetan larrialdiren bat gertatuz gero, ahalik eta lasterren, baieztapena eta/edo mezu elektronikoa bidaliko da, honako hauei buruz eskuragarri dagoen informazio guztiarekin:

Data	Ordua	
Larrialdiaren tipologia (2.3.4 puntuaren arabera).		
Hartutako neurriak.		
Laguntza eta koordinazioko beharrianak.		
Gertakariaren kokapena.	Lekua eta/edo koordinatu geografikoak:	
	Aireportua:	
Biktimarik dagoen ala ez.	<input type="checkbox"/> BAI <input type="checkbox"/> EZ	Zenbat?
Aireontzia tartean?	Aireontzi mota:	
	Bidaiari/tripulatzaileru kopurua:	
	Aire-konpainia.	
	Arazo mota:	
	Aurreikusitako ibilbidea:	
	Materia arriskutsuen eta/edo erregaien presentzia:	

Hobe da abisua azkar ematea informazio asko ematea baino. Hobe da lehen jakinarazpena laburra edo osatugabea izatea, baina berehala egitea. Datu guztiak edukitzeko zain egoteagatik jakinarazpena beranduegi iris dadin saihestu behar da. Ondoren joango da informazioa osatzen eta zehazten.

VII. ERANSKINA

CALL CENTERREAN jaso beharreko datuak (badaude ereduak)

ISTRIPUAK UKITUTAKO PERTSONAREN DATUAK

IZENA
1. ABIZENA
2. ABIZENA
SEXUA
JAIOTZA-DATA
NAN
OHARRAK

HARREMANETAN JARRI DEN SENIDEAREN DATUAK

IZENA
1. ABIZENA
2. ABIZENA
SEXUA
JAIOTZA-DATA
NAN
AHAIDETASUNA
TELEFONO-ZENBAKIA HARREMANETARAKO
OHARRAK

FAMILIAKO ORDEZKARIAREN DATUAK

IZENA
1. ABIZENA
2. ABIZENA
SEXUA
JAIOTZA-DATA
NAN
AHAIDETASUNA
TELEFONO-ZENBAKIA HARREMANETARAKO
OHARRAK

VIII. ERANSKINA: HARREMANETARAKO PERTSONARENTZAT jaso beharreko datuak (badaude ereduak)

ISTRIPUAK UKITUTAKO PERTSONAREN DATUAK

IZENA

1. ABIZENA

2. ABIZENA

SEXUA E – G

ID. ZENBAKIA (NAN-AIZ-PASAPORTEA)

JAIOTZA-DATA

KOKAPENA

OHARRAK

Nazionalitatea

(istripuak ukitutako beste senide batzuk, eta abar)

1. SENIDEAREN DATUAK

IZENA

1. ABIZENA

2. ABIZENA

AHAIDETASUNA/JAIOTZA-DATA

ID. ZENBAKIA (NAN-AIZ-PASAPORTEA)

KONTAKTUA (E-MAILA)

EGUNGO BIZILEKUA

1. TELEFONO-ZENBAKIA

2. TELEFONO-ZENBAKIA

OHARRAK

2. SENIDEAREN DATUAK

IZENA

1. ABIZENA

2. ABIZENA

AHAIDETASUNA

ID. ZENBAKIA (NAN-AIZ-PASAPORTEA)

KONTAKTUA (E-MAILA)

EGUNGO BIZILEKUA

1. TELEFONO-ZENBAKIA

2. TELEFONO-ZENBAKIA

OHARRAK

3. SENIDEAREN DATUAK

IZENA

1. ABIZENA

2. ABIZENA

AHAIDETASUNA

ID. ZENBAKIA (NAN-AIZ-PASAPORTEA)

KONTAKTUA (E-MAILA)

EGUNGO BIZILEKUA

1. TELEFONO-ZENBAKIA

2. TELEFONO-ZENBAKIA

OHARRAK

4. SENIDEAREN DATUAK

IZENA

1. ABIZENA

2. ABIZENA

AHAIDETASUNA

ID. ZENBAKIA (NAN-AIZ-PASAPORTEA)

KONTAKTUA (E-MAILA)

EGUNGO BIZILEKUA

1. TELEFONO-ZENBAKIA

OHARRAK

5. SENIDEAREN DATUAK

IZENA

1. ABIZENA

2. ABIZENA

AHAIDETASUNA

ID. ZENBAKIA (NAN-AIZ-PASAPORTEA)

KONTAKTUA (E-MAILA)

EGUNGO BIZILEKUA

1. TELEFONO-ZENBAKIA

2. TELEFONO-ZENBAKIA

OHARRAK

FAMILIAKO ORDEZKARIAREN DATUAK

IZENA

1. ABIZENA

2. ABIZENA

AHAIDETASUNA

ID. ZENBAKIA (NAN-AIZ-PASAPORTEA)

KONTAKTUA (E-MAILA)

EGUNGO BIZILEKUA

1. TELEFONO-ZENBAKIA

2. TELEFONO-ZENBAKIA

ORDEZKARIAREN HELBIDEA

UKITUTAKOAREN HELBIDEA

OHARRAK

X. ERANSKINA: ZURITU GABEKO PERTSONEN eta/edo SENIDEEN identifikazio-fitxa



GOBIERNO
DE ESPAÑA



Fecha / Date:	Hora / Time:	Nº de vuelo / Flight no.:
Cía Aérea / Airline:	Tripulación / Crew.: <input type="checkbox"/>	

SISTEMA DE ASISTENCIA A VÍCTIMAS DE ACCIDENTES AÉREOS (RD 632/2013)

FORMULARIO DE FAMILIARES / RELATIVES FORM

DATOS DE LA PERSONA INTERESADA / PETITIONERS INFORMATION

Apellidos / Surname	Nombre / Name	Edad / Age	Sexo / Gender M <input type="checkbox"/> F <input type="checkbox"/>
Relación con el/los afectados / Relationship to the victim(s)		DNI / Passport	Correo electrónico / e-mail
Dirección permanente / Permanent address		Teléfono / Telephone	
Dirección temporal / Temporary address		Teléfono / Telephone	
Nacionalidad / Nationality	¿Portavoz familiar? / Family speaker? Sí / Yes <input type="checkbox"/> No / No <input type="checkbox"/>	Nombre del portavoz familiar / Name of family speaker	

DATOS DE LA PERSONA POR LA QUE SE INTERESA / INFORMATION ON PERSON INQUIRED ABOUT

Apellidos / Surname	Nombre / Name	Edad / Age	Sexo / Gender M <input type="checkbox"/> F <input type="checkbox"/>
Apellido de soltera / Maiden name	Nacionalidad / Nationality	Teléfono / Telephone	
Dirección permanente / Permanent address		País / Country	
Origen / From	Destino / To	¿Viaja acompañado? / Travelling with someone? Nº / Nr.	Nombre del grupo / Name of the group

¿DATOS DE OTRAS PERSONAS POR LAS QUE SE INTERESA / INFORMATION ON OTHER PERSONS INQUIRED ABOUT

Apellidos / Surname	Nombre / Name	Edad / Age	Sexo / Gender M <input type="checkbox"/> F <input type="checkbox"/>
			M <input type="checkbox"/> F <input type="checkbox"/>
			M <input type="checkbox"/> F <input type="checkbox"/>

Necesidades especiales: médicas, movilidad, discapacidades, niños y ancianos, religiosas, idiomas
Special needs: medical, mobility, disabilities, children and elderly people, religious, languages.

DATOS DE QUIEN CUMPLIMENTA EL FORMULARIO / INFORMATION ON PERSON FILLING OUT FORM

Apellidos / Surname	Nombre / Name	Organismo / Authority
Lugar de cumplimentación / Place of filling		Modo de cumplimentación / Filling out mode Presencial / On-site <input type="checkbox"/> Call center <input type="checkbox"/>
DNI / Passport	Firma / Signature	

De conformidad a lo establecido en la Ley Orgánica 15/1999 de 13 de diciembre, de Protección de Datos de Carácter Personal, se informa de que los datos personales serán incorporados a un fichero de titularidad de Aena, cuyo finidad es la gestión de la asistencia a afectados en una situación de emergencia por parte de los colectivos de atención de emergencias. El afectado o, en su caso, el tutor o representante legal, autoriza expresamente a Aena el tratamiento de los datos facilitados con la finalidad de atención de emergencias. El afectado o, en su caso, el tutor o representante legal, autoriza expresamente a Aena el tratamiento de los datos facilitados con la finalidad señalada y, en su caso, declara haber sido informado y solicitado el consentimiento previo de las terceras personas cuyos datos hubiere incluido en el formulario, responsabilizándose de la veracidad de los datos recogidos. En el supuesto de producirse alguna modificación de los datos, rogamos nos lo comuniquen con el fin de mantenerlos actualizados. Aena, como responsable del tratamiento, adoptará las medidas de índole técnica y organizativa necesarias para garantizar la seguridad de los datos de carácter personal que se aporte, evitando su alteración, pérdida o tratamiento no autorizado. Así mismo, le informamos que podrá ejercer sus derechos de acceso, modificación o eliminación dirigiéndose a Aena, C/ Arturo Soria, nº 106, 28043 Madrid.