

Comarca Gipuzkoa-Tosaldea

Este documento muestra el perfil de salud de la población de la comarca. Se ha diseñado para ayudar a las autoridades locales sanitarias y municipales, en la toma de decisiones encaminadas a mejorar la salud de la población y reducir las desigualdades en salud en este ámbito.

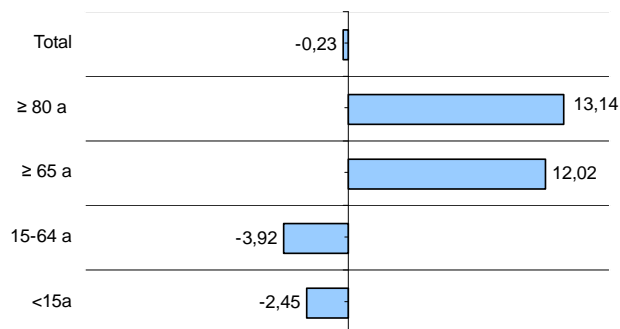
Los datos utilizados representan diferentes años según la disponibilidad de los mismos.

La población de Tolosaldea según el padrón municipal del 2010, es de 61.708 habitantes distribuida en 31 municipios y supone un 8,6% de la población del área de Gipuzkoa.

Según la variación poblacional por edad, estimada para Gipuzkoa a partir de las proyecciones del EUSTAT, en Tolosaldea, se prevé, para el periodo 2012-2020, un decremento del 0,23% en el número total de habitantes y un cambio drástico en la estructura de edad. Se espera un aumento superior al 12% en el grupo de población mayor de 65 años y un descenso de la población joven con respecto a la actualidad.

La salud de la población de la Comarca Gipuzkoa-Tosaldea, en términos generales, es muy similar a la del Territorio. La proporción de población con niveles socioeconómicos extremos (más alto y más bajo) es menor que la media de Gipuzkoa y la CAPV, situándose el 40% de la población en el nivel intermedio. La Esperanza de vida tanto en hombres como en mujeres es similar a la de Gipuzkoa y la CAPV, siendo 6,1 años menor en hombres que en mujeres.

- Hay menos desempleo y más adultos sin finalizar estudios secundarios que en el conjunto de Gipuzkoa.
- El porcentaje de familias por debajo del umbral de pobreza es menor que en el conjunto de Gipuzkoa.
- La mortalidad ha disminuido en los últimos 10 años, mientras que la incidencia de cáncer ha aumentado, al igual que en el conjunto de Gipuzkoa. La incidencia de tuberculosis mantiene un comportamiento similar al conjunto de Gipuzkoa. Se han producido más ingresos por EPOC en esta población.
- La tasa de interrupción voluntaria del embarazo es inferior a la del conjunto del Territorio.
- El porcentaje de madres que inician lactancia materna es superior al conjunto de Gipuzkoa.
- El consumo de ansiolíticos y antidepresivos es menor que en el conjunto de Gipuzkoa.



Fuente: Elaboración propia. Variaciones de la población por edad estimadas para Gipuzkoa a partir de las proyecciones de población del EUSTAT 2006-2020.



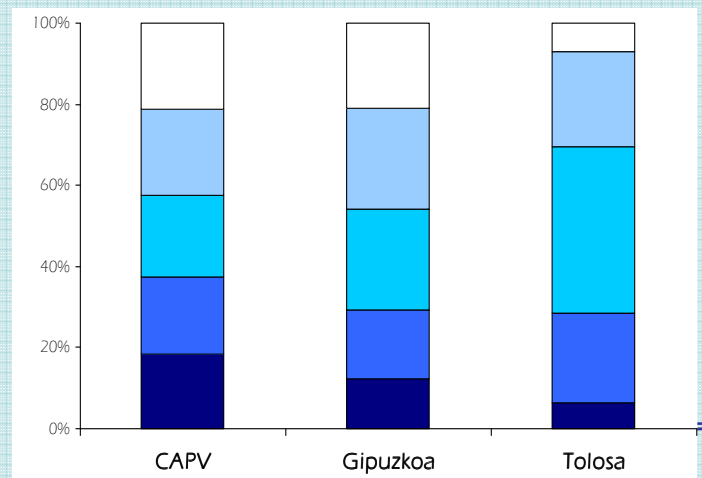
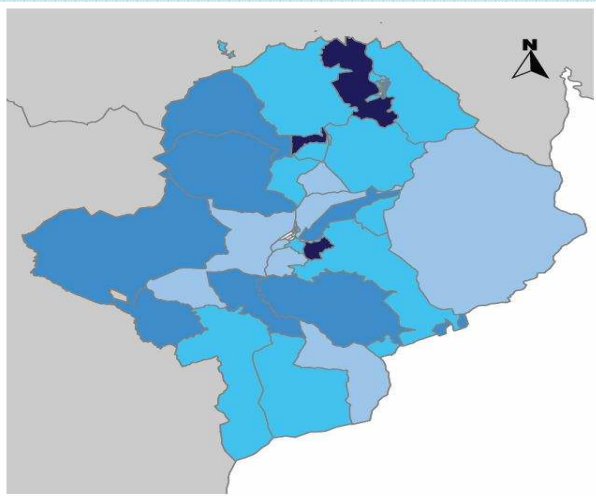
Elaborado por la Subdirección de Salud Pública de Gipuzkoa
Con la colaboración de personal del CIBERESP y Biodonostia

NIVEL SOCIOECONOMICO

El nivel socioeconómico que se presenta está basado en el índice de privación de las secciones censales construido a partir de cinco indicadores (trabajadores manuales, desempleo, asalariados eventuales, instrucción insuficiente total y en jóvenes) de la población según el censo del 2001. Este tipo de medida puede ser útil a la hora de analizar el efecto de las características socioeconómicas de un área geográfica sobre la salud de manera general, sin llegar a determinar cuáles son los factores sociales o socioeconómicos implicados en el mecanismo de producción de las desigualdades. Además de ser útiles en investigación, los índices de privación lo son para orientar políticas de salud pública.

Nivel socioeconómico en la Comarca, basadas en los quintiles de privación de la CAPV

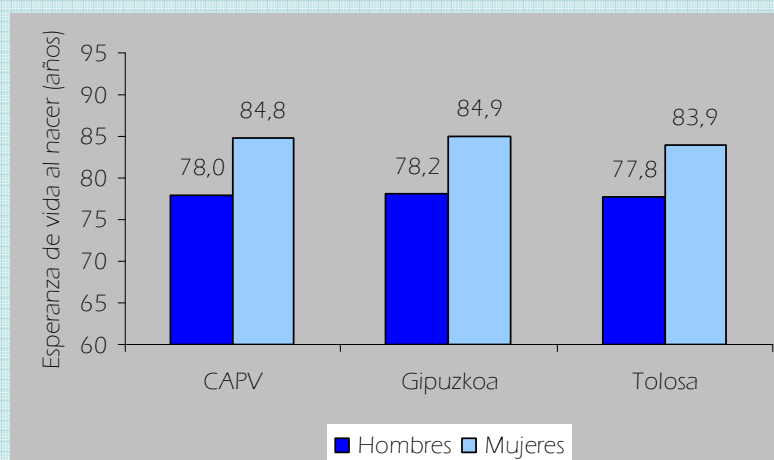
Distribución de la población de la CAPV, Gipuzkoa y Comarca, por quintiles de privación



Clase I (más alto) Clase II Clase III Clase IV Clase V (más bajo)

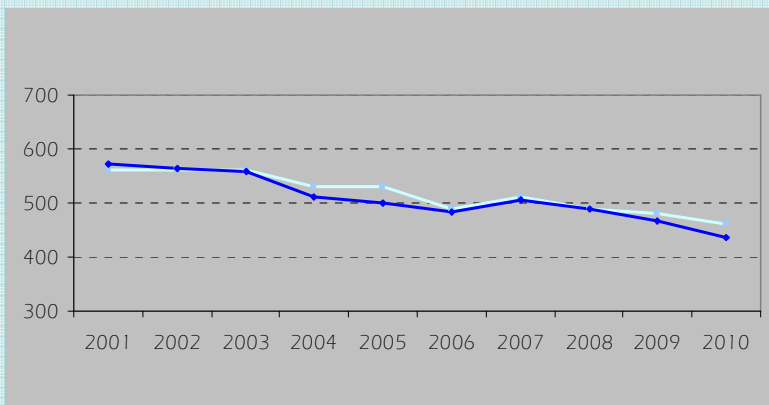
DESIGUALDADES EN SALUD

Esperanza de vida al nacer (2006-2010), en la Comarca Gipuzkoa-Tolosaldea, Territorio Histórico de Gipuzkoa y CAPV, en hombres y mujeres



EVOLUCIÓN DE LA SALUD

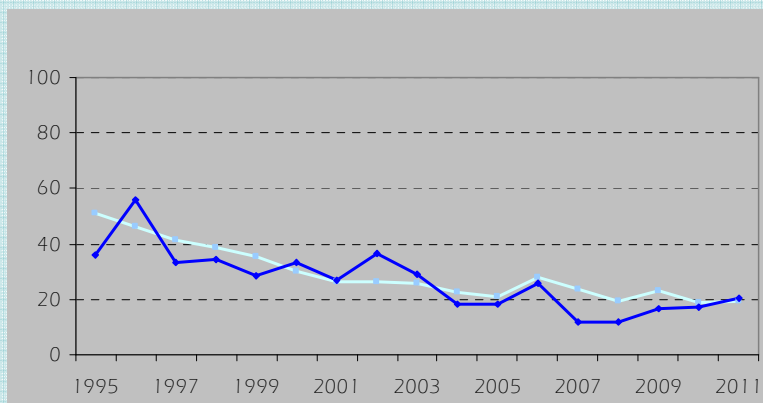
Tasas de mortalidad (por 100.000) por todas las causas



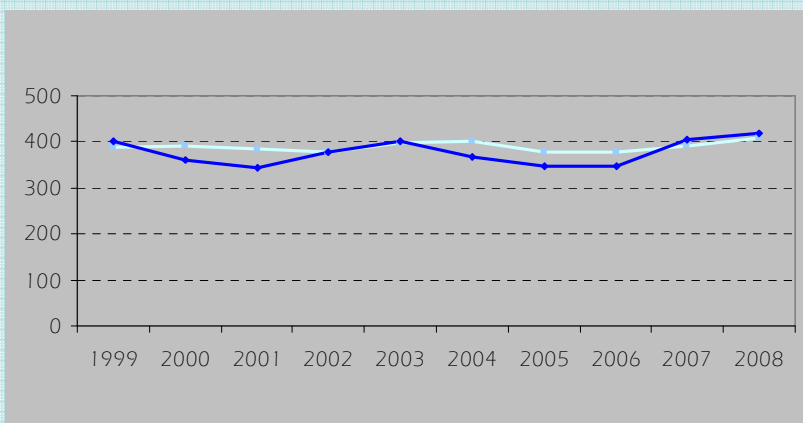
En este gráfico se presenta la evolución de las tasas (ajustadas por edad) de mortalidad por todas las causas en ambos sexos, para el periodo 2001-2010. Las líneas representan los resultados de la Comarca Gipuzkoa-Tolosaldea y del conjunto del Área sanitaria de Gipuzkoa

Tasas de incidencia (por 100.000) de tuberculosis

En este gráfico se presenta la evolución de las tasas de incidencia (ajustadas por edad) de tuberculosis durante el periodo 1995-2011. Las líneas representan los resultados de la Comarca Gipuzkoa-Tolosaldea y del conjunto del Área sanitaria de Gipuzkoa



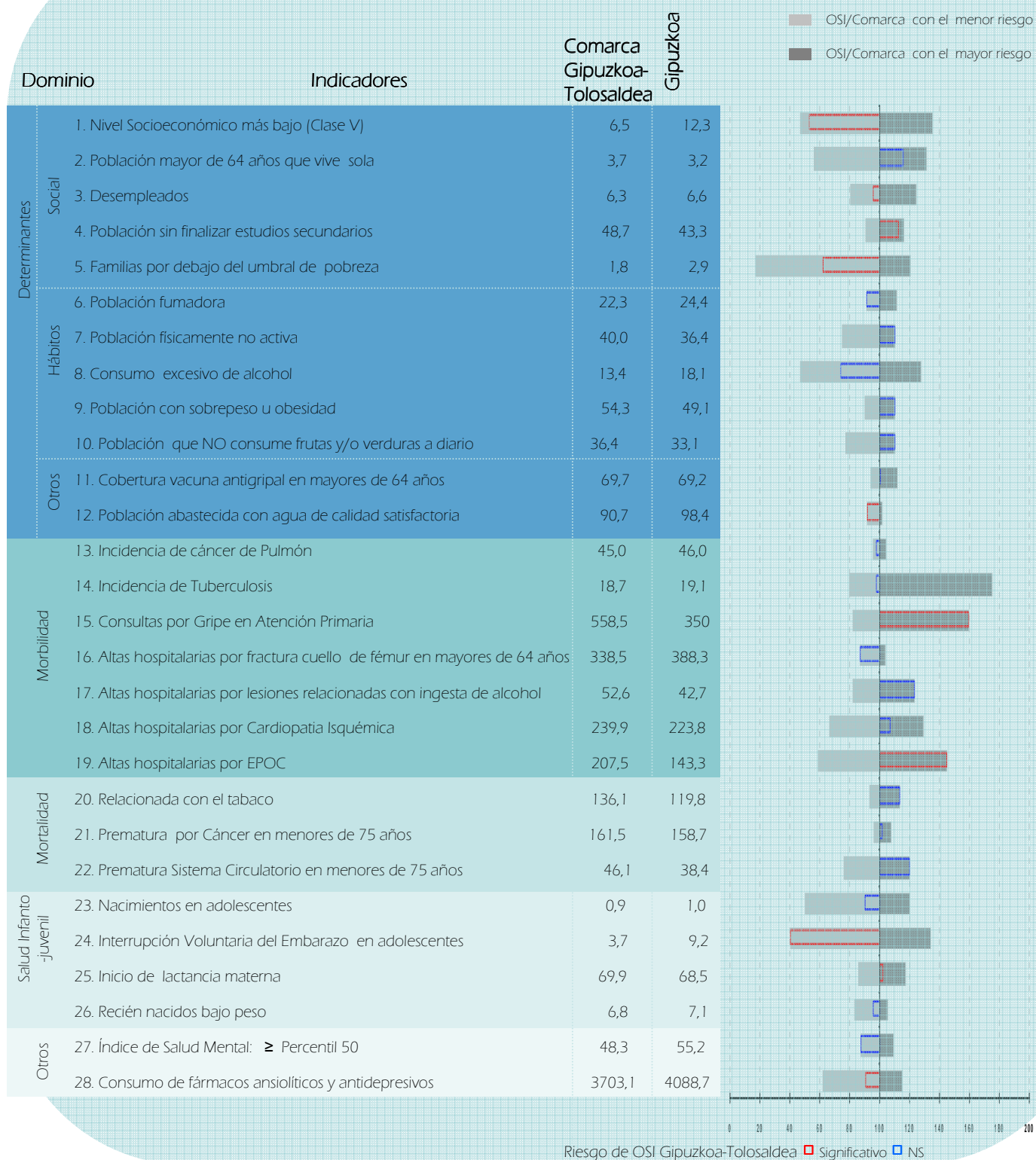
Tasas de incidencia (por 100.000) de cáncer



En este gráfico se presenta la evolución de las tasas de incidencia (ajustadas por edad) de cáncer (excepto piel no melanoma), en el periodo 1999-2008. Las líneas representan los resultados de la Comarca Gipuzkoa-Tolosaldea y del conjunto del Área sanitaria de Gipuzkoa

— total Gipuzkoa — Comarca Gipuzkoa-Tolosaldea

RESÚMEN DE INDICADORES DE SALUD



1. % de población viviendo en las secciones con el NSE (2001) más bajo. 2. ESCAV 2007. 3. % de desempleados. EUSTAT 2006. 4. % de población de más de 16 años sin finalizar estudios secundarios. EUSTAT 2006. 5.- Tasa x 1.000. EUSTAT 2008. 6-10. % (ajustado por edad) del indicador del ESCAV2007. 11. % población mayor de 64 años vacunados frente a la gripe en 2011. Osabide. 12. % población con agua de calidad no satisfactoria 2011. EKUIS. 13-19. Tasa de incidencia (por 100.000 personas año) ajustada a la población europea: cáncer de pulmón 2007-2008 (Registro Cáncer CAPV), tuberculosis 2010-2011 (Registro EDO), gripe temporada 2011-2012 tasa máxima (Osabide), altas hospitalarias 2009-2010 (CMBD). 20-22. Tasa de mortalidad (por 100.000) en 2010, ajustada a la población europea. (Registro mortalidad CAPV). 23. % Nacidos de mujeres de menos de 20 años. Registro Recién Nacidos CAPV 2007-2011. 24. Tasa por 1.000 en 2010. Registro IVEs CAPV. 25-26. % Registro Recién Nacidos CAPV 2007-2011. 27. % ajustado por edad. ESCAV2007. 28. Consumo en toda la población. Tasas brutas por 1000 Dosis Diaria Definida. Servicio de información de Farmacia 2011.

Gipuzkoa-Tolosaldea Eskualdea

Dokumentu honek eskualdeko populazioaren osasun-profila erakusten du. Tokiko agintaritzak sanitarioari eta udal-agintaritzari erabakiak hartzen laguntzeko diseinatu da, hain zuzen ere, eremu horretako populazioaren osasuna hobetu eta osasun-mailako desberdintasunak gutxitze aldera.

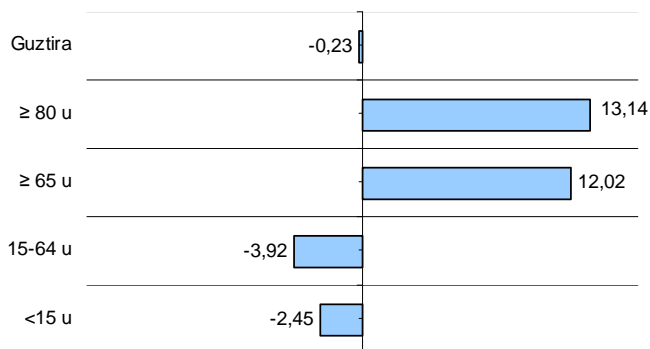
Erabilitako datuak, haien eskuragarritasunaren arabera, urte desberdinen adierazgarri dira.

Tolosaldeako populazioa 61.708 biztanlekoa da 2010eko udal-eroldaren arabera; 31 udalerritan banatua, Gipuzkoaren azalera osoko populazioaren % 8,6 da.

Adinarekiko populazio-aldakuntza —EUSTATEko proiektioetatik Gipuzkoarako estimatutakoa— kontuan hartuta, aurreikusi da Tolosaldeako biztanleria, guztira, % 0,23 gutxituko dela 2012-2020ean, eta adinaren egituraren erabateko aldaketa gertatuko dela. 65 urtetik gorako populazio-taldea %12 baino gehiago haztea espero da, eta populazio gaztea, berriz, gutxitzea, gaur egungoarekin alderatzen badugu, behintzat.

Gipuzkoa-Tolosaldea Eskualdeko populazioaren osasun-egoera, oro har, Lurraldekoaren oso antzekoa da. Muturreko gabezia-mailetan kokatutako (altuena eta baxuena) populazioaren proportzioa Gipuzkoako eta EAEko batez bestekoa baino baxuagoa da; populazioaren % 40 erdi-mailan baitago. Bizi-itxaropena, gizonezko nahiz emakumezkoetan, Gipuzkoakoaren eta EAEkoaren antzekoa da; emakumezkoetan baino 6,1 urte gutxiagokoa da gizonezkoetan.

- Langabezi gutxiago dago eta bigarren mailako ikasketak amaitu gabeko heldu gehiago Gipuzkoako gainerakoan baino.
- Pobrezia-atalasearen azpitik dauden familien ehunekoa txikiagoa da Gipuzkoako gainerakoan baino.
- Heriotza-tasak behera egin du azken 10 urteetan, minbiziaren intzidentziak, berriz, gora; Gipuzkoa osoan bezalaxe. Tuberkulosiaren intzidentziak ere Gipuzkoakoaren antzeko joerari eusten dio. BGBK-k jotako ospitaleratu gehiago izan dira populazio horretan.
- Haurdunaldia borondatez etete-tasa txikiagoa da, Lurraldeko datu orokorrekin alderatuta.
- Amagandiko edoskitzeari ekiten dioten amen ehunekoa handiagoa da Gipuzkoako gainerakoan baino.
- Antsiolitiko eta antidepresiboen kontsumoa txikiagoa da Gipuzkoako gainerakoan baino.



Iturria: Bertan egina. Adinarekiko populazio-aldaketak, 2006-2020ko EUSTATen populazio-proiektioetik Gipuzkoarako estimatutakoak

*Osasun Publikoko Gipuzkoako Zuzendariordeztan egina,
CIBERESP eta Biodonostiako langileen laguntzarekin.*

Ekaina 2012

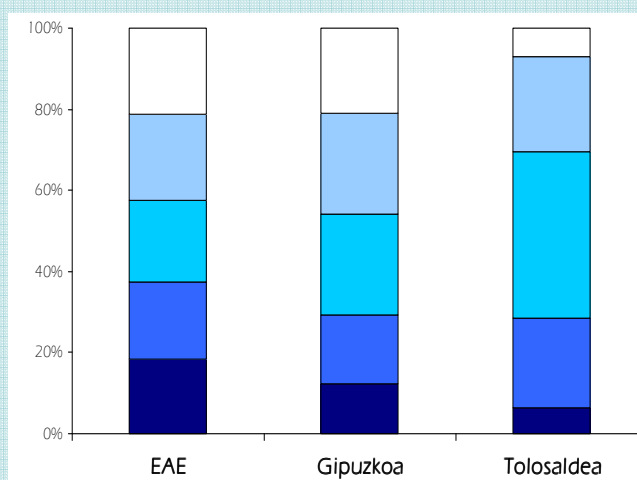
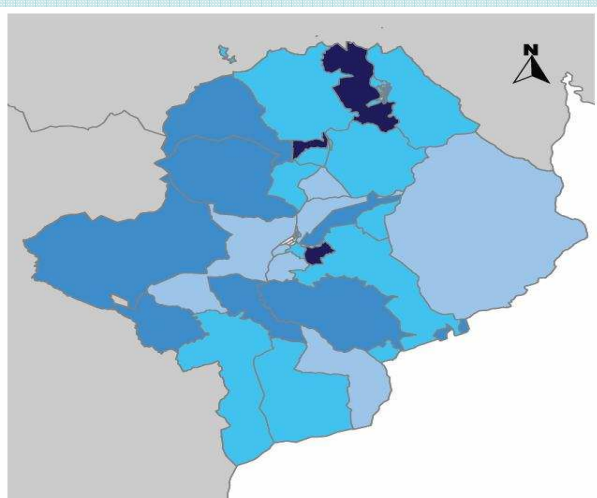


MAILA SOZIOEKONOMIKOA

Azaldutako maila sozioekonomikoa errola-atalen gabezia-indizean dago oinarrituta, populazioko bost adierazletatik abiatuta egina (esku-langileak, langabezia, aldi baterako soldatapekoak, heziketaren eskasia populazio osoan eta gazteen artean) 2001eko errolaren arabera. Neurri-mota hori erabilgarria izan daiteke eremu geografiko bateko ezaugarri sozioekonomikoen osasunean, oro har, zer-nolako eragina duten aztertzeko, erabat zehaztu gabe zeintzuk diren desberdintasunak eragiteko mekanismoetan inplikatutako faktore sozial edo sozioekonomikoak. Ikerketarako erabilgarriak izateaz gain, gabezia-indizeak erabilgarriak dira osasun publikoko politikak bideratzeko ere.

Eskualdeko maila sozioekonomikoa, EAEko gabezia-kintiletan oinarrituta.

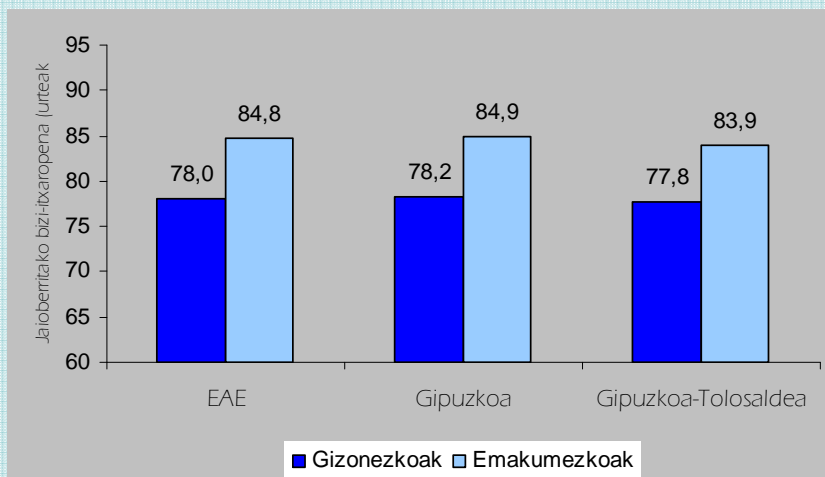
EAEko, Gipuzkoako eta ESiko populazioa, gabezia-kintiletan banatuta



I. klasea (altuena) II. klasea III. klasea IV. klasea V. klasea (baxuena)

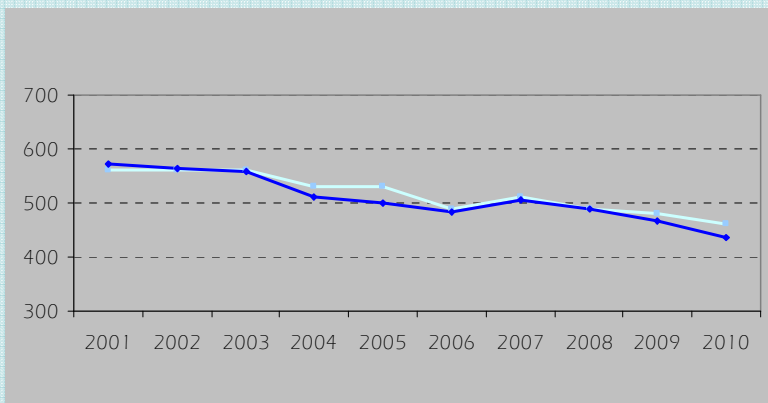
OSASUN-MAILAKO DESBERDINTASUNAK

Gizonezkoen eta emakumezkoen jaioberritako bizi-itxaropena (2006-2010); Gipuzkoa/Tolosaldea Eskualdean, Gipuzkoako Lurralde Historikoan eta EAEn



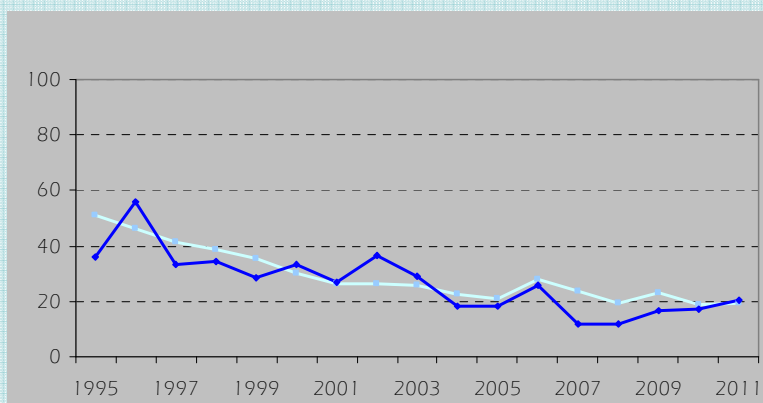
OSASUNAREN BILAKAERA

Kausa guztiek eragindako heriotza-tasak (100.000 laguneko)



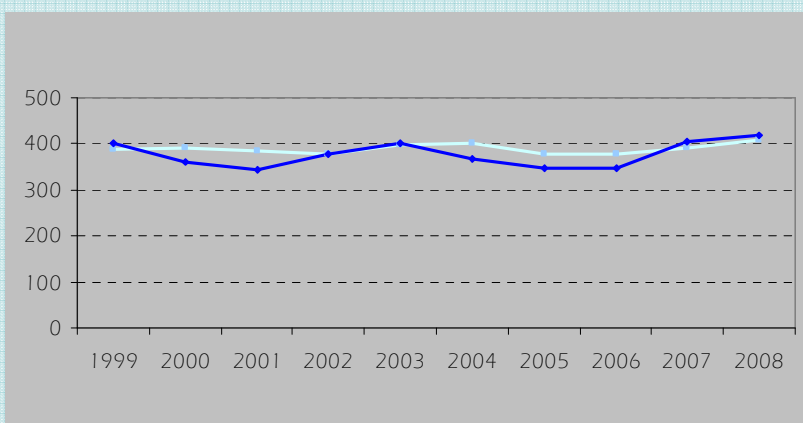
Grafiko honetan azaltzen da kausa guztiek eragindako heriotza-tasen (adinaren arabera estandarizatuta) bilakaera, bi sexuentzako, 2001-2010 denboraldirako. Lerroek adierazten dituzte Gipuzkoa-Tolosaldea Eskualdeko eta Gipuzkoako Osasun Barruti osoko emaitzak.

Tuberkulosiaren intzidentzia-tasa (100.000 laguneko)



Grafiko honetan azaltzen da tuberkulosiaren intzidentzia-tasak (adinaren arabera estandarizatuta) 1995-2011 denboraldian izandako bilakaera. Lerroek adierazten dituzte Gipuzkoa-Tolosa Eskualdeko eta Gipuzkoako Osasun Barruti osoko emaitzak.

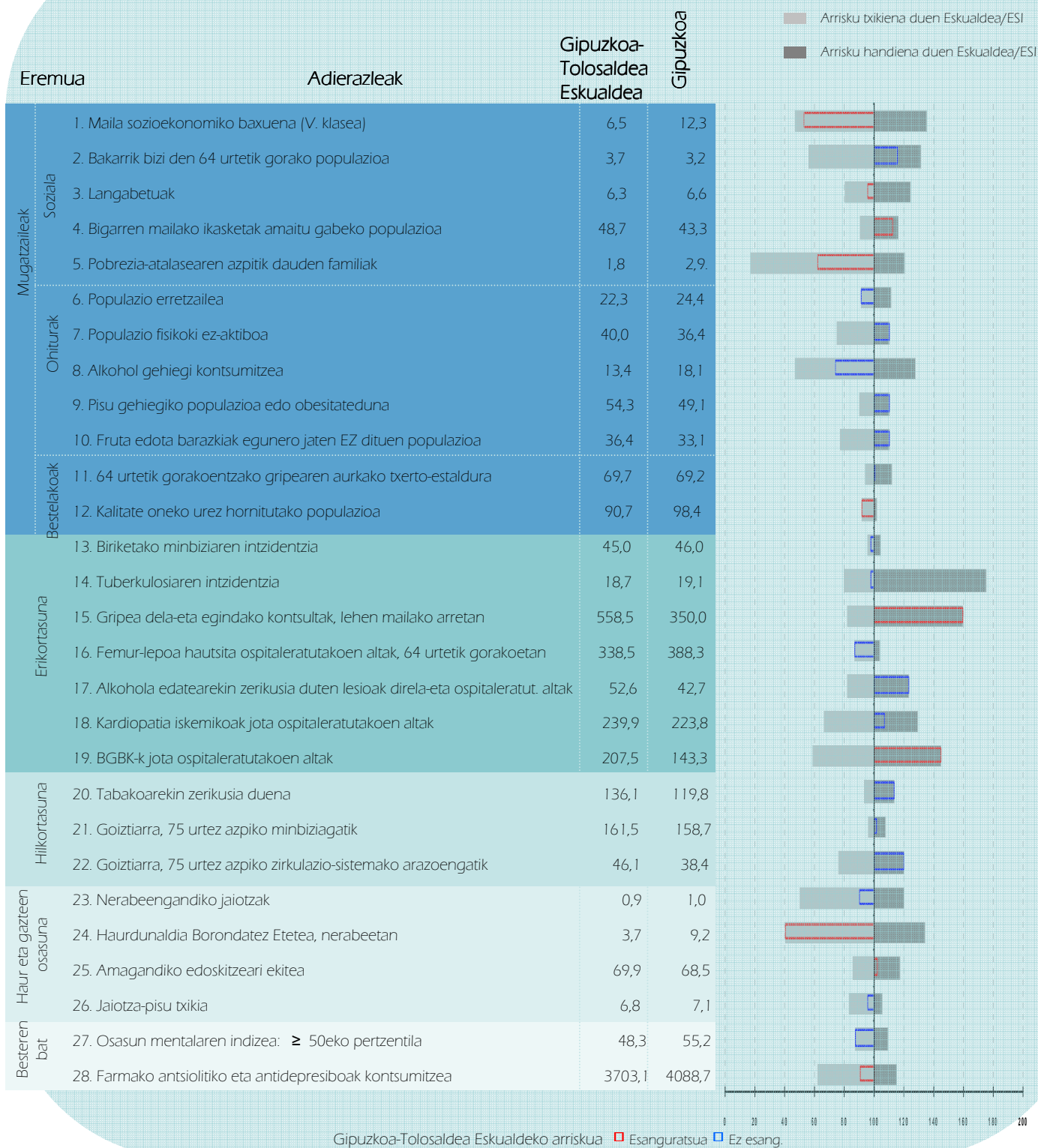
Minbiziaren intzidentzia-tasa (100.000 laguneko)



Grafiko honetan azaltzen da minbiziaren intzidentzia-tasek (adinaren arabera estandarizatuta) 1999-2008 denboraldian izandako bilakaera. Lerroek adierazten dituzte Gipuzkoa-Tolosa Eskualdeko eta Gipuzkoako Osasun Barruti osoko emaitzak.

— Gipuzkoan, guztira — Gipuzkoa-Tolosaldea

OSASUN-ADIERAZLEEN LABURPENA



1. Maila sozioekonomiko apaleneko eremuetan bizi den (2001) populazioaren %. 2. EAEko osasun-inkesta 2007. 3. Langabetuen %. EUSTAT 2006. 4. Bigarren mailako ikasketak amaitu gabeko 16 urtetik gorako populazioaren %. EUSTAT 2006. 5.- Tasa x 1.000. EUSTAT 2008. 6-10. EAEko Osasun-inkesta 2007ko adierazlearen % (adinaren arabera estandarizatuak) 11. 2011n gripearen aurkako txertoa hartutakoen arteko 64 urtetik gorako populazioaren %. Osabide. 12. 2011n kalitate onekoa ez den urez hornitutako populazioaren %. EKUIS. 13-19. Europako populazio estandarren arabera estandarizatuak intzidentzia-tasak (urteko 100.000 laguneko): Biriketako minbizia 2007-2008 (Minbiziaren EAEko Erregistroa), tuberkulosia 2010-2011 (ABG erregistroa), 2011-2012 denboraldiko gripearen tasa maximoak (Osabide), ospitaleko altak 2009-2010 (OGDM). 20-22. 2010eko heriotza-tasak (100.000 laguneko), Europako populazio estandarren arabera estandarizatuak. (Hilkortasunaren EAEko erregistroa). 23. 20 urte baino gazteagoengandik jaiotakoen % Jaioberrien EAEko erregistroa 2007-2011. 24. 2010eko tasa, 1.000 laguneko. HBEen EAEko erregistroa. 25-26. Jaioberrien EAEko erregistroen % 2007-2011. 27. Adinaren arabera estandarizatuak %, EAEko Osasun-inkesta 2007. 28. Populazio guztiko kontsumoa. Tasa gordinak, 1.000 laguneko. Farmaziako informazio-zerbitua 2011.