

**TXORIHERRI**

Junio de 2016

**5 municipios**

Población: **18 699 habitantes**  
Razón de sexo: **0,95 (h/m)**

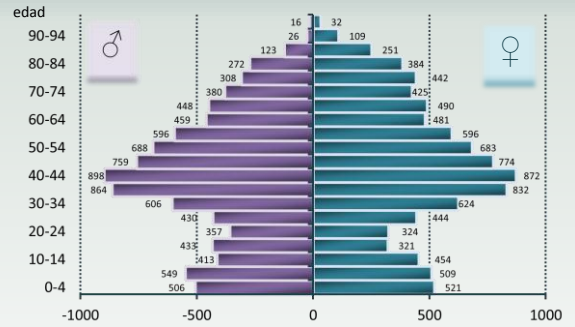
Padrón 2014

**Sondika Loiu**  
4527 hab. 2298 hab.

**Derio**  
6301 hab.

**Zamudio Lezama**  
3174 hab. 2399 hab.

**TXORIHERRI 2014 – Pirámide de Población**



El porcentaje de mayores de 64 años es alto en Loiu y Sondika, intermedio en Derio y Zamudio y bajo en Lezama. El índice de privación socio-económica muestra que Lezama, Loiu y Sondika están en los quintiles más ricos de la CAPV; Derio y Zamudio están en el quintil IV, el segundo más pobre.

El consumo de alcohol de alto riesgo a largo plazo es mayor que en la CAPV tanto en hombres como en mujeres, estos últimos son primeros en el ranking de Zonas Básicas de la CAPV.

No hay diferencias respecto a la CAPV en la salud percibida de las mujeres; los hombres perciben mejor su salud. La esperanza de vida es similar a la de la CAPV. La tasa de frecuentación hospitalaria es menor que en la CAPV. La mortalidad cruda en mujeres es mayor que en la CAPV.

La incidencia de cáncer es ligeramente ascendente desde el año 2000 en mujeres y desciende en hombres a partir de 2009. No hay diferencias significativas respecto a la CAPV en la incidencia y mortalidad por cáncer total, cáncer de colon-recto, de pulmón, de mama ni de próstata; tampoco en la mortalidad por cáncer en menores de 65 años, aunque es menor en hombres.

Las prevalencias de hipertensión arterial, hiperlipidemias y diabetes mellitus no son distintas a las de la CAPV. La frecuentación hospitalaria por enfermedad cerebrovascular es significativamente menor que en la CAPV tanto en hombres como en mujeres.

La mortalidad por enfermedad de Alzheimer y otras demencias y la mortalidad por cirrosis hepática son similares a las de la CAPV, así como la prevalencia de EPOC.

La mortalidad por suicidio es similar a la de la CAPV y los intentos de suicidio menos frecuentes que en la CAPV. No hay diferencias con la CAPV en la frecuencia de interrupción voluntaria de embarazo.

La mortalidad ajustada a la edad de los hombres de Txorierri no es distinta a la correspondiente a la CAPV. En las mujeres hay una mayor mortalidad por encima de los 75 años en relación a la CAPV. Este exceso no es debido a ninguna causa concreta.

Unidad de Vigilancia Epidemiológica  
Delegación Territorial de Bizkaia



Alameda Rekalde, 39 A  
48008 BILBAO  
Tif. 94 403 1590

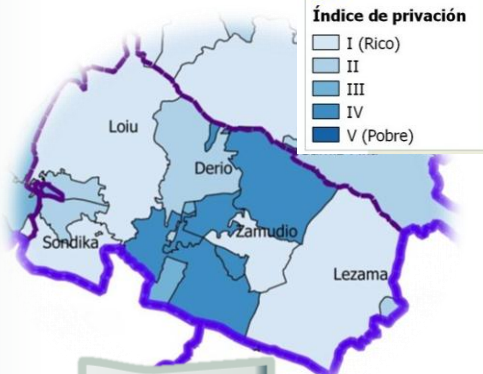
epidemiologia-bizkaia@euskadi.eus

**Leyenda**

- OSI / Comarca
- Unidades de Gestión

**Índice de privación**

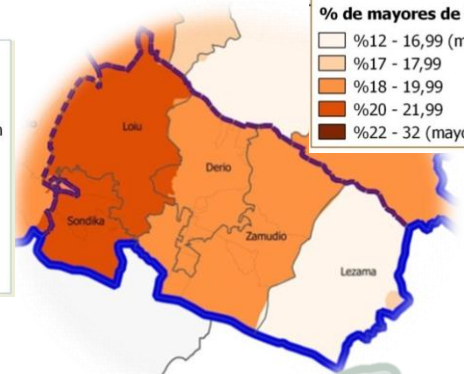
- I (Rico)
- II
- III
- IV
- V (Pobre)



PRIVACIÓN

**Leyenda**

- OSI-Osakidetza
- Unidades de Gestión
- % de mayores de 64 años
  - %12 - 16,99 (menor)
  - %17 - 17,99
  - %18 - 19,99
  - %20 - 21,99
  - %22 - 32 (mayor)



ENVEJECIMIENTO

Tema	Indicador	CAPV	Bizkaia	Uribe	Erandio Leioa	Getxo	TXORIHERRI	Mungialde	Sopelana Gorliz
<b>DETERMINANTES SOCIO-DEMOGRÁFICOS</b>									
Pobreza	Renta; renta familiar (€). Eustat <sup>(1)</sup>	41 104	42 607	49 598	38 902	61 355	47 040	52 727	48 777
Desempleo	Paro; tasa (% paro registrado). Lanbide <sup>(2)</sup>	15,33	16,32	13,09	14,14	12,26	11,45	12,29	12,64
Educación	Población sin terminar estudios secundarios; mayores de 10 años y no estudiando (%). Eustat <sup>(1)</sup>	40,46	40,44	29,19	39,67	19,45	38,72	33,84	26,29
<b>DETERMINANTES DE ESTILO DE VIDA</b>									
Consumo de tabaco	Fumadores; hombres; prevalencia (%) <sup>(4)</sup>	24,1	25,6	21,8	18,5-21,9 21,9-22,5	18,5-21,9	22,5-23,6	22,5-23,6	22,5-23,6
	Fumadoras; mujeres; prevalencia (%) <sup>(4)</sup>	18,7	18,3	21,8	20,1-22,9	20,1-22,9	20,1-22,9	20,1-22,9	20,1-22,9
Consumo de riesgo de alcohol	Consumo de alto riesgo a largo plazo; hombres; prevalencia (%) <sup>(4)</sup>	25,1	25,1	35,5	33,4-41,3	33,4-41,3	33,4-41,3	33,4-41,3	33,4-41,3
	Consumo de alto riesgo a largo plazo; mujeres; prevalencia (%) <sup>(4)</sup>	14,7	14,3	16,2	13,7-15,4 15,4-16,7	16,7-19,3	19,3-27,4	16,7-19,3	13,7-15,4 19,3-27,4
Dieta saludable	Consumo diario de frutas-verduras; hombres; prevalencia (%) <sup>(4)</sup>	64,5	62,8	58,9	41,2-52,9 52,9-57,6	41,2-52,9	65,2-69,5	65,2-69,5	52,9-57,6 65,2-69,5
	Consumo diario de frutas-verduras; mujeres; prevalencia (%) <sup>(4)</sup>	73	72,2	65,0	54,0-67,0	54,0-67,0	67,0-69,8	67,0-69,8	67,0-69,8 72,1-74,2
Actividad física	Desplazamiento activo al trabajo o lugar de estudio; hombres; prevalencia (%) <sup>(4)</sup>	16,5	16,4		10,4-12,7 12,7-13,7	13,7-16,1	12,7-13,7	10,4-12,7	6,3-10,4
	Desplazamiento activo al trabajo o lugar de estudio; mujeres; prevalencia (%) <sup>(4)</sup>	22,9	20,9		11,1-15,9 15,9-18,3	15,9-18,3	11,1-15,9	11,1-15,9	11,1-15,9 15,9-18,3
Obesidad	Obesidad; hombres; prevalencia (%) <sup>(4)</sup>	14,1	14,5	14,7	14,5-16,3	13,7-14,5	16,3-19,3	14,5-16,3	13,2-13,7 14,5-16,3
	Obesidad; mujeres; prevalencia (%) <sup>(4)</sup>	12,3	12,8	9,7	9,1-10,7 10,7-11,6	9,1-10,7	10,7-11,6	9,1-10,7	9,1-10,7 10,7-11,6
<b>ESPERANZA DE VIDA</b>									
Esperanza de vida	Esperanza de vida al nacer. Hombres (años) <sup>(3)</sup>	79,54	79,21	79,95	78,89	80,8	80,31	79,9	79,55
	Esperanza de vida al nacer. Mujeres (años) <sup>(3)</sup>	86,43	86,28	86,03	85,78	86,87	85,46	85,3	85,06
	Esperanza de vida a los 65 años. Hombres (años) <sup>(3)</sup>	18,86	18,67	18,72	18,07	19,37	18,81	18,43	18,37
	Esperanza de vida a los 65 años. Mujeres (años) <sup>(3)</sup>	23,9	23,81	23,4	23,07	24,53	22,44	22,39	22,34
<b>MORBI-MORTALIDAD GENERAL</b>									
Percepción de salud	Hombres con mala salud percibida; prevalencia (%) <sup>(4)</sup>	16,7	16,0	17,1	11,4-13,6 13,6-14,2	15,5-16,2	11,4-13,6	14,9-15,5	13,6-14,2 14,2-14,9
	Mujeres con mala salud percibida; prevalencia (%) <sup>(4)</sup>	19,6	22,1	21,6	22,0-23,5 23,5-26,0	22,0-23,5	18,6-20,1	23,5-26,0	22,0-23,5
Hospitalización	Frecuentación hospitalaria, todas las causas /1000 <sup>(5)</sup>	145,13	138,67	126,58	137,49	114,4	133,71	135,24	132,12
Mortalidad	Mortalidad, todas las causas; tasa de mortalidad /100 000 <sup>(3)</sup>	909,55	923,2	921,88	980,89	838,95	962,99	990,86	993,55
<b>MORBI-MORTALIDAD, CAUSAS ESPECÍFICAS</b>									
Cáncer. Mortalidad prematura	Cáncer; hombres, <65 años; tasa de mortalidad /100 000 <sup>(3)</sup>	114,55	119,43	101,21	129,43	87,86	93,67	83,45	103,47
	Cáncer; mujeres, <65 años; tasa de mortalidad /100 000 <sup>(3)</sup>	67,64	68,41	65,48	66,78	66,69	57,33	54,61	67,28
Cáncer, principales localizaciones: colon-recto, pulmón, mama y próstata	Cáncer colo-rectal; hombres; tasa de incidencia /100 000 <sup>(6)</sup>	125,73	130,65	122,48	136,57	122,33	128,75	110,48	105,52
	Cáncer colo-rectal; hombres; tasa de mortalidad /100 000 <sup>(3)</sup>	49,11	51,73	46,68	45,73	51,24	34,33	52,32	39,08
	Cáncer colo-rectal; mujeres; tasa de incidencia /100 000 <sup>(6)</sup>	69,24	72,36	64,05	64,91	74,2	73,85	48,55	44,41
	Cáncer colo-rectal; mujeres; tasa de mortalidad /100 000 <sup>(3)</sup>	27,33	28,34	28,26	31,42	28,98	25,48	18,63	31,1
	Cáncer de pulmón; hombres; tasa de incidencia /100 000 <sup>(6)</sup>	103,4	109,57	98,94	117,67	94,55	80,55	76,94	108,57
	Cáncer de pulmón; hombres; tasa de mortalidad /100 000 <sup>(3)</sup>	84,61	90,48	77,92	95,84	75,4	59,49	56,55	82,34
	Cáncer de pulmón; mujeres; tasa de incidencia /100 000 <sup>(6)</sup>	26,66	27,42	27,83	25,2	34,77	26,16	23,76	19,38
	Cáncer de pulmón; mujeres; tasa de mortalidad /100 000 <sup>(3)</sup>	21,08	21,46	22,86	16,6	28,19	23,8	24,85	15,55
	Cáncer de mama; mujeres; tasa de incidencia /100 000 <sup>(6)</sup>	126,06	127,30	121,03	133,94	134,34	111,29	94,51	93,55
	Cáncer de mama; mujeres; tasa de mortalidad /100 000 <sup>(3)</sup>	29,58	30,79	31,56	34,18	25,66	34,88	46,52	31,36
Cáncer de próstata; hombres; tasa de incidencia /100 000 <sup>(6)</sup>	154,35	142,49	150,67	163,95	160,91	157,58	133,26	111,72	

Tema	Indicador	CAPV	Bizkaia	Uribe	Erandio Leioa	Getxo	TXORIHERRI	Mungialde	Sopelana Gorliz
Enfermedades cardiovasculares: hipertensión arterial, hiperlipidemias, cardiopatía isquémica, enfermedad cerebro-vascular	Hipertensión arterial; hombres; prevalencia (%) <sup>(7)</sup>	17,38	18,06	16,15	16,07	15,56	17,57	16,20	14,31
	Hipertensión arterial; mujeres; prevalencia (%) <sup>(7)</sup>	17,63	18,56	15,01	15,63	14,08	18,79	14,65	13,25
	Hiperlipidemias; hombres; prevalencia (%) <sup>(7)</sup>	14,04	15,26	12,80	13,25	12,31	13,52	11,38	12,01
	Hiperlipidemias; mujeres; prevalencia (%) <sup>(7)</sup>	13,09	15,32	11,97	13,23	11,75	13,21	9,89	10,27
	Cardiopatía isquémica; hombres; tasa de altas hospitalarias /100 000 <sup>(5)</sup>	384,57	373,44	349,22	382,09	313,15	396,9	288,49	412,64
	Cardiopatía isquémica; hombres; tasa de mortalidad /100 000 <sup>(3)</sup>	83,86	90,15	84,38	92,02	84,28	91,3	63,46	85,11
	Cardiopatía isquémica; mujeres; tasa de altas hospitalarias /100 000 <sup>(5)</sup>	129,45	128,77	127,19	153,14	104,04	152,03	125,5	141,96
	Cardiopatía isquémica; mujeres; tasa de mortalidad /100 000 <sup>(3)</sup>	49,34	51,79	50,80	51,45	41,15	69,77	71,25	51,62
	Enf. cerebro vascular; hombres; tasa de altas hospitalarias /100 000 <sup>(5)</sup>	299,58	282,89	216,37	203,92	199,23	215,71	238,96	260,46
	Enf. cerebro vascular; hombres; tasa de mortalidad /100 000 <sup>(3)</sup>	57,99	58,81	57,16	64,39	51,04	60,61	53,01	64,64
Enfermedades respiratorias: EPOC, tuberculosis	Enf. pulmonar obstructiva crónica; hombres; prevalencia (%) <sup>(7)</sup>	2,04	2,08	1,58	1,72	1,24	2,11	1,82	1,52
	Enf. pulmonar obstructiva crónica; mujeres; prevalencia (%) <sup>(7)</sup>	0,87	0,86	0,67	0,63	0,70	0,63	0,65	0,62
	Tuberculosis; tasa de incidencia media anual /100 000 <sup>(8)</sup>	16,39	15,76	11,55	13,86	8,29	13,06	13,34	12,71
Enfermedades del sistema nervioso central: Alzheimer; demencias vasculares y otras	Alzheimer; hombres; tasa de mortalidad /100 000 <sup>(3)</sup>	17,69	18,13	23,51	18,42	22,07	31,08	19,54	32,77
	Alzheimer; mujeres; tasa de mortalidad /100 000 <sup>(3)</sup>	42,44	40,34	47,66	48,06	45,84	64,95	47,38	38,05
	Demencias; hombres; tasa de mortalidad /100 000 <sup>(3)</sup>	33,72	35,02	38,62	49,36	29,36	37,38	43,97	45,07
	Demencias; mujeres; tasa de mortalidad /100 000 <sup>(3)</sup>	64,58	65,54	69,52	66,64	62,22	78,42	58,45	102,74
Enfermedades del aparato digestivo: cirrosis hepática	Cirrosis hepática; hombres; tasa de mortalidad /100 000 <sup>(3)</sup>	18,34	19,14	17,31	23,92	15,5	21,1	9,95	16,15
	Cirrosis hepática; mujeres; tasa de mortalidad /100 000 <sup>(3)</sup>	7,35	7,81	8,19	7,93	6,08	8,37	7,50	15,62
Enfermedades endocrinas: diabetes mellitus	Diabetes mellitus; hombres; prevalencia (%) <sup>(7)</sup>	6,84	5,85	4,78	5,25	4,49	5,12	4,45	4,14
	Diabetes mellitus; mujeres; prevalencia (%) <sup>(7)</sup>	4,73	4,83	3,54	4,33	3,03	4,67	3,20	3,11
Causas externas: fracturas de cuello de fémur, accidentes de tráfico, suicidio	Fracturas de cuello de fémur, >65 años; tasa de altas hopita. /100 000 <sup>(5)</sup>	538,94	545,2	534,24	570,59	487,11	552,5	543,81	599,69
	Accidentes de tráfico; tasa de mortalidad /100 000 <sup>(3)</sup>	4,25	4,16	3,84	3,91	3,12	4,52	3,08	5,00
	Intentos de suicidio; tasa de altas hospitalarias /100 000 <sup>(5)</sup>	23,42	15,24	6,80	8,45	6,01	8,04	6,39	5,92
	Suicidio; tasa de mortalidad /100 000 <sup>(3)</sup>	7,61	7,25	6,88	4,90	8,98	8,84	7,02	3,49
GRUPOS VULNERABLES									
Mujeres	Interrupciones voluntarias del embarazo; tasa /1000 <sup>(10)</sup>	9,72	9,90	8,50	10,11	9,44	6,06	7,55	5,85
Apoyo	Apoyo social afectivo bajo; hombres; prevalencia (%) <sup>(4)</sup>	25,2	26,0	25,0	26,2-31,8 36,0-51,0	31,8-36,0	10,1-16,0	10,1-16,0	20,2-23,0
	Apoyo social afectivo bajo; mujeres; prevalencia (%) <sup>(4)</sup>	24,0	23,3	23,4	29,5-44,5	21,0-23,4	11,5-18,2	11,5-18,2	11,5-18,2 21,0-23,4

(1) Eustat - Euskal Estatistika Erakundea - Instituto Vasco de Estadística (2013)

(2) Lanbide. Departamento de Empleo y Políticas Sociales (2014)

(3) Registro de Mortalidad (quinquenio 2009-2013)

(4) Encuesta de salud 2013 (ESCAV): Departamento de Salud. Gobierno Vasco. Dirección de Planificación, Organización y Evaluación Sanitaria

(5) Registro de Altas Hospitalarias (RAH): Departamento de Salud. Gobierno Vasco. Direcciones de Salud Pública y de Planificación, Organización y Evaluación Sanitaria (trienio 2012-2014)

(6) Registro de Cáncer de Euskadi (RCEME): Departamento de Salud. Gobierno Vasco. Direcciones de Salud Pública y de Planificación, Organización y Evaluación Sanitaria (quinquenio 2008-2012)

(7) Registro de Crónicos de Osabide. Tasas de prevalencia cruda (2011)

(8) Enfermedades de Declaración Obligatoria (EDO) (2010-2014)

(9) Registro de Nacimientos (2012)

(10) Registro de Interrupciones Voluntarias del Embarazo (IVE) (2012)

Las tasas de la Organización Sanitaria Integrada, de Bizkaia y de las Zonas de Salud se han estandarizado tomando como población de referencia la de la CAPV.

Peor que el valor de la CAPV (intervalo de confianza del 95%)

(4) Alguna de las zonas básicas de salud está en el ranking de los 10 peores de la CAPV.

Mejor que el valor de la CAPV (intervalo de confianza del 95%)

(4) Alguna de las zonas básicas de salud está en el ranking de los 10 mejores de la CAPV.

Sopelana-Gorliz consta de dos Zonas Básicas de Salud en la ESCAV: SOPELANA y GORLIZ

SOPELANA incluye los municipios de BERANGO, SOPELA y URDULIZ

GORLIZ incluye GORLIZ, PLENTZIA, LEMOIZ y BARRIKA.

Mungia coincide con la Zona Básica de Salud MUNGIA en la ESCAV, incluye los municipios: ARRIETA, BAKIO, FRUIZ, GAMIZ-FIKA, GATIKA, LAUKIZ, MARURI-JATABE, MEÑAKA y MUNGIA.

Txorierri coincide con la Zona Básica de Salud TXORIERRI de la ESCAV, incluye los municipios: DERIO, LEZAMA, LOIU, SONDIKA y ZAMUDIO.

Getxo consta de tres Zonas Básicas de Salud en la ESCAV: Las Arenas, Romo, Algorta y Fadura-Santamaria. Todas del municipio GETXO.

Erandio-Leioa tiene cuatro Zonas Básicas de Salud en la ESCAV: Leioa-Lamiako y Leioa-Erdia en LEIOA y Erandio-Desierto y Astrabudua en ERANDIO

LEIOA

ERANDIO

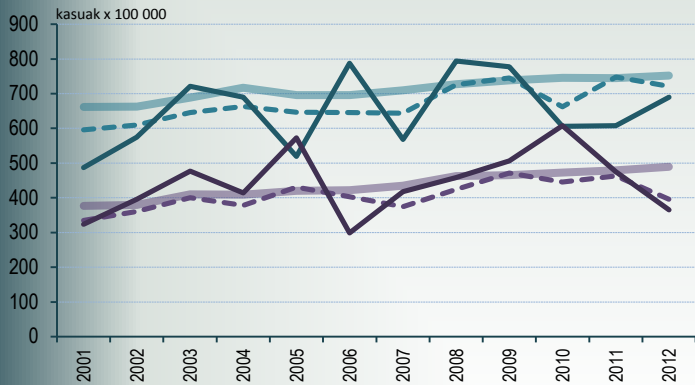
# Evolución de indicadores

TASAS ESTANDARIZADAS, POBLACIÓN DE REFERENCIA: CAPV



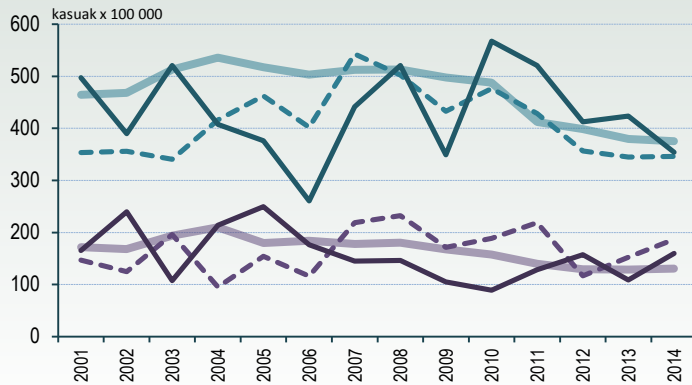
## Cáncer. Todas las localizaciones

Tasas de incidencia estandarizadas



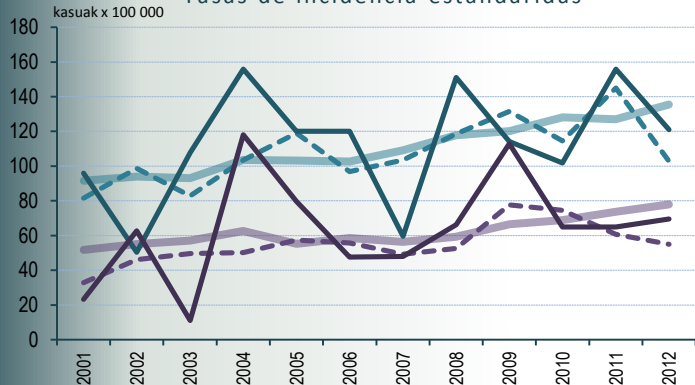
## Cardiopatía isquémica

Tasas de frecuentación estandarizada



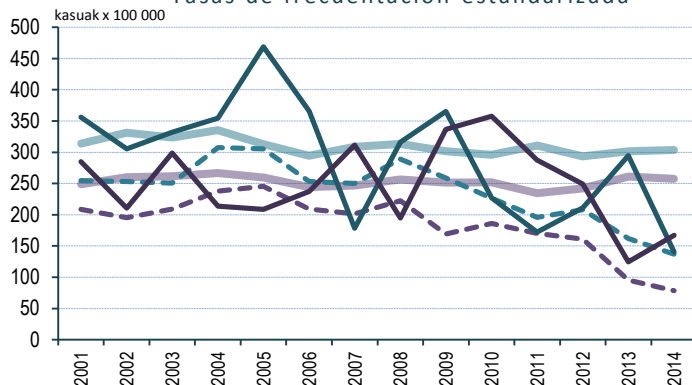
## Cáncer de colon y recto

Tasas de incidencia estandarizadas



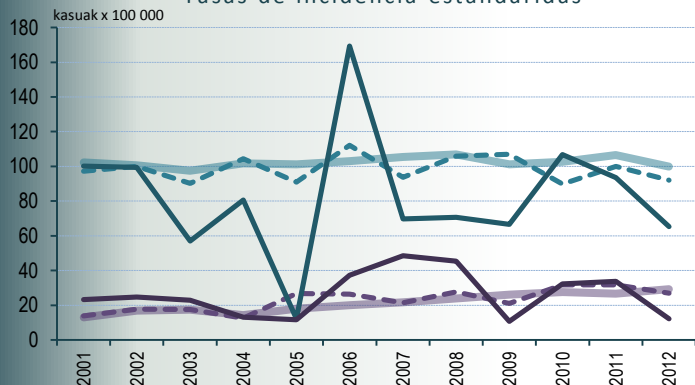
## Enfermedad cerebro-vascular

Tasas de frecuentación estandarizada



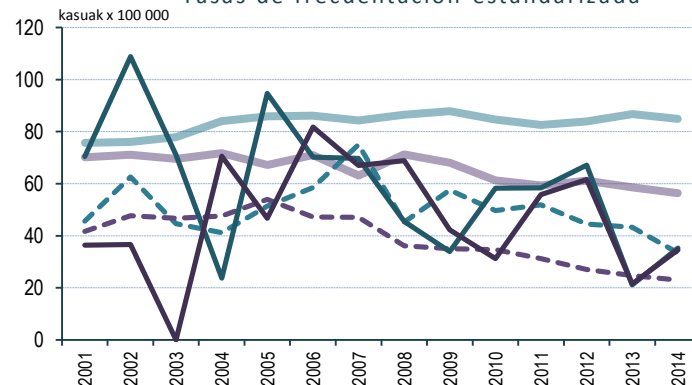
## Cáncer de pulmón

Tasas de incidencia estandarizadas



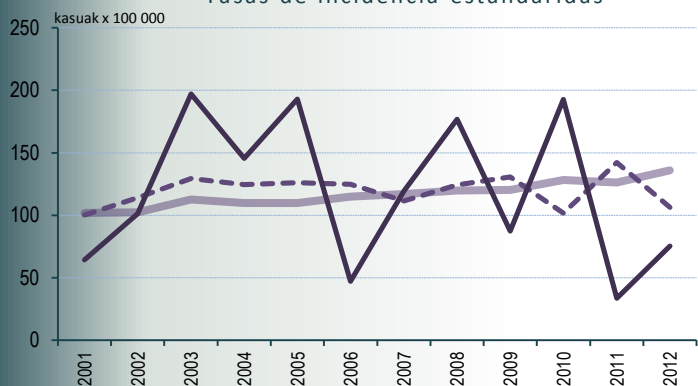
## Diabetes mellitus

Tasas de frecuentación estandarizada



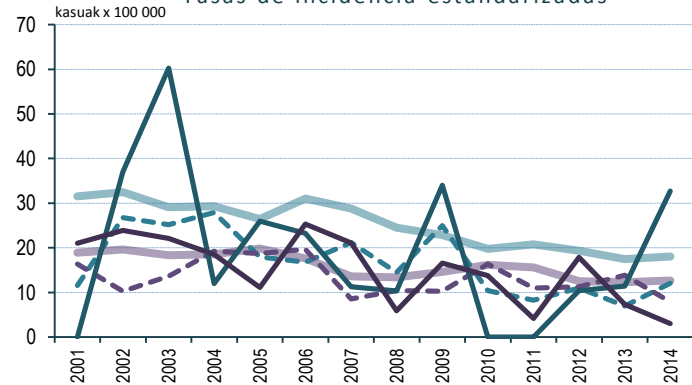
## Cáncer de mama en mujeres

Tasas de incidencia estandarizadas



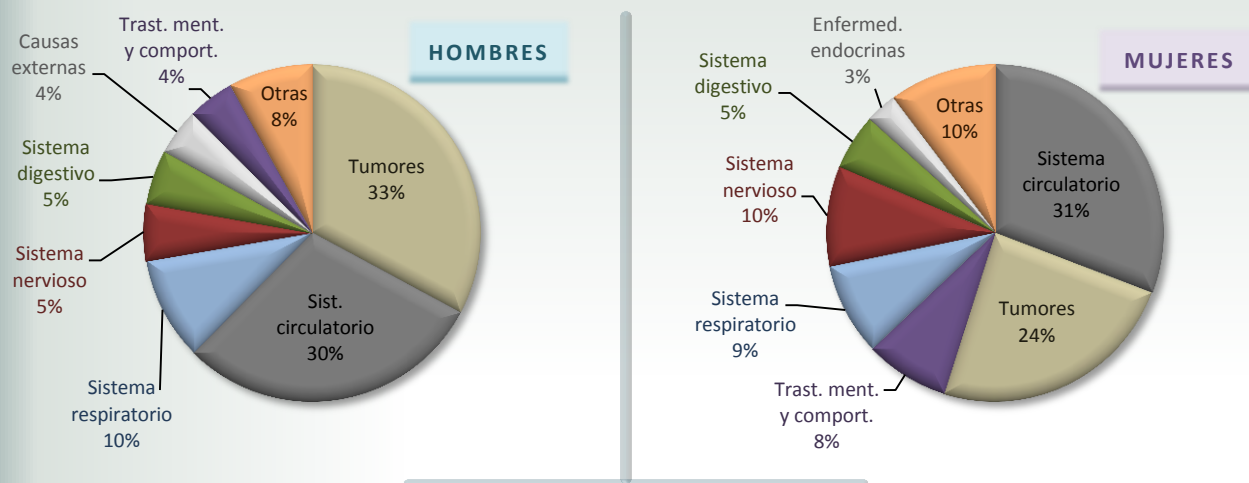
## Tuberculosis

Tasas de incidencia estandarizadas





**MORTALIDAD PROPORCIONAL**  
DEFUNCIONES (%) POR SEXO Y GRANDES GRUPOS DE CAUSAS



**FALLECIDOS Y TASAS DE MORTALIDAD POR CAUSAS (19 grandes grupos)**  
TXORIHERRI 2009-2013

	HOMBRES				MUJERES			
	Muertes	Tasa Cruda	Tasa Estand.	Tasa CAPV	Muertes	Tasa Cruda	Tasa Estand.	Tasa CAPV
Enf. infecciosas y parasitarias (I)	3	6,63	6,73	14,43	5	10,64	10,43	15,00
Tumores (II)	139	307,18	315,04	358,81	111	236,18	236,97	207,04
Enf. sangre y órg.hematop.; tr. inmunit. (III)	1	2,21	2,15	3,08	1	2,13	2,02	4,15
Enf. endocrinas, nutrición. y metabólicas (IV)	12	26,52	26,96	24,17	14	29,79	28,95	32,94
Trastorn. mentales y del comportamiento (V)	19	41,99	41,81	35,86	37	78,73	78,42	66,04
Enf. sistema nervioso, ojo y oído (VI,VII,VIII)	23	50,83	51,42	42,56	44	93,62	93,62	65,46
Enf. sistema circulatorio (IX)	125	276,24	278,15	254,50	142	302,14	300,26	265,85
Enf. sistema respiratorio (X)	42	92,82	92,42	94,66	41	87,24	87,01	72,97
Enf. sistema digestivo (XI)	22	48,62	49,50	46,60	25	53,19	52,42	39,78
Enf. piel y tejido subcutáneo (XII)	0	-	-	1,59	1	2,13	2,13	2,77
Enf. s. osteo-muscular y tej. conjuntivo (XIII)	1	2,21	2,24	5,99	3	6,38	6,39	12,09
Enf. sistema genito-urinario (XIV)	10	22,10	22,03	18,37	11	23,41	23,00	19,87
Embarazo, parto, puerperio (XV)	-	-	-	-	0	-	-	0,02
Afecciones perinatales (XVI)	2	4,42	3,81	1,40	1	2,13	1,65	1,35
Malf. congénitas, defor., an. cromos. (XVII)	1	2,21	2,01	2,08	0	-	-	1,67
Causas mal definidas (XVIII)	4	8,84	9,32	17,58	15	31,92	31,74	28,70
Causas externas (XIX)	19	41,99	43,09	43,45	10	21,28	21,94	20,97
<b>TOTAL</b>	<b>423</b>	<b>934,80</b>	<b>946,66</b>	<b>965,12</b>	<b>461</b>	<b>980,91</b>	<b>976,94</b>	<b>856,67</b>

\* El exceso de mortalidad observado en las mujeres del área Txorierri se debe al grupo de más de 75 años y no corresponde a ningún grupo específico de causas.

## INDICADORES A NIVEL DE ÁREAS PEQUEÑAS, ZONAS BÁSICAS DE SALUD Y MUNICIPIOS

### 1. INDICADORES SOCIOECONÓMICOS POR MUNICIPIOS 2001

[http://www.osakidetza.euskadi.eus/r85-pkosag06/es/contenidos/informacion/indica\\_socioeco\\_muni\\_2001/es\\_priva/index.html](http://www.osakidetza.euskadi.eus/r85-pkosag06/es/contenidos/informacion/indica_socioeco_muni_2001/es_priva/index.html)

### 2. PERFIL DE SALUD ESCAV-2013, OSI URIBE

[http://www.osakidetza.euskadi.eus/contenidos/informacion/encuesta\\_salud\\_publicaciones/es\\_escav13/ad\\_juntos/Uribe.pdf](http://www.osakidetza.euskadi.eus/contenidos/informacion/encuesta_salud_publicaciones/es_escav13/ad_juntos/Uribe.pdf)

### 3. ATLAS DE LA ESCAV-2013 POR ZONAS BÁSICAS DE SALUD

[http://www.osakidetza.euskadi.eus/contenidos/informacion/encuesta\\_salud\\_publicaciones/es\\_escav13/ad\\_juntos/AtlasEremuTxiki.pdf](http://www.osakidetza.euskadi.eus/contenidos/informacion/encuesta_salud_publicaciones/es_escav13/ad_juntos/AtlasEremuTxiki.pdf)

### 4. ATLAS MUNICIPAL DE CÁNCER EN LA CAPV

[http://www.osakidetza.euskadi.eus/contenidos/informacion/epidemiologica\\_publicaciones/es\\_epidemi/ad\\_juntos/Atlas%20del%20Cancer.pdf](http://www.osakidetza.euskadi.eus/contenidos/informacion/epidemiologica_publicaciones/es_epidemi/ad_juntos/Atlas%20del%20Cancer.pdf)

### 5. MORTALIDAD POR ÁREAS PEQUEÑAS ENTRE 1996-2001 Y 2002-2007

[http://www.osakidetza.euskadi.eus/r85-pkosag01/es/contenidos/informacion/evo\\_morta\\_sec/es\\_evomorta/index.html](http://www.osakidetza.euskadi.eus/r85-pkosag01/es/contenidos/informacion/evo_morta_sec/es_evomorta/index.html)

### 6. MORTALIDAD POR ZONAS BÁSICAS DE SALUD 1996-2003

[http://www.osakidetza.euskadi.eus/r85-pkosag03/es/contenidos/informacion/morta9603\\_zbs/es\\_mortazbs/index.html](http://www.osakidetza.euskadi.eus/r85-pkosag03/es/contenidos/informacion/morta9603_zbs/es_mortazbs/index.html)

### 7. DESIGUALDADES EN LA ESPERANZA DE VIDA EN LAS ZONAS BÁSICAS DE SALUD 2006-2010

[http://www.osakidetza.euskadi.eus/contenidos/informacion/osagin/es\\_profesio/adjuntos/ot2015\\_1.pdf](http://www.osakidetza.euskadi.eus/contenidos/informacion/osagin/es_profesio/adjuntos/ot2015_1.pdf)

### 8. ESPERANZA DE VIDA AL NACER POR ÁREAS PEQUEÑAS 2001-2005

[http://www.osakidetza.euskadi.eus/r85-pkosag07/es/contenidos/informacion/espevida\\_zbs\\_0105/es\\_espev/index.html](http://www.osakidetza.euskadi.eus/r85-pkosag07/es/contenidos/informacion/espevida_zbs_0105/es_espev/index.html)