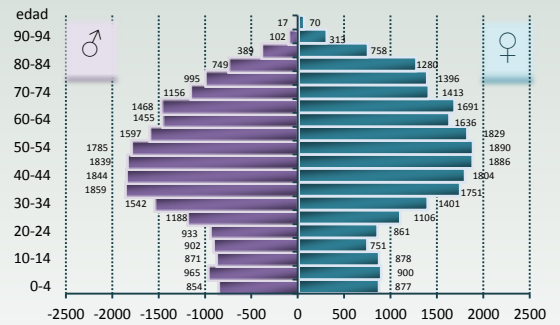


PORTUGALETE

Junio de 2016

PORTUGALETE
Población: **47001 habitantes**
Razón de sexo: **0,92 (h/m)**
Padrón 2014

PORTUGALETE 2014 – Pirámide de Población



La población de Portugalete está en el quintil de mayor porcentaje de mayores de 64 de la CAPV. El índice de privación socio-económica muestra que casi todo el municipio está en los quintiles de mayor privación de la CAPV.

No hay diferencias en consumo de tabaco. El consumo de alcohol de riesgo y el consumo de verdura y fruta en la dieta son mejores en Portugalete que en la CAPV, tanto en hombres como en mujeres.

Las mujeres de Portugalete tienen peor salud percibida que las de la CAPV. La esperanza de vida es algo mayor a la de la CAPV. La tasa de frecuentación hospitalaria y la mortalidad cruda son menores que en la CAPV.

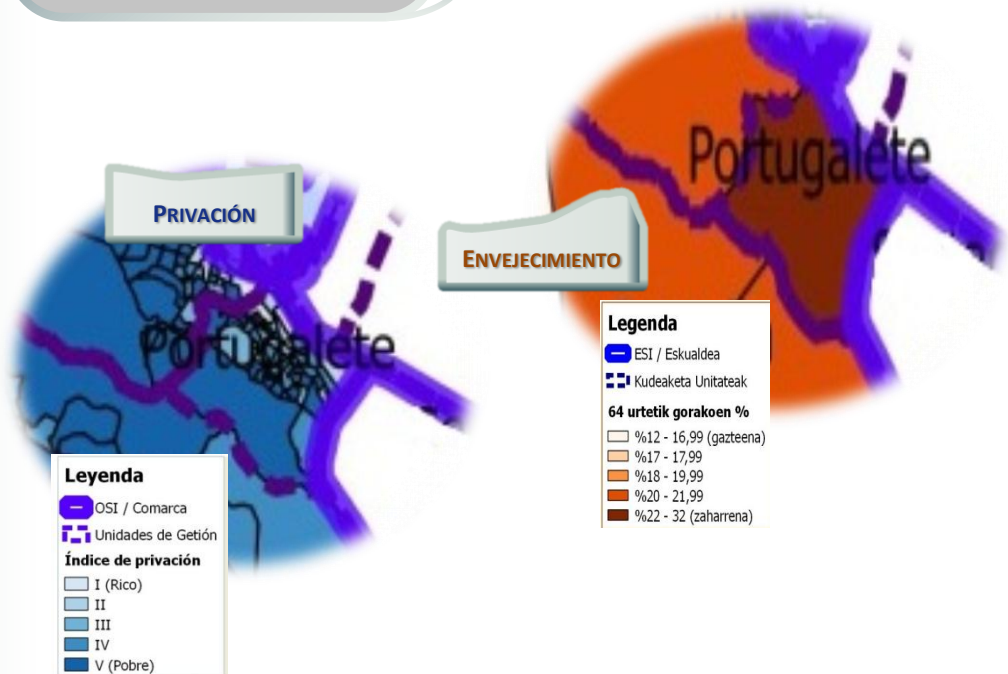
La incidencia de cáncer es ligeramente ascendente en hombres y en mujeres desde el año 2000. No hay diferencias significativas respecto a la CAPV en la incidencia y mortalidad por cáncer total, cáncer de colon-recto, pulmón, mama ni próstata, ni en la mortalidad por cáncer en menores de 65 años.

Las prevalencias de hipertensión arterial e hiperlipidemias en ambos sexos y de diabetes mellitus en mujeres son algo mayores a las de la CAPV. La frecuentación hospitalaria por enfermedad cerebrovascular es significativamente menor que en la CAPV tanto en hombres como en mujeres.

La mortalidad por demencias y cirrosis hepática son similares a las de la CAPV. Entre las mujeres, la mortalidad por enfermedad de Alzheimer es significativamente menor en las de la zona.

La frecuencia de ingreso por intento de suicidio y la mortalidad por suicidio son menores que en la CAPV. No hay diferencias con la CAPV en la frecuencia de interrupción voluntaria de embarazo.

La mortalidad ajustada a la edad en Portugalete no es distinta a la correspondiente a la CAPV. En las mujeres hay menor mortalidad por enfermedades del sistema nervioso y mayor mortalidad por enfermedades respiratorias, sobre todo entre las mujeres de más de 85 años.



Tema	Indicador	CAPV	Bizkaia	Ezkerraldea Enkarterri	Enkarterri	Santurtzi	PORTUGALETE	Zona Minera
DETERMINANTES SOCIO-DEMOGRÁFICOS								
<i>Pobreza</i>	Renta; renta familiar (€). Eustat ⁽¹⁾	41 104	42 607	35 238	34 375	34 006	35 427	37 173
<i>Desempleo</i>	Paro; tasa (% paro registrado). Lanbide ⁽²⁾	11,70	13,87	12,22	14,49	14,76	13,55	6,01
<i>Educación</i>	Población sin terminar estudios secundarios; mayores de 10 años y no estudiando (%). Eustat ⁽¹⁾	40,46	40,44	46,25	45,00	48,10	46,87	44,28
DETERMINANTES DE ESTILO DE VIDA								
<i>Consumo de tabaco</i>	Fumadores; hombres; prevalencia (%) ⁽⁴⁾	24,1	25,6	24,4	26,6-28,8	26,6-28,8	26,6-28,8	26,6-28,8
	Fumadoras; mujeres; prevalencia (%) ⁽⁴⁾	18,7	18,3	15,3	15,1-16,7 16,7-17,9	15,1-16,7	15,1-16,7	15,1-16,7 16,7-17,9
<i>Consumo de riesgo de alcohol</i>	Consumo de alto riesgo a largo plazo; hombres; prevalencia (%) ⁽⁴⁾	25,1	25,1	15,5	17,3-20,0 20,0-22,1	20,0-22,1	17,3-20,0	17,3-20,0 20,0-22,1
	Consumo de alto riesgo a largo plazo; mujeres; prevalencia (%) ⁽⁴⁾	14,7	14,3	10,1	7,0-10,5	7,0-10,5	10,5-12,6	7,0-10,5
<i>Dieta saludable</i>	Consumo diario de frutas-verduras; hombres; prevalencia (%) ⁽⁴⁾	64,5	62,8	67,6	69,5-73,1 65,2-69,5	69,5-73,1 57,6-61,4	73,1-83,0	69,5-73,1 57,6-61,4
	Consumo diario de frutas-verduras; mujeres; prevalencia (%) ⁽⁴⁾	73	72,2	81,4	80,5-84,8 77,0-80,5	77,0-80,5	77,0-80,5	80,5-84,8 74,2-77,0
<i>Actividad física</i>	Desplazamiento activo al trabajo o lugar de estudio; hombres; prevalencia (%) ⁽⁴⁾	16,5	16,4	...	6,3-10,4	6,3-10,4	13,7-16,1	6,3-10,4
	Desplazamiento activo al trabajo o lugar de estudio; mujeres; prevalencia (%) ⁽⁴⁾	22,9	20,9	...	11,1-15,9 15,9-18,3	15,9-18,3	21,3-23,3	11,1-15,9 21,3-23,3
<i>Obesidad</i>	Obesidad; hombres; prevalencia (%) ⁽⁴⁾	14,1	14,5	12,8	10,5-12,4 12,9-13,2	12,4-12,9	12,9-13,2	12,4-12,9 12,9-13,2
	Obesidad; mujeres; prevalencia (%) ⁽⁴⁾	12,3	12,8	8,3	12,8-13,5 13,5-14,3	12,8-13,5	11,6-12,3	12,8-13,5 13,5-14,3
ESPERANZA DE VIDA								
<i>Esperanza de vida</i>	Esperanza de vida al nacer. Hombres (años) ⁽³⁾	79,54	79,21	78,96	78,51	79,08	79,95	78,04
	Esperanza de vida al nacer. Mujeres (años) ⁽³⁾	86,43	86,28	86,31	86,14	86,62	87,34	85,79
	Esperanza de vida a los 65 años. Hombres (años) ⁽³⁾	18,86	18,67	18,44	18,10	18,60	19,01	17,84
	Esperanza de vida a los 65 años. Mujeres (años) ⁽³⁾	23,9	23,81	23,89	24,20	24,21	24,38	22,68
MORBI-MORTALIDAD GENERAL								
<i>Percepción de salud</i>	Hombres con mala salud percibida; prevalencia (%) ⁽⁴⁾	16,7	16,0	12,0	11,4-13,6 14,2-14,9	14,2-14,9	14,9-15,5	13,6-14,2 14,2-14,9
	Mujeres con mala salud percibida; prevalencia (%) ⁽⁴⁾	19,6	22,1	18,8	18,6-20,1 22,0-23,5	22,0-23,5	23,5-26,0	18,6-20,1 22,0-23,5
<i>Hospitalización</i>	Frecuentación hospitalaria, todas las causas /1000 ⁽⁵⁾	145,13	138,67	138,93	129,06	140,87	139,65	143,77
<i>Mortalidad</i>	Mortalidad, todas las causas; tasa de mortalidad /100 000 ⁽³⁾	909,55	923,2	933,16	953,33	923,71	866,81	1 026,70
MORBI-MORTALIDAD, CAUSAS ESPECÍFICAS								
<i>Cáncer. Mortalidad prematura</i>	Cáncer; hombres, <65 años; tasa de mortalidad /100 000 ⁽³⁾	114,55	119,43	125,56	120,25	122,77	114,44	147,34
	Cáncer; mujeres, <65 años; tasa de mortalidad /100 000 ⁽³⁾	67,64	68,41	67,78	66,23	79,68	69,71	53,87
<i>Cáncer, principales localizaciones: colon-recto, pulmón, mama y próstata</i>	Cáncer colo-rectal; hombres; tasa de incidencia /100 000 ⁽⁶⁾	125,69	131,18	140,38	128,74	142,57	138,01	153,46
	Cáncer colo-rectal; hombres; tasa de mortalidad /100 000 ⁽³⁾	49,11	51,73	56,76	55,87	57,84	52,38	61,44
	Cáncer colo-rectal; mujeres; tasa de incidencia /100 000 ⁽⁶⁾	68,99	72,42	72,21	68,42	88,11	64,48	82,85
	Cáncer colo-rectal; mujeres; tasa de mortalidad /100 000 ⁽³⁾	27,33	28,34	25,18	19,66	26,93	24,19	29,26
	Cáncer de pulmón; hombres; tasa de incidencia /100 000 ⁽⁶⁾	103,53	110,06	113,82	110,72	111,03	118,29	112,84
	Cáncer de pulmón; hombres; tasa de mortalidad /100 000 ⁽³⁾	84,61	90,48	94,56	95,94	93,49	90,50	100,70
	Cáncer de pulmón; mujeres; tasa de incidencia /100 000 ⁽⁶⁾	26,61	28,69	31,44	18,79	16,17	24,06	24,01
	Cáncer de pulmón; mujeres; tasa de mortalidad /100 000 ⁽³⁾	21,08	21,46	16,30	12,81	17,98	17,27	16,71
	Cáncer de mama; mujeres; tasa de incidencia /100 000 ⁽⁶⁾	124,72	124,11	122,88	112,57	114,61	144,12	113,12
	Cáncer de mama; mujeres; tasa de mortalidad /100 000 ⁽³⁾	29,58	30,79	31,56	24,58	36,52	34,69	28,02
Cáncer de próstata; hombres; tasa de incidencia /100 000 ⁽⁶⁾	154,66	143,34	142,03	146,23	139,92	146,19	132,90	

Tema	Indicador	CAPV	Bizkaia	Ezkerraldea Enkarterri	Enkarterri	Santurtzi	PORTUGALETE	Zoma Minera
Enfermedades cardiovasculares: hipertensión arterial, hiperlipidemias, cardiopatía isquémica, enfermedad cerebro-vascular	Hipertensión arterial; hombres; prevalencia (%) ⁽⁷⁾	17,38	18,06	17,34	18,5	16,5	18,40	16,1
	Hipertensión arterial; mujeres; prevalencia (%) ⁽⁷⁾	17,63	18,56	18,93	19,1	19,0	19,55	17,4
	Hiperlipidemias; hombres; prevalencia (%) ⁽⁷⁾	14,04	15,26	14,80	15,0	14,7	16,1	13,1
	Hiperlipidemias; mujeres; prevalencia (%) ⁽⁷⁾	13,09	15,32	15,20	14,4	15,5	16,8	12,6
	Cardiopatía isquémica; hombres; tasa de altas hospitalarias /100 000 ⁽⁵⁾	384,57	373,44	392,58	289,39	390,97	372,80	515,99
	Cardiopatía isquémica; hombres; tasa de mortalidad /100 000 ⁽³⁾	83,86	90,15	88,68	117,12	91,04	75,77	79,15
	Cardiopatía isquémica; mujeres; tasa de altas hospitalarias /100 000 ⁽⁵⁾	129,45	128,77	141,32	121,60	156,24	124,24	164,73
	Cardiopatía isquémica; mujeres; tasa de mortalidad /100 000 ⁽³⁾	49,34	51,79	40,07	44,24	35,06	39,84	43,27
	Enf. cerebro vascular; hombres; tasa de altas hospitalarias /100 000 ⁽⁵⁾	299,58	282,89	236,63	228,52	263,46	197,79	266,22
	Enf. cerebro vascular; hombres; tasa de mortalidad /100 000 ⁽³⁾	57,99	58,81	55,19	56,78	53,21	50,58	63,15
Enfermedades respiratorias: EPOC, tuberculosis	Enf. pulmonar obstructiva crónica; hombres; prevalencia (%) ⁽⁷⁾	2,04	2,08	2,49	2,10	2,82	2,28	2,55
	Enf. pulmonar obstructiva crónica; mujeres; prevalencia (%) ⁽⁷⁾	0,87	0,86	0,86	0,69	0,86	0,84	0,96
	Tuberculosis; tasa de incidencia media anual /100 000 ⁽⁸⁾	16,39	15,76	14,62	12,19	18,09	13,20	13,99
Enfermedades del sistema nervioso central: Alzheimer; demencias vasculares y otras	Alzheimer; hombres; tasa de mortalidad /100 000 ⁽³⁾	17,69	18,13	16,63	16,69	9,48	19,16	23,21
	Alzheimer; mujeres; tasa de mortalidad /100 000 ⁽³⁾	42,44	40,34	32,74	31,83	34,19	29,51	36,73
	Demencias; hombres; tasa de mortalidad /100 000 ⁽³⁾	33,72	35,02	34,18	27,78	36,43	29,69	44,70
	Demencias; mujeres; tasa de mortalidad /100 000 ⁽³⁾	64,58	65,54	67,95	51,59	65,62	67,60	88,25
Enfermedades del aparato digestivo: cirrosis hepática	Cirrosis hepática; hombres; tasa de mortalidad /100 000 ⁽³⁾	18,34	19,14	19,55	31,18	17,00	16,31	17,18
	Cirrosis hepática; mujeres; tasa de mortalidad /100 000 ⁽³⁾	7,35	7,81	7,09	7,25	3,83	9,64	7,51
Enfermedades endocrinas: diabetes mellitus	Diabetes mellitus; hombres; prevalencia (%) ⁽⁷⁾	6,84	5,85	6,36	6,04	6,90	6,68	5,53
	Diabetes mellitus; mujeres; prevalencia (%) ⁽⁷⁾	4,73	4,83	5,83	5,75	6,08	6,12	5,47
Causas externas: fracturas de cuello de fémur, accidentes de tráfico, suicidio	Fracturas de cuello de fémur, >65 años; tasa de altas hopita. /100 000 ⁽⁵⁾	538,94	545,20	540,81	805,43	406,64	465,78	595,96
	Accidentes de tráfico; tasa de mortalidad /100 000 ⁽³⁾	4,25	4,16	3,84	6,98	3,34	0,77	5,52
	Intentos de suicidio; tasa de altas hospitalarias /100 000 ⁽⁵⁾	23,42	15,24	15,12	10,48	11,45	8,55	30,94
	Suicidio; tasa de mortalidad /100 000 ⁽³⁾	7,61	7,25	6,42	10,32	7,50	4,42	4,57
GRUPOS VULNERABLES								
Mujeres	Interrupciones voluntarias del embarazo; tasa /1000 ⁽¹⁰⁾	9,72	9,90	7,41	5,71	8,69	8,51	6,16
	Apoyo social afectivo bajo; hombres; prevalencia (%) ⁽⁴⁾	25,2	26,0	11,8	10,0-16,0	16,0-20,2	10,0-16,0	10,0-16,0
Apoyo	Apoyo social afectivo bajo; mujeres; prevalencia (%) ⁽⁴⁾	24,0	23,3	14,4	11,5-18,2 18,2-21,0	18,2-21,0	11,5-18,2	11,5-18,2 18,2-21,0

- (1) Eustat - Euskal Estatistika Erakundea - Instituto Vasco de Estadística (2013)
- (2) Lanbide. Departamento de Empleo y Políticas Sociales (feb. 2016)
- (3) Registro de Mortalidad (quinquenio 2009-2013)
- (4) Encuesta de salud 2013 (ESCAV): Departamento de Salud. Gobierno Vasco. Dirección de Planificación, Organización y Evaluación Sanitaria
- (5) Registro de Altas Hospitalarias (RAH): Departamento de Salud. Gobierno Vasco. Direcciones de Salud Pública y de Planificación, Organización y Evaluación Sanitaria (trienio 2012-2014)
- (6) Registro de Cáncer de Euskadi (RCEME): Departamento de Salud. Gobierno Vasco. Direcciones de Salud Pública y de Planificación, Organización y Evaluación Sanitaria (quinquenio 2008-2012)
- (7) Registro de Crónicos de Osabide. Tasas de prevalencia cruda (2011)
- (8) Enfermedades de Declaración Obligatoria (EDO) (2010-2014)
- (9) Registro de Nacimientos (2012)
- (10) Registro de Interrupciones Voluntarias del Embarazo (IVE) (2012)

Las tasas de la Organización Sanitaria Integrada, de Bizkaia y de las Zonas de Salud se han estandarizado tomando como población de referencia la de la CAPV.

Peor que el valor de la CAPV (intervalo de confianza del 95%)
 (4) Alguna de las zonas básicas de salud está en el ranking de los 10 peores de la CAPV.

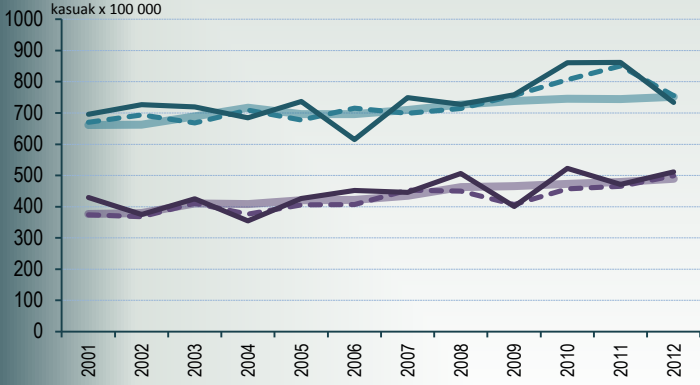
Mejor que el valor de la CAPV (intervalo de confianza del 95%)
 (4) Alguna de las zonas básicas de salud está en el ranking de los 10 mejores de la CAPV.

Evolución de indicadores

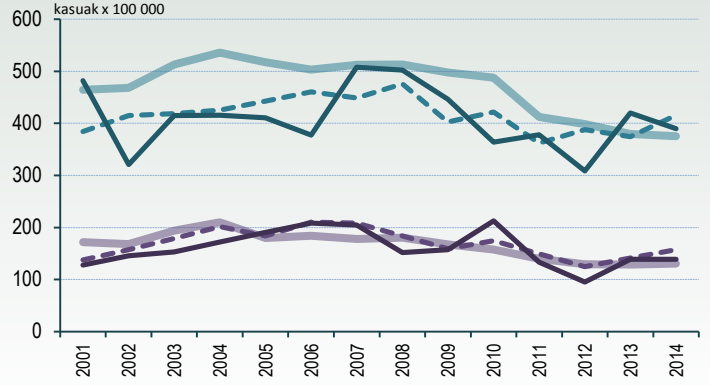
TASAS ESTANDARIZADAS, POBLACIÓN DE REFERENCIA: CAPV

- TE CAPV H
- TE CAPV M
- - - TE Ezkerr. Enkart. H
- - - TE Ezkerr. Enkart. M
- TE Portugalete H
- TE Portugalete M

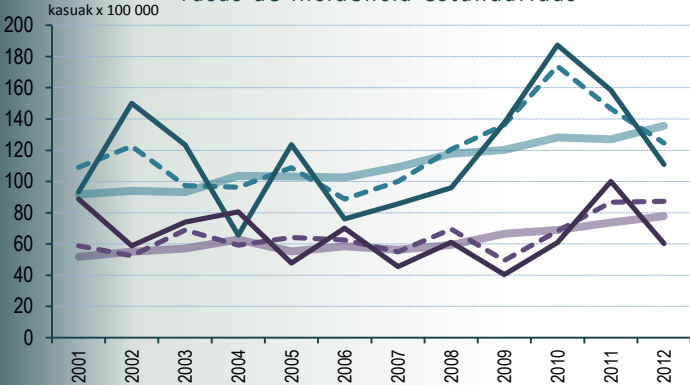
Cáncer. Todas las localizaciones
Tasas de incidencia estandarizadas



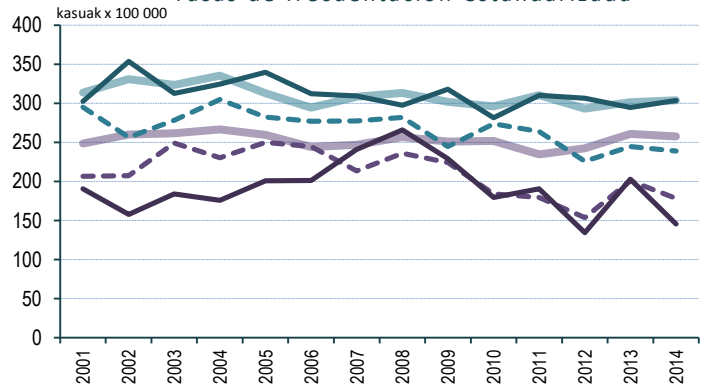
Cardiopatía isquémica
Tasas de frecuentación estandarizada



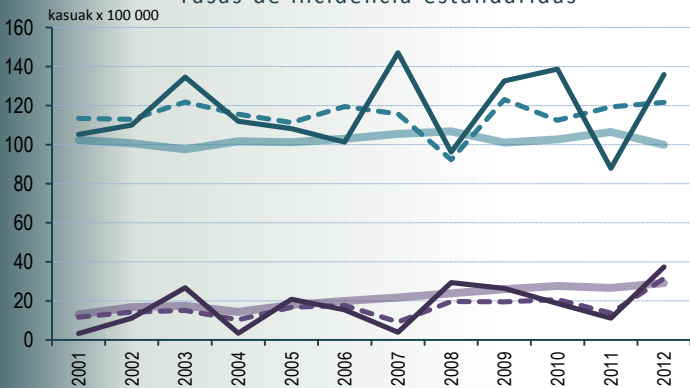
Cáncer de colon y recto
Tasas de incidencia estandarizadas



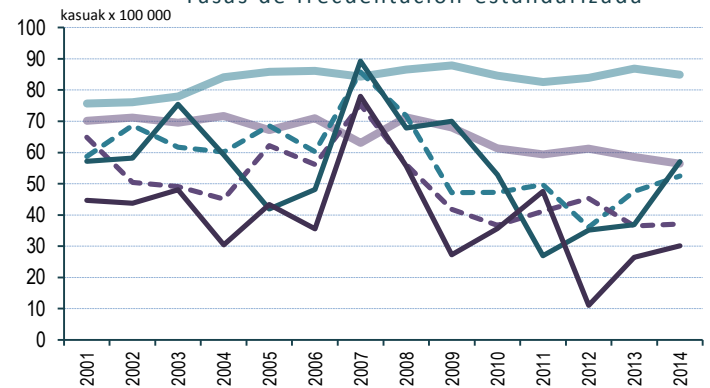
Enfermedad cerebro-vascular
Tasas de frecuentación estandarizada



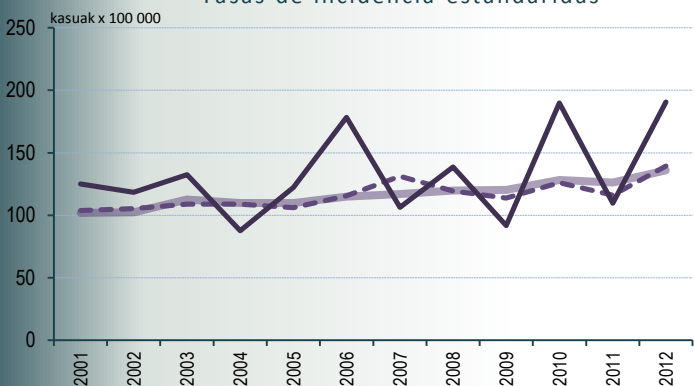
Cáncer de pulmón
Tasas de incidencia estandarizadas



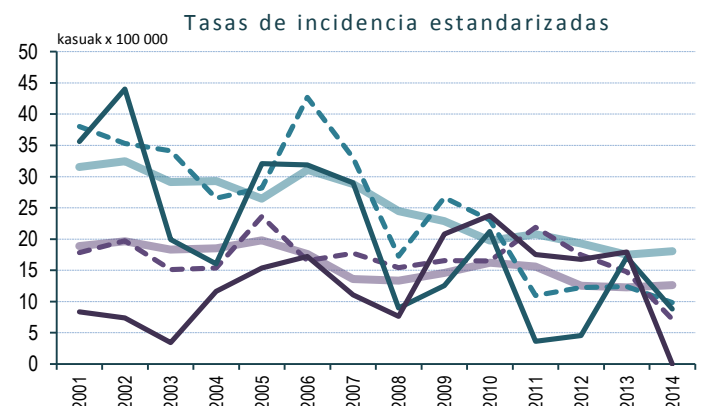
Diabetes mellitus
Tasas de frecuentación estandarizada



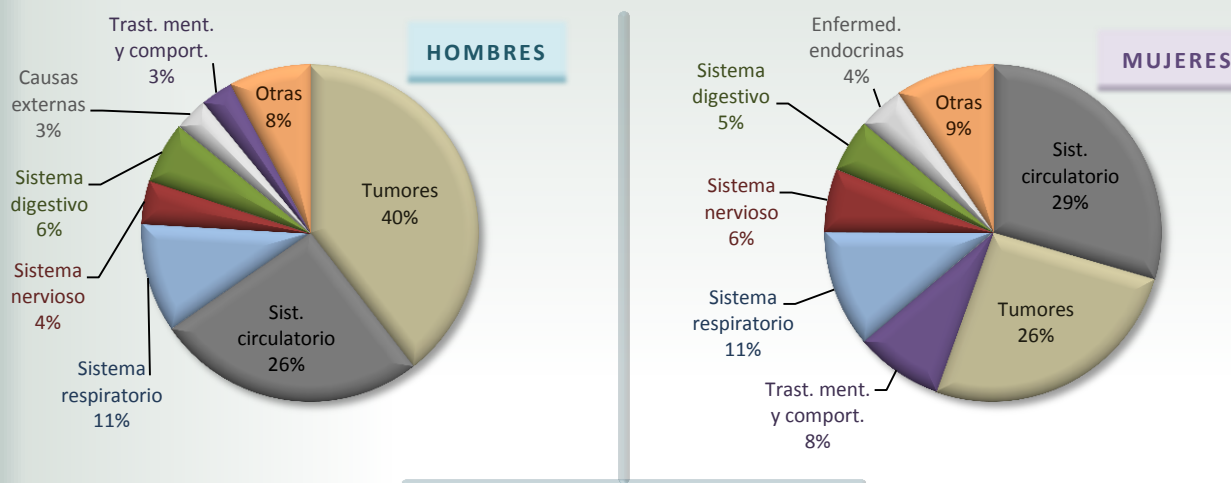
Cáncer de mama en mujeres
Tasas de incidencia estandarizadas



Tuberculosis



MORTALIDAD PROPORCIONAL
DEFUNCIONES (%) POR SEXO Y GRANDES GRUPOS DE CAUSAS



FALLECIDOS Y TASAS DE MORTALIDAD POR CAUSAS (19 grandes grupos)
PORTUGALETE 2009-2013

	HOMBRES				MUJERES			
	Muertes	Tasa Cruda	Tasa Estand.	Tasa CAPV	Muertes	Tasa Cruda	Tasa Estand.	Tasa CAPV
Enf. infecciosas y parasitarias (I)	22	19,31	17,03	14,43	16	12,94	11,73	15,00
Tumores (II)	480	421,30	368,39	358,81	286	231,27	205,72	207,04
Enf. sangre y órg.hematop.; tr. inmunit. (III)	1	0,88	0,81	3,08	4	3,23	2,99	4,15
Enf. endocrinas, nutrición. y metabólicas (IV)	30	26,33	23,16	24,17	48	38,81	35,26	32,94
Trastorn. mentales y del comportamiento (V)	38	33,35	29,69	35,86	93	75,20	69,16	66,04
Enf. sistema nervioso, ojo y oído (VI,VII,VIII)	50	43,89	38,46	42,56	67	54,18	48,72	65,46
Enf. sistema circulatorio (IX)	314	275,60	243,23	254,50	325	262,81	240,34	265,85
Enf. sistema respiratorio (X)	128	112,35	98,83	94,66	123	99,46	91,68	72,97
Enf. sistema digestivo (XI)	71	62,32	55,06	46,60	56	45,28	40,02	39,78
Enf. piel y tejido subcutáneo (XII)	2	1,76	1,48	1,59	3	2,43	2,12	2,77
Enf. s. osteo-muscular y tej. conjuntivo (XIII)	5	4,39	3,99	5,99	17	13,75	12,43	12,09
Enf. sistema genito-urinario (XIV)	18	15,80	13,89	18,37	19	15,36	13,87	19,87
Embarazo, parto, puerperio (XV)	-	-	-	-	0	-	-	0,02
Afecciones perinatales (XVI)	2	1,76	2,42	1,40	0	-	-	1,35
Malf. congénitas, defor., an. cromos. (XVII)	3	2,63	2,77	2,08	0	-	-	1,67
Causas mal definidas (XVIII)	12	10,53	9,51	17,58	16	12,94	12,05	28,70
Causas externas (XIX)	39	34,23	32,23	43,45	29	23,45	21,01	20,97
TOTAL	1215	1066,41	940,93	965,12	1102	891,11	807,10	856,67

* En las mujeres de Portugalete hay menor mortalidad por enfermedades del sistema nervioso y mayor mortalidad por enfermedades del sistema respiratorio en relación a la CAPV, especialmente entre las mujeres de más de 85 años.

INDICADORES A NIVEL DE ÁREAS PEQUEÑAS, ZONAS BÁSICAS DE SALUD Y MUNICIPIOS

1. INDICADORES SOCIOECONÓMICOS POR MUNICIPIOS 2001

http://www.osakidetza.euskadi.eus/r85-pkosag06/es/contenidos/informacion/indica_socioeco_muni_2001/es_priva/index.html

2. PERFIL DE SALUD ESCAV-2013, OSI EZKERRALDEA ENKARTERRI CRUCES

http://www.osakidetza.euskadi.eus/contenidos/informacion/encuesta_salud_publicaciones/es_escav13/ad_juntos/ezkerra_enkarterria.pdf

3. ATLAS DE LA ESCAV-2013 POR ZONAS BÁSICAS DE SALUD

http://www.osakidetza.euskadi.eus/contenidos/informacion/encuesta_salud_publicaciones/es_escav13/ad_juntos/AtlasEremuTxiki.pdf

4. ATLAS MUNICIPAL DE CÁNCER EN LA CAPV

http://www.osakidetza.euskadi.eus/contenidos/informacion/epidemiologica_publicaciones/es_epidemi/ad_juntos/Atlas%20del%20Cancer.pdf

5. MORTALIDAD POR ÁREAS PEQUEÑAS ENTRE 1996-2001 Y 2002-2007

http://www.osakidetza.euskadi.eus/r85-pkosag01/es/contenidos/informacion/evo_morta_sec/es_evomorta/index.html

6. MORTALIDAD POR ZONAS BÁSICAS DE SALUD 1996-2003

http://www.osakidetza.euskadi.eus/r85-pkosag03/es/contenidos/informacion/morta9603_zbs/es_mortazbs/index.html

7. DESIGUALDADES EN LA ESPERANZA DE VIDA EN LAS ZONAS BÁSICAS DE SALUD 2006-2010

http://www.osakidetza.euskadi.eus/contenidos/informacion/osagin/es_profesio/adjuntos/ot2015_1.pdf

8. ESPERANZA DE VIDA AL NACER POR ÁREAS PEQUEÑAS 2001-2005

http://www.osakidetza.euskadi.eus/r85-pkosag07/es/contenidos/informacion/espevida_zbs_0105/es_espev/index.html