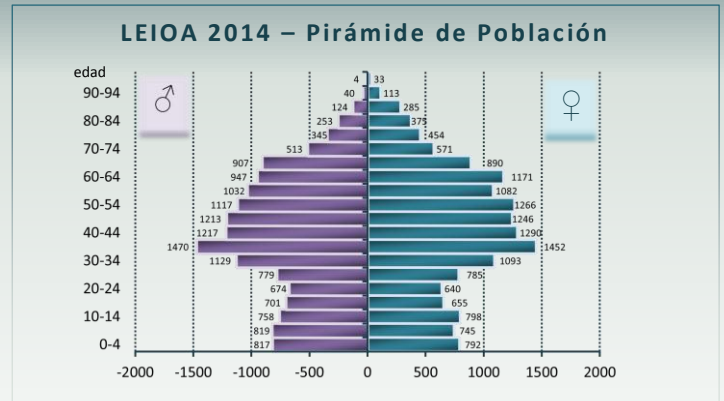


LEIOA

Enero de 2017

LEIOA
Población: **30 595 habitantes**
Razón de sexo: **0,94 (g/e)**
Padrón 2014



Leioa está en el quintil más joven de porcentaje de población mayor de 64 años de la CAPV. El índice de privación socio-económica muestra que Leioa, a excepción de alguna sección censal, está entre los municipios más ricos de la CAPV.

El consumo de alcohol de riesgo a largo plazo es mayor que en la CAPV y alguna zona de salud es de las peores de la CAPV. Las mujeres fuman más que las de la CAPV y tienen menor frecuencia de obesidad, a pesar de no consumir fruta y verdura diariamente con frecuencia.

La salud percibida de los hombres es mejor que la de los de la CAPV. La esperanza de vida de las mujeres y la de los hombres es similar a la de la CAPV. La tasa de frecuentación hospitalaria es menor que en la CAPV. Y la mortalidad cruda no es distinta a la de la CAPV.

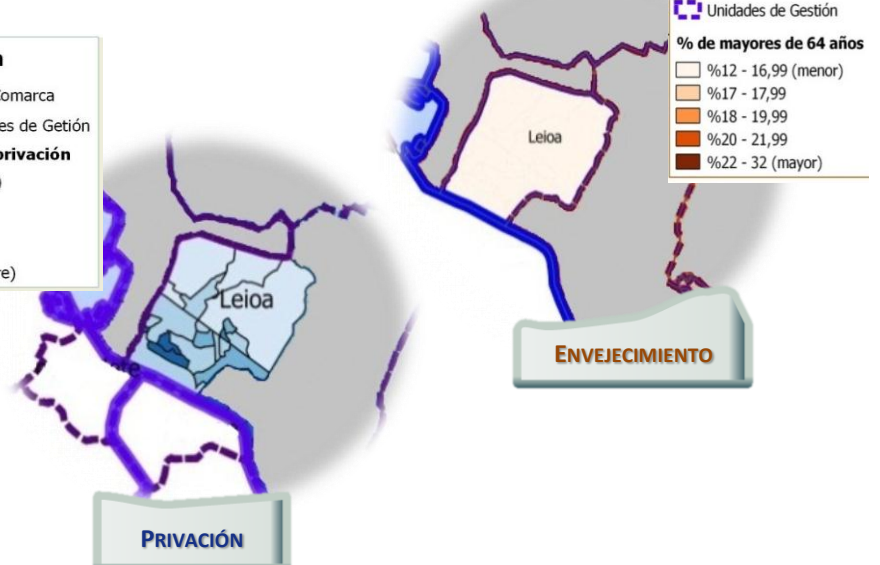
La incidencia de cáncer es ligeramente ascendente en hombres y en mujeres desde el año 2000. No hay diferencias significativas respecto a la CAPV en la incidencia y mortalidad por cáncer total, cáncer de colon-recto, de mama ni de próstata, ni en mortalidad por cáncer en menores de 65 años; la mortalidad por cáncer de pulmón en mujeres es menor que en las de la CAPV.

Las prevalencias de hipertensión arterial, hiperlipidemias y diabetes mellitus no son distintas a las de la CAPV. La frecuentación hospitalaria por enfermedad cerebrovascular es significativamente menor que en la CAPV tanto en hombres como en mujeres.

La mortalidad por enfermedad de Alzheimer y otras demencias y la mortalidad por cirrosis hepática son similares a las de la CAPV, así como la prevalencia de EPOC.

Hay menor frecuencia de suicidio e intentos de suicidio y de Interrupción Voluntaria de Embarazo que en la CAPV.

La mortalidad ajustada a la edad no es mayor a la correspondiente a la CAPV ni en mujeres ni en hombres. Las mujeres tienen una mayor mortalidad debida a enfermedades del sistema respiratorio.



Tema	Indicador	CAPV	Bizkaia	Uribe	Sopelana Gorliz	Getxo	LEIOA	Erandio	Mungialde	Txorierrri
DETERMINANTES SOCIO-DEMOGRÁFICOS										
Pobreza	Renta; renta familiar (€). Eustat ⁽¹⁾	41 104	42 607	49 598	48 777	61 355	44 923	32 881	52 727	47 040
Desempleo	Paro; tasa (% paro registrado). Lanbide ⁽²⁾	15,33	16,32	13,09	12,64	12,26	10,29	12,94	12,29	11,45
Educación	Población sin terminar estudios secundarios; mayores de 10 años y no estudiando (%). Eustat ⁽¹⁾	40,46	40,44	29,19	26,29	19,45	32,42	48,42	33,84	38,72
DETERMINANTES DE ESTILO DE VIDA										
Consumo de tabaco	Fumadores; hombres; prevalencia (%) ⁽⁴⁾	24,1	25,6	21,8	22,5-23,6	18,5-21,9	18,5-21,9	21,9-22,5	22,5-23,6	22,5-23,6
	Fumadoras; mujeres; prevalencia (%) ⁽⁴⁾	18,7	18,3	21,8	20,1-22,9	20,1-22,9	20,1-22,9	20,1-22,9	20,1-22,9	20,1-22,9
Consumo de riesgo de alcohol	Consumo de alto riesgo a largo plazo; hombres; prevalencia (%) ⁽⁴⁾	25,1	25,1	35,5	33,4-41,3	33,4-41,3	33,4-41,3	33,4-41,3	33,4-41,3	33,4-41,3
	Consumo de alto riesgo a largo plazo; mujeres; prevalencia (%) ⁽⁴⁾	14,7	14,3	16,2	13,7-15,4 19,3-27,4	16,7-19,3	13,4-15,4	15,4-16,7	16,7-19,3	19,3-27,4
Dieta saludable	Consumo diario de frutas-verduras; hombres; prevalencia (%) ⁽⁴⁾	64,5	62,8	58,9	52,9-57,6 65,2-69,5	41,2-52,9	52,9-57,6	41,2-52,9	65,2-69,5	65,2-69,5
	Consumo diario de frutas-verduras; mujeres; prevalencia (%) ⁽⁴⁾	73	72,2	65,0	67,0-69,8 72,1-74,2	54,0-67,0	34,0-67,0	54,0-57,0	67,0-69,8	67,0-69,8
Actividad física	Desplazamiento activo al trabajo o lugar de estudio; hombres; prevalencia (%) ⁽⁴⁾	16,5	16,4		6,3-10,4	13,7-16,1	10,4-12,7	12,7-13,7	10,4-12,7	12,7-13,7
	Desplazamiento activo al trabajo o lugar de estudio; mujeres; prevalencia (%) ⁽⁴⁾	22,9	20,9		11,1-15,9 15,9-18,3	15,9-18,3	15,9-18,3	11,1-15,9	11,1-15,9	11,1-15,9
Obesidad	Obesidad; hombres; prevalencia (%) ⁽⁴⁾	14,1	14,5	14,7	13,2-13,7 14,5-16,3	13,7-14,5	14,5-16,3	14,5-16,3	14,5-16,3	16,3-19,3
	Obesidad; mujeres; prevalencia (%) ⁽⁴⁾	12,3	12,8	9,7	9,1-10,7 10,7-11,6	9,1-10,7	10,7-11,6	9,1-10,7	9,1-10,7	10,7-11,6
ESPERANZA DE VIDA										
Esperanza de vida	Esperanza de vida al nacer. Hombres (años) ⁽³⁾	79,54	79,21	79,95	79,55	80,8	79,33	78,32	79,9	80,31
	Esperanza de vida al nacer. Mujeres (años) ⁽³⁾	86,43	86,28	86,03	85,06	86,87	85,63	85,86	85,3	85,46
	Esperanza de vida a los 65 años. Hombres (años) ⁽³⁾	18,86	18,67	18,72	18,37	19,37	18,22	17,87	18,43	18,81
	Esperanza de vida a los 65 años. Mujeres (años) ⁽³⁾	23,9	23,81	23,4	22,34	24,53	23,02	23,09	22,39	22,44
MORBI-MORTALIDAD GENERAL										
Percepción de salud	Hombres con mala salud percibida; prevalencia (%) ⁽⁴⁾	16,7	16,0	17,1	13,6-14,2 14,2-14,9	15,5-16,2	11,4-13,6	14,2-14,9	14,9-15,5	11,4-13,6
	Mujeres con mala salud percibida; prevalencia (%) ⁽⁴⁾	19,6	22,1	21,6	22,0-23,5	22,0-23,5	22,0-23,5	26,0-29,4	23,5-26,0	18,6-20,1
Hospitalización	Frecuentación hospitalaria, todas las causas /1000 ⁽⁵⁾	145,13	138,67	126,58	132,12	114,4	129,72	146,71	135,24	133,71
Mortalidad	Mortalidad, todas las causas; tasa de mortalidad /100 000 ⁽³⁾	909,55	923,2	921,88	993,55	838,95	974,30	994,86	990,86	962,99
MORBI-MORTALIDAD, CAUSAS ESPECÍFICAS										
Cáncer. Mortalidad prematura	Cáncer; hombres, <65 años; tasa de mortalidad /100 000 ⁽³⁾	114,55	119,43	101,21	103,47	87,86	118,46	144,31	83,45	93,67
	Cáncer; mujeres, <65 años; tasa de mortalidad /100 000 ⁽³⁾	67,64	68,41	65,48	67,28	66,69	62,30	73,26	54,61	57,33
Cáncer, principales localizaciones: colon-recto, pulmón, mama y próstata	Cáncer colo-rectal; hombres; tasa de incidencia /100 000 ⁽⁶⁾	125,73	130,65	122,48	105,52	122,33	108,92	126,99	110,48	128,75
	Cáncer colo-rectal; hombres; tasa de mortalidad /100 000 ⁽³⁾	49,11	51,73	46,68	39,08	51,24	46,68	44,39	52,32	34,33
	Cáncer colo-rectal; mujeres; tasa de incidencia /100 000 ⁽⁶⁾	69,24	72,36	64,05	44,41	74,2	58,26	73,15	48,55	73,85
	Cáncer colo-rectal; mujeres; tasa de mortalidad /100 000 ⁽³⁾	27,33	28,34	28,26	31,1	28,98	31,96	30,74	18,63	25,48
	Cáncer de pulmón; hombres; tasa de incidencia /100 000 ⁽⁶⁾	103,4	109,57	98,94	108,57	94,55	92,66	120,33	76,94	80,55
	Cáncer de pulmón; hombres; tasa de mortalidad /100 000 ⁽³⁾	84,61	90,48	77,92	82,34	75,4	93,70	100,24	56,55	59,49
	Cáncer de pulmón; mujeres; tasa de incidencia /100 000 ⁽⁶⁾	26,66	27,42	27,83	19,38	34,77	18,08	35,79	23,76	26,16
	Cáncer de pulmón; mujeres; tasa de mortalidad /100 000 ⁽³⁾	21,08	21,46	22,86	15,55	28,19	9,85	24,61	24,85	23,8
	Cáncer de mama; mujeres; tasa de incidencia /100 000 ⁽⁶⁾	126,06	127,30	121,03	93,55	134,34	126,74	146,17	94,51	111,29
	Cáncer de mama; mujeres; tasa de mortalidad /100 000 ⁽³⁾	29,58	30,79	31,56	31,36	25,66	27,08	41,97	46,52	34,88
Cáncer de próstata; hombres; tasa de incidencia /100 000 ⁽⁶⁾	154,35	142,49	150,67	111,72	160,91	125,14	167,62	133,26	157,58	

Tema	Indicador	CAPV	Bizkaia	Uribe	Sopelana Gorliz	Getxo	LEIOA	Erandio	Mungialde	Txorierrri
Enfermedades cardiovasculares: hipertensión arterial, hiperlipidemias, cardiopatía isquémica, enfermedad cerebro-vascular	Hipertensión arterial; hombres; prevalencia (%) ⁽⁷⁾	17,38	18,06	16,15	14,31	15,56	13,6	18,4	16,20	17,57
	Hipertensión arterial; mujeres; prevalencia (%) ⁽⁷⁾	17,63	18,56	15,01	13,25	14,08	11,6	19,5	14,65	18,79
	Hiperlipidemias; hombres; prevalencia (%) ⁽⁷⁾	14,04	15,26	12,80	12,01	12,31	11,9	14,5	11,38	13,52
	Hiperlipidemias; mujeres; prevalencia (%) ⁽⁷⁾	13,09	15,32	11,97	10,27	11,75	11,7	14,7	9,89	13,21
	Cardiopatía isquémica; hombres; tasa de altas hospital. /100 000 ⁽⁵⁾	384,57	373,44	349,22	412,64	313,15	411,94	348,00	288,49	396,9
	Cardiopatía isquémica; hombres; tasa de mortalidad /100 000 ⁽³⁾	83,86	90,15	84,38	85,11	84,28	96,24	90,75	63,46	91,3
	Cardiopatía isquémica; mujeres; tasa de altas hospital. /100 000 ⁽⁵⁾	129,45	128,77	127,19	141,96	104,04	149,57	157,93	125,5	152,03
	Cardiopatía isquémica; mujeres; tasa de mortalidad /100 000 ⁽³⁾	49,34	51,79	50,80	51,62	41,15	54,87	49,03	71,25	69,77
	Enf. cerebro vascular; hombres; tasa de altas hospital. /100 000 ⁽⁵⁾	299,58	282,89	216,37	260,46	199,23	187,87	229,98	238,96	215,71
	Enf. cerebro vascular; hombres; tasa de mortalidad /100 000 ⁽³⁾	57,99	58,81	57,16	64,64	51,04	57,33	72,14	53,01	60,61
Enfermedades respiratorias: EPOC, tuberculosis	Enf. pulmonar obstructiva crónica; hombres; prevalencia (%) ⁽⁷⁾	2,04	2,08	1,58	1,52	1,24	1,36	2,1	1,82	2,11
	Enf. pulmonar obstructiva crónica; mujeres; prevalencia (%) ⁽⁷⁾	0,87	0,86	0,67	0,62	0,70	0,54	0,7	0,65	0,63
	Tuberculosis; tasa de incidencia media anual /100 000 ⁽⁸⁾	16,39	15,76	11,55	12,71	8,29	11,93	16,02	13,34	13,06
Enfermedades del sistema nervioso central: Alzheimer, demencias vasculares y otras	Alzheimer; hombres; tasa de mortalidad /100 000 ⁽³⁾	17,69	18,13	23,51	32,77	22,07	10,95	25,67	19,54	31,08
	Alzheimer; mujeres; tasa de mortalidad /100 000 ⁽³⁾	42,44	40,34	47,66	38,05	45,84	55,84	41,36	47,38	64,95
	Demencias; hombres; tasa de mortalidad /100 000 ⁽³⁾	33,72	35,02	38,62	45,07	29,36	50,12	49,16	43,97	37,38
	Demencias; mujeres; tasa de mortalidad /100 000 ⁽³⁾	64,58	65,54	69,52	102,74	62,22	56,57	76,95	58,45	78,42
Enfermedades del aparato digestivo: cirrosis hepática	Cirrosis hepática; hombres; tasa de mortalidad /100 000 ⁽³⁾	18,34	19,14	17,31	16,15	15,5	15,12	34,43	9,95	21,1
	Cirrosis hepática; mujeres; tasa de mortalidad /100 000 ⁽³⁾	7,35	7,81	8,19	15,62	6,08	5,68	10,25	7,50	8,37
Enfermedades endocrinas: diabet. mellitus	Diabetes mellitus; hombres; prevalencia (%) ⁽⁷⁾	6,84	5,85	4,78	4,14	4,49	4,4	6,1	4,45	5,12
	Diabetes mellitus; mujeres; prevalencia (%) ⁽⁷⁾	4,73	4,83	3,54	3,11	3,03	3,1	5,5	3,20	4,67
Causas externas: fracturas de cuello de fémur, accidentes de tráfico, suicidio	Fractura cuello de fémur, >65 años; tasa de altas hosp. /100 000 ⁽⁵⁾	538,94	545,2	534,24	599,69	487,11	503,83	636,21	543,81	552,5
	Accidentes de tráfico; tasa de mortalidad /100 000 ⁽³⁾	4,25	4,16	3,84	5,00	3,12	5,45	2,50	3,08	4,52
	Intentos de suicidio; tasa de altas hospitalarias /100 000 ⁽⁵⁾	23,42	15,24	6,80	5,92	6,01	5,26	12,90	6,39	8,04
	Suicidio; tasa de mortalidad /100 000 ⁽³⁾	7,61	7,25	6,88	3,49	8,98	3,24	6,87	7,02	8,84

GRUPOS VULNERABLES

Mujeres	Interrupciones voluntarias del embarazo; tasa /1000 ⁽¹⁰⁾	9,72	9,90	8,50	5,85	9,44	6,54	14,82	7,55	6,06
Apoyo	Apoyo social afectivo bajo; hombres; prevalencia (%) ⁽⁴⁾	25,2	26,0	25,0	20,2-23,0	31,8-36,0	26,2-31,8	36,0-51,0	10,1-16,0	10,1-16,0
	Apoyo social afectivo bajo; mujeres; prevalencia (%) ⁽⁴⁾	24,0	23,3	23,4	11,5-18,2 21,0-23,4	21,0-23,4	29,5-45,5	29,5-44,5	11,5-18,2	11,5-18,2

(1) Eustat - Euskal Estatistika Erakundea - Instituto Vasco de Estadística (2013)

(2) Lanbide. Departamento de Empleo y Políticas Sociales (2014)

(3) Registro de Mortalidad (quinquenio 2009-2013)

(4) Encuesta de salud 2013 (ESCAV): Departamento de Salud. Gobierno Vasco. Dirección de Planificación, Organización y Evaluación Sanitaria

(5) Registro de Altas Hospitalarias (RAH): Departamento de Salud. Gobierno Vasco. Direcciones de Salud Pública y de Planificación, Organización y Evaluación Sanitaria (trienio 2012-2014)

(6) Registro de Cáncer de Euskadi (RCME): Departamento de Salud. Gobierno Vasco. Direcciones de Salud Pública y de Planificación, Organización y Evaluación Sanitaria (quinquenio 2008-2012)

(7) Registro de Crónicos de Osabide. Tasas de prevalencia cruda (2011)

(8) Enfermedades de Declaración Obligatoria (EDO) (2010-2014)

(9) Registro de Nacimientos (2012)

(10) Registro de Interrupciones Voluntarias del Embarazo (IVE) (2012)

Las tasas de la Organización Sanitaria Integrada, de Bizkaia y de las Zonas de Salud se han estandarizado tomando como población de referencia la de la CAPV.

Peor que el valor de la CAPV (intervalo de confianza del 95%)
(4) Alguna de las zonas básicas de salud está en el ranking de los 10 peores de la CAPV.

Mejor que el valor de la CAPV (intervalo de confianza del 95%)
(4) Alguna de las zonas básicas de salud está en el ranking de los 10 mejores de la CAPV.

Sopelana-Gorliz consta de dos Zonas Básicas de Salud en la ESCAV: SOPELANA y GORLIZ

SOPELANA incluye los municipios de BERANGO, SOPELA y URDULIZ

GORLIZ incluye GORLIZ, PLENTZIA, LEMOIZ y BARRIKA.

Mungia coincide con la Zona Básica de Salud MUNGIA en la ESCAV, incluye los municipios: ARRIETA, BAKIO, FRUIZ, GAMIZ-FIKA, GATIKA, LAUKIZ, MARURI-JATABE, MEÑAKA y MUNGIA.

Txorierrri coincide con la Zona Básica de Salud TXORIERRI de la ESCAV, incluye los municipios: DERIO, LEZAMA, LOIU, SONDIKA y ZAMUDIO.

Getxo consta de tres Zonas Básicas de Salud en la ESCAV: Las Arenas, Romo, Algorta y Fadura-Santamaria. Todas del municipio GETXO.

Erandio consta de dos Zonas Básicas de Salud en la ESCAV: Erandio-Desierto y Astrabudua.

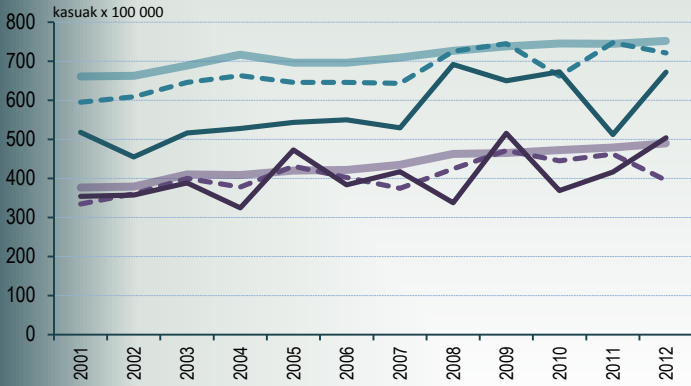
Leioa consta de dos Zonas Básicas de Salud en la ESCAV: Leioa-Lamiako y Leioa-Erdia.

Evolución de indicadores

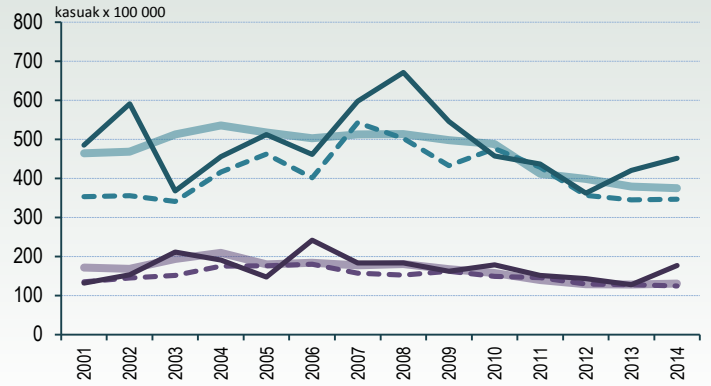
TASAS ESTANDARIZADAS, POBLACIÓN DE REFERENCIA: CAPV

— TE CAPV H — TE CAPV M
 - - - TE Uribe H - - - TE Uribe M
 — TE Leioa H — TE Leioa M

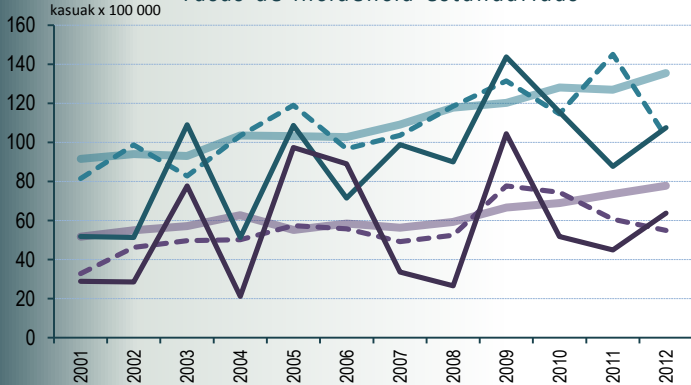
Cáncer. Todas las localizaciones
Tasas de incidencia estandarizadas



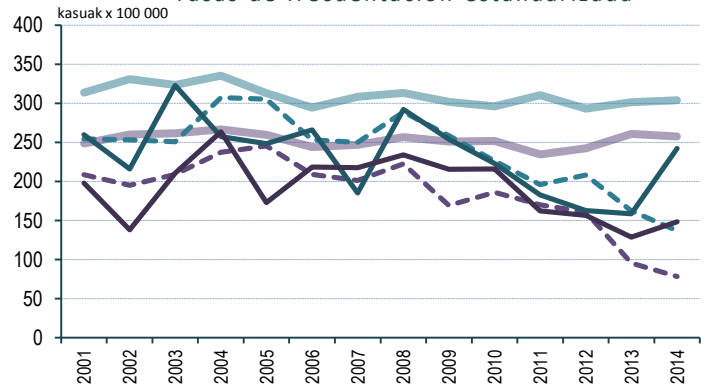
Cardiopatía isquémica
Tasas de frecuentación estandarizada



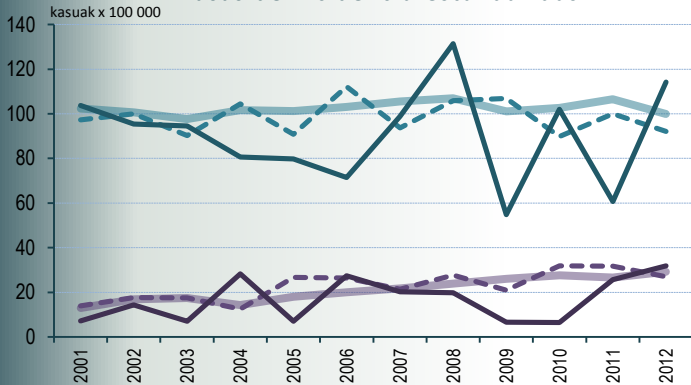
Cáncer de colon y recto
Tasas de incidencia estandarizadas



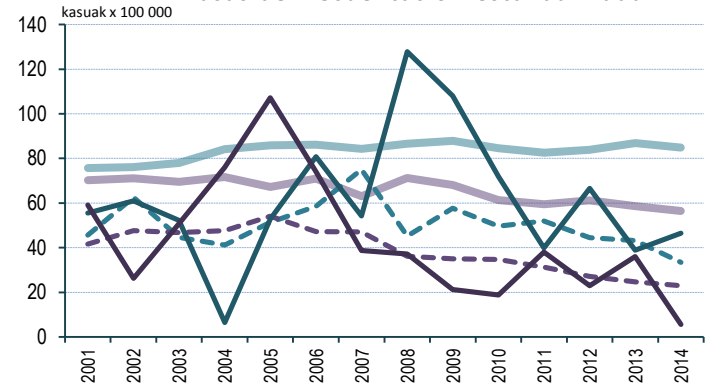
Enfermedad cerebro-vascular
Tasas de frecuentación estandarizada



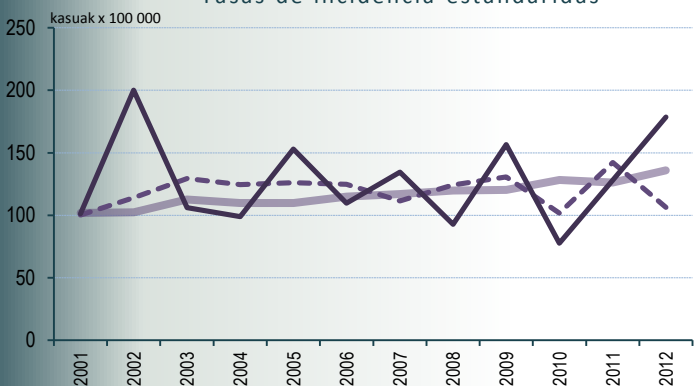
Cáncer de pulmón
Tasas de incidencia estandarizadas



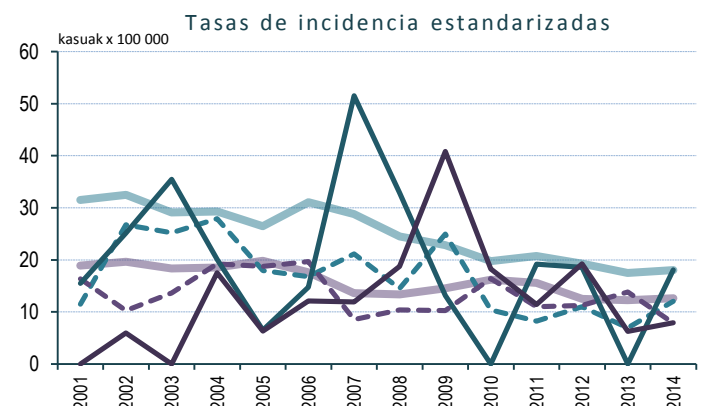
Diabetes mellitus
Tasas de frecuentación estandarizada



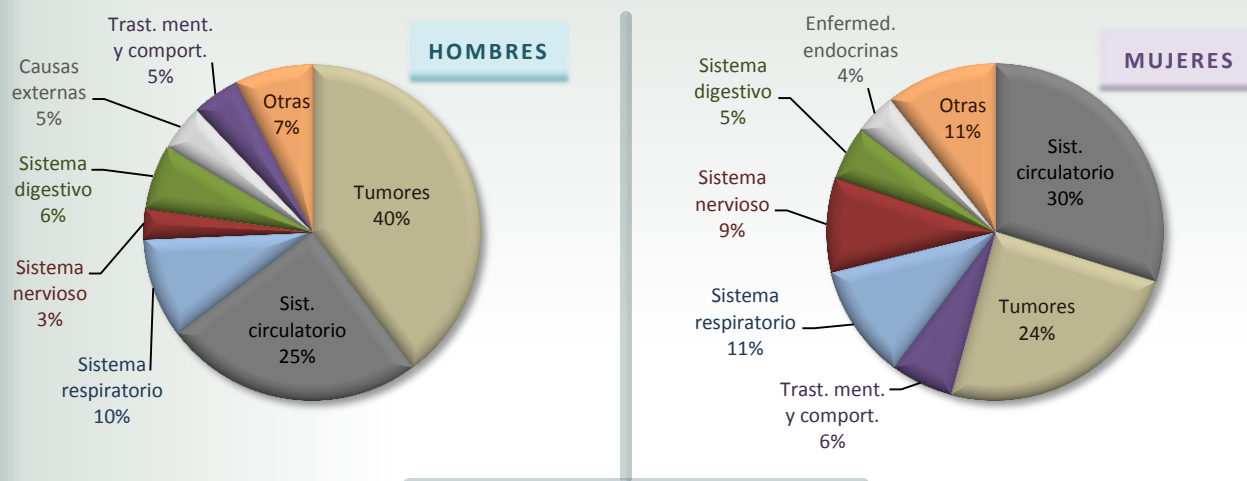
Cáncer de mama en mujeres
Tasas de incidencia estandarizadas



Tuberculosis
Tasas de incidencia estandarizadas



MORTALIDAD PROPORCIONAL
DEFUNCIONES (%) POR SEXO Y GRANDES GRUPOS DE CAUSAS



FALLECIDOS Y TASAS DE MORTALIDAD POR CAUSAS (19 grandes grupos)
LEIOA 2009-2013

	HOMBRES				MUJERES			
	Muertes	Tasa Cruda	Tasa Estand.	Tasa CAPV	Muertes	Tasa Cruda	Tasa Estand.	Tasa CAPV
Enf. infecciosas y parasitarias (I)	9	12,19	16,71	14,43	8	10,28	15,42	15,00
Tumores (II)	219	296,68	373,21	358,81	122	156,77	205,82	207,04
Enf. sangre y órg.hematop.; tr. inmunit. (III)	1	1,35	2,42	3,08	5	6,43	9,57	4,63
Enf. endocrinas, nutrición. y metabólicas (IV)	13	17,61	24,84	24,17	20	25,70	38,15	32,94
Trastorn. mentales y del comportamiento (V)	25	33,87	51,42	35,86	30	38,55	58,73	66,04
Enf. sistema nervioso, ojo y oído (VI,VII,VIII)	16	21,68	32,25	42,56	45	57,83	85,75	65,46
Enf. sistema circulatorio (IX)	137	185,60	269,14	254,50	149	191,47	288,57	265,85
Enf. sistema respiratorio (X)	53	71,80	110,52	94,66	55	70,68	106,19	72,97
Enf. sistema digestivo (XI)	34	46,06	63,14	46,60	26	33,41	48,18	39,78
Enf. piel y tejido subcutáneo (XII)	0	-	-	1,59	2	2,57	4,31	2,77
Enf. s. osteo-muscular y tej. conjuntivo (XIII)	2	2,71	4,63	5,99	4	5,14	7,96	12,09
Enf. sistema genito-urinario (XIV)	7	9,48	15,89	18,37	10	12,85	19,63	19,87
Embarazo, parto, puerperio (XV)	0	-	-	-	0	-	-	0,02
Afecciones perinatales (XVI)	1	1,35	1,27	1,40	4	5,14	4,83	1,35
Malf. congénitas, defor., an. cromos. (XVII)	1	1,35	1,34	2,08	0	-	-	1,67
Causas mal definidas (XVIII)	7	9,48	13,87	17,58	13	16,71	25,81	28,70
Causas externas (XIX)	25	33,87	39,11	43,45	7	9,00	12,43	20,97
TOTAL	550	745,10	1019,78	965,12	500	642,51	931,35	856,67

* Se observa un exceso de mortalidad por enfermedades respiratorias en las mujeres de Leioa.

INDICADORES A NIVEL DE ÁREAS PEQUEÑAS, ZONAS BÁSICAS DE SALUD Y MUNICIPIOS

1. INDICADORES SOCIOECONÓMICOS POR MUNICIPIOS 2001

http://www.osakidetza.euskadi.eus/r85-pkosag06/es/contenidos/informacion/indica_socioeco_muni_2001/es_priva/index.html

2. PERFIL DE SALUD ESCAV-2013, OSI URIBE

http://www.osakidetza.euskadi.eus/contenidos/informacion/encuesta_salud_publicaciones/es_escav13/adjuntos/Uribe.pdf

3. ATLAS DE LA ESCAV-2013 POR ZONAS BÁSICAS DE SALUD

http://www.osakidetza.euskadi.eus/contenidos/informacion/encuesta_salud_publicaciones/es_escav13/adjuntos/AtlasEremuTxiki.pdf

4. ATLAS MUNICIPAL DE CÁNCER EN LA CAPV

http://www.osakidetza.euskadi.eus/contenidos/informacion/epidemiologica_publicaciones/es_epidemi/adjuntos/Atlas%20del%20Cancer.pdf

5. MORTALIDAD POR ÁREAS PEQUEÑAS ENTRE 1996-2001 Y 2002-2007

http://www.osakidetza.euskadi.eus/r85-pkosag01/es/contenidos/informacion/evo_morta_sec/es_evomorta/index.html

6. MORTALIDAD POR ZONAS BÁSICAS DE SALUD 1996-2003

http://www.osakidetza.euskadi.eus/r85-pkosag03/es/contenidos/informacion/morta9603_zbs/es_mortazbs/index.html

7. DESIGUALDADES EN LA ESPERANZA DE VIDA EN LAS ZONAS BÁSICAS DE SALUD 2006-2010

http://www.osakidetza.euskadi.eus/contenidos/informacion/osagin/es_profesio/adjuntos/ot2015_1.pdf

8. ESPERANZA DE VIDA AL NACER POR ÁREAS PEQUEÑAS 2001-2005

http://www.osakidetza.euskadi.eus/r85-pkosag07/es/contenidos/informacion/espevida_zbs_0105/es_espev/index.html