

IBAIONDO

Febrero de 2017

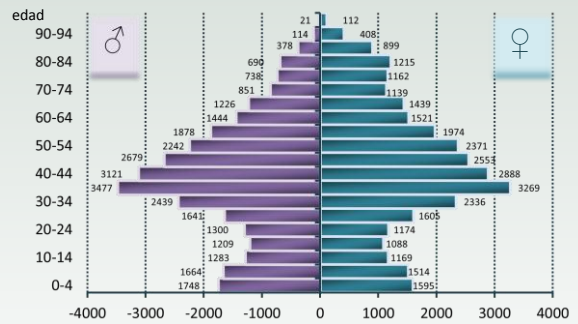
11 barrios

Población: **61 574 habitantes**
Razón de sexo: **0,96 (h/m)**

Padrón 2014

- Atxuri 5476 hab.
- Bilbao La Vieja 3961 hab.
- Casco Viejo 7506 hab.
- Iturralde 5953 hab.
- La Peña 7562 hab.
- Miribilla 7629 hab.
- San Adrián 5800 hab.
- San Francisco 6868 hab.
- Solokoetxe 5551 hab.
- Zabala 5002 hab.
- Diseminado Ibai. 266 hab.

IBAIONDO 2014 – Pirámide de Población



Ibaiondo es un distrito joven; se encuentra en el quintil 2 de porcentaje de población mayor de 64 años. El índice de privación socioeconómica muestra una mayoría de secciones censales en el quintil más pobre de la CAPV.

El consumo de tabaco en hombres es mayor que en la CAPV. El consumo de alcohol de alto riesgo es menor que en la CAPV en hombres y mayor en mujeres. El consumo de verduras y la prevalencia de obesidad son similares.

No hay diferencia respecto a la CAPV en la salud percibida por la población de la zona. La esperanza de vida es algo menor a la de la CAPV en ambos sexos. La tasa de frecuentación hospitalaria y la de mortalidad son mayores que las de la CAPV.

La incidencia de cáncer es ascendente en hombres y mujeres desde el año 2000. En los hombres hay mayor mortalidad que en la CAPV por cáncer total en menores de 65 años, por cáncer de colon-recto y por cáncer de pulmón. No hay diferencias significativas en la incidencia y mortalidad por cáncer en mujeres.

Las prevalencias de hipertensión arterial e hiperlipidemias son algo menores a las de la CAPV, así como la de diabetes mellitus en hombres. En relación a la CAPV, hay una mayor frecuentación hospitalaria por enfermedad cerebrovascular en las mujeres.

La mortalidad por enfermedad de Alzheimer, por otras demencias y por cirrosis hepática no presenta diferencias significativas con la CAPV. La incidencia de tuberculosis es mayor a la de la CAPV.

La frecuentación hospitalaria por fracturas de cadera en mayores de 65 años es mayor que en la CAPV. Las hospitalizaciones por intento de suicidio presentan una tasa significativamente inferior a la de la CAPV.

La mortalidad ajustada a la edad es menor que en la CAPV en los hombres para las enfermedades mentales y en las mujeres para las causas externas.



PRIVACIÓN



ENVEJECIMIENTO

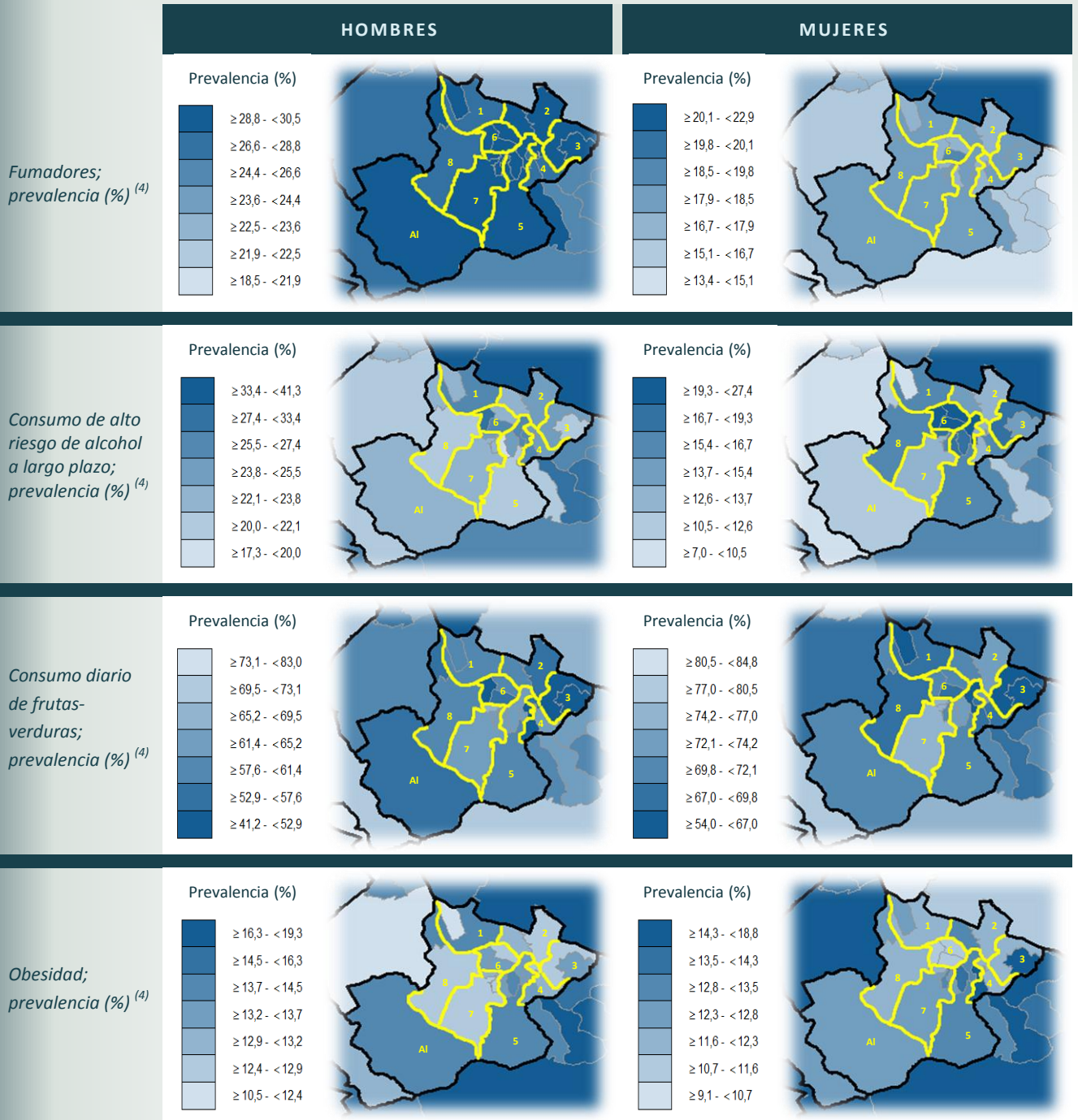
Unidad de Vigilancia Epidemiológica
Delegación Territorial de Bizkaia



Alameda Rekalde, 39 A
48008 BILBAO
Tif. 94 403 1590

epidemiologia-bizkaia@euskadi.eus

DETERMINANTES DE SALUD. ESCAV 2013. BILBAO



- 1 - DEUSTO
- 2 - URIBARRI
- 3 - OTXARKOAGA-TXURGINAGA
- 4 - BEGOÑA
- 5 - IBAIONDO
- 6 - ABANDO
- 7 - ERREKALDE
- 8 - BASURTO-ZORROTZA
- AI - ALONSOTEGI

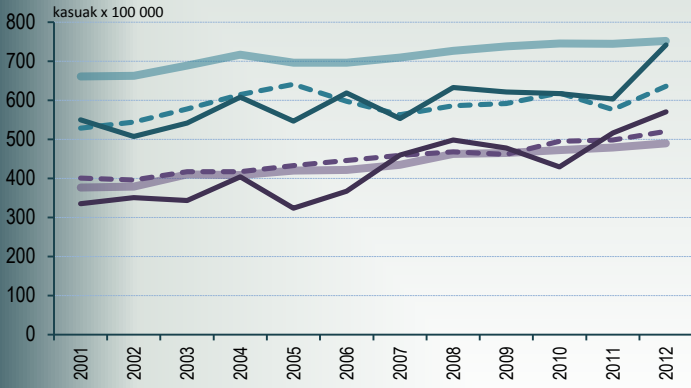
Tema	Indicador	CAPV	Bizkaia	Bilbao	Deusto	Uribarri	Ibaiondo	Begoña	Otxark- Txurdin.	Abando	Errekalde	Basurto Zorrotza Alonsot.
DETERMINANTES SOCIO-DEMOGRÁFICOS												
Pobreza	Renta; renta familiar (€). Eustat ⁽¹⁾	41 104	42 607	36 670	-	-	-	-	-	-	-	-
Desempleo	Paro; tasa (% paro registrado). Lanbide ⁽²⁾	15,33	16,32	14,1	-	-	-	-	-	-	-	-
Educación	Población sin terminar estudios secundarios; mayores de 10 años y no estudiando (%). Eustat ⁽¹⁾	40,46	40,44	37,89	-	-	-	-	-	-	-	-
DETERMINANTES DE ESTILO DE VIDA												
Consumo de tabaco	Fumadores; hombres; prevalencia (%) ⁽⁴⁾	24,1	25,6	28,8	26,6-28,8 28,8-30,5	28,8-30,5	28,8-30,5	26,6-28,8	28,8-30,5	28,8-30,5	28,8-30,5	26,6-28,8 28,8-30,5
	Fumadoras; mujeres; prevalencia (%) ⁽⁴⁾	18,7	18,3	19,2	16,7-17,9 17,9-18,5	16,7-17,9 17,9-18,5	16,7-17,9 17,9-18,5	16,7-17,9 17,9-18,5	17,9-18,5	16,7-17,9 18,5-19,8	17,9-18,5	17,9-18,5
Consumo de riesgo de alcohol	Consumo de alto riesgo a largo plazo; hombres; prevalencia (%) ⁽⁴⁾	25,1	25,1	23,2	22,1-23,8 23,8-25,5	22,1-23,8 23,8-25,5	17,3-20,0 25,5-27,4	23,8-25,5 25,5-27,4	20,0-22,1 23,8-25,5	25,5-27,4 27,4-33,4	22,1-23,8	20,0-22,1 22,1-23,8
	Consumo de alto riesgo a largo plazo; mujeres; prevalencia (%) ⁽⁴⁾	14,7	14,3	16,1	7,0-10,5 10,5-12,6	10,5-12,6 12,6-13,7	13,7-15,4 19,3-27,4	10,5-12,6 12,6-13,7	13,7-15,4 15,4-16,7	19,3-27,4	12,6-13,7 15,4-16,7	10,5-12,6 13,7-15,4
Dieta saludable	Consumo diario de frutas-verduras; hombres; prevalencia (%) ⁽⁴⁾	64,5	62,8	59,3	41,2-52,9 57,6-61,4	52,9-57,6 57,6-61,4	57,6-61,4 61,4-65,2	41,2-52,9 57,6-61,4	41,2-52,9 61,4-65,2	41,2-52,9 73,1-83,0	61,4-65,2 73,1-83,0	41,2-52,9 57,6-61,4
	Consumo diario de frutas-verduras; mujeres; prevalencia (%) ⁽⁴⁾	73	72,2	70,6	54,0-67,0 67,0-69,8	69,8-72,0 74,2-77,0	54,0-67,0 72,1-74,2	67,0-69,8	54,0-67,0	67,0-69,8 69,8-72,1	77,0-80,5	67,0-69,8 69,8-72,1
Actividad física	Desplazamiento activo al trabajo o lugar de estudio; hombres; prevalencia (%) ⁽⁴⁾	16,5	16,4	28,0	20,0-26,8	20,0-26,8 26,8-40,3	20,0-26,8 26,8-40,3	26,8-40,3	20,0-26,8	26,8-40,3	26,8-40,3	26,8-40,3
	Desplazamiento activo al trabajo o lugar de estudio; mujeres; prevalencia (%) ⁽⁴⁾	22,9	20,9	31,0	15,9-18,3 21,3-23,3	18,3-21,3 28,8-31,6	23,3-28,0	31,6-46,9	15,9-18,3 18,3-21,3	31,6-46,9	28,0-31,6 31,6-46,9	23,3-28,0 31,6-46,9
Obesidad	Obesidad; hombres; prevalencia (%) ⁽⁴⁾	14,1	14,5	13,3	10,5-12,4 13,7-14,5	12,4-12,9 12,9-13,2	13,2-13,7 13,7-14,5	12,9-13,2 13,2-13,7	12,4-12,9 13,2-13,7	12,4-12,9	12,4-12,9	12,4-12,9 13,7-14,5
	Obesidad; mujeres; prevalencia (%) ⁽⁴⁾	12,3	12,8	12,2	11,6-12,3 12,3-12,8	11,6-12,3 12,8-13,5	12,3-12,8 13,5-14,3	14,3-18,8	11,6-12,3 14,3-18,8	10,7-11,6	12,3-12,8	11,6-12,3 12,8-13,5
ESPERANZA DE VIDA												
Esperanza de vida	Esperanza de vida al nacer. Hombres (años) ⁽³⁾	79,54	79,21	78,98	79,63	78,13	77,14	80,00	76,55	79,07	78,13	78,71
	Esperanza de vida al nacer. Mujeres (años) ⁽³⁾	86,43	86,28	86,79	86,66	87,03	84,88	86,06	84,68	86,46	86,90	86,28
	Esperanza de vida a los 65 años. Hombres (años) ⁽³⁾	18,86	18,67	18,74	19,15	19,00	17,37	19,60	17,04	18,61	18,58	18,36
	Esperanza de vida a los 65 años. Mujeres (años) ⁽³⁾	23,9	23,81	24,44	24,68	24,60	23,11	24,40	22,83	23,91	24,94	24,54
MORBI-MORTALIDAD GENERAL												
Percepción de salud	Hombres con mala salud percibida; prevalencia (%) ⁽⁴⁾	16,7	16,0	16,4	11,4-13,6 16,2-17,1	11,4-13,6 16,2-17,1	14,9-15,5 16,2-17,1	14,9-15,5	14,2-14,9 14,9-15,5	11,4-13,6 15,5-16,2	16,2-17,1	14,8-15,5 16,2-17,1
	Mujeres con mala salud percibida; prevalencia (%) ⁽⁴⁾	19,6	22,1	21,9	18,6-20,1 22,0-23,5	23,5-26,0 26,0-29,4	23,5-26,0 26,0-29,4	20,1-22,0 26,0-29,4	26,0-29,4	9,6-15,2 15,2-18,6	20,1-22,0 26,0-29,4	26,0-29,4
Hospitalización	Frecuentación hospitalaria, todas las causas /1000 ⁽⁵⁾	145,13	138,67	148,19	140,14	140,13	159,71	139,59	171,65	124,51	148,42	147,22
Mortalidad	Mortalidad, todas las causas; tasa de mortalidad /100 000 ⁽³⁾	909,55	923,2	897,41	868,42	888,43	1024,91	863,43	1076,87	889,21	907,13	907,89
MORBI-MORTALIDAD, CAUSAS ESPECÍFICAS												
Cáncer. Mortalidad prematura	Cáncer; hombres, <65 años; tasa de mortalidad /100 000 ⁽³⁾	114,55	119,43	121,97	109,65	118,74	143,25	117,04	154,90	83,55	135,50	137,86
	Cáncer; mujeres, <65 años; tasa de mortalidad /100 000 ⁽³⁾	67,64	68,41	74,05	82,50	76,47	59,61	66,39	93,96	77,39	79,70	66,10
146,99Cáncer, principales localizaciones: colon-recto, pulmón, mama y próstata	Cáncer colo-rectal; hombres; tasa de incidencia /100 000 ⁽⁶⁾	125,69	131,18	137,36	128,17	141,33	137,64	134,25	132,63	145,56	127,08	146,99
	Cáncer colo-rectal; hombres; tasa de mortalidad /100 000 ⁽³⁾	49,11	51,73	55,07	47,33	47,57	74,84	50,50	51,29	45,19	61,59	73,60
	Cáncer colo-rectal; mujeres; tasa de incidencia /100 000 ⁽⁶⁾	68,99	72,42	70,26	68,88	72,13	71,90	59,44	80,12	78,78	65,06	54,09
	Cáncer colo-rectal; mujeres; tasa de mortalidad /100 000 ⁽³⁾	27,33	28,34	29,36	25,23	43,86	31,12	33,90	29,97	23,62	29,13	28,78
	Cáncer de pulmón; hombres; tasa de incidencia /100 000 ⁽⁶⁾	103,53	110,06	114,01	108,81	109,79	124,13	109,69	113,01	124,09	110,32	101,00
	Cáncer de pulmón; hombres; tasa de mortalidad /100 000 ⁽³⁾	84,61	90,48	90,30	85,06	83,74	114,44	96,19	106,21	76,73	89,16	76,96
	Cáncer de pulmón; mujeres; tasa de incidencia /100 000 ⁽⁶⁾	26,61	28,69	32,67	27,38	26,34	42,17	27,26	19,13	41,81	30,95	31,77
	Cáncer de pulmón; mujeres; tasa de mortalidad /100 000 ⁽³⁾	21,08	21,46	25,59	26,63	28,21	25,19	22,11	18,83	33,12	27,92	18,76
	Cáncer de mama; mujeres; tasa de incidencia /100 000 ⁽⁶⁾	124,72	124,11	127,91	122,51	122,28	130,67	105,21	102,48	152,75	144,36	110,34
	Cáncer de mama; mujeres; tasa de mortalidad /100 000 ⁽³⁾	29,58	30,79	32,01	32,80	30,21	30,91	28,46	42,91	33,23	32,50	36,78
Cáncer de próstata; hombres; tasa de incidencia /100 000 ⁽⁶⁾	154,66	143,34	150,62	139,11	156,77	155,75	156,37	146,15	136,92	152,57	137,18	

Evolución de indicadores

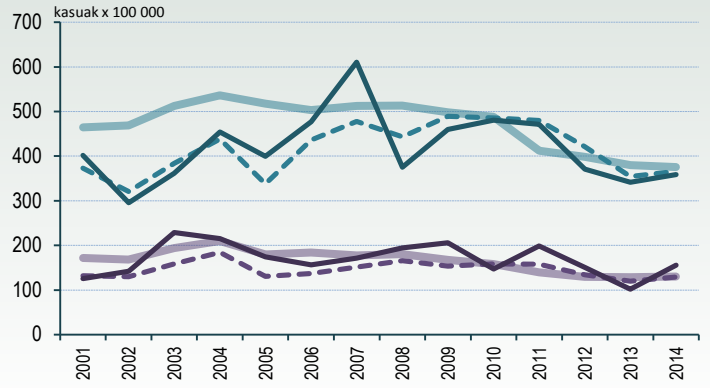
TASAS ESTANDARIZADAS, POBLACIÓN DE REFERENCIA: CAPV



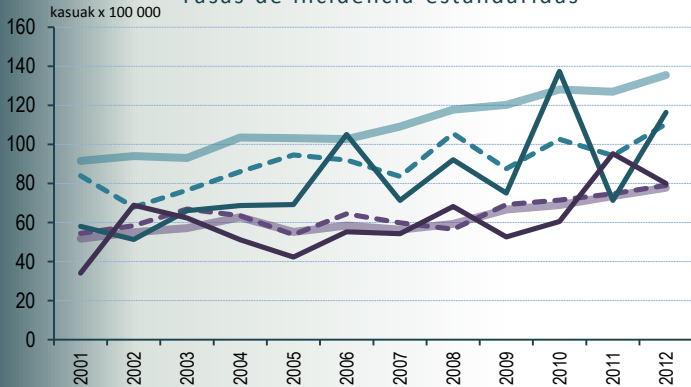
Cáncer. Todas las localizaciones
Tasas de incidencia estandarizadas



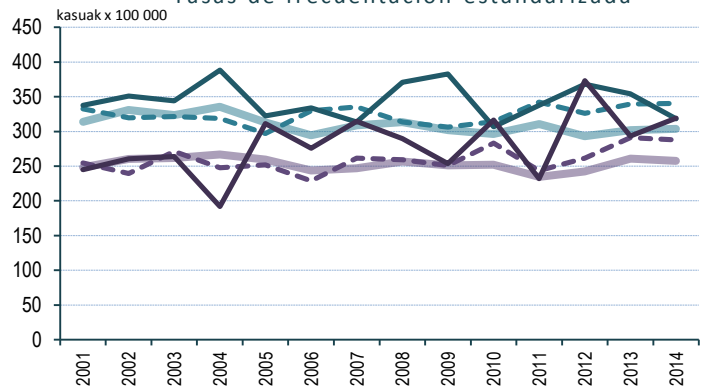
Cardiopatía isquémica
Tasas de frecuentación estandarizada



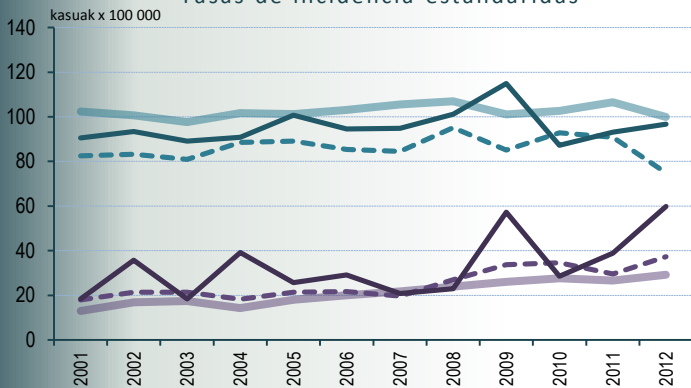
Cáncer de colon y recto
Tasas de incidencia estandarizadas



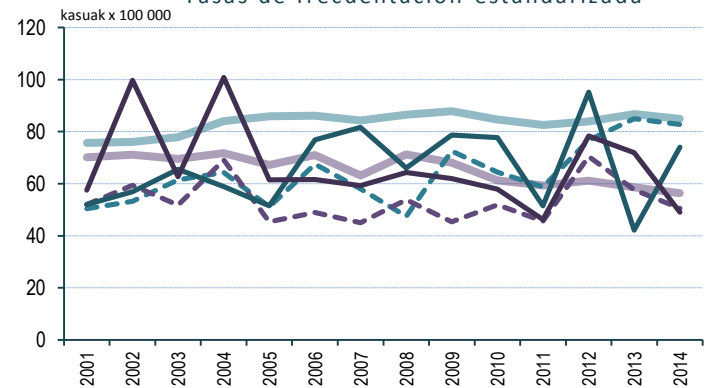
Enfermedad cerebro-vascular
Tasas de frecuentación estandarizada



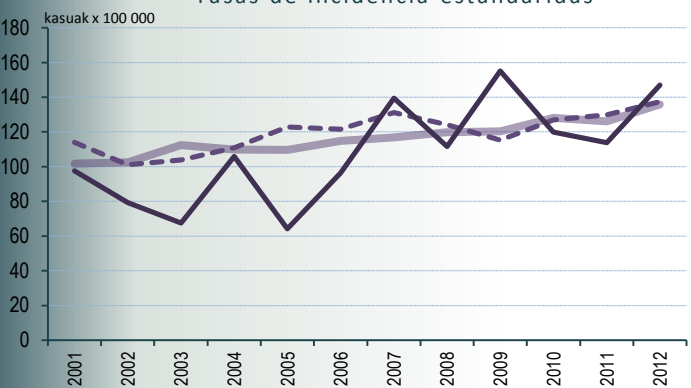
Cáncer de pulmón
Tasas de incidencia estandarizadas



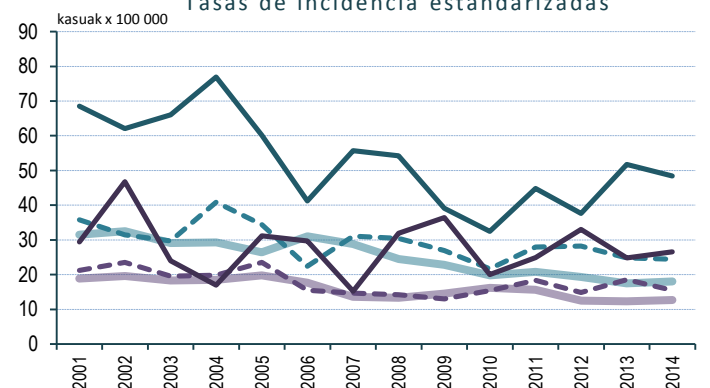
Diabetes mellitus
Tasas de frecuentación estandarizada



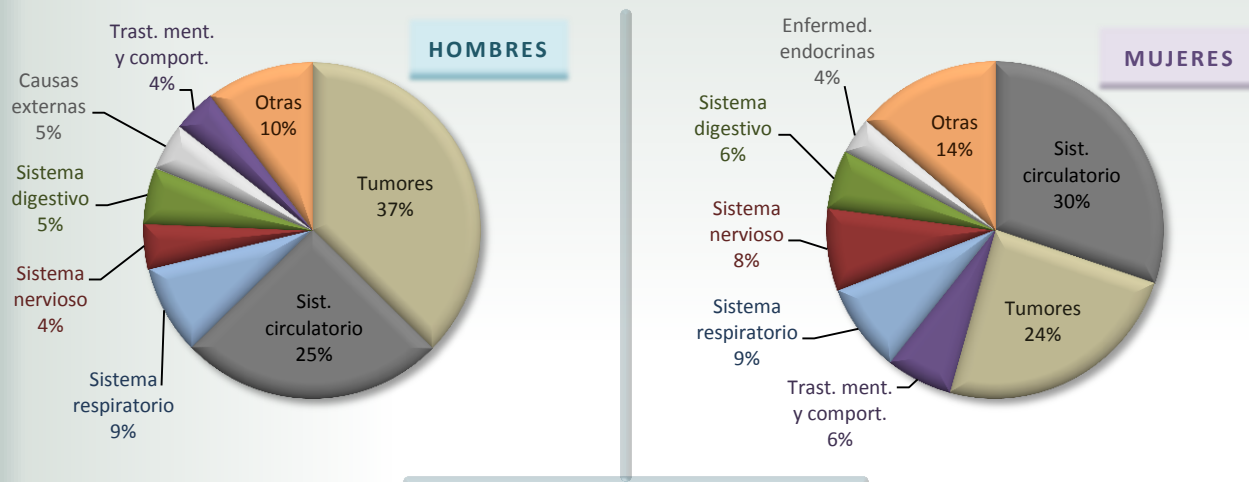
Cáncer de mama en mujeres
Tasas de incidencia estandarizadas



Tuberculosis
Tasas de incidencia estandarizadas



MORTALIDAD PROPORCIONAL
DEFUNCIONES (%) POR SEXO Y GRANDES GRUPOS DE CAUSAS



FALLECIDOS Y TASAS DE MORTALIDAD POR CAUSAS (19 grandes grupos)
IBAIONDO 2009-2013

	HOMBRES				MUJERES			
	Muertes	Tasa Cruda	Tasa Estand.	Tasa CAPV	Muertes	Tasa Cruda	Tasa Estand.	Tasa CAPV
Enf. infecciosas y parasitarias (I)	30	19,74	21,91	14,43	29	18,51	18,86	15,00
Tumores (II)	528	347,44	441,17	358,81	341	217,61	234,26	207,04
Enf. sangre y órg.hematop.; tr. inmunit. (III)	5	3,29	3,95	3,08	11	7,02	6,99	4,63
Enf. endocrinas, nutrición. y metabólicas (IV)	35	23,03	29,52	24,17	50	31,91	32,74	32,94
Trastorn. mentales y del comportamiento (V)	59	38,82	48,16	35,86	90	57,43	58,30	66,04
Enf. sistema nervioso, ojo y oído (VI,VII,VIII)	61	40,14	50,39	42,56	111	70,83	72,93	65,46
Enf. sistema circulatorio (IX)	358	235,58	291,02	254,50	425	271,21	280,12	265,85
Enf. sistema respiratorio (X)	121	79,62	99,03	94,66	120	76,58	78,66	72,97
Enf. sistema digestivo (XI)	76	50,01	61,91	46,60	79	50,41	52,15	39,78
Enf. piel y tejido subcutáneo (XII)	2	1,32	1,67	1,59	6	3,83	3,98	2,77
Enf. s. osteo-muscular y tej. conjuntivo (XIII)	4	2,63	3,24	5,99	16	10,21	10,37	12,09
Enf. sistema genito-urinario (XIV)	34	22,37	28,57	18,37	31	19,78	20,32	19,87
Embarazo, parto, puerperio (XV)	-	-	-	-	0	-	-	0,02
Afecciones perinatales (XVI)	7	4,61	3,75	1,40	13	8,30	6,86	1,35
Malf. congénitas, defor., an. cromos. (XVII)	5	3,29	3,99	2,08	4	2,55	2,21	1,67
Causas mal definidas (XVIII)	23	15,13	18,54	17,58	45	28,72	29,35	28,70
Causas externas (XIX)	64	42,11	45,75	43,45	39	24,89	25,07	20,97
TOTAL	1412	929,14	1152,57	965,12	1410	899,78	933,16	856,67

* El exceso de mortalidad observado en los hombres del distrito por tumores se da en todos los grupos de edad por debajo de 85 años y la mayor mortalidad por enfermedades del sistema circulatorio se observa en los menores de 65 años.

INDICADORES A NIVEL DE ÁREAS PEQUEÑAS, ZONAS BÁSICAS DE SALUD Y MUNICIPIOS

1. INDICADORES SOCIOECONÓMICOS POR MUNICIPIOS 2001

http://www.osakidetza.euskadi.eus/r85-pkosag06/es/contenidos/informacion/indica_socioeco_muni_2001/es_priva/index.html

2. PERFIL DE SALUD ESCAV-2013, OSI BILBAO BASURTO

http://www.osakidetza.euskadi.eus/contenidos/informacion/encuesta_salud_publicaciones/es_escav13/adjuntos/Bilbo_Basurtu.pdf

3. ATLAS DE LA ESCAV-2013 POR ZONAS BÁSICAS DE SALUD

http://www.osakidetza.euskadi.eus/contenidos/informacion/encuesta_salud_publicaciones/es_escav13/adjuntos/AtlasEremuTxiki.pdf

4. ATLAS MUNICIPAL DE CÁNCER EN LA CAPV

http://www.osakidetza.euskadi.eus/contenidos/informacion/epidemiologica_publicaciones/es_epidemi/adjuntos/Atlas%20del%20Cancer.pdf

5. MORTALIDAD POR ÁREAS PEQUEÑAS ENTRE 1996-2001 Y 2002-2007

http://www.osakidetza.euskadi.eus/r85-pkosag01/es/contenidos/informacion/evo_morta_sec/es_evomorta/index.html

6. MORTALIDAD POR ZONAS BÁSICAS DE SALUD 1996-2003

http://www.osakidetza.euskadi.eus/r85-pkosag03/es/contenidos/informacion/morta9603_zbs/es_mortazbs/index.html

7. DESIGUALDADES EN LA ESPERANZA DE VIDA EN LAS ZONAS BÁSICAS DE SALUD 2006-2010

http://www.osakidetza.euskadi.eus/contenidos/informacion/osagin/es_profesio/adjuntos/ot2015_1.pdf

8. ESPERANZA DE VIDA AL NACER POR ÁREAS PEQUEÑAS 2001-2005

http://www.osakidetza.euskadi.eus/r85-pkosag07/es/contenidos/informacion/espevida_zbs_0105/es_espev/index.html