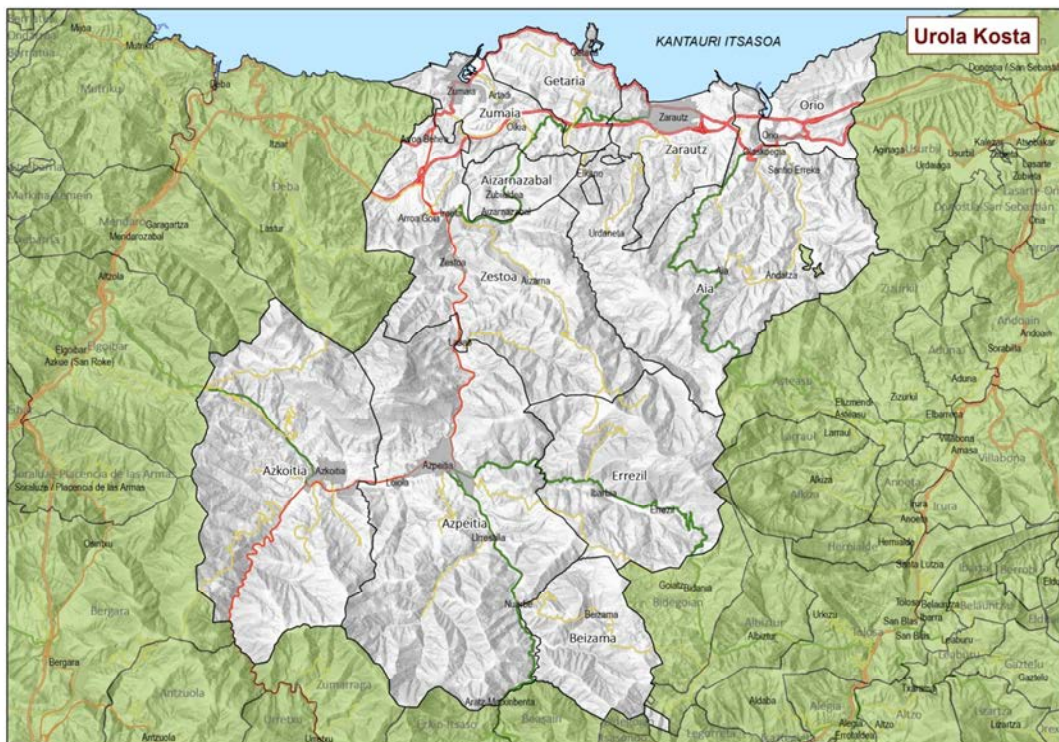




UROLA KOSTA

ESKUALDEKO LANDA GARAPEN PROGRAMA 2015-2020



Urkome LGE | Hazi | Eusko Jaurlaritzza

AURKIBIDEA

1. SARRERA:

- 1.1. Zer da LGP
- 1.2. Zertarako prestatu dugu LGP
- 1.3. Zergatik eguneratzen da orain?
- 1.4. LGPren esparrua (landa-eremuak)

2. TESTUINGURUA:

- 2.1. Aurreko LGPren ebaluazioa: ondorioak
- 2.2. EAeko landa-garapenaren ildoak

3. METODOLOGÍA

3.1 LGPk prestatzeko metodologia

3.1.1 Prozesua antolatu eta abian jartzea

3.1.2 Egoeraren diagnostikoa

3.1.3 Estrategia zehaztea. **ESKUALDEKO ESPARRU ESTRATEGIKOA**

3.1.4 Lankidetzak-ekimenak

3.1.5 Prozesuaren mapa

3.2 Garatzeko metodologia

4. ABIAPUNTUKO DIAGNOSTIKOA:

- 4.1. AMIA eguneratua.
- 4.2. Balio diferentziala
- 4.3. Garapenerako oztopoak

5. ESPARRU ESTRATEGIKOA

- 5.1. Estrategikoaren mapa
- 5.2. Arlokako fitxak

6. ERANSKINAK

- 6.1. Landatasun mailak
- 6.2. Urteko Kudeaketa Planaren eredia
- 6.3. Dokumentua egiten parte hartu duten eragile-sarea
- 6.4. Eskualdeko plan eta programak
- 6.5. Eskualde gaineko plan eta programak
- 6.6. Adierazleen definizioak

1. SARRERA.

Landa Garapenerako Programa (LGP) berria eguneratu eta zehazteko **Urola Kostan** burutu den hausnarketa- eta prestaketa-prozesuaren azken emaitzak biltzen ditu agiri honek. **Urkome Landa Garapenerako Elkarteak (LGE)** zuzendu du prozesua, **Haziren** eta **Eusko Jaurlaritzaren** babesarekin eta laguntzarekin.

1.1. Zer da LGP

Plangintza estrategikorako eta kudeaketa iraunkorrerako tresna bat da, **Euskadiko landa-ingurunearen garapenerako 10/1998 Legean** (lurraldeko funtzioaniztasuna eta oreka zaintzeko sortua) jatorria duena. Bertan jasotzen denez "... Bereziki Euskal Herriko Landa ingurunea garatzera orientatzen diren politikek landa ingurunearen garapenerako programen forma hartuko dute

Eskualdeko landa-ingurunearen antolamendua eta kudeaketa iraunkorra egiteko tresna da LGP agiria. Asmo hori burutzeko, ezinbestekoa da tartean diren eragile guztien inplikazioa eta konpromisoa, egun dauden baliabideak egoki erabiltzea, eta eskualdearen garapen integralik onena bermatzera bideratutako estrategia eta ekimen zehatzak lantzea.

1.2. Zertarako prestatu dugu LGP

Eskualde bakoitzeko landa-inguruneen garapenean lagundu nahi duten erakunde, administrazio eta pertsona guztiek (era guztietako baliabideekin: ekonomikoak, giza baliabideak, instalazioak...):

- Argi izan dezaten zein diren landa-inguruneetako beharrei eta kezkei erantzuteko eskualde bakoitzean identifikatutako apustu nagusiak.
- Dinamizaziorako tresna komun bat izan dezaten, programan jasotako jarduerak abian jartzea bizkortzeko eta bermatzeko.
- Lanerako oinarrizko dokumentua izan dezaten, landa-garapenaren alde lan egiten duten erakunde eta administrazio orotan.

Honako hau lortu nahi dugu LGPren bidez:

- Pertsonen eta erakundeen inplikazioa eta konpromisoa euren eskualdearen garapenarekin.
- Eskualdean eta eskualdez gaindi, balioa sortzeko prozesuak arintzea.
- Kooperazio-ekimenak sortu, bultzatu eta garatzeko ohitura sortzea.
- Landa-garapen aktiboa eta dinamikoa ekarriko duten eremuak eskaintzea.
- Eskualdeen landa-garapenerako estrategiak egituratzea, landa-garapenerako elkarteen (LGE) bidez.
- Landa-eremuan aritzen diren administrazioen arteko koordinazioa hobetzea, batzuen eta besteen politikak zehaztu eta burutzerakoan.
- Landa Garapenerako Euskal Sarea berreskuratu eta indartzea, EAE osoan landa-garapenerako estrategiak garatu eta sortzeko.

1.3. Zergatik eguneratzen da orain?

Landa-garapenerako programak eguneratzeko beharra dago, arrazoi hauek direla-eta:

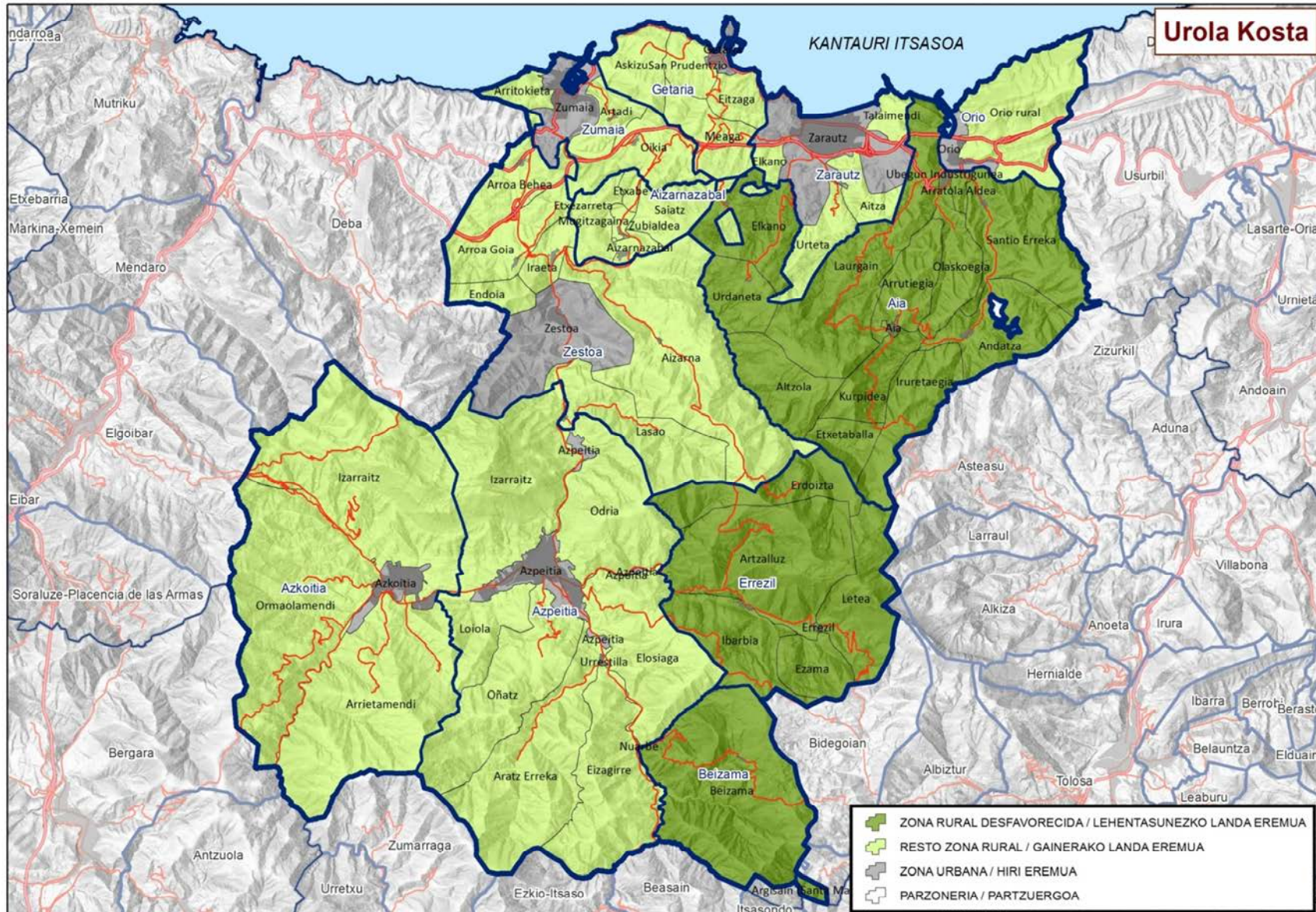
- a) **Aurreko LGPk 2007an prestatu ziren**, eta ordutik hona aldaketa handiak izan dira landa-eremuetako biztanleriari eta sozioekonomiari lotutako dinamiketan. Hala, arazo eta gabeziak batzuk gaindituta daude gaur egun; beste batzuk konpondu ahal izateko apustu serioa eta egituratua behar da oraindik ere, eta inguruneari lotutako garapen-aukera eta mehatxu berriak ere sortu dira. Horren adibidea da, esaterako, gaur egun bizi dugun krisia, zeharo baldintzatu baitu garapen sozioekonomiko orokorra eta, bereziki, landa-eremuarena. Horregatik guztiagatik, premiazkoa da gaur egungo egoerari buruzko hausnarketa egitea, gero landa-garapenerako gidalerroak zehazten jarraitzeko.
- b) Prozesu hori bat dator denboran landa-garapenari lotutako dekretu berriak dakartzan **Europako Finantza Esparruko 2015-2020 aldirako Landa Garapen Iraunkorrerako Programarekin**. Apropos bilatu dugun aldiberekotasun horren bidez, koherentzia handiagoa eman nahi diegu landa-garapenerako plangintza eta tresnei.
- d) Izan ere, **LGPk aldi berean eguneratu dira EAEko 18 landa-eskualdeetan**. Horri esker, burutu beharreko prozesuak era koordinatuagoan, integratuagoan eta koherenteagoan kudeatu ahal izango dira, eta lankidetzak-estrategiak identifikatu eta txertatzeko aukera egongo da. Gai erkideei batera helduz, eraginkortasun handiagoa lortuko dugu; irismen, kalitate eta efizientzia handiagoko irtenbideak ahalbidetuko ditugu; eta inplikaturako sailen arteko ardurakidetasuna bultzatuko dugu. Izan ere, horrela jokatuz, sail bakoitzak gure landa-eremuetarako dituen programak eta politikak egungo errealitateara eta etorkizuneko ikuspegira egokitu ahal izango dira.
- e) Eguneratze-prozesu honen emaitzak, LGP 2015-2020 berriari jasotako ildo estrategikoekin batera, Eusko Jaurlaritzako Ekonomiaren Garapen eta Lehiakortasun Sailaren erreferentziak izango dira, landa-inguruneetako laguntza-politikak zuzentzeko garaian.

1.4. LGPren esparrua (landa-eremuak).

Landa-izaera handiena duten eremuak bereiztearren, eta 2015-2020 aldirako Euskadiko Landa Garapenerako Programan (FEADER) zehaztutako irizpideak oinarri hartuta, EAEn hiru eremu bereizi dira: zailtasun bereziko zonaldea, landa-eremua eta hiri-eremua.

Ondoko mapan ikusten dira zona horiek bereiztuta

Eskualdeko LGP honen jarduera-esparrua landa-eremuak dira nagusiki. Halere, kontuan hartu behar da hiru eremuen artean sinergiak eta loturak daudelarik.



2. TEXTUINGURUA.

2.1. Aurreko LGPren ebaluazioa: ondorioak.

2013an landa eremuaren¹ 7.923 biztanleek eskualdeko populazio guztiaren %11 suposatzen zuten. Orokorrean 2006-2013 urteetako bilakaera positiboa izan da landa eremuetako biztanleria bertan finkatzen. Biztanlegoaren igoera altuenak Aizarnazabal eta Orion eman dira. Epealdi honetan landa eremuetan etxebizitzak birgaitzeko 13 proiektu lagundu dira.

Adinaren araberako populazioaren azterketa egin ondoren agerian geratzen da hiriguneek eta landa guneez bilakaera ezberdinak dituztela. Hiriguneetan populazioa zahartzen ari den bitartean, landa eremuan gaztetasun prozesu bat ematen ari da. Neurri berdinean, zonalde hauetan sexuen arteko desoreka murriztu egin da azken aldi honetan.

Lehenengo sektorea izan da landa garapeneko helburu nagusia okupatutako biztanleriaren %9,82 lehenengo sektorean dago (ehuneko hau Gipuzkoakoa baino askoz altuagoa da), eta hori indartzeko gehien landu den estrategia, aurreko paragrafoan aipatu den bezala, bertako produktuen sustapena izan da. Horrez gain, beste lan leerroak garatu dira. Lehenengo sektorean berrikuntzaren hedapenak paper nagusi bat izan du, ustiatzearen eraginkortasun energetikoaren arloan biogaseko proiektua landu da (Deba Garaia eta Debemen LGE-arekin batera). Kontsumo ohituren aldaketekin batera, saltzeko beste modu berriak bilatu dira. Horien artean, lurraldean esne makinak leku askotan jarri dira eta horretarako bai udalei baita partikularrei ere aholkularitza eman zaie. Honekin amaitzeko, esan behar da Urkome Sariak ekimenean lehenengo sektorean berrikuntza sartu duten hainbat proiektu lagundu direla.

Lehenengo sektorea berritzeko ezinbestekoa da belaunaldi aldaketa bermatzea eta gazteen inkorporazioa erraztea. Zentzu horretan Gaztenek programaren bitartez 12 gazte instalatu dira, 20 daude tutoritzan eta 7 monitorizatzen. Inkorporazio hauek errazteko beste modu bat lurraren eskuragarritasuna lortzea izan da. Honen inguruan lur bankuaren proiektua martxan jartzeko hainbat lan egin dira: lur beharrak eta lur eskariak identifikatu, datu basea sortu, etorkizunerako bitartekari lanak egiteko aukerak aztertu...

Nekazarien lanak errazteko zerbitzu lagungarriak eskaini zaizkie, plastikoa jasotzeko zerbitzua besteak beste.

Sektore honetan ere egindako lanarekin jarraitu behar da, arreta berezia eskainiz bertako produktuen komertzializazioaren sustapenari eta lurraren eskuragarritasuna bermatzeari.

Zerbitzu aldetik Urola Kosta nahiko ondo hornituta badago ere, hezkuntza, osasun eta gizarte zerbitzuak hiri guneeetan daude gehienbat. Hori dela eta garraio zerbitzu on bat izateko landa eremuko biztanleak haietara iristeko garrantzi handia dauka. Honen inguruan "Landabus" bezalako ekimenak egin dira helburu hori lortzeko.

Landa eremuetan bizi kalitatea bermatzeko azpiegiturak egoera onean mantentzea ezinbestekoa da. Horregatik, epealdi honetan mantentze lanetara (saneamendua, elektrifikazio rurala, baserri bideen konponketak, ur hornidurak, energia berriztagarrien erabilera kolektiboa..) bideratu dira ahaleginak.

¹ Landa-eremuetako eta hiri-eremuetako datuak zehaztu eta bereizteko, datu demografikoei dagokienez, G1 eta G8 bitarteko landa-izaera duten entitateei buruzko datuen batukaria hartu da aintzat; eta gainerako datuei dagokienez, berriz, G1 eta G8 bitarteko landa-izaera duten udalerrri guztietako datuen batukaria (2007-2014 aldiko landa-izaeraren graduen sailkapena kontuan hartuta).

Garai hauetan bizitzeko arlo guztietarako komunikazioak gero eta garrantzitsuagoak dira. Landa zonaldeetan Internet eta mugikorraren estaldura lortzea askotan zaila da. Hori dela eta, eskualdeko itzalen mapa eta estaldurarik gabeko guneen kudeaketa egin da eta hainbat lekutan ekintzak bultzatu dira: Granada Errekan satellite bidezko internet konexioa egin da, Getarian wimax sarea instalatu da, Beizaman wifi sarearen mantenua egin da eta Azkoitiko landa auzoetan Güifinet proiektu pilotu bat garatzen ari da.

Epealdi honetan eskualdearen eskariei erantzuteko ekipamenduak eraiki dira: erabilera anitzeko lokalak, kirol-eraikuntzak, erabilera soziokulturalekoak, umeentzako jolastokiak...; zerbitzu sozialetan ere hobetzeko lanak egin dira, adibidez hirugarren adinekoentzako etxe bizitza babestuetan egokitzapenak, eguneko zentroetan behar diren tresneriez horniketa eta abar. Etorkizunari begira hauek egoera onean mantentzea izango da erronka, beti ere dinamizazio proiektuak oinarri.

Eskualdeko Endoia, Elosu, Madarixa eta Urrategin eta azkenik Azkoitiko landa auzoetan Berpiztu programa garatu da. Honen bitartez landa-eremuetako biztanleekn partaidetza lortu nahi da, ekintzak, ideiak eta proposamenak egin eta hauek gauzatzeko.

Udaletxe txikiei, bizilagunekin kontaktuan egoteko eta informatzeko web orrialdeak berritu eta hobetzen lagundu zaie Urkometik.

Azpimarratu behar da, landa eremuko emakumeen lana errekonozitzeko egin den lana. Honela, landa eremuko Emakumeen nazioarteko eguna 2008an Azkoitian ospatuko zen eta 2014ean Orion.

Jarduera ekonomikoa aztertzean, krisia dela eta eskualdeko Barne Produktu Gordina %6,74 murriztu da, bilakaera Gipuzkoakoa baino okerragoa izan da. Langabezia-tasa udalerrri guztietan igo da baina industrial izaera dutenak izan dira kaltetuenak.

Landa eremuetan bilakaera hori ekiditeko ekintzaitetasuna da erabilitako estrategia bat. Zentzu horretan LGEtik ekintza batzuk egin dira, ezagunena "Urkome sariak" ekimena da, ekintzaileen artean bi urtean behin banatzen dira sari hauek. Bestalde Zumaian egindako "Ekintzaitetza Jardunaldia" ere aipatu daiteke. Eguneroko lanean, ekintzaileei monitorizazio programa bat eskaintzen zai, asistentzia integral bat ematen zaielarik. Gainera, eskualdeko enplegu planetan parte hartzen da.

Euskaldekoko ekonomia hobetzeko egin diren ekintzak bertan ekoiztutako produktuen erabilera bultzatzea izan dute helburu, horien artean hurrengoak dira aipagarrienak: www.urolakostaonline.com eta www.urolakostadenda.com web orrialdean online salmenta, Urola Kosta Gozatu aplikazio mugikorra (Urola kostako produktu loteak, bisita gidatuak eta bertako jatetxeekin lanak), eskualdeko azoken promozio eta dinamizazioa (karpen erabilera kudeaketa, azoka berezien antolaketa eta azoken diagnostikoa) eta eskualdeko Ezkoizleen online gida gure webgunean kontsultatu daitekeena www.urkome.eus.

Hurrengo epealdirako erronka orain arte egindako lana mantentzea da, eskualde dinamikoa izaten jarraitzeko. Era berean tendentzi berriei adi egon behar gara berrikuntza sustatzeko.

Landa eremu biziak eta nekazari aktibitate jasangarriak duen garrantziaz jabetzeko sentsibilizazio jarduerak burutu dira. Helburu nagusia hau da: gizarteari ikus araztea landa gunek, eta bereziki nekazal jarduerak beregan zuzenean duen eragina. Baserri bisiten bitartez gizarte orokorrari landa eremua eta nekazaritza ezagutzeko aukera ematen zaio.

9 LGE-ek garatu duten Landa Paisai Atlantiarra proiektuaren barruan prozesu parte-hartzaile bat zabaldu da gizartearen proposamenak eta ikuspuntuak jasotzeko.

Sentsibilizazio alorrean bertako produktuaren kontsumoaren sustapena izan da zutabe nagusia, Ereiten proiektuak, Ingurugiro Etxea Fundazioarekin batera, bertako produktuen eta landa

eremuaren gizarteratze eta sentsibilizatze kanpaina egin zen, azoken dinamizazioa, lorezain eta baratzezaintza ikastaroak, ikastetxeei, ostalaritzari eta sukaldaritzari zuzendutako ekintzak burutzen.

Eskualdeko eskola eta zahar egoitzei zuzendutako proiektuak ere landu dira (Biharko Azkoitiko zahar egoitza, Azpeitiko Uztaro haurreskola eta Zarauzko Salbatore Mitxelena Ikastolarekin).

“Eskola baratza”-k emaitza politak izan dituen proiektua da.

Ostalariekin ere bertako produktuen erabilerari buruzko sentsibilizazioa landu da “Azoka herritik” eta “Urola Gustagarri” proiektuen bitartez.

Sentsibilizazioa landuz balioaniztasuna agerian jartzea izango da erronka. Horrekin, landa eremuko dibertsitatea mantentzeko (paisai, kultura, ohitura, errekurtsio naturala...) eta balorean jartzeko ardura denona izango litzateke.

LGE-tik kooperazio proiektuak bultzatu dira: “Gustum”, “+vino-CO2”, “Geoempleo”, “Red verde turismo rural”, “Agripir”, “PAPPASTOR” eta “Jantur”. Eta urtero bidai tekniko bat egiten da beste eremuetan egiten ari diren esperientzi berriak ezagutzeko.

Nabarmentzekoa da Gipuzkoa mailan hilerio GFA, EJ, HAZI eta Landa Garapen Elkarteko ordezkarien arteko koordinazio bilera bat egiten dela. Bertan lurraldeari dagokion gai guztiak aztertzen dira eta bakoitzaren lana aipatzen da. Gipuzkoako Elkarteen koordinazioa landu eta forma juridiko bat ere eman zaio, Landaola Federazioa sortuz. Mahai guzti hauek ahalik eta eraginkorrak izan arren, forman eta edukietan sakontzea izango litzateke hurrengo pausua.

2.2. EAEko landa-garapenaren ildoak

Eskualdeetako 2015-2020 aldirako LGPk prestatzeko prozesua ahaleginak biltzearen premiatik abiarazi da hasiera-hasieratik. Horrela jokatzuz, EAE osoan lehenetasunezkoak eta interes erkidekoak diren esparruak identifikatzen dira eta, ondoren, esparru orokor horiek eskualde bakoitzera egokitzeko aukera dago, bakoitzaren berezitasunak eta aukerak nabarmenduta.

Ildo horretan, Eusko Jaurlaritzako Nekazaritza, Arrantza eta Ingurumen Politikako Sailburuordetzak honako gidalerro estrategiko hauek zehaztu ditu EAEn landa-garapena bideratzeko esparru orokor gisa:

- Sustapen ekonomikoa
- Gizarte-dinamikak
- Biztanleentzako zerbitzuak
- Berrikuntzako eta lankidetzako dinamikak sortzea

Gidalerro horiek Sailburuordetzaren helburu estrategikoen arabera prestatu dira, eskualdeetako LGPk Sailburuordetzak bultzatutako beste plan eta programa batzuekin bateratzeko eta lerratzeko asmoz.

Helburu horien artean, esparru estrategiko honen oinarrian daudenak azpimarratu nahi ditugu. Hau da:

1. Ekoizpen-sektorearen lehiakortasuna eta nekazaritzako elikagaien katean duen eginkizuna indartzea, balio erantsia areagotzeko helburuz. Eta horretarako:

- a. Enpresen arteko lankidetzak indartuko da landa-eremuko sare eta elkarteen bidez.

- b. Tokiko produktuei eta Euskadi markari lotutako nekazaritzako elikagaien industria babestuko da, jatorri-izendapenaren bidez, kalitatearen berme izan dadin.
 - d. Merkataritza-kanal laburrak eta hurbileko ekimenak sustatuko dira.
2. Enpresa-jarduera berriak bultzatzea, enplegua sortzeko, biztanleria tokian bertan finkatzeko, eta nekazaritza- eta arrantza-eremuak suspertzeko, tradizioan eta egiten jakitean oinarrituta.
3. Landa-eremuaren lehiakortasunean eragiten duten egiturazko defizitak zuzentzea eta herritarrentzako zerbitzuak hobetzea. Eta, horretarako:
- a. Belaunaldi-ordezkapena bultzatuko da.
 - b. Landa-eremuko eta itsasertzeko azpiegiturak hobetuko dira.
 - d. Sektoreko eta landa-eremuko gobernantza hobetuko da.
4. Garatu beharreko politiketan genero-ikuspegia txertatzea.

Helburu eta gidalerro estrategiko horien bidez, eskualde bakoitzeko inputak hobeto aprobetxatu nahi ditugu, landa-garapenerako programak ahalik eta eraginkorrenak izateko. Izan ere, horrela eskuratu ahal izango ditugu LGP bakoitzean planteatutako etorkizuneko ikuspegira hurbilaraziko gaituzten emaitzak.

3. METODOLOGIA.

3.1. LGPk prestatzeko metodologia.

LGPk prestatzeko prozesua era koordinatuan burutu dugu 18 eskualdeetan, eta lan bateratua erabili dugu metodologiatzat. Horretarako, kontuan hartu ditugu aurreko LGPk diseinatzeko esperientzia eta egindako lan-saioetan bildutako ekarpenak, betiere gaur egungo beharrianetara egokitutako metodologia eskuratze aldera.

Eskualdeetako LGPk prestatzeko hiru fase bereizi ditugu:

- Prozesua antolatu eta abian jartzea.
- Egoeraren diagnostikoa.
- Estrategia zehaztea.

3.1.1 –Prozesua antolatu eta abian jartzea

Fase horretan oinarriak finkatzen dira, gero prozesua garatu ahal izateko.

- Abiapuntua. Abiapuntuko oinarrizko informazioa.

Eskualdeetako Landa Garapenerako Programa berriak prestatzean ez gara hutsetik abiatzen, dagoeneko hainbat elementu hartu baitira aintzat:

- **Aurreko Landa Garapenerako Programen (2007-2013) ebaluazioa.** Ebaluazio horiek aurreko aldiko estrategien garapen-mailaren berri ematen digute; horrela, argi ikus dezakegu arrakasten eta porroten zergatia, baita aurreko urteen aldean egoera desberdina azaleratzen duten adierazle sozioekonomiko globalen bilakaera ere.
- **EAErako esparru estrategikoa.** Oro har kontuan hartu beharreko gidalerro estrategikoak adierazten dizkigu. Gidalerro horiek Eusko Jaurlaritzak maila orokorrean zehaztutako lehentasunetara lerratzen dira. Horietako asko dagoeneko agertzen dira Jaurlaritzak bultzatutako plan, programa eta ekimenetan.
- **Eskualdean dauden beste plan eta programa batzuk,** LGP berriek zehazten dituzten helburuak lortzeko sinergia handiagoak sustatzeko asmoz.

- Partaidetza-eredua. Eragile-sarea.

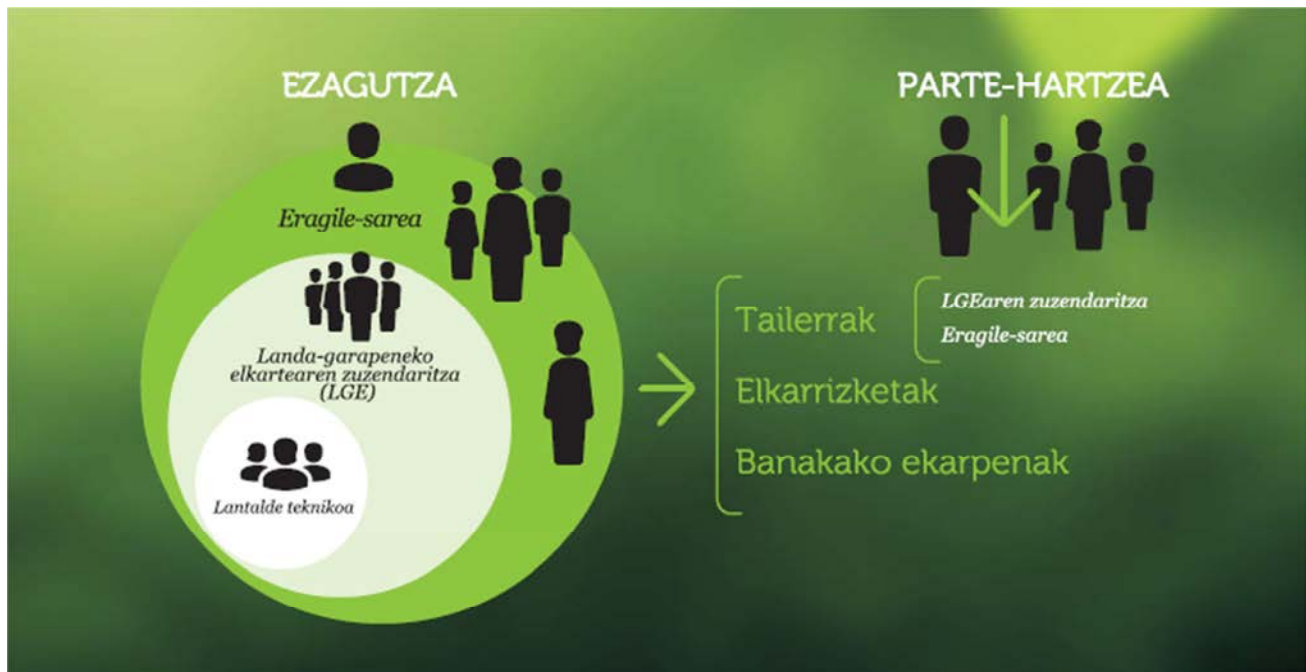
LGPk prestatu eta ondoren abiarazteko, ezinbestekoa da eskualdeko eragileen parte-hartzea eta inplikazioa. Eskualde bakoitzean izandako partaidetza hainbat faktoreren menpe egon da, hala nola abiapuntuko egoera (eskualdeko eragileek duten partaidetza-kultura), beste partaidetza-prozesu batzuetan berrikitan izan duten esperientzia (duela gutxi partaidetza zabalaz zehaztu diren programak), eta abar.

Eskualdeko benetako premiak identifikatzera bideratutako partaidetza-prozesua bermatzeko eta ondoren programa garatzeko sinergiak sortuko direla ziurtatzeko, eragile-sarea zehaztu eta honako gaitasun bat edo batzuk dituzten pertsonak identifikatu dira:

- Eskualdeko landa-eremua ezagutzen dutenak.
- Prozesuan ideia berriak eta balio erantsia ekartzeko gaitasuna dutenak. Etorkizuneko ikuspegi eraikitzaile eta proaktiboa dutenak.

- Eskualdean landa-eremu bizia izatea baldintza dezaketen esparruetan, gaitan eta proiektuan eragiteko gaitasuna dutenak.
- Prozesu osoan, diseinutik hasi eta LGP txertatu arte, laguntzeko eta inplikatzeko gaitasuna eta aukera dutenak.

Partaidetza-prozesu horretan eskualdeko eragile interesgarri guztiak bildu nahi izan ditugu. Ildo horretan, hiru partaidetza-maila bereizi ditugu, ondorengo irudian ikusiko dugun bezala.



- **Talde teknikoa:** LGP prestatu eta txertatzeko prozesua koordinatzearen ardura du. HAZIko, eskualdeko LGEko eta Eusko Jaurlaritzako Landaren eta Itsasertzaren Garapen Zuzendaritzako teknikariek osatzen dute.
- **LGEaren Zuzendaritza Batzordea:** hasierako proposamen estrategikoak egin eta, ondoren, gainerako eragile-sarearekin kontrastatu eta aberastea da haren eginkizuna, kontuan hartuta eskualdean duen ordezkaritza eta erreferentzialtasuna eta zonaldeko errealitatea ondo ezagutzen duela.
- **Eskualdeko eragileen sarea:** hasierako proposamen estrategikoak kontrastatu eta aberasten ditu eta laneko esparru estrategiko bakoitza zehazten laguntzen du, gaur egun dauden proiektuak identifikatuz eta helburuak lortzen lagunduko duten ekimen berriak proposatuz. Eskualdeko landa-eremuari lotutako pertsonak eta erakundeek osatzen dute sare hori, eta haien gaitasuna eta jarrera dela eta, Programa aberasten laguntzen dute.

Hainbat bide erabili dira agiria prestatzeko behar den informazioa biltzeko:

- ❖ Aurkezpen informatiboak eta **lantegi dinamikoak** egin ditugu LGEaren Zuzendaritza Batzordearekin eta eskualdeko beste eragile batzuekin.
- ❖ Eskualdeko eragileren baten iritzia biltzeko edota landa-garapenari lotutako planei eta ekimenei buruzko informazio handiagoa jasotzeko beharrezkoa zela pentsatu dugunean, **elkarrizketak** egin ditugu.

- ❖ Norbanakoen ekarpenak bildu ditugu (posta elektronikoz, posta arruntez, webgunearen bidez...), eta programa prestatzean kontuan hartu.

Urola Kostako kasuan bi tailer burutu dira: LGEko Zuzendaritza Batzordearekin martxoaren 18an Getariko Udaletxean lehenengoa eta eskualdeko eragileekin ospatu da bigarrena apirilaren 22an Azpeitian. Guztira 30 lagunetik gora parte hartu dute eta denei tailerretan bildutako informazioa bidali zaie interneten bidez eta hainbat ekarpen jaso ditugu. Eskualdeko informazioa borobiltzeko asmoz hainbat elkarrizketa egin ditugu baita, eskualdeko eragile ezberdinekin.

- Prozesuaren berri ematea

Dokumentuaren berri emateko, behin-behineko dokumentua, zuzendaritza batzordean aurkeztu da eta denei bidali zaie ekarpenak jasotzeko.

Bide berdinez, baina banaka, zuzendaritza Batzordean ez dauden beste 5 udalei ere aurkeztu zaie beraien ekarpenak jaso ahal izateko.

Behin betiko dokumentua dugunean, eskualdean zabalkundea egiteko ekimenak antolatuko dira.

3.1.2 –Egoeraren diagnostikoa

LGPn jasotako egoeraren diagnostikoak honako elementu hauek bildu ditu:

- **AMIA azterketa:** eskualdeko ahulezien, mehatxuen, indarren eta aukeren azterketa.

Horretarako, lehenengo eta behin aurreko aldiko AMIA (2007koa) berrikusi dugu, eta orduan bildutako faktore bakoitzak indarrean jarraitzen duen, zer lehentasun duen... aztertu dugu. Horri esker, gaur egungo errealitateari hobeto egokitzen zaion AMIA lortu dugu.

- **Balio diferentziala:** eskualdea gainerakoetatik bereizten duten funtsezko faktore positiboak.

Eskualdearen balio diferentzial berezia zehazteko eta, horrela, **Urola Kosta** EAEko gainerako eskualdeetatik desberdina bihurtzen duten berezitasunak identifikatzeko, honako galdera honi erantzun diogu:

- o Zerk bereizten gaitu zentzu positiboan gainerako eskualdeetatik? Zertan dira desberdinak gure landa-eremuak?

- **Garapenerako oztopoak:** eskualdeko landa-eremuen garapena zailtzen duten funtsezko faktore negatiboak.

Eskualdearen garapenerako oztopo bereziak zehazteko honako galdera honi erantzun diogu:

- o Zein dira gure eskualdeko landa-eremuak garatzeko oztopo berezi nagusiak?

3.1.3 –Estrategia zehaztea → eskualdeko esparru estrategikoa

Esparru horrek biltzen du eskualdeko landa-eremuen epe ertainerako (2015-2020) estrategia. Hau da, norantz joan nahi dugun, zer bide jorratu behar dugun eta nola egin behar dugun.

Horretarako, honako elementu hauek zehaztu ditugu:

- **Etorkizuneko ikuspegia:** irudikatzen dugun egoera bat da; eskualdeko landa-eremuaren etorkizunaz nahi dugunari lotutako ikuspuntu berezia.

Hori zehazteko, 2007-2013 aldirako LGPn zehaztutako ikuspegia hartu dugu aintzat, baina 2020 helmugari begira. Horrek esan nahi du aurreko aldirian baino etorkizun laburrerantz begiratzen dugula eta, hartara, zehaztasun, espezifikotasun eta errealismo handiagoa behar dugula. Ikuspegi horrek eskualdeko landa-eremuaren garapenean inplikaturako eragileen lanaren norabidea bideratzen du.

- **Arlo estrategikoak:** lan-arlo handi horietara bideratuko ditugu programazio-aldiko ahaleginak, etorkizuneko ikuspegiarantz ahalik eta gehien hurbiltzeko helburuz.

Arlo horiek zehazteko, ikuspegiaren jasotako elementuetatik abiatu gara eta honako galdera honi erantzun diegu: Zer lan-arlo planteatu behar ditut ikuspegiarantz jotzeko eta zehaztutako helburuak lortzen laguntzeko?

Arlo estrategiko bakoitzean lantaldea, jarduera-ildoak eta helburuak zehaztu ditugu.

- **Helburuak:** finkaturako aldirian eskualdeko landa-eremua hobetzeko asmoaren adierazpide zehatz eta kuantifikatua dira. Helburuek argiak, laburrak eta neurgarriak (adierazleei lotuak) izan behar dute, eta batez ere egingarriak izan behar dute.

Bi helburu mota bereizi ditugu, irismena kontuan hartuta:

- o Helburu orokorrak, ikuspegiari lotutakoak.
- o Helburu bereziak, arlo estrategiko bakoitzari lotutakoak.

Horiek zehazteko, honako galdera hauei erantzun diegu: Zer lortu nahi dut? Zenbat lortu nahi dut? Eta nola neurtu ahal dut?

- **Zeharkako ardatzak:** Arlo estrategikoetako bakoitza gauzatzeko prozesuan kontuan hartu beharreko ikuspegiak dira, esparru estrategiko orokorrak berez-berezkoak dituelako.
 - 1.1. Genero-ikuspegia.
 - 1.2. Iraunkortasuna.
 - 1.3. Lankidetzak

3.1.4 –Lankidetzak-ekimenak

Eskualdeetako LGP guztiak prestatu ondoren, interes erkidegoko alorrak (guzti-guztiak dituztenak, edota baten batzuek dituztenak) identifikatuko dira, eskualdeen arteko lankidetzak-proiektuak garatu ahal izateko.

Lankidetzako proiektu hauek identifikatzeko jarraituko den metodologia, LGE guztietan egingo diren dinamika parteharztearen bitartez egingo da. Emaitza, Agiriari gehituko zaion Eranskin bezala azalduko da.

3.1.5 –Prozesuaren mapa.



3.2. *Garatzeko metodologia.*

Eskualdeko LGPk aplikatzen egin ditugun urteetan ikasi dugun gauza garrantzitsuen, LGPk egiteko metodologiaz gain, egoki garatzeko jarraibideak ere zehaztu behar direla da.

Helburua programa hauek dokumentu biziak izatea da, eskualdeko agenteek jardueretan parte hartzea eta ekitaldi honetan egikaritze-maila handitzea.

Fase honetan programak NORK eta NOLA gauzatzen dituen oso garrantzitsua da. Hori dela eta, funtsezkoa da honako hauek zehaztea:

- Zer agentek parte hartzen duten.
- Agenteak nola taldekatu beharko lirakeen.
- Talde bakoitzak zer funtzio beteko lituzkeen.
- Taldeak nola antolatzen diren.

Horretarako, programa betearazteko oinarri metodologiko komun bat ezarri dugu. Dena den, metodologia hori eskualdeek haien premien eta errealitatearen arabera moldatu ahal izango dute.

Programa garatzeko koadroan eskualdeko eta eskualdez gaindiko lan-foroak bildu ditugu. Eskualdez gaindikoek elkarlanean aritzea eta lanerako jarraibide eta estrategia bateratuak zehaztea erraztuko dute.

Esan bezala, eskualdeek, haien errealitatearen arabera, lan-eskema horri estuago edo lasaiago hel diezaiekete. Horregatik, taulan, gutxienez bete beharreko konpromisoez gain, talde osagarriak sortu nahi izanez gero kontuan har daitezkeen iradokizunak bildu ditugu.

LGPk gauzatzeko Urteko Kudeaketa Planak zehaztuko dira. Dokumentu horietan LGPetan aldi osorako jarritako helburuak betetzeko urtero egin beharreko jarduerak jasoko dira. Alde horretatik, ereduzko fitxa bat egin dugu (6.2 eranskina), jarduera bakoitzaren inguruko informazioa zehaztea errazteko (arduradunak, partaideak, erronka nagusiak, aurrekontua...).

ESKUALDEZ GAINDIKO EREMUA				
FOROAK	KOORDINATZAILE A	KIDEAK	FUNTZIOAK	FUNTZIONAMENDU-JARRAIBIDEAK
<p>Euskadiko Landa Garapenaren Orientazio eta Koordinazio Estrategikorako Taldea</p>	<p>Landaren eta Itsasertzaren Garapeneko eta Europar Politiketako Zuzendaritza Lurralde-eremuan Foru Aldundiak</p>	<p>Landaren eta Itsasertzaren Garapeneko eta Europar Politiketako arduraduna</p> <p>Foru Aldundietako arduradun bana</p> <p>Eudel</p> <p>Haziko arduraduna</p>	<p>Euskadiko LGri dagokionez</p> <ul style="list-style-type: none"> - LGPetan eragina izan dezaketen jarraibide berriak ezagutzera ematea. - Lankidetzeta-proiektuak sustatzea. - Funtzionamendu-estrategiak ezartzea (Landa Garapeneko Euskal Sarea). - Eskumena duten beste sail eta/edo erakundeekin elkarlanean aritzea, hala badagokio. - LGP gizarteratzeko/ezagutzera emateko plan bat egitea, eskualdeko koordinazio-taldeekin elkarlanean. <p>Lurraldeetako LGri dagokionez</p> <ul style="list-style-type: none"> - Lurralde-mahaiak sustatzea. - Politikak eta tresnak koordinatzea. <p>Eskualdeko LGri dagokionez</p> <ul style="list-style-type: none"> - Eskualdeko LGPetan behetik gora sortzen diren eskari eta premiak jasotzea eta bideratzea. - LGEekin sinatu behar den protokoloa urteko helburuetara moldatzea. - LGPk egikaritzen direla ziurtatzea. 	<ul style="list-style-type: none"> - Barne-bilera bat egitea, <ul style="list-style-type: none"> • Kudeaketa Planetan kontuan hartu beharreko jarraibide orokorrak zehazteko, • eta elkarlanerako dinamika ezartzeko. - Urtean bi bilera egitea, eskualdeko LGPk koordinatzen dituzten taldeekin, <ul style="list-style-type: none"> • administrazio bakoitzeko berritasun eta jarraibideak ezagutzera emateko; • LGPen inguruko urteko lana bideratzeko ardatzak proposatzeko; • lan-arlo komunak zehazteko eta adosteko; • eta LGPen aurrerapausoen segimendua egiteko, arlo hauetan: edukia, dinamikak eta sortzen diren premiak. - Beste sail eta erakundeak behar adina bilerara deitzea, haien eskumenekin zerikusia duten estrategiak/premiak/ekimenak bideratzeko. - Lurralde-mahaietan modu aktiboan parte hartzea eta sail eta administrazioekin lotura gisa jardutea.

<p>LANDA GARAPENeko EUSKAL SAREA</p>	<p><i>Landaren eta Itsasertzaren Garapeneko eta Europar Politiketako Zuzendaritza.</i></p>	<p><i>Honako hauetako gonbidatuak:</i></p> <p><i>Orientazio Estrategikorako Taldea</i></p> <p><i>Koordinazio Taldea</i></p> <p><i>Arlo Estrategikoen Dinamizazio Taldeak</i></p> <p><i>Zuzendaritza Batzordeak</i></p>	<ul style="list-style-type: none"> - <i>Eskualdeaz gaindi interesa duten ekitaldiak dinamizatzea, hainbat mailatan.</i> <ul style="list-style-type: none"> • <i>Eskualdeetako esperientzia eta proiektu berritzaile eta/edo nabarmenak ezagutzera ematea eta partekatzea, sinergiak bilatzeko, transferitzeko edo eskalatzeko aukerak baloratze aldera.</i> • <i>Premia komun eta partikularrak zehaztea/proposatzea eta premia horiek ikuspegi orokorretik betetzeko planteamenduak egitea.</i> • <i>Proiektu edo lan-arlo komunak zehaztea eta elkarlanean lantzea, koordinazio taldeak eta arlo estrategikoen dinamizazio taldeak lotuz.</i> • <i>Jardunbide egokiak ezagutzeko bisita teknikoak egitea.</i> 	<ul style="list-style-type: none"> - <i>Tailerren/ekitaldien urteko zikloa, askotariko dinamika eta edukiekin, egindako proposamenak oinarri hartuta diseinatua. Aldizkakotasuna, adosten den moduan.</i>
<p>LURRALDE- MAHAIK</p>	<p><i>HAZI</i></p>	<p><i>LURRALDE BAKOITZEAN ZEHAZTUKO DIRA KIDEAK, HAIEN FUNTZIOAK ETA FUNTZIONAMENDU-JARRAIBIDEAK</i></p>		

ESKUALDE-EREMUA				
FOROAK	KOORDINATZAIL EA	KIDEAK	FUNTZIOAK	FUNTZIONAMENDU-JARRAIBIDEAK
LGEko Zuzendaritza Batzordea	Lehendakaria	Batzordeko kideak	<ul style="list-style-type: none"> - Eskualdeko LGP, Urteko Kudeaketa Plana (UKP), aurrekontua eta memoriak onartzea. Onartzea Batzarrari badagokio, proposamena Zuzendaritza Batzordeak egingo du. - Eskualdeko LGP egikaritzen dela zaintzea. - Kide bakoitzak dagokion lan-taldean parte hartzea. - LGP gizarteratzea. 	<ul style="list-style-type: none"> - UKP eta aurreko urteko memoria onartzeko urteko bilera. - Urtean bi bilera, • urtero planifikatutakoaren segimendua eta balorazioa egiteko, • LGPen garapenari eragiten dioten ezusteko eta aukerak lantzeko eta kudeatzeko, • eta LGP gizarteratzeko ekintzak zehazteko.
Eskualdeko LGP bakoitzeko Koordinazio Taldea	LGEEtako gerente eta lehendakariak	<p>Koordinazio Taldearen oinarrizko egitura: LGEko gerentea eta/edo teknikaria eta HAZIko teknikaria.</p> <p>Eusko Jaurlaritzako eta Foru Aldundietako teknikariak, premien/gaien arabera.</p> <p>LGEko Batzorde edo Batzarreko kideren bat (hautazkoa).</p>	<ul style="list-style-type: none"> - LGPren eskualde-ikuspegiari eusten zaiola ziurtatzea eta, horretarako, eskualdeko lan-arloak koordinatzea eta eskualdeko agente guztien topaketa-foroak sortzea. - Interes-taldeekin solaskide gisa aritzea, eremu bakoitzari dagozkion gaiak lantzeko eta eskualdeko LGPren egikaritze-maila zein den jakiteko. • Zuzendaritza Batzordearekin. • Orientazio Estrategikorako Taldearekin, eskualdea eta EAeko landa-garapeneko politikak koordinatzeko. • Eskualdeko agenteekin. • Gizartearekin, oro har. - LGP gizarteratzea. Urteko Gizarteratze Plana. - LGP egikaritzea eta segimendua egitea, egikaritzeko metodologiari jarraikiz: <ul style="list-style-type: none"> • Urteko Kudeaketa Plana egitea. • Ebaluazio-memoria. • Lan-arlo estrategiko bakoitzeko Dinamizazio Taldeak sortzea eta funtzionamendu-jarraibideak ezartzea (eskualdeetan, nahi izanez gero, dinamizazio-taldeak sortu ahal izango dituzte). • Funtzio horien garapenarekin zerikusia duten behar adina dokumentu egitea eta koordinatzea erraztea. - Eskualdeko Landa Garapenaren Antena. LGPren garapenari eragiten dioten ezusteko eta aukerak zehaztea, lantzea eta kudeatzea. - Eskualde arteko lotura eta beste eskualde batzuekiko koordinazioa, lan-arlo komunetan (lankidetzar-erloak zehaztea eta kudeatzea). 	<p>LGP Gizarteratzeko Plana egiten eta dinamizatzen parte hartzea, Orientazio eta Koordinazio Estrategikorako Taldearekin batera.</p> <p>Bilerak: parte hartzea eta informazioa ematea, behar izanez gero:</p> <ul style="list-style-type: none"> - Koordinazio Taldearen barne-bilerak, premien arabera, LGPri eragiten dioten ezusteko eta aukerez hitz egiteko eta dagozkien taldeetan proposamenak aurkezteko. - Lan-arloetan Dinamizazio Taldeak sortuz gero, eskualdeko LGPren segimendua egiteko bilerak, premien arabera (beste talde batzuentzat garrantzitsuak diren gaiak biltzea eta ezagutzera ematea, memoriak eta UKPak prestatzea...). - Orientazio Estrategikorako Taldeak deitutako bileretara bertaratzeko. - Landa Garapeneko Euskal Sarearen bilera eta ekitaldietan modu aktiboan parte hartzea.

ESKUALDE-EREMUA, HAUTAZKOAK				
FOROAK	KOORDINATZAILE A	KIDEAK	FUNTZIOAK	FUNTZIONAMENDU- JARRAIBIDEAK
Arlo Estrategikoaren Dinamizazio Taldea	LGEko gerentea (edo hark eskuordetutako teknikaria) edo Zuzendaritza Batzordeko kide bat edo arlo estrategiko horretan eskumena duen erakundeko ordezkari bat.	Arlo horretako KOORDINATZAILEA eta beste bi lagun. LGEko Zuzendaritza Batzordeko/Batzarreko kideak sartzea interesgarria da. Kide-kopurua sortzen diren proiektuen arabera izango da (prozesuak eta egikaritzeak irauten duen denboran aldatu egingo da).	<ul style="list-style-type: none"> - LGEk sustatutako ekimen/proiektu bakoitzerako lan-taldeak zehaztea eta eratzea erraztea. Baliabideak aurkitzea. - Arlo estrategikoarekin zerikusia duten gaietan, eskualdeko LGPren Koordinazio Taldearekin solaskide gisa jardutea. Informazio garrantzitsua ematea eta jasotzea. - Lurraldean arlo estrategikoarekin zerikusia duten eskari eta aukeren antena izatea eta eskualdean dauden proiektu eta ekimenen zorroa eguneratuta edukitzea. - Beste eskualde batzuekin batera lan egitea arlo estrategikoarekin zerikusia duten lankidetzeta-proiektuetan (edo zeregin hori eskuordetzea). - Dokumentazioa. <ul style="list-style-type: none"> • Funtzio horien garapenarekin zerikusia duten behar adina dokumentu egitea eta koordinatzea erraztea. • Arlo estrategikoarekin zerikusia duten plan eta programak eta agente-sarea eguneratzea. - Ardura zuzenean LGEko kideren bati ez dagokionean, arlo estrategiko horretan parte hartzea eta LGPn jasotako landa-garapenaren ikuspegiari eusten zaiola ziurtatzea. - Lan-ildo eta ekimenen lehenespena proposatzea. - Dagozkien ekimenetan parte hartzea. - Egin beharreko lanean zeharkako jarraibideak sartzea (berdintasuna, iraunkortasuna, koordinazioa...). - Lantzeko ekimen berriak proposatzea. 	<ul style="list-style-type: none"> - Barne-bilerak, premien arabera eta proiektu-talde bakoitzaren informazioa oinarritzat hartuta. - Bilera edo ekitaldi bateratuak arlo estrategikoko proiektu-taldeekin. - Bilera edo ekitaldiak eskualdeko agenteekin, proiektuen ideiez eta proposamenez hitz egiteko, arlo estrategiko horretan eskualdeak dituen premien arabera. - Bilerak beste eskualde batzuetako antzeko arloetako Dinamizazio Taldeekin, premien arabera.
*Dinamizazio Talderik sortzen ez bada, Koordinazio Taldea arduratuko da funtzio horiez eta funtzionamendu-jarraibideak LGPren Koordinazio Taldearenetan integratuko dira.				

4. ABIAPUNTUKO DIAGNOSTIKOA.

4.1. AMIA eguneratua.

Eskualdeko landa-eremuen gaur egungo egoera aztertzeko prestatu da AMIA matrize hau. Bertan agertzen dira egun **garapen-prozesuan parte hartzen dute barne-faktoreak** (ahuleziak eta indarrak) nahiz **kanpo-faktoreak** (mehatxuak eta aukerak).

Honako hauek dira faktore horien definizioak:

AHULEZIAK: Eskualdearen garapen egokia oztopatzen duten berezko elementuak eta alderdiak dira.

MEHATXUAK: Eskualdetik kanpoko egoera negatiboak dira, eskualdean eragina izan dezaketenak. Horregatik, eragin negatiboa badute, beharrezkoa izan daiteke horiek saihesteko estrategia egokia diseinatzea.

INDARRAK: Eskualdea gainerako eskualdeetatik bereizten duten barneko elementu positiboak eta eskualdearen barne-ezaugarriak eta izaera positiboa nabarmentzen dute.

AUKERAK: Ingurunean sortutako faktore positiboak dira, identifikatu ondoren, aprobetxatzeko aukera ematen dutenak.

<p>AHULEZIAK</p> <p>AH1- Banda Zabala ez da iristen landa eremu guztira AH2- Belaunaldi aldaketa eskasa eta sektorearekin zerikusirik dutenen sarrera AH3- Landa lurra eskuratzeko zailtasuna AH4- Komertzializazio bide laburretan gaur egun oso zaila da lan egitea AH5- Formakuntza beharra AH6- Nekazaritzaren prestigio falta edo erakargarritasun urria. Ilusio falta arrazoi desberdinagatik. AH7- Innobazioa falta da AH8- Zahartze tasa altua. AH9- Errentagarritasun baxua. Bertako lurak ez dira egokiak kanpokoekin konpetitzeko. AH10- Garraio publikoa ez dago landa eremura egokitua. Garraio eskolarra hobetu. AH11- Etorkizunerako, sektoreen tendentzien azterketa falta AH12- Sektore forestalean ez aztertzea eta adostea zer espezie landatu beharko liratekeen. AH13- Gizarte zerbitzuak 3. Adinera egokitzea AH14- Eguraldi eskasa (lehen sektorean, turismoan...)</p>	<p>MEHATXUAK</p> <p>M1- Landa eremuko azpiegiturak gero eta arazo eta karga handiagoa bihurtzen ari dira udalentzat M2- Lur abandonoak M3- Krisia. Kontsumitzaileak prezioari gehiago begiratzen dio M4- Osasun sailaren erizpide zorrotzak eraldatzeko eta komertzializatzeko M5- Finantziatorako zailtasunak M6- Erosketa ohituren aldaketak M7- Kontsumitzailearen informazio eza garaiko eta bertako produktuekiko M8- Produkzio kostu handia eta burokratikoak M9- Dibertsifikaziora jotzen duten baserriak nekazal jarduera ez galtzeko lan egin</p>
<p>INDARGUNEAK:</p> <p>I1- Nekazal aktibitatea beste zenbait eskualdetan baino indar handiagoz mantendu da eskualde honetan I2- Landa turismoa nahiko zabaldua dago, nekazal jardueraren dibertsifikazioa bezala I3- Natura, paisaia eta kultur balore handia eta erakargarritasun handia I4- Biztanlegoaren berreskurapena azken epean, landa eremuan I5- Geoparkea I6- Naturgune asko I7- Eskualde dinamikoa, promotore asko, proiektu berritzaileekin, ekimen ugari I8- Eskualdeko eragile eta gizarte mugimendu ezberdinen arteko elkarlanak saretu (UrolaGustagarri, topaketak...) I9- Sektore forestala. Potentzial handia biomasarako. I10- Nekazal aktibitateak paisaiaren eraketan eta naturaren zantzan duen eragina I11- Kostaldeko Done Jakue bidea indartu (albergeak...)</p>	<p>AUKERAK:</p> <p>AU1- Turismo eskaintza landa eremuetara zabaltzea AU2- Gazteak landa eremura bueltatzen ari dira AU3- Energia berriztagarriak AU4- Komertzializazio bide laburrak sustatzea AU5- Produktu ekologikoen kontsumoaren gorako joera AU6- Gizarte mugimenduak (Urolab, Lurbide...) AU7- Gizarteak paisaiari ematen dion garrantzia AU8- Internet mundua distantzia ezabatuz AU9- Ekoizteko era berriak. AU10- Produktuak innobatzeko erakargarriak egiteko. AU11- Formakuntza</p>

4.2. Balio diferentziala.

Eskualdeko landa-eremuaren funtsezko faktore positiboak dira. Indartuz gero, gainerako eskualdeetatik bereizteko balio dezakete.

- **Dibertsitatea: paisaiak, produktuak, turismoa**
 - o Urola Kostako eremuak, dibertsitate handia eskaintzen digu. Landa eremu zabalak eta itsasoaren gertutasunak, paisaia aldetik eremu paregabea bilakatzen du gure eskualdea; turismorako leku ezinobea izanik eta ezbairik gabe produktuetan aberastasun iturri.
- **Kultura, ohiturak, hizkuntza**
 - o Urola Kostako kultura, ohiturak eta hizkuntza oso errotuak daude biztanleen artean, eta eskualdeari bere izen propioa ematen diote. Landa eremuak izan duen papera aipagarria da zentzu honetan.
- **Produktuak: txakoliña, errezil sagarra, Loiolako piper morroak...**
 - o Gure eskualdeari izena ematen dioten produktu asko ditugu eta batipat Getariko Txakoliña eta Errezil Sagarra aipatu behar dira. Halere, badaude baita ere ezagutarazi beharrezkoak: loiolako piper morroak adibidez. Zerezanik ez, kostaldean arraiak duen garrantzia. Guztiek eskualdearen ezagupena zabaltzen laguntzen du.
- **Ekintzailetasuna eta ideien sorleku**
 - o Urola Kosta oso dinamikoa eta egitasmo ugarien sorlekua da. Ekintzailetasuna sustatzeko hainbat egitasmo egiten dira, adibidez Urkome Sariak; eta ikastetxeekin Elkarrekin Eraikitzen egitasmoa. Egitasmo guzti hauek eskualdeko ekintzailetasuna bizirik mantentzen laguntzen dute, izaera berezi hau emanez.
- **Landa eremuarekiko sentsibilizazioa**
 - o Eskualdeak duen landa eremu zabalak, honekiko biztanlegoak eta erakundeek duten sentsibilizazioa areagotzen laguntzen du. Horregatik balio erantsi moduan hartu nahi dugu oraindik ere asko egiteko dagoen arren.
- **Nekazaritza ondo mantentzen da**
 - o Nekazal aktibitateak duen indarra eskualdean balorean jartzekoa bada ere, aurrera begira balio erantsi moduan hartzea nahiko genuke eta lehenengo sektorea bultzatzeko ekintzak bideratzea.

4.3. Garapenerako oztopoak

Eskualdeko landa-eremuaren funtsezko faktore negatiboak dira, haren bilakaera oztopatu edo negatiboki baldintzatu dezaketenak.

- **Errelebo generazionala**
 - o Eskualdeko lehen sektorearen etorkizuna ziurtatzeko, belaunaldi aldaketa bideratuko duen politikak martxan jarri behar dira.

- **Terrenoak alokatzeko eta erosteko arazoak**
 - o Gazteak sektorean has daitezen oztoporik nagusienetarikoa lurak eskuratzeko dauden zailtasunak dira. Horregatik lurraren eskuragarritasuna bermatzeko egitasmoak bultzatu behar dira.
- **Zerbitzuak mantentzea**
 - o Orain arte bezala, landa eremu bizia mantendu nahi badugu, bertan ditugun zerbitzuak mantentze aldera lan egin beharko dugu.
- **Azpiegiturak bermatzea**
 - o Landa eremuko etorkizuna bermatzeko, azpiegitura minimo batzuk beharrezkoak dira eta hauek lortzen eta mantentzen lan egin beharko da hurrengo urteetan.
- **Osasun sailaren arau zorrotzak**
 - o Osasun arau zorrotzak nekazal aktibitatearen gainbehera dakar. Arau hauen malgutasunak sektorearen garapenean lagunduko luke.

5. ESPARRU ESTRATEGIKOA

5.1. Estrategikoaren mapa

2020rako ikuspegia: etorkizunean eskualdeko landa-eremua zer izatea nahi dugun islatzen duen agertokia da. Kasu zehatz horretan, 2020ra begira jarri dugu helmuga.

Nekazal aktibitatea mantentzen eta baloratzen duena eta kalitatezko produktuak bertan ekoizten eta kontsumitzen diren eskualdea.

Berdintasunean eta garapen jasangarrian oinarritutako landa eremu bizia, aldaketei aurre egiten dakiena.

Eskualde dinamikoa eta aktibitate ekonomikoa sortarazten duena landa eremuan.

Eragile ezberdinen arteko elkarlana oinarri duena eta proiektu berritzaileen bultzatzaile dena.

Landa eremuaren balioaniztasuna errekonozitua eta balorean jartzen duena

Ikuspegiari lotutako helburu orokorrak: ikuspegiaren elementu nagusiei lotutako helburu handiak dira.

Helburuak neurtzeko, gaur egungo egoera eta berauen lorpen maila ulertzen lagunduko diguten hainbat adierazle identifikatu dira. Adierazle gehien datuak, herrialdea bere osotasunean kontuan izanda jaso dira, hau dela eta, hiritasun maila altua duten herrialdeetan, baina aldi berean landa eremuko guneak dituztenean, adierazle hauen balioek ez dute landa eremuko egoera ongi isladatzen.

Helburuak neurtzeko eta berauen lorpen maila modu objektibo batean aztertzeko, bi adierazle mota ditugu:

- Emitzen adierazleak: lortu diren berehalako eta zuzeneko ondorioak neurtzen ditu.
- Eraginen adierazleak: Ez dute soilik zuzeneko onuradunen gaineko ondorioak neurtzen, haratago doaz eta gizartea bere osotasunean kontuan hartzen dute. Bere lorpen maila ez dago emandako ekintzaren eraginkortasunaren baitan soilik, kanpoko beste eragile batzuen eragina jasan baitezakete eta ondorioz, ekintzen eraginkortasuna ezin da bere osotasunean programaren arduradunei gain egotzi.

Ondorengo taulan; helburu, adierazle eta gaur egungo egoeraren arteko erlazioa isladatzen da eta lan aldi honetarako espero diren balioen definizioa, garatzeko metodologian aipatzen den lan taldeari dagokio

Helburu orokorrak	Adierazleak	Egungo balioa
<ul style="list-style-type: none"> Nekazaritza jarduera sustatu 	<ul style="list-style-type: none"> Nekazal Azalera Erabilgarria Lehen sektoreko balio erantsia Nekazal Ustiatuegi kopurua Eraldaketa prozesuak dituzten nekazal ustiatuegi kopurua Lehen sektoreko establezimendu kopurua Lehen sektoreko enplegu kopurua Nekazari profesionalak 40 urtez azpiko nekazari profesionalak 	<ul style="list-style-type: none"> 11.132,61 ha 20.773 € 1.594 31 564 847 387 26
<ul style="list-style-type: none"> Landa eremuko jarduera ekonomikoak sustatu 	<ul style="list-style-type: none"> Biztanleko BPG Bataz besteko errenta pertsonala <ul style="list-style-type: none"> Emakumezkoak Gizonezkoak Langabezi tasa Langabe kopurua <ul style="list-style-type: none"> Emakumezkoak Gizonezkoak Sektore bakoitzeko establezimendu kopurua 3.Sektoreko establezimendu kopurua Sektore bakoitzeko enplegu kopurua 3.Sektoreko enplegu kopurua Landa Eremuko ostatu establezimendu kopurua Landa Eremuko ostatueta dauden ohe kopurua 	<ul style="list-style-type: none"> 28.146 € 14.247 € 24.863 € %12,65 2.298 2.388 6.273 4.249 27.958 15.279 125 5.432
<ul style="list-style-type: none"> Landa eremuko azpiegitura eta zerbitzuak bermatu 	<ul style="list-style-type: none"> Biztanleria <ul style="list-style-type: none"> Emakumezkoak Gizonezkoak Biztanleria Landa Eremuan (G1-G6) <ul style="list-style-type: none"> Emakumezkoak Gizonezkoak Gizonezkoen kopurua landa eremuan Zahartze indizea landa eremuan Langabe kopurua <ul style="list-style-type: none"> Emakumezkoak Gizonezkoak Landa Garapeneko urteroko Programan eraberritu edo egindako azpiegituren inbertsioa 	<ul style="list-style-type: none"> 37.433 37.965 3.657 4.095 %111,98 %19 2.298 2.388 551.491,13€
<ul style="list-style-type: none"> Landa eremuko balioaniztasuna agerian jarri 	<ul style="list-style-type: none"> Euskaraz eta erdaraz mintzo direnen % kopurua Urola Gustagarri proiektuari lotutako jatetxe kopurua. Ekologikoan ekoizten dutenen kopurua 	<ul style="list-style-type: none"> %76,10 Eusk %10,98 Erd 9 36

Zeharkako ardatzak: ardatz hauek, euren izaeragatik arlo estrategiko zehatz batetik hedatu eta modu horizontal batean, eskualdeko landa garapen programetan landuko dira.

1. Genero-ikuspegia.

Sexuaren arabera banaka daitezkeen adierazle guztietan emakume-kopurua eta gizon-kopurua bereiz adierazi behar dira.

Gainera, emakumeen ordezkaragarritasunaren bilakaera eta tokiko erakundeen konpromisoa neurtuko dira, adierazle hauen bidez:

Adierazleak	GAUR EGUNGO BALIOA					
	KONTZENTRAZIO-INDIZEA		FEMINIZAZIO-INDIZEA	TASA		GENERO-ARRAILA
	EKAKUMEAK	GIZONAK		EMAKUM EAK	GIZONAK	
• Udalbatzen antolamendua sexuaren arabera.	0,06	0,05	0,87	%47	%53	%-6.77
• LGEko Zuzendaritza Batzordearen antolamendua sexuaren arabera.	0,08	0,04	0,83	%45	%55	%-9

Adierazlea	Egungo balioa	Oharrak
• Berdintasun planak dituzten eskualdeko udalerrien ehunekoa	%45.5	Azkoitia, Azpetia, Orio, Zarautz eta Zumaiako udalerriek martxan dute berdintzasun plana.

2. Iraunkortasuna.

Hurrengo adierazleen bitartez tokiko entitateen konpromisoa neurtuko da:

Helburuak	Adierazleak	Egungo balioa ²
<ul style="list-style-type: none"> Energia aldetik iraunkorrek diren ekimenak sustatzea. 	<ul style="list-style-type: none"> Energia aurrezteko helburu duten ekimen publikoen kopurua. Energia berriztagarriak erabiltzea helburu duten ekimen publikoen kopurua. 	<p>0</p> <p>0</p>
<ul style="list-style-type: none"> Erakundeen konpromisoa iraunkortasunarekin. 	<ul style="list-style-type: none"> Tokiko Agenda 21 martxan duten udalen %. Kontratazio-agirietan "erosketa berdeko" irizpideak aplikatzen dituzten erakunde instituzionalen %. 	<p>%73</p> <p>%18</p>
<ul style="list-style-type: none"> Gizartearen partaidetza eskualdeko LGPn. 	<ul style="list-style-type: none"> Eskualdeko LGP gizarteratzeko ekintza-kopurua (informazioa edo partaidetza).³ Sentsibilizazio-ekintza horietako bertaratu/partaide kopurua. Emakumeak/Gizonak. 	<p>0</p> <p>0</p>

3. Lankidetzatza

Eskualdez gaindiko elkarlanaren sustapena neurtuko da adierazle hauen bidez:

Helburua	Adierazleak
<ul style="list-style-type: none"> Landa-eremuen eta landa-garapenerako eragileen arteko sinergiak eta aliantzak gehitzea. 	<ul style="list-style-type: none"> LGEk parte hartzen duen eskualdez gaindiko lankidetzatza-proiektuen kopurua. LGE Landa Garapenerako Euskal Sarearen deialdietara bertaratzea.

Arlo estrategikokoak: 2015-2020 aldian zehar garatu beharreko lan-ildoak biltzen dituzten arlo berezi handiak dira.

- NEKAZARITZA JARDUERA SUSTATU.** Nekazaritza jarduera mantendu, berrikuntza eta elkarlana sustatuz, bertako produktuen komertzializazioa hobetuz eta lurraren eskuragarritasuna bermatuz.
- LANDA EREMUKO JARDUERA EKONOMIKOAK SUSTATU.** Eskualde dinamikoa. Aktibitate ekonomikoari begira landa eremuan jarduera ekonomikoa sustatu, aholkularitza eta formakuntza eskainiz, eskualdeko eragileen arteko elkarlanean oinarrituz.
- LANDA EREMUKO AZPIEGITURA ETA ZERBITZUAK BERMATU.** Bizi kalitatea. Landa eremu bizia izan dadin beharrezko azpiegitura eta zerbitzuak bermatu.

² Hasierako balioa 0 bada, ekintzak LGP aplikatzen den momentutik aurrera kontatzen direlako da.

³ LGP martxan jartzen denetik egiten diren ekintza eta topaketak kontatuko dira, lan-foro hauei dagozkien aparte utzita: LGEko Zuzendaritza Batzordea, LGPko Koordinazio Taldea eta Lurralde Mahaiak. Ikusi 3.2 kapitulua, egikaritzeko metodologiari buruzkoa.

4. LANDA EREMUKO BALIOANIZTASUNA AGERIAN JARRI. Landa eremuarekiko sentsibilizazioa indartu eta landa eremuko dibertsitatea mantendu (paisaia, kultura, ohiturak, errekurtsu naturalak...) eta baloreen jarri



5.2. Arlokako fitxak

NEKAZARITZA JARDUERA SUSTATU. Nekazaritza jarduera mantendu, berrikuntza eta elkarlana sustatuz, bertako produktuen komertzializazioa hobetuz eta lurraren eskuragarritasuna bermatuz.

HELBURU ZEHATZAK	ADIERAZLEAK	EGUNGO BALIOA
<ul style="list-style-type: none"> Gazteak sektorean hasi daitezen neurriak jarri, belaunaldi aldaketa bermatu 	<ul style="list-style-type: none"> 40 Urtez azpiko Nekazari profesional kopurua 	26
<ul style="list-style-type: none"> Lurraren eskuragarritasuna bermatu nekazal aktibitateerako 	<ul style="list-style-type: none"> Eskuragarri dauden Ha kopurua 	0
<ul style="list-style-type: none"> Bertako produktuen sentsibilizazioa areagotu eta komertzializazio bideak hobetu 	<ul style="list-style-type: none"> Urkomeko Karpak erabilitako ekitaldi kopurua urtean Ekitaldietan erabilitako karpa kopurua Azoka plazak eraberritu 	100 899 0
<ul style="list-style-type: none"> Nekazaritza eredu berriak bilatu eta garatu: berrikuntza eta innobazioa sustatu 	<ul style="list-style-type: none"> Urkome Sarietan parte hartu duten proiektu kopurua 	13
<ul style="list-style-type: none"> Nekazaritzaren garapenerako zerbitzuak sortu eta egituratu 	<ul style="list-style-type: none"> Plastiko bilketa zerbitzuan jasotako Kg. kopurua Kendutako Liztor beltzaren habi kopurua 	116.200Kg 144
<ul style="list-style-type: none"> Produktu ekologikoak sustatu 	<ul style="list-style-type: none"> ENEK-en ziurtagiri barruan dauden Ha kopurua 	94,562
<ul style="list-style-type: none"> Eusko Label ziurtagiria edo Euskal Baserri izendapenak bultzatu 	<ul style="list-style-type: none"> Label ziurtagirian dauden Ha kopurua Euskal Baserri izendapenean dauden Ha kopurua 	81,7805 16,618
<ul style="list-style-type: none"> Formakuntza sustatu eta aholkularitza eman sektorerari bideratu nahi duenari 	<ul style="list-style-type: none"> Urkomek antolatutako formakuntza saio kopurua eskualdean 	2

HELBURU OROKORREKIKO HARREMANA

- Nekazaritza jarduera sustatu
- Landa eremuko jarduera ekonomikoak sustatu
- Landa eremuko azpiegitura eta zerbitzuak bermatu
- Landa eremuko balioaniztasuna agerian jarri

LAN-ILDOAK

- Komertzializazioa indartzea bide berriak sustatuz eta tokiko merkatuak bultzatu eta dinamizatuz
- Lehen sektoreran inkorporatu nahi dutenei beharrezko baliabideak eskuragarri jarri: formakuntza, finantziak eta lurra
- Lehen sektorean innobazioa eta berrikuntza garatzea
- Eskualdean bereizgarriak diren produktu eta zerbitzuak sustatzea
- Bertako produktuak kontsumitu daitezkeen bide berriak jorratu (ostalaritza, denda txikiak, online denda, produktu loteak...)
- Ekoizleak eta kontsumitzaileak hurbildu hauen ezagupena indartuz
- Lurrari lotutako nekazaritza bultzatu, ingurumena errespetatu eta babesteko duena
- Nekazal jardueran bultzatzeko erraztasunak eman; transformazio artisauaren araudia bultzatu eta araudi sanitarioak produkzio artisautzara egokituz
- Nekazal sektorea aktibitate ekonomiko gisa ulertu eta dignifikatu
- Lehen sektoreran zuzenduriko zerbitzuak eta oinarriko estruktura mantendu
- Nekazal aktibitatearen errentagarritasuna areagotzeko ekimenak bultzatu

LANDA EREMUKO JARDUERA EKONOMIKOAK SUSTATU. Eskualde dinamikoa. Aktibitate ekonomikoari begira landa eremuan jarduera ekonomikoa sustatu, aholkularitza eta formakuntza eskeiniz, eskualdeko eragileen arteko elkarlanean oinarrituz.

HELBURU ZEHATZAK	ADIERAZLEAK	EGUNGO BALIOA
<ul style="list-style-type: none"> Eskualdeko eragile ezberdinen arteko elkarlana jorratu 	<ul style="list-style-type: none"> Turismo eragileekin elkarlaneko proiektu kopurua Berrikuntza proiektu amankomunak 	<p>2</p> <p>1</p>
<ul style="list-style-type: none"> Formazioa eta ekintzaitasuna bultzatu 	<ul style="list-style-type: none"> Leader eta Erein diru laguntzetara ekintzaile pribatuei, proiektua aurkezteko, zerbitzua emandako kopurua. 	6
<ul style="list-style-type: none"> Dibertsifikaziorako jarduera ezberdinak bultzatu 	<ul style="list-style-type: none"> Lagundutako proiektu kopurua 	5
<ul style="list-style-type: none"> Aholkularitza eskaini 	<ul style="list-style-type: none"> Aholkularitza emandako proiektu kopurua 	13
<ul style="list-style-type: none"> Lanpostua sortuko duten aktibitate ekonomikoak sustatu 	<ul style="list-style-type: none"> Diru laguntzen bidez lagundutako proiektuek sortutako lanpostu kopurua 	4

HELBURU OROKORREKIKO HARREMANA

- Landa eremuko jarduera ekonomikoak sustatu
- Landa eremuko azpiegitura eta zerbitzuak bermatu

LAN-ILDOAK

- Dibertsifikazio jarduerak bultzatu
- Ekintzaitasuna bultzatu (Urkome sariak, ekintzaitasua mahaia, foroa...)
- Sor daitezkeen proiektu eta ekintzaileei aholkularitza eskeintzeko eragile desberdinen arteko elkarlana bultzatu (Iraurgi Berritzen + Urolab + Urola Kostako Udal Elkarte...)
- Eragile ekonomiko eta sozialen arteko elkarlana sustatu, berrikuntza eta dibertsifikazio bideak jorratzeko
- Turismo berdea sustatu:ingurumena aprobeitzatzeko aktibitate ekonomiko berriak sortu
- Turismo gastronomikoa. Ekoizleen eta ostalarien arteko elkarlana bultzatzea
- Baserri bisita gidatuak sustatu dibertsifikazio ekonomiko bezala, modu profesional batean.
- Ikastetxe eta Formakuntza zentroekin harremanak bultzatzea
- Merkatu tendentziak aztertu eta eskualde ikuspegi bat zehaztu, proiektuak ondo bideratzeko.
- Katilu eta HAZI-rekin elkarlana hobetu eta sare egokia sortu ekintzaitasuna sustatzeko eta proiektuak bideragarriak egin ahal izateko

LANDA EREMUKO AZPIEGITURA ETA ZERBITZUAK BERMATU. Bizi kalitatea. Landa eremu bizia izan dadin beharrezko azpiegitura eta zerbitzuak bermatu.

HELBURU ZEHATZAK	ADIERAZLEAK	EGUNGO BALIOA
<ul style="list-style-type: none"> Landa eremuak oinarrizko zerbitzu eta azpiegiturez hornitu eta horien mantenimendua bermatu 	<ul style="list-style-type: none"> Landa Garapeneko urteroko Programan eraberritu edo egindako azpiegituren inbertsioa Herriko urez hornitutako baserri kopurua “Elektrifikazio rurala” jasotako eskaera kopurua 	<p>551.491,13€</p> <p>2</p> <p>5</p>

HELBURU OROKORREKIKO HARREMANA

- Nekazaritza jarduera sustatu
- Landa eremuko jarduera ekonomikoak sustatu
- Landa eremuko azpiegitura eta zerbitzuak bermatu
- Landa eremuko balioaniztasuna agerian jarri

LAN-ILDOAK

- Baserri bideak mantentzeko akordio orokorra bultzatu
- Gazteek etorkizuna eta etxebizitza landa eremuan izan dezaten aukerak lantzea
- Elektrifikazio arazoei aurre egin
- Ur zikinen kudeaketa landa eremuan; auzo, herri txiki eta baserrietara dimentsionatutako konponbideak landu
- Interneta oinarrizko zerbitzu bezala ulertzea eta bermatzea (banda zabala edo/eta zuntz optikoa)
- Herri eta auzo nortasuna garatu bertako baloreak kontuan hartuz
- Landa auzo eta herri txikietan elkarguneak sortu eta egokitu
- Baserri hutsei irtenbideak eman, egungo beharretara egokituz
- Administrazio ezberdinen arteko elkarlana sustatu herri-guneko eta landa eremuko bizilagunen arteko bizikidetza lortzeko
- Landa eremuan dauden azpiegitura eta zerbitzuak bermatu
- Landa eremuko energia alorreko diagnostikoa bultzatzea eta eskualdeko energia mahaian parte hartzea

LANDA EREMUKO BALIOANIZTASUNA AGERIAN JARRI. Landa eremuarekiko sentsibilizazioa indartu eta landa eremuko dibertsitatea mantendu (paisaia, kultura, ohiturak, errekurtsu naturalak...) eta baloreen jarri

HELBURU ZEHATZAK	ADIERAZLEAK	EGUNGO BALIOA
<ul style="list-style-type: none"> Landa paisaiaren kontserbazioan lan egin 	<ul style="list-style-type: none"> o Landutako proiektu kopurua 	0
<ul style="list-style-type: none"> Errekurtsu naturalak baloreen jarri 	<ul style="list-style-type: none"> o Landutako proiektu kopurua 	0
<ul style="list-style-type: none"> Balioaniztasuna errekonozitu: nekazal aktibitateak gizarteari eskeintzen dizkion onurak helarazi 	<ul style="list-style-type: none"> o Eskola Baratza proiektuan lagundutako ikastetxe kopurua 	3
	<ul style="list-style-type: none"> o Ikastetxeetako Agenda 21tik egindako baserri bisita kopurua 	6
	<ul style="list-style-type: none"> o Urola Gustagarri ekimenen antolatutako baserri-bisita kopurua 	20
<ul style="list-style-type: none"> Bertako produktuen sentsibilizazioa areagotu 	<ul style="list-style-type: none"> o Urola Gustagarri ekimenean sartutako jabetxe kopurua 	9
	<ul style="list-style-type: none"> o Azoka plazetan egindako ekintza kopurua 	0
	<ul style="list-style-type: none"> o Produktuak ezagutarazteko antolatutako jardunaldi kopurua 	2

HELBURU OROKORREKIKO HARREMANA

- Nekazaritza jarduera sustatu
- Landa eremuko jarduera ekonomikoak sustatu
- Landa eremuko balioaniztasuna agerian jarri

LAN-ILDOAK

- Sentsibilizazio kanpainetan eskualde ikuspegia eta elkarlana sustatzea
- Bertokotasuna baloreen jarri: produktuak ekoizteko egiten diren lanak mantentzen dituzte paisaiak eta tradizioak
- Hezkuntza mailan sentsibilizazioa landu
- Eskualdeetako ikastetxeetan 1.sektorea balioan jartzeko ekimenak bultzatu (eskola baratzenak, elkarrekin eraikitzen proiektua...)
- Geoparkean parte hartu, landa eremuko errekurtsu natural eta sozialak balioan jartzeko
- Komunikazioa landu, landa eremuaren balioaniztasuna agerian jarri eta bertako bizilagunek errekonozimentua jasotzeko
- Landa eremuan egiten diren ibilbideak, jabeekin adostu eta mezuak bateratu sentsibilizazio ekimen bezala
- Bisita gidatuak egiten dituztenen artean mezua bateratu
- Baserritarrak gizarteari egiten dion ekarpenagatik konpentsazio formulak eta konpromisoak bilatu

6. ERANSKINAK

6.1. LANDATASUN MAILA

Taula honetan udalerrri bakoitzaren landatasun-maila dago

Udalerrriaren izena	Entitatea	Landatasun-Maila
Aia		G2
Aizarnazabal	Aizarnazabal	G6
	Etxabe	G4
	Etxezarreta	G5
	Mugitzagaina	G4
	Saiatz	G4
	Zubialdea	G5
Azkoitia	Arrietamendi	G4
	Azkoitia	Hiri eremua
	Izarraitz	G4
	Ormaolamendi	G4
Azpeitia	Azpeitia	Hiri eremua
	Loiola	G4
	Nuarbe	G6
	Urrestilla	G6
	Aratz Erreka	G4
	Eizagirre	G4
	Elosiaga	G4
	Izarraitz	G5
	Odria	G5
Oñatz	G5	
Beizama		G1
Errezil		G1
Getaria	Askizu	G4
	Eitzaga	G4
	Getaria	Hiri eremua
	Meaga	G4
	San Prudentzio	G5
Orio	Orio	Hiri eremua
	Orioko landa eremua	G5
Zarautz	Aitza	G5
	Elkano	G6
	Urteta	G4
	Zarautz	Hiri eremua
	Talaimendi	G4
Zestoa	Aizarna	G4
	Arroa Behea	G5
	Arroa Goia	G5

	Endoia	G4
	Iraeta	G4
	Lasao	G4
	Zestoa	Hiri eremua
Zumaia	Artadi	G5
	Oikia	G5
	Zumaia	Hiri eremua
	Arritokieta	G4

6.2. URTEKO KUDEAKETA PLANAREN EREDUA

Ondorengo taulan, Urteko Kudeaketa Plana betetzeko txantiloia jasotzen da.

ARLO ESTRATEGIKOAK (LGP)		
LAN-ILDOAK (LGP)		
JARDUERA		
DESKRIBAPENA		
ERRONKA NAGUSIAK		
ARDURADUNA		BESTE ERAGILEAK
ERANTZUNA EMATEN DION HELBURU OROKOR ETA ZEHATZAK		
BETERAZPEN ADIERAZLEAK		
Adierazlea	Aurreikusitako balioa	Balio erreal
JARDUERAREN IRAUPENA		
AURREKONTUAK ETA FINANTZIAZIO ITURRI NAGUSIAK		
JARDUERAREN JARRAIPENAREN ZEHAZTAPENAK		
Data	Oharrak	

6.3. DOKUMENTUA EGITEN PARTE HARTU DUTEN ERAGILE-SAREA

Hurrengo taulan, lantegietan parte hartu duten eskualdeko eragile-sarea jasotzen da.

Eragileen sarea
LANDA GARAPEN ELKARTEA URKOME
HAZI
EUSKO JAULARITZA
EHNE- EUSKAL HERRIKO NEKAZARIEN ELKARTASUNA
ENBA- EUSKAL NEKAZARIEN BATASUNA
BIOLUR- NEKAZARITZA EKOLOGIKOAREN ALDEKO ELKARTEA
HEBE- HERRI BEHI ELKARTEA
ELE- EUSKADIKO LATXA ELKARTEA
LANDA GARAPEN ELKARTEA DEBEMEN
IRAURGI BERRITZEN
AIAKO UDALA
AZKOITIKO UDALA
AZPEITIKO UDALA
ERREZILGO UDALA
GETARIKO UDALA
ZESTOAKO UDALA
HITZEZ
URKAIKO KOOPERATIBA
URRESTILLAKO KOOPERATIBA
ABELUR S. COOP.
BEIZAMA BIZIA KOOPERATIBA
S.COOP. AGRICOLA LURGINTZA
GEBE ELKARTEA
INGURURGIRO ETXEA FUNDAZIOA
ZUMAIKAO TURISMO ENPRESA- BEGI BISTAN
UROLA KOSTAKO UDAL ELKARTEA
INEKO KOOPERATIBA
OCA AZPEITIA

6.4. ESKUALDEKO PLAN ETA PROGRAMAK

Hurrengo taulan, eskualdean dauden plan eta programak jasotzen dira.

PLANAK, PROGRAMAK ETA PROIEKTUAK	ERAGILE SUSTATZAILEA	BESTE ERAGILEAK	LURRALDE MAILA	EGUNGO EGOERA	LANDA GARAPENARI BURUZKO OHARRAK
ESKUALDEKO TURISMO DINAMIZAZIO PLANA	IRAURGI BERRITZEN UROLA KOSTAKO UDAL ELKARTEA	LGE HOSTALARITZA ALOJAMENTUAK NEKATUR Besteak	BI AZPI- ESKUALDE	ONARTUA	Landa, natura, kultura eta aisia, nekazal eremuetako hainbat esparruekin uztarturiko aukera eta balio ekonomikoaren sustapena
MENDI NEKAZARITZA	GFA	Gipuzkoako Landa Garapen Elkartek	Gipuzkoa	ONARTUA	Landa herri eta udal zerbitzuen sustapenerako oinarrizko lana
LANDA-ERE MU ATLANTIKOEN PAISAIA- BALIOAK: ORAINA ETA GEROA	Hazi LGE	Udalak Eskualdeko eragileak eta landa eremuko herritarrak	Gipuzkoa eta Bizkaia	ONARTUA	Landa Paisaia atlantikoa balioan jartzeko ekintza plana
ESKUALDEKO ENPLEGU PLANA	IRAURGI BERRITZEN UROLA KOSTAKO UDAL ELKARTEA	Lanbide	BI AZPI- ESKUALDE	ONARTUA	Lanpostu sorrera eta aktibitate ekonomikoa sustatzeko plana
ESKUALDEKO AG21 PLANAK	UDALAK	<i>Ikastetxeak</i>	Eskualdea Herria	ONARTUA	Garapen iraunkorra bultzatzeko ekintzak
UROLA KOSTAKO LURRALDE PLAN	GFA EUSKO JAURLARITZA	<i>Udalak</i>	Eskualdea Eremu	ONARTUA	Eskualde mailako lurralde antolamendu arauak.

PLANAK, PROGRAMAK ETA PROIEKTUAK	ERAGILE SUSTATZAILEA	BESTE ERAGILEAK	LURRALDE MAILA	EGUNGO EGOERA	LANDA GARAPENARI BURUZKO OHARRAK
PARTZIALA			funtzionalak		
BERDINTASUN PLANAK	UDALAK	Emakume elkarteak	Udalak	ONARTUA	Landa eremuko emakumeen ongizatea bermatzen duen plana
KONSERBAZIO BEREZIKO EREMUAK	EUSKO JAURLARITZA	INGURUGIRO TALDEAK, UDALAK	EAE	ONARTUA	Natura Ondarea eta Biodibertsitatearen babesteko neurriak.
GEOPARKEA PLAN ESTRATEGIKOA	<i>GEOGARAPEN</i>	GEOGARAPENeko BAZKIDEAK	ZUMAIA DEBA MUTRIKU	ONARTUA	Geoparkearen eremuan, garapen jasagarria oinarritutako estrategia ezartzen du.
UDALETXEETAKO HIRI ANTOLAKETA PLANAK	UDALAK	HERRITARREN KONTSEILUA	HERRIAK	ONARTUAK EDO TRAMITEAN	<i>Udal ordenamentua erabakitzen den plana da</i>
UROLA GUSTAGARRI	<i>URKOME ETA IRAURGI BERRITZEN</i>	JATETXEAK, EKOIZLEAK, UDALAK	UROLA ERDIA ETA ZUMAIA	EGITEN	<i>Bertako eta garaiko produktuak eta baserri bisitak sustatzeko kanpaina da jatetxeekin batera</i>
UROLA SARETZEN	<i>IRAURGI BERRITZEN</i>	<i>Ingurumena; Agenda 21; Elkar Ekin (Ekonomia Soziala); Enpresa-Industria eta Ikastetxeak (Iraurgi Berritzen); Turismo Mahaia; Ekintzaile Elkarteak (Urolab); Merkataritza; Landa Garapena (Urkome).</i>	UROLA ERDIA	EGITEN	<i>Urola Erdiko ekonomiaren sustapenerako dauden sektore desberdinetako eragileen artean sorturiko mahaia da</i>

PLANAK, PROGRAMAK ETA PROIEKTUAK	ERAGILE SUSTATZAILEA	BESTE ERAGILEAK	LURRALDE MAILA	EGUNGO EGOERA	LANDA GARAPENARI BURUZKO OHARRAK
EKINTZAILETASUN MAHAIA	<i>IRAURGI BERRITZEN</i>	<i>GFA, UROLAB</i>	<i>UROLA ERDIA</i>	<i>EGITEN</i>	<i>Ekintzailetasuna sustatzeko mahaia da</i>

6.5. ESKUALDE GAINEKO PLAN ETA PROGRAMAK

Planak, programak eta proiektuak	Planaren helburua	Agente sustatzailea	Beste agente batzuk	Lurraldea	Gaur egungo egoera	Eskualdeko LGPen inguruko oharrak	Informazio gehiago (dokumentazioaren esteka)
EILP: Elikagai Industriaren Lehiakortasun Plana 2014-2016.	<p>HELBURU OROKORRAK</p> <ol style="list-style-type: none"> 1. Elikagaigintzaren hazkunde ekonomikoa (BPGd). 2. Enplegua sortzea eta aberastasuna sortzen eta langabezia-tasa gutxitzen laguntzea. Elikagaien industriaren lehiatzeko gaitasuna sustatzea. 3. Balio-katearen integrazioa eta sinergien bilaketa lankidetzaren aldetik eraginkorra izan dadin sustatzeko estrategia bat zehaztea. 4. Elkarlanean berritzearen aldeko apustua egitea, bultzada nagusi gisa. 5. Teknologia transferitzea, elikagai-enpresei balio erantsia sortzen laguntzeko. 6. Sektorea profesionalizatzearen aldeko apustua egitea. 7. Elikagaigintzak lehen sektorea bultzatzea. Elkarrekiko mendekotasuna eta erlazioa. 8. Tokiko, estatuko eta nazioarteko merkatuetan euskal janari-produktuen presentzia eta salmenta gehitzea. 	Elikagaien Industrien Zuzendaritza	<p>HAZI</p> <p>AZTI</p> <p>EUSKADIKO ELIKAGAIEN KLUSTERRA</p>	EAE	Onartua	<p>Eskualdeko LGPei lotutako estrategia nagusiak:</p> <ol style="list-style-type: none"> 1. ESTRATEGIA. MERKATUAK GARATZEA ETA SUSTATZEA <ul style="list-style-type: none"> - Tokiko eta estatuko merkatuak garatzea eta sustatzea. Euskadin bertako janari-produktuen kontsumoa sustatzea. - Euskadiko janari-produktuen irudia garatzea eta bultzatzea. 2. ESTRATEGIA. ERAGINKORTASUNA BULTZATZEA <ul style="list-style-type: none"> - Euskadiko janari-produktuen horniketa, eraldaketa, logistika eta merkaturatzea eraginkorragoa izan dadin sustatzeko ekimenak bultzatzea. - Ekoizle eta eraldatzaileek haien artean konpromiso egonkorak izan ditzaten erraztea. - Enpresen arteko elkarlanerako ekimenak babestea. 5. ESTRATEGIA. INFORMAZIOA ETA PRESTAKUNTZA <ul style="list-style-type: none"> - Elikagai-enpresentzako informazio- eta prestakuntza-programa espezifikoak. - Elkarren esperientzien berri emateko foroak bultzatzea eta babestea. 	http://www.nasdap.ejgv.euskadi.eus/contenidos/plan_programa_proyecto/pcia/es_def/adjuntos/PCIA_plan.pdf
EPE (Egurraren Plan Estrategikoa).	Planteamendu orokorra da egurraren erabilera sustatzea.	Sailburuordetza HAZI	Basogintza elkartek BaskEgur	EAE	Onartua	<p>EPE berraztertu ondoren, lau lan-arlo nagusi zehaztu dira:</p> <ul style="list-style-type: none"> - Egurraren inguruko publizitate-kanpainak. - Egurra erabiltzeko eta ezagutzeko ekintzak. - Egurrezko produktuak mobilizatzeko 	http://www.nasdap.ejgv.euskadi.net/r50-4632/es/contenidos/plan_programa_proyecto/plan_madera/es_agripes/plan_madera.html

Planak, programak eta proiektuak	Planaren helburua	Agente sustatzailea	Beste agente batzuk	Lurraldea	Gaur egungo egoera	Esualdeko LGPen inguruko oharrak	Informazio gehiago (dokumentazioaren esteka)
	<p>Helburuak:</p> <ul style="list-style-type: none"> - Egurrari balio gehiago ematea. - Garapena eta dibertsifikazioa. - Lehiatzeko gaitasuna. <p>Kudeatzeko ahalmena indartzea.</p>					<p>ekintzak.</p> <ul style="list-style-type: none"> - Beste jarduera batzuk: <ul style="list-style-type: none"> • Behatoki ekonomikoa. • Araudia egokitzeko azterlanak. • Haziak eta basoen osasuna. • Baso-ziurtagiria. • Biomasa (nahiz eta bere plana baduen). 	
<p>Itsaslurra! (Landa Euskadi Sarean plataforma).</p>	<p>Sektoreko profesionalei, landa-eremuetako biztanleei eta, oro har, herritarrei lehen sektorearen eta landa- eta itsas-ingurunearen gainean Interneten dagoen informazioa gerturatzea: sarean eremu integratzaile, pizgarri eta bereizi bat sortzea, Euskadiko landa- eta itsasertz-eremua antolatzeko eta hiri-gizartearekin lotura estutzeko.</p> <p>Herritarrei sektorearen eta landa- eta itsasertz-eremuaren errealitatea ezagutzera ematea eta gai horren gainean sentsibilizatzea, proiektu, ekimen, agenda, albiste, material eta abarren bitartez. Horietan guztietan, administrazioak sustatutako ekimenez gain, jarduera honetan bat egin nahi duten agenteen ekimenak ere bildu behar dira.</p>	HAZI	Sektoreko beste agente batzuk eta landa-erakundeak (LGE...).	EAE	Martxan	<p>Tresna honek eskatzen du eskualdeetan agenteek (LGEek, adibidez) informazioa etengabe biltzea eta eguneratzea. Halaber, ordea, eskualdeak eredu bihurtuko ditu.</p> <p>1. faseko eremu nagusiak:</p> <ul style="list-style-type: none"> • NIREA: filosofia, enpresen konpromisoak, Nirea proiektuak... • BALIABIDEAK ESKURA, profesionalentzat: ingurunearen direktorioa, web eta aplikazio interesgarriak, prestakuntza-agenda. • DASTATU GURE PRODUKTUAK: ekoizleen katalogoa/mapa, sasoiko egutegia, azoken mapa, on line denden erakusleihoa. • EZAGUTU GURE LURRALDEA, esperientziei eta eskualdeko informazioari lotua: ekitaldien agenda, berriak, ekoizleak, azokak. <p>Bigarren fasean ezinbestekoa da honako jarduera hauek gauzatzea: eskualde-agenteekin lana dinamizatzea, eskualdeetako premia espezifikoei erantzuteko (nola agertu, zer zerbitzu eskaini, eskualdeko helburuak...); Barne Turismoko Plana osatzea; eskualdeko Nirea proiektuak identifikatzea eta sustatzea; Nirea sarea martxan jartzea; iritzi-foroa martxan jartzea eta elkarlaneko blog bihurtzea...</p>	http://www.nirea.eus/es

Planak, programak eta proiektuak	Planaren helburua	Agente sustatzailea	Beste agente batzuk	Lurraldea	Gaur egungo egoera	Eskualdeko LGPen inguruko oharrak	Informazio gehiago (dokumentazioaren esteka)
NIREA PROGRAMA	<p>Lehen sektorea suspertzea eta euskal landa- eta itsasertz-eremua indartzea.</p> <p>Sektore eta eremu horien garapen iraunkorra sustatzen du eta Euskadiko ekonomia- eta gizarte-sisteman egiten duten ekarpena aintzatestea bultzatzen du.</p> <p>HELBURUAK:</p> <ul style="list-style-type: none"> • Ustiategiaren iraunkortasuna hobetzea. • Ekoizleen lana baloratzea. • Negozio-aukera berriak sortzea. • Euskal gizartearen aintzatespena lortzea. • Tokiko produktuen kontsumoa gehitzea. 	<p>Sailburuordetza</p> <p>HAZI</p>	<p>Sektoreko eta lurraldeko agenteak.</p> <p>Gizarte-agenteak.</p> <p>Helburu berak dituzten agente sustatzaileen sarea dinamizatzeko premia.</p>	EAE	Martxan	<p>LAN-ILDOAK:</p> <ol style="list-style-type: none"> 1. Sektorean diskurtsoa eta estrategia elkarrekin sortzea. 2. Sektorean babesleak erakartzea. 3. Enpesen konpromisoa sustatzea. 4. Proiektuak erraztea. 5. Proiektuak ezagutzera ematea. 6. Gizarte-erantzukidetasuna bultzatzea. 	http://www.nirea.eus/es/nirea
Euskadiko Nekazaritza Ekologikoaren Sustapen Plana.	<p>PERTSONAK: Nekazaritza ekologikoan jendea sartzea.</p> <p>PRODUKTUA: Merkatura bideratutako produktuak garatzea.</p> <p>ERALDAKETA: Produktu ekologikoen eraldatzaileen kopurua gehitzea.</p> <p>MERKATUA: Tokiko nekazaritza ekologikoa EAEko eta kanpoko merkatuetan posizionatzea.</p>	<p>Elikagaien Kalitate eta Industriako Zuzendaritza</p>	<p>ENEK</p> <p>HAZI</p> <p>NEIKER</p>	EAE	Onartua	<p>Hauek dira planteatutako jardura garrantzitsuenak:</p> <ul style="list-style-type: none"> - Ekoizpen ekologikoko enpresa-ekimenen kudeaketa tekniko, ekonomiko eta administratiboa babesteko estrategia diseinatzea. Eskualdeko dinamizatzailea / Gaur egungo teknikariak prestatzea. - Ekoizle, eraldatzaile eta kontsumitzaileen on line plataforma bat sortzea, banaketa errazago kudeatzeko. - Laborantzarako lur berriak identifikatzea. - Mahai Teknikoa martxan jartzea. Mahai Teknikoak produktuen ekoizpen- eta eraldaketa-prozesuak hobetzeko ikerketa-ildoei eman behar die lehentasuna. - Ekoizleei aholku ematea, nekazari eta abeltzainekin batera teknikak ikasiz. - Prestakuntza-moduluak diseinatzea. 	

Planak, programak eta proiektuak	Planaren helburua	Agente sustatzailea	Beste agente batzuk	Lurraldea	Gaur egungo egoera	Eskualdeko LGPen inguruko oharrak	Informazio gehiago (dokumentazioaren esteka)
Berrikuntza eta Lankidetzaren Estrategia Bizia	<p>BLEBren helburu nagusia da nekazaritza- eta elikagai-sektorearen eta, oro har, elikagaien balio-katearen lehiatzeko gaitasuna handitzea eta landa- eta itsasertz-eremuaren garapen iraunkorra (soziala, ekonomikoa eta ingurumenarena) sustatzea, berrikuntzaren eta lankidetzaren bitartez. Helburu espezifikoak:</p> <p><input type="checkbox"/> Berritzen duten elikagai-enpresen kopurua gehitzea (berrikuntza teknologikoa eta teknologiaz bestekoa izan daiteke), elikagaien balio-kateko agenteen arteko elkarlana sustatuz.</p> <p><input type="checkbox"/> Nekazaritza, Arrantza eta Elikadura Politikako Sailburuordetzak sektorerako jarritako plan estrategikoak betetzeko eta/edo Zientzia eta Teknologia Plana egikaritzeko zehaztutako lehentasunak betetzeko proiektuak garatzea. Alde horretatik, I+G+B gehiago transferitu behar dira.</p> <p><input type="checkbox"/> Landa-eremuko jardura ekonomikoan eta enpleguan eragina izatea eta, horretarako, balio-kateko gero eta enpresa txiki eta ekoizle gehiagok berrikuntzako eta lankidetzako dinamika eta proiektuak gauzatu ditzaten erraztea.</p> <p><input type="checkbox"/> Sortutako jakintza kudeatzea eta zabaltzea eta berrikuntza- eta lankidetzaren esperientziak ezagutzera ematea eta</p>	Elikagaien Kalitate eta Industriako Zuzendaritza (Peli Manterola), Landaren eta Itsasertzaren Garapeneko Zuzendaritzarekin elkarlanean (Elena Gutierrez).	Hazi, Azti, Neiker, Elika eta Innobasque. Horiek guztiak Katiluko kideak dira; Katilu Euskadiko berrikuntza-bitartekari bat da. Horregatik, erakundearen helburua da elkarlanean oinarritutako berrikuntza-prozesuaren faseetan agente anitzeko espazio eta dinamika sustatzea, sortzea eta erraztea, ideiak ekonomian, gizartearen eta/edo ingurumenean eragina duten proiektu bihurtzeko daitezkeen.	EAE	Estrategia Bizia 2014an diseinatu zen. Lehen faseak 2015. eta 2016. urteak hartuko ditu, eta urteko kudeaketa planen bitartez egikarituko da (berrikuntza-plan bizia).	<p>2015-2016 aldian, estrategia bi ardatz nagusiren inguruan egikarituko da. Hona hemen ardatz horietako jarduerak:</p> <p>1. ardatza. Berrikuntzaren eta lankidetzaren kultura sustatzea.</p> <ul style="list-style-type: none"> Balio-katean berrikuntzako eta lankidetzako esperientziak ezagutzera ematea eta gizarteratzea. Jakintza eta esperientziak trukatzeko dinamikak garatzea, proiektuak eta ekimenak aberaste aldera. Balio-katean eta landa- eta itsasertz-eremuan elkarlanean oinarritutako proiektu berritzaileak gauzatzea erraztea. <p>2. ardatza. RIS3ko (Euskadiko Espezializazio Adimentsuko Estrategia) "Euskadi osasuntsu izateko elikadura" aukera-nitxoa zabaltzea 2020ko Zientzia, Teknologia eta Berrikuntza Planean.</p> <ul style="list-style-type: none"> Elikadurako I+G ildo estrategikoak zehaztea. Lehentasunak zehaztea eta I+G proiektu estrategikoak aukeratzea. I+G+B proiektuak garatzea. 	<p>http://www.nasdap.ejgv.euskadi.eus/informacion/estrategia-viva-de-innovacion-y-cooperacion/r50-contevic/es/</p> <p>http://www.nasdap.ejgv.euskadi.eus/contenidos/ayuda_subvencion/kooperazioa/es_def/adjuntos/evic_c.pdf</p> <p>http://www.nasdap.ejgv.euskadi.eus/informacion/evic-estrategia-viva-de-innovacion-y-cooperacion-para-el-mundo-rural/r50-innovac/es/</p>

Planak, programak eta proiektuak	Planaren helburua	Agente sustatzailea	Beste agente batzuk	Lurraldea	Gaur egungo egoera	Eskualdeko LGPen inguruko oharrak	Informazio gehiago (dokumentazioaren esteka)
	gizarteratzea.						
Emakume Nekazarien Estatutua.	Nekazaritza-sektorean emakume eta gizonen arteko parekotasunaren printzipioa mamitzea eta emakume nekazariak haien eskubideak benetan gauzatzea ziurtatzea. Hori, haien autonomia bultzatzeko eta gizartean, ekonomian eta politikan duten lekua indartzeko, profesionaltasuna, duintasuna eta segurtasuna bermatuta jardun dezaten.	Nekazaritzako Sailburuordetza (Elena Gutierrez)	Nekazarien sindikatuak Euskadiko Udalen Elkarte (EUDEL) Landa Emakumeen Batzordea Emakunde Foru Aldundiak	EAE	Onartua. 8/2015 Legea, urriaren 15ekoa, Emakume Nekazarien Estatutuari buruzkoa	<ul style="list-style-type: none"> - Beste helburu batzuk: <ul style="list-style-type: none"> o Emakumeek nekazaritzaren arloko erabaki-organoetan parte hartzea sustatzea. o Eremu publikoko partaidetzan emakumeek jasaten duten desparekotasunari aurre egitea. Halaber, nekazaritza-sektoreko elkarteetako zuzendaritza-organoetan parte har dezaten sustatzea. o Emakumeen eta gizonen osasun-arloko bereizgarriak kontuan hartzea eta nekazaritza-lanetan emakumeen osasuna ziurtatzeko behar adina neurri hartzea. <p>Tartean dauden gizarte-sektoreak:</p> <ul style="list-style-type: none"> - Nekazaritza-sektorea eta, bereziki, emakume nekazariak. - Euskal sektore publikoko erakundeak. - Nekazaritza-arloan lan egiten duten elkarte eta erakunde profesional, enpresarial eta sindikalak eta beste era batekoak. 	https://www.euskadi.eus/r47-bopvapps/es/p43aBOPVWebWar/VerParalelo.do?cd2015004419
Emakumeen eta gizonen parekotasunaren aldeko programa-dokumentua. X. legegaldia.	Ekonomiaren Garapen eta Lehiakortasun Sailaren jardueran emakumeen eta gizonen parekotasunari buruzko 4/2005 Legeko betebeharrak sartzea.	Ekonomiaren Garapen eta Lehiakortasun Saila		EAE	Onartua	Legegaldi-dokumentu hori urteko planetan antolatzen da. 2016an, gainera, Emakume Nekazarien Estatutuko edukia Saileko jardueran	Informazio gehiago: Emakumeen eta Gizonen Berdintasun Arloko teknikaria Ekonomiaren Garapen eta Lehiakortasun Saila

Planak, programak eta proiektuak	Planaren helburua	Agente sustatzailea	Beste agente batzuk	Lurraldea	Gaur egungo egoera	Eskualdeko LGPen inguruko oharrak	Informazio gehiago (dokumentazioaren esteka)
						integratuko da. Hazi eta LGEak.	Telefonoa: 945018222
SASOIKAKO LANAREN PLANA	Sasoikako Lanaren Arretarako 2013-2016 III. Plan Integralaren helburu orokorra da sasoikako lanaren inguruan sortutako premiei erantzuteko jarduerak antolatzea, modu koherente eta koordinatuan.	Eusko Jaurlaritza Ekonomiaren Garapen eta Lehiakortasun Saila Landaren eta Itsasertzaren Garapeneko eta Europar Politiketako Zuzendaritza	Erakunde arteko mahaia. Mahaiburua Ekonomiaren Garapen eta Lehiakortasun Saila izango da, eta kideak honako hauek: Enplegu eta Gizarte Politiketako Saila, Arabako Foru Aldundia, Bizkaiko Foru Aldundia, Gipuzkoako Foru Aldundia, Euskadiko Udalen Elkarte (EUDEL), Arabako Errioxako kuadrilla, Gobernuaren Ordezkaritza Araban, UAGA eta Caritas.	EAE	Finkatua Sasoikako Lanaren 3. Plana	Hiru arlo nagusi: - Kontratazio-baldintzak hobetzea. - Ostatu hartzea. - Sasoikako langileekin lotura duten adingabeentzako arreta.	http://www.nasdap.ejgv.euskadi.eus/r50-7393/es/contenidos/plan_programa_proyecto/3_plan_trabajo_temporero/es_agripes/3_plan_trabajo_temporero.html
EUSKADIKO LANDA GARAPENERAKO PROGRAMA 2015-2020	EAEn landa garapenaren estrategiak eta lehentasunak zehaztea eta finantza-laguntzarako neurri egokiak hartzea, ezarritako esparru estrategikoari erantzuteko.	Landaren eta Itsasertzaren Garapeneko eta Europar Politiketako Zuzendaritza	Instituzionalak: Eusko Jaurlaritzako eta Foru Aldundietako beste zuzendaritza batzuk	EAE	Onartua Dagozkion dekretu eta aginduak prestatzen	2015-2020 aldiko LGP aplikatetik eratorritako laguntzei buruzko dekretuak dira EAEko landa-eremuetan eskualdeko LGPei jarraikiz gauzatu beharreko jarduerak finantzatzeko bide nagusiak. Eskualdeko LGPk esparru estrategikoak dira, eta	http://www.nasdap.ejgv.euskadi.eus/r50-pdr2020/es/contenidos/informacion/pdr2020_intro/es_agripes/pdr2020_intro.html

Planak, programak eta proiektuak	Planaren helburua	Agente sustatzailea	Beste agente batzuk	Lurraldea	Gaur egungo egoera	Esualdeko LGPen inguruko oharrak	Informazio gehiago (dokumentazioaren esteka)
			Orokorrak: landutako sektore eta arloak ordezkatzen dituzten agenteak			<p>EUSKADIKO LGP 2015-2020 eskualdeko programa horiek gauzatzen laguntzeko finantza-tresnak.</p> <p>Alde horretatik, hauek dira eskualdeko LGPein zerikusi gehien duten neurriak:</p> <ul style="list-style-type: none"> ▪ N01: Jakintza eta informazioa transferitzeko jarduerak (14. artikulua). ▪ N04.2: Nekazaritzako produktuak eraldatzeko, merkaturatzeko eta garatzeko inbertsioak egiteko laguntza. ▪ N06: Nekazaritza- eta enpresa-ustiategien garapena (19. artikulua). ▪ N11: Nekazaritza ekologikoa (29. artikulua). ▪ N19: LEADER-en tokian tokiko garapenerako laguntza (LGP, landa-garapen partizipatiboa) (35. artikulua). ▪ N16: Lankidetzak (35. artikulua). 	
EUSKAL AUTONOMIA ERKIDEGOKO NEKAZARITZA ETA BASOZAINZAKO LURRALDE PLAN SEKTORIALA	LPS-aren helburu nagusiak hurrengoak dira: a) Nekazaritzako lurra definitzea eta babestea, bereziki balio agrologiko handiko lurra, nekazaritza eta basozaintzako jarduna orekatua izateko funtsezko baliabide gisa. b) Gaur egungo landa-egoera zehaztea: Nekazaritza-jarduerak, ustiagunerik produktiboenak, lehentasuna dutenak, bertan behera uzteko arrisku handiena dutenak, mehatxurik larrienak. non dauden	Nekazaritzako Sailburuordetza Araba, Bizkaia eta Gipuzkoako Foru Aldundietako Nekazaritza eta Basozaintzako eskumenak dituen sailak	Ingurumena eta Lurralde Politikako Saila	CAPV Se excluyen las áreas urbanas, los ENPs y la Reserva de la Biosfera deUrdaibai EAE Urdaibai Biosfera Erreserba, Babestutako Naturguneak eta hiriguneak kenduta	Onartuta	Nekazaritza eta basozaintzako LPSa lurraldea antolatzeko bitartekoa globalizatzailea eta dinamikoa da. Alde batetik, nekazaritza eta basozaintzako erabilerak kudeatzeko eta planeatzeko jarduerak iradoki eta bideratzen ditu, lurraldearen antolaketa globalaren esparruan sartuz. Bestetik, nekazaritza- eta basozaintza-sektorearen interesak defendatzen ditu bestelako erabileren aurrean. Hori guztia Nekazaritza eta Elikagaigintza Politikako 17/2008 Legearen 12. artikuluan xedatutako helburuarekin: nekazaritzako lurraren erabilera jarraitua eta egokia sustatzea, nekazaritza-jarduerari lotuta, eta gizarteak eskatzen duenaren	177/2014 DEKRETUA, 2014ko irailaren 16koa, zeinak behin betiko onartzen baitu Euskal Autonomia Erkidegoko Nekazaritza eta Basozaintzako Lurralde Plan Sektoriala. (2014ko urriaren 17ko E.H.A.A.) http://www.ingurumena.ejgv.euskadi.eus/informazioa/euskal-autonomia-erkidegoko-nekazaritza-eta-basozaintzako-lurralde-plan-sektoriala/r49-565/eu/

Planak, programak eta proiektuak	Planaren helburua	Agente sustatzailea	Beste agente batzuk	Lurraldea	Gaur egungo egoera	Eskualdeko LGPen inguruko oharrak	Informazio gehiago (dokumentazioaren esteka)
	<p><i>jakitera ematea.</i></p> <p><i>c) Lurralde-antolamendua sustatzea, plangintza landa-irizpideetatik planteatuta. Ildo horretan, LAG Lurralde Antolamenduaren Gidalerroetako Ingurune Fisikoaren Gidalerroa oinarri hartuta, gidalerro horrek nekazaritza eta basozaintzako sektorearen beharrak eta optikak jaso behar ditu.</i></p> <p><i>d) Jarduteko bitarteko baliagarriak eta onargarriak planteatzea, haien bidez sektorea eta sektorearen baliabideak defendatzeko nekazaritzarako eta basozaintzarako ez diren beste erabilera batzuen aurrean (batez ere azpiegiturak, eta etxebizitza eta industria-erabilerak), eta bateratasun-zonetan plangintzen arteko koordinazioa bermatzeko.</i></p> <p><i>e) Aurretiaz egindako dokumentuetan (adibidez, Landa eta Basozaintzako Plan Estrategikoak, LAGak, etab.) lurraldea eta sektoreak antolatzeko eta planifikatzeko jasota dauden irizpideak eta gidalerroak jasotzea.</i></p> <p><i>f) Udal-plangintzak, lur ez-urbanizagarria zonakatzean, zenbait irizpide eta kontzeptu beregana ditzan gomendatzea, eta LAGetan proposatutako Ingurune Fisikoaren</i></p>					<p><i>arabera..</i></p>	

Planak, programak eta proiektuak	Planaren helburua	Agente sustatzailea	Beste agente batzuk	Lurraldea	Gaur egungo egoera	Eskualdeko LGPen inguruko oharrak	Informazio gehiago (dokumentazioaren esteka)
	<p><i>kategorizazioa garatzea LPSan.</i></p> <p><i>g) Nekazaritza-babesa eta ingurumen-babesa bateragarri bihurtzea.</i></p> <p><i>h) LPS honen emaitzak hedatuko direla bermatzea, lurralde-kudeaketako eta -plangintzako beste dokumentu batzuetan kontuan izateko. Bitarteko honek nekazaritza eta basozaintzako politika gainerako politika sektorialekin lurralde-eremu bateratu batean txertatzeko eskaintzen duen aukera aprobetxatzea.</i></p>						

6.5. ADIERAZLEEN DEFINIZIOAK

Atal honetan helburuak (helburu orokorrak, zeharkako helburuak eta arlo estrategiko bakoitzeko helburu espezifikoak) zenbateraino betetzen diren neurtzeko aukeratutako adierazle guztiei buruzko informazioa jaso dugu.

HELBURU OROKORREI LOTUTAKO ADIERAZLEAK

HELBURUA	ADIERAZLEA	UNITATEA	ITURRIA	HASIERAKO BALOREAREN URTEA	OHARRAK
<ul style="list-style-type: none"> Nekazaritza jarduera sustatu 	o Nekazal Azalera Erabilgarria	Ha	SIGPAC/Baso Inbentarioa	2014	
	o Lehen sektoreko balio erantsia	€ arrunta	Nekazaritzako, Arrantzako eta Elikagai Politikako Sailburuordetzaren estatistika saila.	2013	
	o Nekazal Ustiategien kopurua	Ustiategi kopurua	NPBren laguntzen administrazio-erregistro	-	
	o Eraldaketa prozesuak dituzten nekazal ustiategi kopurua	Ustiategi kopurua	Jarduera Ekonomikoen Direktorioa (EUSTAT)	2013	
	o Lehen sektoreko establezimendu kopurua	Establezimendu kopurua	Jarduera Ekonomikoen Direktorioa (EUSTAT)	2014	
	o Lehen sektoreko enplegu kopurua	Enplegu kopurua	Jarduera Ekonomikoen Direktorioa (EUSTAT)	-	
	o Nekazari profesionalak	Profesional kopurua	Jarduera Ekonomikoen Direktorioa/ NEKAZAL ZENTSUA.	2014	

	o 40 urtez azpiko nekazari profesionalak	Profesional kopurua	Jarduera Ekonomikoen Direktorioa/ NEKAZAL ZENTSUA.	2014	
• Landa eremuko jarduera ekonomikoak sustatu	o Biztanleko BPG	€ arrunta	Udal BPG (EUSTAT)	2012	
	o Batez besteko errenta pertsonala	€ arrunta	Errenta pertsonala eta familiarra (EUSTAT)	2013	
	o Langabezi tasa	%	Lanbide	2014	4º hiruhilabeteko datua.
	o Langabe kopurua	Langabe kopurua	Lanbide	2014	4º hiruhilabeteko datua.
	o Sektore bakoitzeko establezimendu kopurua	Establezimendu kopurua	Jarduera Ekonomikoen Direktorioa (EUSTAT)	2014	01-01-2014ko datua.
	o 3.Sektoreko establezimendu kopurua	Establezimendu kopurua	Jarduera Ekonomikoen Direktorioa (EUSTAT)	2014	01-01-2014ko datua.
	o Sektore bakoitzeko enplegu kopurua	Enplegu kopurua	Jarduera Ekonomikoen Direktorioa (EUSTAT)	-	
	o 3.Sektoreko enplegu kopurua	Enplegu kopurua	Jarduera Ekonomikoen Direktorioa (EUSTAT)	-	
	o Landa Eremuko ostatu establezimendu kopurua	Establezimendu kopurua	Basquetour	2015	2015eko ekaineko datuak
	o Landa Eremuko ostatueta dauden ohe kopurua	Ohe kopurua	Basquetour	2015	2015eko ekaineko datuak
• Landa eremuko azpiegitura eta zerbitzuak	o Biztanleria	Biztanle kopurua	Biztanleen udal-eroldaren estatistika (EUSTAT)	2015	

bermatu	o Biztanleria Landa Eremuan (G1-G6)	Biztanle kopurua	Biztanleen udal-errolaren estatistika (EUSTAT)	2015	2015 urteko datu estatistiko ofizialen arabera kalkulatu.
	o Gizonezkoen kopurua landa eremuan	%	Biztanleen udal-errolaren estatistika (EUSTAT)	2015	2015 urteko datu estatistiko ofizialen arabera kalkulatu. 100 emakumeko zenbat gizon dauden adierazten du.
	o Zahartze indizea landa eremuan	%	Biztanleen udal-errolaren estatistika (EUSTAT)	2015	2015 urteko datu estatistiko ofizialen arabera kalkulatu.
	o Langabe kopurua	%	Lanbide	2014	4º hiruhilabeteko datua.
	o Landa Garapeneko urteroko Programan eraberritu edo egindako azpiegituren inbertsioa	€	LGE	2015	GFaren diru laguntzetatik 2015 urtean lagunduriko proiektuen aurrekontua (VII.kapituloa)
• Landa eremuko balioaniztasuna agerian jarri	o Euskaraz eta erdaraz mintzo direnen % kopurua	%	Biztanleria eta etxebizitzaren sentzuak EUSTAT	2011	
	o Urola Gustagarri proiektuari lotutako jatetxe kopurua.	Jatetxe kopurua	LGE	2015	
	o Ekologikoan ekoizten dutenen kopurua	ekoizle kopurua	ENEEN operadore erregistroa	2015	Lehen balio 14-12-2015. ENEEN web orrian ageri diren datuak kontuan izan dira.

ZEHARKAKO ARDATZEI LOTUTAKO ADIERAZLEAK

- GENERO-IKUSPEGIA

ADIERAZLEA		ITURRIA	HASIERAKO BALOREAREN URTEA
• Udalbatzen antolamendua sexuaren arabera		EUDEL	2015
• LGEko Zuzendaritza Batzordearen antolamendua sexuaren arabera		LGE	2015
INDIZEA	DEFINIZIOA	KALKULUA	INTERPRETAZIOA
Kontzentrazio-indizea	Sexu-taldeari dagokion portzentajea edo sexu barruko portzentajea (bi sexuak bereizita).	Kategoria bateko emakume-kopurua / Emakume guztiak Kategoria bateko gizon-kopurua / Gizon guztiak	Sexu bakoitza aldagai baten arabera nola banatzen den neurtzen du (Udalbatzak / Zuzendaritza Batzordeak), eskualde bakoitzean, Euskadi osoarekin alderatuta.
Feminizazio-indizea	Emakumeen ordezkartza, gizonekin alderatuta, aldagai baten kategorian.	Emakume-kopurua / Gizon-kopurua	Gizon bakoitzeko x emakume daude. 1 zenbakiak esan nahi du ordezkartza parekoa dela. balioa <1 bada: emakumeek ordezkari gutxiago dituzte. balioa >1 bada: feminizazioa.
Genero-arraila	Gizonen eta emakumeen tasen arteko aldea aldagai baten kategorian	Emakumeen tasa – Gizonen tasa *Tasa hau da: Emakumeen edo gizonen kopurua kategorian batean / kategorian horretako kopuru osoa x 100	Arraila zenbat eta txikiagoa izan, parekotasuna orduan eta hurbilago egongo da. Balio negatiboak: adierazten dute aldea gizonen aldekoa dela.

- IRAUNKORTASUNA

HELBURUA	ADIERAZLEA	UNITATEA	ITURRIA	HASIERAKO BALOREAR EN URTEA	OHARRAK
<ul style="list-style-type: none"> • Energia aldetik iraunkorrak diren ekimenak sustatzea 	<ul style="list-style-type: none"> ○ Energia aurrezte helburu duten ekimen publiko berrien kopurua 	Ekimen-kopurua	LGE	-	Jarduerak LGP aplikatzen hasi zenetik kontatzen dira, hau da, 2016tik
	<ul style="list-style-type: none"> ○ Energia berriztagarriak erabiltzea helburu duten ekimen publiko berrien kopurua 	Ekimen-kopurua	LGE	-	Jarduerak LGP aplikatzen hasi zenetik kontatzen dira, hau da, 2016tik
<ul style="list-style-type: none"> • Erakundeen konpromisoa iraunkortasunarekin 	<ul style="list-style-type: none"> ○ Tokiko Agenda 21 martxan duten udalen % 	%	LGE	2015	
	<ul style="list-style-type: none"> ○ Kontratazio-agirietan "erosketa berdeko" irizpideak aplikatzen dituzten erakunde instituzionalen % 	%	LGE	2015	
<ul style="list-style-type: none"> • Gizartearen partaidetza eskualdeko LGPn 	<ul style="list-style-type: none"> ○ Eskualdeko LGP gizarteratzeko ekintza-kopurua (informazioa edo partaidetza) 	Jarduera-kopurua	LGE	-	Jarduerak LGP aplikatzen hasi zenetik kontatzen dira, hau da, 2016tik
	<ul style="list-style-type: none"> ○ Sentsibilizazio-ekintza horietako bertaratu/partaide kopurua 	Bertaratu/partaide kopurua	LGE	-	Jarduerak LGP aplikatzen hasi zenetik kontatzen dira, hau da, 2016tik

- LANKIDETZA

HELBURUA	ADIERAZLEA	UNITATEA	ITURRIA	HASIERAKO BALOREAR EN URTEA	OHARRAK
<ul style="list-style-type: none"> Landa-eremuen eta landa-garapeneko eragileen arteko sinergiak eta aliantzak gehitzea 	<ul style="list-style-type: none"> Energia aurrezte helburu duten ekimen publiko berrien kopurua 	Ekimen-kopurua	LGE	-	Jarduerak LGP aplikatzen hasi zenetik kontatzen dira, hau da, 2016tik
	<ul style="list-style-type: none"> Energia berriztagarriak erabiltzea helburu duten ekimen publiko berrien kopurua 	Ekimen-kopurua	LGE	-	Jarduerak LGP aplikatzen hasi zenetik kontatzen dira, hau da, 2016tik

ARLO ESTRATEGIKOEI LOTUTAKO ADIERAZLEAK

- NEKAZARITZA JARDUERA SUSTATU. Nekazaritza jarduera mantendu, berrikuntza eta elkarlana sustatuz, bertako produktuen komertzializazioa hobetuz eta lurraren eskuragarritasuna bermatuz.

HELBURU ZEHATZA	ADIERAZLEA	UNITATEA	ITURRIA	HASIERAKO BALOREAREN URTEA	OHARRAK
<ul style="list-style-type: none"> • Gazteak sektorean hasi daitezen neurriak jarri, belaunaldi aldaketa bermatu 	<ul style="list-style-type: none"> ○ 40 Urtez azpiko Nekazari profesional kopurua 	Nekazari kopurua	Jarduera Ekonomikoen Direktorioa/ NEKAZAL ZENTSUA.	2014	15.000€tik gorako duten nekazariak sartu ditugu eta dedikazio nagusitzat nekazaritza dutenak.
<ul style="list-style-type: none"> • Lurraren eskuragarritasuna bermatu nekazal aktibitateerako 	<ul style="list-style-type: none"> ○ Eskuragarri dauden Ha kopurua 	Ha	GFA lur bankua eta udaletxeak.	2015	
<ul style="list-style-type: none"> • Bertako produktuen sentsibilizazioa areagotu eta komertzializazio bideak hobetu 	<ul style="list-style-type: none"> ○ Urkomeko Karpak erabilitako erabilitako kopurua urtean 	<i>Ekitaldi kopurua</i>	LGE	2015	
	<ul style="list-style-type: none"> ○ Ekitaldietan erabilitako karpa kopurua 	<i>Karpa kopurua</i>	LGE	2015	
	<ul style="list-style-type: none"> ○ Azoka plazak eraberritu 	Azoka plaza kopurua	<i>LGE</i>	LGE	2015
<ul style="list-style-type: none"> • Nekazaritza eredu berriak bilatu eta garatu: berrikuntza eta innobazioa sustatu 	<ul style="list-style-type: none"> ○ Urkome Sarietan parte hartu duten proiektu kopurua 	<i>Proiektu kopurua</i>	LGE	2015	
<ul style="list-style-type: none"> • Nekazaritzaren garapenerako zerbitzuak sortu eta egituratu 	<ul style="list-style-type: none"> ○ Plastikoko bilketa zerbitzuan jasotako Kg. kopurua 	KG	LGE	2015	Plastiko bilketa zerbitzua ematen duen enpresak hileroko ematen dituen datuak izango dira kontuan, urte osoko kalkulua egiteko.
	<ul style="list-style-type: none"> ○ Kendutako Liztor beltzaren habi kopurua 	<i>Habi kopurua</i>	LGE	LGE	2015
<ul style="list-style-type: none"> • Produktu ekologikoak 	<ul style="list-style-type: none"> ○ ENEEK-en ziurtagiri 	Ha	ENEK	2013	

sustatu	barruan dauden Ha kopurua		operadore erregistroa		
<ul style="list-style-type: none"> Eusko Label ziurtagiria edo Euskal Baserri izendapenak bultzatu 	<ul style="list-style-type: none"> Label ziurtagirian dauden Ha kopurua 	Ha	LABEL + EUSKAL BASERRI operadore erregistroa	2013	
	<ul style="list-style-type: none"> Euskal izendapenean Baserri dauden Ha kopurua 	Ha	LABEL + EUSKAL BASERRI operadore erregistroa	2013	
<ul style="list-style-type: none"> Formakuntza sustatu eta aholkularitza eman sektorerara bideratu nahi duenari 	<ul style="list-style-type: none"> Urkomek antolatutako formakuntza saio kopurua eskualdean 	Saio kopurua	LGE	2015	HAZlren zein eskualdeko beste eragileen bitartez antolatu diren formakuntzak.

- LANDA EREMUKO JARDUERA EKONOMIKOAK SUSTATU. Eskualde dinamikoa. Aktibitate ekonomikoari begira landa eremuan jarduera ekonomikoa sustatu, aholkularitza eta formakuntza eskainiz, eskualdeko eragileen arteko elkarlanean oinarrituz.

HELBURU ZEHATZA	ADIERAZLEA	UNITATEA	ITURRIA	HASIERAKO BALOREAREN URTEA	OHARRAK
• Eskualdeko eragile ezberdinen arteko elkarlana jorratu	○ Turismo eragileekin elkarlaneko proiektu kopurua	<i>Proiektu kopurua</i>	<i>LGE</i>	2015	Urola Gustagarri eta Kosta Gastronomika.
	○ Berrikuntza proiektu amankomunak	<i>Proiektu kopurua</i>	<i>LGE</i>	2015	Jantur
• Formazioa eta ekintzailetasuna bultzatu	○ Leader eta Erein dirulaguntzetara ekintzaile pribatuei, proiektua aurkezteko, zerbitzua emandako kopurua.	<i>Ekintzaile kopurua</i>	<i>LGE</i>	2015	Diru laguntzetara aurkeztu direnak izan dira kontuan.
• Dibertsifikaziorako jarduera ezberdinak bultzatu	○ Lagundutako proiektu kopurua	<i>Proiektu kopurua</i>	<i>LGE</i>	2015	Eusko Jaurlaritzako diru laguntza pribatuetara aurkeztutako dibertsifikazio proiektu kopurua
• Aholkularitza eskaini	○ Aholkularitza emandako proiektu kopurua	<i>Proiektu kopurua</i>	<i>LGE</i>	2015	Edozein ekintzaileri, bere proiektua garatzeko emandako aholkularitza (diru laguntzetara aurkeztu direnak eta besteak).
• Lanpostua sortuko duten aktibitate ekonomikoak sustatu	○ Dirulaguntzen bidez lagundutako proiektuek sortutako lanpostu kopurua	<i>Lanpostu Kopurua</i>	<i>LGE</i>	2015	Eusko Jaurlaritzako diru laguntza pribatuetara aurkeztu direnak.

- LANDA EREMUKO AZPIEGITURA ETA ZERBITZUAK BERMATU. Bizi kalitatea. Landa eremu bizia izan dadin beharrezko azpiegitura eta zerbitzuak bermatu.

HELBURU ZEHATZA	ADIERAZLEA	UNITATEA	ITURRIA	HASIERAKO BALOREAREN URTEA	OHARRAK
<ul style="list-style-type: none"> • Landa eremuak oinarrizko zerbitzu eta azpiegiturez hornitu eta horien mantenimendua bermatu 	<ul style="list-style-type: none"> o Landa Garapeneko urteroko Programan eraberritu edo egindako azpiegituren inbertsioa 	€	LGE	2015	GFAren diru laguntzetatik 2015 urtean lagunduriko proiektuen aurrekontua (VII.kapituloa)
	<ul style="list-style-type: none"> o Herriko urez hornitutako baserri kopurua 	Baserri kopurua	LGE	2015	GFA laguntzen bitartez, ur hornidura ezarri zaien baserri kopurua.
	<ul style="list-style-type: none"> o Elektrifikazio rurala” jasotako eskaera kopurua 	Eskaera kopurua	LGE	2015	GFA laguntzen bitartez, potentzi elektrikoa handitzeko eskaerak.

- LANDA EREMUKO BALIOANIZTASUNA AGERIAN JARRI. Landa eremuarekiko sentsibilizazioa indartu eta landa eremuko dibertsitatea mantendu (paisaia, kultura, ohiturak, errekurso naturalak...) eta balorean jarri

HELBURU ZEHATZA	ADIERAZLEA	UNITATEA	ITURRIA	HASIERAKO BALOREAREN URTEA	OHARRAK
• Landa paisaiaren kontserbazioan lan egin	○ Landutako proiektu kopurua	<i>Proiektu kopurua</i>	<i>LGE</i>	2015	2016 urtetik aurrera <i>landutako proiektuak</i> kontuan izango dira eta beraz, lehen datua 0 da.
• Errekurtso naturalak balorean jarri	○ Landutako proiektu kopurua	<i>Proiektu kopurua</i>	<i>LGE</i>	2015	2016 urtetik aurrera <i>landutako proiektuak</i> kontuan izango dira eta beraz, lehen datua 0 da.
• Balioaniztasuna errekonozitu: nekazal aktibitateak gizarteari eskaintzen dizkion onurak helarazi	○ Eskola Baratza proiektuan lagundutako ikastetxe kopurua	<i>Ikastetxe kopurua</i>	<i>LGE</i>	2015	
	○ Ikastetxeetako Agenda 21tik egindako baserri bisita kopurua	<i>Baserri bisita kopurua</i>	<i>LGE</i>	2015	
	○ Urola Gustagarri ekimenean antolatutako baserri-bisita kopurua	<i>Bisita kopurua</i>	<i>LGE</i>	2015	
• Bertako produktuen sentsibilizazioa areagotu	○ Urola Gustagarri ekimenean sartutako jatetxe kopurua	<i>Jatetxe kopurua</i>	<i>LGE</i>	2015	
	○ Azoka plazetan egindako ekintza kopurua	<i>Ekintza kopurua</i>	<i>LGE</i>	2015	Urkomek bultzatutako ekintzak kontuan izan dira. 2016 urtetik aurrera <i>landutako proiektuak</i> kontuan izango dira eta beraz, lehen datua 0 da.
	○ Produktuak ezagutarazteko antolatutako jardunaldi kopurua	<i>Jardunaldi kopurua</i>	<i>LGE</i>	2015	Urkomek bultzatutako ekintzak kontuan izan dira