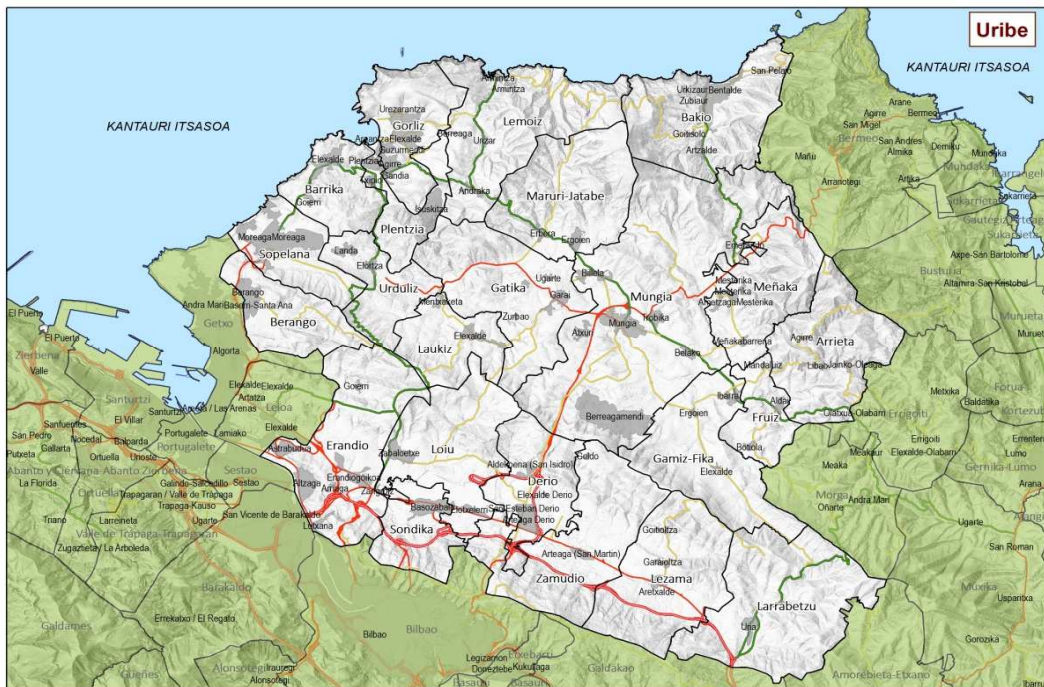




URIBE

ESKUALDEKO LANDA GARAPEN PROGRAMA 2015-2020



Jata Ondo LGE | Hazi | Euzko Jaurlaritzaz

1. SARRERA.

Landa Garapenerako Programa (LGP) berria eguneratu eta zehazteko **Uriben** burutu den hausnarketa eta prestaketa prozesuaren azken emaitzak biltzen ditu agiri honek. **Jata-Ondo Landa Garapenerako Elkarteak (LGE)** zuzendu du prozesua, **Haziren** eta **Eusko Jaurlaritzaren** babesarekin eta laguntzarekin.

1.1. Zer da LGP

Plangintza estrategikorako eta kudeaketa iraunkorrerako tresna bat da, **Euskadiko landa-ingurunearen garapenerako 10/1998 Legean** (lurraldeko funtzioaniztasuna eta oreka zaintzeko sortua) jatorria duena. Bertan jasotzen denez "... Bereziki Euskal Herriko Landa ingurunea garatzera orientatzen diren politikek landa ingurunearen garapenerako programen forma hartuko dute

Eskualdeko landa-ingurunearen antolamendua eta kudeaketa iraunkorra egiteko tresna da LGP agiria. Asmo hori burutzeko, ezinbestekoa da tartean diren eragile guztien inplikazioa eta konpromisoa, egun dauden baliabideak egoki erabiltzea, eta eskualdearen garapen integralik onena bermatzera bideratutako estrategia eta ekimen zehatzak lantzea

1.2. Zertarako prestatu dugu LGP

Eskualde bakoitzeko landa-inguruneen garapenean lagundu nahi duten erakunde, administrazio eta pertsona guztiek (era guztietako baliabideekin: ekonomikoak, giza baliabideak, instalazioak...):

- Argi izan dezaten zein diren landa-inguruneetako beharrei eta kezkei erantzuteko eskualde bakoitzean identifikatutako apustu nagusiak.
- Dinamizaziorako tresna komun bat izan dezaten, programan jasotako jarduerak abian jartzea bizkortzeko eta bermatzeko.
- Lanerako oinarrizko dokumentua izan dezaten, landa-garapenaren alde lan egiten duten erakunde eta administrazio orotan.

Honako hau lortu nahi dugu LGPren bidez:

- Pertsonen eta erakundeen inplikazioa eta konpromisoa euren eskualdearen garapenarekin.
- Eskualdean eta eskualdez gaindi, balioa sortzeko prozesuak arintzea.
- Kooperazio-ekimenak sortu, bultzatu eta garatzeko ohitura sortzea.
- Landa-garapen aktiboa eta dinamikoa ekarriko duten eremuak eskaintzea.
- Eskualdeen landa-garapenerako estrategiak egituratzea, landa-garapenerako elkarteekin (LGE) bidez.
- Landa-eremuan aritzen diren administrazioen arteko koordinazioa hobetzea, batzuen eta besteen politikak zehaztu eta burutzerakoan.
- Landa Garapenerako Euskal Sarea berreskuratu eta indartzea, EAE osoan landa-garapenerako estrategiak garatu eta sortzeko.

1.3. Zergatik eguneratzen da orain

Landa-garapenerako programak eguneratzeko beharra dago, arrazoi hauek direla-eta:

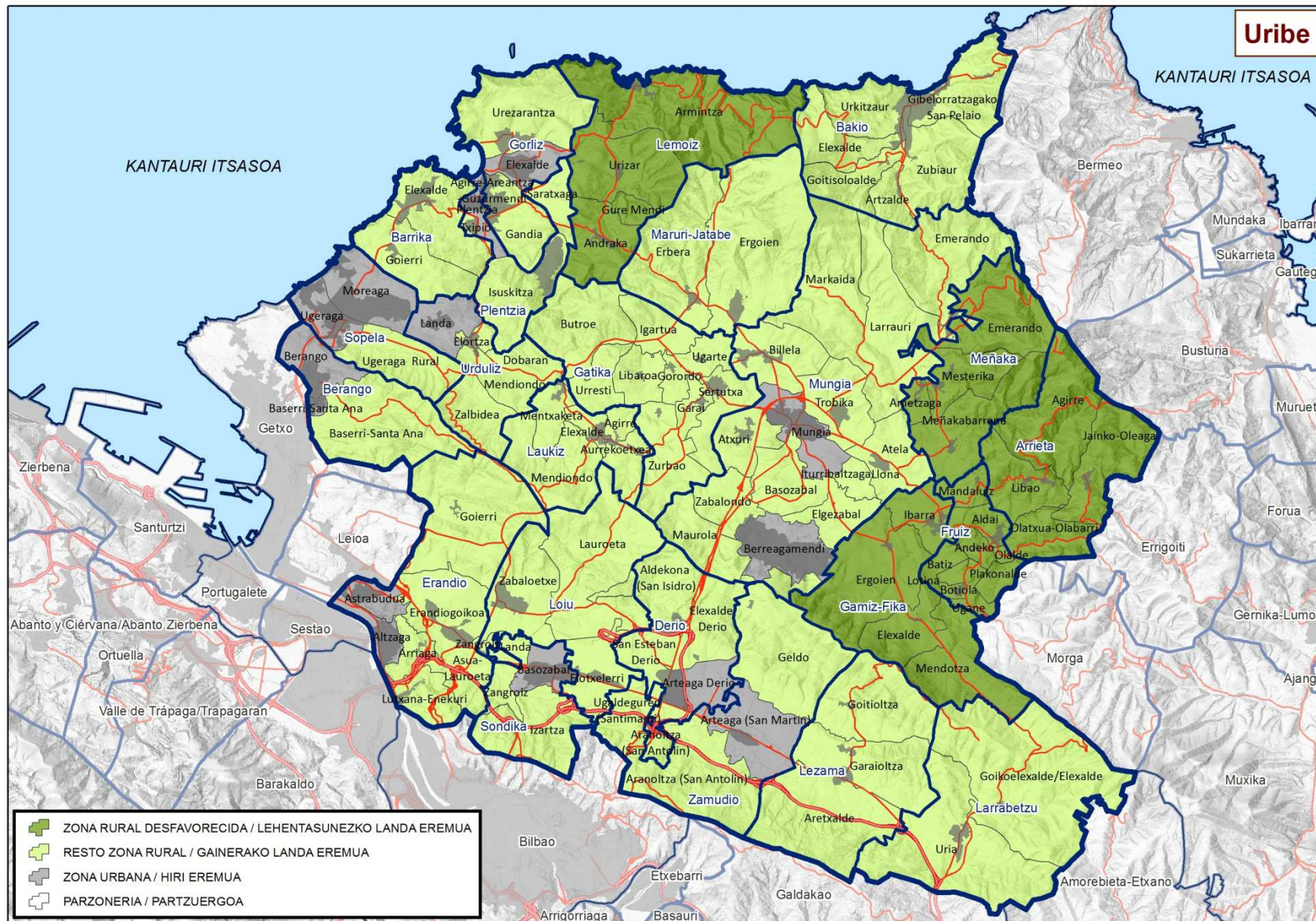
- a) **Aurreko LGPk 2007an prestatu ziren**, eta ordutik hona aldaketa handiak izan dira landa-eremuetako biztanleriari eta sozioekonomiari lotutako dinamiketan. Hala, arazo eta gabeziak batzuk gaindituta daude gaur egun; beste batzuk konpondu ahal izateko apustu serioa eta egituratua behar da oraindik ere, eta inguruneari lotutako garapen-aukera eta mehatxu berriak ere sortu dira. Horren adibidea da, esaterako, gaur egun bizi dugun krisia, zeharo baldintzatu baitu garapen sozioekonomiko orokorra eta, bereziki, landa-eremuarena. Horregatik guztiagatik, premiazkoa da gaur egungo egoerari buruzko hausnarketa egitea, gero landa-garapenerako gidalerroak zehazten jarraitzeko.
- b) Prozesu hori bat dator denboran landa-garapenari lotutako dekretu berriak dakartzan **Europako Finantza Esparruko 2015-2020 aldirako Landa Garapen Iraunkorrerako Programarekin**. Apropos bilatu dugun aldiberekotasun horren bidez, koherentzia handiagoa eman nahi diegu landa-garapenerako plangintza eta tresnei.
- d) Izan ere, **LGPK aldi berean eguneratu dira EAEko 18 landa-eskualdeetan**. Horri esker, burutu beharreko prozesuak era koordinatuagoan, integratuagoan eta koherenteagoan kudeatu ahal izango dira, eta lankidetzazko-estrategiak identifikatu eta txertatzeko aukera egongo da. Gai erkideei batera helduz, eraginkortasun handiagoa lortuko dugu; irismen, kalitate eta efizientzia handiagoko irtenbideak ahalbidetuko ditugu; eta inplikaturako sailen arteko ardurakidetasuna bultzatuko dugu. Izan ere, horrela jokatuz, sail bakoitzak gure landa-eremuetarako dituen programak eta politikak egungo errealitatera eta etorkizuneko ikuspegira egokitu ahal izango dira.
- e) Eguneratze-prozesu honen emaitzak, LGP 2015-2020 berriari jasotako ildo estrategikoekin batera, Eusko Jaurlaritzako Ekonomiaren Garapen eta Lehiakortasun Sailaren erreferentziak izango dira, landa-inguruneetako laguntza-politikak zuzentzeko garaian.

1.4. LGPren esparrua (landa-eremuak)

Landa-izaera handiena duten eremuak bereiztearren, eta 2015-2020 aldirako Euskadiko Landa Garapenerako Programan (FEADER) zehaztutako irizpideak oinarri hartuta, EAEn hiru eremu bereizi dira: zailtasun bereziko zonaldea, landa-eremua eta hiri-eremua.

Ondoko mapan ikusten dira eskualdeak, bereizita.

Eskualdeko LGP honen jarduera-esparrua landa-eremuak dira nagusiki. Halere, kontuan hartu behar da hiru eremuen artean sinergiak eta loturak daudela.



2. TESTUINGURUA

2.1. Aurreko LGPren ebaluazioa: ondorioak

Uribeko biztanleriaren bilakaera positiboa izan da (% 8,32), Bizkaikoa (% 1,29) eta EAEEKoa (% 2,26) baino handiagoa, eta udalerrri guztietako hazkundera garbia izan da. Eskualdeko landa-eremuko biztanle-dentsitatea (107,57 bizt./km²) Bizkaikoa (50,93 bizt./km²) eta EAEEKoa (34,23 bizt./km²) baino handiagoa da; gainera, eremu horretan biztanleriak % 18,18 egin du gora, landatarra ez den eremuan baino lau aldiz gehiago. Igoera hori Bizkaikoa (% 9,83) eta EAEEKoa (% 7,99) baino handiagoa izan da eta, ondorioz, Uribeko landa-eremua biztanleak finkatzeko leku erakargarria da, Bilbotik gertu dagoelako, bizi-kalitatea hobetzeko eta etxebizitzak sustatzeko politikak daudelako eta, nekazaritza- eta industria-jarduerak direla eta, eskualdean bertan bizitzeko eta lan egiteko aukera ematen duelako.

Eskualdeko zahartze-indizea, batez beste, Bizkaikoa eta EAEEKoa baino txikiagoa da, baina lurralde historikokoaren eta autonomia-erkidegokoaren antzeko joera du.

Uribeko ekonomia-jarduerari dagokionez, biztanleko BPGd desberdina da eskualdeko udalerrietan. Landa-eremuan, salbu Lezaman, udalerrietako BPGd Bizkaikoa eta EAEEKoa baino txikiagoa da. Landatarra ez den eremuan Zamudio eta Loiu dira nagusi, BPGd oso handiak baituzte; izan ere, han daude EAEn eredu den Zamudioko parke teknologikoa eta Bilboko aireportua, hurrenez hurren. Udalerrietako batez besteko errenta Bizkaiko batezbestekoa (19.187 euro) baino handiagoa da, Erandion (15.312 euro), Derion (18.281 euro) eta Zamudion (18.819 euro) izan ezik.

BPG-ren eta errenta pertsonalaren arteko aldea handia da. Zergatik? Eskualdeko landa-eremuko biztanle askok ez dutelako udalerriko establezimenduetan lan egiten, beharbada.

Lanbideren 2014ko bigarren hiruhilekoko datuen arabera, eskualdeko langabezia-tasa Bizkaiko eta EAEEKo batezbestekoak baino txikiagoa da. Dena den, tasak gora egin du, gaur egungo egoera ekonomikoa dela eta, eta, beraz, ekonomia suspertzeko tokian tokiko tresnak landu eta martxan jarri behar dira.

Enpleguaren sektorekako banaketari dagokionez, eskualdean zerbitzu-sektoreak sortzen du enplegu-bolumen gehien (% 75). Enpleguaren banaketa-eskema Bizkaikoaren eta EAEEKoaren antzekoa da: zerbitzuen sektoreak du garrantzi gehien, gainerako sektoreen aldean. Enpleguaren banaketaren bilakaeran ikusten da hirugarren sektoreak gora egin duela, lehen sektoreak enpleguari eutsi egin diola eta, aldiz, bigarren sektorean eta eraikuntzan behera egin duela. Landa-udalerrri batzuetan, besteak beste Fruizen, Laukizen, Lemoizen eta Lezaman, establezimenduen eta lanpostuen kopuruak gora egin du, landa-eremuetan autoenplegua bultzatzeko politikak sustatu direlako, beharbada.

Lehen sektorean, landa-eremuko establezimendu eta lanpostuen kopuruak gora egin du, eta hiri-eremuan, berriz, behera, Mungian salbu, Garaia kooperatiba baitago han, Bizkaiko nekazaritza-kooperatibarik garrantzitsuenetako bat. Nekazaritza-sektorean baratzegintza, mahastizaintza eta txakolingintza dira nagusi. Aitzitik, NAE hektareak jaitsi egin dira. 2007-2013 aldirian helburu hauek lortzeko egin da ahalegin gehien: nekazaritza-jarduerari eustea, sektorean jende berria lanean hastea eta nekazaritza-sektoreak duen garrantziaz sentsibilizatzea. Eta, horretarako, merkatuak antolatu dira, azokak, merkatuak eta ustiategiak kontrolatu dira, online salmenta sustatu da, dibertsifikazioa bultzatu da (Lemoizko baratze ludikoak, adibidez) eta webquest-en bidez sentsibilizazio-ekintzak gauzatu dira. Hurrengo aldirako erronka da lehen sektoreak jarduera ekonomikoen sortzaile gisa duen garrantzia gehitzea, langile berriak hartuz, dauden ustiategiak hobetuz eta jarduera dibertsifikatuz. Horretarako, ezinbestekoa da eraldaketa- eta/edo

merkaturatze-lanetan laguntzea, proiektu berritzaileak garatuz, eta biztanleak gertuko eta berezko lehen sektorearekiko sentsibilizatzeko jarduerak babestea.

Hirugarren sektorea da enplegu-dinamika positiboak dituen sektore bakarra. Alde horretatik, turismoa nabarmendu da, jarduera ekonomiko gisa garrantzi handia hartzen ari baita. Urriben, 2007-2013 aldian, landa-ostatuaren eskaintzak gora egin du argi eta garbi, beste ostatu-mota batzuen aldean. Guztira landa-ostatuaren 32 establezimendu (nekazaritza-turismoko establezimenduak eta landetxeak) eta beste era bateko 27 establezimendu daude; guztira 1.572 lagunentzako lekua dago. Halaber, turismo-zerbitzuetako establezimendu-kopuruak % 27 egin du gora, batez ere eskualdeko landa-udalerriri eta -eremuetan. Ustiategi txikiak, landa-turismoa jarduera dibertsifikatzeko eta errenta osatzeko modu bat da.

Turismoa dinamizatze aldera 2006an idatzitako plana 2012an eguneratu zen eta 2015era arte egon da indarrean. Jata-Ondo LGEk, eskualdeko turismoa kudeatzen duen erakunde gisa, ahalegin handia egin du turismo-eskaintza zehazteko, egituratzeko eta koordinatzeko, jarduera ekonomikoa sortze aldera. Eskualdeko turismoaren garapena Turismo Mahaiaren inguruan egituratu da. Mahai horretan sektore publikoko eta sektore pribatuko ordezkariak daude, Jata-Ondo LGEko teknikariek, turismo-bulegoetako teknikariek, udalek eta sektore pribatuko ordezkariak parte hartzen baitute. Hala, sektore publikoa eta sektore pribatua elkarlanean aritzeko aurrerapausoak eman dira eta, era horretan, sektore pribatuari eskualdeko erabakietan parte hartzeko aukera eman zaio. Orobat, arlo hauetako mahai azpisektorialak eratu dira: ostatuak, landa-ostatuak, turismo aktiboa, ostalaritza eta jatetxeak, eta beste zerbitzu turistiko batzuk.

Gauzak horrela, eskualdeko baliabide eta zerbitzuak oinarri hartuta, produktu turistiko berriak sortu dira, eta enpresa askok lehiatzeko gaitasuna hobetzeko programa espezifikoetan parte hartu dute (Anfitrioiak programa, IKTak, SIGTEC eta abar). Hurrengo aldirako erronka da eskualdean turismo-sektorea egituratzen jarraitzea, sektore pribatua gehiago inplikatuz, jarduera ekonomikoko dinamikak sortze aldera.

Oro har, hurrengo aldirako eskualdeko ingurunearekin eta idiosinkrasiarekin bat datozen jarduera ekonomiko berriak ezartzeko ahalegina egingo da, ingurune baliabideak baloratuz eta ekintzaileen esku hainbat tresna jarritz, besteak beste Gatikako Latxaga Errota enpresa-mintegia.

Eskualdeko bizi-kalitatea hobetzeko politikari dagokionez, helburu nagusia izan da hezkuntzako eta osasuneko zerbitzu-azpiegitura eta -ekipamenduak hobetzea eta modernizatzea. Eskualdeko landa-eremuan biztanle gehiago daudenez, premia berriak sortu dira, eta hurrengo aldirako premia horiei egoki erantzun beharko zaie.

Hezkuntza-zerbitzuei begiratzen badiegu, 2007-2013 aldirako Arrietan Haur Hezkuntzako lehen zikloko ikastetxe bat sortu da eta gainerako udalerrietan zerbitzuei eutsi egin diete. Barrika, Fruiz, Gamiz eta Maruri-Jataben ez dute ikastetxerik, eta Arrietan eta Meñakan Haur Hezkuntzako lehen zikloa baino ez dute. Gai hori nabarmendu beharra dago, nahitaezkoa baita zerbitzuak beste udalerriri batzuetakoekin osatzea eta eskola-garraioko sistema egoki bat martxan jartzea.

Landa-eremuko udalerriri guztiek oinarriko osasun-zerbitzuak dituzte, eta gainerakoek, Meñakak izan ezik, farmazia edo botikina. Gerontologia-zerbitzuari dagokionez, egoitzen eskaintzak behera egin du eta eguneko egoitzenak, berriz, gora, Bizkaian eta EAEn bezalaxe. Hurrengo aldirako erronketako bat zerbitzuaren kalitate onari eustea da.

Landa-eremuak lotzeko garraio publikoa da gabeziak bat eta, beraz, udalerrien arteko lotura hobetzeko zerbitzu zehatzak jarri dira (Mungian, adibidez). Gauzak horrela, hurrengo aldirako nahitaezkoa da eskualdeko landa-eremuko premia eta bereizgarrien arabeko garraio publikoko sistema bat diseinatzen jarraitzea.

Banda zabala da eskualdeko beste kosketako bat. Izan ere, banda zabalaren eskuragarritasuna hobetzeko konponbideak ez dira lurralde osora heldu eta, beraz, hurrengo aldi ahaleginak egiten jarraitu beharko da.

Azkenik, ekipamendu soziokulturalak jartzeko eta historia- eta kultura-ondarea berreskuratzeko eta baloratzeko proiektuak gauzatu dira, eta www.uribe.eu web-orria martxan jarri da, eskualdeko informazioaren berri emateko proiektu gisa. Hurrengo aldi, sortutako azpiegitura horien erabilera optimizatuko da, eskualdeko gizarte-kohesioa hobetze aldera, Uribe hiru azpizonatan banatuta baitago: Mungialdea, Uribe-Kosta eta Txorierri. Alde horretatik, hurrengo aldi gauzatu beharreko proiektuetan eskualde-ikuspegia mantendu eta hobetu egin behar da, nahitaez.

2.2. EAEko landa-garapenaren ildoak.

Eskualdeetako 2015-2020 aldirako LGPK prestatzeko prozesua ahaleginak biltzearen premiatik abiarazi da hasiera-hasieratik. Horrela jokatzuz, EAE osoan lehentasunezkoak eta interes erkidekoak diren esparruak identifikatzen dira eta, ondoren, esparru orokor horiek eskualde bakoitzera egokitzeko aukera dago, bakoitzaren berezitasunak eta aukerak nabarmenduta.

Ildo horretan, Eusko Jaurlaritzako Nekazaritza, Arrantza eta Ingurumen Politikako Sailburuordetzak honako gidalerro estrategiko hauek zehaztu ditu EAEn landa-garapena bideratzeko esparru orokor gisa:

- Sustapen ekonomikoa
- Gizarte-dinamikak
- Biztanleentzako zerbitzuak
- Berrikuntzako eta lankidetzako dinamikak sortzea

Gidalerro horiek Sailburuordetzaren helburu estrategikoen arabera prestatu dira, eskualdeetako LGPK Sailburuordetzak bultzatutako beste plan eta programa batzuekin bateratzeko eta lerratzeko asmoz.

Helburu horien artean, esparru estrategiko honen oinarrian daudenak azpimarratu nahi ditugu. Hau da:

1. Ekoizpen-sektorearen lehiakortasuna eta nekazaritzako elikagaien katean duen eginkizuna indartzea, balio erantsia areagotzeko helburuz. Eta horretarako:
 - a. Enpresen arteko lankidetzak indartuko da landa-eremuko sare eta elkarten bidez.
 - b. Tokiko produktuei eta Euskadi markari lotutako nekazaritzako elikagaien industria babestuko da, jatorri-izendapenaren bidez, kalitatearen berme izan dadin.
 - d. Merkataritza-kanal laburrak eta hurbileko ekimenak sustatuko dira.
2. Enpresa-jarduera berriak bultzatzea, enplegua sortzeko, biztanleria tokian bertan finkatzeko, eta nekazaritza- eta arrantza-eremuak suspertzeko, tradizioan eta egiten jakitean oinarrituta.
3. Landa-eremuaren lehiakortasunean eragiten duten egiturazko defizitak zuzentzea eta herritarrentzako zerbitzuak hobetzea. Eta, horretarako:
 - a. Belaunaldi-ordezkapena bultzatuko da.
 - b. Landa-eremuko eta itsasertzeko azpiegiturak hobetuko dira.

d. Sektoreko eta landa-eremuko gobernantza hobetuko da.

4. Garatu beharreko politiketan genero-ikuspegia txertatzea.

Helburu eta gidalerro estrategiko horien bidez, eskualde bakoitzeko inputak hobeto aprobetxatu nahi ditugu, landa-garapenerako programak ahalik eta eraginkorrenak izateko. Izan ere, horrela eskuratu ahal izango ditugu LGP bakoitzean planteatutako etorkizuneko ikuspegira hurbilaraziko gaituzten emaitzak.

3. METODOLOGIA

3.1. LGPk prestatzeko metodologia

LGPk prestatzeko prozesua era koordinatuan burutu dugu 18 eskualdeetan, eta lan bateratua erabili dugu metodologiatzat. Horretarako, kontuan hartu ditugu aurreko LGPk diseinatzeko esperientzia eta egindako lan-saioetan bildutako ekarpenak, betiere gaur egungo beharrianetara egokitutako metodologia eskuratzeko aldera.

Eskualdeetako LGPk prestatzeko hiru fase bereizi ditugu:

- Prozesua antolatu eta abian jartzea.
- Egoeraren diagnostikoa.
- Estrategia zehaztea.

3.1.1 – Prozesua antolatu eta abian jartzea

Fase horretan oinarriak finkatzen dira, gero prozesua garatu ahal izateko.

- Abiapuntua. Abiapuntuko oinarrizko informazioa.

Eskualdeetako Landa Garapenerako Programa berriak prestatzean ez gara hutsetik abiatzen, dagoeneko hainbat elementu hartu baitira aintzat:

- **Aurreko Landa Garapenerako Programen (2007-2013) ebaluazioa.** Ebaluazio horiek aurreko aldiko estrategien garapen-mailaren berri ematen digute; horrela, argi ikus dezakegu arrakasten eta porroten zergatia, baita aurreko urteen aldean egoera desberdina azaleratzen duten adierazle sozioekonomiko globalen bilakaera ere.
- **EAerako esparru estrategikoa.** Oro har kontuan hartu beharreko gidalerro estrategikoa adierazten dizkigu. Gidalerro horiek Eusko Jaurlaritzak maila orokorrean zehaztutako lehentasunetara lerratzen dira. Horietako asko dagoeneko agertzen dira Jaurlaritzak bultzatutako plan, programa eta ekimenetan.
- **Eskualdean dauden beste plan eta programa batzuk,** LGP berriek zehazten dituzten helburuak lortzeko sinergia handiagoak sustatzeko asmoz.

- Partaidetza-eredua. Eragile-sarea.

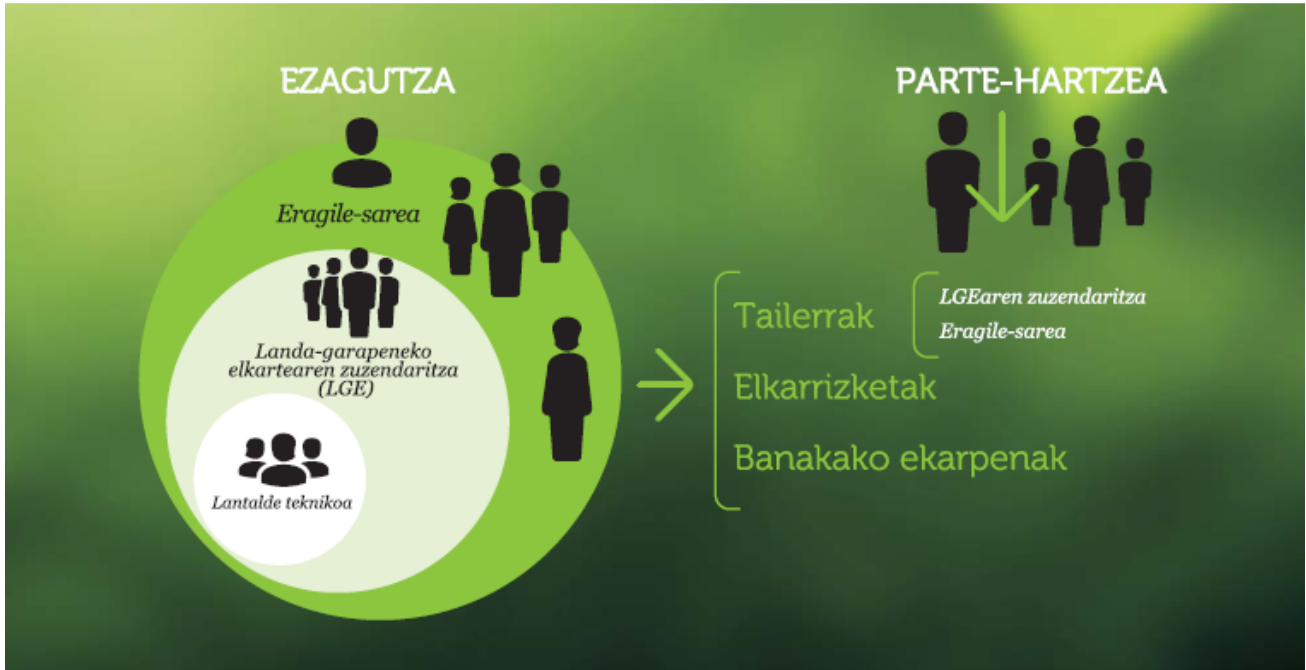
LGPk prestatu eta ondoren abiarazteko, ezinbestekoa da eskualdeko eragileen parte-hartzea eta inplikazioa. Eskualde bakoitzean izandako partaidetza hainbat faktoreren menpe egon da, hala nola abiapuntuko egoera (eskualdeko eragileek duten partaidetza-kultura) eta beste partaidetza-prozesu batzuetan berrikitan izan duten esperientzia.

Eskualdeko benetako premiak identifikatzera bideratutako partaidetza-prozesua bermatzeko eta ondoren programa garatzeko sinergiak sortuko direla ziurtatzeko, eragile-sarea zehaztu eta honako gaitasun bat edo batzuk dituzten pertsonak identifikatu dira:

- Eskualdeko landa-eremua ezagutzen dutenak.
- Prozesuan ideia berriak eta balio erantsia ekartzeko gaitasuna dutenak. Etorkizuneko ikuspegi eraikitzaile eta proaktiboa dutenak.

- Eskualdean landa-eremu bizia izatea baldintza dezaketen esparruetan, gaitan eta proiektuan eragiteko gaitasuna dutenak.
- Prozesu osoan, diseinutik hasi eta LGP txertatu arte, laguntzeko eta inplikatzeko gaitasuna eta aukera dutenak.

Partaidetza-prozesu horretan eskualdeko eragile interesgarri guztiak bildu nahi izan ditugu. Ildo horretan, hiru partaidetza-maila bereizi ditugu, ondorengo irudian ikusiko dugun bezala.



- o **Talde teknikoa:** LGP prestatu eta txertatzeko prozesua koordinatzearen ardura du. HAZIko, eskualdeko LGEko eta Eusko Jaurlaritzako Landaren eta Itsasertzaren Garapen Zuzendaritzako teknikariek osatzen dute.
- o **LGEaren Zuzendaritza Batzordea:** hasierako proposamen estrategikoak egin eta, ondoren, gainerako eragile-sarearekin kontrastatu eta aberastea da haren eginkizuna, kontuan hartuta eskualdean duen ordezkartza eta erreferentzialtasuna eta zonaldeko errealitatea ondo ezagutzen duela.
- o **Eskualdeko eragileen sarea:** hasierako proposamen estrategikoak kontrastatu eta aberasten ditu eta laneko esparru estrategiko bakoitza zehazten laguntzen du, gaur egun dauden proiektuak identifikatuz eta helburuak lortzen lagunduko duten ekimen berriak proposatuz. Eskualdeko landa-eremuari lotutako pertsonak eta erakundeek osatzen dute sare hori, eta haien gaitasuna eta jarrera dela eta, Programa aberasten laguntzen dute.

Hainbat bide erabili dira agiria prestatzeko behar den informazioa biltzeko:

- ❖ Aurkezpen informatiboak eta **lantegi dinamikoak** egin ditugu LGEaren Zuzendaritza Batzordearekin eta eskualdeko beste eragile batzuekin.
- ❖ Eskualdeko eragileren baten iritzia biltzeko edota landa-garapenerari lotutako planei eta ekimenei buruzko informazio handiagoa jasotzeko beharrezkoa zela pentsatu dugunean, **elkarrizketak** egin ditugu.

- ❖ Norbanakoen ekarpenak bildu ditugu (posta elektronikoz, posta arruntez, webgunearen bidez...), eta programa prestatzean kontuan hartu.

Uribeko eskualdean bi tailer egin dira: bata martxoaren 25ean, Gatikan, Zuzendaritza Batzordearekin; eta bestea apirilaren 23an, Mungian, eskualdeko agente-sarearekin. Guztira 26 agentek parte hartu dute, eskualdeko landa-eremuan eredu diren erakunde publiko eta pribatuetaok. Halaber, turismoaren arloan lan egiten duten agenteek posta elektronikoko bidez helarazitako ekarpen eta zehaztasun teknikoak bildu dira.

- Prozesuaren berri ematea

Eskualde maila: Jata-Ondo Landa Garapenerako Elkarteak eskualdeko LGP bere web-orrian argitaratzea erabaki du. Halaber, behin betiko dokumentua posta elektronikoko bidez jaso dute programa egiten parte hartu duten guztiek eta udaletan kopia bana jarri da.

3.1.2 –Egoeraren diagnostikoa

LGPn jasotako egoeraren diagnostikoak honako elementu hauek bildu ditu:

- **AMIA azterketa:** eskualdeko ahulezien, mehatxuen, indarren eta aukeren azterketa.

Horretarako, lehenengo eta behin aurreko aldiko AMIA (2007koa) berrikusi dugu, eta orduan bildutako faktore bakoitzak indarrean jarraitzen duen, zer lehentasun duen... aztertu dugu. Horri esker, gaur egungo errealitateari hobeto egokitzen zaion AMIA lortu dugu.

- **Balio diferentziala:** eskualdea gainerakoetatik bereizten duten funtsezko faktore positiboak.

Eskualdearen balio diferentzial berezia zehazteko eta, horrela, **Busturialdea** EAEko gainerako eskualdeetatik desberdina bihurtzen duten berezitasunak identifikatzeko, honako galdera honi erantzun diogu:

- Zerk bereizten gaitu zentzu positiboan gainerako eskualdeetatik? Zertan dira desberdinak gure landa-eremuak?

- **Garapenerako oztopoak:** eskualdeko landa-eremuen garapena zailtzen duten funtsezko faktore negatiboak.

Eskualdearen garapenerako oztopo bereziak zehazteko honako galdera honi erantzun diogu:

- Zein dira gure eskualdeko landa-eremuak garatzeko oztopo berezi nagusiak?

3.1.3 – Estrategia zehaztea → Eskualdeko esparru estrategikoa

Esparru horrek biltzen du eskualdeko landa-eremuen epe ertainerako (2015-2020) estrategia. Hau da, norantz joan nahi dugun, zer bide jorratu behar dugun eta nola egin behar dugun.

Horretarako, honako elementu hauek zehaztu ditugu:

- **Etorkizuneko ikuspegia:** irudikatzen dugun egoera bat da; eskualdeko landa-eremuaren etorkizunaz nahi dugunari lotutako ikuspuntu berezia.

Hori zehazteko, 2007-2013 aldirako LGPn zehaztutako ikuspegia hartu dugu aintzat, baina 2020 helmugari begira. Horrek esan nahi du aurreko aldiaren baino etorkizun laburrerantz begiratzen dugula eta, hartara, zehaztasun, espezifikotasun eta errealismo handiagoa behar dugula. Ikuspegi horrek eskualdeko landa-eremuaren garapenean inplikaturako eragileen lanaren norabidea bideratzen du.

- **Arlo estrategikoak:** lan-arlo handi horietara bideratuko ditugu programazio-aldiko ahaleginak, etorkizuneko ikuspegiarantz ahalik eta gehien hurbiltzeko helburuz.

Arlo horiek zehazteko, ikuspegiaren jasotako elementuetatik abiatu gara eta honako galdera honi erantzun diegu: Zer lan-arlo planteatu behar ditut ikuspegiarantz jotzeko eta zehaztutako helburuak lortzen laguntzeko?

Arlo estrategiko bakoitzean lantaldea, jarduera-ildoak eta helburuak zehaztu ditugu.

- **Helburuak:** finkatutako aldiaren eskualdeko landa-eremua hobetzeko asmoaren adierazpide zehatz eta kuantifikatua dira. Helburuek argiak, laburrak eta neurgarriak (adierazleei lotuak) izan behar dute, eta batez ere egingarriak izan behar dute.

Bi helburu mota bereizi ditugu, irismena kontuan hartuta:

- o Helburu orokorrak, ikuspegiari lotutakoak.
- o Helburu bereziak, arlo estrategiko bakoitzari lotutakoak.

Horiek zehazteko, honako galdera hauei erantzun diegu: Zer lortu nahi dut? Zenbat lortu nahi dut? Eta nola neurtu ahal dut?

- **Zeharkako ardatzak:** Arlo estrategikoetako bakoitza gauzatzeko prozesuan kontuan hartu beharreko ikuspegiak dira, esparru estrategiko orokorrak berez-berezkoak dituelako.
 - 1.1. Genero-ikuspegia.
 - 1.2. Iraunkortasuna.
 - 1.3. Lankidetzak

3.1.4 –Lankidetzak-ekimenak

Eskualdeetako LGP guztiak prestatu ondoren, interes erkidegoko alorrak (guzti-guztiek dituztenak, edota baten batzuek dituztenak) identifikatuko dira, eskualdeen arteko lankidetzak-proiektuak garatu ahal izateko.

Lankidetzako proiektu hauek identifikatzeko jarraituko den metodologia, LGE guztietan egingo diren dinamika parte-hartzaileen bitartez egingo da. Emaitza, Agiriari gehituko zaion Eranskin bezala azalduko da.

3.1.5 –Prozesuaren mapa.



3.2. Garatzeko metodologia

Eskualdeko LGPk aplikatzen egin ditugun urteetan ikasi dugun gauza garrantzitsua da LGPk egiteko metodologiaz gain egoki egikaritzeko jarraibideak ere zehaztu behar direla.

Helburua da programa hauek dokumentu biziak izatea, eskualdeko agenteek jardueretan parte hartzea eta ekitaldi honetan egikaritze-maila handitzea.

Fase honetan programak NORK eta NOLA gauzatzen dituen oso garrantzitsua da. Hori dela eta, funtsezkoa da honako hauek zehaztea:

- Zer agentek parte hartzen duten.
- Agentek nola taldekatu beharko liratekeen.
- Talde bakoitzak zer funtzio beteko lituzkeen.
- Taldeak nola antolatzen diren.

Horretarako, programa egikaritzeko oinarri metodologiko komun bat ezarri dugu. Dena den, metodologia hori eskualdeek haien premien eta errealitatearen arabera moldatu ahal izango dute.

Programa egikaritzeko koadroan eskualdeko eta eskualdez gaindiko lan-foroak bildu ditugu. Eskualdez gaindikoek elkarlanean aritzea eta lanerako jarraibide eta estrategia bateratuak zehaztea erraztuko dute.

Esan bezala, eskualdeek, haien errealitatearen arabera, lan-eskema horri estuago edo lasaiago hel diezaiekete. Horregatik, taulan, gutxienez bete beharreko konpromisoez gain, talde osagarriak sortu nahi izanez gero kontuan har daitezkeen iradokizunak bildu ditugu.

LGPk gauzatzeko Urteko Kudeaketa Planak zehaztuko dira. Dokumentu horietan LGPetan aldi osorako jarritako helburuak betetzeko urtero egin beharreko jarduerak jasoko dira. Alde horretatik, ereduzko fitxa bat egin dugu (6.2 eranskina), jarduera bakoitzaren inguruko informazioa zehaztea errazteko (arduradunak, partaideak, erronka nagusiak, aurrekontua...).

ESKUALDE-EREMUA				
FOROAK	KOORDINATZAILEA	KIDEAK	FUNTZIOAK	FUNTZIONAMENDU-JARRAIBIDEAK
LGEko Zuzendaritza Batzordea	Lehendakaria	Batzordeko kideak	<ul style="list-style-type: none"> - Eskualdeko LGP, Urteko Kudeaketa Plana (UKP), aurrekontua eta memoriak onartzea. Onartzea Batzarrari badagokio, proposamena Zuzendaritza Batzordeak egingo du. - Eskualdeko LGP egikaritzen dela zaintzea. - Kide bakoitzak dagokion lan-taldean parte hartzea. - LGP gizarteratzea. 	<ul style="list-style-type: none"> - UKP eta aurreko urteko memoria onartzeko urteko bilera. - Urtean bi bilera, <ul style="list-style-type: none"> • urtero planifikatutakoaren segimendua eta balorazioa egiteko, • LGPen garapenari eragiten dioten ezusteko eta aukerak lantzeko eta kudeatzeko, • eta LGP gizarteratzeko ekintzak zehazteko.
Eskualdeko LGP bakoitzeko Koordinazio Taldea	LGEEtako gerente eta lehendakariak	<p>Koordinazio Taldearen oinarritzko egitura: LGEko gerentea eta/edo teknikaria eta HAZIko teknikaria.</p> <p>Eusko Jaurlaritzako eta Foru Aldundietako teknikariak, premien/gaien arabera.</p> <p>LGEko Batzorde edo Batzarreko kideren bat (hautazkoa).</p>	<ul style="list-style-type: none"> - LGPen eskualde-ikuspegiari eusten zaiola ziurtatzea eta, horretarako, eskualdeko lan-arloak koordinatzea eta eskualdeko agente guztien topaketa-foroak sortzea. - Interes-taldeekin solaskide gisa aritzea, eremu bakoitzari dagozkion gaiak lantzeko eta eskualdeko LGPen egikaritze-maila zein den jakiteko. <ul style="list-style-type: none"> • Zuzendaritza Batzordearekin. • Orientazio Estrategikorako Taldearekin, eskualdea eta EAeko landa-garapeneko politikak koordinatzeko. • Eskualdeko agenteekin. • Gizartearekin, oro har. - LGP gizarteratzea. Urteko Gizarteratze Plana. - LGP egikaritzea eta segimendua egitea, egikaritzeko metodologiari jarraikiz: <ul style="list-style-type: none"> • Urteko Kudeaketa Plana egitea. • Ebaluazio-memoria. • Lan-arlo estratergiko bakoitzeko Dinamizazio Taldeak sortzea eta funtzionamendu-jarraibideak ezartzea (eskualdeetan, nahi izanez gero, dinamizazio-taldeak sortu ahal izango dituzte). • Funtzio horien garapenarekin zerikusia duten behar adina dokumentu egitea eta koordinatzea erraztea. - Eskualdeko Landa Garapenaren Antena. LGPen garapenari eragiten dioten ezusteko eta aukerak zehaztea, lantzea eta kudeatzea. - Eskualde arteko lotura eta beste eskualde batzuekiko koordinazioa, lan-arlo komunetan (lankidetzar-erloak zehaztea eta kudeatzea). 	<p>LGP Gizarteratzeko Plana egiten eta dinamizatzen parte hartzea, Orientazio eta Koordinazio Estrategikorako Taldearekin batera.</p> <p>Bilerak: parte hartzea eta informazioa ematea, behar izanez gero:</p> <ul style="list-style-type: none"> - Koordinazio Taldearen barne-bilerak, premien arabera, LGPri eragiten dioten ezusteko eta aukerak hitz egiteko eta dagozkien taldeetan proposamenak aurkezteko. - Lan-arloetan Dinamizazio Taldeak sortuz gero, eskualdeko LGPen segimendua egiteko bilerak, premien arabera (beste talde batzuentzat garrantzitsuak diren gaiak biltzea eta ezagutzera ematea, memoriak eta UKPak prestatzea...). - Orientazio Estrategikorako Taldeak deitutako bileretara bertaratea. - Landa Garapeneko Euskal Sarearen bilera eta ekitaldietan modu aktiboan parte hartzea.

ESKUALDE-EREMUA				
FOROAK	KOORDINATZAILEA	KIDEAK	FUNTZIOAK	FUNTZIONAMENDU-JARRAIBIDEAK
LGEko Zuzendaritza Batzordea	Lehendakaria	Batzordeko kideak	<ul style="list-style-type: none"> - Eskualdeko LGP, Urteko Kudeaketa Plana (UKP), aurrekontua eta memoriak onartzea. Onartzea Batzarrari badagokio, proposamena Zuzendaritza Batzordeak egingo du. - Eskualdeko LGP egikaritzen dela zaintzea. - Kide bakoitzak dagokion lan-taldean parte hartzea. - LGP gizarteratzea. 	<ul style="list-style-type: none"> - UKP eta aurreko urteko memoria onartzeko urteko bilera. - Urtean bi bilera, <ul style="list-style-type: none"> • urtero planifikatutakoaren segimendua eta balorazioa egiteko, • LGPen garapenari eragiten dioten ezusteko eta aukerak lantzeko eta kudeatzeko, • eta LGP gizarteratzeko ekintzak zehazteko.
Eskualdeko LGP bakoitzeko Koordinazio Taldea	LGEetako gerente eta lehendakariak	<p>Koordinazio Taldearen oinarritzko egitura: LGEko gerentea eta/edo teknikaria eta HAZIko teknikaria.</p> <p>Eusko Jaurlaritzako eta Foru Aldundietako teknikariak, premien/gaien arabera.</p> <p>LGEko Batzorde edo Batzarreko kideren bat (hautazkoa).</p>	<ul style="list-style-type: none"> - LGPren eskualde-ikuspegiari eusten zaiola ziurtatzea eta, horretarako, eskualdeko lan-arloak koordinatzea eta eskualdeko agente guztien topaketa-foroak sortzea. - Interes-taldeekin solaskide gisa aritzea, eremu bakoitzari dagozkion gaiak lantzeko eta eskualdeko LGPren egikaritze-maila zein den jakiteko. <ul style="list-style-type: none"> • Zuzendaritza Batzordearekin. • Orientazio Estrategikorako Taldearekin, eskualdea eta EAEko landa-garapeneko politikak koordinatzeko. • Eskualdeko agenteekin. • Gizartearekin, oro har. - LGP gizarteratzea. Urteko Gizarteratze Plana. - LGP egikaritzea eta segimendua egitea, egikaritzeko metodologiari jarraikiz: <ul style="list-style-type: none"> • Urteko Kudeaketa Plana egitea. • Ebaluazio-memoria. • Lan-arlo estrategiko bakoitzeko Dinamizazio Taldeak sortzea eta funtzionamendu-jarraibideak ezartzea (eskualdeetan, nahi izanez gero, dinamizazio-taldeak sortu ahal izango dituzte). • Funtzio horien garapenarekin zerikusia duten behar adina dokumentu egitea eta koordinatzea erraztea. - Eskualdeko Landa Garapenaren Antena. LGPren garapenari eragiten dioten ezusteko eta aukerak zehaztea, lantzea eta kudeatzea. - Eskualde arteko lotura eta beste eskualde batzuekiko koordinazioa, lan-arlo komunetan (lankidetzeta-arloak zehaztea eta kudeatzea). 	<p>LGP Gizarteratzeko Plana egiten eta dinamizatzen parte hartzea, Orientazio eta Koordinazio Estrategikorako Taldearekin batera.</p> <p>Bilerak: parte hartzea eta informazioa ematea, behar izanez gero:</p> <ul style="list-style-type: none"> - Koordinazio Taldearen barne-bilerak, premien arabera, LGPri eragiten dioten ezusteko eta aukerez hitz egiteko eta dagozkien taldeetan proposamenak aurkezteko. - Lan-arloetan Dinamizazio Taldeak sortuz gero, eskualdeko LGPren segimendua egiteko bilerak, premien arabera (beste talde batzuentzat garrantzitsuak diren gaiak biltzea eta ezagutzera ematea, memoriak eta UKPak prestatzea...). - Orientazio Estrategikorako Taldeak deitutako bileretara bertaratzeko. - Landa Garapeneko Euskal Sarearen bilera eta ekitaldietan modu aktiboan parte hartzea.

ESKUALDE-EREMUA, HAUTAZKOAK				
FOROAK	KOORDINATZAILEA	KIDEAK	FUNTZIOAK	FUNTZIONAMENDU-JARRAIBIDEAK
Arlo Estrategikoaren Dinamizazio Taldea	LGEko gerentea (edo hark eskuordetutako teknikaria) edo Zuzendaritza Batzordeko kide bat edo arlo estrategiko horretan eskumena duen erakundeko ordezkari bat.	Arlo horretako KOORDINATZAILEA eta beste bi lagun. LGEko Zuzendaritza Batzordeko/Batzarreko kideak sartzea interesgarria da. Kide-kopurua sortzen diren proiektuen araberakoa izango da (prozesuak eta egikaritzeak irauten duen denboran aldatu egingo da).	<ul style="list-style-type: none"> - LGEk sustatutako ekimen/proiektu bakoitzerako lan-taldeak zehaztea eta eratzea erraztea. Baliabideak aurkitzea. - Arlo estrategikoarekin zerikusia duten gaietan, eskualdeko LGPren Koordinazio Taldearekin solaskide gisa jardutea. Informazio garrantzitsua ematea eta jasotzea. - Lurraldean arlo estrategikoarekin zerikusia duten eskari eta aukeren antena izatea eta eskualdean dauden proiektu eta ekimenen zorroa eguneratuta edukitzea. - Beste eskualde batzuekin batera lan egitea arlo estrategikoarekin zerikusia duten lankidetzeta-proiektuetan (edo zeregin hori eskuordetzea). - Dokumentazioa. <ul style="list-style-type: none"> • Funtzio horien garapenarekin zerikusia duten behar adina dokumentu egitea eta koordinatzea erraztea. • Arlo estrategikoarekin zerikusia duten plan eta programak eta agente-sarea eguneratzea. - Ardura zuzenean LGEko kideren bati ez dagokionean, arlo estrategiko horretan parte hartzea eta LGPn jasotako landa-garapenaren ikuspegiari eusten zaiola ziurtatzea. - Lan-ildo eta ekimenen lehenespena proposatzea. - Dagozkien ekimenetan parte hartzea. - Egin beharreko lanean zeharkako jarraibideak sartzea (berdintasuna, iraunkortasuna, koordinazioa...). - Lantzeko ekimen berriak proposatzea. 	<ul style="list-style-type: none"> - Barne-bilerak, premien arabera eta proiektu-talde bakoitzaren informazioa oinarritzat hartuta. - Bilera edo ekitaldi bateratuak arlo estrategikoko proiektu-taldeenkin. - Bilera edo ekitaldiak eskualdeko agenteekin, proiektuen ideiez eta proposamenez hitz egiteko, arlo estrategiko horretan eskualdeak dituen premien arabera. - Bilerak beste eskualde batzuetako antzeko arloetako Dinamizazio Taldeekin, premien arabera.
*Dinamizazio Talderik sortzen ez bada, Koordinazio Taldea arduratuko da funtzio horiez eta funtzionamendu-jarraibideak LGPren Koordinazio Taldearenetan integratuko dira.				

4. ABIAPUNTUKO DIAGNOSTIKOA

4.1. AMIA eguneratua

Eskualdeko landa-eremuen gaur egungo egoera aztertzeko prestatu da AMIA matrize hau. Bertan agertzen dira egun **garapen-prozesuan parte hartzen dute barne-faktoreak** (ahuleziak eta indarrak) nahiz **kanpo-faktoreak** (mehatxuak eta aukerak).

Honako hauek dira faktore horien definizioak:

AHULEZIAK: Eskualdearen garapen egokia oztopatzen duten berezko elementuak eta alderdiak dira.

MEHATXUAK: Eskualdetik kanpoko egoera negatiboak dira, eskualdean eragina izan dezaketenak. Horregatik, eragin negatiboa badute, beharrezkoa izan daiteke horiek saihesteko estrategia egokia diseinatzea.

INDARRAK: Eskualdea gainerako eskualdeetatik bereizten duten barneko elementu positiboak eta eskualdearen barne-ezaugarriak eta izaera positiboa nabarmentzen dute.

AUKERAK: Ingurunean sortutako faktore positiboak dira, identifikatu ondoren, aprobetxatzeko aukera ematen dutenak.

AHULTASUNAK

AH1. Lehen sektorearen etengabeko gainbehera:

- Nekazaritza-azalera erabilgarria gutxitzen ari da etengabe.
- Jarduera gutxitu egin da.
- Aktiboak zahartzen ari dira.
- Jarduera-sektore batzuetan belaunaldi berriek ez dute erreleboa hartzen:
- ustiategiek kostu handiak dituzte eta errentagarritasuna txikia da...
- Ustiategiak zatikatzen ari dira eta txikiak dira, eta ez da lursailak batzeko esperientziarik gauzatu.
- Lurra benetan eskuratzeko zailtasuna: lurrak ez dira eskualdatzen, ezta erabiltzen ez badira ere, eta ez dago nekazaritzarako lurzoru publikorik.

AH2. Gizartea eta administrazio batzuk ez daude landa-eremuarekiko sentsibilizatuta eta kontzientziatuta.

AH3. Arlo jakin batzuetan ez dago nekazaritza-elikagaien produktuak merkaturatzeko egiturarik.

AH4. Ez da balio erantsirik gehitzen:

- Lehengaien eraldaketa-jarduera gutxi daude, mahatsarekin jatorri-deiturako txakolina ekoizteaz aparte.
- Lehen mailako ekoizpenaren eta tokiko merkataritzaren arteko lotura eskasa da.

AH5. Txakolin-upategiak txikiak dira, sektore oso atomizatua da.

AH6. Baso-ustiategietarako landa-bideetako sarbideetan arazoak sortu dira. Udalek baso-ateratzeen baimenak kontrolatzeko arazoak dituzte: fidantzak, kalteak.

AH7. Baso-pisten sareko gabeziak arazoak eragiten dituzte.

AH8. Eskualdeko agente batzuk ez dute turismoaren gaineko kontzientziarik; sektorea ez dago behar bezainbeste egituratua (sektorea oso atomizatuta dago; establezimendu, enpresa turistiko eta zerbitzu turistiko askoren jarduerak ez dira koordinatzen). Uribe marka ez da ezagutzen.

AH9. Ibiltaritza da nagusi (eguneko turismoa), eta eskualdean diru-sarrera gutxi sortzen du.

AH10. Sortutako produktu turistikoak merkaturatzea zaila da.

AH11. Eskualdeak ez du irudi turistiko integrazailerik.

AH12. Baliabide eta zerbitzu turistikoen seinale gutxi daude, batez ere landa-eremuetan.

AH13. Produktu turistikoen sorkuntzan aurrerapauso handiak eman diren arren, eskualdean ahal baino produktu turistiko gutxiago eskaintzen dira. Baliabide asko ez daude bisita turistikoak egiteko moldatuta eta ondare-elementu batzuk andeatuta daude.

AH14. Eskualdean, biztanleek, oro har, eta udalek, bereziki, ez dute Uribeko eskualdea argi eta garbi bakartzat hartzen. Uribe osatzen duten hiru zonek berezko problematikak dituzte eta jarduera-eremua zabala da.

AH15. Landa-udalerrietako gizarte-, kultura- eta kirol-zentroak ez dira nahikoa aprobetxatzen eta dinamizatzen. Gainera, tokiko administrazioek giza baliabide eta baliabide ekonomiko gutxi dituzte gizarte-, kultura- eta kirol-arloetarako.

AH16. Eskualdeko udalerrri txikienetan ikastetxeak hobetu beharra daude, biztanleak lotzeko elementu izan daitezkeelako eta udalerrietan jarduera-dinamikak sor ditzaketelako.

AH17. Landa-eremuetako udalerrietako gazteek beren udalerrietan etxebizitza eskuratzeko zailtasunak dituzte.

AH18. Landa-eremuan familia bakarreko gero eta etxebizitza gehiago daude (udalerriarekin loturarik ez duen jendea bizi da) eta, ondorioz, pertenezia-sentimendua eta eskualde-nortasuna ahuldu egiten da, biztanleek, oro har, eta gazteek, bereziki, ez dute parte hartzen. Horrez gain, biztanle berriak ez dira udalerrietako dinamika soziokulturalean integratzen.

AH19. Garraio publikoa ez da landa-eremuko bereizgarri eta premietarako egokia. Biztanleek zerbitzuetara heltzeko zailtasunak dituzte (gizarte-

zerbitzua...).

AH20. Eskualdeko egiturak ez daude koordinatuta (Mankomunitateak, LGE, Behargintza, Gizarte Zerbitzuen Partzuergoa eta abar).

AH21. Eskualdeko landa-eremuan banda zabalaren estaldurak "itzalak" ditu.

AH22. Oinarritzko azpiegitura batzuek gabeziak dituzte (argia, behe-tentsioko lineak dauden zona batzuetan; saneamendua eta abar).

AH23. Udalerrri txikienetan ez dago establezimendu txikirik (okindegia, dendak eta abar), eta ezta zerbitzurik ere.

MEHATXUAK

M1. Baserria dagoeneko ez da salmentarako ustiategi- eta ekoizpen-unitatea.

M2. Lehen sektorea ez da lanpostuak sortzen dituen jarduera ekonomiko, lanbide eta ogibide gisa erakargarria.

M3. Hirigintza- eta industria-presioa.

M4. Merkatu tradizionalak eta nekazaritza-azokek gainbehera egin dute.

M5. Nekazaritza-elikagaien azoketako intrusismoa.

M6. Nekazaritza-elikagaien industrien gaineko araudiak ez ditu kontuan hartzen nekazaritza-elikagaien artisa-industria txikien bereizgarriak eta, ondorioz, zaila da era horretako enpresak garatzea.

M7. Sasoitik kanpo turismo-zerbitzuen eskaintza eskasa da, batez ere kostan.

M8. Ez dago eskualde-ikuspegirik. Lokalismoak.

M9. Sektore turistikoko arlo batzuetan (turismo aktiboa, turismo-gidak...) arauketa eskasa da eta lehia desleial asko dago.

M10. Uribe ez da helmuga turistiko bereizi gisa identifikatzen.

M11. Turismoa sasoikoa eta egunekoa da, nagusiki, eta eskualdean diru-sarrera gutxi sortzen du.

M12. Bilbo gertu dago eta, beraz, biztanleak hara joaten dira aisiaz gozatzen; ondorioz, eskualdeak gizarte- eta merkataritza-bizitasuna galtzen du, besteak beste.

M13. Lurralde-plan partzialek eta plan sektorialek zehaztutako eremuen erabilera murriztua dago

INDARRAK

I1. Baratzezaintza-sektoreak tradizio berritzailea du.

I2. Klima baratzezaintzarako egokia da eta orografiak mekanizazioa ahalbidetzen du.

I3. Jatorri-deitura, Kalitateko Euskal Labela edo produktu ekologikoen etiketa duten produktuak daude.

I5. Lehen sektorea egituratuta dago eta sektorea babesteko lan egiten duten erakundeak daude (HAZI, Garaia, Lorra, Aberekin eta abar).

I6. Landa-udalerrietan (eta udalerrri txikietan) bizitzeko eta eskualdean bertan lan egiteko aukera dago. Landa-eremua eta hiri-eremua batera bizi dira eta elkarri ekarpenak egiten dizkiote.

I7. Jata-Ondon turismo-arloko lana koordinatzen dute.

I8. Potentzial turistiko handia dago: kostako zein barrualdeko guneak; produktu desberdinak eskaintzeko moduko kultura-, erlijio-, historia- eta arkitektura-ondarea (burdinazko gerrikoa, errotak).

I9. Ondare-eskaintza garrantzitsua, natura-turismoa, paisaia, ibiltaritza.

I10. Enologia- eta gastronomia-turismoak potentzial handia du eta produktu-klub baten inguruan antolatua dago.

I11. Azken urteetan eskaintza turistikoa asko hobetu da, maila kualitatiboan eta maila kuantitatiboan: turismo aktiboko eta abentura-turismoko enpresak, landa-eremuko ibilbide berriak, nekazaritza-turismoko establezimenduak eta landetxeak eta abar.

I12. Landa-auzoetako festa tradizionalak berreskuratzea, gizarte-bizimodua suspertzeko eta landa-kultura berreskuratzeko.

Etxebizitza babestuak sustatzeko udal-ekimenak.

I13. Eskualdea Bilbo Hiriarekin ondo komunikatuta eta Urdaibaitik gertu dago.

I14. Txakolinaren jatorri-deiturak garrantzi handia du.

I15. Langabezia-tasa Bizkaiko batezbestekoa baino txikiagoa da.

I16. GAZTENEK programaren bidez lanean hasten diren gazteen tasa beste eskualde batzuetakoa baino handiagoa da.

AUKERAK

AU1. Nekazaritzako eta abeltzaintzako ekoizpena merkatu handietatik gertu dago (Bilbo).

AU2. Nekazaritza-elikagaien azoka ugari daude, non ekoizle txiek beren produktuak zuzenean sal ditzaketen.

AU3. Butroe ibaiaren ibarrean gehiago erabil daitezkeen lurak daude.

AU4. Txakolin-eskaria handitu egin da, goranzko joera du.

AU5. Administrazioak lehen sektorean teknologia berriak ezartzearen aldeko apustua egin du.

AU6. Gaztenek programaren bidez belaunaldi-txandaketa ziurtatzeko neurriak sustatu daitezke.

AU7. Egurra lehengai gisa, basogintza-sektorearen mekanizazioa eta basogintza-ziurtagiria, ustiaketaren errentagarritasuna hobetzeko.

AU8. Nekazaritza-produktuak merkaturatzeko bide berriak (Internet, turismo-establezimenduak eta abar) eta merkaturatze-kate laburrak.

AU9. Landa-eremuan banda zabala eta teknologia berriak jartzea, telelana errazteko eta beste aukera batzuk sustatzeko.

AU10. Turismo-sektorea garrantzia hartzen ari da eta jendeak gai hauen inguruan gero eta interes handiagoa du: landa-kultura, ohiturak berreskuratzea, enoturismoa eta negozio-turismoa.

AU11. Turismoan eskumena duten administrazioek eskualdeak turismoa dinamizatzeko unitate txikientzat hartzearen aldeko apustua egin dute.

AU12. Bilbo eta Urdaibai gertu daudela aprobetxatzea, Bilbora doazen turistak erakartzeko.

AU13. Haur Eskolen Partzuergoa sortzea eta sendotzea.

AU14. Teknologia berrien garapenari esker, gizarte-zerbitzuen eskaintza pertsonalizatuagoa eta landa-eremuen espezifikotasunaren araberakoa izango da (telealarma, telelaguntza eta abar).

AU15. Tradizioari lotutako sektoreak dibertsifikatzeko aukerak: arto-irina ekoizteko errotrak.

AU16. Ekoizleen eta kontsumitzaileen arteko harreman zuzena areagotzea.

AU17. Tokiko eta kalitate oneko produktuen eskariak gora egin du.

AU18. Turismo-sektorea hobeto antolatzea, lankidetzat turistikorako erakundearen, Jata-Ondoren, bidez

4.2. Balio diferentziala

Eskualdeko landa-eremuaren funtsezko faktore positiboak dira. Indartuz gero, gainerako eskualdeetatik bereizteko balio dezakete.

- Eskualdeak **NEKAZARITZA- ETA INDUSTRIA-IZAERA NABARMENA** du: nekazaritzak pisu eta garrantzi handia du (baratzezaintza, mahastizaintza, ardogintza eta abar) eta industria-sektorea oso garrantzitsua da, Zamudioko parke teknologikoa eta Txorierri eta Mungia industrialdeak direla eta.
- Eskualdeko klima eta orografia nekazaritza-ekoizpenerako oso egokiak dira eta sektorean erabiltzeko potentzial handia duten lurak daude, Butroe ibaiaren ibarreko lurak, adibidez.
- **NEKAZARITZA BERRITZAILEA** da eta honako hauek dira nagusi: **BARATZEZAINZA**, zeina berotegiko laboreetan espezializatuta dagoen; eta mahastizaintza eta ardogintza, **TXAKOLINGINTZA**, alegia. Gainera, baratzezaintzako produktuak merkaturatzeko egiturak daude, Garaia eta Barrenetxe kooperatibak, adibidez; kooperatiba horiek IV. gamako produktuak merkaturatzearen aldeko apustua egin dute.
- Tradizioari lotutako sektoreak dibertsifikatzeko aukera dago, arto-irina egiteko errotak, adibidez.
- Lehen sektorea ondo egituratuta dago, **EREDU DIREN ERAKUNDE ETA PRESTAKUNTZA-ZENTROAK** daude: Nekazaritza Eskola, Lorra, Aberekin, Neiker eta abar.
- **TURISMOARI LOTUTAKO JARDUERAK GAUZATZEKO POTENTZIAL HANDIA DAGO**. Kostan leku oso ezagunak daude, eta baita gune erakargarri garrantzitsuak ere (Butroeko gaztelua, errotak, burdinazko gerrikoa eta abar). Horrez gain, ostalaritza-establezimenduen masa kritikoa handia eta berezia da (garagardotegiak eta abar) eta beste hainbat zerbitzu daude, turismo aktiboa kasu.
- **BILBO GERTU** eta ondo komunikatuta dago. Eskualdeko komunikabideak onak dira eta Bizkaiarekin ondo lotuta dago, baita kanpoaldearekin ere, Loiuko aireportuaren bidez.
- Eskualdeko landa-eremuko biztanle-dentsitatea handia da. **URIBEKO LANDA-EREMUA ERAKARGARRIA DA BIZITZEKO** eta leku horietan biztanleriaren igoera (% 18,18) Bizkaikoaren (% 9,83) bi halako izan da. Gainera, Bilbo eta ekoizpen-eremu batzuk (Txorierri, adibidez) gertu daudenez, eskualdean bertan bizitzeko eta lan egiteko aukera dago.
- Industria- eta teknologia-arloetan eredu diren prestakuntza-zentroak daude, besteak beste Txorierri ikastegi politeknikoa.

4.3. Garapenerako oztupoak

Eskualdeko landa-eremuaren funtsezko faktore negatiboak dira, haren bilakaera oztopatu edo negatiboki baldintzatu dezaketenak.

- Ez dago URIBEko eskualde-nortasun bateraturik, eskualdea hiru zonatan banatuta dago: Uribe Kosta, Mungialdea eta Txorierri.
- Eskualdeko egiturak ez daude koordinatuta: mankomunitateak, Behargintza, LGE, gizarte-zerbitzuen partzuergoak eta abar.

- Udalerrietako landa-eremuetako biztanle berriak ez dira integratzen eta, ondorioz, udalerrri txikietako gizarte-bizimoduak bizitasuna galtzen du.
- Lehen sektorea ez da jarduera ekonomiko gisa behar adina aintzat hartzen eta, beste arazo batzuk ere badituenez (nekazaritza-azalera erabilgarriaren gutxitzea, sektoreko aktiboen zahartzea, errentagarritasun eskasa eta abar), ez da garatzen, potentziala baduen arren. Gainera, eskualdeko lurralde-plangintzan nekazaritza-jarduera ez da egoki jasotzen.
- Lehen sektorean lursailak oso zatituta da eta, ondorioz, zaila da jarduera garatzeko lurrak aurkitzea. Horrez gain, lursailak epe luzera alokatzeko errezelo kulturalak dituzte eta etxebizitza-ereduak ingurune batzuetako nekazaritza-balioa gutxitzen du. Gainera, nekazaritza-eta abeltzaintza-ustiategiei eragozpenak jartzen dizkiete, usaina, zarata eta abar direla eta.
- Udalerrri txikienetan ez dago barne-garraio publikorik eta, ondorioz, landa-eremuko bizimodua eremu hiritarretakoa baino garestiagoa da.
- Komunikazio digitalak gabeziak ditu. Banda zabalaren eta Interneten konexioek zona ilunak dituzte.
- Agente batzuek eta gizarteak, oro har, turismo-sektorea gutxi baloratzen dute jarduera ekonomiko gisa.
- Sektoreak ez du modu aktiboan parte hartzen martxan jarritako dinamika turistikoetan. Sektorea oso atomizatuta dago eta, hortaz, une jakin batzuetan jarduerak ez dira koordinatzen edo jarduera jakin batzuk ez dira gauzatzen.
- Turismo aktiboa ez dago nahikoa araututa eta, ondorioz, enpresen arteko lehia desleiala izaten da batzuetan. Urriben turismo aktiboa asko garatu da, eta garatzen ari da oraindik ere; hori dela eta, araurik eza oztopo handia da enpresentzat.
- Euskadiko mapa turistikoa erabat zehaztu gabe dago, eta horrek zalantzak sortzen ditu eskualdeko erakundeetan eta sektoreko enpresetan

5. ESPARRU ESTRATEGIKOA

5.1. Mapa estrategikoa

2020rako ikuspegia: etorkizunean eskualdeko landa-eremua zer izatea nahi dugun islatzen duen agertokia da. Kasu zehatz horretan, 2020ra begira jarri dugu helmuga.

Eskualdeko lurraldea eta gizartea orekatuak izatea:

- Jarduera ekonomikoa dibertsifikatua eta jasangarria izatea:
 - Nekazaritza-jarduera dibertsifikatua eta lehiatsua izatea, bai jarduera eskusibokoa bai jarduera partzialekoa, eta gizarteak kalitate oneko elikagaiak ekoizten dituelako eta funtzioaniztuna delako baloratzea.
 - Jarduera turistikoa egituratua izatea, jarduera ekonomikoen nitxo gisa.
- Udalerriek hazkunde jasangarri eta integratzailea izatea eta, aldi berean, beren nortasunari eustea.

Ikuspegiari lotutako helburu orokorrak: ikuspegiaren elementu nagusiei lotutako helburu handiak dira.

Helburuak neurtzeko, gaur egungo egoera eta berauen lorpen maila ulertzen lagunduko diguten hainbat adierazle identifikatu dira. Adierazle gehien datuak, herrialdea bere osotasunean kontuan izanda jaso dira, hau dela eta, hiritasun maila altua duten herrialdeetan, baina aldi berean landa eremuko guneak dituztenean, adierazle hauen balioek ez dute landa eremuko egoera ongi isladatzen.

Helburuak neurtzeko eta berauen lorpen maila modu objektibo batean aztertzeko, bi adierazle mota ditugu:

- Emaitzen adierazleak: lortu diren berehalako eta zuzeneko ondorioak neurtzen ditu.
- Eraginen adierazleak: Ez dute soilik zuzeneko onuradunen gaineko ondorioak neurtzen, haratago doaz eta gizartea bere osotasunean kontuan hartzen dute. Bere lorpen maila ez dago emandako ekintzaren eraginkortasunaren baitan soilik, kanpoko beste eragile batzuen eragina jasan baitezakete eta ondorioz, ekintzen eraginkortasuna ezin da bere osotasunean programaren arduradunei gain egotzi.

Ondorengo taulan; helburu, adierazle eta gaur egungo egoeraren arteko erlazioa isladatzen da eta lan aldi honetarako espero diren balioen definizioa, garatzeko metodologian aipatzen den lan taldeari dagokio.

Helburu orokorrak	Adierazleak	Egungo balioa
<ul style="list-style-type: none"> Lehen sektorean aktibo berriak sartzea sustatzea. Eskualdeko nekazaritza-eta abeltzaintza-ekoizpenari balio erantsia gehitzea. 	<ul style="list-style-type: none"> VABA. Nekazaritza-ustiategien kopurua (NPB) Lehen sektoreko establezimendu-kopurua. Lehen sektoreko enplegu-kopurua. 	<p>25.451 €</p> <p>2.236</p> <p>350</p> <p>754</p>
<ul style="list-style-type: none"> Uribe helmuga turistikoa bereizi eta egituratu gisa finkatzea. 	<ul style="list-style-type: none"> Establezimendu turistikoen kopurua. Turismo-establezimenduetan ostatu hartzeko leku-kopurua. Nekazaritza-turismoko establezimenduen eta landetxeen kopurua. Landa-ostatuetakoa leku-kopurua. 	<p>51</p> <p>2.273</p> <p>19</p> <p>197</p>
<ul style="list-style-type: none"> Eskualdeko ingurunearekin eta idiosinkrasiarekin bateragarriak diren jarduerak ekonomiko berriak sustatzea. 	<ul style="list-style-type: none"> Bigarren sektorean, hirugarren sektorean eta eraikuntzan dauden lanpostuen kopurua Langabezia-tasa. BPG. Bigarren sektoreko, hirugarren sektoreko eta eraikuntzako establezimendu-kopurua 	<p>40.356</p> <p>12,75%</p> <p>46.928€</p> <p>9.449</p>
<ul style="list-style-type: none"> Oinarrizko azpiegitura eta ekipamenduak ziurtatzea, jarduerak ekonomikoa sortzeko eta biztanleen bizi-kalitatea hobetzeko 	<ul style="list-style-type: none"> Ikastetxe-kopurua Osasun-zerbitzuen kopurua. Farmazia- eta botikin-kopurua Eguneko egoitzen kopurua Egoitza-kopurua. Landa-eremuko enpresa-mintegien kopurua 	<p>147</p> <p>36</p> <p>39</p> <p>33</p> <p>51</p> <p>1</p>
<ul style="list-style-type: none"> Erakunde publiko eta pribatuen arteko lankidetzak proiektuak sustatzea, URIBE ikuspegiarekin. 	<ul style="list-style-type: none"> Proiektu-kopurua. Partaide publikoen kopurua. Partaide pribatuen kopurua. 	<p>1</p> <p>34</p> <p>94</p>

Zeharkako ardatzak: ardatz hauek, euren izaeragatik arlo estrategiko zehatz batetik hedatu eta modu horizontal batean, eskualdeko landa garapen programetan landuko dira.

1. Genero-ikuspegia:

Sexuaren arabera banaka daitezkeen adierazle guztietan emakume-kopurua eta gizon-kopurua bereiz adierazi behar dira.

Gainera, emakumeen ordezkagarritasunaren bilakaera eta tokiko erakundeen konpromisoa neurtuko dira, adierazle hauen bidez:

ADIERAZLEAK	EGUNGO BALIOA					
	KONTZENTRAZIO-INDIZEA		FEMINIZAZIO INDIZEA	KONTZENTRAZIO-INDIZEA		GENERO-ARRAILA
	EMAKUMEAK	GIZONAK		MUJERES	HOMBRES	
• Udalbatzen antolamendua sexuaren arabera	11%	10%	82%	45,10%	54,90%	-9,80%
• LGEko Zuzendaritza Batzordearen antolamendua sexuaren arabera	0%	6%	0%	0%	100%	-100%

ADIERAZLEA	EGUNGO BALIOA	OHARRAK
• Eskualdean berdintasun-planak dituzten udalerrien portzentajea.	39%	Los municipios más pequeños de la comarca trabajan las políticas de género aunque no estén articuladas en un plan de igualdad como tal.

2. Iraunkortasuna.

Tokiko erakundeen konpromisoa neurtuko da, adierazle hauen bitartez:

HELBURUA	ADIERAZLEAK	EGUNGO BALIOA
<ul style="list-style-type: none"> Energia aldetik iraunkorrak diren ekimenak sustatzea. 	- Energia aurrezteko helburu duten ekimen publikoen kopurua.	0
	- Energia berriztagarriak erabiltzea helburu duten ekimen publikoen kopurua.	0
<ul style="list-style-type: none"> Erakundeen konpromisoa iraunkortasunarekin. 	- Tokiko Agenda 21 martxan duten udalen %.	*1
	- Kontratazio-agirietan "erosketa berdeko" irizpideak aplikatzen dituzten erakunde instituzionalen %.	1
<ul style="list-style-type: none"> Gizartearen partaidetza eskualdeko LGPn. 	- Eskualdeko LGP gizarteratzeko ekintza-kopurua (informazioa edo partaidetza).	0
	- Sentsibilizazio-ekintza horietako bertaratu/partaide kopurua. Emakumeak/Gizonak.	0

3. Lankidetzeta.

Eskualdez gaindiko elkarlanaren sustapena neurtuko da adierazle hauen bidez:

HELBURUA	ADIERAZLEAK	EGUNGO BALIOA
<ul style="list-style-type: none"> Landa-eremuen eta landa-garapenerako eragileen arteko sinergiak eta aliantzak gehitzea. 	- LGEk parte hartzen duen eskualdez gaindiko lankidetzeta-proiektuen kopurua.	1
	- LGE Landa Garapenerako Euskal Sarearen deialdietara bertaratzeta.	1

¹ Egungo balioa lortzeko tramitean dago

Arlo estrategikoak: 2015-2020 aldian zehar garatu beharreko lan-ildoak biltzen dituzten arlo berezi handiak dira.

1. **LEHEN SEKTORE** lehiatsu, dibertsifikatu eta jasangarria.
2. **TURISMO-SEKTORE** lehiatsua, egoki egituratua eta izaera berezikoa.
3. Eskualdeko ingurunearekin eta idiosinkrasiarekin bateragarriak diren **BESTE JARDUERA EKONOMIKO BATZUK**.
4. **ESKUALDE-NORTASUNA ETA LURRALDE-KOHESIOA**, eskualdearen nortasuna eta gizarte-bizikidetzako dinamikak sustatuz.



5.2. Arlokako fitxak

LEHEN SEKTORE lehiatsu, dibertsifikatu eta jasangarria .

HELBURU ZEHATZAK	ADIERAZLEAK	EGUNGO BALIOA
<ul style="list-style-type: none"> Ustiategi-kopuruari eustea eta jende berria sartzea erraztea. 	<ul style="list-style-type: none"> - Ustiategi-kopurua - Lehen sektoreko establezimendu-kopurua. - NAE. - Baso-azalera. - GAZTENEK planean sartutako gazte-kopurua. - GAZTENEK planean sartutako gazte-kopurua (gizonak). - GAZTENEK planean sartutako gazte-kopurua (emakumeak). - Lehen sektoreko enplegu-kopurua. 	<p>2.236</p> <p>350</p> <p>11.479,59ha</p> <p>11.701ha</p> <p>3</p> <p>2</p> <p>1</p> <p>707</p>
<ul style="list-style-type: none"> Dibertsifikazioa sustatzea, produktu berriak eta produktu horien eraldaketa bultzatuz. 	<ul style="list-style-type: none"> - Antolatutako azterketa-jardueren kopurua. - Eraldaketa-prozesuak gauzatzen dituzten ustiategiaren kopurua. 	<p>1</p> <p>21</p>
<ul style="list-style-type: none"> Gaur egungo merkaturatze-sistemak hobetzea. 	<ul style="list-style-type: none"> - Antolatutako merkaturatze-jardueren kopurua (azokak, merkatuak eta abar). - Azterketa-jardueren kopurua. - Abian jarritako proiektuen kopurua. 	<p>1</p> <p>1</p> <p>1</p>
<ul style="list-style-type: none"> Sektorea hobeto ezagutzea, sensibilizazioa medio. 	<ul style="list-style-type: none"> - Sentsibilizazio-jardueren kopurua. 	<p>1</p>

HELBURU OROKORREKIKO HARREMANA

- Lehen sektorean aktibo berriak sartzea sustatzea.
- Eskualdeko nekazaritza- eta abeltzaintza-ekoizpenari balio erantsia gehitzea.
- Uribe helmuga turistiko bereizi eta egituratu gisa finkatzea.
- Oinarrizko azpiegitura eta ekipamenduak ziurtatzea, jarduera ekonomikoa sortzeko eta biztanleen bizi-kalitatea hobetzeko.
- Erakunde publiko eta pribatuen arteko lankidetzaproiektuak sustatzea, URIBE ikuspegiarekin

LAN-ILDOAK

- Lursailak eskuratzea erraztea, agroaldeak sortuz, lur-bankuaren bidez, arlo horretan aritzen diren erakundeak hobeto koordinatuz eta udalerrietan eta eskualdean libre dauden lurren berri emanez (adibidez: lursailak kokatzeko eta erabiltzaileak aurkitzeko lur-bankuarekin lan egitea...).
- Sektorean egindako aholkularitza-, dinamizazio- eta komunikazio-ekintzak.
- Eskualdeko agente sektorialekin elkarlanean aritzea eta lana koordinatzea (lankidetzaproiektuak martxan jartzea).
- Eragileen artean asoziazionismoa sustatzea (ekoizleen artean sinergiak sortzeko topaketak antolatzea, beste leku batzuetan zer egiten den ikusteko bisita teknikoak egitea eta abar).
- Eraldaketarako eta eraldaketa bateraturako tokiko ekimenak martxan jartzea, azpiegiturak baloratzeko eta kostuak gutxitzeko.

- Ekoizpen-sistema jasangarriak sustatzea.
- Merkaturatze-estrategiak ezartzea.
- Beste jarduera-sektore batzuekin sinergiak bilatzea.
- Produktu eta ekoizpen berriak sustatzea.
- Ekoizpen ekologikoa sustatzea.
- Sektorean energia berriztagarria erabiltzea sustatzea.
- Gizartea nekazaritza familiarrak eta tokiko produktuak kontsumitzeak duen garrantziarekiko kontzientziaztea eta sentsibilizatzea

BESTE PLAN ETA PROGRAMA BATZUEKIKO HARREMANA

- Turismoa Dinamizatzeko Plana. 2012-2015
- Eskualdeko enplegu-planak: 2012-2016.
- Txorierriko Eskualde Plana.
- Mungia-Urributroko Enplegu Plana.
- Eskualdeko enplegu-planak: 2012-2016: Uribe Kostako Eskualde Plana.
- LPPak:
 - Mungialdea.
 - Bilbo Hiria.
- Nekazaritzako eta basogintzako LPS

TURISMO-SEKTORE lehiatsua, egoki egituratua eta izaera berezikoa.

HELBURU ZEHATZAK	ADIERAZLEAK	EGUNGO BALIOA
<ul style="list-style-type: none"> Bertako baliabideetan oinarritutako eskualdeko produktu turistikoak sortzea. 	<ul style="list-style-type: none"> Produktu turistikoen kopurua. Antolatutako ekitaldien kopurua. Sortutako azpiegitura eta ekipamenduen kopurua (parkina, autokarabanen parkina eta abar). 	<p>39</p> <p>6</p> <p>1</p>
<ul style="list-style-type: none"> Sektore pribatuaren inplikazio ekonomikoa gehitzea eragileen prestakuntza ekintzetan eta eskualdearen sustapenean. 	<ul style="list-style-type: none"> Parte hartzen duten enpresa pribatuen kopurua. Ekarpen ekonomikoa (€) sustapen- eta prestakuntza-jardueretan. Ekarpen ekonomikoaren % (€). 	<p>67</p> <p>5370</p> <p>3.63</p>
<ul style="list-style-type: none"> Eskualdea hobeto ezagutzera ematea. 	<ul style="list-style-type: none"> Seinale-kopurua. Web-orria: sarrera-kopurua. Gizarte-sareak. Gizarte-sareetako jarraitzaile-kopurua. URIBEko turismo-bulegoen eta informazio-guneen kopurua (Txorierri eta abar). 	<p>58</p> <p>18000</p> <p>2</p> <p>4500</p> <p>5</p>
<ul style="list-style-type: none"> Eskualdeko turismoaren egituraketa finkatzea. 	<ul style="list-style-type: none"> Mahai azpisektorialetako kideen kopurua. Bilera-kopurua. Bileretan parte hartzen duten enpresen kopurua. 	<p>169</p> <p>6</p> <p>39</p>
<ul style="list-style-type: none"> Turismo-sektorearen lehiatzeko gaitasuna hobetzea. 	<ul style="list-style-type: none"> Emandako prestakuntza/ikastaro kopurua. Parte hartu duten enpresen kopurua. Bertaratuen kopurua. 	<p>6</p> <p>94</p> <p>127</p>
<ul style="list-style-type: none"> Agente turistikoak URIBE eskualde-ikuspegi bateratuarekin lan egiteak duen garrantzia jabetzea. 	<ul style="list-style-type: none"> Sentsibilizatzeko-ekintzen kopurua (URIBE azoka, azoketako sustapen-jarduerak eta abar). Parte hartzen duten enpresen kopurua. 	<p>10</p> <p>95</p>
<ul style="list-style-type: none"> Eskualdeko ostatu-eskaintza finkatzea. 	<ul style="list-style-type: none"> Leku-kopurua. Okupazioaren % Turismo-bulegoetako kontsulta-kopurua. 	<p>2237</p> <p>*2</p> <p>38.003</p>

HELBURU OROKORREKIKO HARREMANA

- Lehen sektorean aktibo berriak sartzea sustatzea.
- Eskualdeko nekazaritza- eta abeltzaintza-ekoizpenari balio erantsia gehitzea.
- Uribe helmuga turistiko bereizi eta egituratu gisa finkatzea.
- Eskualdeko ingurunearekin eta idiosinkrasiarekin bateragarriak diren jarduera ekonomiko berriak sustatzea.
- Oinarritzko azpiegitura eta ekipamenduak ziurtatzea, jarduera ekonomikoa sortzeko eta biztanleen bizi-kalitatea hobetzeko.
- Erakunde publiko eta pribatuen arteko lankidetzeta-proiektuak sustatzea, URIBE ikuspegiarekin.

LAN-ILDOAK

- Honako elementu hauekin oinarritutako produktu turistiko berriak sortzea: gastronomia, natura-baliabideak, gerra-baliabideak, Butroeko gaztelua, Wave Garden, Uribeo Geoparkea, Uribe Fest

² Egungo balioa lortzeko tramitean dago

eta abar.

- Produktu turistiko konbinatuak sortzea (ostatua, gastronomia eta turismo aktiboa lotzen dituzten paketeak eta abar).
- Partaide-kopurua gehitzea eta produktu enogastronomikoen klubean inplikatzeko.
- Eskualdean produktu turistikoak diseinatzea eta sustatzea.
- Bisitarietarako azpiegitura eta ekipamenduak diseinatzea.
- Jarduera turistikoak martxan jartzeko lekuak eskuratzea erraztea.
- URIBE turismo-marka indartzea.
- Berrikuntza sustatzea, enpresen lehiatzeko gaitasuna hobetze aldera.
- Kalitate oneko ostatu-eskaintza jasangarria finkatzea.
- Industria-turismoa eta MICE turismoa indartzea.
- Enpresetan antzemandako premiei erantzuteko arlo espezifikoetako prestakuntza eskaintzea.
- Eskualdeko seinaleztapena hobetzea.
- Eskualdearen bereizgarriak lantzea: turismo aktiboa, gastronomia eta natura-baliabideak.
- Erakundeak turismoarekiko gehiago kontzientziaztea eta sentsibilizatzea.
- Sustapen bateratua, bide berriak baliatuz: Loiuko aireportua eta abar.

BESTE PLAN ETA PROGRAMA BATZUEKIKO HARREMANA

- Turismoa Dinamizatzeko Plana. 2012-2015
- Euskadi 2020 Turismoko Plan Estrategikoa.
- Euskal Kostaldeko Turismoaren Plan Zuzentzailea.
- Eskualdeko enplegu-planak: 2012-2016.
- Txorierriko Eskualde Plana.
- Mungia-Urribetako Enplegu Plana.
- Eskualdeko enplegu-planak: 2012-2016: Uribe Kostako Eskualde Plana.
- LPPak:
- Mungialdea.
- Bilbo Hiria.
- Nekazaritzako eta basogintzako LPS.

Eskualdeko ingurunearekin eta idiosinkrasiarekin bateragarriak diren BESTE JARDUERA EKONOMIKO BATZUK.

HELBURU ZEHATZAK	ADIERAZLEAK	EGUNGO BALIOA
<ul style="list-style-type: none"> Enpresa-kopurua gehitzea. 	<ul style="list-style-type: none"> Bigarren sektoreko, hirugarren sektoreko eta eraikuntzako establezimendu-kopurua. 	9.449
<ul style="list-style-type: none"> Ekintzailtza-prozesuetan parte hartzen duten gainerako agenteekin hobeto koordinatzea eta landa-eremuan aktibo berriak sartzea. 	<ul style="list-style-type: none"> Sare-kopurua. Bilera-kopurua. Lankidetzeta-jardueren kopurua. 	0 0 1
<ul style="list-style-type: none"> Negozio-aukera berriak bilatzea. 	<ul style="list-style-type: none"> Negozio-aukera berriak aurkitzeko azterketa-ekintzen kopurua (bisita teknikoak, prestakuntza, topaketa eta abar). 	1
<ul style="list-style-type: none"> Eskualdean enpresa-sorkuntza sustatzea. 	<ul style="list-style-type: none"> Ekintzailtza-eremuko jardunaldietako partaide-kopurua. 	5
<ul style="list-style-type: none"> Lan-sare bat sortzea. (Informazioa zentralizatzea.) 	<ul style="list-style-type: none"> Sare-kopurua (ekintzaile, enpresaburu, agente eta abarrenak). Direktorioa. 	1 0
HELBURU OROKORREKIKO HARREMANA		
<ul style="list-style-type: none"> Eskualdeko ingurunearekin eta idiosinkrasiarekin bateragarriak diren jarduerak ekonomiko berriak sustatzea. Oinarritzko azpiegitura eta ekipamenduak ziurtatzea, jarduerak ekonomikoak sortzeko eta biztanleen bizi-kalitatea hobetzeko. Erakunde publiko eta pribatuen arteko lankidetzeta-proiektuak sustatzea, URIBE ikuspegiarekin 		
LAN-ILDOAK		
<ul style="list-style-type: none"> Landa-eremuan negozioak jartzeko aukeren berri ematea (enpresa-mintegiak, lur-bankua eta abar). Leku batzuk enpresa-mintegi gisa dinamizatzea (Latxaga Errota), landa-eremuan enpresa berriak jartzeko. Negozio-unitateak dibertsifikatzen laguntzea (barne-ekintzailtza jardunaldiak eta abar). Udalek eta gainerako erakunde publikoek ekintzaileei laguntzea sustatzea. Profesionalizazio-planak martxan jartzea, prestakuntzarako eta eskualdeko enpresetan praktikak egiteko. Lan-aukerak ezagutzera ematea, jardunaldiak eta atak zabaltzeko egunak antolatuz, besteak beste. Ekintzailtza-prozesuetan parte hartzen duten eskualdeko agenteen sare-lana erraztea. Jarduerak ekonomikoaren arteko lankidetzeta eta sinergiak erraztea. 		
BESTE PLAN ETA PROGRAMA BATZUEKIKO HARREMANA		
<ul style="list-style-type: none"> Eskualdeko enplegu-planak: 2012-2016. Txorierriko Eskualde Plana. Mungia-Urribetako Enplegu Plana. Eskualdeko enplegu-planak: 2012-2016: Uribe Kostako Eskualde Plana. 		

- LPPak:
- Mungialdea.
- Bilbo Hiria.
- Nekazaritzako eta basogintzako LPS

ESKUALDE-NORTASUNA ETA LURRALDE-KOHESIOA, eskualdearen nortasuna eta gizarte-bizikidetzako dinamikak sustatuz

HELBURU ZEHATZAK	ADIERAZLEAK	EGUNGO BALIOA
<ul style="list-style-type: none"> Eskualdeko agenteak hobeto koordinatzea. 	<ul style="list-style-type: none"> LGPren esparruko bilera-kopurua. Eskualde barruko proiektu-kopurua. Lankidetzajardueren kopurua. 	1 0 0
<ul style="list-style-type: none"> Zerbitzu, ekipamendu eta azpiegiturak hobetzea eta modu jasangarrian mantentzea. 	<ul style="list-style-type: none"> Bizikleta-bideen kilometroak. Ikastetxe-kopurua. Osasun-zerbitzuen kopurua. Farmazia- eta botikin-kopurua. Eguneko egoitzen kopurua. Egoitza-kopurua. Udalerrietako jarduera berrien kopurua. 	38,5 147 36 39 33 51 0
<ul style="list-style-type: none"> Eraikin publikoetan eraginkortasun energetikoa eta energia berriztagarrien erabilera sustatzea (biomasa eta abar). 	<ul style="list-style-type: none"> Zentro publikoetan jarritako biomasa-galdara berrien kopurua. 	0
<ul style="list-style-type: none"> Garraio publikoko sistema jasangarria eta eskualdeko landa-eremuetako premia eta bereizgarrien araberakoa izatea. 	<ul style="list-style-type: none"> Proiektu eta ekimen berrien kopurua. 	0

HELBURU OROKORREKIKO HARREMANA

- Lehen sektorean aktibo berriak sartzea sustatzea.
- Eskualdeko nekazaritza- eta abeltzaintza-ekoizpenari balio erantsia gehitzea.
- Uribe helmuga turistiko bereizi eta egituratu gisa finkatzea.
- Oinarrizko azpiegitura eta ekipamenduak ziurtatzea, jarduera ekonomikoa sortzeko eta biztanleen bizi-kalitatea hobetzeko.
- Erakunde publiko eta pribatuen arteko lankidetzaproiektuak sustatzea, URIBE ikuspegiarekin Impulsar proyectos de cooperación público-privados con visión URIBE

LAN-ILDOAK

- Udalei udal-arauak ezartzen laguntzea (udalerrri guztietan baremo berberekin lan egin dezaten).
- Banda zabalaren eta telefonia mugikorraren eskuragarritasuna hobetzea.
- Bizikleta-bideak bultzatzea.
- Udalei proiektuak martxan jartzen laguntzea.
- Udalei eraikin publikoetan energia berriztagarriak (biomasa, adibidez) erabiltzen laguntzea.
- Kultura- eta aisia-gune publikoak dinamizatzen laguntzea.
- Sare-lana eta eskualde-ikuspegiko proiektuak sustatzea.
- Sortutako azpiegituren erabilera optimizatzea (zentro soziokulturalak eta abar).
- Landa-eremuan jarduerak arautze aldera, udalerrien arteko koordinazioa sustatzea.

BESTE PLAN ETA PROGRAMA BATZUEKIKO HARREMANA

- Eskualdeko enplegu-planak: 2012-2016.
- Txorierriko Eskualde Plana.
- Mungia-Urributroko Enplegu Plana.
- Eskualdeko enplegu-planak: 2012-2016: Uribe Kostako Eskualde Plana.

- LPPak:
 - Mungialdea.
 - Bilbo Hiria.
- Nekazaritzako eta basogintzako LPS.

6. ERANSKINAK

6.1. Landatasun maila

Taula honetan udalerrri bakoitzaren landatasun-maila dago.

Udalerriaren izena	Entitatea	Landatasun maila
Arrieta		G2
Bakio	Artzalde	G4
	Elexalde	G6
	Gibelorratzagako San Pelaio	G6
	Goitisolalde	G4
	Urkitzaur	G5
	Zubiaur	G5
Barrika	Elexalde	G6
	Goierri	G5
Berango	Baserri-Santa Ana	Hiri gunea
	Berango	Hiri gunea
	“baserri-Santa Ana” landa eremua	G6
Derio	Aldekona (San Isidro)	G6
	Aranoltza (San Antolin)	G6
	Arteaga Derio	Hiri gunea
	Elexalde Derio	G6
	San Esteban Derio	G6
	Ugaldeguren (Santimami)	G6
Erandio	Altzaga	Hiri gunea
	Astrabudua	Hiri gunea
	Arriaga	G5
	Asua-Lauroeta	G5
	Erandiogoikoa	G6
	Goierri	G5
	Lutxana-Enekuri	G5
Fruiz		G3
Gamiz-Fika		G3
Gatika	Butroe	G4
	Garai	G5
	Gorordo	G5
	Igartua	G5
	Libaroa	G5
	Sertutxa	G6
	Ugarte	G5
	Urresti	G4
	Zurbao	G5

Udalerriaren	Entitatea	Landatasun maila
Gorliz	Agirre-Areantza-Guzurmendi	G5
	Elexalde	Hiri gunea
	Gandia	G5
	Urezarantza	G5
Larrabetzu	Goikoelexalde/Elexalde	G4
	Uria	G6
Laukiz	Agirre	G5
	Aurrekoetxea	G5
	Elexalde	G6
	Mendiondo	G5
	Mentxaketa	G6
Lemoiz		G3
Lezama	Aretxalde	G6
	Garaioltza	G6
	Goitioltza	G5
Loiu	Elotxelerrri	G6
	Lauroeta	G6
	Zabaloetxe	G6
	Zangroiz	G6
Maruri-Jatabe	Erbera	G5
	Ergoien	G6
Meñaka		G3
Mungia	Atela	G5
	Atxuri	G6
	Basozabal	G6
	Berreagamendi	Hiri gunea
	Billela	G6
	Elgezabal	G6
	Emerando	G5
	Iturribaltzaga	G6
	Larrauri	G6
	Llona	G6
	Markaida	G6
	Maurola	G5
	Mungia	Hiri gunea
	Trobika	G6
Zabalondo	G6	
Plentzia	Isuskitza	G5
	Plentzia	Urbano
	Saratxaga	G4
	Txipio	G5
Sondika	Basozabal	Hiri gunea

Udalerriaren	Entitatea	Landatasun maila
	Izartza	G5
	Landa	G6
	Zangroiz	G6
Sopela	Moreaga	Urbano
	Ugeraga	Urbano
	Ugeraga rural	G6
Urduliz	Dobaran	G6
	Elortza	G6
	Landa	Urbano
	Mendiondo	G6
	Zalbidea	G5
Zamudio	Aranoltza (San Antolin)	G6
	Arteaga (San Martin)	Urbano
	Geldo	G6
	Ugaldeguren (Santimami)	G6

6.2. Urteko kudeaketa planaren eredua

Ondorengo taulan, Urteko Kudeaketa Plana betetzeko txantiloia jasotzen da.

ARLO ESTRATEGIKOA		
LAN-ILDOAK		
JARDUERA		
DESKRIBAPENA		
ERRONKA NAGUSIAK		
ARDURADUNA		BESTE ERAGILEAK
ERANTZUNA EMATEN DION HELBURU ZEHATZAK		
Helburu orokorrak		
Helburu zehatzak		
BETERAZPEN ADIERAZLEAK		
Adierazlea	Aurreikusitako Balioa	Balio Errealak
JARDUERAREN IRAUPENA		
AURREKONTUA ETA FINANTZIAZIO ITURRI NAGUSIAK		
JARDUERAREN JARRAIPENAREN ZEHAZTANPENAK		
Data	Oharra	

6.2. Dokumentua egiten parte hartu duen eragile -sarea

Hurrengo taulan, lantegietan parte hartu duten eskualdeko eragile-sarea jasotzen da.

Eragile sarea
JATA ONDO LANDA GARAPENERAKO ELKARTEA
HAZI
EUSKO JAULARITZA
BIZKAIKO FORU ALDUNDIA
BIHOEL, BIZKAIKO BARATZAZAINEN ELKARTEA
BIALTXA, BIZKAIKO TXAKOLINGILEEN ELKARTEA
ASGAPIR, PIRINIOETAKO BEHI AZIENDEN ELKARTEA
EKOLUR, BIZKAIKO NEKAZARITZA EKOLOGIKOAREN ELKARTEA
LEZAMAKO NEKAZARIEN KOOPERATIBA
GARAIA KOOPERATIBA
BAKIOKO UDALA
DERIOKO UDALA
ERANDIOKO UDALA
MEÑAKAKO UDALA
URDULIZKO UDALA
MUNGIALDEKO BEHARGINTZA
BEHARGINTZA TXORIERRI
BIZKAITOUR
GORLIZKO TURISMO-BULEGOA
SOPELAKO TURISMO-BULEGOA
MAHASTIZAINAK, ARDOGILEAK ETA UPAZAINAK
HOTEL-ESTABLEZIMENDUAK
JATETXE JABEA
JATETXE JABEA
NEKAZARIA
TURISMO AKTIBOKO ENPRESA
TURISMO AKTIBOKO ENPRESA

6.4. Eskualdeko plan eta programak.

Hurrengo taulan, eskualdean dauden plan eta programak jasotzen dira.

PLANAK, PROGRAMAK ETA PROIEKTUAK	Helburua	ERAGILE SUSTATZAILEA	BESTE ERAGILEAK	LURRALDE MAILA	EGUNGO EGOERA	LANDA GARAPENARI BURUZKO OHARRAK	INFORMAZIO GEHIAGO
Turismoa Dinamizatzeko Plana. 2012-2015	Turismo-arloko lan-ildoak eta egin beharreko jarduerak zehaztea.	JATA ONDO	EJ/ BASQUETOUR	ESKUALDEA	Indarrean	Estrategia turistikoaren esparruan egin beharreko jarduerak plangintza horretan zehaztutako ildoei jarraikiz gauzatuko dira.	
Euskadi 2020 Turismoko Plan Estrategikoa.	Plan Estrategikoan jasotako jardueren orientazioa zehaztea, eta baita aukeren eta inguruneko aldaketen arabera gerora antola daitezkeen jarduerena ere.	EJko TURISMOA		EAE	Indarrean	Estrategia turistikoaren esparruan egin beharreko jarduerak plangintza horretan zehaztutako ildoei jarraikiz gauzatuko dira.	http://www.industria.ejgv.euskadi.eus/contenidos/informacion/planes_programas_2010/es_planes/adjuntos/plan-estrategico-turismo-vasco-2020.pdf
Euskal Kostaldeko Turismoaren Plan Zuzentzailea.	Euskal kostaldean turismoa antolatzeko estrategia zehaztea.	EJko TURISMOA		Euskal kostaldeko udalerriak		Estrategia turistikoaren esparruan egin beharreko jarduerak plangintza horretan zehaztutako ildoei	http://www.industria.ejgv.euskadi.eus/contenidos/informacion/planes_producto_turismo/es_producto/adjuntos/PLANIFICACION_TOMO3.pdf

PLANAK, PROGRAMAK ETA PROIEKTUAK	Helburua	ERAGILE SUSTATZAILEA	BESTE ERAGILEAK	LURRALDE MAILA	EGUNGO EGOERA	LANDA GARAPENARI BURUZKO OHARRAK	INFORMAZIO GEHIAGO
						jarraikiz gauzatuko dira.	
Eskualdeko enplegu-planak: 2012-2016. Txorierriko Eskualde Plana.	Enplegua sustatzea eta hobetzea.	EGAZ TXORIERRI, ERANDIOKO BEHARGINTZA	EJ	TXORIERRI-ERANDIO	Indarrean		
Mungia-Uribe-Butroeko Enplegu Plana.	Enplegua sustatzea eta hobetzea.	MUNGIAKO BEHARGINTZA	EJ MUNGIA, URIBE ETA BUTROEKO UDALAK.	MUNGIA-URIBE BUTROE	Indarrean		

6.5. Eskualde gaineko plan eta programak.

Planak, programak eta proiektuak	Planaren helburua	Eragile sustatzailea	Beste agente batzuk	Lurraldea	Egungo egoera	Eskualdeko LGPen inguruko oharak	Informazio gehiago
EILP: Elikagai Industriaren Lehiakortasun Plana 2014-2016.	<p>HELBURU OROKORRAK</p> <ol style="list-style-type: none"> 1. Elikagaigintzaren hazkunde ekonomikoa (BPGd). 2. Enplegua sortzea eta aberastasuna sortzen eta langabezia-tasa gutxitzen laguntzea. Elikagaien industriaren lehiatzeko gaitasuna sustatzea. 3. Balio-katearen integrazioa eta sinergien bilaketa lankidetzaren aldetik eraginkorra izan dadin sustatzeko estrategia bat zehaztea. 4. Elkarlanean berritzearen aldeko apustua egitea, bultzada nagusi gisa. 5. Teknologia transferitzea, elikagai-enpresei balio erantsia sortzen laguntzeko. 6. Sektorea profesionalizatzaren aldeko apustua egitea. 7. Elikagaigintzak lehen sektorea bultzatzea. Elkarrekiko mendekotasuna eta erlazioa. 8. Tokiko, estatuko eta nazioarteko merkatuetan euskal janari-produktuen presentzia eta salmenta gehitzea. 	Elikagaien Industriaren Zuzendaritza	<p>HAZI</p> <p>AZTI</p> <p>EUSKADIKO ELIKAGAIEN KLUSTERRA</p>	EAE	Onartua	<p>Eskualdeko LGPei lotutako estrategia nagusiak:</p> <ol style="list-style-type: none"> 1. ESTRATEGIA. MERKATUAK GARATZEA ETA SUSTATZEA <ul style="list-style-type: none"> .- Tokiko eta estatuko merkatuak garatzea eta sustatzea. Euskadin bertako janari-produktuen kontsumoa sustatzea. .- Euskadiko janari-produktuen irudia garatzea eta bultzatzea. 2. ESTRATEGIA. ERAGINKORTASUNA BULTZATZEA <ul style="list-style-type: none"> .- Euskadiko janari-produktuen horniketa, eraldaketa, logistika eta merkaturatzea eraginkorragoa izan dadin sustatzeko ekimenak bultzatzea. .- Ekoizle eta eraldatzaileek haien artean konpromiso egonkorrak izan ditzaten erraztea. .- Enpresen arteko elkarlanerako ekimenak babestea. 5. ESTRATEGIA. INFORMAZIOA ETA PRESTAKUNTZA <ul style="list-style-type: none"> .- Elikagai-enpresentzako informazio- eta prestakuntza-programa espezifikoa. .- Elkarren esperientzien berri emateko foroak bultzatzea eta babestea. 	<p>http://www.nasdap.eigv.euskadi.eus/contenidos/plan_prog_rama_proyecto/pcia/es_def/ajuntos/PCIA_plan.pdf</p>

Planak, programak eta proiektuak	Planaren helburua	Eragile sustatzailea	Beste agente batzuk	Lurraldea	Egungo egoera	Eskualdeko LGPen inguruko oharak	Informazio gehiago
EPE (Egurraren Plan Estrategikoa).	Planteamendu orokorra da egurraren erabilera sustatzea. Helburuak: - Egurrari balio gehiago ematea. - Garapena eta dibertsifikazioa. - Lehiatzeko gaitasuna. Kudeatzeko ahalmena indartzea.	Sailburuordetza HAZI	Basogintza elkarteak BaskEgur	EAE	Onartua	EPE berraztertu ondoren, lau lan-arlo nagusi zehaztu dira: - Egurraren inguruko publikitate-kanpainak. - Egurra erabiltzeko eta ezagutzeko ekintzak. - Egurrezko produktuak mobilizatzeko ekintzak. - Beste jardura batzuk: <ul style="list-style-type: none"> • Behatoki ekonomikoa. • Araudia egokitzeko azterlanak. • Haziak eta basoen osasuna. • Baso-ziurtagiria. • Biomasa (nahiz eta bere plana baduen). 	http://www.nasdap.ejgv.euskadi.net/r50-4632/es/contenidos/plan_programa_proyecto/plan_madera/es_agripes/plan_madera.html
Itsaslurra! (Landa Euskadi Sarean plataforma).	Sektoreko profesionaleri, landa-eremuetako biztanleeri eta, oro har, herritarrei lehen sektorearen eta landa- eta itsas-ingurunearen gainean Interneten dagoen informazioa gerturatzeko: sarean eremu integratzaile, pizgarri eta bereizi bat sortzea, Euskadiko landa- eta itsasertz-eremua antolatzeke eta hiri-gizartearekin lotura estutzeko. Herritarrei sektorearen eta landa- eta itsasertz-eremuaren errealitatea ezagutzera ematea eta gai horren gainean sentibilizatzeko, proiektu, ekimen, agenda, albiste, material eta abarren bitartez. Horietan guztietan, administrazioak sustatutako ekimenez gain, jardura honetan bat egin nahi duten agenteen ekimenak ere bildu behar dira.	HAZI	Sektoreko beste agente batzuk eta landa-erakundeak (LGE...).	EAE	Martxan	Tresna honek eskatzen du eskualdeetan agenteek (LGEek, adibidez) informazioa etengabe biltzea eta eguneratzea. Halaber, ordea, eskualdeak eredu bihurtuko ditu. 1. faseko eremu nagusiak: <ul style="list-style-type: none"> • NIREA: filosofia, enpresen konpromisoak, Nirea proiektuak... • BALIABIDEAK ESKURA, profesionalentzat: ingurunearen direktorioa, web eta aplikazio interesgarriak, prestakuntza-agenda. • DASTATU GURE PRODUKTUAK: ekoizleen katalogoa/mapa, sasoiko egutegia, azoken mapa, on line denden erakusleihoa. • EZAGUTU GURE LURRALDEA, esperientziei eta eskualdeko informazioari lotua: ekitaldien agenda, berriak, ekoizleak, azokak. Bigarren fasean ezinbestekoa da honako jardura hauek gauzatzea: eskualde-agentekin lana	http://www.nirea.eus/es

Planak, programak eta proiektuak	Planaren helburua	Eragile sustatzailea	Beste agente batzuk	Lurraldea	Egungo egoera	Eskualdeko LGPen inguruko oharak	Informazio gehiago
						dinamizatzea, eskualdeetako premia espezifikoei erantzuteko (nola agertu, zer zerbitzu eskaini, eskualdeko helburuak...); Borne Turismoko Plana osatzea; eskualdeko Nirea proiektuak identifikatzea eta sustatzea; Nirea sarea martxan jartzea; iritzi-foroa martxan jartzea eta elkarlaneko blog bihurtzea...	
NIREA PROGRAMA	Lehen sektorea suspertzea eta euskal landa- eta itsasertz-eremua indartzea. Sektore eta eremu horien garapen iraunkorra sustatzen du eta Euskadiko ekonomia- eta gizarte-sisteman egiten duten ekarpena aintzatestea bultzatzen du. HELBURUAK: <ul style="list-style-type: none"> • Ustiategien iraunkortasuna hobetzea. • Ekoizleen lana baloratzea. • Negozio-aukera berriak sortzea. • Euskal gizartearen aintzatespena lortzea. • Tokiko produktuen kontsumoa gehitzea. 	Sailburuordetza HAZI	Sektoreko eta lurraldeko agenteak. Gizarte-agenteak. Helburu berak dituzten agente sustatzaileen sarea dinamizatzekeo premia.	EAE	Martxan	LAN-ILDOAK: <ol style="list-style-type: none"> 1. Sektorean diskurtsoa eta estrategia elkarrekin sortzea. 2. Sektorean babesleak erakartzea. 3. Enpesen konpromisoa sustatzea. 4. Proiektuak erraztea. 5. Proiektuak ezagutzera ematea. 6. Gizarte-erantzunkidetasuna bultzatzea. 	http://www.nirea.eus/es/nirea
Euskadiko Nekazaritza Ekologikoaren Sustapen Plana.	PERTSONAK: Nekazaritza ekologikoan jendea sartzea. PRODUKTUA: Merkatura bideratutako produktuak garatzea. ERALDAKETA: Produktu ekologikoen eraldatzaileen kopurua gehitzea. MERKATUA: Tokiko nekazaritza ekologikoa EAEko eta kanpoko merkatuetan posizionatzea.	Elikagaien Kalitate eta Industriako Zuzendaritza	ENEK HAZI NEIKER	EAE	Onartua	Hauk dira planteatutako jarduera garrantzitsuenak: <ul style="list-style-type: none"> - Ekoizpen ekologikoko enpresa-ekimenen kudeaketa tekniko, ekonomiko eta administratiboa babesteko estrategia diseinatzea. Eskualdeko dinamizatzailea / Gaur egungo teknikariak prestatzea. - Ekoizle, eraldatzaile eta kontsumitzaileen on line plataforma bat sortzea, banaketa errazago kudeatzeko. - Laborantzarako lur berriak identifikatzea. 	

Planak, programak eta proiektuak	Planaren helburua	Eragile sustatzailea	Beste agente batzuk	Lurraldea	Egungo egoera	Eskualdeko LGPen inguruko oharra	Informazio gehiago
						<ul style="list-style-type: none"> - Mahai Teknikoa martxan jartzea. Mahai Teknikoak produktuen ekoizpen- eta eraldaketa-prozesuak hobetzeko ikerketatutako emaitza eman behar die lehentasuna. - Ekoizleei aholku ematea, nekazari eta abeltzainekin batera teknikak ikasiz. - Prestakuntza-moduluak diseinatzea. 	
Berrikuntza eta Lankidetzaren Estrategia Bizia	<p>BLEBren helburu nagusia da nekazaritza- eta elikagai-sektorearen eta, oro har, elikagaien balio-katearen lehiazko gaitasuna handitzea eta landa- eta itsasertz-eremuaren garapen iraunkorra (soziala, ekonomikoa eta ingurumenarena) sustatzea, berrikuntzaren eta lankidetzaren bitartez. Helburu espezifikoak:</p> <ul style="list-style-type: none"> □ Berritzen duten elikagai-enpresen kopurua gehitzea (berrikuntza teknologikoa eta teknologiaz bestekoa izan daiteke), elikagaien balio-kateko agenteen arteko elkarlana sustatuz. □ Nekazaritza, Arrantza eta Elikadura Politikako Sailburuordetza sektorerako jarritako plan estrategikoak betetzeko eta/edo Zientzia eta Teknologia Plana egikartzeko zehaztutako lehentasunak betetzeko proiektuak garatzea. Alde horretatik, I+G+B gehiago transferitu behar dira. □ Landa-eremuko jardura ekonomikoan eta enpleguan eragina izatea eta, horretarako, balio-kateko gero eta enpresa 	Elikagaien Kalitate eta Industriako Zuzendaritza (Peli Manterola), Landaren eta Itsasertzaren Garapeneko Zuzendaritzarekin elkarlanean (Elena Gutierrez).	Hazi, Azti, Neiker, Elikatzaile eta Innobasque. Horiek guztiak Katiluko kideak dira; Katilu Euskadiko berrikuntza-bitartekari bat da. Horregatik, erakundearen helburua da elkarlanean oinarritutako berrikuntza-prozesuaren faseetan agente anitzeko espazio eta dinamika sustatzea, sortzea eta erraztea, ideiak ekonomian, gizartean eta/edo ingurumenean eragina duten proiektu bihurtzeko daitezkeen.	EAE	Estrategia Bizia 2014an diseinatu zen. Lehen faseak 2015. eta 2016. urteak hartuko ditu, eta urteko kudeaketa planen bitartez egikartzeko da (berrikuntza-plan bizia).	<p>2015-2016 aldian, estrategia bi ardatz nagusiren inguruan egikartzeko da. Hona hemen ardatz horietako jarduerak:</p> <p>1. ardatza. Berrikuntzaren eta lankidetzaren kultura sustatzea.</p> <ul style="list-style-type: none"> • Balio-katean berrikuntzako eta lankidetzako esperientziak ezagutzera ematea eta gizarteratzea. • Jakintza eta esperientziak trukatzeko dinamikak garatzea, proiektuak eta ekimenak aberaste aldera. • Balio-katean eta landa- eta itsasertz-eremuan elkarlanean oinarritutako proiektu berriak gauzatzea erraztea. <p>2. ardatza. RIS3ko (Euskadiko Espezializazio Adimentsuko Estrategia) "Euskadi osasuntsu izateko elikadura" aukera-nitxoa zabaltzea 2020ko Zientzia, Teknologia eta Berrikuntza Planean.</p> <ul style="list-style-type: none"> • Elikadurako I+G ildo estrategikoak zehaztea. • Lehentasunak zehaztea eta 	<p>http://www.nasdap.ejgv.euskadi.eus/informacion/estrategia-viva-de-innovacion-y-cooperacion/r50-contevic/es/</p> <p>http://www.nasdap.ejgv.euskadi.eus/contenidos/ayuda_su_bvencion/kooperazioa/es_def_adjuntos/evic.pdf</p> <p>http://www.nasdap.ejgv.euskadi.eus/informacion/evic-estrategia-viva-de-innovacion-y-cooperacion-para-el-mundo-rural/r50-innovac/es/</p>

Planak, programak eta proiektuak	Planaren helburua	Eragile sustatzailea	Beste agente batzuk	Lurraldea	Egungo egoera	Eskualdeko LGPen inguruko oharra	Informazio gehiago
	txiki eta ekoizle gehiagok berrikuntzako eta lankidetzako dinamika eta proiektuak gauzatu ditzaten erraztea. ☐ Sortutako jakintza kudeatzea eta zabaltzea eta berrikuntza- eta lankidetzak esperientziak ezagutzera ematea eta gizarteratzea.					I+G proiektu estrategikoak aukeratzeko. • I+G+B proiektuak garatzea.	
Emakume Nekazarien Estatutua.	Nekazaritza-sektorean emakume eta gizonen arteko parekotasunaren printzipioa mamitzea eta emakume nekazariak haien eskubideak benetan gauzatzea ziurtatzea. Hori, haien autonomia bultzatzeko eta gizartean, ekonomian eta politikan duten lekua indartzeko, profesionaltasuna, duintasuna eta segurtasuna bermatuta jardun dezaten.	Nekazaritzako Sailburuordetza (Elena Gutierrez)	Nekazarien sindikatuak Euskadiko Udalen Elkarte (EUEDEL) Landa Emakumeen Batzordea Emakunde Foru Aldundiak	EAE	Onartua. 8/2015 Legea, urriaren 15ekoa, Emakume Nekazarien Estatutuari buruzkoa	- Beste helburu batzuk: o Emakumeek nekazaritzaren arloko erabaki-organoetan parte hartzea sustatzea. o Eremu publikoko partaidetzan emakumeek jasaten duten desparekotasunari aurre egitea. Halaber, nekazaritza-sektoreko elkarteetako zuzendaritza-organoetan parte har dezaten sustatzea. o Emakumeen eta gizonen osasun-arloko bereizgarriak kontuan hartzea eta nekazaritza-lanetan emakumeen osasuna ziurtatzeko behar adina neurri hartzea. Tartean dauden gizarte-sektoreak: - Nekazaritza-sektorea eta, bereziki, emakume nekazariak. - Euskal sektore publikoko erakundeak. - Nekazaritza-arloan lan egiten	https://www.euskadi.eus/r47-bopvapps/es/p43aBOPVWebWar/VerParalelo.do?cd2015004419

Planak, programak eta proiektuak	Planaren helburua	Eragile sustatzailea	Beste agente batzuk	Lurraldea	Egungo egoera	Eskualdeko LGPen inguruko oharak	Informazio gehiago
						duten elkarte eta erakunde profesional, enpresarial eta sindikalak eta beste era batekoak.	
Emakumeen eta gizonen parekotasunaren aldeko programa-dokumentua. X. legealdia.	Ekonomiaren Garapen eta Lehiakortasun Sailaren jardueran emakumeen eta gizonen parekotasunari buruzko 4/2005 Legeko betebeharrak sartzea.	Ekonomiaren Garapen eta Lehiakortasun Saila		EAE	Onartua	Legealdi-dokumentu hori urteko planetan antolatzen da. 2016an, gainera, Emakume Nekazarien Estatutuko edukia Saileko jardueran integratuko da. Hazi eta LGEak.	Emakumeen eta Gizonen arteko Berdintasun Arloko teknikaria Ekonomiaren Garapen eta Lehiakortasun Saila Eusko Jaurlaritza www.euskadi.eus
SASOIKAKO LANAREN PLANA	Sasoikako Lanaren Arretarako 2013-2016 III. Plan Integralaren helburu orokorra da sasoikako lanaren inguruan sortutako premiei erantzuteko jarduerak antolatzea, modu koherente eta koordinatuan.	Eusko Jaurlaritza Ekonomiaren Garapen eta Lehiakortasun Saila Landaren eta Itsasertzaren Garapeneko eta Europar Politiketako Zuzendaritza	Erakunde arteko mahaia. Mahaiburua Ekonomiaren Garapen eta Lehiakortasun Saila izango da, eta kideak honako hauek: Enplegu eta Gizarte Politiketako Saila, Arabako Foru Aldundia, Bizkaiko Foru Aldundia, Gipuzkoako Foru Aldundia, Euskadiko Udalen Elkarte (EUDEL), Arabako Errioxako kuadrilla, Gobernuaren Ordezkaritza Araban, UAGA eta Caritas.	EAE	Finkatua Sasoikako Lanaren Plana 3.	Hiru arlo nagusi: - Kontratazio-baldintzak hobetzea. - Ostatu hartzea. - Sasoikako langileekin lotura duten adingabeentzako arreta.	http://www.nasdap.ejgv.euskadi.eus/r50-7393/es/contenidos/plan_proyecto/3_plan_trabajo_temporero/es_agripes/3_plan_trabajo_temporero.html
EUSKADIKO LANDA GARAPENERAKO PROGRAMA 2015-	EAEn landa garapenaren estrategiak eta lehentasunak zehaztea eta finantza-laguntzarako neurri egokiak	Landaren eta Itsasertzaren Garapeneko eta Europar	Instituzionalak: Eusko Jaurlaritzako eta Foru Aldundietako beste	EAE	Onartua Dagozkion dekretu eta aginduak	2015-2020 aldiko LGP aplikatzeak eratorritako laguntzei buruzko dekretuak dira EAEko landa-	http://www.nasdap.ejgv.euskadi.eus/r50-pdr2020/es/contenidos/informacion/pdr2020_intro/es_agrip

Planak, programak eta proiektuak	Planaren helburua	Eragile sustatzailea	Beste agente batzuk	Lurraldea	Egungo egoera	Eskualdeko LGPen inguruko oharak	Informazio gehiago
2020	hartzea, ezarritako esparru estrategikoari erantzuteko.	Politiketako Zuzendaritza	zuzendaritza batzuk Orokorrak: landutako sektore eta arloak ordezkatzeko dituzten agenteak		prestatzen	eremuetan eskualdeko LGPei jarraikiz gauzatu beharreko jarduerak finantzatzeko bide nagusiak. Eskualdeko LGPk esparru estrategikoak dira, eta EUSKADIKO LGP 2015-2020 eskualdeko programa horiek gauzatzeko laguntzeko finantza-tresnak. Alde horretatik, hauek dira eskualdeko LGPein zerikusi gehien duten neurriak: <ul style="list-style-type: none"> ▪ N01: Jakintza eta informazioa transferitzeko jarduerak (14. artikulua). ▪ N04.2: Nekazaritzako produktuak eraldatzeko, merkaturatzeko eta garatzeko inbertsioak egiteko laguntza. ▪ N06: Nekazaritza- eta enpresa-ustiatzearen garapena (19. artikulua). ▪ N11: Nekazaritza ekologikoa (29. artikulua). ▪ N19: LEADER-en tokian tokiko garapenerako laguntza (LGP, landa-garapen partizipatiboa) (35. artikulua). ▪ N16: Lankidetzak (35. artikulua). 	es/pdr2020_intro.html
EUSKAL AUTONOMIA ERKIDEGOKO NEKAZARITZA ETA BASOZAINZAKO LURRALDE PLAN SEKTORIALA	LPS-aren helburu nagusiak hurrengoak dira: a) Nekazaritzako lurra definitzea eta babestea, bereziki balio agrolagiko handiko lurra, nekazaritza eta basozaintzako jarduna orekatua izateko funtsezko baliabide gisa.	Nekazaritzako Sailburuordetza Araba, Bizkaia eta Gipuzkoako Foru Aldundietako Nekazaritza eta Basozaintzako eskumenak dituen sailak	Ingurumena eta Lurralde Politikako Saila	CAPV Se excluyen las áreas urbanas, los ENPs y la Reserva de la Biosfera de Urdaibai EAE Urdaibai Biosfera	Onartuta	Nekazaritza eta basozaintzako LPSa lurraldea antolatze bitartekoa globalizatzailea eta dinamikoa da. Alde batetik, nekazaritza eta basozaintzako erabilera kudeatzeko eta planeatzeko jarduerak iradoki eta bideratzen ditu, lurraldearen antolaketa globalaren esparruan sartuz. Bestetik, nekazaritza- eta	177/2014 DEKRETUA, 2014ko irailaren 16koa, zeinak behin betiko onartzen baitu Euskal Autonomia Erkidegoko Nekazaritza eta Basozaintzako Lurralde Plan Sektoriala. 2014ko urriaren 17ko E.H.A.A. http://www.ingurumena.ejgv.euskadi.eus/informazioa/euska

Planak, programak eta proiektuak	Planaren helburua	Eragile sustatzailea	Beste agente batzuk	Lurraldea	Egungo egoera	Eskualdeko LGPen inguruko oharra	Informazio gehiago
	<p>b) Gaur egungo landa-egoera zehaztea: Nekazaritza-jarduerak, ustiagunerik produktiboenak, lehentasuna dutenak, bertan behera uzteko arrisku handiena dutenak, mehatxurik larrienak. non dauden jakitera ematea.</p> <p>c) Lurralde-antolamendua sustatzea, plangintza landa-irizpideetatik planteatuta. Ildo horretan, LAG Lurralde Antolamenduaren Gidalerroetako Ingurune Fisikoaren Gidalerroa oinarri hartuta, gidalerro horrek nekazaritza eta basozaintzako sektorearen beharrak eta optikak jaso behar ditu.</p> <p>d) Jarduteko bitarteko baliagarriak eta onargarriak planteatzea, haien bidez sektorea eta sektorearen baliabideak defendatzeko nekazaritzarako eta basozaintzarako ez diren beste erabilera batzuen aurrean (batez ere azpiegiturak, eta etxebizitza eta industria-erabilerak), eta bateratasun-zonetan plangintzen arteko koordinazioa bermatzeko.</p> <p>e) Aurretiaz egindako dokumentuetan (adibidez, Landa eta Basozaintzako Plan Estrategikoak, LAGak, etab.) lurraldea eta sektoreak antolatzeko eta planifikatzeko</p>			Erreserba, Babestutako Naturguneak eta hiriguneak kenduta		basozaintza-sektorearen interesak defendatzen ditu bestelako erabilerean aurrean. Hori guztia Nekazaritza eta Elikagaigintza Politikako 17/2008 Legearen 12. artikuluan xedatutako helburuarekin: nekazaritzako lurraren erabilera jarraitua eta egokia sustatzea, nekazaritza-jarduerari lotuta, eta gizarteak eskatzen duenaren arabera..	-autonomia-erkidegoko- nekazaritza-eta- basozaintzako-lurralde-plan- sektoriala/r49-565/eu/

Planak, programak eta proiektuak	Planaren helburua	Eragile sustatzailea	Beste agente batzuk	Lurraldea	Egungo egoera	Eskualdeko LGPen inguruko oharak	Informazio gehiago
	<p>jasota dauden irizpideak eta gidalerroak jasotzea.</p> <p>f) Udal-plangintzak, lur ez-urbanizagarria zonakatzean, zenbait irizpide eta kontzeptu beregana ditzan gomendatzea, eta LAGetan proposatutako Ingurune Fisikoaren kategorizazioa garatzea LPSan.</p> <p>g) Nekazaritza-babesa eta ingurumen-babesa bateragarri bihurtzea.</p> <p>h) LPS honen emaitzak hedatuko direla bermatzea, lurralde-kudeaketako eta -plangintzako beste dokumentu batzuetan kontuan izateko. Bitarteko honek nekazaritza eta basozaintzako politika gainerako politika sektorialekin lurralde-eremu bateratu batean txertatzeko eskaintzen duen aukera aprobeztatzea.</p>						

6.6. Adierazleen definizioak

Atal honetan helburuak (helburu orokorrak, zeharkako helburuak eta arlo estrategiko bakoitzeko helburu espezifikoak) zenbateraino betetzen diren neurtzeko aukeratutako adierazle guztiei buruzko informazioa jaso dugu.

HELBURU OROKORREI LOTUTAKO ADIERAZLEAK

HELBURUA	ADIERAZLEA	UNITATEA	ITURRIA	HASIERAKO BALOREAREN URTEA	OHARRAK
<ul style="list-style-type: none"> Lehen sektorean aktibo berriak sartzea sustatzea. Eskualdeko nekazaritza- eta abeltzaintza-ekoizpenari balio erantsia gehitzea. 	- VABA.	€	Lehen sektoreko jarduera ekonomikoa	2013	Órgano de estadística de la viceconsejería de agricultura, pesca y política Alimentaria
	- Nekazaritza-ustiatgien kopurua (NPB)	Kopurua	SIGPAC / Baso inbentarioa	2014	
	- Lehen sektoreko establezimendu-kopurua.	Kopurua	Jarduera ekonomikoaren Direktorioa (EUSTAT)	2013	
	- Lehen sektoreko enplegu-kopurua.	Kopurua	Jarduera ekonomikoaren Direktorioa (EUSTAT)	2013	
<ul style="list-style-type: none"> Uribe helmuga turistikoa bereizi eta egituratu gisa finkatzea 	- Establezimendu turistikoen kopurua.	Kopurua	LGE	2015	LGEa URIBeko kooperaziorako ente turistikoa da
	- Turismo-establezimenduetan ostatu hartzeko leku-kopurua.	Kopurua	LGE	2015	LGEa URIBeko kooperaziorako ente turistikoa da
	- Nekazaritza-turismoko establezimenduen eta landetxeen kopurua.	Kopurua	LGE	2015	LGEa URIBeko kooperaziorako ente turistikoa da
	- Landa-ostatuetako leku-kopurua.	Kopurua	LGE	2015	LGEa URIBeko kooperaziorako ente

					turistikoa da
<ul style="list-style-type: none"> Eskualdeko ingurunearekin eta idiosinkrasiarekin bateragarriak diren jardura ekonomiko berriak sustatzea. 	- Bigarren sektorean, hirugarren sektorean eta eraikuntzan dauden lanpostuen kopurua. <ul style="list-style-type: none"> Emakumeak Gizonak 	Kopurua	Jardura ekonomikoen Direktorioa (EUSTAT))	2014-Urtarrila	
	- Langabezia-tasa.	%	LANBIDE	2014- 4garren hiruhilabetea	
	- BPGd	€	Udal informazioa (Eustat)	2012	
	- Bigarren sektoreko, hirugarren sektoreko eta eraikuntzako establezimendu-kopurua.	Kopurua	Jardura ekonomikoen Direktorioa (EUSTAT)	2014-Urtarrila	
<ul style="list-style-type: none"> Oinarrizko azpiegitura eta ekipamenduak ziurtatzea, jardura ekonomikoa sortzeko eta biztanleen bizi-kalitatea hobetzeko 	- Ikastetxe-kopurua.	Kopurua	Udal informazioa (Eustat)	2014	
	- Osasun-zerbitzuen kopurua.	Kopurua	Udal informazioa (Eustat)	2013	
	- Farmazia- eta botikin-kopurua.	Kopurua	Udal informazioa (Eustat)	2013	
	- Eguneko egoitzen kopurua.	Kopurua	Udal informazioa (Eustat)	2013	
	- Egoitza-kopurua.	Kopurua	Udal informazioa (Eustat)	2013	
	- Landa-eremuko enpresa-mintegien kopurua.	Kopurua	LGE	2015	

<ul style="list-style-type: none"> Erakunde publiko eta pribatuen arteko lankidetzeta-proiektuak sustatzea, URIBE ikuspegiarekin. 	- Proiektu-kopurua.	Kopurua	LGE	2015	
	- Partaide publikoen kopurua.	Kopurua	LGE	2015	
	- Partaide pribatuen kopurua.	Kopurua	LGE	2015	

ZEHARKAKO ARDATZEI LOTUTAKO ADIERAZLEAK

- GENERO IKUSPEGIA

ADIERAZLEA		ITURRIA	HASIERAKO BALIOARI DAGOKION URTEA
• Udalbatzen antolamendua sexuaren arabera		EUDEL	2015
• LGEko Zuzendaritza Batzordearen antolamendua sexuaren arabera		LGE	2015
AURKIBIDEA	DEFINIZIOA	KALKULUA	INTERPRETAZIOA
Kontzentrazio-indizea	Sexu-taldeari dagokion portzentajea edo sexu barruko portzentajea (bi sexuak bereizita).	Kategoria bateko emakume-kopurua / Emakume guztiak Kategoria bateko gizon-kopurua / Gizon guztiak	Sexu bakoitza aldagai baten arabera nola banatzen den neurtzen du (Udalbatzak / Zuzendaritza Batzordeak), eskualde bakoitzean, Euskadi osoarekin alderatuta.
Feminizazio-indizea	Emakumeen ordezkariak, gizonekin alderatuta, aldagai baten kategorian.	Emakume-kopurua / Gizon-kopurua	Gizon bakoitzeko x emakume daude. 1 zenbakiak esan nahi du ordezkariak parekoa dela. balioa <1 bada: emakumeek ordezkari gutxiago dituzte. balioa >1 bada: feminizazioa.
Genero-arraila	Gizonen eta emakumeen tasen arteko aldea aldagai baten kategorian	Emakumeen tasa – Gizonen tasa *Tasa hau da: Emakumeen edo gizonen kopurua kategorian / kategorian horretako kopuru osoa x 100	Arraila zenbat eta txikiagoa izan, parekotasuna orduan eta hurbilago egongo da. Balio negatiboak: adierazten dute aldea gizonen aldekoa dela.

- IRAUNKORTASUNA

HELBURUAK	ADIERAZLEAK	UNITATEA	ITURRIA	HASIERAKO BALIOARI DAGOKION URTEA	OHARRAK
<ul style="list-style-type: none"> Energia aldetik iraunkorrak diren ekimenak sustatzea 	- Energia aurrezteko helburu duten ekimen publiko berrien kopurua	Ekimen-kopurua	LGE	-	Jarduerak LGP aplikatzen hasi zenetik kontatzen dira, hau da, 2016tik
	- Energia berriztagarriak erabiltzea helburu duten ekimen publiko berrien kopurua	Ekimen-kopurua	LGE	-	Jarduerak LGP aplikatzen hasi zenetik kontatzen dira, hau da, 2016tik
<ul style="list-style-type: none"> Erakundeen konpromisoa iraunkortasunarekin 	- Tokiko Agenda 21 martxan duten udalen %	%	LGE	2015	
	- Kontratazio-agirietan "erosketa berdeko" irizpideak aplikatzen dituzten erakunde instituzionalen %	%	LGE	2015	
<ul style="list-style-type: none"> Gizartearen partaidetza eskualdeko LGPn 	- Eskualdeko LGP gizarteratzeko ekintza-kopurua (informazioa edo partaidetza)	Jarduera-kopurua	LGE	-	Jarduerak LGP aplikatzen hasi zenetik kontatzen dira, hau da, 2016tik
	- Sentsibilizazio-ekintza horietako bertaratu/partaide kopurua	Bertaratu/partaide kopurua	LGE	-	Jarduerak LGP aplikatzen hasi zenetik kontatzen dira, hau da, 2016tik

- LANKIDETZA

HELBURUAK	ADIERAZLEAK	UNITATEA	ITURRIA	HASIERAK O BALIOARI DAGOKIO N URTEA	OHARRAK
<ul style="list-style-type: none"> • Landa-eremuen eta landa-garapenerako eragileen arteko sinergiak eta aliantzak gehitzea 	- Energia aurrezteko helburu duten ekimen publiko berrien kopurua	Ekimen-kopurua	LGE	-	Jarduerak LGP aplikatzen hasi zenetik kontatzen dira, hau da, 2016tik
	- Energia berriztagarriak erabiltzea helburu duten ekimen publiko berrien kopurua	Ekimen-kopurua	LGE	-	Jarduerak LGP aplikatzen hasi zenetik kontatzen dira, hau da, 2016tik

ARLO ESTRATEGIKOEI LOTUTAKO ADIERAZLEAK

- ARLO ESTRATEGIKOA: LEHEN SEKTORE lehiatsu, dibertsifikatu eta jasagarria

HELBURU ZEHATZAK	ADIERAZLEAK	UNITATEA	ITURRIA	HASIERAKO URTEKO BALOREA	OHARRAK
<ul style="list-style-type: none"> • Ustiategi-kopuruari eustea eta jende berria sartzea erraztea. 	- Ustiategi-kopurua (NPB).	Nº	SIGPAC	2014	
	- Lehen sektoreko establezimendu-kopurua.	Nº	Jarduera ekonomikoen Direktorioa (EUSTAT)	2013	
	- NAE.	ha	SIGPAC		
	- Baso-azalera	ha	Baso inbentarioa	2014	
	- GAZTENEK planean sartutako gazte-kopurua. <ul style="list-style-type: none"> • Emakumeak • Gizonak 	Nº	GAZTENEK	2015	
	- Lehen sektoreko enplegu-kopurua.			Jarduera ekonomikoen Direktorioa (EUSTAT)	
<ul style="list-style-type: none"> • Dibertsifikazioa sustatzea, produktu berriak eta produktu horien eraldaketa bultzatuz. 	- Antolatutako azterketa-jardueren kopurua.	Ekimen kopurua	LGE	2015	
	- Eraldaketa-prozesuak gauzatzen dituzten ustiategiaren kopurua.	Ekimen kopurua	Jarduera ekonomikoen Direktorioa (EUSTAT)		
<ul style="list-style-type: none"> • Gaur egungo merkaturatze-sistemak hobetzea. 	- Antolatutako merkaturatze-jardueren kopurua (azokak, merkatuak eta abar).	Ekimen kopurua	LGE	2015	
	- Azterketa-jardueren kopurua.	Ekimen kopurua	LGE	2015	

	- Abian jarritako proiektuen kopurua.	Proiektu kopurua	LGE	2015	
• Sektorea hobeto ezagutzea, sentsibilizazioa medio.	- Sentsibilizazio-jardueren kopurua.	Ekimen kopurua	LGE	2015	

- ARLO ESTRATEGIKOA: TURISMO-SEKTORE lehiatsua, egoki egituratua eta izaera berezikoa.

HELBURU ZEHATZAK	ADIERAZLEAK	UNITATEA	ITURRIA	HASIERAKO URTEKO BALOREA	OHARRAK
• Bertako baliabideetan oinarritutako eskualdeko produktu turistikoak sortzea.	- Produktu turistikoen kopurua.	Kopurua	LGE	2015	JATA ONDO LGEa URIBeko Turismoan lankidetzan aritzeko erakundea da.
	- Antolatutako ekitaldien kopurua.	Kopurua	LGE	2015	JATA ONDO LGEa URIBeko Turismoan lankidetzan aritzeko erakundea da.
	- Sortutako azpiegitura eta ekipamenduen kopurua (parkina, autokarabanan parkina eta abar).	Kopurua	LGE	2015	JATA ONDO LGEa URIBeko Turismoan lankidetzan aritzeko erakundea da.
• Sektore pribatuaren inplikazio ekonomikoa gehitzea eragileen prestakuntza ekintzetan eta eskualdearen sustapenean.	- Parte hartzen duten enpresa pribatuen kopurua.	Kopurua	LGE	2015	JATA ONDO LGEa URIBeko Turismoan lankidetzan aritzeko erakundea da.
	- Ekarpen ekonomikoa (€) sustapen- eta prestakuntza-jardueretan.	€	LGE	2015	JATA ONDO LGEa URIBeko Turismoan lankidetzan aritzeko erakundea da.
	- Ekarpen ekonomikoaren % (€).	%	LGE	2015	JATA ONDO LGEa URIBeko Turismoan lankidetzan aritzeko erakundea da.
• Eskualdea hobeto	- Seinale-kopurua.	Kopurua	LGE	2015	JATA ONDO LGEa URIBeko Turismoan lankidetzan aritzeko erakundea da.

ezagutzera ematea.	- Web-orria: sarrera-kopurua.	Kopurua	LGE	2015	JATA ONDO LGEa URIBeko Turismoan lankidetzan aritzeko erakundea da.
	- Gizarte-sareak.	Kopurua	LGE	2015	JATA ONDO LGEa URIBeko Turismoan lankidetzan aritzeko erakundea da.
	- Gizarte-sareetako jarraitzaile-kopurua.	Kopurua	LGE	2015	JATA ONDO LGEa URIBeko Turismoan lankidetzan aritzeko erakundea da.
	- URIBeko turismo-bulegoen eta informazio-guneen kopurua (Txorierrri eta abar).	Kopurua	LGE	2015	JATA ONDO LGEa URIBeko Turismoan lankidetzan aritzeko erakundea da.
• Eskualdeko turismoaren egituraketa finkatzea.	- Mahai azpisektorialetako kideen kopurua.	Kopurua	LGE	2015	JATA ONDO LGEa URIBeko Turismoan lankidetzan aritzeko erakundea da.
	- Bilera-kopurua.	Kopurua	LGE	2015	JATA ONDO LGEa URIBeko Turismoan lankidetzan aritzeko erakundea da.
	- Bileretan parte hartzen duten enpresen kopurua.	Kopurua	LGE	2015	JATA ONDO LGEa URIBeko Turismoan lankidetzan aritzeko erakundea da.
• Turismo-sektorearen lehiazko gaitasuna hobetzea	- Emandako prestakuntza/ikastaro kopurua.	Kopurua	LGE	2015	JATA ONDO LGEa URIBeko Turismoan lankidetzan aritzeko erakundea da.
	- Parte hartu duten enpresen kopurua.	Kopurua	LGE	2015	JATA ONDO LGEa URIBeko Turismoan lankidetzan aritzeko erakundea da.
	- Bertaratuen kopurua.	Kopurua	LGE	2015	JATA ONDO LGEa URIBeko Turismoan lankidetzan aritzeko erakundea da.
• Agente turistikoak URIBE eskualde-ikuspegi bateratuarekin lan egiteak duen garrantziaz jabetzea.	- Sentsibilizatzeko-ekintzen kopurua (URIBE azoka, azoketako sustapen-jarduerak eta abar).	Kopurua	LGE	2015	JATA ONDO LGEa URIBeko Turismoan lankidetzan aritzeko erakundea da.
	- Parte hartzen duten enpresen kopurua.	Kopurua	LGE	2015	JATA ONDO LGEa URIBeko Turismoan lankidetzan aritzeko erakundea da.
• Eskualdeko ostatu-	- Leku-kopurua	Kopurua	LGE	2015	JATA ONDO LGEa URIBeko Turismoan lankidetzan aritzeko erakundea da.

eskaintza finkatzea.	- Okupazioaren %	%	LGE	2015	JATA ONDO LGEa URIBeko Turismoan lankidetzan aritzeko erakundea da.
	- Turismo-bulegoetako kontsultakopurua.	Kopurua	LGE	2015	JATA ONDO LGEa URIBeko Turismoan lankidetzan aritzeko erakundea da.

ARLO ESTRATEGIKOA: Eskualdeko ingurunearekin eta idiosinkrasiarekin bateragarriak diren BESTE JARDUERA EKONOMIKO BATZUK.

HELBURU ZEHATZAK	ADIERAZLEAK	UNITATEA	ITURRIA	HASIERAKO URTEKO BALOREA	OHARRAK
• Enpresa-kopurua gehitzea.	- Bigarren sektoreko, hirugarren sektoreko eta eraikuntzako establezimendukopurua.	Kopurua	Jarduera ekonomikoen Direktorioa (EUSTAT)	2013	
• Ekintzailletza-prozesuetan parte hartzen duten gainerako agenteekin hobeto koordinatzea eta landa-eremuan aktibo berriak sartzea.	- Sare-kopurua.	Kopurua	LGE	2015	
	- Bilera-kopurua.	Kopurua	LGE	2015	
	- Lankidetzajardueren kopurua.	Kopurua	LGE	2015	
• Negozio-aukera berriak bilatzea.	- Negozio-aukera berriak aurkitzeko azterketa-ekintzen kopurua (bisita teknikoak, prestakuntza, topaketa eta abar).	Kopurua	LGE	2015	

<ul style="list-style-type: none"> • Eskualdean enpresa-sorkuntza sustatzea. 	<ul style="list-style-type: none"> - Ekintzailetzaren inguruko jardunaldietako partaide-kopurua. 	Kopurua	LGE	2015	
<ul style="list-style-type: none"> • Lan-sare bat sortzea. (Informazioa zentralizatzea.) 	<ul style="list-style-type: none"> - Sare-kopurua (ekintzaile, enpresaburu, agente eta abarrenak). 	Kopurua	LGE	2015	
	<ul style="list-style-type: none"> - Direktorioa. 	BAI/EZ	LGE	2015	

- ARLO ESTRATEGIKOA: ESKUALDE-NORTASUNA ETA LURRALDE-KOHESIOA, eskualdearen nortasuna eta gizarte-bizikidetzako dinamikak sustatuz

HELBURU ZEHATZAK	ADIERAZLEAK	UNITATEA	ITURRIA	HASIERAKO URTEKO BALOREA	OHARRAK
<ul style="list-style-type: none"> Eskualdeko agenteak hobeto koordinatzea. 	- LGPren esparruko bilera-kopurua.	Kopurua	LGE	2015	Bilera kopurua
	- Eskualde barruko proiektu-kopurua.	Kopurua	LGE	2015	
	- Lankidetzeta-jardueren kopurua.	Kopurua	LGE	2015	2015etik aurrera kontutan izango da
<ul style="list-style-type: none"> Zerbitzu, ekipamendu eta azpiegiturak hobetzea eta modu jasangarrian mantentzea 	- Bizikleta-bideen kilometroak.	km	DFB	2015	
	- Ikastetxe-kopurua.	Zentro Kopurua	Udal informazioa (Eustat)	2014	
	- Osasun-zerbitzuen kopurua.	Zerbitzu Kopurua	Udal informazioa (Eustat)	2013	
	- Farmazia- eta botikin-kopurua.	Kopurua	Udal informazioa (Eustat)	2013	
	- Eguneko egoitzen kopurua.	Kopurua	Udal informazioa (Eustat)	2013	
	- Egoitza-kopurua.	Kopurua	Udal informazioa (Eustat)	2013	
<ul style="list-style-type: none"> Eraikin publikoetan eraginkortasun energetikoa eta energia berriztagarrien erabilera sustatzea 	- Zentro publikoetan jarritako biomasa-galdara berrien kopurua.	Kopurua	LGE	2015	

(biomasa eta abar).					
<ul style="list-style-type: none"> • Garraio publikoko sistema jasangarria eta eskualdeko landa-eremuetako premia eta bereizgarrien araberakoa izatea. 	- Proiektu eta ekimen berrien kopurua	Kopurua	LGE	2015	