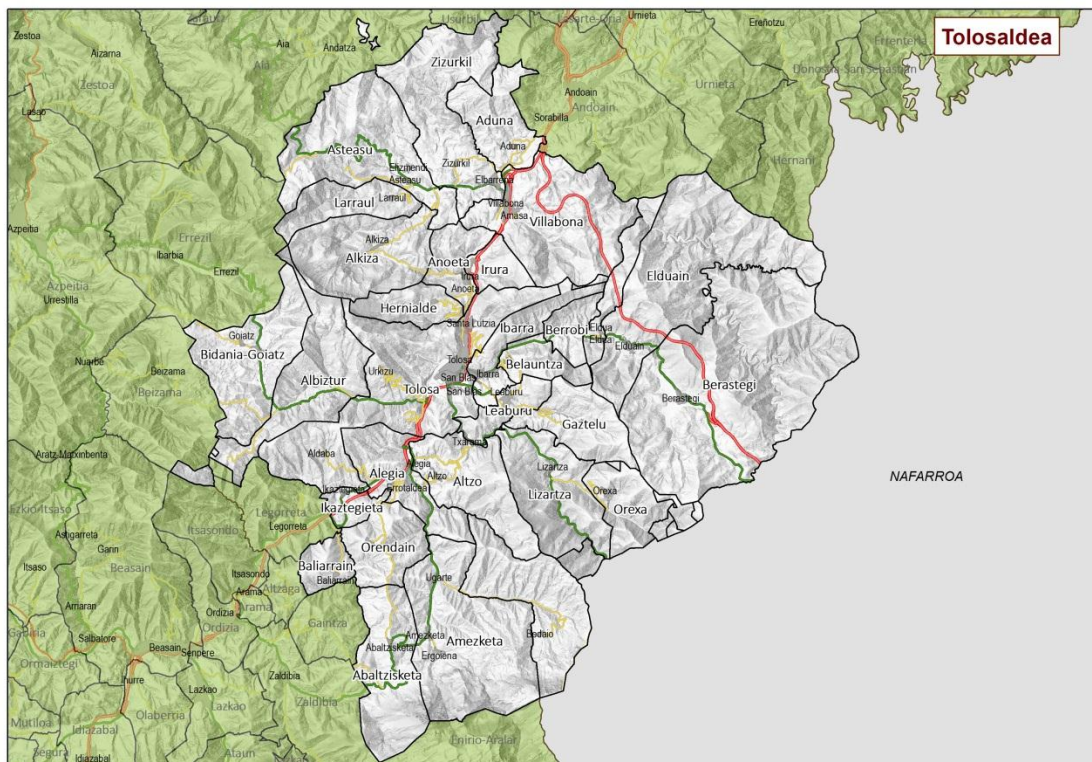




TOLOSALDEA

**ESKUALDEKO LANDA GARAPEN
PROGRAMA 2015-2020**



Tolomendi LGE | Hazi | Eusko Jaurlaritza

AURKIBIDEA

1. SARRERA

- 1.1. Zer da LGP
- 1.2. Zertarako prestatu dugu LGP
- 1.3. Zergatik eguneratzen da orain
- 1.4. LGPren esparrua: landa-eremuak

2. TESTUINGURUA

- 2.1. Aurreko LGPren ebaluazioa: ondorioak
- 2.2. EAeko landa-garapeneren ildoak

3. METODOLOGÍA

- 3.1. LGPk prestatzeko metodologia
 - 3.1.1 Prozesua antolatu eta abian jartzea
 - 3.1.2 Egoeraren diagnostikoa
 - 3.1.3 Estrategia zehaztea. Eskualdeko esparru estrategikoa
 - 3.1.4 Lankidetzak-ekimenak
 - 3.1.5 Prozesuaren mapa
- 3.2. Garatzeko metodologia

4. ABIAPUNTUKO DIAGNOSTIKOA

- a. AMIA eguneratua.
- b. Balio diferentziala.
- c. Garapenerako oztopoak

5. ESPARRU ESTRATEGIKOA

- 5.1. Mapa estrategikoa
- 5.2. Arlokako fitxak

6. ERANSKINAK

- 6.1. Landatasun mailak
- 6.2. Urteko Kudeaketa Planaren eredia
- 6.3. Dokumentua egiten parte hartu duen eragile-sarea
- 6.4. Eskualdeko plan eta programak
- 6.5. Eskualde gaineko plan eta programak
- 6.6. Adierazleen definizioak

1. SARRERA

Landa Garapenerako Programa (LGP) berria eguneratu eta zehazteko **Tolosaldean** burutu den hausnarketa- eta prestaketa-prozesuaren azken emaitzak biltzen ditu agiri honek. **Tolomendi Landa Garapenerako Elkarteak (LGE)** zuzendu du prozesua, **Haziren** eta **Eusko Jaurlaritzaren** babesarekin eta laguntzarekin.

1.1. Zer da LGP

Plangintza estrategikorako eta kudeaketa iraunkorrerako tresna bat da, **Euskadiko landa-ingurunearen garapenerako 10/1998 Legean** (lurraldeko funtzio aniztasuna eta oreka zaintzeko sortua) jatorria duena. Bertan jasotzen denez "... Bereziki Euskal Herriko Landa ingurunea garatzera orientatzen diren politikek landa ingurunearen garapenerako programen forma hartuko dute

Eskualdeko landa-ingurunearen antolamendua eta kudeaketa iraunkorra egiteko tresna da LGP agiria. Asmo hori burutzeko, ezinbestekoa da tartean diren eragile guztien inplikazioa eta konpromisoa, egun dauden baliabideak egoki erabiltzea, eta eskualdearen garapen integralik onena bermatzera bideratutako estrategia eta ekimen zehatzak lantzea.

1.2. Zertarako prestatu dugu LGP

Eskualde bakoitzeko landa-inguruneen garapenean lagundu nahi duten erakunde, administrazio eta pertsona guztiek (era guztietako baliabideekin: ekonomikoak, giza baliabideak, instalazioak...):

- Argi izan dezaten zein diren landa-inguruneetako beharrei eta kezkei erantzuteko eskualde bakoitzean identifikatutako apustu nagusiak.
- Dinamizaziorako tresna komun bat izan dezaten, programan jasotako jarduerak abian jartzea bizkortzeko eta bermatzeko.
- Lanerako oinarrizko dokumentua izan dezaten, landa-garapenaren alde lan egiten duten erakunde eta administrazio orotan.

Honako hau lortu nahi dugu LGPren bidez:

- Pertsonen eta erakundeen inplikazioa eta konpromisoa euren eskualdearen garapenarekin.
- Eskualdean eta eskualdez gaindi, balioa sortzeko prozesuak arintzea.
- Kooperazio-ekimenak sortu, bultzatu eta garatzeko ohitura sortzea.

- Landa-garapen aktiboa eta dinamikoa ekarriko duten eremuak eskaintzea.
- Eskualdeen landa-garapenerako estrategiak egituratzea, landa-garapenerako elkarteen (LGE) bidez.
- Landa-eremuan aritzen diren administrazioen arteko koordinazioa hobetzea, batzuen eta besteen politikak zehaztu eta burutzerakoan.
- Landa Garapenerako Euskal Sarea berreskuratu eta indartzea, EAE osoan landa-garapenerako estrategiak garatu eta sortzeko.

1.3. Zergatik eguneratzen da orain

Landa-garapenerako programak eguneratzeko beharra dago, arrazoi hauek direla-eta:

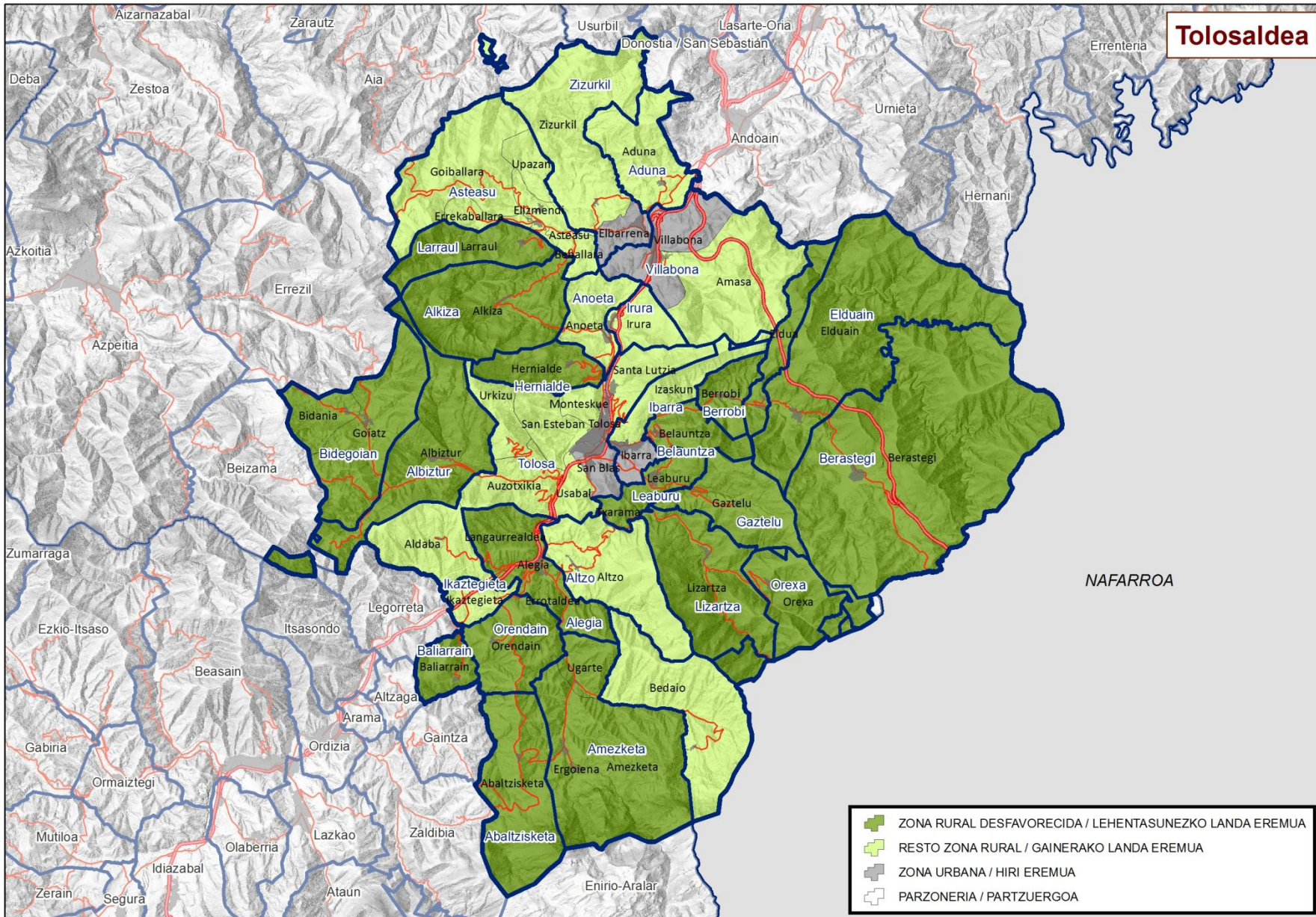
- a) **Aurreko LGPk 2007an prestatu ziren**, eta ordutik hona aldaketa handiak izan dira landa-eremuetako biztanleriari eta sozioekonomiari lotutako dinamiketan. Hala, arazo eta gabeziak batzuk gaindituta daude gaur egun; beste batzuk konpondu ahal izateko apustu serioa eta egituratua behar da oraindik ere, eta inguruneari lotutako garapen-aukera eta mehatxu berriak ere sortu dira. Horren adibidea da, esaterako, gaur egun bizi dugun krisia, zeharo baldintzatu baitu garapen sozioekonomiko orokorra eta, bereziki, landa-eremuarena. Horregatik guztiagatik, premiazkoa da gaur egungo egoerari buruzko hausnarketa egitea, gero landa-garapenerako gidalerroak zehazten jarraitzeko.
- b) Prozesu hori bat dator denboran landa-garapenari lotutako dekretu berriak dakartzan **Europako Finantza Esparruko 2015-2020 aldirako Landa Garapen Iraunkorrerako Programarekin**. Apropos bilatu dugun aldiberekotasun horren bidez, koherentzia handiagoa eman nahi diegu landa-garapenerako plangintza eta tresnei.
- d) Izan ere, **LGPk aldi berean eguneratu dira EAEko 18 landa-eskualdeetan**. Horri esker, burutu beharreko prozesuak era koordinatuagoan, integratuagoan eta koherenteagoan kudeatu ahal izango dira, eta lankidetzak-estrategiak identifikatu eta txertatzeko aukera egongo da. Gai erkideei batera helduz, eraginkortasun handiagoa lortuko dugu; irismen, kalitate eta efizientzia handiagoko irtenbideak ahalbidetuko ditugu; eta inplikaturako sailen arteko ardura-kidetasuna bultzatuko dugu. Izan ere, horrela jokatuz, sail bakoitzak gure landa-eremuetarako dituen programak eta politikak egungo errealitatera eta etorkizuneko ikuspegira egokitu ahal izango dira.
- e) Eguneratze-prozesu honen emaitzak, LGP 2015-2020 berriari jasotako ildo estrategikoekin batera, Eusko Jaurlaritzako Ekonomiaren Garapen eta Lehiakortasun Sailaren erreferentziak izango dira, landa-inguruneetako laguntza-politikak zuzentzeko garaian.

1.4. LGPren esparrua: landa-eremuak

Landa-izaera handiena duten eremuak bereiztearren, eta 2015-2020 aldirako Euskadiko Landa Garapenerako Programan (FEADER) zehaztutako irizpideak oinarri hartuta, EAEn hiru eremu bereizi dira: zailtasun landa-eremua, landa-eremua eta hiri-eremua.

Ondoko mapan ikusten dira zona horiek bereiztuta.

Eskualdeko LGP honen jarduera-esparrua landa-eremuak dira nagusiki. Halere, kontuan hartu behar da hiru eremuen artean sinergiak eta loturak daudela.



2. TESTUINGURUA

2.1. Aurreko LGPren ebaluazioa: ondorioak

Orokorrean garapen demografiko positibo eman da Tolosaldean. Herri txiki¹ gehienak biztanleria irabazi dute, maskulinizazio tasa gutxitu egin da eta gaztetzte bat eman da.

Ekonomian, krisiak gogor jo du eskualdea, baita ere landa eremuan, langabezi tasa asko igo delarik, batez ere eraikuntzan. Nekazaritzak, berez baxua zuen pisu erlatiboan, gutxitze bat izan du helburu ekonomikoa duten ekoizpen kopuru galera izan duelarik.

Sektoreka, okupazio mailan garapen txarra izan da, krisiaren ondorioz. Batez ere eraikuntza, baino baita ere industrian. Nekazaritza sektoreak ere behera egin du, bai lanpostuetan eta baita ekoizpen kopuruan. Funtzio edo helburu ekonomikorik ez duten ekoizpen unitateak igo egin dira, batez ere ganaderitzan, nolabait esateko, jardineritza ekoizpen unitateak ugaritu egin dira.

Lehenengo sektorea inoiz ez da erreza izango, baina bideragarritasun maila egokia lortzea izan beharko luke helburuak. Bideragarri dela adierazi behar zaio gizarteari, ez polita edo idilikoa. Eta gizarteari esatean, gazteei eta emakumeei ere nekazaritzatik bizi daitekeela adierazi beharko litzaieke eta horren eredu diren adibideak erakutsi. Lehen sektoreko titular edo kotitular diren emakumeen kasuan ere dimentsio ekonomiko erreala helburu behar luke, titular “figuranteak” direlako kasu askotan. Bizi daitekeela diogunean, XXI. mendean noski, ez biziraun duela hamarkada batzuk bezala.

Sektoreko eragile eta elkarrekin lan egiteko modu berriak bilatu eta martxan jarri beharko genituzke, beraien behar, asmo eta ideiak, proiektu bilakatzeko, “lehenengo sektorearen garapen mahaiak” edo antzeko zerbituak. Eskualdeko ekintzetatik gaindi dagoena da eta eskualdeko dinamiketatik haratago ireki beharko genukeen lan egiteko dinamika bati lotuta garatu beharko genuke, Gipuzkoa mailakoa.

Krisiak ordea eragin du, turismo sektorea eta baita nekazaritza bera, etorkizunerako, aktibitate ekonomiko gisa, alternatiba posible eta bideragarri bezala ikusten hasi dela gizartea eta erakundeak, eskualdearen eta batez ere landa eremuaren dibertsifikazio ekonomikoa bi sektore hauetatik etor daitekeelarik. Kalitateko turismoa, natur baliabideei eta gastronomiari lotuta garatu behar da. Ezinbestean, lehen sektorearekin elkarlanean garatu behar duena, natur baliabideak lehen sektoreari oso lotuak daudelako eta baita baliabide gastronomikoak ere. Ildo honetan, landa

¹ Landa-eremuetako eta hiri-eremuetako datuak zehaztu eta bereizteko, datu demografikoei dagokienez, G1 eta G8 bitarteko landa-izaera duten entitateei buruzko datuen batukaria hartu da aintzat; eta gainerako datuei dagokienez, berriz, G1 eta G8 bitarteko landa-izaera duten udalerrri guztietako datuen batukaria (2007-2014 aldiko landa-izaeraren graduen sailkapena kontuan hartuta).

eremuko emakumeentzat lan aukera berriak sor daitezke lehen sektorearen eta turismoaren uztarketatik.

Zerbitzuen inguruan egin dena hobetzera izan da. Ekipamendu mailan, eskualdean hobekuntza garrantzitsua eman da. Oinarrizko zerbitzuak mantendu dira eta garraio publikoaren kasuan, hobetzeko neurriak hartu dira. Eskualdeko biztanleriaren bizi kalitatea ona dela esan daiteke orokorrean, hobetu egin delarik azken urteetan.

Gizarte zerbitzuetan udalen karga ez da arindu, arazo garrantzitsua izaten jarraitzen duelarik.

Bide alorrean, mantenimendua da arazo handiena. Herri txikientzat arazo larria bihurtzen hasi da, dituzten baliabide apurantzat, karga handia suposatzen duena. Eta azken urteetan izan diren uholdeen ondorioz, arazoa larriagotu egin da. Mantenimendu beharrei erantzuteko, agian herri ikuspegitik haratago doan planteamenduetan pentsatu beharko litzateke, esaterako “landa eremuko bide sarearen artapen zerbitzu bat”.

Ur azpiegituretan, edateko urari dagokionez, egoera nahiko ona dela esan daiteke. Baina ez lehenengo sektoreko beharretarako. Larre eremuetarako ur azpiegitura egokien falta, ureztatze azpiegitura gabezia... handia da, sektorearen bideragarritasunari zuzen zuzenean eragiten diolarik.

Saneamendu azpiegituretan, herri txiki, eta batez ere auzogune eta baserri sakabanatuetan, ia dena egiteke dago.

IKT azpiegiturak oraindik ez dira landa eremu osora iristen eta banda zabalaren gabezia handia da. Honek bizi kalitateaz gain, aktibitate ekonomikoen garapenean eragin zuzena du.

Ekipamendu alorra: Ahalegin handia egin da azken urteetan, landa eremuko oinarrizko ekipamenduak egokitzen, egoera nahiko onean kokatuz gaur egun.

Zerbitzuen alorra: Gizarte zerbitzuetan, medikuen arreta zerbitzuan, garraio zerbitzuan, gauzak egin dira. Azken honetan, ahalegin handia egin da, eskualdearen beharretara egokitu den garraio zerbitzu publiko bat antolatzeke. Baina estrategikoa den zerbitzu bat da, eskualdean dauden ekipamendu eta zerbitzu mota guztien erabilpen egoki batetarako. Zerbitzuen eta ekipamenduen alorrean sortu daitezken behar berriei erantzuteko, mugikortasuna ondo antolatzea ezinbestekoa izango da, baliabideen optimizazio eta zerbitzuen kalitate ona lortzeko.

Etxe hutsen kopurua handitu egin da kasu gehienetan, eskualdean kopuru hori oso altua izatera pasa delarik.

Lurraldearen babeserako tresna berriak sortu dira eta babestutako eremuak gehitu egin dira.

Gizartea, krisi ekonomiko, sozial, kultural... garrantzitsu batean murgilduta dago eta garapen eredu berrien bila dabil. Eta hor landa eremuak, funtzio garrantzitsu bat jokatu dezake, gizarte hiritarrean sortu diren arazoei aurre egiteko baliabide ugari eskaini ditzakeelako honek. Bertako produktuak, bertako ekonomia, ingurumenaren zainketa, baliabide naturalen iraunkortasuna... eguneroko gai bilakatu dira eta diskurtso berriek forma hartzen ari dute. Hor, landa eremuak paper estrategikoa jokatu du eta jokatzen jarraitu dezake, gizartea bere osotasunean garatu dadin.

Baina, landa eremuaren erronkei aurre egiteko moduan, lokalismoak oraindik hor dirau, nahiz eta ekimen bakan batzuetan, eskualde ikuspegiarekin gauzak egiten hasi.

Landa Garapen Elkartek, eskualdeko landa eremuaren beharrei aurre egiteko tresna baliagarri izaten jarraitzen du baina egoera berrietara egokitzeko beharra du, egiteko ikuspegi eta dinamika berriekin.

2.2. EAEko landa-garapenaren ildoak

Eskualdeetako 2015-2020 aldirako LGPk prestatzeko prozesua ahaleginak biltzearen premiatik abiarazi da hasiera-hasieratik. Horrela jokatuz, EAE osoan lehentasunezkoak eta interes erkidekoak diren esparruak identifikatzen dira eta, ondoren, esparru orokor horiek eskualde bakoitzera egokitzeko aukera dago, bakoitzaren berezitasunak eta aukerak nabarmenduta.

Ildo horretan, Eusko Jaurlaritzako Nekazaritza, Arrantza eta Ingurumen Politikako Sailburuordetzak honako gidalerro estrategiko hauek zehaztu ditu EAEn landa-garapena bideratzeko esparru orokor gisa:

- Sustapen ekonomikoa
- Gizarte-dinamikak
- Biztanleentzako zerbitzuak
- Berrikuntzako eta lankidetzako dinamikak sortzea

Gidalerro horiek Sailburuordetzaren helburu estrategikoen arabera prestatu dira, eskualdeetako LGPk Sailburuordetzak bultzatutako beste plan eta programa batzuekin bateratzeko eta lerratzeko asmoz.

Helburu horien artean, esparru estrategiko honen oinarrian daudenak azpimarratu nahi ditugu. Hau da:

1. Ekoizpen-sektorearen lehiakortasuna eta nekazaritzako elikagaien katean duen eginkizuna indartzea, balio erantsia areagotzeko helburuz. Eta horretarako:

- a. Enpresen arteko lankidetzak indartuko da landa-eremuko sare eta elkarten bidez.
 - b. Tokiko produktuei eta Euskadi markari lotutako nekazaritzako elikagaien industria babestuko da, jatorri-izendapenaren bidez, kalitatearen berme izan dadin.
 - d. Merkataritza-kanal laburrak eta hurbileko ekimenak sustatuko dira.
2. Enpresa-jarduera berriak bultzatzea, enplegua sortzeko, biztanleria tokian bertan finkatzeko, eta nekazaritza- eta arrantza-eremuak suspertzeko, tradizioan eta egiten jakitean oinarrituta.
3. Landa-eremuaren lehiakortasunean eragiten duten egiturazko defizitak zuzentzea eta herritarrentzako zerbitzuak hobetzea. Eta, horretarako:
- a. Belaunaldi-ordezkapena bultzatuko da.
 - b. Landa-eremuko eta itsasertzeko azpiegiturak hobetuko dira.
 - d. Sektoreko eta landa-eremuko gobernantza hobetuko da.
4. Garatu beharreko politiketan genero-ikuspegia txertatzea.

Helburu eta gidalerro estrategiko horien bidez, eskualde bakoitzeko inputak hobeto aprobetxatu nahi ditugu, landa-garapenerako programak ahalik eta eraginkorrenak izateko. Izan ere, horrela eskuratu ahal izango ditugu LGP bakoitzean planteatutako etorkizuneko ikuspegira hurbilaraziko gaituzten emaitzak.

3. METODOLOGIA

3.1. LGPk prestatzeko metodologia

LGPk prestatzeko prozesua era koordinatuan burutu dugu 18 eskualdeetan, eta lan bateratua erabili dugu metodologiatzat. Horretarako, kontuan hartu ditugu aurreko LGPk diseinatzeko esperientzia eta egindako lan-saioretan bildutako ekarpenak, betiere gaur egungo beharrianetara egokitutako metodologia eskuratze aldera.

Eskualdeetako LGPk prestatzeko hiru fase bereizi ditugu:

- Prozesua antolatu eta abian jartzea.
- Egoeraren diagnostikoa.
- Estrategia zehaztea.

3.1.1 – Prozesua antolatu eta abian jartzea

Fase horretan oinarriak finkatzen dira, gero prozesua garatu ahal izateko.

- Abiapuntua. Abiapuntuko oinarrizko informazioa.

Eskualdeetako Landa Garapenerako Programa berriak prestatzean ez gara hutsetik abiatzen, dagoeneko hainbat elementu hartu baitira aintzat:

- **Aurreko Landa Garapenerako Programen (2007-2013) ebaluazioa.** Ebaluazio horiek aurreko aldiko estrategien garapen-mailaren berri ematen digute; horrela, argi ikus dezakegu arrakasten eta porroten zergatia, baita aurreko urteen aldean egoera desberdina azaleratzen duten adierazle sozioekonomiko globalen bilakaera ere.
- **EAErako esparru estrategikoa.** Oro har kontuan hartu beharreko gidalerro estrategikoak adierazten dizkigu. Gidalerro horiek Eusko Jaurlaritzak maila orokorrean zehaztutako lehentasunetara lerratzen dira. Horietako asko dagoeneko agertzen dira Jaurlaritzak bultzatutako plan, programa eta ekimenetan.
- **Eskualdean dauden beste plan eta programa batzuk,** LGP berriek zehazten dituzten helburuak lortzeko sinergia handiagoak sustatzeko asmoz.

- Partaidetza-eredua. Eragile-sarea.

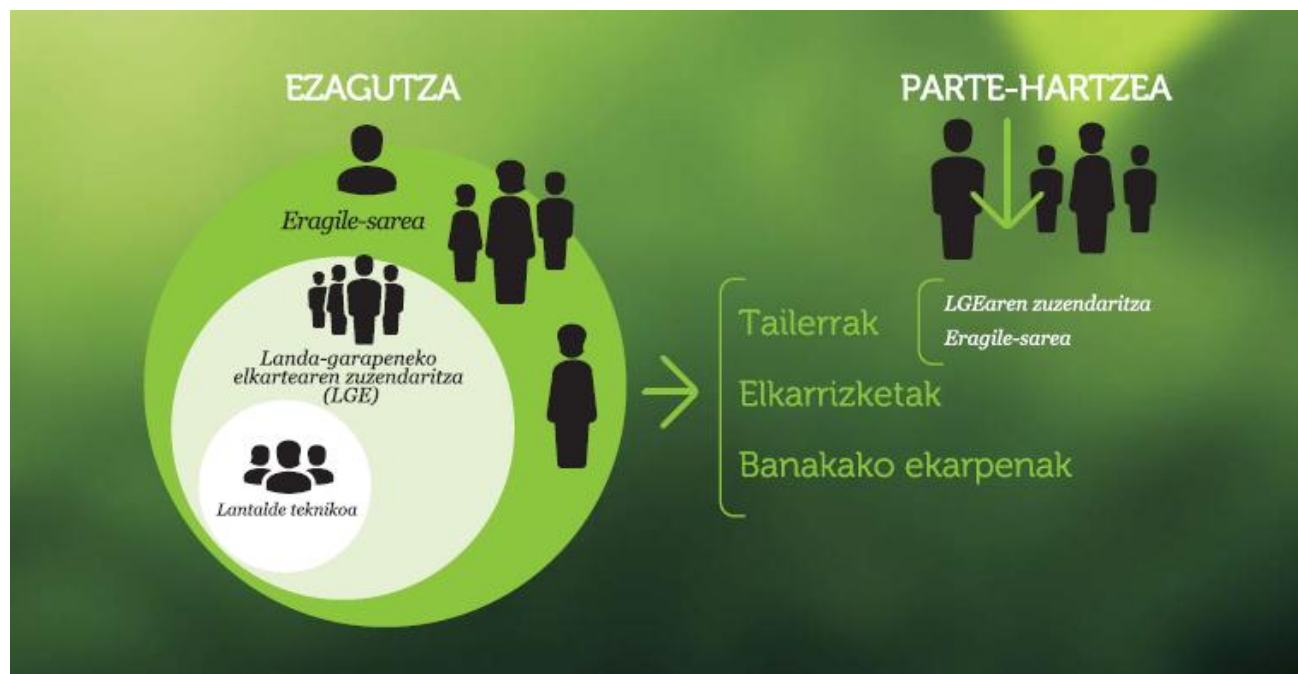
LGPk prestatu eta ondoren abiarazteko, ezinbestekoa da eskualdeko eragileen parte-hartzea eta inplikazioa. Eskualde bakoitzean izandako partaidetza hainbat faktoreren menpe egon da, hala nola

abiapuntuko egoera (eskualdeko eragileek duten partaidetza-kultura), beste partaidetza-prozesu batzuetan berrikitan izan duten esperientzia (duela gutxi partaidetza zabalaz zehaztu diren programak), eta abar.

Eskualdeko benetako premiak identifikatzera bideratutako partaidetza-prozesua bermatzeko eta ondoren programa garatzeko sinergiak sortuko direla ziurtatzeko, eragile-sarea zehaztu eta honako gaitasun bat edo batzuk dituzten pertsonak identifikatu dira:

- Eskualdeko landa-eremua ezagutzen dutenak.
- Prozesuan ideia berriak eta balio erantsia ekartzeko gaitasuna dutenak. Etorkizuneko ikuspegi eraikitzaile eta proaktiboa dutenak.
- Eskualdean landa-eremu bizia izatea baldintza dezaketen esparruetan, gaietan eta proiektuan eragiteko gaitasuna dutenak.
- Prozesu osoan, diseinutik hasi eta LGP txertatu arte, laguntzeko eta inplikatzeko gaitasuna eta aukera dutenak.

Partaidetza-prozesu horretan eskualdeko eragile interesgarri guztiak bildu nahi izan ditugu. Ildo horretan, hiru partaidetza-maila bereizi ditugu, ondorengo irudian ikusiko dugun bezala.



- **Talde teknikoa:** LGP prestatu eta txertatzeko prozesua koordinatzearen ardura du. HAZIko, eskualdeko LGEko eta Eusko Jaurlaritzako Landaren eta Itsasertzaren Garapen Zuzendaritzako teknikariek osatzen dute.

- **LGEaren Zuzendaritza Batzordea:** hasierako proposamen estrategikoak egin eta, ondoren, gainerako eragile-sarearekin kontrastatu eta aberastea da haren eginkizuna, kontuan hartuta eskualdean duen ordezkartza eta erreferentzialtasuna eta zonaldeko errealitatea ondo ezagutzen duela.
- **Eskualdeko eragileen sarea:** hasierako proposamen estrategikoak kontrastatu eta aberasten ditu eta laneko esparru estrategiko bakoitza zehazten laguntzen du, gaur egun dauden proiektuak identifikatuz eta helburuak lortzen lagunduko duten ekimen berriak proposatuz. Eskualdeko landa-eremuari lotutako pertsonak eta erakundeek osatzen dute sare hori, eta haien gaitasuna eta jarrera dela eta, Programa aberasten laguntzen dute.

Hainbat bide erabili dira agiria prestatzeko behar den informazioa biltzeko:

- ❖ Aurkezpen informatiboak eta **tailer dinamikoak** egin ditugu LGEaren Zuzendaritza Batzordearekin eta eskualdeko beste eragile batzuekin.
- ❖ Eskualdeko eragileren baten iritzia biltzeko edota landa-garapenerari lotutako planei eta ekimenei buruzko informazio handiagoa jasotzeko beharrezkoa zela pentsatu dugunean, **elkarrizketak** egin ditugu.
- ❖ Norbanakoen ekarpenak bildu ditugu (posta elektronikoz, posta arruntez, webgunearen bidez...), eta programa prestatzean kontuan hartu.

2015eko Otsailean Tolosaldeko hainbat udal arduradun eta lehenengo sektoreko eragileekin Behenafarroako Aldude eskualdea bisitatu genuen landa garapenerako proiektu interesgarriak ezagutzeko: Esnekien eraldaketarako zentro kolektibo bat, haragia zatikatu eta loteak egiteko baserritar talde baten gunea, landa-turismo eskaintza ...

2015eko Martxoan Iruran, eskualdeko eragileen parte-hartzearekin Tolosaldeko Landa Garapen Programa aztertu eta lantzeko Tailerra burutu zen hainbat ekarpen interesgarri jaso zelarik.

Prozesuaren berri ematea

Bi komunikazio-maila berezi ditugu LGP prestatzeko prozesuaren eta ondorioen berri emateko:

Aurkezpen ekitaldi publiko eta ireki bat egingo da eskualde mailan Tolosaldeko Landa Garapen Programa berria aurrez-aurre aurkezteko.

Horretaz gain Tolomendiren Web orri, twitter eta sare sozialen bidez zabalduko da LGP 2015 – 2020 berria eta Tolosaldeko “ataria” Komunikazio Taldearekin dugun Hitzarmenaren baitan “ataria” irratia, prentsa idatzia eta Interneteko gunea baliatuko ditugu zabalpenerako.

3.1.2 – Egoeraren diagnostikoa

LGPn jasotako egoeraren diagnostikoak honako elementu hauek bildu ditu:

- **AMIA azterketa:** eskualdeko ahulezien, mehatxuen, indarren eta aukeren azterketa.

Horretarako, lehenengo eta behin aurreko aldiko AMIA (2007koa) berrikusi dugu, eta orduan bildutako faktore bakoitzak indarrean jarraitzen duen, zer lehentasun duen... aztertu dugu. Horri esker, gaur egungo errealitateari hobeto egokitzen zaion AMIA lortu dugu.

- **Balio diferentziala:** eskualdea gainerakoetatik bereizten duten funtsezko faktore positiboak.

Eskualdearen balio diferentzial berezia zehazteko honako galdera honi erantzun diogu:

- o Zerk bereizten gaitu zentzu positiboan gainerako eskualdeetatik? Zertan dira desberdinak gure landa-eremuak?

- **Garapenerako oztopoak:** eskualdeko landa-eremuen garapena zailtzen duten funtsezko faktore negatiboak.

Eskualdearen garapenerako oztopo bereziak zehazteko honako galdera honi erantzun diogu:

- o Zein dira gure eskualdeko landa-eremuak garatzeko oztopo berezi nagusiak?

3.1.3 – Estrategia zehaztea → Eskualdeko esparru estrategikoa

Esparru horrek biltzen du eskualdeko landa-eremuen epe ertainerako (2015-2020) estrategia. Hau da, norantz joan nahi dugun, zer bide jorratu behar dugun eta nola egin behar dugun.

Horretarako, honako elementu hauek zehaztu ditugu:

- **Etorkizuneko ikuspegia:** irudikatzen dugun egoera bat da; eskualdeko landa-eremuaren etorkizunaz nahi dugunari lotutako ikuspuntu berezia.

Hori zehazteko, 2007-2013 aldirako LGPn zehaztutako ikuspegia hartu dugu aintzat, baina 2020 helmugari begira. Horrek esan nahi du aurreko aldi bano etorkizun laburragorantz begiratzen dugula eta, hartara, zehaztasun, espezifikotasun eta errealismo handiagoa behar dugula. Ikuspegi horrek eskualdeko landa-eremuaren garapenean inplikaturako eragileen lanaren norabidea bideratzen du.

- **Arlo estrategikoak:** lan-arlo handi horietara bideratuko ditugu programazio-aldiko ahaleginak, etorkizuneko ikuspegiarantz ahalik eta gehien hurbiltzeko helburuz.

Arlo horiek zehazteko, ikuspegiaren jasotako elementuetatik abiatu gara eta honako galdera honi erantzun diegu: Zer lan-arlo planteatu behar ditut ikuspegiarantz jotzeko eta zehaztutako helburuak lortzen laguntzeko?

Arlo estrategiko bakoitzean lantaldea, jarduera-ildoak eta helburuak zehaztu ditugu.

- **Helburuak:** finkaturako aldi eskualdeko landa-eremua hobetzeko asmoaren adierazpide zehatz eta kuantifikatua dira. Helburuek argiak, laburrak eta neurgarriak (adierazleei lotuak) izan behar dute, eta batez ere egingarriak izan behar dute.

Bi helburu mota bereizi ditugu, irismena kontuan hartuta:

- o Helburu orokorrak, ikuspegiari lotutakoak.
- o Helburu bereziak, arlo estrategiko bakoitzari lotutakoak.

Horiek zehazteko, honako galdera hauei erantzun diegu: Zer lortu nahi dut? Zenbat lortu nahi dut? Eta nola neurtu ahal dut?

- **Zeharkako ardatzak:** Arlo estrategikoetako bakoitza gauzatzeko prozesuan kontuan hartu beharreko ikuspegiak dira, esparru estrategiko orokorrak berez-berezkoak dituelako.
 1. Genero-ikuspegia.
 2. Iraunkortasuna.
 3. Lankidetzak

3.1.4 – Lankidetzak-ekimenak

Eskualdeetako LGP guztiak prestatu ondoren, interes erkidegoko alorrak (guzti-guztiek dituztenak, edota baten batzuek dituztenak) identifikatuko dira, eskualdeen arteko lankidetzak-proiektuak garatu ahal izateko.

Lankidetzako proiektu hauek identifikatzeko jarraituko den metodologia, LGE guztietan egingo diren dinamika parteharzteileen bitartez egingo da. Emaitza, Agiriari gehituko zaion Eranskin bezala azalduko da.

3.1.5 – Prozesuaren mapa



3.2. Garatzeko metodologia

Eskualdeko LGPk aplikatzen egin ditugun urteetan ikasi dugun gauza garrantzitsua da LGPk egiteko metodologiaz gain egoki egikaritzeko jarraibideak ere zehaztu behar direla.

Helburua da programa hauek dokumentu biziak izatea, eskualdeko agenteek jardueretan parte hartzea eta ekitaldi honetan egikaritze-maila handitzea.

Fase honetan programak NORK eta NOLA gauzatzen dituen oso garrantzitsua da. Hori dela eta, funtsezkoa da honako hauek zehaztea:

- Zer agentek parte hartzen duten.
- Agenteak nola taldekatu beharko lirartekeen.
- Talde bakoitzak zer funtzio beteko lituzkeen.
- Taldeak nola antolatzen diren.

Horretarako, programa egikaritzeko oinarri metodologiko komun bat ezarri dugu. Dena den, metodologia hori eskualdeek haien errealitatearen arabera moldatu ahal izango dute.

Programa egikaritzeko koadroan eskualdeko eta eskualdez gaindiko lan-foroak bildu ditugu. Eskualdez gaindikoek elkarlanean aritzea eta lanerako jarraibide eta estrategia bateratuak zehaztea erraztuko dute.

Esan bezala, eskualdeek, haien errealitatearen arabera, lan-eskema horri estuago edo lasaiago hel diezaiekete. Horregatik, taulan, gutxienez bete beharreko konpromisoez gain, talde osagarriak sortu nahi izanez gero kontuan har daitezkeen iradokizunak bildu ditugu.

LGPk gauzatzeko Urteko Kudeaketa Planak zehaztuko dira. Dokumentu horietan LGPetan aldi osorako jarritako helburuak betetzeko urtero egin beharreko jarduerak jasoko dira. Alde horretatik, eredu fitxa bat egin dugu (6.2 eranskina), jarduera bakoitzaren inguruko informazioa zehaztea errazteko (arduradunak, partaideak, erroka nagusiak, aurrekontua...).

ESKUALDE-EREMUA				
FOROAK	KOORDINATZAILEA	KIDEAK	FUNTZIOAK	FUNTZIONAMENDU-JARRAIBIDEAK
LGEko Zuzendaritza Batzordea	Lehendakaria	Batzordeko kideak	<ul style="list-style-type: none"> - Eskualdeko LGP, Urteko Kudeaketa Plana (UKP), aurrekontua eta memoriak onartzea. Onartzea Batzarrari badagokio, proposamena Zuzendaritza Batzordeak egingo du. - Eskualdeko LGP egikaritzen dela zaintzea. - Kide bakoitzak dagokion lan-taldean parte hartzea. - LGP gizarteratzea. 	<ul style="list-style-type: none"> - UKP eta aurreko urteko memoria onartzeko urteko bilera. - Urtean bi bilera, <ul style="list-style-type: none"> • urtero planifikatutakoaren segimendua eta balorazioa egiteko, • LGPen garapenari eragiten dioten ezusteko eta aukerak lantzeko eta kudeatzeko, • eta LGP gizarteratzeko ekintzak zehazteko.
Eskualdeko LGP bakoitzeko Koordinazio Taldea	LGEetako gerente eta lehendakariak	<p>Koordinazio Taldearen oinarrizko egitura: LGEko gerentea eta/edo teknikaria eta HAZIko teknikaria.</p> <p>Eusko Jaurlaritzako eta Foru Aldundietako teknikariak, premien/gaien arabera.</p> <p>LGEko Batzorde edo Batzarreko kideren bat (hautazkoa).</p>	<ul style="list-style-type: none"> - LGPren eskualde-ikuspegiari eusten zaiola ziurtatzea eta, horretarako, eskualdeko lan-arloak koordinatzea eta eskualdeko agente guztien topaketa-foroak sortzea. - Interes-taldeekin solaskide gisa aritzea, eremu bakoitzari dagozkion gaiak lantzeko eta eskualdeko LGPren egikaritze-maila zein den jakiteko. <ul style="list-style-type: none"> • Zuzendaritza Batzordearekin. • Orientazio Estrategikorako Taldearekin, eskualdea eta EAeko landa-garapeneko politikak koordinatzeko. • Eskualdeko agenteekin. • Gizartearekin, oro har. - LGP gizarteratzea. Urteko Gizarteratze Plana. - LGP egikaritzea eta segimendua egitea, egikaritzeko metodologiari jarraikiz: <ul style="list-style-type: none"> • Urteko Kudeaketa Plana egitea. • Ebaluazio-memoria. • Lan-arlo estratergiako bakoitzeko Dinamizazio Taldeak sortzea eta funtzionamendu-jarraibideak ezartzea (eskualdeetan, nahi izanez gero, dinamizazio-taldeak sortu ahal izango dituzte). • Funtzio horien garapenarekin zerikusia duten behar adina dokumentu egitea eta koordinatzea erraztea. - Eskualdeko Landa Garapenaren Antena. LGPren garapenari eragiten dioten ezusteko eta aukerak zehaztea, lantzea eta kudeatzea. - Eskualde arteko lotura eta beste eskualde batzuekiko koordinazioa, lan-arlo komunetan (lankidetzeta-arloak zehaztea eta kudeatzea). 	<p>LGP Gizarteratzeko Plana egiten eta dinamizatzen parte hartzea, Orientazio eta Koordinazio Estrategikorako Taldearekin batera.</p> <p>Bilerak: parte hartzea eta informazioa ematea, behar izanez gero:</p> <ul style="list-style-type: none"> - Koordinazio Taldearen barne-bilerak, premien arabera, LGPri eragiten dioten ezusteko eta aukerez hitz egiteko eta dagozkien taldeetan proposamenak aurkezteko. - Lan-arloetan Dinamizazio Taldeak sortuz gero, eskualdeko LGPren segimendua egiteko bilerak, premien arabera (beste talde batzuentzat garrantzitsuak diren gaiak biltzea eta ezagutzera ematea, memoriak eta UKPak prestatzea...). - Orientazio Estrategikorako Taldeak deitutako bileretara bertaratzea. - Landa Garapeneko Euskal Sarearen bilera eta ekitaldietan modu aktiboan parte hartzea.

ESKUALDE-EREMUA				
FOROAK	KOORDINATZAILEA	KIDEAK	FUNTZIOAK	FUNTZIONAMENDU-JARRAIBIDEAK
LGEko Zuzendaritza Batzordea	Lehendakaria	Batzordeko kideak	<ul style="list-style-type: none"> - Eskualdeko LGP, Urteko Kudeaketa Plana (UKP), aurrekontua eta memoriak onartzea. Onartzea Batzarrari badagokio, proposamena Zuzendaritza Batzordeak egingo du. - Eskualdeko LGP egikaritzen dela zaintzea. - Kide bakoitzak dagokion lan-taldean parte hartzea. - LGP gizarteratzea. 	<ul style="list-style-type: none"> - UKP eta aurreko urteko memoria onartzeko urteko bilera. - Urtean bi bilera, <ul style="list-style-type: none"> • urtero planifikatutakoaren segimendua eta balorazioa egiteko, • LGPen garapenari eragiten dioten ezusteko eta aukerak lantzeko eta kudeatzeko, • eta LGP gizarteratzeko ekintzak zehazteko.
Eskualdeko LGP bakoitzeko Koordinazio Taldea	LGEEtako gerente eta lehendakariak	<p>Koordinazio Taldearen oinarritzko egitura: LGEko gerentea eta/edo teknikaria eta HAZIko teknikaria.</p> <p>Eusko Jaurlaritzako eta Foru Aldundietako teknikariak, premien/gaien arabera.</p> <p>LGEko Batzorde edo Batzarreko kideren bat (hautazkoa).</p>	<ul style="list-style-type: none"> - LGPren eskualde-ikuspegiari eusten zaiola ziurtatzea eta, horretarako, eskualdeko lan-arloak koordinatzea eta eskualdeko agente guztien topaketa-foroak sortzea. - Interes-taldeekin solaskide gisa aritzea, eremu bakoitzari dagozkion gaiak lantzeko eta eskualdeko LGPren egikaritze-maila zein den jakiteko. <ul style="list-style-type: none"> • Zuzendaritza Batzordearekin. • Orientazio Estrategikorako Taldearekin, eskualdea eta EAEko landa-garapeneko politikak koordinatzeko. • Eskualdeko agenteekin. • Gizartearekin, oro har. - LGP gizarteratzea. Urteko Gizarteratze Plana. - LGP egikaritzea eta segimendua egitea, egikaritzeko metodologiari jarraikiz: <ul style="list-style-type: none"> • Urteko Kudeaketa Plana egitea. • Ebaluazio-memoria. • Lan-arlo estrategiko bakoitzeko Dinamizazio Taldeak sortzea eta funtzionamendu-jarraibideak ezartzea (eskualdeetan, nahi izanez gero, dinamizazio-taldeak sortu ahal izango dituzte). • Funtzio horien garapenarekin zerikusia duten behar adina dokumentu egitea eta koordinatzea erraztea. - Eskualdeko Landa Garapenaren Antena. LGPren garapenari eragiten dioten ezusteko eta aukerak zehaztea, lantzea eta kudeatzea. - Eskualde arteko lotura eta beste eskualde batzuekiko koordinazioa, lan-arlo komunetan (lankidetzar-erloak zehaztea eta kudeatzea). 	<p>LGP Gizarteratzeko Plana egiten eta dinamizatzen parte hartzea, Orientazio eta Koordinazio Estrategikorako Taldearekin batera.</p> <p>Bilerak: parte hartzea eta informazioa ematea, behar izanez gero:</p> <ul style="list-style-type: none"> - Koordinazio Taldearen barne-bilerak, premien arabera, LGPri eragiten dioten ezusteko eta aukerez hitz egiteko eta dagozkien taldeetan proposamenak aurkezteko. - Lan-arloetan Dinamizazio Taldeak sortuz gero, eskualdeko LGPren segimendua egiteko bilerak, premien arabera (beste talde batzuentzat garrantzitsuak diren gaiak biltzea eta ezagutzera ematea, memoriak eta UKPak prestatzea...). - Orientazio Estrategikorako Taldeak deitutako bileretara bertaratzeko. - Landa Garapeneko Euskal Sarearen bilera eta ekitaldietan modu aktiboan parte hartzea.

ESKUALDE-EREMUA, HAUTAZKOAK				
FOROAK	KOORDINATZAILEA	KIDEAK	FUNTZIOAK	FUNTZIONAMENDU-JARRAIBIDEAK
<p>Arlo Estrategikoaren Dinamizazio Taldea</p>	<p>LGEko gerentea (edo hark eskuordetutako teknikaria) edo Zuzendaritza Batzordeko kide bat edo arlo estrategiko horretan eskumena duen erakundeko ordezkari bat.</p>	<p>Arlo horretako KOORDINATZAILEA eta beste bi lagun.</p> <p>LGEko Zuzendaritza Batzordeko/Batzarreko kideak sartzea interesgarria da.</p> <p>Kide-kopurua sortzen diren proiektuen arabera izango da (prozesuak eta egikaritzeak irauten duen denboran aldatu egingo da).</p>	<ul style="list-style-type: none"> - LGEk sustatutako ekimen/proiektu bakoitzerako lan-taldeak zehaztea eta eratztea erraztea. Baliabideak aurkitzea. - Arlo estrategikoarekin zerikusia duten gaietan, eskualdeko LGPren Koordinazio Taldearekin solaskide gisa jardutea. Informazio garrantzitsua ematea eta jasotzea. - Lurraldean arlo estrategikoarekin zerikusia duten eskari eta aukeren antena izatea eta eskualdean dauden proiektu eta ekimenen zorroa eguneratuta edukitzea. - Beste eskualde batzuekin batera lan egitea arlo estrategikoarekin zerikusia duten lankidetzeta-proiektuetan (edo zeregin hori eskuordetzea). - Dokumentazioa. <ul style="list-style-type: none"> • Funtzio horien garapenarekin zerikusia duten behar adina dokumentu egitea eta koordinatzea erraztea. • Arlo estrategikoarekin zerikusia duten plan eta programak eta agente-sarea eguneratzea. - Ardura zuzenean LGEko kideren bati ez dagokionean, arlo estrategiko horretan parte hartzea eta LGPn jasotako landa-garapenaren ikuspegiari eusten zaiola ziurtatzea. - Lan-ildo eta ekimenen lehenespina proposatzea. - Dagozkien ekimenetan parte hartzea. - Egin beharreko lanean zeharkako jarraibideak sartzea (berdintasuna, iraunkortasuna, koordinazioa...). - Lantzeko ekimen berriak proposatzea. 	<ul style="list-style-type: none"> - Barne-bilerak, premien arabera eta proiektu-talde bakoitzaren informazioa oinarritzat hartuta. - Bilera edo ekitaldi bateratuak arlo estrategikoko proiektu-taldeekin. - Bilera edo ekitaldiak eskualdeko agenteekin, proiektuen ideiez eta proposamenez hitz egiteko, arlo estrategiko horretan eskualdeak dituen premien arabera. - Bilerak beste eskualde batzuetako antzeko arloetako Dinamizazio Taldeekin, premien arabera.
<p>*Dinamizazio Talderik sortzen ez bada, Koordinazio Taldea arduratuko da funtzio horiez eta funtzionamendu-jarraibideak LGPren Koordinazio Taldearenetan integratuko dira.</p>				

4. ABIAPUNTUKO DIAGNOSTIKOA

4.1. AMIA eguneratua

Eskualdeko landa-eremuen gaur egungo egoera aztertzeko prestatu da AMIA matrize hau. Bertan agertzen dira egun **garapen-prozesuan parte hartzen dute barne-faktoreak** (ahuleziak eta indarrak) nahiz **kanpo-faktoreak** (mehatxuak eta aukerak).

Honako hauek dira faktore horien definizioak:

AHULEZIAK: Eskualdearen garapen egokia oztopatzen duten berezko elementuak eta alderdiak dira.

- Proiektu berritzaileen eskasia
- Sektorearen zahartzea
- Nekazal lur kopuru handia ekoizpenera bideratu gabeko lurjabeen esku
- Ustiakuntzen atomizazioa eta esplotazio txikien profesionaltasun maila baxua
- Ekoizpen kostu altuak eta errentagarritasun baxua (Mendiko nekazaritza)
- Komertzializazio sare ahulak
- Ekoizleen arteko elkarlan gabeziak ekoizpen eta komertzializaziorako
- Ekoizpen asko lehengaietara orientatuta daude eta ez balio erantsi altuko produktuetara
- Balio erantsi handiko produktu berrien ikerketa eta garapen falta
- Ganaderitza sektoreak negutegi emisioei aurre egiteko prestakuntza falta (teknologia, formazioa...)
- Telekomunikazio sarearen garapen falta (“Brecha Digital”)
- Landa eremuko azpiegitura eta zerbitzuen mantenimendurako Udalen gaitasun ekonomiko eza
- Lokalismoa. Eskualde eta ikuspegi orokorraren gabezia

MEHATXUAK: Eskualdetik kanpoko egoera negatiboak dira, eskualdean eragina izan dezaketenak. Horregatik, eragin negatiboa badute, beharrezkoa izan daiteke horiek saihesteko estrategia egokia diseinatzea.

- Osasun baldintza zorrotzeiak lehenengo sektoreko eraldaketa industria garatzeko
- Merkatuak liberalizatzeko joera orokorra
- Klima aldaketaren arriskuak
- Baso eremu zabalen eta hauei loturiko azpiegituren abandonorekin arriskuak (sute...)
- Babestutako naturguneetan jarduera ekonomikoak ezartzeko oztopoak (arautegi zurrunezia)
- Landa eremuko herrien arriskua nortasun galera jasateko garapen eredu urbanoaren eraginez
- Bigarren sektoreko enpresa traktoreen gabezia eskualdean

INDARRAK: Eskualdea gainerako eskualdeetatik bereizten duten barneko elementu positiboak eta eskualdearen barne-ezaugarriak eta izaera positiboa nabarmentzen dute.

- Landa eremuaren garapenerako dauden eskualde mailako egiturak (Tolomendi)
- “Belarmendi” baserritar eta Udalentzako makinari zerbitzu elkarte egonkorra
- Tolosako Azoka. Irudi baikorra du gizartean eta gertutasuna ekoizle-erosle artean
- Aitorturiko Kalitateko produktuak ditugu (Tolosako Babarruna, Ibarako piparra, Idiazabal gazta...) eta kontsumo guneetatik gertu
- Sektorearen garrantzi estrategikoa lurraldearen kudeaketan, zainketan eta balio kultural, paisajistiko eta ingurumenezkoan
- “Natura 2000” izendapeneko azalera garrantzitsua (Aralar, Leitzarar, Ernio)
- Baliabide naturalak baditugu (basoa, ura...) enplegu sorrerarako aukerak sor ditzaketanak kudeaketa iraunkorra eginez
- Landa guneetan biztanleriaren sendotzea lurralde oreka indartuz
- Zerbitzu, ekipamendu eta aktibitate ekonomikoaren gertutasuna (irisgarritasuna)
- Eskualdearen egituraketa fisiko orekatua eta komunikazio sare egokia (A-1, A-15, Trenbide sarea...)

AUKERAK: Ingurunean sortutako faktore positiboak dira, identifikatu ondoren, aprobetxatzeko aukera ematen dutenak.

- Nekazaritzako hainbat azpisektoretan ekoizpenak handitzeko eskaera potentzial handia
- Kontsumo ohituren eboluzioa osasuntsu, kalitatezko eta gertukoak diren produktuetara
- Eskualdeko Udaletan lehenengo sektorearen garapena bultzatzeko jarrera
- Beste sektoreetatik datozen eskulan aukera berriak nekazaritzako
- Sare komertzial lokalak garatzeko aukerak Komertzio eta Ostalaritzarekin
- Komertzializaziorako Internet sarearen aukerak (Teknologia berriak)
- Erosketa Publikoaren aukerak bertako eta kalitatezko produktuen salerosketarako
- Turismo destino gisa gorakada izateak sortzen dituen aukera berriak
- Lur-Bankua martxan izatea
- Biomusak energia berriztagarri gisa dituen aukerak

4.2. Balio diferentziala

Eskualdeko landa-eremuaren funtsezko faktore positiboak dira. Indartuz gero, gainerako eskualdeetatik bereizteko balio dezakete.

Tolosaldearen egituraketa geografiko-administratiboak definitzen du bere izaera.

Erdigune nagusi baten inguruan antolatutako eraztun kontzentrikoen osatutako sistema bat da eskualdea. Eraztun bakoitza mailakatze eta funtzio bati lotua dago.

Eraztun sistema horretan elkar elikatzen duten indarrek eskualdeari bere oreka eta zentzua ematen diote. Erdigunerako indarrak eta kanporako indarrak, hiria eta landa eremuaren arteko indarren dinamika natural bat ematen da egunerokoan. Indar horien arteko elkar elikatze bat dago, herri handi -herri txiki, hiriguneko industria eta zerbitzuak eta landa eremuko nekazaritza eta natur baliabideen artean.

Espazioaren, aktibitateen eta herrien antolaketa natural hori da eskualdeari benetako bailara izaera ematen diona eta bere balio nagusia dena.

4.3. Garapenerako oztopoak

Eskualdeko landa-eremuaren funtsezko faktore negatiboak dira, haren bilakaera oztopatu edo negatiboki baldintzatu dezaketenak.

- **ARAUDI ZORROTZAK**. Lehenengo sektoreko eraldaketa industrian garatzeko eta natur guneetan jarduera ekonomikoak ezartzeko, besteak beste.
- **KOMERTZIALIZAZIORAKO ARAZOAK**. Komertzializazio sare ahulak ditu eskualdeak eta ekoizleen arteko elkarlan gabeziak ekoizpen eta komertzializaziorako nabarmenak dira.
- **LEHENENGO SEKTOREAK BALIO ERANTSI GUTXIKO PRODUKTUAK EKOIZTEN DITU**. Ekoizpen asko lehengaietara orientatua daude eta ez balio erantsi altuko produktuetara eta gainera, balio erantsi handiko produktu berrien ikerketa eta garapena falta da.
- **LEHENENGO SEKTOREAREN AHULEZIAK**. Zahartze prozesuan dago eta nekazal lur kopuru handia ekoizpenera bideratu gabeko lurjabeen esku egoteak ez du prozesu hori gelditzeko laguntzen. Ekoizpen kostu altuak eta errentagarritasun baxuak; eta ustiakuntzen atomizazioa eta esplotazio txikien profesionaltasun maila baxua dira sektoreak dituen beste ahulezi garrantzitsuak.

- **TELEKOMUNIKAZIO SAREAREN GARAPEN FALTA (“BRECHA DIGITAL”)**. Orokorrean landa eremuan ideia edo proiektuak garatzeko telekomunikazio sarearen garapen falta traba garrantzitsu bat da baita landa eremuetan bizi diren biztanleriarentzako.
- **LANDA EREMUKO AZPIEGITURA ETA ZERBITZUEN MANTENIMENDURAKO UDALEN GAITASUN EKONOMIKO EZA**. Aurreko urteetan oinarrizko zerbitzu eta ekipamenduaren eskaera betetzeko lan handia egin ondoren, orain horien mantenimendua da udalen erronka, gehien bat txikiak direnak ez baitute gaitasun ekonomikoa horri aurre egiteko.

5. ESPARRU ESTRATEGIKOA

5.1. Mapa estrategikoa

2020rako ikuspegia: etorkizunean eskualdeko landa-eremua zer izatea nahi dugun islatzen duen agertokia da. Kasu zehatz horretan, 2020ra begira jarri dugu helmuga.

BASERRI IRAUNKORRAK
HERRI IRAUNKORRETAN

Ikuspegiari lotutako helburu orokorrak: ikuspegiaren elementu nagusiei lotutako helburu handiak dira.

Helburuak neurtzeko, gaur egungo egoera eta berauen lorpen maila ulertzen lagunduko diguten hainbat adierazle identifikatu dira. Adierazle gehien datuak, herrialdea bere osotasunean kontuan izanda jaso dira, hau dela eta, hiritartasun maila altua duten herrialdeetan, baina aldi berean landa eremuko guneak dituztenean, adierazle hauen balioek ez dute landa eremuko egoera ongi islatzen.

Helburuak neurtzeko eta berauen lorpen maila modu objektibo batean aztertzeko, bi adierazle mota ditugu:

- Emaitzen adierazleak: lortu diren berehalako eta zuzeneko ondorioak neurtzen ditu.
- Eraginen adierazleak: Ez dute soilik zuzeneko onuradunen gaineko ondorioak neurtzen, haratago doaz eta gizartea bere osotasunean kontuan hartzen dute. Bere lorpen maila ez dago emandako ekintzaren eraginkortasunaren baitan soilik, kanpoko beste eragile batzuen eragina jasan baitezakete eta ondorioz, ekintzen eraginkortasuna ezin da bere osotasunean programaren arduradunei gain egotzi.

Ondorengo taulan; helburu, adierazle eta gaur egungo egoeraren arteko erlazioa islatzen da eta lan aldi honetarako espero diren balioen definizioa, garatzeko metodologian aipatzen den lan taldeari dagokio

HELBURU OROKORRAK	ADIERAZLEAK	GAUR EGUNGO BALIOA
<ul style="list-style-type: none"> • Baserri iraunkorrak lortzea 	<ul style="list-style-type: none"> ○ Nekazaritzan jarduten duten lanpostu kopurua. ○ Nekazal Balio Erantsi Gordina (mila €) 	<p>779</p> <p>12.900</p>
<ul style="list-style-type: none"> • Herri iraunkorrak lortzea 	<ul style="list-style-type: none"> ○ Langabezi tasa (%) ○ Biztanleko BPG (€) ○ Bataz besteko errenta pertsonala (€) ○ Landa eremuetako populazioa <ul style="list-style-type: none"> ○ Emakumeak ○ Gizonezkoak ○ Zahartze tasa (%) <ul style="list-style-type: none"> ○ Emakumeen zahartze tasa ○ Gizonezkoen zahartze tasa ○ Oinarrizko ekipamendu eta zerbitzu kopurua 	<p>13,50</p> <p>41.484,87</p> <p>19.382,85</p> <p>16.965</p> <p>8.102</p> <p>8.863</p> <p>18,94</p> <p>20,80</p> <p>17,09</p> <p>X²</p>

Zeharkako ardatzak: ardatz hauek, euren izaeragatik arlo estrategiko zehatz batetik hedatu eta modu horizontal batean, eskualdeko landa garapen programetan landuko dira.

1. Genero-ikuspegia.

Sexuaren arabera banaka daitezkeen adierazle guztietan emakume-kopurua eta gizonkopurua bereiz adierazi behar dira.

Gainera, emakumeen ordezkagarritasunaren bilakaera eta tokiko erakundeen konpromisoa neurtuko dira, adierazle hauen bidez:

ADIERAZLEAK	GAUR EGUNGO BALIOA					
	KONTZENTRAZIO-INDIZEA		FEMINIZAZIO-INDIZEA	TASA		GENERO-ARRAILA
	EMAKUMEAK	GIZONAK		EMAKUMEAK	GIZONAK	
• Udalbatzen antolamendua sexuaren arabera	0,08	0,09	0,66	40%	60%	-20%
• LGEko Zuzendaritza Batzordearen antolamendua sexuaren arabera	0,10	0,06	0,67	40%	60%	-20%

² Egungo balioa lortzeko tramitean dago.

ADIERAZLEA	GAUR EGUNGO BALIOA	OHARRAK
<ul style="list-style-type: none"> Eskualdean berdintasun-planak dituzten udalerrien portzentajea. 	20%	

2. Iraunkortasuna.

Tokiko erakundeen konpromisoa neurtuko da, adierazle hauen bitartez:

HELBURUAK	ADIERAZLEAK	GAUR EGUNGO BALIOA ³
<ul style="list-style-type: none"> Energia aldetik iraunkorrek diren ekimenak sustatzea. 	<ul style="list-style-type: none"> Energia aurrezteko helburu duten ekimen publikoen kopurua. Energia berriztagarriak erabiltzea helburu duten ekimen publikoen kopurua. 	0 0
<ul style="list-style-type: none"> Erakundeen konpromisoa iraunkortasunarekin. 	<ul style="list-style-type: none"> Tokiko Agenda 21 martxan duten udalen %. Kontratazio-agirietan "erosketa berdeko" irizpideak aplikatzen dituzten erakunde instituzionalen %. 	56% 52%
<ul style="list-style-type: none"> Gizartearen partaidetza eskualdeko LGPn. 	<ul style="list-style-type: none"> Eskualdeko LGP gizarteratzeko ekintza-kopurua (informazioa edo partaidetza).⁴ Sentsibilizazio-ekintza horietako bertaratu/partaide kopurua. Emakumeak/Gizonak. 	0 0

3. Lankidetzak.

Eskualdez gaindiko elkarlanaren sustapena neurtuko da adierazle hauen bidez:

HELBURUA	ADIERAZLEAK
<ul style="list-style-type: none"> Landa-eremuen eta landa-garapenerako eragileen arteko sinergiak eta aliantzak gehitzea. 	<ul style="list-style-type: none"> LGEk parte hartzen duen eskualdez gaindiko lankidetzak-proiektuen kopurua. LGE Landa Garapenerako Euskal Sarearen deialdietara bertaratzeko.

³ Hasierako balioa 0 bada, ekintzak LGP aplikatzen den momentutik aurrera kontatzen direlako da.

⁴ LGP martxan jartzen denetik egiten diren ekintza eta topaketak kontatuko dira, lan-foro hauei dagozkienak aparte utzita: LGEko Zuzendaritza Batzordea, LGPko Koordinazio Taldea eta Lurralde Mahaiak. Ikusi 3.2 kapitulua, egikaritzeko metodologiari buruzkoa.

Arlo estrategikoak: 2015-2020 aldian zehar garatu beharreko lan-ildoak biltzen dituzten arlo berezi handiak dira.

1. **Ekonomikoki bideragarriak diren baserriak**
2. **Ingurunearekiko errespetuzkoak diren baserriak**
3. **Sozialki iraunkorrak diren baserriak**
4. **Elikaduran ahalik eta burujabeenak diren herriak**
5. **Energian autonomi maila handiagoa duten herriak**
6. **Ekonomia lokalean oinarritutako herriak**
7. **Mugikortasun iraunkorrean oinarritutako gizartea**
8. **Sortzen den zaborraren kudeaketa iraunkorra duten herriak**
9. **Herritarren bizi kalitate duina bermatzen duten herriak**



5.2. Arlokako fitxak

EKONOMIKOKI BIDERAGARRIAK DIREN BASERRIAK

HELBURU ZEHATZAK	ADIERAZLEAK	GAUR EGUNGO BALIOA
<ul style="list-style-type: none"> ▪ Ekoizpen kostuak gutxitzea 	<ul style="list-style-type: none"> ○ Nekazal Balio Erantsi Gordina (mila €) 	12.900
<ul style="list-style-type: none"> • Inputen (kanpoko baliabideak) erabilpena gutxitzea 	<ul style="list-style-type: none"> ○ Ekoizpen kosteak 	X ⁵
<ul style="list-style-type: none"> • Ekoizpenen merkaturatzea hobetzea 	<ul style="list-style-type: none"> ○ Salmenta prezioen indizeen eboluzioa 	X ⁵
<ul style="list-style-type: none"> • Balio erantsia eman edo hobetu ekoizpenei 	<ul style="list-style-type: none"> ○ Nekazal Balio Erantsi Gordina (mila €) 	12.900
<ul style="list-style-type: none"> • Produktu eta zerbitzu berriak garatu 	<ul style="list-style-type: none"> ○ Produktu eta zerbitzu berrien kopurua 	-

HELBURU OROKORREKIKO HARREMANA

- Baserri iraunkorrak lortzea

LAN-ILDOAK

- Makinen erabilpen efizienteago bat bultzatu, belar bolak egiteko, arto bilketa lanetarako... makinaria elkarte edo eta enpresen bidez, esaterako jada martxan den Belarmendi bezelako proiektuen bidez.
- Ekoizpenerako beharrezko diren lehengaien eta zerbitzuen kostuak murrizteko, erosketa bateratuak antolatu eta hauek egiteko azpiegitura eta zerbitzuak sortu, gestio etheen bidez (Lurgintza, Abelu...), kooperatiben bidez (Ehnelur, Enaro, Ibarako Piparra...) edo elkarten bidez (Gilbe, Biolur, Tolosako Babarruna...)
- Bertako bazka ekoizpenean (belarra, artoa...) oinarritutako abeltzaintza eredu bat garatzen lagundu (Mendiko Gazta proiektua, *Grassfed*...)
- Energia kostuak murrizteko neurriak bultzatu Gestio etheen, Kooperatiben eta elkarten bidez
- Nekazaritzarako luraren eskuragarritasuna erraztu eta erabiltzeko ziurtasuna areagotuko duten neurriak bultzatu, Gipuzkoako Lur Bankuaren garapenarekin bat eginik.
- "baserritarren azokak" dinamizatzeko eta garatzeko ekintzak, batez ere Tolosako eta Villabonako azoketan, Gipuzkoako beste herrietako azoka nagusienekin estrategia amankomunak bilatuz.
- Baserritar ekoizleen artean, egun martxan dauden salmentarako egitura bateratuak garatzen lagundu (Lurlan baserritar elkarte...) eta berriak dinamizatu.
- Baserrian ekoiztutako lehengai baliu erantsia emateko ekintzak (Behi esnearen eraldaketa, bertako arrazetako behi haragiaren diferentziazioa...)
- Balio erantsi handiko ekoizpenen ustiakuntzak bultzatu (Idiazabal gazta, nekazaritza ekologikoa, Eusko Labeldun produktuak...)
- Baserritarren profesionaltasun maila hobetu eta eguneratzeko formazio jarraitua bultzatu
- HAZIrekin elkarlana

⁵ Egungo balioa lortzeko tramitean dago

INGURUNEAREKIKO ERRESPEZUAKOAK DIREN BASERRIAK

HELBURU ZEHATZAK	ADIERAZLEAK	GAUR EGUNGO BALIOA
<ul style="list-style-type: none"> Natur baliabideen (lurra, ura, paisaia, bioaniztasuna animali eta landareena, ...) erabilpen neurtua egin eta hauen kontserbazioa eta berritzea posible egiten duen ekoizpen moduak garatu 	<ul style="list-style-type: none"> Agroambiantaletan bideratzen diren diru laguntza kopurua 	X ⁶
<ul style="list-style-type: none"> Lurren, uren eta airearen kutsadura ekidin edo eta gutxitzen duten ekoizpenak garatu 	<ul style="list-style-type: none"> Ekoizpen ekologikoan edo integratuan izendatutako azalera 	X ⁶
HELBURU OROKORREKIKO HARREMANA		
<ul style="list-style-type: none"> Baserri iraunkorrak lortzea 		
LAN-ILDOAK		
<ul style="list-style-type: none"> Ekoizpenak arriskuan jar ditzaketen animali (basurde, orkatz...) edo eta landare inbaditzaileen aurka egin Kontserbazio Bereziko Eremuetan lehenengo sektorearen garapena eta natur baliabideen kontserbazioa bateragarri egingo duen ekoizpen eredua bultzatzeko, beharrezko azpiegitura eta antolaketak bultzatu (Mendiko gazta proiektuaren garapena, Pirenaika arrazako behien ustiaketa, Herri Menditako behorra, baso ustiakuntza iraunkorrak...) “Kontserbaziozko Nekazaritza” eredua zer den ezagutzera eman eta garatzeko zerbitzu eta baliabideak bultzatu Nekazaritza ekoizpenetan sortzen diren zaborren (plastiko, olio, bidoi, txatarra, fito eta zoosanitarioak...) kudeaketa iraunkorra egiteko zerbitzuak bultzatu Ingurugiroarentzat kaltegarri diren isuriak edo eta praktikak (CO₂, NO₂, metanoa, purinaren isurketa lekuzkanpoko eta neurrigabeak...) murrizteko azpiegiturak eta zerbitzu amankomunatuak bultzatu. Nekazaritza Ekologikoa garatzen lagundu HAZIrekin elkarlan estua landu, berrikuntza, garapen eta kooperazio proiektuen bidez 1go sektorearen garapena Tolosaldean dinamizatzeko 		

⁶ Egungo balioa lortzeko tramitean dago.

SOZIALKI IRAUNKORRAK DIREN BASERRIAK

HELBURU ZEHATZAK	ADIERAZLEAK	GAUR EGUNGO BALIOA
<ul style="list-style-type: none"> Gizartearentzat kalitatezko eta osasungarri diren produktuak ekoiztea 	<ul style="list-style-type: none"> Kalitatezko zigilua, ekologikoan edo Jatorrizko Izendapenarekin egiten duten ekoizle kopurua 	X ⁷
<ul style="list-style-type: none"> Lan eta bizi baldintza duinak bermatzen dituen baserri eredia garatzea 	<ul style="list-style-type: none"> Ordezkapen zerbitzuetara bideratzen diren baliabideak Baserritarren lanak errazteko dauden zerbitzu enpresa kopurua Lanerako elkartu diren baserritarren asoziazionismoa 	X ⁷ X ⁷ X ⁷
<ul style="list-style-type: none"> Belaunaldi berrien jarraikortasuna bermatzen duen baserri eredia garatzea 	<ul style="list-style-type: none"> Gaztenek programaren bitartez sektorean sartutako gazte kopurua Ustiategiaren titularren batz besteko adina 	2 X ⁷
<ul style="list-style-type: none"> Gizon eta emakumeen eskubi berdintasuna bultzatzen duena 	<ul style="list-style-type: none"> Nekazaritzan lan egiten duten emakume eta gizonen arteko ehunekoa 	X ⁷
<ul style="list-style-type: none"> Mendeko gizartearen dinamiketan txertatutako baserriak 	<ul style="list-style-type: none"> Banda zabaleko konexio kopurua 	X ⁷
HELBURU OROKORREKIKO HARREMANA		
<ul style="list-style-type: none"> Baserri iraunkorrek lortzea 		
LAN-ILDOAK		
<ul style="list-style-type: none"> Belar edo larreen aprobetxamenduan oinarritutako ekoizpen eredia bultzatu abelazkuntza sektoretan Baserri ustiakuntzen transmisioa posible egingo duen politikak eta ekimenak garatu daitezkeen dinamikak sortu eta bultzatu Lur Bankuaren garapena posible egin, Foru Aldundia, Udaletxe eta elkarte sektorialekin lanean. Nekazaritzarako egoki diren eta utzikierian dauden lurak nekazaritzarako berreskuratzeko ekintzak burutu Gazteak sektorean erakartzeko plangintzak, aurrekoak berrikusi eta egokituak martxan jarri Emakume Baserritarren elkarteak dinamizatu eta beraien ekintzak bultzatu Eskoletan lehenengo sektorearen garrantzia ezagutzera emateko ekintzak bultzatu, Eskola Baratza programa garatuz, jangeletan bertako produktua txertatzea, baserrietara bisitak... Lehenengo sektorearen errealitate eta irudi eguneratua gizarteari eskaini, topiko eta bukolismoetatik at Lehenengo sektoreak gizarteko beste eragileekin elkarguneak topatu eta garatzea lagundu HAZIrekin elkarlana 		

⁷ Egungo balioa lortzeko tramitean dago.

ELIKADURAN AHALIK ETA BURUJABEENAK DIREN HERRIAK

HELBURU ZEHATZAK	ADIERAZLEAK	GAUR EGUNGO BALIOA
• Lehenengo sektorearen garapena bultzatu	○ Lehenengo sektoreko ustiategien kopurua	1.401
• Bertako baserrietan ekoiztutako produktuen kontsumoa bultzatu, kontsumo publikoan eta pribatuan	○ Bertako produktuak kontsumoa bultzatzeko ordenantza edo konpromisoa duten udaletxe kopurua	_8
• Eskualdeko baserrietan ekoiztutako produktuen dibertsifikazioa maila handitu	○ Azpisektore bakoitzak duen ekoizpenen pisu erlatiboa	X ⁹

HELBURU OROKORREKIKO HARREMANA

- Herri iraunkorrak lortzea

LAN-ILDOAK

- Eskualdeko ekoizleak ezagutzera emateko euskarriak eta ekintzak garatu
- Udalek, beren eskumeneko alorretan, bertako baserrietako produktuak kontsumitzeko konpromisoa modu formal eta sistematizatu batean eman dadin protokoloak martxan jarri.
- Erosketa publikoan, bertako baserrietako produktua lehenesteko moduak landu, jangela kolektiboen esparruan batez ere.
- Ohizko sektore produktiboez gain (esnea, behi haragia, ardi gazta...) beste azpisektore batzuen garapena bultzatzeko proiektuak dinamizatu, baratzagintzan (Tolosako Babarrunaren garapena, Ibarako piperrarena, 4. gamako barazkigintza...) eta osagarriak diren kalitateko fruitu, hegazti, txerri... ekoizpenetan.
- Komertzioan, txikizkako eta handizkakoan, bertako produktuen presentzia handitzeko, aliantzak bilatu saltzaileekin, batez ere Tolosako komertzioarekin.

⁸ Epealdian zehar sortuko diren ekimenak neurtuko direnez, hasierako balorea ez dago.

⁹ Egungo balioa lortzeko tramitean dago.

ENERGIAN AUTONOMI MAILA HANDIAGOA DUTEN HERRIAK

HELBURU ZEHATZAK	ADIERAZLEAK	GAUR EGUNGO BALIOA
<ul style="list-style-type: none"> Energiaren erabilpen zentzuzkoa bultzatu eta kontsumo erlatiboa gutxitu sektore guztietan 	<ul style="list-style-type: none"> Energi efizientzia plana duten udaletxe kopurua 	X ¹⁰
<ul style="list-style-type: none"> Eskualdeko natur baliabideen bidez energia ekoizpena bultzatu 	<ul style="list-style-type: none"> Energi berriztagarrien inguruko LEADER eta EREINera aurkeztutako proiektu kopurua 	_ ¹¹

HELBURU OROKORREKIKO HARREMANA

- Herri iraunkorrak lortzea

LAN-ILDOAK

- 1go sektorean energia auditoriak bultzatu eta hortik ateratako neurri zuzentzaileak martxan jartzeko programak garatu, batez ere esne ekoizpenetan eta negutegidun barazki ekoizpenetan.
- Energia kontsumoa murrizteko neurriak indarrean jarri, ekoizpen esparru desberdinetan efizientzia mailarik goreneko teknikak bultzatuz, energia efizientzia helburu duten etxebizitzien birgaitzeko programak bultzatuz landa herrietan, garraioari lotutako energia kontsumoa murrizteko beste mugikortasun eredu bat martxan jartzeko proiektuak landuz, Tolosaldeko garraio publikoaren bidez, kotxe elektrikoaren partekatze zerbitzuen bidez...
- Eskualdean, energia berriztagarrien hornikuntza maila handitzeko ekintzak burutu, bereziki Landa herrietan, Biomasa erabilpenean oinarritutako proiektuak garatu daitezkeen lan egin, udaletatik habiatuz lehenik.
- Tolosaldeko baso utsiakuntzek etorkizun baterako energia hornikuntzan jokatu dezaken paperaz hausnarketa egin eta garatu ahal izateko oinarritzko azpiegituren garapena bultzatu.

¹⁰ Egungo balioa lortzeko tramitean dago.

¹¹ Epealdian zehar sortuko diren ekimenak neurtuko direnez, hasierako balorea ez dago.

EKONOMIA LOKALEAN OINARRITUTAKO HERRIAK

HELBURU ZEHATZAK	ADIERAZLEAK	GAUR EGUNGO BALIOA
<ul style="list-style-type: none"> Eskualdeko gizartearen behar desberdinei erantzungo dien sare ekonomikoaren garapena bultzatu 	<ul style="list-style-type: none"> Langabezi-tasa (%) 	13,5
<ul style="list-style-type: none"> Eskualdeko baliabide desberdinak, naturazkoak, kulturazkoak... balioan jartzen dituen produktuen ekoizpenean oinarritutako sare ekonomikoa bultzatu 	<ul style="list-style-type: none"> LEADER eta EREINeko autoenplegura eta start upera aurkeztutako proiektu kopurua 	X ¹²
<ul style="list-style-type: none"> Sektore guztietan, bertako produktuen kontsumoa bultzatu, kontsumo publikoan eta pribatuan 	<ul style="list-style-type: none"> Bertako produktuak kontsumoa bultzatzeko ordenantza edo konpromisoa duten udaletxe kopurua 	_13
<ul style="list-style-type: none"> Bertako produktuen salerosketa egiten duen komertzio sarea bultzatu 	<ul style="list-style-type: none"> Bertako produktuak erabiltzeko konpromiso bat hartzen duten establezimendu kopurua 	_13
<ul style="list-style-type: none"> Bertako txanponaren garapena bultzatu 	<ul style="list-style-type: none"> Bertako txanpona ezarri duten herri kopurua 	_13
HELBURU OROKORREKIKO HARREMANA		
<ul style="list-style-type: none"> Herri iraunkorrak lortzea 		
LAN-ILDOAK		

¹² Egungo balioa lortzeko tramitean dago.

¹³ Epealdian zehar sortuko diren ekimenak neurtuko direnez, hasierako balorea ez dago.

- Tolosaldea Garatzenekin elkarlan estua mantendu, informazio trukaketa, proiektuen dinamizaketa, egon daitezken diru laguntza programen kudeaketan...
- HAZIrekin elkarlan estua mantendu, Eusko Jaurlaritzatik ekonomia garapena helburu duten programak Tolosaldean garatu daitezzen
- Banda zabalaren zabalkundea Tolosaldea osoan ahalik eta gehien hedatzen lagundu.
- Eskualdeko etorkizuneko sare ekonomikoaren inguruan, Udalekin, Tolosaldea Garatzenekin eta eragile pribatuekin, eztabaida eta hausnarketa guneak sortu eta bultzatu, Tolosaldea Saretzen antzera
- Landa eremuko herrietako ekonomiaren dibertsifikaziorako, turismoa, gastronomia eta ostalaritza sektoreen garapena bultzatu, Donostiarekiko gertutasuna baliatuz eta bilatuz une oro.
- Landa turismoari dagokionean, alde batetik Tolosaldeko natur gune babestuen (Aralar, Leizaran, Hernio-Gazume) inguruan dauden baliabideak, produktu turistiko bilakatzeko ekimenak lagundu, bestetik, landa eremuko kultura eta historiaren (Euskara, ohiturak, patrimonioa...) inguruko produktuak sortzen lagundu eta azkenik gastronomia eta ostalaritzan, kalitatean eta berezkitasun batean oinarritutako produktu eta zerbitzuak garatu daitezzen bultzatu. Guzti hau beti ere Tolosaldea Tourrekin elkarlan estuan.
- Bertako produktuak kontsumitzeak, eskualdearen ekonomiarako dituen onuraz gizartea kontzientziazteko ekimenak garatu.
- Bertako produktuen salerosketa edo kontsumoan oinarritzen diren komertzio eta ostalaritza guneak diferentziazteko ekimenak sustatu.

MUGIKORTASUN IRAUNKORREAN OINARRITUTAKO GIZARTEA

HELBURU ZEHATZAK	ADIERAZLEAK	GAUR EGUNGO BALIOA
<ul style="list-style-type: none"> Biztanleko, energia kontsumo txikiagoa behar duen mugikortasuna garatu 	<ul style="list-style-type: none"> Biztanleko Tolosaldeko garraio bide publikoaren erabilpena. Bidari kopurua 	X ¹⁴
<ul style="list-style-type: none"> Eskualdearen ezaugarrietara egokitutako garraio publikoaren garapena 	<ul style="list-style-type: none"> Biztanleko Tolosaldeko garraio bide publikoaren erabilpena. Bidari kopurua 	X ¹⁴
<ul style="list-style-type: none"> Herrien arteko bizikletazko eta oinezko mugikortasuna hobetu 	<ul style="list-style-type: none"> Bide gorrien km kopurua 	X ¹⁴

HELBURU OROKORREKIKO HARREMANA

- Herri iraunkorrak lortzea

LAN-ILDOAK

- Tolosaldeko garraio publiko zerbitzuak, herritarren beharretara ahalik eta gehien egokitzeko neurriak hartu eta garraio motak energetikoki ahalik eta efiziente eta garbienak izatea ahalbidetu.
- Ibilgailua partekatzen lagundu dezaketen teknologia aplikazioak garatzen lagundu, landa eremuko herritarren beharretara egokituak beti ere.
- Oinezko eta bizikletazko mugikortasuna posible egingo duen azpiegitura sarea garatu dadin bultzatu, baita landa eremuetako herrietan ere, bizi guneetatik herri guneetara, eskoletara eta lantokietara batez ere.

¹⁴ Egungo balioa lortzeko tramitean dago.

SORTZEN DEN ZABORRAREN KUDEAKETA IRAUNKORRA DUTEN HERRIAK

HELBURU ZEHATZAK	ADIERAZLEAK	GAUR EGUNGO BALIOA
<ul style="list-style-type: none"> • Biztanleko zabor gutxiago sortzen laguntzen duten ekoizpen eta kontsumo moduak garatu 	<ul style="list-style-type: none"> ○ Birziklapen maila (%) 	45,62
<ul style="list-style-type: none"> • Sortutako zaborraren kudeaketa iraunkorra burutu 	<ul style="list-style-type: none"> ○ Biztanleko zabor kopurua (kg/bizt/urte) 	429,7

HELBURU OROKORREKIKO HARREMANA

- Herri iraukerak lortzea

LAN-ILDOAK

- Lehenengo sektoreko ekoizpen desberdinetan, zabor gutxiago sortzen duen ekoizpen ereduak bultzatu (abeltzaintzako plastikoak, baratzagintzako plastikoak, txatarrak, ontziak...) eta sortzen den zaborraren kudeaketa egoki bat egin ahal izateko zerbitzuak garatu.
- Tolosaldean sortzen den zabor organikoaren kudeaketarako, eskualdeko lehengo sektorearekin elkarguneak jorratu, organikoaren zikloa ixteko helburuarekin, batez ere landa eremuetako herrietan.

HERRITARREN BIZI KALITATE DUINA BERMATZEN DUTEN HERRIAK

HELBURU ZEHATZAK	ADIERAZLEAK	GAUR EGUNGO BALIOA
<ul style="list-style-type: none"> Oinarrizko azpiegiturak herritar guztiengana iristen direla bermatu 	<ul style="list-style-type: none"> Banda zabala iristen den herri kopurua 	_15
	<ul style="list-style-type: none"> Bide azpiegituren hobekuntzan egindako inbertsioa 	_15
	<ul style="list-style-type: none"> Ur azpiegituren hobekuntzan egindako inbertsioa 	_15
	<ul style="list-style-type: none"> Saneamenduko azpiegituren hobekuntzan egindako inbertsioa 	_15
<ul style="list-style-type: none"> Oinarrizko azpiegituren kudeaketa iraunkor eta bideragarri bat bultzatu 	<ul style="list-style-type: none"> Azpiegituren kudeaketarako sortzen diren zerbitzu edo bide berriak 	_15
<ul style="list-style-type: none"> Oinarrizko zerbitzu eta ekipamenduak bermatu 	<ul style="list-style-type: none"> Mantentzen diren oinarrizko zerbitzu eta ekipamendu kopurua 	X ¹⁶
	<ul style="list-style-type: none"> Oinarrizko zerbitzu eta ekipamendu berriak sortzeko erabilitako baliabideak (LEADER eta EREIN) 	X ¹⁶
<ul style="list-style-type: none"> Oinarrizko zerbitzu eta ekipamenduen kudeaketa iraunkor eta bideragarri bat bultzatu 	<ul style="list-style-type: none"> Amankomunatatutako zerbitzu kopurua 	X ¹⁶
<ul style="list-style-type: none"> Gizon eta emakumeen eskubide berdintasuna bermatzea 	<ul style="list-style-type: none"> Berdintasun plana duten herri kopurua 	X ¹⁶
<ul style="list-style-type: none"> Gizatalde desberdinen integrazio eta kohesioa posible egitea 	<ul style="list-style-type: none"> Etorkinen integrazioarako erabilitako/sortutako plana, politika eta ekimen kopurua 	X ¹⁶
HELBURU OROKORREKIKO HARREMANA		
<ul style="list-style-type: none"> Herri iraunkorrak lortzea 		
LAN-ILDOAK		

¹⁵ Epealdian zehar sortuko diren ekimenak neurtuko direnez, hasierako balorea ez dago.

¹⁶ Egungo balioa lortzeko tramitean dago.

- Udalen eskumenekoak diren zerbitzuen egungo egoeraren argazkia eguneratu eta dauden hutsuneak osatzeko ekintzak bultzatu.
- Baserri eta mendi bideen azpiegitura sare zabal horren mantentze beharren aurrean hausnarketa bat ireki, lan egiteko moduen plangintza baten beharraz, finantzaketa ereduaz, lanak egiteko egitura amankomunen aukeraz...
- Baserri inguruan ur hornikuntza eta ur zikinen kudeaketarako azpiegituren beharren aurrean, plangintzak bultzatu
- Teknologia berrien garapena, Banda Zabaleko azpiegitura landa eremura irits dadin bultzatu, eragin.
- Udalen konpetentziako diren zerbitzuak bermatzerakoan, errekurtsoen nahikotasun, zerbitzuen kalitatea eta iraunkortasun finantzieroa eta herritartasun sentimenduen arteko oreka bilatu beti, eskualdea osatzen duten oinarrizko azpi eremuetan oinarritutako egitura amankomunak bultzatzea lehenetsiz.
- Herri ekimenetan eta bizitza sozialean, generazio desberdinetako emakumeen parte hartze aktiboa posible egingo duten espazioak sortu eta ekimenak bultzatu.
- Landa herrietara bizitzera etortzen ari diren herritarren integrazioa helburu duten ekimenak bultzatu, arreta berezia jarriz etorkinek osatzen duten gizataldean.

6. ERANSKINAK

6.1. LANDATASUN MAILAK

Taula honetan udalerrri bakoitzaren landatasun-maila dago

Udalerrriaren izena	Entitatea	Landatasun-Maila
Abaltzisketa		G2
Aduna		G6
Albiztur		G3
Alegia		G3
Alkiza		G2
Altzo		G5
Amezketza		G3
Anoeta		G6
Asteasu	Asteasu	G6
	Beballara	G4
	Elizmendi	G5
	Errekaballara	G5
	Goiballara	G4
	Upazan	G4
Baliarrain		G2
Belauntza		G2
Berastegi		G3
Berrobi		G3
Bidania-Goiatz		G2
Elduain		G1
Gaztelu		G1
Hernalde		G2
Ibarra	Ibarra	Hiri eremua
	Izaskun	G4
Ikaztegieta		G6
Irura		G6
Larraul		G1
Leaburu		G2
Lizartza		G2
Orendain		G1
Orexa		G1
Tolosa	Aldaba	G5
	Auzotxikia	G5
	Bedaio	G5
	Monteskue	G5
	San Blas	Hiri eremua
	San Esteban	G5
	Santa Lutzia	G5
	Tolosa	Hiri eremua

Udalerrriaren izena	Entitatea	Landatasun-Maila
	Urkizu	G4
	Usabal	G6
Villabona	Amasa	G4
	Villabona	Hiri eremua
Zizurkil	Elbarrena	Hiri eremua
	Zizurkil	G4

6.2. PLANAREN EREDUA

Ondorengo taulan, Urteko Kudeaketa Plana betetzeko txantiloia jasotzen da.

ARLO ESTRATEGIKOAK (LGP)		
LAN-ILDOAK (LGP)		
JARDUERA		
DESKRIBAPENA		
ERRONKA NAGUSIAK		
ARDURADUNA		BESTE ERAGILEAK
ERANTZUNA EMATEN DION HELBURU OROKOR ETA ZEHATZAK		
Helburu orokorrak:		
Helburu zehatzak:		
BETERAZPEN ADIERAZLEAK (jarduerarenak)		
Adierazlea	Aurreikusitako balioa	Balio erreala
JARDUERAREN IRAUPENA		
AURREKONTUAK ETA FINANTZIAZIO ITURRI NAGUSIAK		
JARDUERAREN JARRAIPENAREN ZEHAZTAPENAK		
Data	Oharrak	

6.3. DOKUMENTUA EGITEN PARTE HARTU DUEN ERAGILE-SAREA

Hurrengo taulan, tailerretan parte hartu duen eskualdeko eragile-sarea jasotzen da.

Eragile Sarea
LANDA GARAPEN ELKARTEA TOLOMENDI
HAZI
GILBE- Gipuzkoako Landare eta Baratzezain Elkarteko
ABALTZISKETAKO UDALA
ALEGIKO UDALA
ALKIZAKO UDALA
ANOETAKO UDALA
BALIARRAINGO UDALA
BERASTEGIKO UDALA
HERNIALDEKO UDALA
LARRAULGO UDALA
LIZARTZAKO UDALA
ORENDAINGO ALKATEA
TOLOSAKO UDALA
TOLOSALDEA GARATZENENKO TURISMO
LIZARTZAKO HERRI MUGIMENDUA
AMASA-VILLABONA ETA ALKIZAKO INGURUMEN TEKNIKARIA
TOLOSA ETA ORDIZIKO AZOKETAKO TEKNIKARIA
HERRI TXIKIETAKO INFORMATIKARIA
HERNIO-GAZUME PROIEKTUKO TEKNIKARIA
ANOETAKO BASERRITARRA

6.4. ESKUALDEKO PLAN ETA PROGRAMAK

Hurrengo taulan, eskualdean dauden plan eta programak jasotzen dira.

PLANAK, PROGRAMAK ETA PROIEKTUAK	ERAGILE SUSTATZAILEA	BESTE ERAGILEAK	LURRALDE MAILA	EGUNGO EGOERA	LANDA GARAPENARI BURUZKO OHARRAK
<i>PTP Tolosaldea (Plan Territorial Parcial)</i>	<i>Eusko Jaurlaritza-Gobierno Vasco</i>	<i>Gipuzkoako Foru Aldundia</i>	<i>Tolosaldea</i>	<i>Hasierako onarpena (2013-10-15)</i>	
<i>Tolosaldeko Lehiakortasun Plana (2011-2016)</i>	<i>Tolosaldea Garatzen</i>		<i>Tolosaldea</i>	<i>Martxan</i>	
<i>Udalerrietako Agenda 21eko Ekintza Planak</i>	<i>Tolosaldeko Udaletxeak</i>	<i>Gipuzkoako Foru Aldundia</i>	<i>Tolosaldea</i>		<i>Udalerrietako A21eko Ekintza Planak Tolomendiko Urteko Gestio Planean txertatzen dira.</i>

6.5. ESKUALDE GAINEN PLAN ETA PROGRAMAK

Planak, programak eta proiektuak	Planaren helburua	Agente sustatzailea	Beste agente batzuk	Lurraldea	Gaur egungo egoera	Eskualdeko LGPren inguruko oharrak	Informazio gehiago (dokumentazioaren esteka)
EILP: Elikagai Industriaren Lehiakortasun Plana 2014-2016.	<p>HELBURU OROKORRAK</p> <ol style="list-style-type: none"> 1. Elikagaigintzaren hazkunde ekonomikoa (BPGd). 2. Enplegua sortzea eta aberastasuna sortzen eta langabezia-tasa gutxitzen laguntzea. Elikagaien industriaren lehiatzeko gaitasuna sustatzea. 3. Balio-katearen integrazioa eta sinergien bilaketa lankidetzaren aldetik eraginkorra izan dadin sustatzeko estrategia bat zehaztea. 4. Elkarlanean berritzearen aldeko apustua egitea, bultzada nagusi gisa. 5. Teknologia transferitzea, elikagai-enpresei balio erantsia sortzen laguntzeko. 6. Sektorea profesionalizatzearen aldeko apustua egitea. 7. Elikagaigintzak lehen sektorea bultzatzea. Elkarrekiko mendekotasuna eta erlazioa. 8. Tokiko, estatuko eta nazioarteko merkatuetan euskal janari-produktuen presentzia eta salmenta gehitzea. 	Elikagaien Industriaren Zuzendaritza	<p>HAZI</p> <p>AZTI</p> <p>EUSKADIKO ELIKAGAIEN KLUSTERRA</p>	EAE	Onartua	<p>Eskualdeko LGPei lotutako estrategia nagusiak:</p> <ol style="list-style-type: none"> 1. ESTRATEGIA. MERKATUAK GARATzea ETA SUSTATzea <ul style="list-style-type: none"> - Tokiko eta estatuko merkatuak garatzea eta sustatzea. Euskadin bertako janari-produktuen kontsumoa sustatzea. - Euskadiko janari-produktuen irudia garatzea eta bultzatzea. 2. ESTRATEGIA. ERAGINKORTASUNA BULTZATzea <ul style="list-style-type: none"> - Euskadiko janari-produktuen horniketa, eraldaketa, logistika eta merkaturatzea eraginkorragoa izan dadin sustatzeko ekimenak bultzatzea. - Ekoizle eta eraldatzaileek haien artean konpromiso egonkorra izan ditzaten erraztea. - Enpresen arteko elkarlanerako ekimenak babestea. 5. ESTRATEGIA. INFORMAZIOA ETA PRESTAKUNTZA <ul style="list-style-type: none"> - Elikagai-enpresentzako informazio- eta prestakuntza-programa espezifikoa. - Elkarren esperientzien berri emateko foroak bultzatzea eta babestea. 	http://www.nasdap.ejgv.euskadi.eus/contenidos/plan_programa_proyecto/pcia/es_def/adjuntos/PCIA_plan.pdf

Planak, programak eta proiektuak	Planaren helburua	Agente sustatzailea	Beste agente batzuk	Lurraldea	Gaur egungo egoera	Eskualdeko LGPren inguruko oharrak	Informazio gehiago (dokumentazioaren esteka)
EPE (Egurraren Plan Estrategikoa).	<p>Planteamendu orokorra da egurraren erabilera sustatzea.</p> <p>Helburuak:</p> <ul style="list-style-type: none"> ○ Egurrari balio gehiago ematea. - Garapena eta dibertsifikazioa. - Lehiatzeko gaitasuna. <p>Kudeatzeko ahalmena indartzea.</p>	<p>Sailburuordetza</p> <p>HAZI</p>	<p>Basogintza elkarteak</p> <p>BaskEgur</p>	EAE	Onartua	<p>EPE berraztertu ondoren, lau lan-arlo nagusi zehaztu dira:</p> <ul style="list-style-type: none"> - Egurraren inguruko publizitate-kanpainak. - Egurra erabiltzeko eta ezagutzeko ekintzak. - Egurrezko produktuak mobilizatzeko ekintzak. - Beste jarduerak batzuk: <ul style="list-style-type: none"> • Behatoki ekonomikoa. • Araudia egokitzeko azterlanak. • Haziak eta basoen osasuna. • Baso-ziurtagiria. • Biomasa (nahiz eta bere plana baduen). 	<p>http://www.nasdap.ejgv.euskadi.net/r50-4632/es/contenidos/plan_progrma_proyecto/plan_madera/es_agripes/plan_madera.html</p>
<p>Itsas lurra!</p> <p>(Landa Euskadi Sarean plataforma).</p>	<p>Sektoreko profesionali, landa-eremuetako biztanleei eta, oro har, herritarrei lehen sektorearen eta landa- eta itsas-ingurunearen gainean Interneten dagoen informazioa gerturatzeko: sarean eremu integratzaile, pizgarri eta bereizi bat sortzea, Euskadiko landa- eta itsasertz-eremua antolatzeko eta hiri-gizartearekin lotura estutzeko.</p> <p>Herritarrei sektorearen eta landa- eta itsasertz-eremuaren errealitatea ezagutzera ematea eta gai horren gainean sentibilizatzeko, proiektu, ekimen, agenda, albiste, material eta abarren bitartez. Horietan guztietan, administrazioak sustatutako ekimenez gain, jarduerak honetan bat egin nahi duten agenteen ekimenak ere bildu behar dira.</p>	HAZI	Sektoreko beste agente batzuk eta landa-erakundeak (LGE...).	EAE	Martxan	<p>Tresna honek eskatzen du eskualdeetan agenteek (LGEek, adibidez) informazioa etengabe biltzea eta eguneratzea. Halaber, ordea, eskualdeak eredu bihurtuko ditu.</p> <p>1. faseko eremu nagusiak:</p> <ul style="list-style-type: none"> • NIREA: filosofia, enpresen konpromisoak, Nirea proiektuak... • BALIABIDEAK ESKURA, profesionalentzat: ingurunearen direktorioa, web eta aplikazio interesgarriak, prestakuntza-agenda. • DASTATU GURE PRODUKTUAK: ekoizleen katalogoa/mapa, sasoko egutegia, azoken mapa, on line denden erakusleirhoa. • EZAGUTU GURE LURRALDEA, esperientziei eta eskualdeko informazioari lotua: ekitaldien agenda, berriak, ekoizleak, azokak. <p>Bigarren fasean ezinbestekoa da honako jarduerak hauek gauzatzea: eskualde-agenteekin lana dinamizatzea, eskualdeetako premia espezifikoerantzuteko (nola agertu,</p>	<p>http://www.nirea.eus/es</p>

Planak, programak eta proiektuak	Planaren helburua	Agente sustatzailea	Beste agente batzuk	Lurraldea	Gaur egungo egoera	Eskualdeko LGPren inguruko oharrak	Informazio gehiago (dokumentazioaren esteka)
						zer zerbitzu eskaini, eskualdeko helburuak...); Barne Turismoko Plana osatzea; eskualdeko Nirea proiektuak identifikatzea eta sustatzea; Nirea sarea martxan jartzea; iritzi-foroa martxan jartzea eta elkarlaneko blog bihurtzea...	
NIREA PROGRAMA	Lehen sektorea suspertzea eta euskal landa- eta itsasertz-eremua indartzea. Sektore eta eremu horien garapen iraunkorra sustatzen du eta Euskadiko ekonomia- eta gizarte-sisteman egiten duten ekarpena aintzatestea bultzatzen du. HELBURUAK: <ul style="list-style-type: none"> • Ustiategiaren iraunkortasuna hobetzea. • Ekoizleen lana baloratzea. <input type="checkbox"/> Negozio-aukera berriak sortzea. <input type="checkbox"/> Euskal gizartearen aintzatespena lortzea. • Tokiko produktuen kontsumoa gehitzea. 	Sailburuordetza HAZI	Sektoreko eta lurraldeko agenteak. Gizarte-agenteak. Helburu berak dituzten agente sustatzaileen sarea dinamizatzeko premia.	EAE	Martxan	LAN-ILDOAK: <ol style="list-style-type: none"> 1. Sektorean diskurtsoa eta estrategia elkarrekin sortzea. 2. Sektorean babesleak erakartzea. 3. Enpesen konpromisoa sustatzea. 4. Proiektuak erraztea. 5. Proiektuak ezagutzera ematea. 6. Gizarte-erantzukidetasuna bultzatzea. 	http://www.nirea.eus/es/nirea
Euskadiko Nekazaritza Ekologikoaren Sustapen Plana.	PERTSONAK: Nekazaritza ekologikoan jendea sartzea. PRODUKTUA: Merkatura bideratutako produktuak garatzea. ERALDAKETA: Produktu ekologikoen eraldatzaileen kopurua gehitzea. MERKATUA: Tokiko nekazaritza ekologikoa EAEko eta kanpoko	Elikagaien Kalitate eta Industriako Zuzendaritza	ENEK HAZI NEIKER	EAE	Onartua	Hauek dira planteatutako jarduera garrantzitsuenak: <ul style="list-style-type: none"> - Ekoizpen ekologikoko enpresa-ekimenei kudeaketa tekniko, ekonomiko eta administratiboa babesteko estrategia diseinatzea. Eskualdeko dinamizatzailea / Gaur egungo teknikariak prestatzea. - Ekoizle, eraldatzaile eta kontsumitzaileen on line plataforma bat sortzea, banaketa errazteko. - Laborantzarako lur berriak identifikatzea. - Mahai Teknikoa martxan jartzea. Mahai Teknikoak produktuen ekoizpen- eta 	

Planak, programak eta proiektuak	Planaren helburua	Agente sustatzailea	Beste agente batzuk	Lurraldea	Gaur egungo egoera	Eskualdeko LGPren inguruko oharrik	Informazio gehiago (dokumentazioaren esteka)
	merkatuetan posizionatzea.					<p>eraldaketa-prozesuak hobetzeko ikerketa-ildoei eman behar die lehentasuna.</p> <ul style="list-style-type: none"> - Ekoizleei aholku ematea, nekazari eta abeltzainekin batera teknikak ikasiz. - Prestakuntza-moduluak diseinatzea. 	
Berrikuntza eta Lankidetzaren Estrategia Bizia	<p>BLEBren helburu nagusia da nekazaritza- eta elikagai-sektorearen eta, oro har, elikagaien balio-katearen lehiatzeko gaitasuna handitzea eta landa- eta itsasertz-eremuaren garapen iraunkorra (soziala, ekonomikoa eta ingurumenarena) sustatzea, berrikuntzaren eta lankidetzaren bitartez. Helburu espezifikoak:</p> <ul style="list-style-type: none"> <input type="checkbox"/> Berritzen duten elikagai-enpresen kopurua gehitzea (berrikuntza teknologikoa eta teknologiaz bestekoa izan daiteke), elikagaien balio-kateko agenteen arteko elkarlana sustatuz. <input type="checkbox"/> Nekazaritza, Arrantza eta Elikadura Politikako Sailburuordetzak sektorerako jarritako plan estrategikoak betetzeko eta/edo Zientzia eta Teknologia Plana egikaritzeko zehaztutako lehentasunak betetzeko proiektuak garatzea. Alde horretatik, I+G+B gehiago transferitu behar dira. <input type="checkbox"/> Landa-eremuko jarduera ekonomikoan eta enpleguan eragina izatea eta, horretarako, balio-kateko gero eta enpresa txiki 	Elikagaien Kalitate eta Industriako Zuzendaritza (Peli Manterola), Landaren eta Itsasertzaren Garapeneko Zuzendaritzarekin elkarlanean (Elena Gutierrez).	Hazi, Azti, Neiker, Elika eta Innobasque. Horiek guztiak Katiluko kideak dira; Katilu Euskadiko berrikuntza-bitartekari bat da. Horregatik, erakundearen helburua da elkarlanean oinarritutako berrikuntza-prozesuaren faseetan agente anitzeko espazio eta dinamika sustatzea, sortzea eta erraztea, ideiak ekonomian, gizartearen eta/edo ingurumenean eragina duten proiektu bihurtzeko daitezkeen.	EAE	Estrategia Bizia 2014an diseinatu zen. Lehen faseak 2015. eta 2016. urteak hartuko ditu, eta urteko kudeaketa planen bitartez egikarituko da (berrikuntza-plan bizia).	<p>2015-2016 aldian, estrategia bi ardatz nagusiren inguruan egikarituko da. Hona hemen ardatz horietako jarduerak:</p> <p>1. ardatza. Berrikuntzaren eta lankidetzaren kultura sustatzea.</p> <ul style="list-style-type: none"> • Balio-katean berrikuntzako eta lankidetzako esperientziak ezagutzera ematea eta gizarteratzea. • Jakintza eta esperientziak trukatzeko dinamika garatzea, proiektuak eta ekimenak aberaste aldera. • Balio-katean eta landa- eta itsasertz-eremuan elkarlanean oinarritutako proiektu berritzaileak gauzatzea erraztea. <p>2. ardatza. RIS3ko (Euskadiko Espezializazio Adimentsuko Estrategia) "Euskadi osasuntsu izateko elikadura" aukera-nitxo zabaltzea 2020ko Zientzia, Teknologia eta Berrikuntza Planean.</p> <ul style="list-style-type: none"> • Elikadurako I+G ildo estrategikoak zehaztea. • Lehentasunak zehaztea eta I+G proiektu estrategikoak aukeratzea. • I+G+B proiektuak garatzea. 	<p>http://www.nasdap.ejgv.euskadi.es/informacion/estrategia-viva-de-innovacion-y-cooperacion/r50-contevic/es/</p> <p>http://www.nasdap.ejgv.euskadi.es/contenidos/ayuda_subvencion/kooperazioa/es_def/adjuntos/evic.pdf</p> <p>http://www.nasdap.ejgv.euskadi.es/informacion/evic-estrategia-viva-de-innovacion-y-cooperacion-para-el-mundo-rural/r50-innovac/es/</p>

Planak, programak eta proiektuak	Planaren helburua	Agente sustatzailea	Beste agente batzuk	Lurraldea	Gaur egungo egoera	Eskualdeko LGPren inguruko oharrak	Informazio gehiago (dokumentazioaren esteka)
	<p>eta ekoizle gehiagok berrikuntzako eta lankidetzako dinamika eta proiektuak gauzatu ditzaten erraztea.</p> <p><input type="checkbox"/> Sortutako jakintza kudeatzea eta zabaltzea eta berrikuntza- eta lankidetzako esperientziak ezagutzera ematea eta gizarteratzea.</p>						
Emakume Nekazarien Estatutua.	<p>Nekazaritza-sektorean emakume eta gizonen arteko parekotasunaren printzipioa mamitzea eta emakume nekazariak haien eskubideak benetan gauzatzea ziurtatzea. Hori, haien autonomia bultzatzeko eta gizartean, ekonomian eta politikan duten lekua indartzeko, profesionaltasuna, duintasuna eta segurtasuna bermatuta jardun dezaten.</p>	Nekazaritzako Sailburuordetza (Elena Gutierrez)	Nekazarien sindikatuak Euskadiko Udalen Elkarte (EUDEL) Landa Emakumeen Batzordea Emakunde Foru Aldundiak	EAE	Onartua. 8/2015 Legea, urriaren 15ekoa, Emakume Nekazarien Estatutuari buruzkoa	<ul style="list-style-type: none"> Beste helburu batzuk: <ul style="list-style-type: none"> Emakumeek nekazaritzaren arloko erabaki-organoetan parte hartzea sustatzea. Eremu publikoko partaidetzan emakumeek jasaten duten desparekotasunari aurre egitea. Halaber, nekazaritza-sektoreko elkarreetako zuzendaritza-organoetan parte har dezaten sustatzea. Emakumeen eta gizonen osasun-arloko bereizgarriak kontuan hartzea eta nekazaritza-lanetan emakumeen osasuna ziurtatzeko behar adina neurri hartzea. <p>Tartean dauden gizarte-sektoreak:</p> <ul style="list-style-type: none"> Nekazaritza-sektorea eta, bereziki, emakume nekazariak. Euskal sektore publikoko erakundeak. Nekazaritza-arloan lan egiten duten elkarte eta erakunde profesional, enpresarial eta sindikalak eta beste era batekoak. 	https://www.euskadi.eus/r47-bopvapps/es/p43aBOPVWebWar/VerParalelo.do?cd2015004419

Planak, programak eta proiektuak	Planaren helburua	Agente sustatzailea	Beste agente batzuk	Lurraldea	Gaur egungo egoera	Eskualdeko LGPren inguruko oharrak	Informazio gehiago (dokumentazioaren esteka)
Emakumeen eta gizonen parekotasunaren aldeko programa-dokumentua. X. legealdia.	Ekonomiaren Garapen eta Lehiakortasun Sailaren jardueran emakumeen eta gizonen parekotasunari buruzko 4/2005 Legeko betebeharrak sartzea.	Ekonomiaren Garapen eta Lehiakortasun Saila		EAE	Onartua	Legealdi-dokumentu hori urteko planetan antolatzen da. 2016an, gainera, Emakume Nekazariaren Estatutuko edukia Saileko jardueran integratuko da. Hazi eta LGEak.	<i>Informazio gehiago:</i> <i>Emakumeen eta Gizonen Arteko Berdintasun Arloko teknikaria</i> <i>Ekonomiaren Garapen eta Lehiakortasun Saila</i> <i>Eusko Jaurlaritza</i>
SASOIKAKO LANAREN PLANA	Sasoikako Lanaren Arretarako 2013-2016 III. Plan Integralaren helburu orokorra da sasoikako lanaren inguruan sortutako premiei erantzuteko jarduerak antolatzea, modu koherente eta koordinatuan.	Eusko Jaurlaritza Ekonomiaren Garapen eta Lehiakortasun Saila Landaren eta Itsasertzaren Garapeneko eta Europar Politiketako Zuzendaritza	Erakunde arteko mahaia. Mahaiburua Ekonomiaren Garapen eta Lehiakortasun Saila izango da, eta kideak honako hauek: Enplegu eta Gizarte Politiketako Saila, Arabako Foru Aldundia, Bizkaiko Foru Aldundia, Gipuzkoako Foru Aldundia, Euskadiko Udalen Elkarte (EUDEL), Arabako Errioxako kuadrilla, Gobernuaren Ordezkaritza Araban, UAGA eta Caritas.	EAE	Finkatua Sasoikako Lanaren 3. Plana	Hiru arlo nagusi: - Kontratazio-baldintzak hobetzea. - Ostatu hartzea. - Sasoikako langileekin lotura duten adingabeentzako arreta.	http://www.nasdap.ejgv.euskadi.eus/r50-7393/es/contenidos/plan_progrma_proyecto/3_plan_trabajo_temporero/es_aaripes/3_plan_trabajo_temporero.html

Planak, programak eta proiektuak	Planaren helburua	Agente sustatzailea	Beste agente batzuk	Lurraldea	Gaur egungo egoera	Eskualdeko LGPren inguruko oharrak	Informazio gehiago (dokumentazioaren esteka)
EUSKADIKO LANDA GARAPENERAKO PROGRAMA 2015-2020	EAEn landa garapenaren estrategiak eta lehenetsunak zehaztea eta finantza-laguntzarako neurri egokiak hartzea, ezarritako esparru estrategikoari erantzuteko.	Landaren eta Itsasertzaren Garapeneko eta Europar Politiketako Zuzendaritza	Instituzionalak: Eusko Jaurlaritzako eta Foru Aldundietako beste zuzendaritza batzuk Orokorrak: landutako sektore eta arloak ordezkatzan dituzten agenteak	EAE	Onartua Dagozkion dekretu eta aginduak prestatzen	2015-2020 aldiko LGP aplikatzen eratorritako laguntzei buruzko dekretuak dira EAEko landa-eremuetan eskualdeko LGPei jarraituz gauzatu beharreko jarduerak finantzatzeko bide nagusiak. Eskualdeko LGPk esparru estrategikoak dira, eta EUSKADIKO LGP 2015-2020 eskualdeko programa horiek gauzatzan laguntzeko finantza-tresnak. Alde horretatik, hauek dira eskualdeko LGPein zerikusi gehien duten neurriak: <ul style="list-style-type: none"> N01: Jakintza eta informazioa transferitzeko jarduerak (14. artikulua). N04.2: Nekazaritzako produktuak eraldatzeko, merkaturatzeko eta garatzeko inbertsioak egiteko laguntza. N06: Nekazaritza- eta enpresa-ustategien garapena (19. artikulua). N11: Nekazaritza ekologikoa (29. artikulua). N19: LEADER-en tokian tokiko garapenerako laguntza (LGP, landa-garapen partizipatiboa) (35. artikulua). N16: Lankidetzak (35. artikulua). 	http://www.nasdap.ejgv.euskadi.eus/r50-pdr2020/es/contenidos/informacion/pdr2020_intro/es_aaripes/pdr2020_intro.html
EUSKAL AUTONOMIA ERKIDEGOKO NEKAZARITZA ETA BASOZAINZAKO LURRALDE PLAN SEKTORIALA	LPS-aren helburu nagusiak hurrengoak dira: a) Nekazaritzako lurra definitzea eta babestea, bereziki balio agrolagiko handiko lurra, nekazaritza eta basozaintzako jarduna orekatu izateko funtsezko baliabide gisa.	Nekazaritzako Sailburuordetza Araba, Bizkaia eta Gipuzkoako Foru Aldundietako Nekazaritza eta Basozaintzako eskumenak	Ingurumena eta Lurralde Politikako Saila	EAE Urdaibai Biosfera Erreserba, Babestutako Naturaguneak eta hiriguneak kenduta	Onartuta	Nekazaritza eta basozaintzako LPSa lurraldea antolatzen bitarteko globalizatzailea eta dinamikoa da. Alde batetik, nekazaritza eta basozaintzako erabilera kudeatzeko eta planeatzeko jarduerak iradoki eta bideratzen ditu, lurraldearen antolaketa globalaren esparruan sartuz. Bestetik, nekazaritza- eta basozaintza-sektorearen interesak defendatzen ditu bestelako erabilerekin	177/2014 DEKRETUA, 2014ko irailaren 16koa, zeinak behin betiko onartzen baitu Euskal Autonomia Erkidegoko Nekazaritza eta Basozaintzako Lurralde Plan Sektoriala. [2014ko urriaren 17ko E.H.A.A.] http://www.ingurumena.ejgv.euskadi.eus

Planak, programak eta proiektuak	Planaren helburua	Agente sustatzailea	Beste agente batzuk	Lurraldea	Gaur egungo egoera	Eskualdeko LGPren inguruko oharra	Informazio gehiago (dokumentazioaren esteka)
	<p>b) Gaur egungo landa-egoera zehaztea: Nekazaritza-jarduerak, ustiaunerik produktiboenak, lehentasuna dutenak, bertan behera uzteko arrisku handiena dutenak, mehatxurik larrienak. non dauden jakitera ematea.</p> <p>c) Lurralde-antolamendua sustatzea, plangintza landa-irizpideetatik planteatuta. Ildo horretan, LAG Lurralde Antolamenduaren Gidalerroetako Ingurune Fisikoaren Gidalerroa oinarri hartuta, gidalerro horrek nekazaritza eta basozaintzako sektorearen beharrak eta optikak jaso behar ditu.</p> <p>d) Jarduteko bitarteko baliagarriak eta onargarriak planteatzea, haien bidez sektorea eta sektorearen baliabideak defendatzeko nekazaritzarako eta basozaintzarako ez diren beste erabilera batzuen aurrean (batez ere azpiegiturak, eta etxebizitza eta industria-erabilerak), eta bateratasun-zonetan plangintzen arteko koordinazioa bermatzeko.</p> <p>e) Aurretiaz egindako dokumentuetan (adibidez, Landa eta Basozaintzako Plan Estrategikoak, LAGak, etab.) lurraldea eta sektoreak antolatzeke</p>	dituen sailak				<p>aurrean. Hori guztia Nekazaritza eta Elikagaigintza Politikako 17/2008 Legearen 12. artikuluan xedatutako helburuarekin: nekazaritzako lurraren erabilera jarraitua eta egokia sustatzea, nekazaritza-jarduerari lotuta, eta gizarteak eskatzen duenaren arabera..</p>	<p>adi.eus/informazioa/euskal-autonomia-erkidegoko-nekazaritza-eta-basozaintzako-lurralde-plan-sektoriala/r49-565/eu/</p>

Planak, programak eta proiektuak	Planaren helburua	Agente sustatzailea	Beste agente batzuk	Lurraldea	Gaur egungo egoera	Eskualdeko LGPren inguruko oharra	Informazio gehiago (dokumentazioaren esteka)
	<p>eta planifikatzeko jasota dauden irizpideak eta gidalerroak jasotzea.</p> <p>f) Udal-plangintzak, lur ez-urbanizagarria zonakatzean, zenbait irizpide eta kontzeptu beregana ditzan gomendatzea, eta LAGetan proposatutako Ingurune Fisikoaren kategorizazioa garatzea LPSan.</p> <p>g) Nekazaritza-babesa eta ingurumen-babesa bateragarri bihurtzea.</p> <p>h) LPS honen emaitzak hedatuko direla bermatzea, lurralde-kudeaketako eta -plangintzako beste dokumentu batzuetan kontuan izateko. Bitarteko honek nekazaritza eta basozaintzako politika gainerako politika sektorialekin lurralde-eremu bateratu batean txertatzeko eskaintzen duen aukera aprobetxatzea.</p>						

6.6. ADIERAZLEEN DEFINIZIOAK

Atal honetan helburuak (helburu orokorrak, zeharkako helburuak eta arlo estrategiko bakoitzeko helburu espezifikoak) zenbateraino betetzen diren neurtzeko aukeratutako adierazle guztiei buruzko informazioa jaso da.

HELBURU OROKORREI LOTUTAKO ADIERAZLEAK

HELBURUA	ADIERAZLEA	UNITATEA	ITURRIA	HASIERAKO BALOREAREN URTEA	OHARRAK
• Baserri iraunkorrak lortzea	○ Nekazaritzan jarduten duten lanpostu kopurua	Lanpostuak	Jarduera Ekonomikoen Direktorioa	2015	
	○ Nekazal Balio Erantsi Gordina	Mila €	Lehenengo sektoreko kontu ekonomikoak (Nekazaritza, arrantza eta elikadura politikako sailburuordetzaren organo estatistikoa)	2013	
• Herri iraunkorrak lortzea	○ Langabezia-tasa	%	Lanbide	2014	2014ko IV. Hiruhilekoa
	○ Biztanleko BPG	€	Udal BPG (Eustat)	2012	
	○ Bataz besteko errenta pertsonala	€	Errenta pertsonala eta familiarra (Eustat)	2013	
	○ Landa eremuetako populazioa	Biztanleak	Biztanleen udal estatistika (Eustat)	2014	Kontuan hartu dira G1etik G6rako udalerriak.
	○ Zahartze tasa	%	Biztanleen udal estatistika (Eustat)	2014	
	○ Oinarrizko ekipamendu eta zerbitzu kopurua	Ekipamendu eta zerbitzuak	Udalak	2015	Definitu behar dugu zer den "Oinarrizko ekipamendu eta zerbitzu".

ZEHARKAKO ARDATZEI LOTUTAKO ADIERAZLEAK

- GENERO-IKUSPEGIA

ADIERAZLEA		ITURRIA	HASIERAKO BALIOARI DAGOKION URTEA
• Udalbatzen antolamendua sexuaren arabera		EUDEL	2015
• LGEko Zuzendaritza Batzordearen antolamendua sexuaren arabera		ADR	2015
INDIZEA	DEFINIZIOA	KALKULUA	INTERPRETAZIOA
Kontzentrazio-indizea	Sexu-taldeari dagokion portzentajea edo sexu barruko portzentajea (bi sexuak bereizita).	Kategoria bateko emakume-kopurua / Emakume guztiak Kategoria bateko gizon-kopurua / Gizon guztiak	Sexu bakoitza aldagai baten arabera nola banatzen den neurtzen du (Udalbatzak / Zuzendaritza Batzordeak), eskualde bakoitzean, Euskadi osoarekin alderatuta.
Feminizazio-indizea	Emakumeen ordezkariak, gizonekin alderatuta, aldagai baten kategorian.	Emakume-kopurua / Gizon-kopurua	Gizon bakoitzeko x emakume daude. 1 zenbakiak esan nahi du ordezkariak parekoa dela. balioa <1 bada: emakumeek ordezkari gutxiago dituzte. balioa >1 bada: feminizazioa.
Genero-arraila	Gizonen eta emakumeen tasen arteko aldea aldagai baten kategorian	Emakumeen tasa – Gizonen tasa *Tasa hau da: Emakumeen edo gizonen kopurua kategorian batean / kategorian horretako kopuru osoa x 100	Arraila zenbat eta txikiagoa izan, parekotasuna orduan eta hurbilago egongo da. Balio negatiboak: adierazten dute aldea gizonen aldekoa dela.

- IRAUNKORTASUNA

HELBURUA	ADIERAZLEA	UNITATEA	ITURRIA	HASIERAKO BALIOARI DAGOKION URTEA	OHARRAK
<ul style="list-style-type: none"> • Energia aldetik iraunkorrek diren ekimenak sustatzea 	<ul style="list-style-type: none"> ○ Energia aurrezte helburu duten ekimen publiko berrien kopurua 	Ekimen-kopurua	LGE	-	Jarduerak LGP aplikatzen hasi zenetik kontatzen dira, hau da, 2016tik
	<ul style="list-style-type: none"> ○ Energia berriztagarriak erabiltzea helburu duten ekimen publiko berrien kopurua 	Ekimen-kopurua	LGE	-	Jarduerak LGP aplikatzen hasi zenetik kontatzen dira, hau da, 2016tik
<ul style="list-style-type: none"> • Erakundeen konpromisoa iraunkortasunarekin 	<ul style="list-style-type: none"> ○ Tokiko Agenda 21 martxan duten udalen % 	%	LGE	2015	
	<ul style="list-style-type: none"> ○ Kontratazio-agirietan “erosketa berdeko” irizpideak aplikatzen dituzten erakunde instituzionalen % 	%	LGE	2015	
<ul style="list-style-type: none"> • Gizartearen partaidetza eskualdeko LGPn 	<ul style="list-style-type: none"> ○ Eskualdeko LGP gizarteratzeko ekintza-kopurua (informazioa edo partaidetza) 	Jarduera-kopurua	LGE	-	Jarduerak LGP aplikatzen hasi zenetik kontatzen dira, hau da, 2016tik
	<ul style="list-style-type: none"> ○ Sentsibilizazio-ekintza horietako bertaratu/partaide kopurua 	Bertaratu/partaide kopurua	LGE	-	Jarduerak LGP aplikatzen hasi zenetik kontatzen dira, hau da, 2016tik

- LANKIDETZA

HELBURUA	ADIERAZLEA	UNITATEA	ITURRIA	HASIERAKO BALIOARI DAGOKION URTEA	OHARRAK
<ul style="list-style-type: none"> • Landa-eremuen eta landa-garapeneke eragileen arteko sinergiak eta aliantzak gehitzea 	<ul style="list-style-type: none"> ○ Energia aurreztea helburu duten ekimen publiko berrien kopurua 	Ekimen-kopurua	LGE	-	Jarduerak LGP aplikatzen hasi zenetik kontatzen dira, hau da, 2016tik
	<ul style="list-style-type: none"> ○ Energia berriztagarriak erabiltzea helburu duten ekimen publiko berrien kopurua 	Ekimen-kopurua	LGE	-	Jarduerak LGP aplikatzen hasi zenetik kontatzen dira, hau da, 2016tik

ARLO ESTRATEGIKOEI LOTUTAKO ADIERAZLEAK

- EKONOMIKOKI BIDERAGARRIAK DIREN BASERRIAK

HELBURU ZEHATZA	ADIERAZLEA	UNITATEA	ITURRIA	HASIERAKO BALIOARI DAGOKION URTEA	OHARRAK
<ul style="list-style-type: none"> • Ekoizpen kostuak gutxitzea 	<ul style="list-style-type: none"> ○ Nekazal Balio Erantsi Gordina 	Mila €	Lehenengo sektoreko kontu ekonomikoak (Nekazaritza, arrantza eta elikadura politikako sailburuordetzaren organo estatistikoa)	2013	
<ul style="list-style-type: none"> • Inputen (kanpoko baliabideak) erabilpena gutxitzea 	<ul style="list-style-type: none"> ○ Eskoizpen kosteak 	€	Gestio Etxeak	2015	
<ul style="list-style-type: none"> • Ekoizpenen merkaturatzea hobetzea 	<ul style="list-style-type: none"> ○ Salmenta prezioen indizeen eboluzioa 	%	Nekazal produktuen prezioen indizea	2015	
<ul style="list-style-type: none"> • Balio erantsia eman edo hobetu ekoizpenei 	<ul style="list-style-type: none"> ○ Nekazal Balio Erantsi Gordina 	Mila €	Lehenengo sektoreko kontu ekonomikoak (Nekazaritza, arrantza eta elikadura politikako sailburuordetzaren organo estatistikoa)	2013	
<ul style="list-style-type: none"> • Produktu eta zerbitzu berriak garatu 	<ul style="list-style-type: none"> ○ Produktu eta zerbitzu berrien kopurua 	Produktu eta zerbitzuak	Tolomendi	2015	Ekimen berriak izango direnez, hasierako datua 0 da.

- INGURUNEAREKIKO ERRESPEUZKOAK DIREN BASERRIAK

HELBURU ZEHATZA	ADIERAZLEA	UNITATEA	ITURRIA	HASIERAKO BALIOARI DAGOKION URTEA	OHARRAK
<ul style="list-style-type: none"> • Natur baliabideen (lurra, ura, paisaia, bioaniztasuna animala eta landareena,...) erabilpen neurtua egin eta hauen kontserbazioa eta berritzea posible egiten duen ekoizpen moduak garatu 	<ul style="list-style-type: none"> ○ Agroambientaletan bideratzen diren diru laguntza kopurua 	€	Erakunde ordaintzailea	2015	
<ul style="list-style-type: none"> • Lurren, uren eta airearen kutsadura ekidin edo eta gutxitzen duten ekoizpenak garatu 	<ul style="list-style-type: none"> ○ Ekoizpen ekologikoan edo integratuan izendatutako azalera 	Ha	Eusko Label	2015	

- **SOZIALKI IRAUNKORRAK DIREN BASERRIAK**

HELBURU ZEHATZA	ADIERAZLEA	UNITATEA	ITURRIA	HASIERAKO BALIOARI DAGOKION URTEA	OHARRAK
<ul style="list-style-type: none"> • Gizartearentzat kalitatezko eta osasungarri diren produktuak ekoiztea 	<ul style="list-style-type: none"> ○ Kalitatezko zigilua, ekologikoan edo Jatorrizko Izendapenarekin egiten duten ekoizle kopurua 	Ekoiizleak	Eusko Label	2015	
<ul style="list-style-type: none"> • Lan eta bizi baldintza duinak bermatzen dituen baserri eredua garatzea 	<ul style="list-style-type: none"> ○ Ordezkapen zerbitzuetara bideratzen diren baliabideak 	Ordezkapenak	GFA	2015	
	<ul style="list-style-type: none"> ○ Baserritarren lanak errazteko dauden zerbitzu enpresa kopurua 	Enpresak	LGE/GFA	2015	
	<ul style="list-style-type: none"> ○ Lanerako elkartu diren baserritarren asoziazionismoa 	Elkartek	GFA	2015	Ustategien erregistrotik
<ul style="list-style-type: none"> • Belaunaldi berrien jarraikortasuna bermatzen duen baserri eredua garatzea 	<ul style="list-style-type: none"> ○ Gaztenek programaren bitartez sektorean sartutako gazte kopurua 	Gazteak	Gaztenek programa	2015	
	<ul style="list-style-type: none"> ○ Ustategien titularren batz besteko adina 	Urteak	Ustategien erregistroa	2015	
<ul style="list-style-type: none"> • Gizon eta emakumeen eskuin berdintasuna bultzatzen duena 	<ul style="list-style-type: none"> ○ Nekazaritzan lan egiten duten emakume eta gizonen arteko ehunekoa 	%	Estruktura inkesta (Nekazaritza, arrantza eta elikadura politikako sailburuordetzaren organo estatistikoa)	2015	
<ul style="list-style-type: none"> • Mendeko gizartearen dinamiketan txertatutako baserriak 	<ul style="list-style-type: none"> ○ Banda zabaleko konexio kopurua 	konexioak	Zehaztu gabe dago	2015	

- ELIKADURA AHALIK ETA BURUJABEENAK DIREN HERRITARRAK

HELBURU ZEHATZA	ADIERAZLEA	UNITATEA	ITURRIA	HASIERAKO BALIOARI DAGOKION URTEA	OHARRAK
<ul style="list-style-type: none"> • Lehenengo sektorearen garapena bultzatu 	<ul style="list-style-type: none"> ○ Lehenengo sektoreko ustiategien kopurua 	Ustiategiak	NPBren laguntzen administrazio-erregistro	2015	
<ul style="list-style-type: none"> • Bertako baserrietan ekoiztutako produktuen kontsumoa bultzatu, kontsumo publikoan eta pribatuan 	<ul style="list-style-type: none"> ○ Bertako produktuak kontsumoa bultzatzeko ordenantza edo konpromisoa duten udaletxe kopurua 	Ordenantza eta konpromisoak	Tolomendi	2015	
<ul style="list-style-type: none"> • Eskualdeko baserrietan ekoiztutako produktuen dibertsifikazioa maila handitu 	<ul style="list-style-type: none"> ○ Azpisektore bakoitzak duen ekoizpenen pisu erlatiboa 	%	GFA	2015	Ustiategien erregistrotik

- ENERGIAN AUTONOMI MAILA HANDIAGOA DUTEN HERRIAK

HELBURU ZEHATZA	ADIERAZLEA	UNITATEA	ITURRIA	HASIERAKO BALIOARI DAGOKION URTEA	OHARRAK
<ul style="list-style-type: none"> • Energiaren erabilpen zentzuzkoa bultzatu eta kontsumo erlatiboa gutxitu sektore guztietan 	<ul style="list-style-type: none"> ○ Energi efizientzia plana duten udaletxe kopurua 	Udaletxeak	Tolomendi	2015	
<ul style="list-style-type: none"> • Eskualdeko natur baliabideen bidez energia ekoizpena bultzatu 	<ul style="list-style-type: none"> ○ Energi berriztagarrien inguruko LEADER eta EREINera aurkeztutako proiektu kopurua 	Proiektuak	HAZI	2015	Ekimen berriak izango direnez, hasierako datua 0 da.

- EKONOMIA LOKALEAN OINARRITUTAKO HERRIAK

HELBURU ZEHATZA	ADIERAZLEA	UNITATEA	ITURRIA	HASIERAKO BALIOARI DAGOKION URTEA	OHARRAK
<ul style="list-style-type: none"> • Eskualdeko gizartearen behar desberdinei erantzungo dien sare ekonomikoaren garapena bultzatu 	<ul style="list-style-type: none"> ○ Langabezi-tasa 	%	Lanbide	2014	2014ko IV. Hiruhilekoa
<ul style="list-style-type: none"> • Eskualdeko baliabide desberdinak, naturazkoak, kulturazkoak ... balioan jartzen dituen produktuen ekoizpenean oinarritutako sare 	<ul style="list-style-type: none"> ○ LEADER eta EREINEko autoenplegura eta star opera aurkeztutako proiektu kopurua 	Proiektuak	HAZI	2015	Ekimen berriak izango direnez, hasierako datua 0 da.
<ul style="list-style-type: none"> • Sektore guztietan, bertako produktuen kontsumoa bultzatu, kontsumo publikoan eta pribatuan 	<ul style="list-style-type: none"> ○ Bertako produktuak erabiltzeko konpromiso bat hartzen duten establezimendu kopurua 	Ordenantza eta konpromisoak	Tolomendi	2015	
<ul style="list-style-type: none"> • Bertako produktuen salerosketa egiten duen komertzio sarea bultzatu 	<ul style="list-style-type: none"> ○ Bertako produktuak erabiltzeko konpromiso bat hartzen duten establezimendu kopurua 	Establezimenduak	Tolomendi	2015	
<ul style="list-style-type: none"> • Bertako txanponaren garapena bultzatu 	<ul style="list-style-type: none"> ○ Bertako txanpona ezarri duten herri kopurua 	Herriak	Tolomendi	2015	

- MUGIKORTASUN IRAUNKORREAN OINARRITUTAKO GIZARTEA

HELBURU ZEHATZA	ADIERAZLEA	UNITATEA	ITURRIA	HASIERAKO BALIOARI DAGOKION URTEA	OHARRAK
<ul style="list-style-type: none"> Biztanleko, energia kontsumo txikiagoa behar duen mugikortasuna garatu 	<ul style="list-style-type: none"> Biztanleko Tolosaldeko garraio bide publikoaren erabilpena. Bidari kopurua 	Bidariak	GFA	2015	
<ul style="list-style-type: none"> Eskualdearen ezaugarrietara egokitutako garraio publikoaren garapena 	<ul style="list-style-type: none"> Biztanleko Tolosaldeko garraio bide publikoaren erabilpena. Bidari kopurua 	Bidariak	GFA	2015	
<ul style="list-style-type: none"> Herrien arteko bizikletazko eta oinezko mugikortasuna hobetu 	<ul style="list-style-type: none"> Bide gorrien km kopurua 	Kilometroak	GFA	2015	

- SORTZEN DEN ZABORRAREN KUDEAKETA IRAUNKORRA DUTEN HERRIAK

HELBURU ZEHATZA	ADIERAZLEA	UNITATEA	ITURRIA	HASIERAKO BALIOARI DAGOKION URTEA	OHARRAK
<ul style="list-style-type: none"> Biztanleko zabor gutxiago sortzen laguntzen duten ekoizpen eta kontsumo moduak garatu 	<ul style="list-style-type: none"> Birziklapen maila 	%	Tolosaldeko mankomunitatea	2014	Tolosaldeko mankomunitatean sortutako hiri hondakinen (RU) birziklapen maila neurtzen da. Informazioa Tolosaldeko mankomunitateko web orrian jasotzen da.
<ul style="list-style-type: none"> Sortutako zaborraren kudeaketa iraunkorra burutu 	<ul style="list-style-type: none"> Biztanleko zabor kopurua 	Kg/bizt/urte	Tolosaldeko mankomunitatea	2014	Tolosaldeko mankomunitatean biztanleko sortutako hiri hondakin (RU) kopurua neurtzen da. Informazioa Tolosaldeko mankomunitateko web orrian jasotzen da.

- HERRITARREN BIZI KALITATE DUINA BERMATZEN DUETEN HERRIAK

HELBURU ZEHATZA	ADIERAZLEA	UNITATEA	ITURRIA	HASIERAKO BALIOARI DAGOKION URTEA	OHARRAK
• Oinarrizko azpiegiturak herritar guztiengana iristen direla bermatu	○ Banda zabala iristen den herri kopurua	Herriak	UDALAK	2015	
	○ Bide azpiegituren hobekuntzan egindako inbertsioa	€	GFA	2015	
	○ Ur azpiegituren hobekuntzan egindako inbertsioa	€	TOLOMENDI	2015	
	○ Saneamenduko azpiegituren hobekuntzan egindako inbertsioa	€	TOLOMENDI	2015	
• Oinarrizko azpiegituren kudeaketa iraunkor eta bideragarri bat bultzatu	○ Azpiegituren kudeaketarako sortzen diren zerbitzu edo bide berriak	Zerbitzu eta bide berriak	TOLOMENDI	2015	
• Oinarrizko zerbitzu eta ekipamenduak bermatu	○ Mantentzen diren oinarrizko zerbitzu eta ekipamendu kopurua	Zerbitzu eta ekipamenduak	TOLOMENDI	2015	
	○ Oinarrizko zerbitzu eta ekipamendu berriak sortzeko erabilitako baliabideak	€	HAZI	2015	LEADER eta EREIN programetarik jasotako diru laguntzak
• Oinarrizko zerbitzu eta ekipamenduen kudeaketa iraunkor eta bideragarri bat bultzatu	○ Amankomunatuak zerbitzu kopurua	Zerbitzuak	TOLOMENDI	2015	
• Gizon eta emakumeen eskubide berdintasuna bermatzea	○ Berdintasun plana duten herri kopurua	Herriak	UDALAK	2015	
• Gizatalde desberdinen integrazio eta kohesioa posible egitea	○ Etorकिन integratiorako erabilitako/sortutako plana, politika eta ekimen kopurua	Plana, politika eta ekimenak	UDALAK	2015	