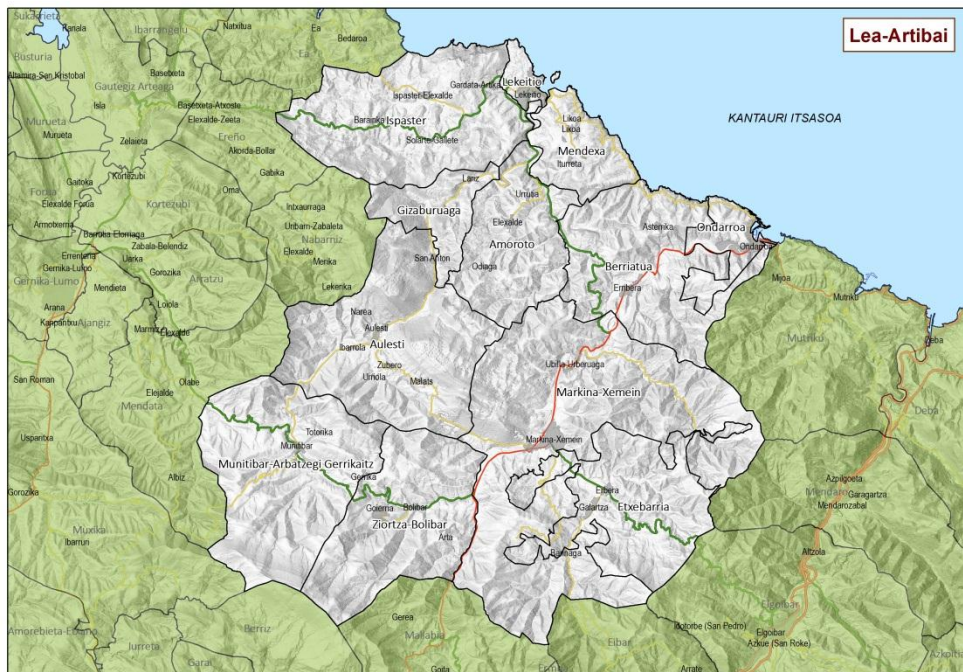




LEA  
ARTIBAI

## ESKUALDEKO LANDA GARAPEN PROGRAMA 2015-2020



*Lea Artibai LGE | Hazi | Eusko Jaurlaritza*

## AURKIBIDEA

### 1. SARRERA

- 1.1. Zer da LGP
- 1.2. Zertarako prestatu dugu LGP
- 1.3. Zergatik eguneratzen da orain?
- 1.4. LGParen esparrua (landa-eremuak)

### 2. TESTUINGURUA

- 2.1. Aurreko LGParen ebaluazioa: ondorioak
- 2.2. EAeko landa-garapenaren ildoak

### 3. METODOLOGÍA

- 3.1 LGPak prestatzeko metodologia
  - 3.1.1 Prozesua antolatu eta abian jartzea
  - 3.1.2 Egoeraren diagnostikoa
  - 3.1.3 Estrategia zehaztea. **ESKUALDEKO ESPARRU ESTRATEGIKOA**
  - 3.1.4 Lankidetzak-ekimenak
  - 3.1.5 Prozesuaren mapa
- 3.2 Garatzeko metodologia:
  - 3.2.1. Ardurak:lantaldeak

### 4. ABIAPUNTUKO DIAGNOSTIKOA

- 4.1. AMIA eguneratua.
- 4.2. Balio diferentziala.
- 4.3. Garapenerako oztopoak

### 5. ESPARRU ESTRATEGIKOA

- 5.1. Estrategikoaren mapa
- 5.2. Arlokako fitxak

### 4. ERANSKINAK

- 6.1. Landatasun mailak
- 6.2. Urteko Kudeaketa Planaren eredia
- 6.3. Dokumentua egiten parte hartu duten eragile-sarea
- 6.4. Eskualdeko plan eta programak
- 6.5. Eskualde gaineko plan eta programak
- 6.6. Adierazleen definizioak

## 1. SARRERA.

**Landa Garapenerako Programa (LGP)** berria eguneratu eta zehazteko **Lea-Artibain** burutu den hausnarketa- eta prestaketa-prozesuaren azken emaitzak biltzen ditu agiri honek. **Lea-Artibai Landa Garapenerako Elkartek (LGE)** zuzendu du prozesua, **Haziren** eta **Eusko Jaurlaritzaren** babesarekin eta laguntzarekin.

### 1.1. Zer da LGP.

**Plangintza estrategikorako** eta kudeaketa iraunkorrerako tresna bat da, **Euskadiko landa-ingurunearen garapenerako 10/1998 Legean** (lurraldeko funtzio-aniztasuna eta oreka zaintzeko sortua) jatorria duena. Bertan jasotzen denez "... Bereziki Euskal Herriko Landa ingurunea garatzera orientatzen diren politikek landa ingurunearen garapenerako programen forma hartuko dute

Eskualdeko landa-ingurunearen antolamendua eta kudeaketa iraunkorra egiteko tresna da LGP agiria. Asmo hori burutzeko, ezinbestekoa da tartean diren eragile guztien inplikazioa eta konpromisoa, egun dauden baliabideak egoki erabiltzea, eta eskualdearen garapen integralik onena bermatzera bideratutako estrategia eta ekimen zehatzak lantzea

### 1.2. Zertarako prestatu dugu LGP.

Eskualde bakoitzeko landa-inguruneen garapenean lagundu nahi duten erakunde, administrazio eta pertsona guztiek (era guztietako baliabideekin: ekonomikoak, giza baliabideak, instalazioak...):

- Argi izan dezaten zein diren landa-inguruneetako beharrei eta kezkei erantzuteko eskualde bakoitzean identifikatutako apustu nagusiak.
- Dinamizaziorako tresna komun bat izan dezaten, programan jasotako jarduerak abian jartzea bizkortzeko eta bermatzeko.
- Lanerako oinarritzko dokumentua izan dezaten, landa-garapenaren alde lan egiten duten erakunde eta administrazio orotan.

Honako hau lortu nahi dugu LGParen bidez:

- Pertsonen eta erakundeen inplikazioa eta konpromisoa euren eskualdearen garapenarekin.
- Eskualdean eta eskualdez gaindi, balioa sortzeko prozesuak arintzea.
- Kooperazio-ekimenak sortu, bultzatu eta garatzeko ohitura sortzea.
- Landa-garapen aktiboa eta dinamikoa ekarriko duten eremuak eskaintzea.
- Eskualdeen landa-garapenerako estrategiak egituratzea, landa-garapenerako elkarten (LGE) bidez.
- Landa-eremuan aritzen diren administrazioen arteko koordinazioa hobetzea, batzuen eta besteen politikak zehaztu eta burutzerakoan.
- Landa Garapenerako Euskal Sarea berreskuratu eta indartzea, EAE osoan landa-garapenerako estrategiak garatu eta sortzeko.

### 1.3. Zergatik eguneratzen da orain.

Landa-garapenerako programak eguneratzeko beharra dago, arrazoi hauek direla-eta:

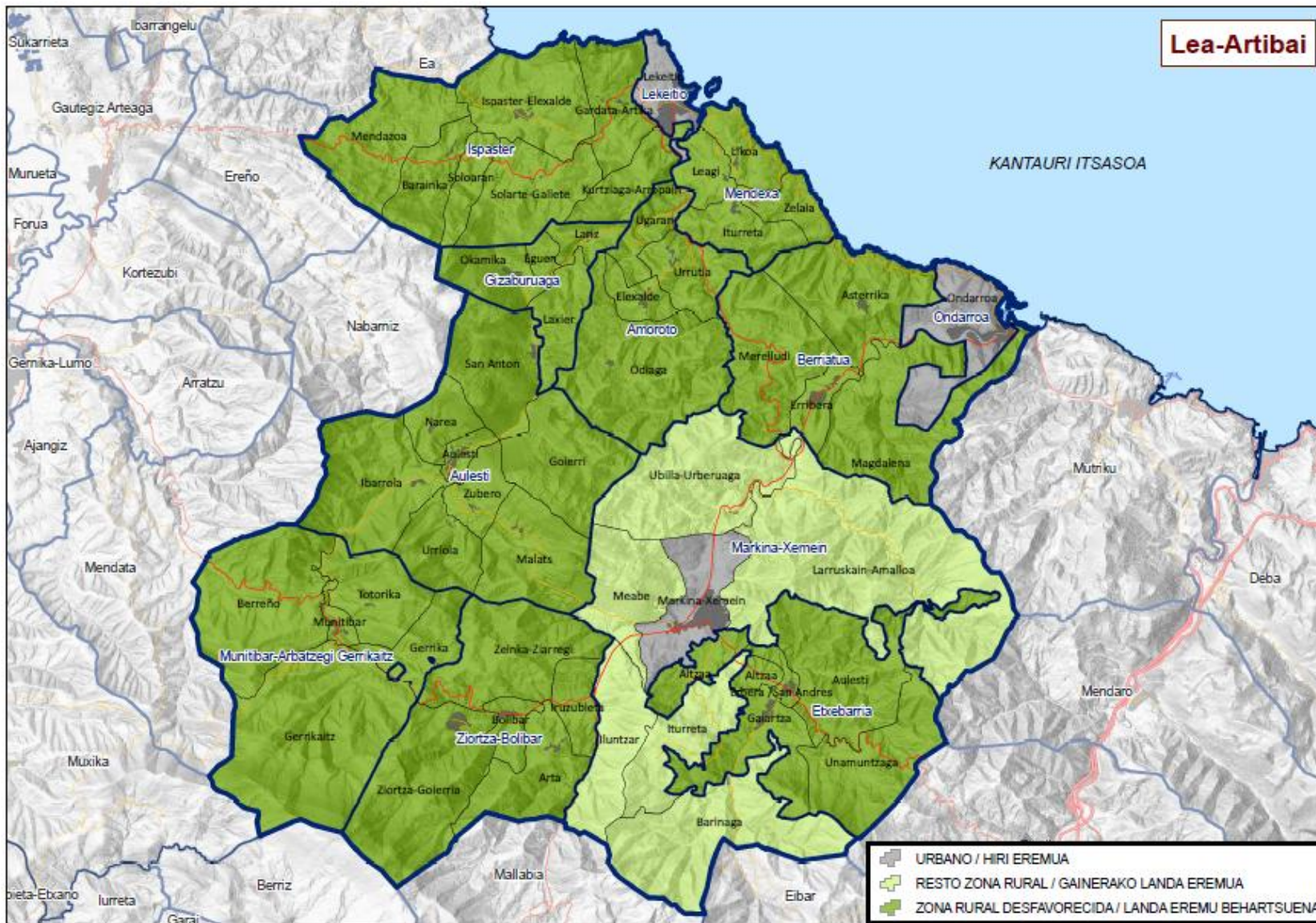
- a) **Aurreko LGPak 2007an prestatu ziren**, eta ordutik hona aldaketa handiak izan dira landa-eremuetako biztanleriari eta sozioekonomiari lotutako dinamiketan. Hala, arazo eta gabeziak batzuk gaindituta daude gaur egun; beste batzuk konpondu ahal izateko apustu serioa eta egituratua behar da oraindik ere, eta inguruneari lotutako garapen-aukera eta mehatxu berriak ere sortu dira. Horren adibidea da, esaterako, gaur egun bizi dugun krisia, zeharo baldintzatu baitu garapen sozioekonomiko orokorra eta, bereziki, landa-eremuarena. Horregatik guztiagatik, premiazkoa da gaur egungo egoerari buruzko hausnarketa egitea, gero landa-garapenerako gidalerroak zehazten jarraitzeko.
- b) Prozesu hori bat dator denboran landa-garapenari lotutako dekretu berriak dakartzan **Europako Finantza Esparruko 2015-2020 aldirako Landa Garapen Iraunkorrerako Programarekin**. Apropos bilatu dugun aldiberekotasun horren bidez, koherentzia handiagoa eman nahi diegu landa-garapenerako plangintza eta tresnei.
- d) Izan ere, **LGPak aldi berean eguneratu dira EAEko 18 landa-eskualdeetan**. Horri esker, burutu beharreko prozesuak era koordinatuagoan, integratuagoan eta koherenteagoan kudeatu ahal izango dira, eta lankidetzak-estrategiak identifikatu eta txertatzeko aukera egongo da. Gai erkideei batera helduz, eraginkortasun handiagoa lortuko dugu; irismen, kalitate eta efizientzia handiagoko irtenbideak ahalbidetuko ditugu; eta inplikaturako sailen arteko ardurakidetasuna bultzatuko dugu. Izan ere, horrela jokatzuz, sail bakoitzak gure landa-eremuetarako dituen programak eta politikak egungo errealitatera eta etorkizuneko ikuspegira egokitu ahal izango dira.
- e) Eguneratze-prozesu honen emaitzak, LGP 2015-2020 berriari jasotako ildo estrategikoekin batera, Eusko Jaurlaritzako Ekonomiaren Garapen eta Lehiakortasun Sailaren erreferentziak izango dira, landa-inguruneetako laguntza-politikak zuzentzeko garaian.

### 1.4. LGPren esparrua (landa-eremuak).

Landa-izaera handiena duten eremuak bereiztearren, eta 2015-2020 aldirako Euskadiko Landa Garapenerako Programan (FEADER) zehaztutako irizpideak oinarri hartuta, EAEn hiru eremu bereizi dira: zailtasun bereziko zonaldea, landa-eremua eta hiri-eremua.

Ondoko mapan ikusten dira eskualdeak, bereizita.

Eskualdeko LGP honen jarduera-esparrua landa-eremuak dira nagusiki. Halere, kontuan hartu behar da hiru eremuen artean sinergiak eta loturak daudela.



## 2. TESTUINGURUA.

### 2.1. Aurreko LGParen ebaluazioa:ondorioak.

Landa Garapen Programen lehen ardatzak Landa Garapen Alkarteari dagozkiona izan zen.

Ardatz honen baitan bi helburu nagusi ezarri ziren, LGE erreferentzialtasuna haunditu eta LGE helburu berrietara moldatu. Hainbat izan dira helburu hauek lortzeko burutu diren ekintzak: Garapen agentziaz batera turismoko mahaian parte hartu du, DA Kofradia eratu da (bertoko produktuak kontsumitzeko elkarte) eragile pribatu ezberdinak bateratuz, herri ezberdinetako administrazioetan “administrazioa” zabaltzeko hitzarmena sinatu da Biscaytik fundazioarekin, “Webquest” material didaktikoa sortu da eta Bilbon merkatu iraunkor bat egotea lortu da. Azken ekintza hau lortzeko prozesua luzea izan den arren, kontutan izanda baserriarrentzat garrantzitsua dela parada horretan egotea, etenik gabeko esfortzu bat egin da Bilbon merkatu iraunkor bat gauzatzea lortu den arte.

Bigarren ardatzak lehen sektorea jorratu zuen eta lau helburu finkatu ziren: 1-Sektorearen jarduera mailari eustea. 2-Ustiategi eta enpresa eraldatzaileen errentagarritasuna hobetzea, 3-Eskualdeko basogintza mantentzea eta dibertsifikatzea, 4-Gizarteak landa eremuen funtzio-aniztasuna baloratzea lortzea.

Landa eremuan <sup>1</sup>dauden udalerrri gehienetan sektore honetan jarduten dutenen kopuruak igoera txikitxo bat izan dute %1,24ko igoera hain zuzen. Balore honen alde negatiboa, landa eremuak ez diren udalerrietako datuetatik jasotzen da %1,95eko jaitsiera gertatu delarik.

Bestalde, nekazaritza eta abeltzaintzarako lur erabilgarria galdu da, eta kontutan izatekoa da, eskualdean nekazaritza eta abeltzaintzarako lur erabilgarri gutxi dagoela orografia malkartsua eta baso ugari dagoelako.

Ekimen ugari eraman dira aurrera finkatutako 4 helburu lortzeko ahaleginean. Baso kudeaketa egoki bat gauzatzeko, Bedartzandi proiektua gauzatu da herri basoetan dauden elkarteak indartuz. Baita ere ildo berean, MOMJA Munitibar Oiz mendiko jabeen elkarte sortu da.

Ustiategi eta enpresa eraldatzaileen errentagarritasuna mantentzeko eta dibertsifikatzeko, komertzializazio eta komunikazioak gaiak landu dira. Eta Zuzeneko salmenta eta gertuko merkatuak ez ezik, komertzializaziorako hurbiltasuna duten beste bide batzuk ere bultzatu dira, adibidez, Gustum kooperazio proiektua (<http://gustum.org/es>) sukaldari eta bertoko produktuekin gauzatu.

Bestalde, jardueraren dibertsifikazioa sustatu da turismo mailan Gastronomika Kluba proiektuarekin. Eta azkenik IKTen erabilera bultzatu da sektorean On egin plataforma sortuz.

Bi eginkizun nagusi aurrera eraman dira, batetik, plataformarekiko promozioak gauzatu dira; eta bestetik, kontsumitzaileei arreta zerbitzua eskeini zaie. Joera bitxi bat nabarmendu dezakegu plataformari dagokionez, promozioak egin direnean salmentak gorantz egin dute eta aldiz, promozio aldia bukatzean beherantz, hurrengo epe aldi salmenta era honekiko apustua egiten bada, aspektu hau aztertu beharko da. Aliantzak sortu beharko dira agente ezberdinekin funtzionamendu egokia izateko.

---

*Landa-eremuetako eta hiri-eremuetako datuak zehaztu eta bereizteko, datu demografikoei dagokienez, G1 eta G8 bitarteko landa-izaera duten entitateei buruzko datuen batukaria hartu da aintzat; eta gainerako datuei dagokienez, berriz, G1 eta G8 bitarteko landa-izaera duten udalerrri guztietako datuen batukaria (2007-2014 aldiko landa-izaeraren graduen sailkapena kontuan hartuta).<sup>1</sup>*

Gizarteak landa eremuen funtzioaniztasuna baloratzea lortzeko 2 eginkizun nagusi eraman dira aurrera: Lehengoa, Landa eremuko irudiaren azterketa. Azterketa honetatik ateratako informazioak, burutu beharreko ekintzak zehazteko balio izan du. Bigarrena Webquesta. Material didaktikoa sortu da landa eremuari dagokion informazioa eta sentsibilizazioa gauzatzeko ikasleen artean. Datorren epealdian material honen hedapena burutu beharko da.

Helburu honen ekintzarik esanguratsuenekin bukatzeko, Itaurrean proiektua azpimarkatu behar

dugu. Proiektu hau, kooperazio proiektu bat da Urkiolarekin batera burutzen dugularik, alkarte bien hurrengo urtetarako lana ardazteko barne hausnarketa egitean datza. Balorazio oso ona egin da proiektuarena hurrengo epealdiko erronka ekimen honen baitan agertutako ideiak garatzea eta eragile ezberdinen sarea sortzea izango delarik.

Prozesu guzti hauetatik ateratako ondorio bat eskualdean produkzio maila gabezia dagoela da. Eskaria haundiagoa da eskaintza baino.

Hirugarren ardatzak Turismoa jorratu zuen eta lorpen nabarmenena, arlo honetan ikuspegi bakar eta global batetik, jarduera turistiko definituago, egituratuago eta koordinatuagoan lan egitea lortu dela da. Eragile guztiak ados jarri dira zein den mintzaidea eskualdean. Eratutako mahai barri honen funtzionamendua egokia dela esan dezakegu, bakoitzaren lanak zehaztuta eta eragile guztiak koordinatuta daudelarik.

Bestalde, eskualdeko ekonomian sektore turistikoa areagotzeko, eta turismoa eskualdean eta urte osoan hobeto hedatzeko, Garapen Agentziaren bitartez, Bilbao Bizkaia ekimenaz koordinatu da. Eskualdean dauden errekursoak erabilia produktu berriak diseinatu eta komertzializatu dira. Baita ere ondare Europako jardunaldiak antolatu dira turistek eskaintza oparoa eskainiz. Berriatuako bide zaharrak berreskuratu dira eta erabilera berriak emateko prozesuan dihardute. Sarea diseinatuta dago baina 2 fasea gauzatzear gelditzen da, etorkizuneko eginkizunen artean jaso beharko delarik. Bestalde, nekazaritza elikagaiak eskualdeko eskaintza turistikoan txertatzeko nahiarekin, eragile pribatuak Gastronomía Klubaren bitartez aspektu hau lantzen dabilta.

Baita ere, eskualdean dauden baliabide turistiko guztiak datu base bat eratu da GPS Landa gida bat eratuz. Gida hau eskualdeko agente ezberdinen eskura jarri da beronen kudeaketa gauzatzeko.

Bukatzeko, Turismoarekin zerikusia duten zerbitzu enpresak sortzeko baliabideak jarri dira

ekintzaileei aholkularitza eta laguntza eskainiz eskualdeko entitate ezberdinen eskutik. Sortutako enpresak asko izan dira: jatetxeak, landetxeak, inguruko ondareak erakusteko enpresa...

Landa Turismoko etxeei dagokionez Lea-Artibaiko eskualdean epealdi honetan ez da aldaketarik izan. Epealdi hasieran zeuden lojamendu eta plaza berberak daude.

Epealdi honetan turismo alorrean, potentzial haundiko hainbat azpiegitura sortu dira, hurrengo epealdiko erronka azpiegitura hauen garapena gauzatzeko izango delarik.

Turistikoki eskualde erakargarria dela kontutan izanda, potentzialitate hori aprobetxatuz, hurrengo epealdiko erronka "Landa Turismo jasangarri eta kalitatezkoa programatzea" izan beharko da.

Laugarren ardatzak Dibertsifikazio ekonomikoa landu zuen, bertan finkatutako 3 helburuak zinez bete direla esan dezakegu. Ardatz honen lanketarako, eskualdean eragile ezberdinak aurkitzen ditugu (LGA, Azaro Fundazioa, Garapen Agentzia...). Eskualdeko parte diren entitate hauek elkarlanean aritzen dira enpresa berriak sortzeko eta enpresa sarearen lehiakortasuna hobetzeko, herritarrentzako eta eskualdeko arlo ekonomikoaren dinamizaziorako tresna eraginkorrak direlarik.

Nahiz eta entitate hauen lan egiteko era eredugarria izan, jasaten ari garen krisi ekonomikoak datu negatiboak utzi dizkigu aurreko epealdiak. BPG biztanleko 3 udalerritan izan ezik besteetan beheranzko joera izan du. Bataz besteko errenta pertsonalak aldiz, igoera izan du, baina Bizkaiko eta EAeko datuekin alderatuta igoera txikia izan da. Azpimarratzekoa da, oraindik bataz besteko errenta pertsonalari dagokionez, gizonezko eta emakumezkoen artean ezberdinketa haundiak daudela emakumezkoena gizonezkoena baino %38,44 txikiagoa da.

Lan enpleguaren bilakaera hirugarren sektorean izan ezik negatiboa izan da. Langabezi tasak ere gorantz egin du.

Eskualdean enpresa ideiak garatzeko azpiegitura eredugarriak izan arren ekintzailtza kultura falta dela ondorioztatu dezakegu.

Bostgarren ardatzak Bizi kalitatea eta zerbitzuak landu zuen eta arlo honetan gauzatutako ekimenak asko izan dira: GIS emergentzia datu basea sortu da, Bolibarreko garraioa martxan ipini da, Oizpen egoitza sortu da, herrietako azpiegiturak hobetu dira, teknologia berrien inguruko ikastaroak gauzatu dira... baina ahaleginak egin arren aspektu askotan oinarrizko baliabideak falta zaizkien guneak ditugu. Pausoak eman diren arren, baditugu eskualdeko leku batzuk gabezia nabarmenak dituztenak (bideak, telefonia, IKTak...).

Azken ardatzak Kohesioa eta nortasuna lantzen zuena izan zen eta gai honetan eskualdean diharduten organismo, entitate eta eragileen arteko koordinazioa hobetzen doa. Epealdi honetan pausoak eman dira elkarlanerako proiektuak eraman direlarik aurrera. Foro berdinean elkarrekin egoteak eskualdetasunean pausoak ematea eragin du, nahiz eta oraindik gauza asko dagoen egiteko.

Eskualde nortasunaren baitan aldiz, lan asko dago egiteko, ekimen gutxi izaten dira eskualdea bere osotasunean batzen dituenak.

## 2.2. EAEko landa-garapenaren ildoak.

Eskualdeetako 2015-2020 aldirako LGPak prestatzeko prozesua ahaleginak biltzearen premiatik abiarazi da hasiera-hasieratik. Horrela jokatzuz, EAE osoan lehentasunezkoak eta interes erkidekoak diren esparruak identifikatzen dira eta, ondoren, esparru orokor horiek eskualde bakoitzera egokitzeko aukera dago, bakoitzaren berezitasunak eta aukerak nabarmenduta.

Ildo horretan, Eusko Jaurlaritzako Nekazaritza, Arrantza eta Ingurumen Politikako Sailburuordetzak honako gidalerro estrategiko hauek zehaztu ditu EAEn landa-garapena bideratzeko esparru orokor gisa:

- Sustapen ekonomikoa
- Gizarte-dinamikak
- Biztanleentzako zerbitzuak
- Berrikuntzako eta lankidetzako dinamikak sortzea

Gidalerro horiek Sailburuordetzaren helburu estrategikoen arabera prestatu dira, eskualdeetako LGPak Sailburuordetzak bultzatutako beste plan eta programa batzuekin bateratzeko eta lerratzeko asmoz.

Helburu horien artean, esparru estrategiko honen oinarrian daudenak azpimarratu nahi ditugu. Hau da:

1. Ekoizpen-sektorearen lehiakortasuna eta nekazaritzako elikagaien katean duen eginkizuna indartzea, balio erantsia areagotzeko helburuz. Eta horretarako:
  - a. Enpresen arteko lankidetzak indartuko da landa-eremuko sare eta elkarten bidez.
  - b. Tokiko produktuei eta Euskadi markari lotutako nekazaritzako elikagaien industria babestuko da, jatorri-izendapenaren bidez, kalitatearen berme izan dadin.
  - c. Merkataritza-kanal laburrak eta hurbileko ekimenak sustatuko dira.
2. Enpresa-jarduera berriak bultzatzea, enplegua sortzeko, biztanleria tokian bertan finkatzeko, eta nekazaritza- eta arrantza-eremuak suspertzeko, tradizioan eta egiten jakitean oinarrituta.
3. Landa-eremuaren lehiakortasunean eragiten duten egiturazko defizitak zuzentzea eta herritarrentzako zerbitzuak hobetzea. Eta, horretarako:
  - a. Belaunaldi-ordezkapena bultzatuko da.
  - b. Landa-eremuko eta itsasertzeko azpiegiturak hobetuko dira.
  - c. Sektorako eta landa-eremuko gobernantza hobetuko da.
4. Garatu beharreko politiketan genero-ikuspegia txertatzea.

Helburu eta gidalerro estrategiko horien bidez, eskualde bakoitzeko inputak hobeto aprobetxatu nahi ditugu, landa-garapenerako programak ahalik eta eraginkorrenak izateko. Izan ere, horrela eskuratu ahal izango ditugu LGP bakoitzean planteatutako etorkizuneko ikuspegira hurbilaraziko gaituzten emaitzak.

## 3. METODOLOGIA.

### 3.1. LGPak prestatzeko metodologia.

LGPak prestatzeko prozesua era koordinatuan burutu dugu 18 eskualdeetan, eta lan bateratua erabili dugu metodologiatzat. Horretarako, kontuan hartu ditugu aurreko LGPak diseinatzeko esperientzia eta egindako lan-saioretan bildutako ekarpenak, betiere gaur egungo beharrianetara egokitutako metodologia eskuratzeko aldera.

Eskualdeetako LGPak prestatzeko hiru fase bereizi ditugu:

- Prozesua antolatu eta abian jartzea.
- Egoeraren diagnostikoa.
- Estrategia zehaztea.

#### 3.1.1 –Prozesua antolatu eta abian jartzea

Fase horretan oinarriak finkatzen dira, gero prozesua garatu ahal izateko.

- Abiapuntua. Abiapuntuko oinarrizko informazioa.

Eskualdeetako Landa Garapenerako Programa berriak prestatzean ez gara hutsetik abiatzen, dagoeneko hainbat elementu hartu baitira aintzat:

- **Aurreko Landa Garapenerako Programen (2007-2013) ebaluazioa.** Ebaluazio horiek aurreko aldiko estrategien garapen-mailaren berri ematen digute; horrela, argi ikus dezakegu arrakasten eta porroten zergatia, baita aurreko urteen aldean egoera desberdina azaleratzen duten adierazle sozioekonomiko globalen bilakaera ere.
- **EAErako esparru estrategikoa.** Oro har kontuan hartu beharreko gidalerro estrategikoa adierazten dizkigu. Gidalerro horiek Eusko Jaurlaritzak maila orokorrean zehaztutako lehentasunetara lerratzen dira. Horietako asko dagoeneko agertzen dira Jaurlaritzak bultzatutako plan, programa eta ekimenetan.
- **Eskualdean dauden beste plan eta programa batzuk,** LGP berriek zehazten dituzten helburuak lortzeko sinergia handiagoak sustatzeko asmoz.

- Partaidetza-eredua. Eragile-sarea.

LGPak prestatu eta ondoren abiarazteko, ezinbestekoa da eskualdeko eragileen parte-hartzea eta inplikazioa. Eskualde bakoitzean izandako partaidetza hainbat faktoreren menpe egon da, hala nola abiapuntuko egoera (eskualdeko eragileek duten partaidetza-kultura) eta beste partaidetza-prozesu batzuetan berrikitan izan duten esperientzia.

Eskualdeko benetako premiak identifikatzera bideratutako partaidetza-prozesua bermatzeko eta ondoren programa garatzeko sinergiak sortuko direla ziurtatzeko, eragile-sarea zehaztu eta honako gaitasun bat edo batzuk dituzten pertsonak identifikatu dira:

- Eskualdeko landa-eremua ezagutzen dutenak.
- Prozesuan ideia berriak eta balio erantsia ekartzeko gaitasuna dutenak. Etorkizuneko ikuspegi eraikitzaile eta proaktiboa dutenak.

- Eskualdean landa-eremu bizia izatea baldintza dezaketen esparruetan, gaitan eta proiektuan eragiteko gaitasuna dutenak.
- Prozesu osoan, diseinutik hasi eta LGP txertatu arte, laguntzeko eta inplikatzeko gaitasuna eta aukera dutenak.

Partaidetza-prozesu horretan eskualdeko eragile interesgarri guztiak bildu nahi izan ditugu. Ildo horretan, hiru partaidetza-maila bereizi ditugu, ondorengo irudian ikusiko dugun bezala.



- **Talde teknikoa:** LGP prestatu eta txertatzeko prozesua koordinatzearen ardura du. HAZIko, eskualdeko LGEko eta Eusko Jaurlaritzako Landaren eta Itsasertzaren Garapen Zuzendaritzako teknikariek osatzen dute.
- **LGEaren Zuzendaritza Batzordea:** hasierako proposamen estrategikoak egin eta, ondoren, gainerako eragile-sarearekin kontrastatu eta aberastea da haren eginkizuna, kontuan hartuta eskualdean duen ordezkartza eta erreferentzialtasuna eta zonaldeko errealitatea ondo ezagutzen duela.
- **Eskualdeko eragileen sarea:** hasierako proposamen estrategikoak kontrastatu eta aberasten ditu eta laneko esparru estrategiko bakoitza zehazten laguntzen du, gaur egun dauden proiektuak identifikatuz eta helburuak lortzen lagunduko duten ekimen berriak proposatuz. Eskualdeko landa-eremuari lotutako pertsonak eta erakundeek osatzen dute sare hori, eta haien gaitasuna eta jarrera dela eta, Programa aberasten laguntzen dute.

Hainbat bide erabili dira agiria prestatzeko behar den informazioa biltzeko:

- ❖ Aurkezpen informatiboak eta **lantegi dinamikoak** egin ditugu LGEaren Zuzendaritza Batzordearekin eta eskualdeko beste eragile batzuekin.
- ❖ Eskualdeko eragileren baten iritzia biltzeko edota landa-garapenari lotutako planei eta ekimenei buruzko informazio handiagoa jasotzeko beharrezkoa zela pentsatu dugunean, **elkarrizketak** egin ditugu.

- ❖ Norbanakoen ekarpenak bildu ditugu (posta elektronikoz, posta arruntez, webgunearen bidez...), eta programa prestatzean kontuan hartu.

Lea-Artibaiko LGPak idazteko bi tailer burutu dira, lehenengoa Zuzendaritza Batzordearekin, eta bigarren eragile sarearekin. Bigarren tailer honetan 34 pertsonak parte hartu dute, teknikari, udaletxeetako ordezkari, enpresa arduradun eta hainbat elkarten ordezkari. Ekarpenak email bitartez bidali dituzte eta jaso egin dira.

- Prozesuaren berri ematea

LGP prestatzeko prozesuaren eta ondorioen berri emateko eskualdeko eragileei korreo elektronikoaren bidez egin izan dira hainbat komunikazio, parte hartzea sustatzeko batetik eta ekarpenak jasotzeko bestetik.

LGako Juntako kideekin ere hainbat bilera antolatu egin dira, beraien iritzia eta balioztatzea jasotzeko.

LGako web orrian ere edonork dokumentua kontsultatzeko eta ekarpenak bideratzeko aukera izango du.

### 3.1.2 –Egoeraren diagnostikoa

---

LGPan jasotako egoeraren diagnostikoak honako elementu hauek bildu ditu:

- **AMIA azterketa:** eskualdeko ahulezien, mehatxuen, indarren eta aukeren azterketa.

Horretarako, lehenengo eta behin aurreko aldiko AMIA (2007koa) berrikusi dugu, eta orduan bildutako faktore bakoitzak indarrean jarraitzen duen, zer lehentasun duen... aztertu dugu. Horri esker, gaur egungo errealitateari hobeto egokitzen zaion AMIA lortu dugu.

- **Balio diferentziala:** eskualdea gainerakoetatik bereizten duten funtsezko faktore positiboak.

Eskualdearen balio diferentzial berezia zehazteko eta, horrela, **Lea-Artibai** EAEko gainerako eskualdeetatik desberdina bihurtzen duten berezitasunak identifikatzeko, honako galdera honi erantzun diogu:

- Zerk bereizten gaitu zentzu positiboan gainerako eskualdeetatik? Zertan dira desberdinak gure landa-eremuak?

- **Garapenerako oztopoak:** eskualdeko landa-eremuen garapena zailtzen duten funtsezko faktore negatiboak.

Eskualdearen garapenerako oztopo bereziak zehazteko honako galdera honi erantzun diogu:

- Zein dira gure eskualdeko landa-eremuak garatzeko oztopo berezi nagusiak?

### 3.1.3 –Estrategia zehaztea → **ESKUALDEKO ESPARRU ESTRATEGIKOA**

---

Esparru horrek biltzen du eskualdeko landa-eremuen epe ertainerako (2015-2020) estrategia. Hau da, norantz joan nahi dugun, zer bide jorratu behar dugun eta nola egin behar dugun.

Horretarako, honako elementu hauek zehaztu ditugu:

- **Etorkizuneko ikuspegia:** irudikatzen dugun egoera bat da; eskualdeko landa-eremuaren etorkizunaz nahi dugunari lotutako ikuspuntu berezia.

Hori zehazteko, 2007-2013 aldirako LGPan zehaztutako ikuspegia hartu dugu aintzat, baina 2020 helmugari begira. Horrek esan nahi du aurreko aldiaren baino etorkizun laburrerantz begiratzen dugula eta, hartara, zehaztasun, espezifikotasun eta errealismo handiagoa behar dugula. Ikuspegi horrek eskualdeko landa-eremuaren garapenean inplikaturako eragileen lanaren norabidea bideratzen du.

- **Arlo estrategikoak:** lan-arlo handi horietara bideratuko ditugu programazio-aldiko ahaleginak, etorkizuneko ikuspegiarantz ahalik eta gehien hurbiltzeko helburuz.

Arlo horiek zehazteko, ikuspegiaren jasotako elementuetatik abiatu gara eta honako galdera honi erantzun diegu: Zer lan-arlo planteatu behar ditut ikuspegiarantz jotzeko eta zehaztutako helburuak lortzen laguntzeko?

Arlo estrategiko bakoitzean lantaldea, jarduera-ildoak eta helburuak zehaztu ditugu.

- **Helburuak:** finkatutako aldiaren eskualdeko landa-eremua hobetzeko asmoaren adierazpide zehatz eta kuantifikatua dira. Helburuek argiak, laburrak eta neurgarriak (adierazleei lotuak) izan behar dute, eta batez ere egingarriak izan behar dute.

Bi helburu mota bereizi ditugu, irismena kontuan hartuta:

- o Helburu orokorrak, ikuspegiari lotutakoak.
- o Helburu bereziak, arlo estrategiko bakoitzari lotutakoak.

Horiek zehazteko, honako galdera hauei erantzun diegu: Zer lortu nahi dut? Zenbat lortu nahi dut? Eta nola neurtu ahal dut?

- **Zeharkako ardatzak:** Arlo estrategikoetako bakoitza gauzatzeko prozesuan kontuan hartu beharreko ikuspegiak dira, esparru estrategiko orokorrak berez-berezkoak dituelako.

- 1.1. Genero-ikuspegia.
- 1.2. Iraunkortasuna.
- 1.3. Lankidetzak

### 3.1.4 –Lankidetzak-ekimenak

---

Eskualdeetako LGP guztiak prestatu ondoren, interes erkidegoko alorrak (guzti-guztiekin dituztenak, edota baten batzuekin dituztenak) identifikatuko dira, eskualdeen arteko lankidetzak-proiektuak garatu ahal izateko.

Lankidetzako proiektu hauek identifikatzeko jarraituko den metodologia, LGE guztietan egingo diren dinamika parte-hartzaileen bitartez egingo da. Emaitza, Agiriari gehituko zaion Eranskin bezala azalduko da.

## 3.1.5 –Prozesuaren mapa.



## 3.2. Egikaritzeko metodologia.

Eskualdeko LGPak aplikatzen egin ditugun urteetan ikasi dugun gauza garrantzitsuen da LGPak egiteko metodologiaz gain egoki egikaritzeko jarraibideak ere zehaztu behar direla.

Helburua da programa hauek dokumentu biziak izatea, eskualdeko agenteek jardueretan parte hartzea eta ekitaldi honetan egikaritze-maila handitzea.

Fase honetan programak NORK eta NOLA gauzatzen dituen oso garrantzitsua da. Hori dela eta, funtsezkoa da honako hauek zehaztea:

- Zer agentek parte hartzen duten.
- Agenteak nola taldekatu beharko liratekeen.
- Talde bakoitzak zer funtzio beteko lituzkeen.
- Taldeak nola antolatzen diren.

Horretarako, programa egikaritzeko oinarri metodologiko komun bat ezarri dugu. Dena den, metodologia hori eskualdeek haien premien eta errealitatearen arabera moldatu ahal izango dute.

Programa egikaritzeko koadroan eskualdeko eta eskualdez gaindiko lan-foroak bildu ditugu. Eskualdez gaindikoek elkarlanean aritzea eta lanerako jarraibide eta estrategia bateratuak zehaztea erraztuko dute.

Esan bezala, eskualdeek, haien errealitatearen arabera, lan-eskema horri estuago edo lasaiago hel diezaiekete. Horregatik, taulan, gutxienez bete beharreko konpromisoez gain, talde osagarriak sortu nahi izanez gero kontuan har daitezkeen iradokizunak bildu ditugu.

LGPak gauzatzeko Urteko Kudeaketa Planak zehaztuko dira. Dokumentu horietan LGPetan aldi osorako jarritako helburuak betetzeko urtero egin beharreko jarduerak jasoko dira. Alde horretatik, eredu fitxa bat egin dugu (6.2 eranskina), jarduera bakoitzaren inguruko informazioa zehaztea errazteko (arduradunak, partaideak, erronka nagusiak, aurrekontua...).

## ESKUALDE-EREMUA

FOROAK	KOORDINATZAILEA	KIDEAK	FUNTZIOAK	FUNTZIONAMENDU-JARRAIBIDEAK
<b>LGEko Zuzendaritza Batzordea</b>	Lehendakaria	Batzordeko kideak	<ul style="list-style-type: none"> <li>- Eskualdeko LGP, Urteko Kudeaketa Plana (UKP), aurrekontua eta memoriak onartzea. Onartzea Batzarrari badagokio, proposamena Zuzendaritza Batzordeak egingo du.</li> <li>- Eskualdeko LGP egikaritzen dela zaintzea.</li> <li>- Kide bakoitzak dagokion lan-taldean parte hartzea.</li> <li>- LGP gizarteratzea.</li> </ul>	<ul style="list-style-type: none"> <li>- UKP eta aurreko urteko memoria onartzeko urteko bilera.</li> <li>- Urtean bi bilera, <ul style="list-style-type: none"> <li>• urtero planifikatutakoaren segimendua eta balorazioa egiteko,</li> <li>• LGPen garapenari eragiten dioten ezusteko eta aukerak lantzeko eta kudeatzeko,</li> <li>• eta LGP gizarteratzeko ekintzak zehazteko.</li> </ul> </li> </ul>
<b>Eskualdeko LGP bakoitzeko Koordinazio Taldea</b>	LGEEtako gerente eta lehendakariak	<p>Koordinazio Taldearen oinarritzko egitura: LGEko gerentea eta/edo teknikaria eta HAZIko teknikaria.</p> <p>Eusko Jaurlaritzako eta Foru Aldundietako teknikariak, premien/gaien arabera.</p> <p>LGEko Batzorde edo Batzarreko kideren bat (hautazkoa).</p>	<ul style="list-style-type: none"> <li>- LGPren eskualde-ikuspegiari eusten zaiola ziurtatzea eta, horretarako, eskualdeko lan-arloak koordinatzea eta eskualdeko agente guztien topaketa-foroak sortzea.</li> <li>- Interes-taldeekin solaskide gisa aritzea, eremu bakoitzari dagozkion gaiak lantzeko eta eskualdeko LGPren egikaritze-maila zein den jakiteko. <ul style="list-style-type: none"> <li>• Zuzendaritza Batzordearekin.</li> <li>• Orientazio Estrategikorako Taldearekin, eskualdea eta EAEko landa-garapeneko politikak koordinatzeko.</li> <li>• Eskualdeko agenteekin.</li> <li>• Gizartearekin, oro har.</li> </ul> </li> <li>- LGP gizarteratzea. Urteko Gizarteratze Plana.</li> <li>- LGP egikaritzea eta segimendua egitea, egikaritzeko metodologiari jarraikiz: <ul style="list-style-type: none"> <li>• Urteko Kudeaketa Plana egitea.</li> <li>• Ebaluazio-memoria.</li> <li>• Lan-arlo estratergiko bakoitzeko Dinamizazio Taldeak sortzea eta funtzionamendu-jarraibideak ezartzea (eskualdeetan, nahi izanez gero, dinamizazio-taldeak sortu ahal izango dituzte).</li> <li>• Funtzio horien garapenarekin zerikusia duten behar adina dokumentu egitea eta koordinatzea erraztea.</li> </ul> </li> <li>- Eskualdeko Landa Garapenaren Antena. LGPren garapenari eragiten dioten ezusteko eta aukerak zehaztea, lantzea eta kudeatzea.</li> <li>- Eskualde arteko lotura eta beste eskualde batzuekiko koordinazioa, lan-arlo komunetan (lankidetzar-erloak zehaztea eta kudeatzea).</li> </ul>	<p>LGP Gizarteratzeko Plana egiten eta dinamizatzen parte hartzea, Orientazio eta Koordinazio Estrategikorako Taldearekin batera.</p> <p>Bilerak: parte hartzea eta informazioa ematea, behar izanez gero:</p> <ul style="list-style-type: none"> <li>- Koordinazio Taldearen barne-bilerak, premien arabera, LGPri eragiten dioten ezusteko eta aukerez hitz egiteko eta dagozkien taldeetan proposamenak aurkezteko.</li> <li>- Lan-arloetan Dinamizazio Taldeak sortuz gero, eskualdeko LGPren segimendua egiteko bilerak, premien arabera (beste talde batzuentzat garrantzitsuak diren gaiak biltzea eta ezagutzera ematea, memoriak eta UKPak prestatzea...).</li> <li>- Orientazio Estrategikorako Taldeak deitutako bileretara bertaratzeko.</li> <li>- Landa Garapeneko Euskal Sarearen bilera eta ekitaldietan modu aktiboan parte hartzea.</li> </ul>

## ESKUALDE-EREMUA

FOROAK	KOORDINATZAILEA	KIDEAK	FUNTZIOAK	FUNTZIONAMENDU-JARRAIBIDEAK
<b>LGEko Zuzendaritza Batzordea</b>	Lehendakaria	Batzordeko kideak	<ul style="list-style-type: none"> <li>- Eskualdeko LGP, Urteko Kudeaketa Plana (UKP), aurrekontua eta memoriak onartzea. Onartzea Batzarrari badagokio, proposamena Zuzendaritza Batzordeak egingo du.</li> <li>- Eskualdeko LGP egikaritzen dela zaintzea.</li> <li>- Kide bakoitzak dagokion lan-taldean parte hartzea.</li> <li>- LGP gizarteratzea.</li> </ul>	<ul style="list-style-type: none"> <li>- UKP eta aurreko urteko memoria onartzeko urteko bilera.</li> <li>- Urtean bi bilera, <ul style="list-style-type: none"> <li>• urtero planifikatutakoaren segimendua eta balorazioa egiteko,</li> <li>• LGPen garapenari eragiten dioten ezusteko eta aukerak lantzeko eta kudeatzeko,</li> <li>• eta LGP gizarteratzeko ekintzak zehazteko.</li> </ul> </li> </ul>
<b>Eskualdeko LGP bakoitzeko Koordinazio Taldea</b>	LGEetako gerente eta lehendakariak	<p>Koordinazio Taldearen oinarrizko egitura: LGEko gerentea eta/edo teknikaria eta HAZIko teknikaria.</p> <p>Eusko Jaurlaritzako eta Foru Aldundietako teknikariak, premien/gaien arabera.</p> <p>LGEko Batzorde edo Batzarreko kideren bat (hautazkoa).</p>	<ul style="list-style-type: none"> <li>- LGPen eskualde-ikuspegiari eusten zaiola ziurtatzea eta, horretarako, eskualdeko lan-arloak koordinatzea eta eskualdeko agente guztien topaketa-foroak sortzea.</li> <li>- Interes-taldeekin solaskide gisa aritzea, eremu bakoitzari dagozkion gaiak lantzeko eta eskualdeko LGPen egikaritze-maila zein den jakiteko. <ul style="list-style-type: none"> <li>• Zuzendaritza Batzordearekin.</li> <li>• Orientazio Estrategikorako Taldearekin, eskualdea eta EAEko landa-garapeneko politikak koordinatzeko.</li> <li>• Eskualdeko agenteekin.</li> <li>• Gizartearekin, oro har.</li> </ul> </li> <li>- LGP gizarteratzea. Urteko Gizarteratze Plana.</li> <li>- LGP egikaritzea eta segimendua egitea, egikaritzeko metodologiari jarraikiz: <ul style="list-style-type: none"> <li>• Urteko Kudeaketa Plana egitea.</li> <li>• Ebaluazio-memoria.</li> <li>• Lan-arlo estrateragiko bakoitzeko Dinamizazio Taldeak sortzea eta funtzionamendu-jarraibideak ezartzea (eskualdeetan, nahi izanez gero, dinamizazio-taldeak sortu ahal izango dituzte).</li> <li>• Funtzio horien garapenarekin zerikusia duten behar adina dokumentu egitea eta koordinatzea erraztea.</li> </ul> </li> <li>- Eskualdeko Landa Garapenaren Antena. LGPen garapenari eragiten dioten ezusteko eta aukerak zehaztea, lantzea eta kudeatzea.</li> <li>- Eskualde arteko lotura eta beste eskualde batzuekiko koordinazioa, lan-arlo komunetan (lankidetzar-erloak zehaztea eta kudeatzea).</li> </ul>	<p>LGP Gizarteratzeko Plana egiten eta dinamizatzen parte hartzea, Orientazio eta Koordinazio Estrategikorako Taldearekin batera.</p> <p>Bilerak: parte hartzea eta informazioa ematea, behar izanez gero:</p> <ul style="list-style-type: none"> <li>- Koordinazio Taldearen barne-bilerak, premien arabera, LGPri eragiten dioten ezusteko eta aukerez hitz egiteko eta dagozkien taldeetan proposamenak aurkezteko.</li> <li>- Lan-arloetan Dinamizazio Taldeak sortuz gero, eskualdeko LGPen segimendua egiteko bilerak, premien arabera (beste talde batzuentzat garrantzitsuak diren gaiak biltzea eta ezagutzera ematea, memoriak eta UKPak prestatzea...).</li> <li>- Orientazio Estrategikorako Taldeak deitutako bileretara bertaratzeko.</li> <li>- Landa Garapeneko Euskal Sarearen bilera eta ekitaldietan modu aktiboan parte hartzea.</li> </ul>

ESKUALDE-EREMUA, HAUTAZKOAK				
FOROAK	KOORDINATZAILEA	KIDEAK	FUNTZIOAK	FUNTZIONAMENDU-JARRAIBIDEAK
<p><b>Arlo Estrategikoaren Dinamizazio Taldea</b></p>	<p>LGEko gerentea (edo hark eskuordetutako teknikaria) edo Zuzendaritza Batzordeko kide bat edo arlo estrategiko horretan eskumena duen erakundeko ordezkari bat.</p>	<p>Arlo horretako KOORDINATZAILEA eta beste bi lagun.</p> <p>LGEko Zuzendaritza Batzordeko/Batzarreko kideak sartzea interesgarria da.</p> <p>Kide-kopurua sortzen diren proiektuen arabera izango da (prozesuak eta egikaritzeak irauten duen denboran aldatu egingo da).</p>	<ul style="list-style-type: none"> <li>- LGEk sustatutako ekimen/proiektu bakoitzerako lan-taldeak zehaztea eta eratzea erraztea. Baliabideak aurkitzea.</li> <li>- Arlo estrategikoarekin zerikusia duten gaietan, eskualdeko LGPren Koordinazio Taldearekin solaskide gisa jardutea. Informazio garrantzitsua ematea eta jasotzea.</li> <li>- Lurraldean arlo estrategikoarekin zerikusia duten eskari eta aukeren antena izatea eta eskualdean dauden proiektu eta ekimenen zorroa eguneratuta edukitzea.</li> <li>- Beste eskualde batzuekin batera lan egitea arlo estrategikoarekin zerikusia duten lankidetzeta-proiektuetan (edo zeregin hori eskuordetzea).</li> <li>- Dokumentazioa.                         <ul style="list-style-type: none"> <li>• Funtzio horien garapenarekin zerikusia duten behar adina dokumentu egitea eta koordinatzea erraztea.</li> <li>• Arlo estrategikoarekin zerikusia duten plan eta programak eta agente-sarea eguneratzea.</li> </ul> </li> <li>- Ardura zuzenean LGEko kideren bati ez dagokionean, arlo estrategiko horretan parte hartzea eta LGPn jasotako landa-garapenaren ikuspegiari eusten zaiola ziurtatzea.</li> <li>- Lan-ildo eta ekimenen lehenespena proposatzea.</li> <li>- Dagozkien ekimenean parte hartzea.</li> <li>- Egin beharreko lanean zeharkako jarraibideak sartzea (berdintasuna, iraunkortasuna, koordinazioa...).</li> <li>- Lantzeko ekimen berriak proposatzea.</li> </ul>	<ul style="list-style-type: none"> <li>- Barne-bilerak, premien arabera eta proiektu-talde bakoitzaren informazioa oinarritzat hartuta.</li> <li>- Bilera edo ekitaldi bateratuak arlo estrategikoko proiektu-taldeekin.</li> <li>- Bilera edo ekitaldiak eskualdeko agenteekin, proiektuen ideiez eta proposamenez hitz egiteko, arlo estrategiko horretan eskualdeak dituen premien arabera.</li> <li>- Bilerak beste eskualde batzuetako antzeko arloetako Dinamizazio Taldeekin, premien arabera.</li> </ul>
<p>*Dinamizazio Talderik sortzen ez bada, Koordinazio Taldea arduratuko da funtzio horiez eta funtzionamendu-jarraibideak LGPren Koordinazio Taldearenetan integratuko dira.</p>				

## 4. ABIAPUNTUKO DIAGNOSTIKOA.

### 4.1. AMIA eguneratua.

Eskualdeko landa-eremuen gaur egungo egoera aztertzeko prestatu da AMIA matrize hau. Bertan agertzen dira egun **garapen-prozesuan parte hartzen dute barne-faktoreak** (ahuleziak eta indarrak) nahiz **kanpo-faktoreak** (mehatxuak eta aukerak).

Honako hauek dira faktore horien definizioak:

**AHULEZIAK:** Eskualdearen garapen egokia oztopatzen duten berezko elementuak eta alderdiak dira.

**MEHATXUAK:** Eskualdetik kanpoko egoera negatiboak dira, eskualdean eragina izan dezaketenak. Horregatik, eragin negatiboa badute, beharrezkoa izan daiteke horiek saihesteko estrategia egokia diseinatzea.

**INDARRAK:** Eskualdea gainerako eskualdeetatik bereizten duten barneko elementu positiboak eta eskualdearen barne-ezaugarriak eta izaera positiboa nabarmentzen dute.

**AUKERAK:** Ingurunean sortutako faktore positiboak dira, identifikatu ondoren, aprobetxatzeko aukera ematen dutenak.

## AHULEZIAK

AH1- Nekazaritzarako eta abeltzaintzarako lur erabilgarri gutxi dago, eskualdearen orografia malkartsua delako eta baso ugari daudelako (basoek lurren %74 hartzen dute). Lur bankuak lortzeko arazoak nekazariak.

AH2- Belaunaldiz aldatzeko eta jende berria sartzeko zailtasunak daude. Arrazoiak:

- Industriaren lehiakortasun handia, eskaintzen dituen lan-baldintzak hobeak direlako.
- Sektorea ez da erakargarria (bizi-kalitatea, lanbidea gizartean onartu gabe...)
- Jarduera-hasieran inbertsio handiak egin beharra.
- Lurra eskuratzeko zailtasunak.

AH3- Tokiko merkatuak gainbeheran daude.

AH4- Eskualde ikuspegi ahula.

AH5- Lehen sektorean biztanleri aktiboa gutxitu da .

AH6- Lan baldintzak ez dira hobetu beste sektoreen modura .

AH7- Belaunaldi erreleborik ez lehen sektorean .

AH8- Egurraren transformazio industriaren desagertzea

AH9- Hiltze falta

AH10- Lehen sektorearen sentsibilizazio eta errekonozimendu falta .

AH11- Zenbait ekipamendu falta dira gizarte- eta osasun-arloan: anbulantzia medikalizatua, farmaziak Amoroto, Gizaburuaga, Ispaster, Mendexa eta Munitibarren eta Ziortza-Bolibarren .

AH12- Seinalez tapena txarra da, eta arazoak izaten dira larrialdietarako osasun- eta gizarte-zerbitzuetara iristeko.

AH13- Premiazko dendarik ez dago (elikadura, kutxazainak...) Amoron, Gizaburuagan eta Mendexan.

AH14- Eskualde barruko komunikazio eskasa .

AH15- Osasun-zerbitzuetan, euskaraz jarduteko zailtasunak daude .

AH16- Turismoa guztiz urtarokoa da .

AH17- Eskualdeko produktu turistiko identifikatzaileak ez dago. "Produktu izar" bereizlerik ez dago.

AH18- Elkarretatze kultura gutxi

AH19- Teknologiaren erabilera baxua turismo arloko enpresa, zerbitzu eta sustapenean

AH20- Turismo: atzerriko hizkuntzen ezagutza falta

AH21- Lojamenduaren eskaintza apala

AH22- Banda zabal seinalerik ez dago eskualdeko zona batzuetan

AH23- Baso-pistak egokitu beharrean daude.

AH24- Bota berria den egurra jasotzeko araututako "kargatzeko toki" edo "parkerik" gutxi dago.

AH25- Lanpostu bakar baten inguruan egituratutako enpresa kopuru handia

AH26- Merkataritza txikiaren profesionaltasun maila hobetu beharra

- AH27- Instalakuntza publikoak ailegatzeko arazoak: etxebizitza bakarreko eraikin asko landa eremuan
- AH28- Ingurumena: energia berriztagarrien ezarpen baxua
- AH29- Lehen sektorearen jaitsierak larreen mantentzea arazo bihurtzen du.
- AH30- Pinu eta Eukaliptoaren zuhaitz landaketa azalera zabala bestelako espezieak baztertuz. Jarduera monoespezifikoa.
- AH31- Industria poligonoetako isuriak eta hondakin berezien kudeaketa egokiaren falta
- AH32- Errepideen egoera txarra eta eskualdeko komunikabideen hobekuntza planen etenaldia: Markina-Ondarroa errepidea
- AH33- Enpresak erakartzeko eskualdeko poligonoen erakargarritasun txikia
- AH34- Errenta pertsonal erabilgarria Bizkaiko eta EAeko batez bestekoarekin azpitik dago.
- AH35- Oinarri politikoa duen zatiketa hainbat herrietan
- AH36- Proiektu berrietarako finantzazio arazoak
- AH37- Eskulan kualifikatua eta pertsona prestatuak eskualdez kanpo lanean
- AH38- Kultura/jarrera ekintzailea motelduta
- AH39- Lan kualifikatu gutxi
- AH40- Eskualdeko motorra izan diren sektoreen zailtasun estrukturalak eta gainbeherako tendentzia
- AH41- Krisialdia hasi zenetik establezimenduen itxiera nabarmena
- AH42 Leihatila bakarraren gabezia. Burokrazia handia zerbaitetan hasi nahi ezkerro.
- AH43 Argindar kalitate baxukoa da, bereziki Etxebarrian argindarra falta da.

## MEHATXUAK

- M1- Planteamendu guztiek industria eta mintegiak lehenesten dituzte, eta lehen sektorea bigarren planora pasatzen da.
- M2- Hirigintza-presio handia dago; batez ere, itsasertzean eta opor-garaian bisitari ugari etortzen den lekuetan (Mendexa, Lekeitio...).
- M3- Inportatutako produktuen lehia handia da (supermerkatuetan); prezioak jaitsi beharra bereziki fruta eta lorezaintzan.
- M4- Gizartearen bizimodua etengabe aldatzen ari denez, gero eta gehiago dira bakarrik bizi diren pertsonak; beraz, laguntza-zerbitzuen eskaera gehitu egin da.
- M5- Eskualde mailan dinamika demografikoak beheranzko joera
- M6- Jaiotze tasa baxua eta zahartze tasa eta gain-zahartze tasa handiagoa inguruko eskualdeetan baino
- M7- Giza kapitala etengabe galtzen: beste eskualde batzuetara edo atzerrira joaten dira pertsonak, etortzen direnekin konpentsatzen ez delarik.
- M8- Gizarteak oraindik ez du baloratzen produktu lokala.
- M9- Fracking sondeak

## AUKERAK

- AU1- Merkatu garrantzitsua gertu samar dago (Bilbo Handia, Durango, Eibar, Ermua...).
- AU2- Balio handiko baliabide natural ugari: ur termalak, hondartzak, mendiak, errekek...
- AU3- Balio handiko baliabide kultural eta ondare ugari: Santiago Bidea, arrantza eta Itsasoko kultura, nekazaritza eta baserri kultura, hizkuntza eta euskal

kultura oso errotuta, pilotaren unibertsitatea,...

AU4- Eskualde honetan, lehen sektorearen ekarpena aberastasunaren sorreran esanguratsua da enpresa kopuruagatik eta lanpostuengatik: nekazaritzan, abeltzaintzan, basogintzan, arrantzan...

AU5- Nekazaritza ekologikoa eta kalitate-ziurtagiriak gero eta gehiago baloratzen ditu gizarteak. Hurbileko produktuaren garantiza.

AU6- Landa-, natura- eta paisaia-ingurunea aisialdirako eta atsedenerako eremu bezala gero eta gehiago baloratzen direnez, turismoak ahalmen handia du lehen sektorearen dibertsifikaziorako.

AU7- Teknologia berrien erabileran hoberantz goaz.

AU8-Administrazioak laguntza sendoagoak hosto zabala pinu lekura erakartzeko.

AU9-Mankomunitateen koordinazio gero eta hobeagoa.

AU10- Nekazaritzako elikagaien industriak garrantzi handia du (batez ere, kontserba- eta zur-industriek).

## INDARGUNEAK

I1- Ardien, ahuntz eta transformatuen azpisektoreek indar handia dute.

I2- Basozaintzak gero eta indar handiagoa du.

I3- Sektorea berregituratu eta ustiatzearen dimentsio ekonomikoa gehitu egin da.

I4- Elikagaien industriaren inguruko formazio-zikloa eskualdean bertan eskaintzen da.

I5- Etxez etxe edo kalez kale saltzen ibiltzen diren enpresak daude; salmenta zona gehiagoetara zabal daiteke eta baita produktu-motak ere.

I6- Historia-, kultura-, arkitektura- eta paisaia-ondare garrantzitsua dago.

I7- Lekeitiok turistak erakartzeko ahalmena du.

I8- Ziortzan eta Bolibarko Museoan turista ugari ibiltzen dira.

I9- Turismoko produktu bihurtu daitezkeen errekurtso ugari ditu eskualdeak, kultura, etnografia eta historia arloan.

I10- Paisaia eta natura aldetik balore garrantzitsua dago.

I11- Ezagutza sakona polimeroen esparruan eta elikagaigintza industrian. Bi teknologia hauetan badago erreferentzialtasuna eskualde modura.

I12- Merkatuan ondo posizionaturiko kontserben presentzia

I13- Lehen sektorea eta elikagaigintza industria potentea

I14- Kalitatearen ildoak lantzen: Eusko label eta Idiazabal produktuak, besteak beste

I15- Elikagaigintza arloko gune teknologikoa eta formazio zentroa

I16- Oiz egin plataforma produktuen on line salmentarako

I17- Barrenetxe kooperatibak, Lanekok eta Mibak eskaintzen dituzten aukerak

I18- Bertoko txakolinaren inguruko enpresak

I19- Elkar-lanerako potentzialitatea

I20- Kooperatiba indartsuak eta euren merkatuetan ondo posizionatutako industriak: enplegu kopuru altuaz eta eskualdearen garapenarekin konprometiturik

I21- Turismo: bisitari kopurua igotzen

- I22- Turismo: sektore publiko eta pribatuaren arteko harremana geroz eta handiagoa
- I23- Eskualdeko garapen agenteen inplikazioa altua enpresen lehiakortasunean
- I24- Berrikuntza eta ekintzailtza gunea
- I25- Garapen agenteen arteko harreman ona
- I26- Ingurune garbia: airea, zarata, kutsadura.
- I27- Eskualde oso euskalduna.

## 4.2. Balio diferentziala.

Eskualdeko landa-eremuaren funtsezko faktore positiboak dira. Indartuz gero, gainerako eskualdeetatik bereizteko balio dezakete.

- **BASOAREN HEDAPEN HANDIA:** Lea-Artibaiko lurretan ustiatutako basoen kopurua handia da. Eskualde menditsua denez, basoak ustiatzeko lur egokiak ditu. Lea-Artibaiko basoetan bertoko zuhaitz espezieak baino, espezie arrotzak dira nagusi, pinua edo eukaliptoak kasuko. Espezie hauek baitira etekin ekonomiko handiagoa eskaintzen dutenak. Eukaliptoak lurraren kalitatea eskatu egiten du. Hala ere, Lea-Artibaiko basoak ondo zaindutako baso garbiak dira. Basogintzak historikoki diru iturri oparoa izan ohi da eskualdeko baserriarrentzat. Gaur egun, aldiz, basogintzak ez ditu horrelako etekin ekonomiko handiak ekartzen, bertoko egurraren prezioa azken urteetan behera egin duelako nabarmen.
- **LEA-ARTIBAI ESKUALDE EUSKALDUNA DA.** Lea-Artibaiko bizilagun gehienek euskara erabiltzen dute egunero komunikazio tresna lez. Euskaraz bizi dira Lea-Artibaiko bizilagunek euren euskalkiak zainduz. Bizkaierak modu aberatsak ditu eskualde honetan, eta guztiak bizirik. Lea-Artibai da Erkidegoko eskualderik euskaldunena. Markina-Xemein udalerrian kasuko, biztanleen %98a euskara ezagutu eta erabiltzen dute.
- **BLUE ECONOMY-SYSTEMIC DESIGN LEA-ARTIBAIN:** eskualdea, *Blue Economy* filosofiara hurbildu da **Gunter Pauli** bere sustatzailearen eskutik eta Azaro Fundazioaren bitartez. Gaur egun Lea-Artibai eskualdea ingurumenaren zaintzarekin, jasangarritasunarekin eta ekonomia iraunkorraren alde lan egiten ari diren enpresa proiektuen identifikazio eta ezarpen prozesuan murgilduta dago.
- **ARRAIN KONTSERBA ENPRESA** ugari dituen eskualdea da. Lea-Artibai eskualdeak bi portu garrantzitsu ditu bere baitan: Ondarroa eta Lekeitioko portuak. Arrantza sektoreak indarra du eskualdean, nortasun berezia ematen dio eskualdeko kostaldeari. Lea-Artibain itsasotik ekarritako bitxiak ondo kontserbatzen jakin izan dute mendeetan zehar. Artisau moduko enpresa hauek modu indartsuan jarraitzen dute eskualdeko ekonomia aberasten, ekonomia dibertsifikatzen eta enplegua sortzen. Ondarroa da Erkidegoko arrantza portu garrantzitsuenetakoa.
- Lea-Artibaik bere **GARAPEN EKONOMIKOA ERRAZTEKO EGITURA INDARTSUAK** ditu, enpresaren alde, berrikuntzaren alde, ekintzailetasunaren alde lankidetzan beharrean ari direnak buru belarri etengabe: Azaro Fundazioa, Lea-Artibaiko Garapen Agentzia, Amankomunazgo biak, Lea-Artibai LGA, Leartik Formazio gunea, besteak beste. Ekintzailetasunaren alde lan egiten duten erakunde desberdin hauek oso aktiboak dira eskualdean.
- **LEHEN SEKTOREAK PRESENTZIA HANDIA DU** Lea-Artibai eskualdean: nekazaritza, abeltzaintza, arrantza, eta basogintza jardunetan besteak beste. Lehen sektorean lan egiten duten langile autonomo zein enpresa gehienak profesionalak dira, hau da, dedikazio osoa eskaintzen diete profesionalak jarduera honi.

Nekazari eta abeltzain gazteak sektorean beharrean hasi dira azken urteetan. Nekazaritza mailan sektorean hasi diren nekazari berri gazte gehienek agroekologiaren eskutik ekin diote euren jardunari. Baserri inguruko guneetan enpresa berriak zabaldu dira eta jarduerak dibertsifikatu egin dira: gozogintza, artisautza, ortuari ekologikoak, frutak, karakolak, sagardoa, txakolina, okela, gaztagintza eta abar.

Bertoko abeltzain gehienak soilik euren esplotaziotik bizi dira (ardiak, ahuntzak, esnerako behiak, okelarako behiak, besteak beste). Nekazaritzarekin lotura duten kooperatiba handiak martxan diraute eskualdean: Barrenetxe koop., Laneko koop., Miba koop., eta abar..

- **OROGRAFIA MENDITSUA ETA PAISAIA ERAKARGARRIA.** Lea-Artibai eskualde menditsua da, kostalde ederra du, hondartza atseginak ditu, arrantza portu garrantzitsuak, bailara oparoak, eta abar. Lea-Artibai eskualdeak duen ondare eta paisaia aberatsagatik turismo sektoreak indarra hartzen ari da azken urteetan, kostaldean zein landa eremuan. Hala ere, udako kostaldeko turismoa da gehien gailentzen dena eskualde mailan. Ondare historiko artistikoa berezkoa eta oso aberatsa du eskualdeak. Ingurumena zaintzeko sentsibilitate maila handitzen ari da urtetik urtera bertan, bizilagun zein erakundeen artean.
- **EUSKAL PILOTAREN UNIBERTSITATEA MARKINA-XEMEIN KOKATURIK DAGO.** Zesta-punta jokalarien harrobi oparoa izan da beti Lea-Artibain.

### 4.3. Garapenerako oztopoak.

Eskualdeko landa-eremuaren funtsezko faktore negatiboak dira, haren bilakaera oztopatu edo negatiboki baldintzatu dezaketenak.

- **KOMUNIKAZIOAK:** Garraiobideak ez daude Bizkaiko beste gainerako eskualdetakoak bezain garatuak. Errepide sare bihurturik eta toki askoetan estu eta zaharkituak aurki ditzakegu. Tren zerbitzurik gabeko eskualde bakarra da Lea-Artibai Bizkaiko lurraldean. Bide sarea baserri auzo ugarietan eskasa da. Eskualdeak ez ditu ez autobide ezta autopistarik ere.
- **ESKUALDEAREN TXIKITASUNA:** Bizkaiko esparru txiki bat hartzen du eskualdeak. Biztanleriaren kopurua txikia da Lea-Artibain (26.000 biztanle inguru bizi dira bertan). Eskualdea bi bailaretan banaturik dago (Lea-Ibarra eta Artibai Ibarra), erreka biek banantzen dute eskualdea. Oso bailara ezberdinak dira biak: Lea-Ibarra eskualde menditsua da, udalerririk txikiez osatua. Artibai bailara, berriz, kostaldeko herriak eta udalerririk handienak bere baitan ditu.
- Lea-Artibai eskualdean ekintzaileek **FINANTZIAZIOA TOPATZEKO ARAZOAK** dituzte. Ekintzaileen kopurua ez da oso altua eskualde honetan. Udaletxe gehienak tamaina txikikoak dira eta ez dute berezko gaitasunik bertan enplegua sortzeko.
- **KOMUNIKAZIOEN MAILA ESKASA DA ZENTZU ZABALEAN:** Garraio bide sare estua eta zaharkitua, azpiegiturak oro har hobetzeko beharrezkoak, banda zerbitzua baserri auzo askoetan ez du inolako presentziarik. Honek baserri auzoetan enpresa berriak sortzeko oztopoak sortzen ditu. Enpresek sarritan udalerririk handiagoetara aldatzen dira azpiegiturak bertan hobeagoak baitira. (Markina-Xemeingo Larruskain auzoan, esaterako ez dute banda zabala zerbitzua izateko aukerarik). Landa guneko askotan eta landa guneko industria poligono baten baino gehiagotan banda zabalaren kalitatea oso urria da.

## 5. ESPARRU ESTRATEGIKOA.

### 5.1. Mapa estrategikoa.

2020rako ikuspegia: etorkizunean eskualdeko landa-eremua zer izatea nahi dugun islatzen duen agertokia da. Kasu zehatz horretan, 2020ra begira jarri dugu helmuga.

***Lea-Artibai lankidetzan diharduz berezko baliabideetan oinarritutako aktibitate ekonomikoa duen eskualdea, kalitatezko lanpostuekin, enpresa lehiakorrekin, jarduera berritzaile eta jasangarriak dituena. Berezko ezaugarriak eta nortasuna gordez. Oinarrizko zerbitzu eta azpiegitura egokiekin. Aukera berdintasuna eta kohesio soziala eta territoriala bermatzen duena.***

Ikuspegiari lotutako helburu orokorrak: ikuspegiaren elementu nagusiei lotutako helburu handiak dira.

Helburuak neurtzeko, gaur egungo egoera eta berauen lorpen maila ulertzen lagunduko diguten hainbat adierazle identifikatu dira. Adierazle gehienen datuak, herrialdea bere osotasunean kontuan izanda jaso dira, hau dela eta, hiritasun maila altua duten herrialdeetan, baina aldi berean landa eremuko guneak dituztenean, adierazle hauen balioek ez dute landa eremuko egoera ongi isladatzen.

Helburuak neurtzeko eta berauen lorpen maila modu objektibo batean aztertzeko, bi adierazle mota ditugu:

- Eraitzen adierazleak: lortu diren berehalako eta zuzeneko ondorioak neurtzen ditu.
- Eraginen adierazleak: Ez dute soilik zuzeneko onuradunen gaineko ondorioak neurtzen, haratago doaz eta gizartea bere osotasunean kontuan hartzen dute. Bere lorpen maila ez dago emandako ekintzaren eraginkortasunaren baitan soilik, kanpoko beste eragile batzuen eragina jasan bait dezakete eta ondorioz, ekintzen eraginkortasuna ezin da bere osotasunean programaren arduradunei gain egotzi.

Ondorengo taulan; helburu, adierazle eta gaur egungo egoeraren arteko erlazioa isladatzen da eta lan aldi honetarako espero diren balioen definizioa, garatzeko metodologian aipatzen den lan taldeari dagokio

Helburu orokorrak	Adierazleak	Egungo balioa
<ul style="list-style-type: none"> <li>Sektorearen jarduera mailari eustea: Lehenengo sektorea bultzatu. Enpresa errentagarriagoak izaten lagundu, beharrezko azpiegiturak sortuz eta baliabideak garatuz.</li> </ul>	<ul style="list-style-type: none"> <li>Nekazal ustiategi kopurua (PAC diru-laguntza erregistroa).</li> <li>Nekazaritza Balio erantsi gordina.</li> </ul>	<p>1.035</p> <p>7.850</p>
<ul style="list-style-type: none"> <li>Lehen sektorean lanpostuak indartzen lagundu.</li> </ul>	<ul style="list-style-type: none"> <li>Nekazal enplegua.</li> </ul>	285
<ul style="list-style-type: none"> <li>Eskualdeko baliabideak erabiliz eskualdea bere burua hornitzeko aski izatea. (Autosufizientzia) Bertoko baliabideen barne kudeaketa bultzatu.</li> </ul>	<ul style="list-style-type: none"> <li>Martxan jarritako ekintza kopurua.</li> </ul>	0
<ul style="list-style-type: none"> <li>LGA landa eremuko eta eskualdeko proiektuetan gainerako eragileen artean BIDE LAGUNAK TOPATZEA.</li> </ul>	<ul style="list-style-type: none"> <li>LGAetik bideratutako erakunde ezberdinetako dirulaguntza programetatik lagundutako proiektu kopuru berriak.</li> </ul>	0
<ul style="list-style-type: none"> <li>Barruko baliabideak erabiliz TOKIKO EKONOMIA BULTZATU.</li> </ul>	<ul style="list-style-type: none"> <li>BPG (barne-produktu gordin)</li> </ul>	24.900
<ul style="list-style-type: none"> <li>Landa Turismoa jasangarria, arduratsua eta kalitatezkoaren alde lan egitea.</li> </ul>	<ul style="list-style-type: none"> <li>Landa eremuko ostalduetako plaza kopurua.</li> <li>Aktibitate adar bakoitzeko langabezi kopurua (komertzio eta ostalaritzan)</li> </ul>	<p>1.395</p> <p>295</p>
<ul style="list-style-type: none"> <li>Oinarritzko zerbitzuak eta azpiegiturak garatu.</li> </ul>	<ul style="list-style-type: none"> <li>Lagundutako proiektu kopuru berriak.</li> </ul>	0

\* Gaur egungo balio 0 agertzen den kasuetan, LGPak martxan jartzen denetik aurrera zenbatuko direlako da.

Zeharkako ardatzak: ardatz hauek, euren izaeragatik arlo estrategiko zehatz batetik hedatu eta modu horizontal batean, eskualdeko landa garapen programetan landuko dira.

### 1. Genero-ikuspegia.

Sexuaren arabera banaka daitezkeen adierazle guztietan emakume-kopurua eta gizon-kopurua bereiz adierazi behar dira.

Gainera, emakumeen ordezkagarritasunaren bilakaera eta tokiko erakundeen konpromisoa neurtuko dira, adierazle hauen bidez:

ADIERAZLEAK	GAUR EGUNGO BALIOA					
	KONTZENTRAZIO-INDIZEA		FEMINIZAZIO-INDIZEA	TASA		GENERO-ARRAILA
	EMAKUMEAK	GIZONAK		EMAKUMEAK	GIZONAK	
• Udalbatzen antolamendua sexuaren arabera.	0,04	0,04	0,75	43%	57%	-14%
• LGEko Zuzendaritza Batzordearen antolamendua sexuaren arabera.	0,02	0,06	0,11	10%	90%	-80%

ADIERAZLEA	GAUR EGUNGO BALIOA	OHARRAK
• Eskualdean berdintasun-planak dituzten udalerrien portzentajea.	%75	12 udalerritik 9k Berdintasun Plana daukate

### 2. Iraunkortasuna.

Tokiko erakundeen konpromisoa neurtuko da, adierazle hauen bitartez:

HELBURUAK	ADIERAZLEAK	GAUR EGUNGO BALIOA <sup>2</sup>
• Energia aldetik iraunkorrak diren ekimenak sustatzea.	○ Energia aurrezteko helburu duten ekimen publikoen kopurua.	0
	○ Energia berriztagarriak erabiltzea helburu duten ekimen publikoen kopurua.	0
• Erakundeen konpromisoa iraunkortasunarekin.	○ Tokiko Agenda 21 martxan duten udalen %.	
	○ Kontratazio-agirietan "erosketa berdeko" irizpideak aplikatzen dituzten erakunde instituzionalen %.	
• Gizartearen partaidetza eskualdeko LGPan	○ Eskualdeko LGP gizarteratzeko ekintza-kopurua (informazioa edo partaidetza). <sup>3</sup>	0
	○ Sentsibilizazio-ekintza horietako bertaratu/partaide kopurua. Emakumeak/Gizonak..	0

<sup>2</sup> Hasierako balioa 0 bada, ekintzak LGP aplikatzen den momentutik aurrera kontatzen direlako da

<sup>3</sup> LGP martxan jartzen denetik egiten diren ekintza eta topaketak kontatuko dira, lan-foro hauei dagozkienak aparte utzita: LGEko Zuzendaritza Batzordea, LGPko Koordinazio Taldea eta Lurralde Mahaiak. Ikusi 3.2 kapitulua, egikaritzeko metodologiari buruzkoa.

### 3. Lankidetzeta

Eskualdez gaindiko elkarlanaren sustapena neurtuko da adierazle hauen bidez:

HELBURUA	ADIERAZLEA	GAUR EGUNGO BALIOA	OHARRAK
<ul style="list-style-type: none"> <li>Landa-eremuen eta landa-garapeneko eragileen arteko sinergiak eta aliantzak gehitzea.</li> </ul>	<ul style="list-style-type: none"> <li>LGEk parte hartzen duen eskualdez gaindiko lankidetzeta-proiektuen kopurua.</li> <li>LGE Landa Garapeneko Euskal Sarearen deialdietara bertaratzea.</li> </ul>	1	Gure Lurreko merkatua

Arlo estrategikoak: 2015-2020 aldian zehar garatu beharreko lan-ildoak biltzen dituzten arlo berezi handiak dira.

1. Lehen sektoreko informazioa eta elkarlana merkatuetan. LEHEN SEKTORE Indartsu eta errentagarria duen sektorea izatea, bertoko produktuetan oinarritutakoa, azpiegitura egokiekin, eguneratua eta merkatuetan elkarlanaren bidez aritzen dena.
2. ESKUALDE BARRUKO BALIABIDE ETA GAITASUNAK APROBETZATZEN DITUEN ESKUALDEA IZATEA
3. BERTOKO EKONOMIAN OINARRITUTAKO enpresa lehiakor eta berritzaileekin osatutako sektore ekonomiko dibertifikatua duen eskualdea izatea.
4. Bizi kalitatea bermatzen duen OINARRIZKO AZPIEGITURAK ETA ZERBITZUAK dituen LANDA EREMUA izatea eskualde kohesionatu batean.



## 5.2. Arlokako fitxak.

**Lehen sektoreko informazioa eta elkarlana merkatuetan. LEHEN SEKTORE Indartsu eta errentagarria duen sektorea izatea, bertoko produktuetan oinarritutakoa, azpiegitura egokiekin, eguneratua eta merkatuetan elkarlanaren bidez aritzen dena.**

HELBURU ZEHATZAK	ADIERAZLEAK
<ul style="list-style-type: none"> <li>Lehen sektorearen errentagarritasuna handitzeko beharrezko diren azpiegiturak garatzea.</li> </ul>	<ul style="list-style-type: none"> <li>Martxan jarritako ekintza kopurua</li> </ul>
<ul style="list-style-type: none"> <li>Eskualdeko basogintza mantentzea eta dibertsifikatzea.</li> </ul>	<ul style="list-style-type: none"> <li>Martxan jarritako ekintza kopurua</li> <li>Martxan jarritako Biomasako proiektu kopurua.</li> </ul>
<ul style="list-style-type: none"> <li>Lurraren eskuratzea landu</li> </ul>	<ul style="list-style-type: none"> <li>Lur bankuko programan sartutako hektarea kopuru berria.</li> </ul>
<ul style="list-style-type: none"> <li>Lehen sektorean dibertsifikazioa bultzatu, produktuen balio erantsia handitzeko.</li> </ul>	<ul style="list-style-type: none"> <li>Eraldaketa prozesuak dituzten ustiapen kopurua (DIRAE)</li> </ul>
<ul style="list-style-type: none"> <li>Bertoko produktuak sustatu eta bertan kontsumitzeko bideak jorratu.</li> </ul>	<ul style="list-style-type: none"> <li>Martxan jarritako ekintza kopurua</li> <li>Eskualdeko ekoizleengan bertako kontsumo programen eragin ekonomikoa (€)</li> </ul>
<ul style="list-style-type: none"> <li>Lehen sektorean formakuntza sustatu, errealitatearekin lotuta izatea.</li> </ul>	<ul style="list-style-type: none"> <li>Bideratutako formazio ikastaroak.</li> </ul>
<ul style="list-style-type: none"> <li>Jarduera profesional bat egiten dutenei eta ekoizle berriei lagundu.</li> </ul>	<ul style="list-style-type: none"> <li>Ekintza kopurua.</li> </ul>

### HELBURU OROKORREKIKO HARREMANA

- Sektorearen jarduera mailari eustea: Lehenengo sektorea bultzatu. Enpresa errentagarriagoak izaten lagundu, beharrezko azpiegiturak sortuz eta baliabideak garatuz.
- Lehen sektorean lanpostuak indartzen lagundu.

### LAN-ILDOAK

- Lehen sektorearen errentagarritasuna handitzeko beharrezko diren azpiegiturak garatzea.
  - Egurra transformatzeko gune bat sortu.
  - Etxebarriak egin duen moduan egur parkeak beste leku batzuetan zabaldu.
- Eskualdeko basogintza mantentzea eta dibertsifikatzea.
- Lurraren eskuratzea landu
  - Lur publikoaren fondo bat sortu lurren erabilera egokia bermatzeko.
  - Abandonatzen diren lurak eta pinudiak publiko egitea, jabeak hala nahi izanez gero.
  - Lur bankua bultzatu.
  - Baso-artzaintza bultzatzea.
  - Basoak larra bihurtzea aztertu.
- Lehen sektorean dibertsifikazioa bultzatu, produktuen balio erantsia handitzeko.
  - Energia iturri berrien erabilera aztertu.
  - Egurrari beste erabilpen bat ematea.
  - Bertoko produktuari balorea erantsi.

- Bertoko produktuak sustatu eta bertan kontsumitzeko bideak jorratu.
  - Ekoizle kopurua igotzen lagundu.
  - Salmenta prozesua erraztu (arautegiak egokitu...)
  - Ekoizteaz gain saltzen erakustea: Salmenta inguruko formazioa eskaini.
  - Ekoizle eta kontsumitzaileen arteko harremanak erraztu.
  - Salmenta zuzena bultzatu
  - Produkzio eta kontsumo ekologikoa sustatu: Itaurrean proiektua garatu, salmenta zuzena bultzatu.
  - Bertoko produktuak eskualdeko kolektibo handietara zuzentzea (enpresa handiak kontsumo talde bezala funtzionatzea).
  - Lea-Artibai marka sortu.
  - Berrikuntza sustatzeko tailerrak: ortuko produktuekin kata, sukaldaritza ikastaroak, salmenta egiteko teknika berriak...
  - Kooperazioa sustatu merkatu berriak bilatzeko.
  - Gastronomia eta bertoko produktuak lotu bertoko produktuak sustatzeko. Sareak sortu ekoizle eta ostalarien artean.
  - Ikastetxe, nagusien etxeetan, etab. bertoko produktuak kontsumitzea.
  - Ikastoletan bertoko produktuek sartu, okela erronka nagusia izanik.
  - Eguneroko Merkatu Plazak dinamizatu.
  - Lea-Artibaiko udalerrietan azoka eta feriei buruzko hausnarketa egitea. Formatuak aldatu eta hobetu.
  - Bertoko produktuak erosteko bide berriak landu.
- Lehen sektorean formakuntza sustatu eta errealitatearekin lotuta izatea.
- Jarduera profesional bat egiten dutenei eta ekoizle berriei lagundu.

## ESKUALDE BARRUKO BALIABIDE ETA GAITASUNAK APROBETZATZEN DITUEN ESKUALDEA IZATEA

HELBURU ZEHATZAK	ADIERAZLEAK
<ul style="list-style-type: none"> <li>• Elkarlanaren kultura indartu sektore guztietan eta sektoreen artean. Publiko eta pribatu.</li> </ul>	<ul style="list-style-type: none"> <li>○ Elkarlanean garatutako proiektu kopurua.</li> </ul>
<ul style="list-style-type: none"> <li>• Eskualdeko bisioa eta elkarlana bultzatu.</li> </ul>	<ul style="list-style-type: none"> <li>○ Eskualde mailako naiz gaindiko bisioarekin garatutako proiektuak.</li> </ul>
<ul style="list-style-type: none"> <li>• LGA helburu berrietara moldatu.</li> </ul>	<ul style="list-style-type: none"> <li>○ PDRari lotutako martxan jarritako lantalde kopurua</li> </ul>
<ul style="list-style-type: none"> <li>• Eskualdeko baliabideen funtsioaniztasuna bultzatu autosufizientzia bilatuz.</li> </ul>	<ul style="list-style-type: none"> <li>○ Martxan jarritako proiektu kopurua</li> </ul>
<ul style="list-style-type: none"> <li>• Ondare (materia, immateriala, paisaia) identifikatu, gorde eta zabaldu.</li> </ul>	<ul style="list-style-type: none"> <li>○ Martxan jarritako proiektuak</li> </ul>

### HELBURU OROKORREKIKO HARREMANA

- Eskualdeko baliabideak erabiliz eskualdea bere burua hornitzeko aski izatea. (Autosufizientzia) Bertoko baliabideen barne kudeaketa bultzatu.
- LGA landa eremuko eta eskualdeko proiektuetan gainerako eragileen artean BIDELAGUNAK TOPATZEA.

### LAN-ILDOAK

Lan ildo hauek garatzerakoan eskualde ikuspegia ezinbestekoa da. Eskualdeak, berak, definitu duen bezela:

- "Eskualdetasun ikuspegia: Eskualdetasun ikuspegia lortzeko ezagutu behar da herri bakoitzak zer eskaintzen dion eskualdeari eta berriz eskualdeak zer ematen dion herriari."
- "Eskualdetasuna lor daiteke herrien arteko koordinazioa gauzaturuta".
- "Eskualdetasuna lortzen da proiektu zehatzak egiterakoan eskualde ikuspegia kontuan hartuta."

Eskualderako lan ildoak:

- Elkarlanaren kultura indartu sektore guztietan eta sektoreen artean. Publiko eta pribatu.
  - Merkatu berriak lortzeko kooperazioa landu
- Eskualdeko ikuspegia eta elkarlana bultzatu.
  - Zerbitzuak hobetzeko auzolana bultzatzea.
  - Proiektu izar bat bultzatu, eskualdearen traktorea izango dena ELKARLANA SUSTATZEKO
  - Lankidetzeta eta kooperatibismoa sustatzea.
  - Herrien arteko koordinazioa bultzatu.
  - Eskualde mailako proiektuak bultzatu lankidetzeta eta elkarlanaren bitartez.
  - Zeharka moduan jorratu gaiak: transbertsalitatea bermatuz.
  - Eskualde mailan energia bide berriak jorratzeko azterketa egin
- LGA helburu berrietara moldatu.
  - Eskualde mailan gestioak egiteko leihatila bakarria sortzea. Hainbat gaiei buruzko informazioa eta zerbitzuak batzea.
  - Lehen sektorearen duintasuna eskoletan landu. Ikastetxeetan baratze eskolan bultzatu.
  - Baserri eskola bat sortu.

- Lehen sektorerako kalitatezko formazioa teoriko-praktikoa eta errealista sustatzea
- Eskualdeko baliabideen funtsioaniztasuna bultzatu autosufizientzia bilatuz.
  - Gune naturalak eta ondarea berreskuratu eta balioan jarri, ez bakarrik turismorako baizik eta hezkuntzarako, informaziorako, bertokoen aisialdirako,...
- Ondare (materiala, immateriala, paisaia) identifikatu, gorde eta zabaldu.

**BERTOKO EKONOMIAN OINARRITUTAKO enpresa lehiakor eta berritzaileekin osatutako sektore ekonomiko dibertifikatua duen eskualdea izatea.**

HELBURU ZEHATZAK	ADIERAZLEAK
<ul style="list-style-type: none"> <li>Ekintzailletza eta barneekintzailletza sustatu.</li> </ul>	<ul style="list-style-type: none"> <li>Lagundutako ekintzaile kopurua</li> <li>Lagundutako enpresa kopurua</li> </ul>
<ul style="list-style-type: none"> <li>Landa eremuetako turismo jasangarria sustatu, turismo gastronomikoa, kulturala eta Donejakue bidea, etab. Bidez.</li> </ul>	<ul style="list-style-type: none"> <li>Martxan jarritako ekintza kopurua.</li> </ul>
<ul style="list-style-type: none"> <li>Turismoa garatu urte osoan zehar, ez bakarrik udan.</li> </ul>	<ul style="list-style-type: none"> <li>Martxan jarritako ekintza kopurua.</li> </ul>
<ul style="list-style-type: none"> <li>Ondare inmateriala (kultura, hizkuntza, etab.) erabili ekonomia garatzeko.</li> </ul>	<ul style="list-style-type: none"> <li>Martxan jarritako ekintza kopurua.</li> </ul>
HELBURU OROKORREKIKO HARREMANA	
<ul style="list-style-type: none"> <li>Barruko baliabideak erabiliz TOKIKO EKONOMIA BULTZATU.</li> <li>Landa Turismoa jasangarria, arduratsua eta kalitatezkoaren alde lan egitea.</li> </ul>	
LAN-ILDOAK	
<ul style="list-style-type: none"> <li>Ekintzailletza eta barneekintzailletza sustatu. <ul style="list-style-type: none"> <li>Ekintzailletasuna eskoletan landu haurtzarotik.</li> <li>Blue economy project filosofia eskualde mailan zabaldu.</li> <li>Martxan dauden enpresen negozio ereduetan berrikuntza bideak jorratu.</li> </ul> </li> <li>Landa eremuetako turismo jasangarria sustatu, turismo gastronomikoa, kulturala eta Donejakue bidea, etab. bidez. <ul style="list-style-type: none"> <li>Lea Artibairen Ondare etnografikoa ardatz bezala harturik LEA ARTIBAI TERRITORIO MUSEO bihurtzea.</li> <li>Lea Artibaiko ekoizleen, baliabide turistiko, gastronomiko eta kulturak GIDA fisiko bat argitaratu/osatu.</li> </ul> </li> <li>Turismoa garatu urte osoan zehar, ez bakarrik udan. <ul style="list-style-type: none"> <li>Kostaldeko turismoa sustatzeaz gain, landa eta barrualdeko turismo jasangarria sustatu.</li> </ul> </li> </ul>	

**Bizi kalitatea bermatzen duen OINARRIZKO AZPIEGITURAK ETA ZERBITZUAK dituen LANDA EREMUA izatea eskualde kohesionatu batean.**

HELBURU ZEHATZAK	ADIERAZLEAK
<ul style="list-style-type: none"> <li>• Oinarrizko zerbitzuak eta azpiegiturak garatu</li> </ul>	<ul style="list-style-type: none"> <li>○ Martxan jarritako proiektuak</li> </ul>
<b>HELBURU OROKORREKIKO HARREMANA</b>	
<ul style="list-style-type: none"> <li>• Oinarrizko zerbitzuak eta azpiegiturak garatu.</li> </ul>	
<b>LAN-ILDOAK</b>	
<ul style="list-style-type: none"> <li>▪ Oinarrizko zerbitzuak eta azpiegiturak garatu:                             <ul style="list-style-type: none"> <li>○ Telekomunikazioak hobetzea: banda zabala, mugikorren estaldura...</li> <li>○ Minimoetan dauden auzoei oinarrizko laguntza eman.</li> <li>○ Gipuzkoarekin komunikazio sarea hobetzea, errepide bidez.</li> <li>○ Uraren horniketa hobetu eta batez ere saneamenduaren hedapen osoa lortu.</li> <li>○ Bermatu oinarrizkoak diren azpiegitura eta zerbitzu guztiak, zerbitzu horietara iristeko beharrezkoak diren baliabideak biztanleriaren eskura jarritz.</li> <li>○ Eskualdeak argindarren kalitatea hobetzeko lan egitea.</li> </ul> </li> <li>▪ Herri txikietan hausnarketa estrategikoa egiten lagundu.</li> </ul>	

## 6. ERANSKINAK.

### 6.1. Landatasun-maila.

Taula honetan udalerrri bakoitzaren landatasun-maila dago

Udalerriaren izena	Entitatea	Landatasun-Maila
Amoroto		G2
Aulesti		G1
Berriatua		G3
Etxebarria		G3
Gizaburuaga		G3
Ispaster		G2
Lekeitio		
Markina-Xemein	Barinaga	G4
	Iluntzar	G4
	Iturreta	G4
	Larruskain-Amalloa	G4
	Markina-Xemein	
	Meabe	G4
	Ubilla-Urberuaga	G4
Mendexa		G2
Munitibar-Arbatzegi Gerrikaitz-		G1
Ondarroa		
Ziortza-Bolibar		G1

## 6.2. Urteko Kudeaketa Planaren eredia.

Ondorengo taulan, Urteko Kudeaketa Plana betetzeko txantiloia jasotzen da.

<b>ARLO ESTRATEGIKOAK</b>		
<b>LAN-ILDOAK</b>		
<b>JARDUERA</b>		
<b>DESKRIBAPENA</b>		
<b>ARDURADUNA</b>		<b>BESTE ERAGILEAK</b>
<b>ERANTZUNA EMATEN DION HELBURU ZEHATZAK</b>		
<b>BETERAZPEN ADIERAZLEAK</b>		
<b>Adierazlea</b>	<b>Aurreikusitako Balioa</b>	<b>Balio Errealia</b>
<b>JARDUERAREN IRAUPENA</b>		
<b>GERTAERA NAGUSIAK</b>		
<b>EKINTZAREN GARAPENAREN DESPLIEGEA</b>		
<b>Data</b>	<b>Oharrak</b>	
Martxoa		
Ekaina		
Iraila		
Abendua		

### 6.3. Dokumentua egiten parte hartu duten eragile-sarea.

Hurrengo taulan, lantegietan parte hartu duten eskualdeko eragile-sarea jasotzen da.

<i>Eragile Sarea</i>
LANDA GARAPEN ALKARTE LEA-ARTIBAI
EUSKO JAULARITZA
HAZI
LEA ARTIBAIKO AMANKOMUNAZGOA
LEA IBARRA MANKOMUNITATEA
BERRIATUAKO UDALA
AULESTIKO UDALA
MARKINA-XEMEINGO UDALA
ETXEBARRIAKO UDALA
ISPARTERKO UDALA
GIZABURUAGAKO UDALA
ONDARROAKO UDALA
LEKEITIOKO UDALA
LEA ARTIBAIKO GARAPEN AGENTZIA
LARRUSKAINGO AUZOA ELKARTEA
ALTZALEI BERRIATUA
EKOIZAIN ELKARTEA
BASOGINTZA ELKARTEA
AZARO FUNDAZIOA
PRODUKTOREA MENDEXA
PRODUKTOREA GIZABURUAGA
PRODUKTOREA MARKINA-XEMEIN
PRODUKTOREA BERRIATUA
ARTZAINA MARKINA-XEMEIN
ENPRESA UZURIAGA
OIZPE MUNITIBAR
TURISMO ENPRESA
TURISMO ERAGILEA
TURISMO ERAGILEA
TURISMO ENPRESA

#### 6.4. Eskualdeko beste Plan eta Programak.

Hurrengo taulan, eskualdean dauden plan eta programak jasotzen dira.

PLANAK, PROGRAMAK ETA PROIEKTUAK	ERAGILE SUSTATZAILEA	BESTE ERAGILEAK	LURRALDE MAILA	EGUNGO EGOERA	LANDA GARAPENARI BURUZKO OHARRAK	INFORMAZIO GEHIAGO (LINKA-DOKUMENTAZIOA)
Enplegu plana 2012 Lea Artibai Bioberdea	Lanbide	Eskualdeko erakundeak eta enpresak	Lea Artibai eskualdea	Martxan		
Ekintzailetasuna	Lea Artibaiko Garapen agentzia		Lea Artibai eskualdea	Martxan		
Lan eta formazio programak akopainamendu aktiboan	Lea Artibako Garapen agentzia	Udaletxeak	Lea Artibai	Bukatuta		
Lan eta formazio programak azpiegituren berreskurapenean			Lea Artibai eskualdea	Bukatuta		

PLANAK, PROGRAMAK ETA PROIEKTUAK	ERAGILE SUSTATZAILEA	BESTE ERAGILEAK	LURRALDE MAILA	EGUNGO EGOERA	LANDA GARAPENARI BURUZKO OHARRAK	INFORMAZIO GEHIAGO (LINKA-DOKUMENTAZIOA)
Ortu komunitarioak Lekeitio eta Markina-Xemein						
Udal Merkatua						
Turismo plana Lekeitio				Martxan		
Garapen Ekonomia ikuspuntutik hausnarketa prozesua	Udalak		Ondarroa eta Lekeitio	Martxan		

## 6.5. Eskualdez gaindiko plan eta programak.

Planak, programak eta proiektuak	Planaren helburua	Agente sustatzailea	Beste agente batzuk	Lurraldea	Gaur egungo egoera	Eskualdeko LGPen inguruko oharak	Informazio gehiago (dokumentazioaren esteka)
EILP: Elikagai Industriaren Lehiakortasun Plana 2014-2016.	<p>HELBURU OROKORRAK</p> <ol style="list-style-type: none"> <li>1. Elikagaigintzaren hazkunde ekonomikoa (BPGd).</li> <li>2. Enplegua sortzea eta aberastasuna sortzen eta langabezia-tasa gutxitzen laguntzea. Elikagaien industriaren lehiatzeko gaitasuna sustatzea.</li> <li>3. Balio-katearen integrazioa eta sinergien bilaketa lankidetzaren aldetik eraginkorra izan dadin sustatzeko estrategia bat zehaztea.</li> <li>4. Elkarlanean berritzearen aldeko apustua egitea, bultzada nagusi gisa.</li> <li>5. Teknologia transferitzea, elikagai-enpresei balio erantsia sortzen laguntzeko.</li> <li>6. Sektorea profesionalizatzearen aldeko apustua egitea.</li> <li>7. Elikagaigintzak lehen sektorea bultzatzea. Elkarrekiko mendekotasuna eta erlazioa.</li> <li>8. Tokiko, estatuko eta nazioarteko merkatuetan euskal janari-produktuen presentzia eta salmenta gehitzea.</li> </ol>	Elikagaien Industriaren Zuzendaritza	<p>HAZI</p> <p>AZTI</p> <p>EUSKADIKO ELIKAGAIEN KLUSTERRA</p>	EAE	Onartua	<p>Eskualdeko LGPei lotutako estrategia nagusiak:</p> <ol style="list-style-type: none"> <li>1. ESTRATEGIA. MERKATUAK GARATZEA ETA SUSTATZEA <ul style="list-style-type: none"> <li>- Tokiko eta estatuko merkatuak garatzea eta sustatzea. Euskadin bertako janari-produktuen kontsumoa sustatzea.</li> <li>- Euskadiko janari-produktuen irudia garatzea eta bultzatzea.</li> </ul> </li> <li>2. ESTRATEGIA ERAGINKORTASUNA BULTZATZEA <ul style="list-style-type: none"> <li>- Euskadiko janari-produktuen horniketa, eraldaketa, logistika eta merkaturatzea eraginkorragoa izan dadin sustatzeko ekimenak bultzatzea.</li> <li>- Ekoizle eta eraldatzaileek haien artean konpromiso egonkorak izan ditzaten erraztea.</li> <li>- Enpresen arteko elkarlanerako ekimenak babestea.</li> </ul> </li> <li>5. ESTRATEGIA. INFORMAZIOA ETA PRESTAKUNTZA <ul style="list-style-type: none"> <li>- Elikagai-enpresentzako informazio-eta prestakuntza-programa espezifikoak.</li> <li>- Elkarren esperientzien berri emateko foroak bultzatzea eta babestea.</li> </ul> </li> </ol>	<a href="http://www.nasdap.ejgv.euskadi.eus/contenidos/plan_programa_proyecto/pcia/es_def/adjuntos/PCIA_plan.pdf">http://www.nasdap.ejgv.euskadi.eus/contenidos/plan_programa_proyecto/pcia/es_def/adjuntos/PCIA_plan.pdf</a>

Planak, programak eta proiektuak	Planaren helburua	Agente sustatzailea	Beste agente batzuk	Lurraldea	Gaur egungo egoera	Eskualdeko LGPen inguruko oharak	Informazio gehiago (dokumentazioaren esteka)
EPE (Egurraren Plan Estrategikoa).	<p>Planteamendu orokorra da egurraren erabilera sustatzea.</p> <p>Helburuak:</p> <ul style="list-style-type: none"> <li>- Egurrari balio gehiago ematea.</li> <li>- Garapena eta dibertsifikazioa.</li> <li>- Lehiatzeko gaitasuna.</li> </ul> <p>Kudeatzeko ahalmena indartzea.</p>	Sailburuordetza  HAZI	Basogintza elkarteak  BaskEgur	EAE	Onartua	<p>EPE berraztertu ondoren, lau lan-arlo nagusi zehaztu dira:</p> <ul style="list-style-type: none"> <li>- Egurraren inguruko publizitate-kanpainak.</li> <li>- Egurra erabiltzeko eta ezagutzeko ekintzak.</li> <li>- Egurrezko produktuak mobilizatzen diren ekintzak.</li> <li>- Beste jarduerak batzuk: <ul style="list-style-type: none"> <li>• Behatoki ekonomikoa.</li> <li>• Araudia egokitzeko azterlanak.</li> <li>• Haziak eta basoen osasuna.</li> <li>• Baso-ziurtagiria.</li> <li>• Biomasa (nahiz eta bere plana baduen).</li> </ul> </li> </ul>	<a href="http://www.nasdap.ejgv.euskadi.net/r50-4632/es/contenidos/plan_progr_ama_proyecto/plan_madera/es_agripes/plan_madera.html">http://www.nasdap.ejgv.euskadi.net/r50-4632/es/contenidos/plan_progr_ama_proyecto/plan_madera/es_agripes/plan_madera.html</a>
Itsaslurra!  (Landa Euskadi Sarean plataforma).	<p>Sektoreko profesionaleri, landa-eremu etako biztanleei eta, oro har, herritarrei lehen sektorearen eta landa- eta itsas-ingurunearen gainean Interneten dagoen informazioa gerturatzeko: sarean eremu integratzaile, pizgarri eta bereizi bat sortzea, Euskadiko landa- eta itsasertz-eremua antolatzen eta hiri-gizartearekin lotura estutzeko.</p> <p>Herritarrei sektorearen eta landa- eta itsasertz-eremuaren errealitatea ezagutzera ematea eta gai horren gainean sentsibilizatzea, proiektu, ekimen, agenda, albiste, material eta abarren bitartez. Horietan guztietan, administrazioak sustatutako ekimenez gain, jarduerak honetan bat egin nahi duten agenteen ekimenak ere bildu behar dira.</p>	HAZI	Sektoreko beste agente batzuk eta landa-erakundeak (LGE...).	EAE	Martxan	<p>Tresna honek eskatzen du eskualdeetan agenteek (LGEek, adibidez) informazioa etengabe biltzea eta eguneratzea. Halaber, ordea, eskualdeak eredu bihurtuko ditu.</p> <p>1. faseko eremu nagusiak:</p> <ul style="list-style-type: none"> <li>• NIREA: filosofia, enpresen konpromisoak, Nirea proiektuak...</li> <li>• BALIABIDEAK ESKURA, profesionalentzat: ingurunearen direktorioa, web eta aplikazio interesgarriak, prestakuntza-agenda.</li> <li>• DASTATU GURE PRODUKTUAK: ekoizleen katalogoa/mapa, sasoioko egutegia, azoken mapa, on line denden erakusleirua.</li> <li>• EZAGUTU GURE LURRALDEA, esperientziei eta eskualdeko informazioari lotua: ekitaldien agenda, berriak, ekoizleak, azokak.</li> </ul> <p>Bigarren fasean ezinbestekoa da honako jarduerak hauek gauzatzea: eskualde-agenteekin lana dinamizatzea, eskualdeetako premia espezifikoerentzako (nola agertu,</p>	<a href="http://www.nirea.eus/es">http://www.nirea.eus/es</a>

Planak, programak eta proiektuak	Planaren helburua	Agente sustatzailea	Beste agente batzuk	Lurraldea	Gaur egungo egoera	Eskualdeko LGPen inguruko oharak	Informazio gehiago (dokumentazioaren esteka)
						zer zerbitzu eskaini, eskualdeko helburuak...); Barne Turismoko Plana osatzea; eskualdeko Nirea proiektuak identifikatzea eta sustatzea; Nirea sarea martxan jartzea; iritzi-foroa martxan jartzea eta elkarlaneko blog bihurtzea...	
NIREA PROGRAMA	Lehen sektorea suspertzea eta euskal landa- eta itsasertz-eremua indartzea. Sektore eta eremu horien garapen iraunkorra sustatzen du eta Euskadiko ekonomia-eta gizarte-sisteman egiten duten ekarpena aintzatestea bultzatzen du. <b>HELBURUAK:</b> <ul style="list-style-type: none"> <li>• Ustiatgien iraunkortasuna hobetzea.</li> <li>• Ekoizleen lana baloratzea.</li> <li>• Negozio-aukera berriak sortzea.</li> <li>• Euskal gizartearen aintzatespena lortzea.</li> <li>• Tokiko produktuen kontsumoa gehitzea.</li> </ul>	Sailburuordetza  HAZI	Sektoreko eta lurraldeko agenteak. Gizarte-agenteak. Helburu berak dituzten agente sustatzaileen sarea dinamizatzeke o premia.	EAE	Martxan	LAN-ILDOAK: 1. Sektorean diskurtsoa eta estrategia elkarrekin sortzea. 2. Sektorean babesleak erakartzea. 3. Enpresen konpromisoa sustatzea. 4. Proiektuak erraztea. 5. Proiektuak ezagutzera ematea. 6. Gizarte-erantzukidetasuna bultzatzea.	<a href="http://www.nirea.eus/es/nirea">http://www.nirea.eus/es/nirea</a>
Euskadiko Nekazaritza Ekologikoaren Sustapen Plana.	<b>PERTSONAK:</b> Nekazaritza ekologikoan jendea sartzea. <b>PRODUKTUA:</b> Merkatura bideratutako produktuak garatzea. <b>ERALDAKETA:</b> Produktu ekologikoen eraldatzaileen kopurua gehitzea. <b>MERKATUA:</b> Tokiko nekazaritza ekologikoa EAEko eta kanpoko merkatuetan posizionatzea.	Elikagaien Kalitate eta Industriako Zuzendaritza	ENEK HAZI NEIKER	EAE	Onartua	Hauek dira planteatutako jarduera garrantzitsuenak: - Ekoizpen ekologikoko enpresa-ekimenen kudeaketa tekniko, ekonomiko eta administratiboa babesteko estrategia diseinatzea. Eskualdeko dinamizatzailea / Gaur egungo teknikariak prestatzea. - Ekoizle, eraldatzaile eta kontsumitzaileen on line plataforma bat sortzea, banaketa errazago kudeatzeko. - Laborantzarako lur berriak identifikatzea. - Mahai Teknikoa martxan jartzea.	

Planak, programak eta proiektuak	Planaren helburua	Agente sustatzailea	Beste agente batzuk	Lurraldea	Gaur egungo egoera	Eskualdeko LGPen inguruko oharak	Informazio gehiago (dokumentazioaren esteka)
						<p>Mahai Teknikoak produktuen ekoizpen- eta eraldaketa-prozesuak hobetzeko ikerketa-ildoak eman behar die lehentasuna.</p> <ul style="list-style-type: none"> <li>- Ekoizleei aholku ematea, nekazari eta abeltzainekin batera teknikak ikasiz.</li> <li>- Prestakuntza-moduluak diseinatzea.</li> </ul>	
Berrikuntza eta Lankidetzaren Estrategia Bizia	<p>BLEBren helburu nagusia da nekazaritza- eta elikagai-sektorearen eta, oro har, elikagaien balio-katearen lehiatzeko gaitasuna handitzea eta landa- eta itsasertz-eremuaren garapen iraunkorra (soziala, ekonomikoa eta ingurumenarena) sustatzea, berrikuntzaren eta lankidetzaren bitartez. Helburu espezifikoak:</p> <ul style="list-style-type: none"> <li>□ Berritzen duten elikagai-enpresen kopurua gehitzea (berrikuntza teknologikoa eta teknologiaz bestekoa izan daiteke), elikagaien balio-kateko agenteen arteko elkarlana sustatuz.</li> <li>□ Nekazaritza, Arrantza eta Elikadura Politikako Sailburuordetzak sektorerako jarritako plan estrategikoak betetzeko eta/edo Zientzia eta Teknologia Plana egikaritzeko zehaztutako lehentasunak betetzeko proiektuak garatzea. Alde horretatik, I+G+B gehiago transferitu behar dira.</li> <li>□ Landa-eremuko jarduera ekonomikoan eta enpleguan eragina izatea eta, horretarako, balio-kateko gero eta enpresa</li> </ul>	Elikagaien Kalitate eta Industriako Zuzendaritza (Peli Manterola), Landaren eta Itsasertzaren Garapeneko Zuzendaritzarekin elkarlanean (Elena Gutierrez).	Hazi, Azti, Neiker, Elika eta Innobasque. Horiek guztiak Katiluko kideak dira; Katilu Euskadiko berrikuntza-bitartekari bat da. Horregatik, erakundearen helburua da elkarlanean oinarritutako berrikuntza-prozesuaren faseetan agente anitzeko espazio eta dinamika sustatzea, sortzea eta erraztea, ideiak ekonomian, gizartean eta/edo ingurumenean eragina	EAE	Estrategia Bizia 2014an diseinatu zen. Lehen faseak 2015. eta 2016. urteak hartuko ditu, eta urteko kudeaketa planen bitartez egikarituko da (berrikuntza -plan bizia).	<p>2015-2016 aldian, estrategia bi ardatz nagusiren inguruan egikarituko da. Hona hemen ardatz horietako jarduerak:</p> <ol style="list-style-type: none"> <li>1. ardatza. Berrikuntzaren eta lankidetzaren kultura sustatzea. <ul style="list-style-type: none"> <li>• Balio-katean berrikuntzako eta lankidetzako esperientziak ezagutzera ematea eta gizarteratzea.</li> <li>• Jakintza eta esperientziak trukatzeko dinamika garatzea, proiektuak eta ekimenak aberaste aldera.</li> <li>• Balio-katean eta landa- eta itsasertz-eremuan elkarlanean oinarritutako proiektu berritzaileak gauzatzea erraztea.</li> </ul> </li> <li>2. ardatza. RIS3ko (Euskadiko Espezializazio Adimentsuko Estrategia) "Euskadi osasuntsu izateko elikadura" aukera-nitxoak zabaltzea 2020ko Zientzia, Teknologia eta Berrikuntza Planean. <ul style="list-style-type: none"> <li>• Elikadurako I+G ildo estrategikoak zehaztea.</li> <li>• Lehentasunak zehaztea eta I+G proiektu estrategikoak aukeratzea.</li> <li>• I+G+B proiektuak garatzea.</li> </ul> </li> </ol>	<p><a href="http://www.nasdap.ejgv.euskadi.eus/informacion/estrategia-viva-de-innovacion-y-cooperacion/r50-contevic/es/">http://www.nasdap.ejgv.euskadi.eus/informacion/estrategia-viva-de-innovacion-y-cooperacion/r50-contevic/es/</a></p> <p><a href="http://www.nasdap.ejgv.euskadi.eus/contenidos/ayuda_subvencion/kooperazioa/es_def/adjuntos/evic.pdf">http://www.nasdap.ejgv.euskadi.eus/contenidos/ayuda_subvencion/kooperazioa/es_def/adjuntos/evic.pdf</a></p> <p><a href="http://www.nasdap.ejgv.euskadi.eus/informacion/evic-estrategia-viva-de-innovacion-y-cooperacion-para-el-mundo-rural/r50-innovac/es/">http://www.nasdap.ejgv.euskadi.eus/informacion/evic-estrategia-viva-de-innovacion-y-cooperacion-para-el-mundo-rural/r50-innovac/es/</a></p>

Planak, programak eta proiektuak	Planaren helburua	Agente sustatzailea	Beste agente batzuk	Lurraldea	Gaur egungo egoera	Eskualdeko LGPen inguruko oharak	Informazio gehiago (dokumentazioaren esteka)
	txiki eta ekoizle gehiagok berrikuntzako eta lankidetzako dinamika eta proiektuak gauzatu ditzaten erraztea. <input type="checkbox"/> Sortutako jakintza kudeatzea eta zabaltzea eta berrikuntza- eta lankidetzak esperientziak ezagutzera ematea eta gizarteratzea.		duren proiektu bihur daitezten.				
Emakume Nekazarien Estatutua.	Nekazaritza-sektorean emakume eta gizonen arteko parekotasunaren printzipioa mamitzea eta emakume nekazariak haien eskubideak benetan gauzatzeko ziurtatzea. Hori, haien autonomia bultzatzeko eta gizartean, ekonomian eta politikan duten lekua indartzeko, profesionaltasuna, duintasuna eta segurtasuna bermatuta jardun dezaten.	Nekazaritzako Sailburuordetza (Elena Gutierrez)	Nekazarien sindikatuak Euskadiko Udalen Elkartea (EUDEL) Landa Emakumeen Batzordea Emakunde Foru Aldundiak	EAE	Onartua. 8/2015 Legea, urriaren 15ekoa, Emakume Nekazarien Estatutuari buruzkoa	<ul style="list-style-type: none"> <li>- Beste helburu batzuk: <ul style="list-style-type: none"> <li>o Emakumeek nekazaritzaren arloko erabaki-organoetan parte hartzea sustatzea.</li> <li>o Ereku publikoko partaidetzan emakumeek jasaten duten disparekotasunari aurre egitea. Halaber, nekazaritza-sektoreko elkarrekin zuzendaritza-organoetan parte har dezaten sustatzea.</li> <li>o Emakumeen eta gizonen osasun-arloko bereizgarriak kontuan hartzea eta nekazaritza-lanetan emakumeen osasuna ziurtatzeko behar adina neurri hartzea.</li> </ul> </li> </ul> <p>Tartean dauden gizarte-sektoreak:</p> <ul style="list-style-type: none"> <li>- Nekazaritza-sektorea eta, bereziki, emakume nekazariak.</li> <li>- Euskal sektore publikoko erakundeak.</li> <li>- Nekazaritza-arloan lan egiten duten elkarte eta erakunde profesional, enpresarial eta sindikalak eta beste era batekoak.</li> </ul>	<a href="https://www.euskadi.eus/r47-bopvapps/es/p43aBOPVWebWar/VerParalelo.do?cd2015004419">https://www.euskadi.eus/r47-bopvapps/es/p43aBOPVWebWar/VerParalelo.do?cd2015004419</a>

Planak, programak eta proiektuak	Planaren helburua	Agente sustatzailea	Beste agente batzuk	Lurraldea	Gaur egungo egoera	Eskualdeko LGPen inguruko oharak	Informazio gehiago (dokumentazioaren esteka)
Emakumeen eta gizonen parekotasunaren aldeko programa-dokumentua.  X. legealdia.	Ekonomiaren Garapen eta Lehiakortasun Sailaren jardueran emakumeen eta gizonen parekotasunari buruzko 4/2005 Legeko betebeharrak sartzea.	Ekonomiaren Garapen eta Lehiakortasun Saila		EAE	Onartua	Legealdi-dokumentu hori urteko planetan antolatzen da.  2016an, gainera, Emakume Nekazarien Estatutuko edukia Saileko jardueran integratuko da. Hazi eta LGEak.	Informazio gehiago:  Eusko Jaurlaritzako Ekonomiaren Garapen eta Lehiakortasun Saileko berdintasun teknikaria.  Emakumeen eta Gizonen Berdintasun Arloko teknikaria  Ekonomiaren Garapen eta Lehiakortasun Saila  Telefonoa: 945018222
SASOIKAKO LANAREN PLANA	<b>Sasoikako Lanaren Arretarako 2013-2016 III. Plan Integralaren</b> helburu orokorra da sasoikako lanaren inguruan sortutako premiei erantzuteko jarduerak antolatzea, modu koherente eta koordinatuan.	Eusko Jaurlaritza Ekonomiaren Garapen eta Lehiakortasun Saila Landaren eta Itsasertzaren Garapeneko eta Europar Politiketako Zuzendaritza	Erakunde arteko mahaia. Mahaiburua Ekonomiaren Garapen eta Lehiakortasun Saila izango da, eta kideak honako hauek: Enplegu eta Gizarte Politiketako Saila, Arabako Foru Aldundia, Bizkaiko Foru Aldundia, Gipuzkoako Foru Aldundia, Euskadiko Udalen Elkarte (EUDEL), Arabako Errioxako	EAE	Finkatua Sasoikako Lanaren 3. Plana	Hiru arlo nagusi:  - Kontratazio-baldintzak hobetzea.  - Ostatu hartzea.  - Sasoikako langileekin lotura duten adingabeentzako arreta.	<a href="http://www.nasdap.ejgv.euskadi.eus/r50-7393/es/contenidos/plan_programa_proyecto/3_plan_trabajo_temporero/es_agripes/3_plan_trabajo_temporero.html">http://www.nasdap.ejgv.euskadi.eus/r50-7393/es/contenidos/plan_programa_proyecto/3_plan_trabajo_temporero/es_agripes/3_plan_trabajo_temporero.html</a>

Planak, programak eta proiektuak	Planaren helburua	Agente sustatzailea	Beste agente batzuk	Lurraldea	Gaur egungo egoera	Eskualdeko LGPen inguruko oharak	Informazio gehiago (dokumentazioaren esteka)
			kuLGAilla, Gobernuaren Ordezkaritza Araban, UAGA eta Caritas.				
EUSKADIKO LANDA GARAPENERAKO PROGRAMA 2015-2020	EAEn landa garapenaren estrategiak eta lehentasunak zehaztea eta finantza-laguntzarako neurri egokiak hartzea, ezarritako esparru estrategikoari erantzuteko.	Landaren eta Itsasertzaren Garapeneko eta Europar Politiketako Zuzendaritza	Instituzionalak: Eusko Jaurlaritzako eta Foru Aldundietako beste zuzendaritza batzuk  Orokorrak: landutako sektore eta arloak ordezkatzen dituzten agenteak	EAE	Onartua Dagozkion dekretu eta aginduak prestatzen	2015-2020 aldiko LGP aplikatzeik eratorritako laguntzei buruzko dekretuak dira EAEko landa-eremuetan eskualdeko LGPei jarraikiz gauzatu beharreko jarduerak finantzatzeko bide nagusiak. Eskualdeko LGPak esparru estrategikoak dira, eta EUSKADIKO LGP 2015-2020 eskualdeko programa horiek gauzatzen laguntzeko finantza-tresnak.  Alde horretatik, hauek dira eskualdeko LGPekin zerikusi gehien duten neurriak:  <ul style="list-style-type: none"> <li>▪ N01: Jakintza eta informazioa transferitzeko jarduerak (14. artikulua).</li> <li>▪ N04.2: Nekazaritzako produktuak eraldatzeko, merkaturatzeko eta garatzeko inbertsioak egiteko laguntza.</li> <li>▪ N06: Nekazaritza- eta enpresa-ustategien garapena (19. artikulua).</li> <li>▪ N11: Nekazaritza ekologikoa (29. artikulua).</li> <li>▪ N19: LEADER-en tokian tokiko garapenerako laguntza (LGP, landa-garapen partehartzailea) (35. artikulua).</li> <li>▪ N16: Lankidetzak (35. artikulua).</li> </ul>	<a href="http://www.nasdap.ejgv.euskadi.eus/r50-pdr2020/es/contenidos/informacion/pdr2020_intro/es_agripes/pdr2020_intro.html">http://www.nasdap.ejgv.euskadi.eus/r50-pdr2020/es/contenidos/informacion/pdr2020_intro/es_agripes/pdr2020_intro.html</a>

### 6.6. Adierazleen definizioa.

Atal honetan helburuak (helburu orokorrak, zeharkako helburuak eta arlo estrategiko bakoitzeko helburu espezifikoak) zenbateraino betetzen diren neurtzeko aukeratutako adierazle guztiei buruzko informazioa jaso dugu.

#### HELBURU OROKORREI LOTUTAKO ADIERAZLEAK

HELBURUAL	ADIERAZLEAK	UNITATEA	ITURRIA	HASIERAKO BALIOARI DAGOKION URTEA	OHARRAK
<ul style="list-style-type: none"> <li>Sektorearen jarduera mailari eustea: Lehenengo sektorea bultzatu. Enpresa errentagarriagoak izaten lagundu, beharrezko azpiegiturak sortuz eta baliabideak garatuz.</li> </ul>	<ul style="list-style-type: none"> <li>Nekazal ustiategi kopurua (PAC dirulaguntza erregistroa).</li> </ul>	Ustiategi kopurua	NPBren laguntzen administrazio-erregistro		
	<ul style="list-style-type: none"> <li>Nekazaritza Balio erantsi brutoa</li> </ul>	€	Lehen sektoreko ekonomia kontuak.	2013	Nekazaritza, arrantza eta elikadura politiken sailburuordetzako estatistika organoa.
<ul style="list-style-type: none"> <li>Lehen sektorean lanpostuak indartzen lagundu.</li> </ul>	<ul style="list-style-type: none"> <li>Nekazal enplegua.</li> </ul>	Enplegu kopurua	Jarduera Ekonomikoen Direktorioa (Eustat)	2013	
<ul style="list-style-type: none"> <li>Eskualdeko baliabideak erabiliz eskualdea bere burua hornitzeko aski izatea. (Autosufizientzia) Bertoko baliabideen barne kudeaketa bultzatu.</li> </ul>	<ul style="list-style-type: none"> <li>Martxan jarritako ekintza kopurua .</li> </ul>	Ekintza kopurua	LGA		

<ul style="list-style-type: none"> <li>LGA landa eremuko eta eskualdeko proiektuetan gainerako eragileen artean BIDELAGUNAK TOPATZEA .</li> </ul>	<ul style="list-style-type: none"> <li>LGAetik bideratutako erakunde ezberdinetako dirulaguntza programetatik lagundutako proiektu kopuru berriak.</li> </ul>	Kopurua	LGA	2016	
<ul style="list-style-type: none"> <li>Barruko baliabideak erabiliz TOKIKO EKONOMIA BULTZATU .</li> </ul>	<ul style="list-style-type: none"> <li>BPG (barne-produktu gordin)</li> </ul>	Euroak	Eustat	2012	
<ul style="list-style-type: none"> <li>Landa Turismoa jasagarria, arduratsua eta kalitatezkoaren alde lan egitea.</li> </ul>	<ul style="list-style-type: none"> <li>Landa eremuko ostatueta plaza kopurua.</li> </ul>	%	Turismo Behatokia	2015	
	<ul style="list-style-type: none"> <li>Aktibitate adar bakoitzeko langabezi kopurua (komertzio eta ostalaritzan)</li> </ul>	Langabezi kopurua	Lanbide		
<ul style="list-style-type: none"> <li>Oinarrizko zerbitzuak eta azpiegiturak garatu</li> </ul>	<ul style="list-style-type: none"> <li>Lagundutako proiektu kopuru berriak.</li> </ul>	Kopurua.	LGA		

ZEHARKAKO ARDATZEKIN ZERIKUSIA DUTEN ADIERAZLEAK

- GENEROA

ADIERAZLEA		ITURRIA	HASIERAKO BALIOARI DAGOKION URTEA
• Udalbatzen antolamendua sexuaren arabera		EUDEL	2015
• LGEko Zuzendaritza Batzordearen antolamendua sexuaren arabera		LGE	2015 / 2016
AURKIBIDEA	DEFINIZIOA	KALKULUA	INTERPRETAZIOA
Kontzentrazio-indizea	Sexu-taldeari dagokion portzentajea edo sexu barruko portzentajea (bi sexuak bereizita).	Kategoria bateko emakume-kopurua / Emakume guztiak Kategoria bateko gizon-kopurua / Gizon guztiak	Sexu bakoitza aldagai baten arabera nola banatzen den neurtzen du (Udalbatzak / Zuzendaritza Batzordeak), eskualde bakoitzean, Euskadi osoarekin alderatuta.
Feminizazio-indizea	Emakumeen ordezkaritza, gizonekin alderatuta, aldagai baten kategorian.	Emakume-kopurua / Gizon-kopurua	Gizon bakoitzeko x emakume daude. 1 zenbakiak esan nahi du ordezkaritza parekoa dela. balioa <1 bada: emakumeek ordezkaritza gutxiago dituzte. balioa >1 bada: feminizazioa.
Genero-arraila	Gizonen eta emakumeen tasen arteko aldea aldagai baten kategorian	Emakumeen tasa – Gizonen tasa *Tasa hau da: Emakumeen edo gizonen kopurua kategorian / kategorian horretako kopuru osoa x 100	Arraila zenbat eta txikiagoa izan, parekotasuna orduan eta hurbilago egongo da. Balio negatiboak: adierazten dute aldea gizonen aldekoa dela.

- IRAUNKORTASUNA

HELBURUAK	ADIERAZLEAK	UNITATEA	ITURRIA	HASIERAKO BALIOARI DAGOKION URTEA	OHARRAK
<ul style="list-style-type: none"> <li>Energia aldetik iraunkorrak diren ekimenak sustatzea</li> </ul>	<ul style="list-style-type: none"> <li>Energia aurreztea helburu duten ekimen publiko berrien kopurua</li> </ul>	Ekimen-kopurua	LGE	-	Jarduerak LGP aplikatzen hasi zenetik kontatzen dira, hau da, 2016tik
	<ul style="list-style-type: none"> <li>Energia berriztagarriak erabiltzea helburu duten ekimen publiko berrien kopurua</li> </ul>	Ekimen-kopurua	LGE	-	Jarduerak LGP aplikatzen hasi zenetik kontatzen dira, hau da, 2016tik
<ul style="list-style-type: none"> <li>Erakundeen konpromisoa iraunkortasunarekin</li> </ul>	<ul style="list-style-type: none"> <li>Tokiko Agenda 21 martxan duten udalen %</li> </ul>	%	LGE	2015	
	<ul style="list-style-type: none"> <li>Kontratazio-agirietan "erosketa berdeko" irizpideak aplikatzen dituzten erakunde instituzionalen %</li> </ul>	%	LGE	2015	
<ul style="list-style-type: none"> <li>Gizartearen partaidetza eskualdeko LGPn</li> </ul>	<ul style="list-style-type: none"> <li>Eskualdeko LGP gizarteratzeko ekintza-kopurua (informazioa edo partaidetza)</li> </ul>	Jarduera-kopurua	LGE	-	Jarduerak LGP aplikatzen hasi zenetik kontatzen dira, hau da, 2016tik
	<ul style="list-style-type: none"> <li>Sentsibilizazio-ekintza horietako bertaratu/partaide kopurua</li> </ul>	Bertaratu/partaide kopurua	LGE	-	Jarduerak LGP aplikatzen hasi zenetik kontatzen dira, hau da, 2016tik

- LANKIDETZA

HELBURUAK	ADIERAZLEAK	UNITATEA	ITURRIA	HASIERAKO BALIOARI DAGOKION URTEA	OHARRAK
<ul style="list-style-type: none"> <li>• Landa-eremuen eta landa-garapeneko eragileen arteko sinergiak eta aliantzak gehitzea</li> </ul>	<ul style="list-style-type: none"> <li>○ Energia aurrezteko helburu duten ekimen publiko berrien kopurua</li> </ul>	Ekimen-kopurua	LGE	-	Jarduerak LGP aplikatzen hasi zenetik kontatzen dira, hau da, 2016tik
	<ul style="list-style-type: none"> <li>○ Energia berriztagarriak erabiltzea helburu duten ekimen publiko berrien kopurua</li> </ul>	Ekimen-kopurua	LGE	-	Jarduerak LGP aplikatzen hasi zenetik kontatzen dira, hau da, 2016tik

**ARLO ESTRATEGIKOEEI LOTUTAKO INDIKADOREAK**

- ARLO ESTRATEGIKOAK: Lehen sektoreko informazioa eta elkarlana merkatuetan. LEHEN SEKTORE Indartsu eta errentagarria duen sektorea izatea, bertoko produktuetan oinarritutakoa, azpiegitura egokiekin, eguneratua eta merkatuetan elkarlanaren bidez aritzen dena.

HELBURUAK	INDIKADOREA	UNITATEA	ITURRIA	LEHEN BALOREAREN URTEA	OHARRAK
<ul style="list-style-type: none"> <li>• Lehen sektorearen errentagarritasuna handitzeko beharrezko diren azpiegiturak garatzea..</li> </ul>	<ul style="list-style-type: none"> <li>○ Martxan jarritako ekintza kopurua .</li> </ul>	kopurua	LGA	2016	
<ul style="list-style-type: none"> <li>• Lurraren eskuratzea landu.</li> </ul>	<ul style="list-style-type: none"> <li>○ Lur bankuko programan sartutako hektarea kopuru berria.</li> </ul>	Ha	LGA	2016	Datuak LGPak martxan jartzen direnetik aurrera zenbatuko dira,
<ul style="list-style-type: none"> <li>• Eskualdeko basogintza mantentzea eta dibertsifikatzea.</li> </ul>	<ul style="list-style-type: none"> <li>○ Martxan jarritako ekintza kopurua</li> </ul>	Ekintza kopurua	LGA	2016	Datuak LGPak martxan jartzen direnetik aurrera zenbatuko dira,

	<ul style="list-style-type: none"> <li>○ Martxan jarritako Biomasaako proiektu kopurua.</li> </ul>	Proiektu kopurua	LGA	2016	Datuak LGPak martxan jartzen direnetik aurrera zenbatuko dira,
<ul style="list-style-type: none"> <li>• Bertoko produktuak sustatu eta bertan kontsumitzeko bideak jorratu.</li> </ul>	<ul style="list-style-type: none"> <li>○ Martxan jarritako ekintza kopurua</li> </ul>	Ekintza kopurua	LGA	2015	
	<ul style="list-style-type: none"> <li>○ Eskualdeko ekoizleengan bertako kontsumo programen eragin ekonomikoa (€)</li> </ul>				
<ul style="list-style-type: none"> <li>• Lehen sektorean dibertsifikazioa bultzatu, produktuen balio erantsia haunditzeko..</li> </ul>	<ul style="list-style-type: none"> <li>○ Eraldaketa prozesuak dituzten ustiapen kopurua (DIRAE)</li> </ul>	Ustiapen kopurua	Directorio de Actividades económicas (Eustat)	-2013	
<ul style="list-style-type: none"> <li>• Lehen sektorean formakuntza sustatu, errealitatearekin lotuta izatea..</li> </ul>	<ul style="list-style-type: none"> <li>○ Bideratutako formazio ikastaroak.</li> </ul>	Kopurua	LGA	2016	

<ul style="list-style-type: none"> <li>Jarduera profesional bat egiten dutenei eta ekoizle berriei lagundu.</li> </ul>	<ul style="list-style-type: none"> <li>Ekintza kopurua.</li> </ul>	Kopurua	LGA	2016	
--	--	---------	-----	------	--

- ARLO ESTRATEGIKOAK: Eskualde barruko baliabide eta gaitasunak aprobetzatzen dituen eskualdea izatea.

HELBURUAK	INDIKADOREA	UNITATEA	ITURRIA	LEHEN BALOREAREN URTEA	OHARRAK
<ul style="list-style-type: none"> <li>• Elkarlanaren kultura indartu sektore guztietan eta sektoreen artean. Publiko eta pribatu..</li> </ul>	<ul style="list-style-type: none"> <li>○ Elkarlanean garatutako proiektu kopurua.</li> </ul>	Proiektu kopurua	LGA	2016	Datuak LGPak martxan jartzen direnetik aurrera zenbatuko dira,
<ul style="list-style-type: none"> <li>• Eskualdeko bisioa eta elkarlana bultzatu.</li> </ul>	<ul style="list-style-type: none"> <li>○ Eskualde mailako naiz gairako bisioarekin garatutako proiektuak.</li> </ul>	Proiektu kopurua	LGA	2016	
<ul style="list-style-type: none"> <li>• LGA helburu berrietara moldatu.. Eskualdeko eragileok gure arteko lankidetzan bidelagun izatea.</li> </ul>	<ul style="list-style-type: none"> <li>○ PDRari lotutako martxan jarritako lantalde kopurua</li> </ul>	%	LGA	2016	Datuak LGPak martxan jartzen direnetik aurrera zenbatuko dira,
<ul style="list-style-type: none"> <li>• Eskualdeko baliabideen funtsioaniztasuna bultzatu autosufizientzia bilatuz.</li> </ul>	<ul style="list-style-type: none"> <li>○ Martxan jarritako proiektu kopurua.</li> </ul>	Proiektu kopurua	LGA	2016	Datuak LGPak martxan jartzen direnetik aurrera zenbatuko dira,
<ul style="list-style-type: none"> <li>• Ondare (materiala, immateriala, paisaia) identifikatu, gorde eta zabaldu.</li> </ul>	<ul style="list-style-type: none"> <li>○ Martxan jarritako proiektu kopurua.</li> </ul>	Proiektu kopurua	LGA	2016	Datuak LGPak martxan jartzen direnetik aurrera zenbatuko dira,

- ARLO ESTRATEGIKOA: BERTOKO EKONOMIAN OINARRITUTAKO enpresa lehiakor eta berritzaileekin osatutako sektore ekonomiko dibertifikatua duen eskualdea izatea

HELBURUAK	INDIKADOREA	UNITATEA	ITURRIA	LEHEN BALOREAREN URTEA	OHARRAK
<ul style="list-style-type: none"> <li>• Landa eremuetako turismo jasangarria sustatu, turismo gastronomikoa, kulturala eta Donejakue bidea, etab. Bidez..</li> </ul>	<ul style="list-style-type: none"> <li>○ Martxan jarritako ekintza kopurua.</li> </ul>	Kopurua	LGA	2016	
<ul style="list-style-type: none"> <li>• Turismoa garatu urte osoan zehar, ez bakarrik udan.</li> </ul>	<ul style="list-style-type: none"> <li>○ Martxan jarritako ekintza kopurua.</li> </ul>	Kopurua	LGA	2016	
<ul style="list-style-type: none"> <li>• Ekintzailletza eta barneekintzailletza sustatu.</li> </ul>	<ul style="list-style-type: none"> <li>○ Lagundutako ekintzaile kopurua.</li> </ul>	Kopurua	LGA	2016	Datuak LGPak martxan jartzen direnetik aurrera zenbatuko dira,
	<ul style="list-style-type: none"> <li>○ Lagundutako enpresa kopurua.</li> </ul>	Kopurua	LGA	2016	Datuak LGPak martxan jartzen direnetik aurrera zenbatuko dira,
<ul style="list-style-type: none"> <li>• Ondare inmateriala (kultura, hizkuntza, etab.) erabili ekonomia garatzeko.</li> </ul>	<ul style="list-style-type: none"> <li>○ Martxan jarritako ekintza kopurua.</li> </ul>	Proiektu kopurua	LGA	2016	Datuak LGPak martxan jartzen direnetik aurrera zenbatuko dira,

- ARLO ESTRATEGIKOA: Bizi kalitatea bermatzen duen OINARRIZKO AZPIEGITURAK ETA ZERBITZUAK dituen LANDA EREMUA izatea eskualde kohesionatu batean.

HELBURUAK	INDIKADOREA	UNITATEA	ITURRIA	LEHEN BALOREAREN URTEA	OHARRAK
• Oinarrizko zerbitzuak eta azpiegiturak garatu	○ Martxan jarritako proiektuak	Kopurua	LGA	-	Datuak LGPak martxan jartzen direnetik aurrera zenbatuko dira,