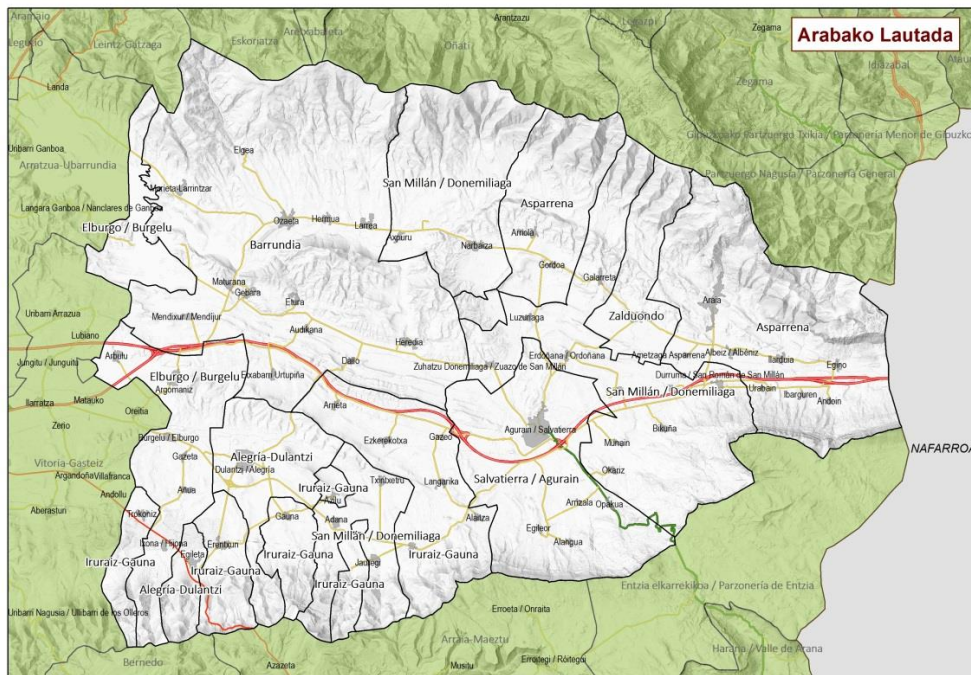




ARABAKO
LAUTADA
/LLANADA
ALAVESA

ESKUALDEKO LANDA GARAPEN PROGRAMA 2015-2020



ADR Lautada | Hazi | Eusko Jaurlaritz

AURKIBIDEA

1. SARRERA

- 1.1. Zer da LGP
- 1.2. Zertarako prestatu dugu LGP
- 1.3. Zergatik eguneratzen da orain
- 1.4. LGPren esparrua: landa-eremuak

2. TESTUINGURUA

- 2.1. Aurreko LGPren ebaluazioa: ondorioak
- 2.2. EAEko Landa-Garapenaren ildoak

3. METODOLOGIA

- 3.1. LGPk prestatzeko metodologia
 - 3.1.1 Prozesua antolatu eta abian jartzea
 - 3.1.2 Egoeraren diagnostikoa
 - 3.1.3 Estrategia zehaztea: eskualdeko esparru estrategikoa
 - 3.1.4 Lankidetzak-ekimenak
 - 3.1.5 Prozesuaren mapa
- 3.2. Garatzeko metodologia

4. ABIAPUNTUKO DIAGNOSTIKOA

- 4.1. AMIA eguneratua
- 4.2. Balio diferentziala
- 4.3. Garapenerako oztopoak

5. ESPARRU ESTRATEGIKOA

- 5.1. Mapa estrategikoa
- 5.2. Arlokako fitxak

6. ERANSKINAK

- 6.1. Landatasun mailak
- 6.2. Urteko Kudeaketa Planaren ereduak
- 6.3. Dokumentua egiten parte hartu duen eragile-sarea
- 6.4. Eskualdeko plan eta programak
- 6.5. Eskualde gaineko plan eta programak
- 6.6. Adierazleen definizioak

1. SARRERA

Landa Garapenerako Programa (LGP) berria eguneratu eta zehazteko **Arabako Lautadan** burutu den hausnarketa eta prestaketa-prozesuaren azken emaitzak biltzen ditu agiri honek. **Lautada Landa Garapen Elkartek (LGE)** zuzendu du prozesua, **Haziren** eta **Eusko Jaurlaritzaren** babesarekin eta laguntzarekin.

1.1. Zer da LGP

Plangintza estrategikorako eta kudeaketa iraunkorrerako tresna bat da, **Euskadiko landa-ingurunearen garapenerako 10/1998 Legean** (lurraldeko funtzio-aniztasuna eta oreka zaintzeko sortua) jatorria duena. Bertan jasotzen denez "... Bereziki Euskal Herriko Landa ingurunea garatzera orientatzen diren politikek landa ingurunearen garapenerako programen forma hartuko dute

Eskualdeko landa-ingurunearen antolamendua eta kudeaketa iraunkorra egiteko tresna da LGP agiria. Asmo hori burutzeko, ezinbestekoa da tartean diren eragile guztien inplikazioa eta konpromisoa, egun dauden baliabideak egoki erabiltzea, eta eskualdearen garapen integralik onena bermatzera bideratutako estrategia eta ekimen zehatzak lantzea.

1.2. Zertarako prestatu dugu LGP

Eskualde bakoitzeko landa-inguruneen garapenean lagundu nahi duten erakunde, administrazio eta pertsona guztiek (era guztietako baliabideekin: ekonomikoak, giza baliabideak, instalazioak...):

- Argi izan dezaten zein diren landa-inguruneetako beharrei eta kezkei erantzuteko eskualde bakoitzean identifikatutako apustu nagusiak.
- Dinamizaziorako tresna komun bat izan dezaten, programan jasotako jarduerak abian jartzea bizkortzeko eta bermatzeko.
- Lanerako oinarrizko dokumentua izan dezaten, landa-garapenaren alde lan egiten duten erakunde eta administrazio orotan.

Honako hau lortu nahi dugu LGPren bidez:

- Pertsonen eta erakundeen inplikazioa eta konpromisoa euren eskualdearen garapenarekin.
- Eskualdean eta eskualdez gaindi, balioa sortzeko prozesuak arintzea.
- Kooperazio-ekimenak sortu, bultzatu eta garatzeko ohitura sortzea.
- Landa-garapen aktiboa eta dinamikoa ekarriko duten eremuak eskaintzea.
- Eskualdeen landa-garapenerako estrategiak egituratzea, landa-garapenerako elkarten (LGE) bidez.
- Landa-eremuan aritzen diren administrazioen arteko koordinazioa hobetzea, batzuen eta besteen politikak zehaztu eta burutzerakoan.
- Landa Garapenerako Euskal Sarea berreskuratu eta indartzea, EAE osoan landa-garapenerako estrategiak garatu eta sortzeko.

1.3. Zergatik eguneratzen da orain

Landa-garapenerako programak eguneratzeko beharra dago, arrazoi hauek direla-eta:

- a) **Aurreko LGPk 2007an prestatu ziren**, eta ordutik hona aldaketa handiak izan dira landa-eremuetako biztanleriari eta sozioekonomiari lotutako dinamiketan. Hala, arazo eta gabezieta batzuk gaindituta daude gaur egun; beste batzuk konpondu ahal izateko apustu serioa eta egituratua behar da oraindik ere, eta inguruneari lotutako garapen-aukera eta mehatxu berriak ere sortu dira. Horren adibidea da, esaterako, gaur egun bizi dugun krisia, zeharo baldintzatu baitu garapen sozioekonomiko orokorra eta, bereziki, landa-eremuarena. Horregatik guztiagatik, premiazkoa da gaur egungo egoerari buruzko hausnarketa egitea, gero landa-garapenerako gidalerroak zehazten jarraitzeko.
- b) Prozesu hori bat dator denboran landa-garapenari lotutako dekretu berriak dakartzan **Europako Finantza Esparruko 2015-2020 aldirako Landa Garapen Iraunkorrerako Programarekin**. Apropos bilatu dugun aldiberekotasun horren bidez, koherentzia handiagoa eman nahi diegu landa-garapenerako plangintza eta tresnei.

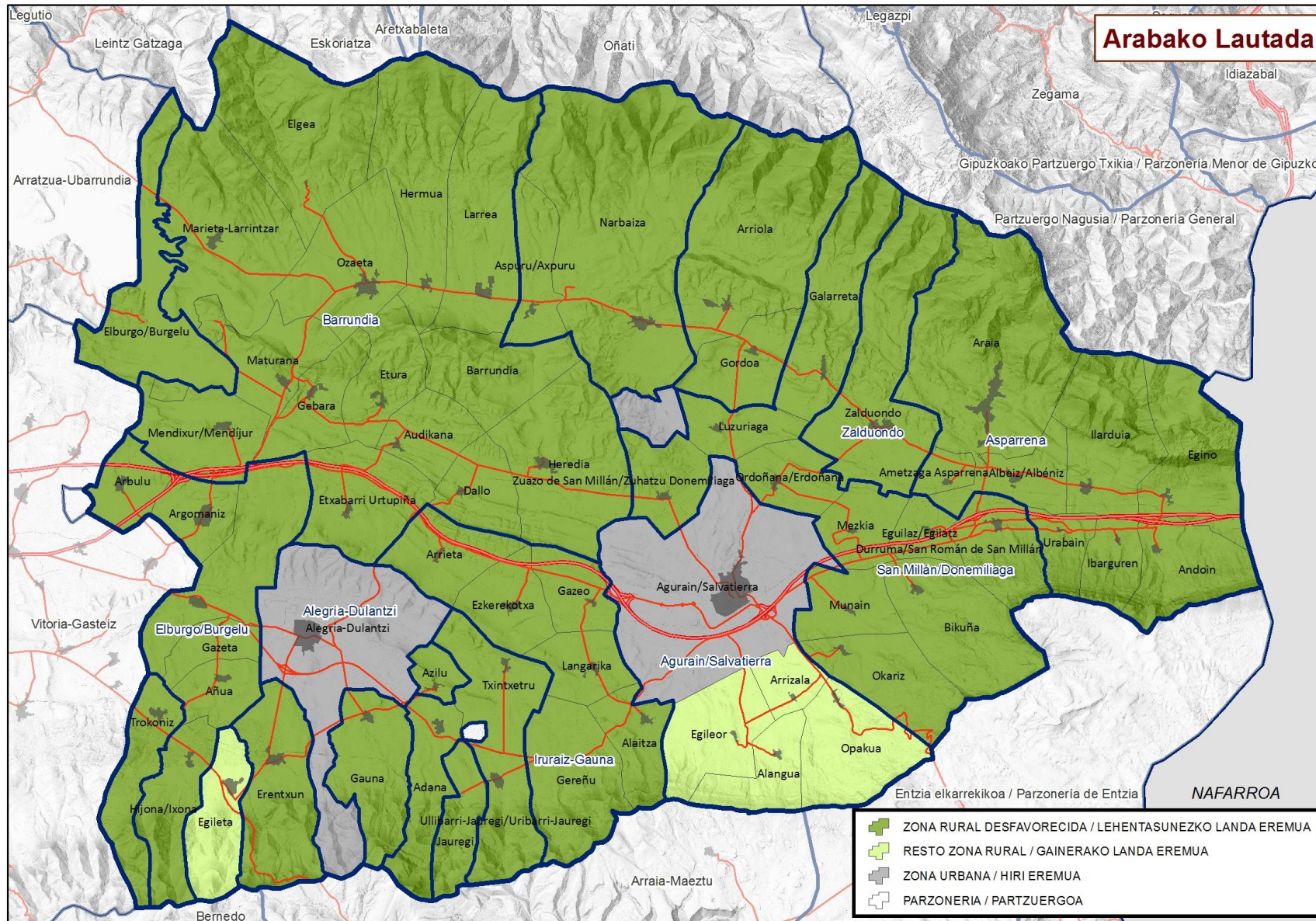
 - Izan ere, **LGPK aldi berean eguneratu dira EAEko 18 landa-eskualdeetan**. Horri esker, burutu beharreko prozesuak era koordinatuagoan, integratuagoan eta koherenteagoan kudeatu ahal izango dira, eta lankidetzaz-estrategiak identifikatu eta txertatzeko aukera egongo da. Gai erkideei batera helduz, eraginkortasun handiagoa lortuko dugu; irismen, kalitate eta efizientzia handiagoko irtenbideak ahalbidetuko ditugu; eta inplikaturako sailen arteko ardura-kidetasuna bultzatuko dugu. Izan ere, horrela jokatuz, sail bakoitzak gure landa-eremuetarako dituen programak eta politikak egungo errealitatera eta etorkizuneko ikuspegira egokitu ahal izango dira.
 - Eguneratze-prozesu honen emaitzak, LGP 2015-2020 berrian jasotako ildo estrategikoekin batera, Eusko Jaurlaritzako Ekonomiaren Garapen eta Lehiakortasun Sailaren **erreferentziak izango dira, landa-inguruneetako laguntza-politikak zuzentzeko garaian**.

1.4. LGPren esparrua: landa-eremuak

Landa-izaera handiena duten eremuak bereiztearren, eta 2015-2020 aldirako Euskadiko Landa Garapenerako Programan (FEADER) zehaztutako irizpideak oinarri hartuta, EAEn hiru eremu bereizi dira: zailtasun bereziko zonaldea, landa-eremua eta hiri-eremua.

Ondoko mapan ikusten dira zona horiek berezitatea.

Eskualdeko LGP honen jarduera-esparrua landa-eremuak dira nagusiki. Halere, kontuan hartu behar da hiru eremuen artean sinergiak eta loturak daudela.



2. TESTUINGURUA

2.1. Aurreko LGPren ebaluazioa: ondorioak

Datuek¹ pentsarazten digute tokiko **mugimendu demografiko** desberdin ugari ari direla gertatzen azken urteotan Lautadan (udalerrien artean edo baita kontzejuen artean ere); izan ere, datu ebolutiboan aldaketak oso nabarmenak dira eta udalerrietako errealitateak oso desberdinak. Nolabaiteko korrelazio bat antzematen bada ere landa eremutat hartzen diren eremuen eta zonaldeen landa-izaerari zuzen-zuzenean lotutako analisi-foro guztietan agertzen diren adierazleen artean (biztanle-dentsitate txikia, maskulinitasun- eta zahartze-indize handiak, sakabanatzea, nekazaritzaren balio erantsi handia...); eskualdean, ordea, alde horiek ez dira hainbestekoak eta, zer adierazleri begiratzen diogun, landa-egoerak oso desberdinak dira. Hori gerta daiteke, neurri handi batean, Lautada, landa-izaera nagusi izanagatik, estrategikoki kokatua dagoelako, hau da, Gasteiztik oso gertu dago eta, era berean, Nafarroarekin eta Gipuzkoarekin lotura egiten du, eta horrek migrazio-mugimendu asko eragiten ditu inguruetan.

Hala, esate baterako, herri txiki ugari daude, oso sakabanatuak, eta biztanleria-dentsitatea batezbestekoaren azpitik dago, baina biztanleria asko handitu da denboraldi osoan (salbu Zaldudon), batez ere Gasteiztik gertuko udalerrietan, Dulantzin eta Burgelun, adibidez. Gainera, biztanleria oso gaztea da eta gaztetzeko joera du, batez ere udalerririk horietan. Aldiz, landa-izaera nagusi den eta etxebizitza publikoak eskaintzeko politika berezirik aplikatu ez den udalerrietan zahartze-indizea oso handia da oraindik ere (Iruraitz-Gauna, Donemiliaga) eta igotzeko joera du (Iruraitz-Gauna, Barrundia). Maskulinitasun-tasa ere nahiko handia da, bereziki udalerririk oso landatarretan, hala nola Iruraitz-Gaunan eta Barrundian, baina ez Asparrenan eta Agurainen.

Datu ekonomikoei dagokienez, ikusten da, argi eta garbi, gainbehera handia izan dela, gainerako lurralde osoan bezala, azken urteotako krisi ekonomikorekin ondorioz. Datuak, nola balio absolutuetan hala ebolutiboetan, lurralde osoaren antzekoak dira, baina pixka bat positiboagoak. Hala, eskualdeak tarteko BPG (Barne Produktu Gordina) du, Arabakoaren (zertxobait txikiagoa) eta EAEkoaren artekoa alegia; eboluzio negatiboa ere tartekoa da, errenta zertxobait handiagoa da eta langabezia, berriz, batezbestekoa baino zertxobait txikiagoa.

Esan bezala, errealitatea oso desberdina da, batik bat sektoreek udalerrian duten pisuaren arabera. Hala, industriari gehiago lotutako eta ekonomia-jardueretarako lurzoru urbanizatu (industrialde) gehiago duten udalerririk BPG handiagoa dute biztanleko (batez ere Asparrenak; batezbestekoaren gaineratik dagoen udalerririk bakarra da), baina eboluzioa negatiboa da (industrialdea duten gainerako udalerrietan: Agurain, Dulantzi, Donemiliaga), errenta txikiagoa, langabezia-tasa handiagoa eta langabezia-tasaren bilakaera okerragoa (Agurain, Dulantzi, Asparrena). Aitzitik, nekazaritzak pisu erlatibo gehien duen udalerrietan, enplegurako beste aukerarik ez dagoen udalerrietan eta biztanle gehienek udalerritik kanpo lan egiten duten udalerrietan (askok eta askok Gasteizen edo udalerriburuetan), BPGd oso txikia da (Zaldudon, Iruraitz-Gauna eta Barrundia), baina errentak handiagoak dira (Zaldudon, Barrundia) eta langabezia-tasa txikiagoa (Barrundia eta Iruraitz-Gauna).

Aipatzekoa da Burgeluren kasua, ezaugarri oso positiboak baititu: biztanleria asko handitu da, zahartze-tasa oso txikia da, errentak handiak dira eta langabezia-tasa txikia. Bereizgarri horietako batzuk udalerririk txikien errealitatearekin dute zerikusia, eta beste batzuk, berriz, udalerririk hiritarragoen ezaugarriekin.

¹ Landa-eremuetako eta hiri-eremuetako datuak zehaztu eta bereizteko, datu demografikoei dagokienez, G1 eta G8 bitarteko landa-izaera duten entitateei buruzko datuen batukaria hartu da aintzat; eta gainerako datuei dagokienez, berriz, G1 eta G8 bitarteko landa-izaera duten udalerririk guztietako datuen batukaria (2007-2014 aldiko landa-izaeraren graduen sailkapena kontuan hartuta).

Adierazi bezala, udalerrien errealitateak oso desberdinak dira; baina, azken baten, esan daiteke eskualdeko **enplegu-sorkuntzari buruzko datuak Arabakoak eta EAekoak baino positiboagoak direla sektore guztietan, zona guztiei eragin dien krisi orokorra kontuan izanik.** Nekazaritzak izan du eboluzio hobereana; ondoren, hirugarren sektoreak; eta, azkenik, eraikuntzak eta bigarren sektoreak (horiek dituzte datu ebolutibo txarrenak, lurraldeko gainerako eremuetan bezain txarrak ez badira ere).

Lehen sektoreari dagokionez, ekonomia aldetik jarduera oso ahula den arren, pisu espezifiko handia du eskualdean (Arabian duena baino handiagoa eta EAEn baino askoz handiagoa) eta gero eta garrantzi handiagoa du azken urteotan, sortu diren lanpostuei erreparatzen badiegu (%22,51, Arabako batezbestekoa baino handiagoa), batik bat Asparrenan eta Donemiliagan; Donemiliaga eta Barrundia dira, hain zuzen ere, lehen sektorean udalerrri aktiboak. Dena den, datu horiek ez datoz bat ENAren bilakaeraren datuekin eta NPBko laguntzak jaso dituzten ustiatzearen kopuruarekin (nekazaritza-landaketak hartzen dira kontutan), azken horiek jaitsi egin baitira aztertutako aldiaren. Abeltzaintza-ustiatzei dagokionez, datuek adierazten digute ustiatze-kopuruari eutsi egin zaiola; baina baliteke datuak diruditen baino askoz negatiboagoak izatea, neurtzeko sistemagatik eta gainerako lurraldearekin alderatzeagatik.

Industriari dagokionez, giltza da eskualdearentzat, hein handi batean ondo kokatua dagoelako, eskualdeko N-I errepide ondoan, eta gainerako lurraldean baino pisu erlatibo handiagoa duelako. Hala eta guztiz, pisua galdu du azken urteotan, jaitsi egin baitira bai enpresa-kopurua bai enplegua, krisi ekonomikoagatik, argi eta garbi. Dena den, esan beharra dago udalerrian errealitate aski desberdinak daudela.

Eraikuntzaren sektoreak pisu askoz txikiagoa du oraindik ere, eta jaitsiera nabarmena izan du, "adreiluaren" krisi latzagatik, nahiz eta jaitsiera ez den izan Arabakoa eta EAekoa bezain gogorra.

Hirugarren sektoreak askoz pisu txikiagoa du eskualdean (%61,27) Arabian eta EAEn baino (7 puntu eta 10 puntu gehiago, hurrenez hurren). Baina, azken urteetan, pisu erlatiboak gora egin du beste sektoreen aldean: establezimendu-kopurua beste zonetan bezalatsu jaitsi da; lanpostu-kopuruak, ordea, gainerako lurraldean baino dezente gehiago egin du gora (%14,49).

Jendearentzako **oinarrizko zerbitzuen** eskaintzari dagokionez, badirudi aurreko aldietan eta aztertutako aldi bertan halako zerbitzu asko eta asko eman direla azpiegiturak, ekipamenduak eta zerbitzuak eraiki eta hobetu direlako. Dena den, hutsune batzuk antzematen dira, esaterako: eskualdearen konektibitatearekin zerikusia dutenak (IKTak, eskualde barruko garraioa...) eta bigarren hezkuntzako eskaintzari dagozkionak.

Datuak guztiz fidagarriak ez badira ere, argi dago eskualdean **etxebizitza** huts asko dagoela eta bete egin beharko lirakeela.

Azkenik, eskualdeko azaleraren zati handi bat Natura Sarearen barruan dago, eta hori oso kontuan hartu beharra daukagu, zonako **baliabide naturalen kalitatea** baloratzeko, baliabide horien gozamen, aprobetxamendu eta kudeaketaren bidez bizi-kalitatea hobetzeko eta, halaber, turismoarekin zerikusia duten ekonomia-jarduerak sortzeko.

ESKUALDEKO LGP GAUZATZEA

Kontuan hartuz aurreko denboraldiko AMIA egin zenean eskualdeko ahulezietako bat biztanleriaren eskualdearekiko pertenezia-sentimendu txikia zela, Kuadrilla eta Lautadako LGE egoera hori aldatzen ahalegindu dira. Hala, aurrera egin dute udalerriak, batzarrak eta sektore pribatua landinamika positibo batean integratzen, topaguneak bilatuz eta eskualderako ardatz estrategikoak eta lan-ildoak definituz.

Lan-esparru moduan aipatzekoak dira turismo iraunkorra, ingurune paregabea babestea, enpreetan networking sareak sustatzea, bertako produktuak eskualdeko biztanleen artean sustatzea eta ekintzaileei laguntzea, eskualdeko gizarte-aberastasunaren balio erantsi moduan.

Hori guztia lortze aldera, LGEk biltzeko, aholku emateko eta jardunbide egokiak sustatzeko tokiak jarri ditu eskura, eta sinergia bultzatzen saiatu da, eta ez lehendik halako eskaintzak zituzten espazioak hartzen. Horretarako, LGEk beti izan ditu kontutan era batera edo bestera lehen aipatutako helburuak lortzen lagun zezaketen eragile guztiak, eskualdeko LGP hobeto kudeatze aldera.

Alde horretatik, aipatu behar da eskualdeko LGPn jasotzen diren helburu eta estrategia asko eta asko LGEk aktiboki parte hartzen ez duen eremuei buruzkoak direla eta, gaur egun, Lautadako Kuadrillak lantzen dituela; beraz, ezinbestekoa da era koordinatuan lan egitea eta guztien artean partekatu eta adostutako Urteko Kudeaketa Planak prestatzea.

Hobetu beharreko gaiei dagokienez, zenbaitetan, batez ere lehen sektorean, oso zaila da arazoak elkarlanean konpontzea lortzea. Egia da, halaber, kasu honetan Arabako Nekazarien Elkarte (UAGA) ahalegin handia egiten ari dela eta LGE ez dagoela sektore horretan hain ondo kokatua. Hori izan daiteke hurrengo aldirako helburu nagusietako bat.

Horren harian, LGEren kudeaketa-lana gorabeheratsua izan da aztertutako aldian. 2007tik 2010era bitartean, egitura-falta zela eta, Itsasmendikoiko (gaur egun HAZI Fundazioa) lurralde-teknikari bat aritu zen horretan lanean, asteen behin. Beraz, arduraldi hori eta gainerako eskualdeetan egin dutena ezin dira alderatu. Horregatik, lehenbiziko urteetan Kudeaketa Plana ez zen oso anbiziosoa izan. 2010. urtean, LGEk Arabako Merkataritza Ganberako teknikari baten zerbitzuak kontratatu zituen, eta teknikari horrek LGEko teknikariaren ordeak egiten ditu. Hala eta guztiz, arduraldia partziala da oraindik ere.

2.2. EAEko landa-garapenaren ildoak

Eskualdeetako 2015-2020 aldirako LGPk prestatzeko prozesua ahaleginak biltzearen premiatik abiarazi da hasiera-hasieratik. Horrela jokatzuz, EAE osoan lehentasunezkoak eta interes erkidekoak diren esparruak identifikatzen dira eta, ondoren, esparru orokor horiek eskualde bakoitzera egokitzeko aukera dago, bakoitzaren berezitasunak eta aukerak nabarmenduta.

Ildo horretan, Eusko Jaurlaritzako Nekazaritza, Arrantza eta Ingurumen Politikako Sailburuordetzak honako gidalerro estrategiko hauek zehaztu ditu EAEn landa-garapena bideratzeko esparru orokor gisa:

- Sustapen ekonomikoa
- Gizarte-dinamikak
- Biztanleentzako zerbitzuak
- Berrikuntzako eta lankidetzako dinamikak sortzea

Gidalerro horiek Sailburuordetzaren helburu estrategikoen arabera prestatu dira, eskualdeetako LGPk Sailburuordetzak bultzatutako beste plan eta programa batzuekin bateratzeko eta lerratzeko asmoz.

Helburu horien artean, esparru estrategiko honen oinarrian daudenak azpimarratu nahi ditugu. Hau da:

- Ekoizpen-sektorearen lehiakortasuna eta nekazaritzako elikagaien katean duen eginkizuna indartzea, balio erantsia areagotzeko helburuz. Eta horretarako:
 - a. Enpresen arteko lankidetzak indartuko da landa-eremuko sare eta elkarten bidez.
 - b. Tokiko produktuei eta Euskadi markari lotutako nekazaritzako elikagaien industria babestuko da, jatorri-izendapenaren bidez, kalitatearen berme izan dadin.
 - Merkataritza-kanal laburrak eta hurbileko ekimenak sustatuko dira.
- Enpresa-jarduera berriak bultzatzea, enplegua sortzeko, biztanleria tokian bertan finkatzeko, eta nekazaritza- eta arrantza-eremuak suspertzeko, tradizioan eta egiten jakitean oinarrituta.
- Landa-eremuaren lehiakortasunean eragiten duten egiturazko defizitak zuzentzea eta herritarrentzako zerbitzuak hobetzea. Eta, horretarako:
 - a. Belaunaldi-ordezkapena bultzatuko da.
 - b. Landa-eremuko eta itsasertzeko azpiegiturak hobetuko dira.
 - d. Sektorereko eta landa-eremuko gobernantza hobetuko da.
- Garatu beharreko politiketan genero-ikuspegia txertatzea.

Helburu eta gidalerro estrategiko horien bidez, eskualde bakoitzeko inputak hobeto aprobetxatu nahi ditugu, landa-garapenerako programak ahalik eta eraginkorrenak izateko. Izan ere, horrela eskuratu ahal izango ditugu LGP bakoitzean planteatutako etorkizuneko ikuspegira hurbilaraziko gaituzten emaitzak.

3. METODOLOGIA

3.1. LGPk prestatzeko metodologia

LGPk prestatzeko prozesua era koordinatuan burutu dugu 18 eskualdeetan, eta lan bateratua erabili dugu metodologiatzat. Horretarako, kontuan hartu ditugu aurreko LGPk diseinatzeko esperientzia eta egindako lan-saioetan bildutako ekarpenak, betiere gaur egungo beharrianetara egokitutako metodologia eskuratze aldera.

Eskualdeetako LGPk prestatzeko hiru fase bereizi ditugu:

- Prozesua antolatu eta abian jartzea.
- Egoeraren diagnostikoa.
- Estrategia zehaztea.

3.1.1 – Prozesua antolatu eta abian jartzea

Fase horretan oinarriak finkatzen dira, gero prozesua garatu ahal izateko.

- Abiapuntua. Abiapuntuko oinarrizko informazioa.

Eskualdeetako Landa Garapenerako Programa berriak prestatzean ez gara hutsetik abiatzen, dagoeneko hainbat elementu hartu baitira aintzat:

- **Aurreko Landa Garapenerako Programen (2007-2013) ebaluazioa.** Ebaluazio horiek aurreko aldiko estrategien garapen-mailaren berri ematen digute; horrela, argi ikus dezakegu arrakasten eta porroten zergatia, baita aurreko urteen aldean egoera desberdina azaleratzen duten adierazle sozioekonomiko globalen bilakaera ere.
- **EAErako esparru estrategikoa.** Oro har kontuan hartu beharreko gidalerro estrategikoa adierazten dizkigu. Gidalerro horiek Eusko Jaurlaritzak maila orokorrean zehaztutako lehentasunetara lerratzen dira. Horietako asko dagoeneko agertzen dira Jaurlaritzak bultzatutako plan, programa eta ekimenetan.
- **Eskualdean dauden beste plan eta programa batzuk,** LGP berriek zehazten dituzten helburuak lortzeko sinergia handiagoak sustatzeko asmoz.

- Partaidetza-eredua. Eragile-sarea.

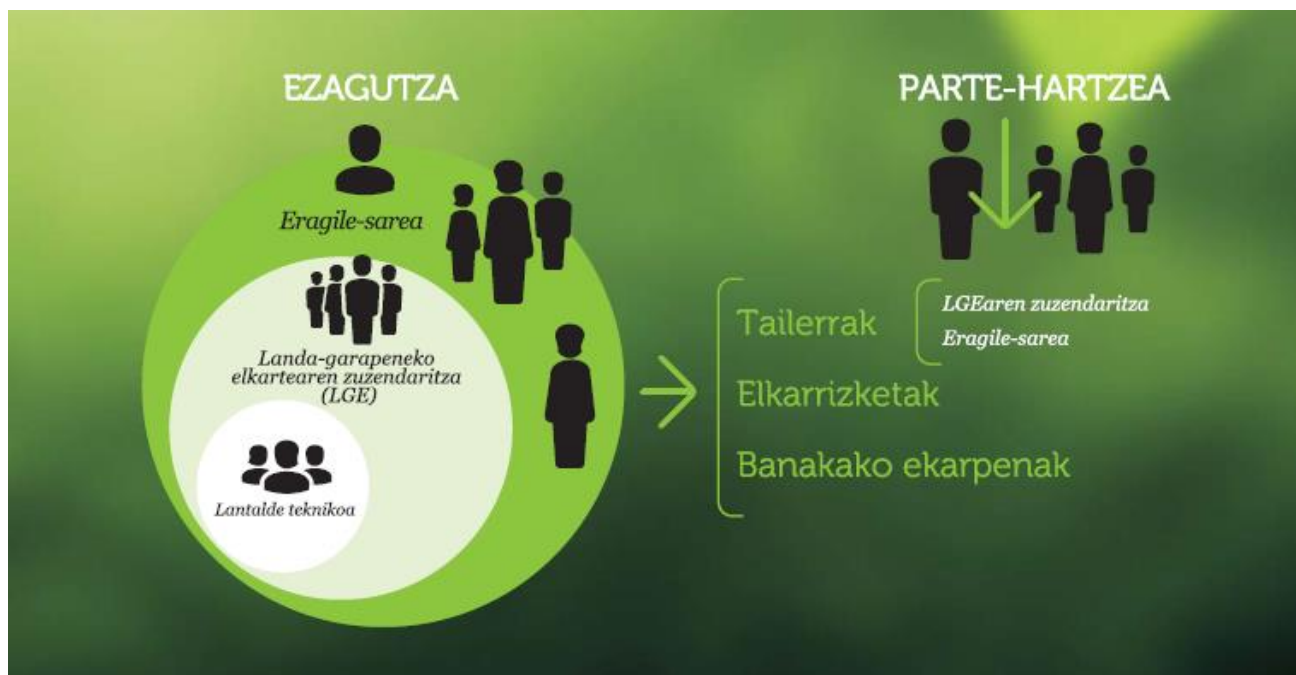
LGPk prestatu eta ondoren abiarazteko, ezinbestekoa da eskualdeko eragileen parte-hartzea eta inplikazioa. Eskualde bakoitzean izandako partaidetza hainbat faktoreren menpe egon da, hala nola abiapuntuko egoera (eskualdeko eragileek duten partaidetza-kultura), beste partaidetza-prozesu batzuetan berrikitan izan duten esperientzia (duela gutxi partaidetza zabalaz zehaztu diren programak), eta abar.

Eskualdeko benetako premiak identifikatzera bideratutako partaidetza-prozesua bermatzeko eta ondoren programa garatzeko sinergiak sortuko direla ziurtatzeko, eragile-sarea zehaztu eta honako gaitasun bat edo batzuk dituzten pertsonak identifikatu dira:

- Eskualdeko landa-eremua ezagutzen dutenak.
- Prozesuan ideia berriak eta balio erantsia ekartzeko gaitasuna dutenak. Etorkizuneko ikuspegi eraikitzaile eta proaktiboa dutenak.

- Eskualdean landa-eremu bizia izatea baldintza dezaketen esparruetan, gaitan eta proiektuan eragiteko gaitasuna dutenak.
- Prozesu osoan, diseinutik hasi eta LGP txertatu arte, laguntzeko eta inplikatzeko gaitasuna eta aukera dutenak.

Partaidetza-prozesu horretan eskualdeko eragile interesgarri guztiak bildu nahi izan ditugu. Ildo horretan, hiru partaidetza-maila bereizi ditugu, ondorengo irudian ikusiko dugun bezala.



- **Talde teknikoa:** LGP prestatu eta txertatzeko prozesua koordinatzearen ardura du. HAZIko, eskualdeko LGEko eta Eusko Jaurlaritzako Landaren eta Itsasertzaren Garapen Zuzendaritzako teknikariek osatzen dute.
- **LGEaren Zuzendaritza Batzordea:** hasierako proposamen estrategikoak egin eta, ondoren, gainerako eragile-sarearekin kontrastatu eta aberastea da haren eginkizuna, kontuan hartuta eskualdean duen ordezkartza eta erreferentzialtasuna eta zonaldeko errealitatea ondo ezagutzen duela.
- **Eskualdeko eragileen sarea:** hasierako proposamen estrategikoak kontrastatu eta aberasten ditu eta laneko esparru estrategiko bakoitza zehazten laguntzen du, gaur egun dauden proiektuak identifikatuz eta helburuak lortzen lagunduko duten ekimen berriak proposatuz. Eskualdeko landa-eremuari lotutako pertsonak eta erakundeek osatzen dute sare hori, eta haien gaitasuna eta jarrera dela eta, Programa aberasten laguntzen dute.

Hainbat bide erabili dira agiria prestatzeko behar den informazioa biltzeko:

- ❖ Aurkezpen informatiboak eta **lantegi dinamikoak** egin ditugu LGEaren Zuzendaritza Batzordearekin eta eskualdeko beste eragile batzuekin.
- ❖ Eskualdeko eragileren baten iritzia biltzeko edota landa-garapenari lotutako planei eta ekimenei buruzko informazio handiagoa jasotzeko beharrezkoa zela pentsatu dugunean, **elkarrizketak** egin ditugu.

- ❖ Norbanakoen ekarpenak bildu ditugu (posta elektronikoz, posta arruntez, webgunearen bidez ...), eta programa prestatzean kontuan hartu.

Lautadako eskualdean bi tailer egin dira, bata martxoan, LGEko Zuzendaritza Batzordearekin, eta bestea apirilean, eragile-sarearekin. Gainera, dokumentua tailerretako partaide guztiei, udalbatza eta Administrazio Batzorde guztiei eta Lautadako Kuadrillari, bereziki turismo, merkataritza eta ingurugiroko arloei, bidali zaie. Ondorioz, ekarpen batzuk jaso eta dokumentuari gehitu dizkiogu.

- Prozesuaren berri ematea

Kasu honetan, Lautada Landa Garapen Elkarteak prozesuaren inguruko informazioa eta LGPren ondorioak Administrazio Batzorde, Udal, Kuadrilla eta parte hartu duten eragile sozial guztiei bidali die.

Horrez gain, informazio guztia LGEaren blog-ean argitaratu dira. Bertara sartzeko Kuadrillako web orrialdetik sartu daiteke.

Programa bukatuta, eskualde guztira irekitako aurkezpena egin da, elkarlanean eskualdeko garapenaren alde lan egiteko ildo nagusienak azpimarratuz.

3.1.2 - Egoeraren diagnostikoa

LGPn jasotako egoeraren diagnostikoak honako elementu hauek bildu ditu:

- **AMIA azterketa:** eskualdeko ahulezien, mehatxuen, indarren eta aukeren azterketa.

Horretarako, lehenengo eta behin aurreko aldiko AMIA (2007koa) berrikusi dugu, eta orduan bildutako faktore bakoitzak indarrean jarraitzen duen, zer lehentasun duen... aztertu dugu. Horri esker, gaur egungo errealitateari hobeto egokitzen zaion AMIA lortu dugu.

- **Balio diferentziala:** eskualdea gainerakoetatik bereizten duten funtsezko faktore positiboak.

Eskualdearen balio diferentzial berezia zehazteko eta, horrela, **Arabako Lautada** EAEko gainerako eskualdeetatik desberdina bihurtzen duten berezitasunak identifikatzeko, honako galdera honi erantzun diogu:

- Zerk bereizten gaitu zentzu positiboan gainerako eskualdeetatik? Zertan dira desberdinak gure landa-eremuak?

- **Garapenerako oztopoak:** eskualdeko landa-eremuen garapena zailtzen duten funtsezko faktore negatiboak.

Eskualdearen garapenerako oztopo bereziak zehazteko eta, horrela, **Arabako Lautada** EAEko gainerako eskualdeetatik desberdina bihurtzen duten berezitasunak identifikatzeko, honako galdera honi erantzun diogu:

- Zein dira gure eskualdeko landa-eremuak garatzeko oztopo berezi nagusiak?

3.1.3 - Estrategia zehaztea → eskualdeko esparru estrategikoa

Esparru horrek biltzen du eskualdeko landa-eremuen epe ertainerako (2015-2020) estrategia. Hau da, norantz joan nahi dugun, zer bide jorratu behar dugun eta nola egin behar dugun.

Horretarako, honako elementu hauek zehaztu ditugu:

- **Etorkizuneko ikuspegia:** irudikatzen dugun egoera bat da; eskualdeko landa-eremuaren etorkizunaz nahi dugunari lotutako ikuspuntu berezia.

Hori zehazteko, 2007-2013 aldirako LGPn zehaztutako ikuspegia hartu dugu aintzat, baina 2020 helmugari begira. Horrek esan nahi du aurreko aldi bakoiko etorkizun laburragorantz begiratzen dugula eta, hartara, zehaztasun, espezifikotasun eta errealismo handiagoa behar dugula. Ikuspegi horrek eskualdeko landa-eremuaren garapenean inplikaturako eragileen lanaren norabidea bideratzen du.

- **Arlo estrategikoa:** lan-arlo handi horietara bideratuko ditugu programazio-aldiko ahaleginak, etorkizuneko ikuspegiarantz ahalik eta gehien hurbiltzeko helburuz.

Arlo horiek zehazteko, ikuspegiaren jasotako elementuetatik abiatu gara eta honako galdera honi erantzun diegu: Zer lan-arlo planteatu behar ditut ikuspegiarantz jotzeko eta zehaztutako helburuak lortzen laguntzeko?

Arlo estrategiko bakoitzean lantaldea, jarduera-ildoak eta helburuak zehaztu ditugu.

- **Helburuak:** finkatutako aldi bakoiko eskualdeko landa-eremua hobetzeko asmoaren adierazpide zehatz eta kuantifikatua dira. Helburuek argiak, laburrak eta neurgarriak (adierazleei lotuak) izan behar dute, eta batez ere egingarriak izan behar dute.

Bi helburu mota bereizi ditugu, irismena kontuan hartuta:

- Helburu orokorrak, ikuspegiari lotutakoak.
- Helburu bereziak, arlo estrategiko bakoitzari lotutakoak.

Horiek zehazteko, honako galdera hauei erantzun diegu: Zer lortu nahi dut? Zenbat lortu nahi dut? Eta nola neurtu ahal dut?

- **Zeharkako ardatzak:** Arlo estrategikoetako bakoitza gauzatzeko prozesuan kontuan hartu beharreko ikuspegiak dira, esparru estrategiko orokorrak berez-berezkoak dituelako.
 1. Genero-ikuspegia.
 2. Iraunkortasuna.
 3. Lankidetzaz

3.1.4 - Lankidetzak-ekimenak

Eskualdeetako LGP guztiak prestatu ondoren, interes erkidegoko alorrak (guzti-guztiek dituztenak, edota baten batzuek dituztenak) identifikatuko dira, eskualdeen arteko lankidetzak-proiektuak garatu ahal izateko.

Lankidetzako proiektu hauek identifikatzeko jarraituko den metodologia, LGE guztietan egingo diren dinamika parte hartzaileen bitartez egingo da. Emaitza, Agiriari gehituko zaion Eranskin bezala azalduko da.

3.1.5 - Prozesuaren mapa



3.2. Garatzeko metodologia

Eskualdeko LGPk aplikatzen egin ditugun urteetan ikasi dugun gauza garrantzitsua da LGPk egiteko metodologiaz gain egoki egikaritzeko jarraibideak ere zehaztu behar direla.

Helburua da programa hauek dokumentu biziak izatea, eskualdeko agenteek jardueretan parte hartzea eta ekitaldi honetan egikaritze-maila handitzea.

Fase honetan programak NORK eta NOLA gauzatzen dituen oso garrantzitsua da. Hori dela eta, funtsezkoa da honako hauek zehaztea:

- Zer agentek parte hartzen duten.
- Agenteak nola taldekatu beharko liratekeen.
- Talde bakoitzak zer funtzio beteko lituzkeen.
- Taldeak nola antolatzen diren.

Horretarako, programa egikaritzeko oinarri metodologiko komun bat ezarri dugu. Dena den, metodologia hori eskualdeek haien premien eta errealitatearen arabera moldatu ahal izango dute.

Programa egikaritzeko koadroan eskualdeko eta eskualdez gaindiko lan-foroak bildu ditugu. Eskualdez gaindikoek elkarlanean aritzea eta lanerako jarraibide eta estrategia bateratuak zehaztea erraztuko dute.

Esan bezala, eskualdeek, haien errealitatearen arabera, lan-eskema horri estuago edo lasaiago hel diezaiekete. Horregatik, taulan, gutxienez bete beharreko konpromisoek gain, talde osagarriak sortu nahi izanez gero kontuan har daitezkeen iradokizunak bildu ditugu.

LGPk gauzatzeko Urteko Kudeaketa Planak zehaztuko dira. Dokumentu horietan LGPetan aldi osorako jarritako helburuak betetzeko urtero egin beharreko jarduerak jasoko dira. Alde horretatik, eredu fitxa bat egin dugu (6.2 eranskina), jarduera bakoitzaren inguruko informazioa zehaztea errazteko (arduradunak, partaideak, erronka nagusiak, aurrekontua...).

ESKUALDE-EREMUA				
FOROAK	KOORDINATZAILEA	KIDEAK	FUNTZIOAK	FUNTZIONAMENDU-JARRAIBIDEAK
LGEko Zuzendaritza Batzordea	Lehendakaria	Batzordeko kideak	<ul style="list-style-type: none"> - Eskualdeko LGP, Urteko Kudeaketa Plana (UKP), aurrekontua eta memoriak onartzea. Onartzea Batzarrari badagokio, proposamena Zuzendaritza Batzordeak egingo du. - Eskualdeko LGP egikaritzen dela zaintzea. - Kide bakoitzak dagokion lan-taldean parte hartzea. - LGP gizarteratzea. 	<ul style="list-style-type: none"> - UKP eta aurreko urteko memoria onartzeko urteko bilera. - Urtean bi bilera, <ul style="list-style-type: none"> • urtero planifikatutakoaren segimendua eta balorazioa egiteko, • LGPen garapenari eragiten dioten ezusteko eta aukerak lantzeko eta kudeatzeko, • eta LGP gizarteratzeko ekintzak zehazteko.
Eskualdeko LGP bakoitzeko Koordinazio Taldea	LGEEtako gerente eta lehendakariak	<p>Koordinazio Taldearen oinarrizko egitura: LGEko gerentea eta/edo teknikaria eta HAZIko teknikaria.</p> <p>Eusko Jaurlaritzako eta Foru Aldundietako teknikariak, premien/gaien arabera.</p> <p>LGEko Batzorde edo Batzarreko kideren bat (hautazkoa).</p>	<ul style="list-style-type: none"> - LGPren eskualde-ikuspegiari eusten zaiola ziurtatzea eta, horretarako, eskualdeko lan-arloak koordinatzea eta eskualdeko agente guztien topaketa-foroak sortzea. - Interes-taldeekin solaskide gisa aritzea, eremu bakoitzari dagokion gaiak lantzeko eta eskualdeko LGPren egikaritze-maila zein den jakiteko. <ul style="list-style-type: none"> • Zuzendaritza Batzordearekin. • Orientazio Estrategikorako Taldearekin, eskualdea eta EAEko landa-garapeneko politikak koordinatzeko. • Eskualdeko agenteekin. • Gizartearekin, oro har. - LGP gizarteratzea. Urteko Gizarteratze Plana. - LGP egikaritzea eta segimendua egitea, egikaritzeko metodologiari jarraikiz: <ul style="list-style-type: none"> • Urteko Kudeaketa Plana egitea. • Ebaluazio-memoria. • Lan-arlo estrategiko bakoitzeko Dinamizazio Taldeak sortzea eta funtzionamendu-jarraibideak ezartzea (eskualdeetan, nahi izanez gero, dinamizazio-taldeak sortu ahal izango dituzte). • Funtzio horien garapenarekin zerikusia duten behar adina dokumentu egitea eta koordinatzea erraztea. - Eskualdeko Landa Garapenaren Antena. LGPren garapenari eragiten dioten ezusteko eta aukerak zehaztea, lantzea eta kudeatzea. - Eskualde arteko lotura eta beste eskualde batzuekiko koordinazioa, lan-arlo komunetan (lankidetzar-erlodeak zehaztea eta kudeatzea). 	<p>LGP Gizarteratzeko Plana egiten eta dinamizatzen parte hartzea, Orientazio eta Koordinazio Estrategikorako Taldearekin batera.</p> <p>Bilerak: parte hartzea eta informazioa ematea, behar izanez gero:</p> <ul style="list-style-type: none"> - Koordinazio Taldearen barne-bilerak, premien arabera, LGPri eragiten dioten ezusteko eta aukerez hitz egiteko eta dagozkien taldeetan proposamenak aurkezteko. - Lan-arloetan Dinamizazio Taldeak sortuz gero, eskualdeko LGPren segimendua egiteko bilerak, premien arabera (beste talde batzuentzat garrantzitsuak diren gaiak biltzea eta ezagutzera ematea, memoriak eta UKPak prestatzea...). - Orientazio Estrategikorako Taldeak deitutako bileretara bertaratzeko. - Landa Garapeneko Euskal Sarearen bilera eta ekitaldietan modu aktiboan parte hartzea.

ESKUALDE-EREMUA				
FOROAK	KOORDINATZAILEA	KIDEAK	FUNTZIOAK	FUNTZIONAMENDU-JARRAIBIDEAK
LGEko Zuzendaritza Batzordea	Lehendakaria	Batzordeko kideak	<ul style="list-style-type: none"> - Eskualdeko LGP, Urteko Kudeaketa Plana (UKP), aurrekontua eta memoriak onartzea. Onartzea Batzarrari badagokio, proposamena Zuzendaritza Batzordeak egingo du. - Eskualdeko LGP egikaritzen dela zaintzea. - Kide bakoitzak dagokion lan-taldean parte hartzea. - LGP gizarteratzea. 	<ul style="list-style-type: none"> - UKP eta aurreko urteko memoria onartzeko urteko bilera. - Urtean bi bilera, <ul style="list-style-type: none"> • urtero planifikatutakoaren segimendua eta balorazioa egiteko, • LGPen garapenari eragiten dioten ezusteko eta aukerak lantzeko eta kudeatzeko, • eta LGP gizarteratzeko ekintzak zehazteko.
Eskualdeko LGP bakoitzeko Koordinazio Taldea	LGEetako gerente eta lehendakariak	<p>Koordinazio Taldearen oinarritzko egitura: LGEko gerentea eta/edo teknikaria eta HAZIko teknikaria.</p> <p>Eusko Jaurlaritzako eta Foru Aldundietako teknikariak, premien/gaien arabera.</p> <p>LGEko Batzorde edo Batzarreko kideren bat (hautazkoa).</p>	<ul style="list-style-type: none"> - LGPren eskualde-ikuspegiari eusten zaiola ziurtatzea eta, horretarako, eskualdeko lan-arloak koordinatzea eta eskualdeko agente guztien topaketa-foroak sortzea. - Interes-taldeekin solaskide gisa aritzea, eremu bakoitzari dagozkion gaiak lantzeko eta eskualdeko LGPren egikaritze-maila zein den jakiteko. <ul style="list-style-type: none"> • Zuzendaritza Batzordearekin. • Orientazio Estrategikorako Taldearekin, eskualdea eta EAeko landa-garapeneko politikak koordinatzeko. • Eskualdeko agenteekin. • Gizartearekin, oro har. - LGP gizarteratzea. Urteko Gizarteratze Plana. - LGP egikaritzea eta segimendua egitea, egikaritzeko metodologiari jarraikiz: <ul style="list-style-type: none"> • Urteko Kudeaketa Plana egitea. • Ebaluazio-memoria. • Lan-arlo estrategiko bakoitzeko Dinamizazio Taldeak sortzea eta funtzionamendu-jarraibideak ezartzea (eskualdeetan, nahi izanez gero, dinamizazio-taldeak sortu ahal izango dituzte). • Funtzio horien garapenarekin zerikusia duten behar adina dokumentu egitea eta koordinatzea erraztea. - Eskualdeko Landa Garapenaren Antena. LGPren garapenari eragiten dioten ezusteko eta aukerak zehaztea, lantzea eta kudeatzea. - Eskualde arteko lotura eta beste eskualde batzuekiko koordinazioa, lan-arlo komunetan (lankidetzar-erakundeak eta kudeatzea). 	<p>LGP Gizarteratzeko Plana egiten eta dinamizatzen parte hartzea, Orientazio eta Koordinazio Estrategikorako Taldearekin batera.</p> <p>Bilerak: parte hartzea eta informazioa ematea, behar izanez gero:</p> <ul style="list-style-type: none"> - Koordinazio Taldearen barne-bilerak, premien arabera, LGPri eragiten dioten ezusteko eta aukerak hitz egiteko eta dagozkien taldeetan proposamenak aurkezteko. - Lan-arloetan Dinamizazio Taldeak sortuz gero, eskualdeko LGPren segimendua egiteko bilerak, premien arabera (beste talde batzuentzat garrantzitsuak diren gaiak biltzea eta ezagutzera ematea, memoriak eta UKPak prestatzea...). - Orientazio Estrategikorako Taldeak deitutako bileretara bertaratzeko. - Landa Garapeneko Euskal Sarearen bilera eta ekitaldietan modu aktiboan parte hartzea.

ESKUALDE-EREMUA, HAUTAZKOAK				
FOROAK	KOORDINATZAILEA	KIDEAK	FUNTZIOAK	FUNTZIONAMENDU-JARRAIBIDEAK
Arlo Estrategikoaren Dinamizazio Taldea	LGEko gerentea (edo hark eskuordetutako teknikaria) edo Zuzendaritza Batzordeko kide bat edo arlo estrategiko horretan eskumena duen erakundeko ordezkari bat.	Arlo horretako KOORDINATZAILEA eta beste bi lagun. LGEko Zuzendaritza Batzordeko/Batzarreko kideak sartzea interesgarria da. Kide-kopurua sortzen diren proiektuen araberakoa izango da (prozesuak eta egikaritzeak irauten duen denboran aldatu egingo da).	<ul style="list-style-type: none"> - LGEk sustatutako ekimen/proiektu bakoitzerako lan-taldeak zehaztea eta eratzea erraztea. Baliabideak aurkitzea. - Arlo estrategikoarekin zerikusia duten gaietan, eskualdeko LGPrekin Koordinazio Taldearekin solaskide gisa jardutea. Informazio garrantzitsua ematea eta jasotzea. - Lurraldean arlo estrategikoarekin zerikusia duten eskari eta aukeren antena izatea eta eskualdean dauden proiektu eta ekimenen zorroa eguneratuta edukitzea. - Beste eskualde batzuekin batera lan egitea arlo estrategikoarekin zerikusia duten lankidetzeta-proiektuetan (edo zeregin hori eskuordetzea). - Dokumentazioa. <ul style="list-style-type: none"> • Funtzio horien garapenarekin zerikusia duten behar adina dokumentu egitea eta koordinatzea erraztea. • Arlo estrategikoarekin zerikusia duten plan eta programak eta agente-sarea eguneratzea. - Ardura zuzenean LGEko kideren bati ez dagokionean, arlo estrategiko horretan parte hartzea eta LGPn jasotako landa-garapenaren ikuspegiari eusten zaiola ziurtatzea. - Lan-ildo eta ekimenen lehenespena proposatzea. - Dagozkien ekimenetan parte hartzea. - Egin beharreko lanean zeharkako jarraibideak sartzea (berdintasuna, iraunkortasuna, koordinazioa...). - Lantzeko ekimen berriak proposatzea. 	<ul style="list-style-type: none"> - Barne-bilerak, premien arabera eta proiektu-talde bakoitzaren informazioa oinarritzat hartuta. - Bilera edo ekitaldi bateratuak arlo estrategikoko proiektu-taldeekin. - Bilera edo ekitaldiak eskualdeko agenteekin, proiektuen ideiez eta proposamenez hitz egiteko, arlo estrategiko horretan eskualdeak dituen premien arabera. - Bilerak beste eskualde batzuetako antzeko arloetako Dinamizazio Taldeekin, premien arabera.
*Dinamizazio Talderik sortzen ez bada, Koordinazio Taldea arduratuko da funtzio horiez eta funtzionamendu-jarraibideak LGPrekin Koordinazio Taldearenetan integratuko dira.				

4. ABIAPUNTUKO DIAGNOSTIKOA

4.1. AMIA eguneratua

Eskualdeko landa-eremuen gaur egungo egoera aztertzeko prestatu da AMIA matrize hau. Bertan agertzen dira egun **garapen-prozesuan parte hartzen dute barne-faktoreak** (ahuleziak eta indarrak) nahiz **kanpo-faktoreak** (mehatxuak eta aukerak).

Honako hauek dira faktore horien definizioak:

AHULEZIAK: Eskualdearen garapen egokia oztopatzen duten berezko elementuak eta alderdiak dira.

MEHATXUAK: Eskualdetik kanpoko egoera negatiboak dira, eskualdean eragina izan dezaketenak. Horregatik, eragin negatiboa badute, beharrezkoa izan daiteke horiek saihesteko estrategia egokia diseinatzea.

INDARRAK: Eskualdea gainerako eskualdeetatik bereizten duten barneko elementu positiboak eta eskualdearen barne-ezaugarriak eta izaera positiboa nabarmentzen dute.

AUKERAK: Ingurunean sortutako faktore positiboak dira, identifikatu ondoren, aprobetxatzeko aukera ematen dutenak.

AHULEZIAK

- A1. Ez dago eskualde-ikuspegirik eta udalerrak txoko-zaleak dira.
- A2. Administrazio-lana konplexua da, herriak eta udalerrak heterogeneoak direlako.
- A3. Gasteiztik gertuko herri batzuetan (lo-herrietan) eta herri oso txiki eta landa-herrietan, dinamika soziala eskasa da. Kasu askotan, biztanle berriak ez dira errotzen.
- A4. Eskualdea igarobidea da eta komunikazio-ardatz batek zeharkatzen du, N-I errepideak. Komunikazio- eta garraio-azpiegitura batzuk gutxiegi erabiltzen dira (aireportua...).
- A5. Eskualdea, komunikazio-bideak direla eta, bitan zatituta dago eta horrek oztopatu egiten du bizilagunen arteko harremana (oztopo fisikoa).
- A6. Erakundeek ez dituzte eskualdeko ekimen eta gaitasunak nahikoa zabaltzen eta baloratzen.
- A7. Bigarren mailako errepide-sareak mantentze-lan handiagoa behar du.
- A8. Ez dago garraio publiko nahikoa. Ez dago garraio publikoa erabiltzeko ohiturarik, eta dagoena Gasteizera bideratua dago. Dauden baliabideak ez dira nahikoa aprobeztatzen (eskola-garraioa beste erabiltzaile batzuentzako ere jartzea, trenbidea...).
- A9. Osasun- eta larrialdi-zerbitzuak zertxobait hobetu diren arren, oraindik hutsuneak dituzte: biztanleria nabarmen handitu da, baina zerbitzuak ez. Batez ere espezialistak (ginekologia, pediatria eta geriatria).
- A10. Ura ez da behar bezala kudeatzen (horniketa- eta saneamendu-sarea ez da araudi berrira moldatu, batez ere kontzejuetan), eta hondakinak ere ez.
- A11. Eskualdeko ohiko ustiategi askok (laborantza estentsiboa, abeltzaintza eta abar) garai berrietara moldatzeko zailtasunak dituzte (diru-laguntzen mende bizi dira oso...).
- A12. Ez dago sistemak lotzen dituen eskualdeko ureztaketa-azpiegitaririk.
- A13. Ez dago nekazaritzako elikagaiak merkaturatzeko sistemarik.
- A14. Industria garatzeko eredua: lur asko hartzen da baina langile gutxi daude. Udalek industria-lurzorua hartzeko estrategia erabakitzeko ahalmen gutxi dute. Kasu gehienetan, sortutako lanpostuak ezegonkorrak dira.
- A15. Jarduera ekonomikoa gutxi dibertsifikatuta dago, ETE eta enpresa osagarri oso gutxi daude.
- A16. Turismoa garatzeko eredua zehazteko dago. Turismo-jardueraren inguruko azpiegitura eta enpresa-ekimen gutxi daude.

MEHATXUAK

- M1. Eskualdeari eragiten dioten eskualdez gaindiko planak daude (LPP, LAJ...); landa-eremuek, ordea, plan horien gainean erabakiak hartzeko ahalmen eskasa dute, edo ez dute batere ahalmenik. Ahalmen gutxi dute industria-eremuetako lurzorua hartzeko estrategia erabakitzeko.
- M2. Gobernu-administrazioak (sailartekoak, hezkuntza eta etxebizitza, adibidez) ez dira koordinatzen landa-garapenari eragiten dioten lege eta programetan.
- M3. Ez dakite LGPEk eta beste plan batzuk zer helmen eta erabilera dituzten.
- M4. Administrazioa eta hiriko biztanleak ez daude landa-eremuekiko sentsibilizatuta (laguntzen tratamendu kuantitatiboa, landa-eremuaren irudi folklorikoa eta abar).
- M5. Azken urteotan EAEko lurzorua izan duen hirigintza-presio handia dela eta, gaur egun eremu urbanizatu batzuk gutxiegi erabiltzen dira.
- M6. Azpiegitura-planen ikuspegitik (telekomunikazioak, hondakinen kudeaketa eta abar), landa-ingurunea ez da errentagarria.
- M7. Ez dago banda zabala jartzeko plangintza espezifikorik eta, ondorioz, eten digitala handitu egiten da urtez urte.
- M8. Politika sozialekin batera ez da etxebizitza hutsak birgaitzeko politika publikorik antolatzen.
- M9. Landa-eremuan familiako eta laneko bizitza uztartzeko zailtasun handiagoak dituzte.
- M10. Egoera ekonomikoak eskualdea garatzeko eta sustatzeko proiektuak moteldu ditzake.
- M11. Nekazaritzako eta abeltzaintzako politikak Bruselan zehazten dituzte (NBP...). Politika horiek eragin handia dute eskualdeko labore tradizionalan.
- M12. Lehen sektorean, belaunaldi berriek ez dute txanda hartzen, dinamismoa falta da eta diru-laguntzen mende bizi dira.
- M13. Mendiak kudeatzea zaila da, lan hori eskualdez gaindiko erakundeen esku baitago.
- M14. Urtegiek emakidak dituzte.
- M15. Naturagune babestuen gaineko araudiak eragina du lurzorua

<p>INDARRAK</p> <ol style="list-style-type: none"> I1. Eskualdea, N-I errepideak zeharkatzen duenez, ondo lotuta dago beste eskualde eta lurralde batzuekin. Gasteiztik gertu dago eta, halaber, eutsi egiten dio landa-izaerari. I2. Azken urteotan, eskualdeko landa-guneetara familia gazte berriak etorri dira bizitzera eta bertakoak oso errotuta daude, hau da, gazte askok beren herrian bizitzen jarraitu nahi dute, lantokia edonon dutela ere. I3. LGE eta Kuadrilla koordinatu egiten dira eskualde-proiektuetan. I4. Eskualdeko landa-eremuetako bizi-kalitatea ona da. I5. Lur emankor asko dago eta mekanizatzen erraza da. I6. Eskualdean, gaztagintzako azpisektorea oso zabalduta dago eta Idiazabal jatorri-deiturako gazta ospetsuak egiten dira (batez ere, ekialdean). I7. Azken urteotan lehen sektorea profesionalizatu egin da. Europako laguntzen mende ez dauden labore berriak hasi dituzte. Eskualdean tradizioz sustatu ez diren nekazaritzako beste azpisektore batzuetan hasteko joera dago (baratzezaintza ekologikoa...). I8. Kontzejuetan herri-ondasun asko daude, ekoizle berriek eta produktu berriekin aprobeitzatzeko. I9. Industria- eta hiri-lurzorua dago eskura, jarduera endogenoak garatzeko (produktua eraldatzea...). I10. Inguruan natura-baliabide asko daude: basoak, ura, lurra, naturagune babestuak (Aizkorri-Aratz parke naturala, Entzia mendilerroa, Garaio...). I11. Baliabide naturalek, nekazaritza-ondareak, landa-kulturak eta ibilbide historikoek ahalmen turistiko handia dute. I12. Eskualdeko Turismo Mahai bat dago eta, mahai horretan, erakunde publiko eta pribatuek hartzen dute parte. 	<p>erabileraren garapenean.</p> <p>AUKERAK</p> <ol style="list-style-type: none"> A1. Hiri handi batzuk gertu daude (Gasteiz, adibidez) eta horrek aukera ematen du aisia turistikoa eta txangozaleak erakartzeko eta tokiko produktuak merkaturatzeko. A2. Teknologia berrien erabilera. IKTak. A3. Lehen sektorea lurraldeko ingurumenari eta kulturari eusteko giltza da. Gizarteak gero eta gehiago aintzatesten eta babesten ditu nekazariak eta haien funtzioaniztasuna. A4. Banaketa-kate motzak eta beste merkaturatze-baliabide batzuk (Internet...) zabaltzen ari dira. Gizarteak ekoizpena eraginkorra izatea eskatzen du. Tokiko sare komertzialak eta Gasteiz hornitzeko sareak sustatzeko aukera dago: jantoki publikoak hezkuntza-, osasun- eta lan-zentro gisa... A5. Gero eta jende gehiago jabetzen da ingurumena eta landa-inguruneak zaindu beharraz. A6. Energia berriztagarriak gero eta gehiago erabiltzen dira eta hori landa-ingurunearentzat aukera ekonomiko ona eta baliabide-iturri berri bat izan daiteke. A7. Joera da turismoa, pixkanaka, arduratsuagoa izatea (enpresen gizarte-erantzukizuna). A8. Gero eta EAeko turista gehiago bertaratzen dira eta, gainera, bertako Turismo Planak eskualdean potentzial handia duten produktu hauek sustatuko ditu: ekoturismoa (Birding, naturagune babestuak), turismo aktiboa, Ignazio Bidea, gastronomia... A9. Zadorrako urtegiak erakargarri garrantzitsu bihurtu dira eta bereziki Garaio parkea Landa eskualdeko sarbide izan daiteke.
--	---

4.2. Balio diferentziala

Eskualdeko landa-eremuaren funtsezko faktore positiboak dira. Indartuz gero, gainerako eskualdeetatik bereizteko balio dezakete.

- **KOKAPEN GEOGRAFIKO LAGUNGARRIA** N-I errepideak eskualdea zeharkatzen du ekialdetik mendebaldera, eta errepide hori Europaren eta estatuaren arteko lotura-ardatza da. Hori dela eta, eskualdeak ahalmen ekonomiko eta logistiko handia du: inguruan industrialde asko daude eta tokiko aireportuetatik gertu dago. Horrez gain, Gasteiztik gertu dagoenez, eskualdean sortutako nekazaritza-elikagaiak merkatu potentzial handia dute. Eskualdearen kokapena dela eta, gainera, eskualde eta lurralde mugakideekin sinergiak sor ditzake, Gipuzkoarekin eta Nafarroarekin adibidez.
- **SEKTORE EKONOMIKOEN AHALMENA**. Sektoere ekonomiko horiek lur emankor, zabal eta erabilerrazak lotzen dituzte, enplegua sortzen duten eta biztanleak finkarazten dituzten industria-enpresa ospetsuekin batetik, eta iraunkortasuna oinarri hartuta gora egiten ari den sektore turistikoarekin bestetik.
- **BALIABIDE NATURAL UGARI DAUDE ESKURA** (lur emankorrak, ura, basoak...) eta baliabide horiei loturik, gainera, askotariko produktu bereizgarriak daude: gazta artisau erara egiten duten gaztandegiak, seinaleztatutako ibilbide tematiko ugari...

4.3. Garapenerako oztopoak

Eskualdeko landa-eremuaren funtsezko faktore negatiboak dira, haren bilakaera oztopatu edo negatiboki baldintzatu dezaketenak.

- **ESKUALDE BARRUKO LOTURA ETA KOHESIOA URRIAK DIRA**, besteak beste udalerririk heterogeneoak eta geografia aldetik konplexuak direlako eta garraio egokirik ez dagoelako; eta horrek eragina du nagusi ez diren udalerrien arteko komunikazioan. Gainera, eskualdea Gasteiztik gertu eta hiriburuarekin ongi komunikatuta dagoenez eta familia askoren joera hirian ikastea eta lan egitea denez, biztanleek ez dute pertenezia-sentimendurik eta ez dute eskualdearen ikuspegi orokorrik.
- **EZ DAGO TURISMO-ESKAINZA INTEGRATURIK**. Era horretako eskaintzak ahaleginak batzen ditu eta turismo potentziala erakartzeko ahalmen handiagoa du. Eskualdean, zehazki, igarobide izateko joera eten eta egonleku bihurtuko luke.
- **EKIMEN PRIBATU GUTXI DAUDE** eta administrazio publikoak eta dauden ekimen pribatuak ez dira koordinatzen helburu bateratuak lortze aldera lan egiteko.
- **BERTAKO EKIMEN EZ DAKITE ESKUALDEAK POTENTZIAL HANDIA DUELA ETA, BERAZ, EZ DUTE BALORATZEN**. Gainera, ikuspegi bateratua falta zaie, jarduera ekonomiko berriak eta kultura-, gizarte- eta aisia-jarduerak gauzatzeko.
- **EZ DAGO ESKUALDEKO BALIABIDE ASKO KUDEATZEKO GAITASUNIK** (ura, parke naturalak, posta-bidearen moduko ibilbide tematikoak eta abar), eta ezta araudiak kudeatzeko ahalmenik ere (eskualdez gairik erakundeen mende daude). Horrek oztopatu egiten du eskualdean lehentasuna eta garrantzi handia duten jarduerak gauzatea.
- **ERALDATUTAKO PRODUKTUAK FALTA DIRA eta ez dago NEKAZARITZA-ELIKAGAIAK MERKATURATZEKO TOKIKO SISTEMARIK**, produktu berriak zabaltzeko eta lehen sektoreari balio erantsia emateko.

5. ESPARRU ESTRATEGIKOA

5.1. Mapa estrategikoa

2020rako ikuspegia: etorkizunean eskualdeko landa-eremua zer izatea nahi dugun islatzen duen agertokia da. Kasu zehatz horretan, 2020ra begira jarri dugu helmuga.

Eskualdea kohesionatzea, pertenezia-sentimendua sustatzeko eta biztanleen bizi-kalitatea hobetzeko; hori, oinarri hartuta biztanleen arteko elkarbizitza eta herrien arteko lotura ona, gure baliabideen garapen iraunkorra eta kalitatezko enplegua sortzen duen jarduera ekonomikoaren erakarpena.

Ikuspegiari lotutako helburu orokorrak: ikuspegiaren elementu nagusiei lotutako helburu handiak dira.

Helburuak neurtzeko, gaur egungo egoera eta berauen lorpen maila ulertzen lagunduko diguten hainbat adierazle identifikatu dira. Adierazle gehien datuak, herrialdea bere osotasunean kontuan izanda jaso dira, hau dela eta, hiritasun maila altua duten herrialdeetan, baina aldi berean landa eremuko guneak dituztenean, adierazle hauen balioek ez dute landa eremuko egoera ongi islatzen.

Helburuak neurtzeko eta berauen lorpen maila modu objektibo batean aztertzeko, bi adierazle mota ditugu:

- Emaitzen adierazleak: lortu diren berehalako eta zuzeneko ondorioak neurtzen ditu.
- Eraginen adierazleak: Ez dute soilik zuzeneko onuradunen gaineko ondorioak neurtzen, haratago doaz eta gizartea bere osotasunean kontuan hartzen dute. Bere lorpen maila ez dago emandako ekintzaren eraginkortasunaren baitan soilik, kanpoko beste eragile batzuen eragina jasan baitezakete eta ondorioz, ekintzen eraginkortasuna ezin da bere osotasunean programaren arduradunei gain egotzi.

Ondorengo taulan; helburu, adierazle eta gaur egungo egoeraren arteko erlazioa islatzen da eta lan aldi honetarako espero diren balioen definizioa, garatzeko metodologian aipatzen den lan taldeari dagokio

HELBURU OROKORRAK	ADIERAZLEAK	GAUR EGUNGO BALIOA ²	ESPERO DEN BALIOA
<ul style="list-style-type: none"> • Eskualdeko eremu landatarrenak jendez hustea eragozte (landatasuna, gehienez, G1). 	<ul style="list-style-type: none"> ○ Landa-udalerrri eta herrietan erroldatutako biztanleak. <ul style="list-style-type: none"> • Emakumeak • Gizonak 	4969	▲5%
		2324	
		2645	
	<ul style="list-style-type: none"> ○ G1 landa-udalerrietan erroldatutako biztanleak. <ul style="list-style-type: none"> • Emakumeak 	2430	▲5%
		1070	

² Hasierako balioa 0 bada, ekintzak LGP aplikatzen den momentutik aurrera kontatzen direlako da.

	• Gizonak	1360		
• Eskualdeko gizarte-dinamismoa eta pertenezia-sentimendua sustatzea.	<ul style="list-style-type: none"> ○ Biztanleko elkarte-kopurua: <ul style="list-style-type: none"> ○ Eskualdea. 192 / 12854 ○ Landa-udalerrak. 78 / 4734 ○ Pertenezia-sentimendua eta gizarte-dinamismoa sustatzen duten ekimenen kopurua. 0 			▲2% 15
• Eskualde barruko komunikazioa eta lotura hobetzea: errepide eta trenbide bidezko garraio publikoa premietara moldatzea.	○ Garraio publikoaren bitartez eskualdeko udalerriburuarekin lotura duten udalerrien %.	0		100 %
• Jarduera ekonomikoak sortzea eta finkatzea.	<ul style="list-style-type: none"> ○ Establezimendu- eta enplegu-kopurua, sektoreka: <ul style="list-style-type: none"> a. Bigarren sektorea, hirugarren sektorea eta eraikuntza. 757 4154 b. Lehen sektorea. 250 594 ○ Eskualdeko langabezi tasa 12,72% 	Establ	Enpl	▲5% % ▲ superior a Araba y CAPV
		12,72%		▼3%
• Eskualdeko baliabide naturalen kudeaketa eta aprobetxamendua eta iraunkortasun energetikoa hobetzea.	○ Eskualdeko administrazio eta erakundeek sustatutako proiektu berrien kopurua.	0		30

Zeharkako ardatzak: ardatz hauek, euren izaeratik arlo estrategiko zehatz batetik hedatu eta modu horizontal batean, eskualdeko landa garapen programetan landuko dira.

1. Genero-ikuspegia.

Sexuaren arabera banaka daitezkeen adierazle guztietan emakume-kopurua eta gizon-kopurua bereiz adierazi behar dira.

Gainera, emakumeen ordezkagarritasunaren bilakaera eta tokiko erakundeen konpromisoa neurtuko dira, adierazle hauen bidez:

ADIERAZLEAK	GAUR EGUNGO BALIOA					
	KONTZENTRAZIO-INDIZEA		FEMINIZAZIO-INDIZEA	TASA		GENERO-ARRAILA
	EMAKUM EAK	GIZONAK		EMAKUM EAK	GIZONAK	
• Udalbatzen antolamendua sexuaren arabera	0,024	0,027	0,64	39,06%	60,94%	-21,88%
• LGEko Zuzendaritza Batzordearen antolamendua sexuaren arabera	0,083	0,079	0,45	031,25%	68,75%	-37,5%

ADIERAZLEA	GAUR EGUNGO BALIOA	OHARRAK
<ul style="list-style-type: none"> Eskualdean berdintasun-planak dituzten udalerrien portzentajea. 	100%	<ul style="list-style-type: none"> Kuadrilla mailan latutako Plana

2. Iraunkortasuna

Tokiko erakundeen konpromisoa neurtuko da, adierazle hauen bitartez:

HELBURUAK	ADIERAZLEAK	GAUR EGUNGO BALIO ³
<ul style="list-style-type: none"> Energia aldetik iraunkorrak diren ekimenak sustatzea. 	<ul style="list-style-type: none"> Energia aurrezteko helburu duten ekimen publikoen kopurua. Energia berriztagarriak erabiltzea helburu duten ekimen publikoen kopurua. 	0
<ul style="list-style-type: none"> Erakundeen konpromisoa iraunkortasunarekin. 	<ul style="list-style-type: none"> Tokiko Agenda 21 martxan duten udalen %. Kontratazio-agirietan "erosketa berdeko" irizpideak aplikatzen dituzten erakunde instituzionalen %. 	%100 ⁴
<ul style="list-style-type: none"> Gizartearen partaidetza eskualdeko LGPn. 	<ul style="list-style-type: none"> Eskualdeko LGP gizarteratzeko ekintza-kopurua (informazioa edo partaidetza).⁶ Sentsibilizazio-ekintza horietako bertaratu/partaide kopurua. Emakumeak/Gizonak. 	0

3. Kooperazioa

Eskualdez gairik elkarlanaren sustapena neurtuko da adierazle hauen bidez:

HELBURUA	ADIERAZLEAK
<ul style="list-style-type: none"> Landa-eremuen eta landa-garapenerako eragileen arteko sinergiak eta aliantzak gehitzea. 	<ul style="list-style-type: none"> LGEk parte hartzen duen eskualdez gairik lankidetzaren proiektuen kopurua. LGE Landa Garapenerako Euskal Sarearen deialdietara bertaratzeko.

³ Hasierako balioa 0 bada, ekintzak LGP aplikatzen den momentutik aurrera kontatzen direlako da.

⁴ Udalerri guztiek daukate Tokiko Agenda 21 (jarraipena eta ebaluazio jarraitua egiten zaie eta 2014an TAK programan parte hartu dute) Zalduondon izan ezik.

⁵ Barrundia, Donemiliaga-San Millán eta Iruraiz-Gaunan. Horrez gain Ingurugiro arotik kudeatzen diren kontratu guztietan ere aplikatzen dute.

⁶ LGP martxan jartzen denetik egiten diren ekintza eta topaketak kontatuko dira, lan-foro hauei dagozkienak aparte utzita: LGEko Zuzendaritza Batzordea, LGPko Koordinazio Taldea eta Lurralde Mahaiak. Ikusi 3.2 kapitulua, egikaritzeko metodologiari buruzkoa.

Arlo estrategikoak: 2015-2020 aldian zehar garatu beharreko lan-ildoak biltzen dituzten arlo berezi handiak dira.

1. **ESKUALDEA KOHESIONATZEA, PERTENENTZIA-SENTIMENDUA ETA GIZARTE-DINAMISMOA SORTZEKO.** Hori, eskualdeko errealitateak kontuan hartuz, konektibitatea hobetuz eta biztanleen eta tokiko administrazioen ekimen asoziatiboak sustatuz, bizi-kalitatea hobetze aldera.
2. **GARAPEN IRAUNKORRA SUSTATZEA,** natura-baliabideak egoki erabiliz, kudeatuz eta aprobetxatuz.
3. **JARDUERA EKONOMIKOA GARATZEA,** ekimen pribatua erakarriz, etengabeko prestakuntza babestuz eta kalitatezko lanpostuak sortuz, hori guztia administrazio publikoaren babesarekin. Alde horretatik, sustatu behar da, bereziki, lehen sektorea funtzioaniztuna, gaztea, berritzailea eta errentagarria izatea, eta turismoa iraunkorra, bertakoa eta berezia.



5.2. Arlokako Fitxak

ESKUALDEA KOHESIONATZEA, PERTENENTZIA-SENTIMENDUA ETA GIZARTE-DINAMISMOA SORTZEKO. Hori, eskualdeko errealitateak kontuan hartuz, konektibitatea hobetuz eta biztanleen eta tokiko administrazioen ekimen asoziatiboak sustatuz, bizi-kalitatea hobetze aldera.

HELBURU ZEHATZAK	ADIERAZLEAK	GAUR EGUNGO BALOREA ⁷	ESPERODEN BALIOA
<ul style="list-style-type: none"> Asoziazionismoa eta sare-lana sustatzea, eskualde-ikuspegiarekin, hala tokiko administrazio eta erakundeetan nola biztanleen artean. 	<ul style="list-style-type: none"> Eskualdeko elkartze- eta lankidetzak-proiektu berrien kopurua 	0	20
<ul style="list-style-type: none"> Eskualde barruko komunikazioa eta lotura hobetzea: <ul style="list-style-type: none"> Eskualdeko komunikazio-baliabideak sustatzea. 	<ul style="list-style-type: none"> Eskualdeko komunikaziorako jarduera/tresna berrien kopurua 	0	5
<ul style="list-style-type: none"> Eskualdean oinarritzko ekipamendu eta zerbitzuak jartzea eta biztanle guztien esku egon daitezen ziurtatzea: <ul style="list-style-type: none"> Banda zabala jartzea. 	<ul style="list-style-type: none"> Banda zabala duten landa-industrialdeen % Banda zabala duten landa-guneen %. 	0 30% ⁸	50% 100% gutxienez 10MG

HELBURU OROKORREKIKO HARREMANA

- Eskualdeko eremu landatarrenak jendez hustea eragozte (landatasuna, gehienez, G1).
- Eskualdeko gizarte-dinamismoa eta pertenezia-sentimendua sustatzea.
- Eskualde barruko komunikazioa eta lotura hobetzea.

LAN-ILDOAK

- Tokiko ondare ukigarri eta ukiezina zaintzea eta balorean jartzea.**
- Biztanleek berek Lautada ezagutzea:** txangoak, bisitak, txapelketak/lehiaketak (argazkiak egitea, herriak apaintzea), Lautada Eguna, jarduera ludiko bateratuak...
- Eskualde barruko komunikazio-tresnak gehitzea:** eskualdeko kultura-jarduerak gehiago koordinatzea, egiten diren jardueren berri ematea, eskualdeko aldizkaria sortzea, baliabideak partekatze plataformak digitalak jartzea, denbora-bankua sortzea...
- Biztanle berriak eta betiko biztanleak integratzeko lana egitea:** auzolanak, ohiturak, gizarte-zentroak dinamizatzea...
- Eskualdeko udalderri eta herrien eta lurralde mugakideen (Sakana, Mendialdea, Goierri...) arteko sinergia-jarduerak sustatzea:** udalderriek zerbitzuak eskaintzeko hitzarmenak adostea, problematika komunak (ura, saneamendua, hirigintza...) eskualde-ikuspegiarekin lantzea...
- Dauden azpiegitura eta ekipamenduak hobeto kudeatzea** (kulturalak, kirol arlokoak, sozialak...), gehiago aprobetxatzeko.
- Landa-bizitzaren kalitatea hobetzeko ezinbestekoak diren azpiegitura eta ekipamenduak sortzea:** eguneko egoitzak, udalderri batzuetako biztanleriaren zahartzea dela eta...
- Eskualde barruko garraioa egokitzeko konponbideak aztertzea eta bultzatzea:** biztanle-guneen arteko eta eskualdeko gune handietarako zerbitzuak gehitzea, garraio publikoaren erabilera sustatzea...

⁷ Hasierako balioa 0 bada, ekintzak LGP aplikatzen den momentutik aurrera kontatzen direlako da.

⁸ Gutxi gora beherako kalkuloa egin da, eskualdeko gune populatuenean kalitatezko Banda Zabala daukatela kontuan izanda baina landagune gehienek ez.

- Biztanle-dentsitate gutxiko eremu oso landatarretan (batez ere G1) etxebizitzak birgaitzea.
- **Gizarte-boluntariotzako programak sustatzea:** adinduei lagun egitea...

BESTE PLAN ETA PROGRAMEKIN LOTURA

- | | |
|---|---------------------------------------|
| - AFaren azpiegitura eta zerbitzuak hobetzeko planak (foru-plana, bidezidorrak, bideak, obra txikiak...). | - Arabako Garraioaren Lurralde Plana. |
|---|---------------------------------------|

GARAPEN IRAUNKORRA GARATZEA, natura-baliabideak egoki erabiliz, kudeatuz eta aprobetxatuz.

HELBURU ZEHATZAK	ADIERAZLEAK	GAUR EGUNGO BALOREA ⁹	ESPERO DEN BALIOA
• Baliabide naturalak hobeto kudeatzea eta aprobetxatzea: lurra, ura, hondakinak, basoak...	○ Kudeaketa eta aprobetxamendua hobetzeko proiektu berrien kopurua.	0	15
• Iraunkortasun energetikoa sustatzea.	○ Sustatutako eskualde-proiektu berrien kopurua. ○ Babestutako tokiko proiektu berrien kopurua.	0 0	1 14
• Nekazaritza-ekoizpeneko sistema iraunkorrak gehitzea.	○ Ekoizpen integratu edo ekologikoa oinarri hartuta lantzen den azaleraren eta irizpide horien arabera lan egiten dutenen kopuruaren igoera.	X ¹⁰	10%
• Eskualdeko enpresetan gizarte-erantzukizuna sartzea.	○ Gizarte-erantzukizun korporatiboa duten enpresen kopurua.	0	10

HELBURU OROKORREKIKO HARREMANA

- Baliabide naturalen kudeaketa eta aprobetxamendua eta iraunkortasun energetikoa hobetzea.

LAN-ILDOAK

- **Bizilagunak sentsibilizatzea eta prestatzea, ekoizpen eta kontsumo iraunkorra sustatzeko:** tailerrak, hitzaldiak, prestakuntza, bisitak, azpiegiturak eta zerbitzuak uztea baratzeko ekologiko gisa erabiltzeko, hegazti-konposta... Hori guztia, errespetuz ekoiztea eta kontsumitzea zeinen garrantzitsua den azaltze aldera.
- **Nekazaritza-ekoizpen iraunkorreko ekimenak sustatzea:** sistema ekologikoak, ekoizpen integratua, birsortze-ekoizpena, bertako barietateen erabilera...
- **Natura-ahalmenak aztertzea eta baloratzea, kudeatzeko eta aprobetxatzeko** (turismoa, aisia, olgeta, energia...): biodibertsitatearekin zerikusia duten ibilbide turistikoak, urak hartzen dituen eremuak edo ibaiertzak olgeta-jardueretarako erabiltzea, barruti mikologikoak...
- **Hondakinen kudeaketa aztertzea eta konpost-egitea sustatzea, kolektiboa zein banan-banakoa:** konposta egiteko instalazioak jartzea, ...
- **Uraren kudeaketa aztertzea eta konponbidea proposatzea,** hala etxeko urarena nola

⁹ Hasierako balioa 0 bada, ekintzak LGP aplikatzen den momentutik aurrera kontatzen direlako da.

¹⁰ Gaur egungo balorearen lorpena tramitean dago

ekonomia-jardueretarako urarena: ur-partzuergoak sortzeko bultzada, uraren ordainketa erregularizatzea, uraren erabilerarekiko sentsibilizatzea, hondakin-urak tratamendua hobetzeko estrategia (hobi septikoen ordez beste sistema batzuk jartzea)...

- **Administrazioek, azpiegitura eta zerbitzu bateratuen bidez**, baliabide naturalak eta tokiko ekoizpena hobeto kudeatzen eta aprobetxatzen **laguntzea**.
- **Iraunkortasuna sustatzeko biztanleen ekimenak bultzatzea**: ibilgailua elkarrekin erabiltzeko ekimenak, ibilgailu elektrikoak...
- **Basoak aprobetxatzea eta biomasa erabiltzea**.
Eraginkortasun energetikoa hobetzea: argiteria publikoa berritzea, aprobetxamendu hidraulikoa (errotak, presak...), energia aurrezteko kanpainak.

BESTE PLAN ETA PROGRAMEKIN LOTURA

- | | |
|---|---|
| <ul style="list-style-type: none"> ▪ Tokiko AGENDA XXI. ▪ <i>ESKUALDEKO ONDARE UKIGARRI ETA UKIEZINA BERRESKURATZEA ETA INBENTARIOA EGITEA.</i> | <ul style="list-style-type: none"> ▪ FOPE. |
|---|---|

JARDUERA EKONOMIKOA GARATZEA, ekimen pribatua erakarriz, etengabeko prestakuntza babestuz eta kalitatezko lanpostuak sortuz, hori guztia administrazio publikoaren babesarekin. Alde horretatik, sustatu behar da, bereziki, lehen sektorea funtzioaniztuna, gaztea, berritzailea eta errentagarria izatea, eta turismoa iraunkorra, bertakoa eta berezia.

HELBURU ZEHATZAK	ADIERAZLEAK	GAUR EGUNGO BALOREA ¹¹	ESPERO DEN BALIOA
• Lehen sektorea gaztetzea.	○ Nekazari gazteen % erlatiboaren igoera. ○ Emakumeak ○ Gizonak	X ¹²	▲5%
• Lehen sektorean jarduera berriak sortzea eta sortu berriak direnak finkatzea.	○ GAZTENEK bidez sektorean hasten diren jarduera berrien kopurua. ○ Emakumeak ○ Gizonak	X ¹³	8
• Tokiko nekazaritza-elikagai zikloak antolatzea.	○ Lan-mahaia sortzea. ○ Ekoizle-kopurua. ○ Emakumeak ○ Gizonak ○ Tokiko produktuen saltoki berrien kopurua.	0 0 0	1 15 8
• Eskualdera moldatutako labore eta produktu berriak sartzeko, balio erantsia ematen dutenak.	○ Labore eta produktu berriak sartzeko eskualdeko ekimeneen kopurua.	0	2
• Nekazaritza aparteko sektoreetan jarduera berriak sortzea eta sortu berriak direnak	○ LGETik pasa diren edo lagundu diren eta gutxienez hiru urtean iraun duten	0	20 sortuta 70% negozio kontsolidatuak

¹¹ Hasierako balioa 0 bada, ekintzak LGP aplikatzen den momentutik aurrera kontatzen direlako da.

¹² 40 urtez azpikoak kontsideratuko dira gazteak. Gaur egungo balorea lortze bidean dago.

¹³ Gaur egungo balorea lortze bidean dago.

finkatzea.	ekimenen eta jarduera sortu berrien kopurua.		
• Eskualdean berezko turismo- produktu bereizi bat sortzea, eragile pribatu eta publikoak koordinatuz.	○ Sortutako produktua.	0	1
• Turismo-zerbitzu pribatu osagarrien sarea sortzea.	○ Zerbitzu pribatu berrien kopurua.	0	10
• Eskualdeko landa-eremuetako merkataritza- eta zerbitzu- sektorea modernizatzea (teknologia...).	○ Modernizazio-estrategian parte hartzen duten establezimenduen kopurua.	28 ¹⁴	35
• Artisau- eta arte-jarduerak bultzatzea.	○ Sortutako eta/edo babestutako jarduera- kopurua.	0	5
HELBURU OROKORREKIKO HARREMANA			
• Jarduera ekonomikoak sortzea eta finkatzea.			
LAN-ILDOAK			
<ul style="list-style-type: none"> ▪ Gazteei lehen sektorean sartzeko laguntza eskaintzea: azpiegiturak eskura jartzea (lur-bankua...), prestakuntza, belaunaldi berriek erreleboa hartzeko ekimenak... ▪ Eskualdeko nekazari eta abeltzainen arteko harremana sustatzea, sinergiak sortzeko eta ekoizpen-zikloak ixteko: bertako haziak partekatzea, zikloa ixteko banaketa komuna, abeltzaintzako baliabide organikoak aprobetxatzea (biokonposta egitea, mindak...), pentsua... ▪ Tokiko produktuak zirkuitu motzean merkaturatzeko sistema bat sustatzea: jantoki kolektiboak, ekoizleak eta saltokiak dinamizatzea tokiko produktuak saltzeko, tokiko kontsumoaren garrantziaz jabeaztea... ▪ Produktu berriak sartzeko analisia egitea: lastoa, ogia egiteko zerealak... ▪ Produktuak eraldatzea eta bereiztea sustatzea: transformazio zentruak,... ▪ Baliabide komunak aprobetxatzeko analisia egitea: luberritzeak, mendiak... ▪ Nekazaritza familiarra baloratzea sustatzea: egoeraren berri ematea, erregularizatzea... ▪ Administrazioa eta jarduera-sektoreak elkar ulertzeko komunikazio-bideak jartzea, araudiak interpretatzeko eta moldatzeko: harremana URArekin, Osasunarekin, Ingurumenarekin... ▪ Eskualdeko egiturak elkarlanean aritzea establezimenduak eta enpleguak sortzeko eta finkatzeko. ▪ Ekintzaileei prestakuntza eta arreta eskaintzea. ▪ Baliabide naturalei lotutako jarduera ekonomikoak garatzea: <ul style="list-style-type: none"> ○ Turismo-jarduerak, esate batera: mikologia, natura-kirola (trekking, arroila-jaitsiera, ibilbide berdeak...), Parke Naturalak... ○ Biomasaren ekoizpenarekin zerikusia duten jarduerak. ○ ... ▪ Eskualdeak berezko dituen baliabide turistiko espezifikoak sustatzea eta baloratzea: <ul style="list-style-type: none"> ○ Eskualdeko ibilbide historiko eta kulturalak. ○ Tokiko nekazaritza-elikagaiak, baliabide turistiko gisa: gazta... ○ Kontakizunak sortzea, produktu turistikoak balorean jartzeko. ○ Bertakoentzat bisitak antolatzea, eskualdea hobeto ezagutzeko eta sustatzeko. Preskriptoreak. ▪ Ekintzaileak elkartzeko eremu eta zerbitzu bateratuak sortzea: coworking... ▪ Eskualdeko merkataritza sustatzea, askotariko jardueren bitartez (Lautada Bizirik ACICSArekin batera lan egitea). ▪ Eskualdeko baliabide eta zerbitzuen gidak egitea. 			

¹⁴ 21 establezimenduk parte hartu dute IKT eta sare sozialen ikastaroetan + 1 online negozio berria + 6 partaide "Inplantari Teknologikoa" programan

- **Jarduera-sektoreen artean sinergiak sortzea.**

BESTE PLAN ETA PROGRAMEKIN LOTURA

<ul style="list-style-type: none"> - ARABAKO LAUTADA KO ENPLEGU PLANA. 	
<ul style="list-style-type: none"> - ESKUALDEKO TURISMOA DINAMIZATZEKO PLANA. 	<ul style="list-style-type: none"> - Eskualde barruko Turismo Plana.
<ul style="list-style-type: none"> - LAUTADA BIZIRIK ACICSA Plan Estrategikoa. 	<ul style="list-style-type: none"> - EIKPE: Elikagai Industriaren eta Kalitatearen Plan Estrategikoa.

6. ERANSKINAK

6.1. Landatasun maila

Taula honetan udalerrri bakoitzaren landatasun-maila dago

Udalerrria	Entitatea	Landatasun-maila
Alegria-Dulantzi	Alegria-Dulantzi	Hiri eremua
	Egileta	G5
Asparrena		G3
Barrundia		G1
Elburgo/Burgelu		G3
Iruraiz-Gauna		G1
Salvatierra/Agurain	Agurain/Salvatierra	Hiri eremua
	Alangua	G4
	Arrizala	G4
	Egileor	G4
	Opakua	G5
San Millán/Donemiliaga		G1
Zalduondo		G1

6.2. Urteko Kudeaketa Planaren eredia

Ondorengo taulan, Urteko Kudeaketa Plana betetzeko txantiloia jasotzen da.

ARLO ESTRATEGIKOAK (LGP)		
LAN-ILDOAK (LGP)		
JARDUERA		
DESKRIBAPENA		
ERRONKA NAGUSIAK		
ARDURADUNA		BESTE ERAGILEAK
ERANTZUNA EMATEN DION HELBURU OROKOR ETA ZEHATZAK		
Helburu orokorrak:		
Helburu zehatzak:		
BETERAZPEN ADIERAZLEAK		
Adierazlea	Aurreikusitako balioa	Balio errealak
JARDUERAREN IRAUPENA		
AURREKONTUAK ETA FINANTZIAZIO ITURRI NAGUSIAK		
JARDUERAREN JARRAIPENAREN ZEHAZTAPENAK		
Data	Oharrak	

6.3. Dokumentua egiten parte hartu duen eragile-sarea

Hurrengo taulan, lantegietan parte hartu duen eskualdeko eragile-sarea jasotzen da.

Eragilea sarea
LAUTADA LANDA GARAPEN ELKARTEA
EUSKO JAURLARITZA
HAZI
AFA
LAUTADAKO KUARILLA
UAGA
MERKATARITZAKO OFIZINA TEKNIKOA
LAUTADAKO TURISMOA
ASPARRENAKO UDALA
BARRUNDIAKO UDALA
BURGELUKO UDALA
RURAIZ-GAUNAKO UDALA
ARBULUKO ADMINISTRAZIO BATZARRA
AUDIKANAKO ADMINISTRAZIO BATZARRA
DALLOKO ADMINISTRAZIO BATZARRA
BURGELUKO ADMINISTRAZIO BATZARRA
ERENTXUNGO ADMINISTRAZIO BATZARRA
ETXABARRI URTUPIÑAKO ADMINISTRAZIO BATZARRA
GAUNAKO ADMINISTRAZIO BATZARRA
GEBARAKO ADMINISTRAZIO BATZARRA
HEREDIAKO ADMINISTRAZIO BATZARRA
HIJONAKO ADMINISTRAZIO BATZARRA
ILARDUIAKO ADMINISTRAZIO BATZARRA
LANGARIKAKO ADMINISTRAZIO BATZARRA
MATURANAKO ADMINISTRAZIO BATZARRA
SAN MILLANGO ADMINISTRAZIO BATZARRA
SAN ROMANGO ADMINISTRAZIO BATZARRA
TROKONIZEKO ADMINISTRAZIO BATZARRA
TXINTXETRUKO ADMINISTRAZIO BATZARRA
ULLIBARRI-JAUREGIKO ADMINISTRAZIO BATZARRA
DULANTZI OSTALARITZA EKINTZAILEA
BARRUNDIAKO NATUR BALIABIDEEN KUDEAKETA EKINTZAILEA

6.4. Eskualdeko Plan eta Programak

Hurrengo taulan, eskualdean dauden plan eta programak jasotzen dira.

Planak, programak eta proiektuak	Planaren helburua	Agente sustatzailea	Beste agente batzuk	Lurraldea	Gaur egungo egoera	Eskualdeko LGPren inguruko oharrak
ESKUALDEKO TURISMOA DINAMIZATZEKO PLANA (aldia)	Aguraingo Kuadrilla eta LGE	LGE	Eskualdea	Onartua Martxan	Landa-eremuaren garapenarekin zerikusia duten aukerak eta sinergiak identifikatzea. Jardunbide egokiak ezartzea.	
ARABAKO LAUTADAKO ENPLEGU PLANA (aldia)	Aguraingo Kuadrilla	LGE, Lanbide, Kuadrilla	Eskualdea	Onartua Martxan	Eskualdeko enpresetan enplegua sortzen eta bertako langileak kontratatzen laguntzea. Giza kapitala gaitzea.	
TOKIKO PRODUKTUAK SUSTATZEKO PROIEKTUA	LGE	KUADRILLA	Eskualdea	Martxan	Tokiko produktuak sustatzea, LGEren postu finkoa jarriz eskualdeko hiru azoketan (Araia, Agurain eta Dulantzi) eta auzokideei produktuak ekoizleak jarritako prezioan eskaintzea.	
ESKUALDEKO ONDARE UKIGARRI ETA UKIEZINA BERRESKURATZEA ETA INBENTARIOA EGITEA.	LGE	KUADRILLA	Eskualdea	Martxan	Eskualdeko ondare guztien inbentarioa egitea, baloratzeko eta eskualdeko biztanleek ezagutzeko, eta egoera txarrean dauden elementuak berreskuratzea.	
AGENDA 21	Kuadrilla (Ingurumen-teknikaria)	UDALAK	Eskualdea	Martxan	Ingurumenaren iraunkortasuna eta babesa hobetzea, eta baita kontzientzia ere.	
LAUTADA BIZIRIK ACICSA Plan Estrategikoa.	Merkataritzak o Bulego Teknikoa eta merkatariak	EJ, Kuadrilla, Merkataritza eta Zerbitzu Federazioa eta Merkataritza Ganbera	Eskualdea	Martxan	Eskualdeko merkataritza- eta aisia-jardueraren mesederako lan egitea. Etengabeko prestakuntza, negozioei etekin handiagoa ateratzeko, lehiatzeko gaitasuna hobetuz. Lehiatzeko abantaila iraunkorra bilatzea: laguntzak, araudiak, akordio eta	

Planak, programak eta proiektuak	Planaren helburua	Agente sustatzailea	Beste agente batzuk	Lurraldea	Gaur egungo egoera	Eskualdeko LGPren inguruko oharrak
					<p><i>hitzarmen mesedegarriak. Erakundeekin hitz egitea. Merkataritza dinamizatzeko eta bizitzeko kanpainak. Eskualde-kontsumoaren gaineko sentsibilizazioa.</i></p>	
BERDINTASUN PLANA	KUADRILLA	Udalak, administrazio-batzordeak...	Eskualdea	Fasea	<p><i>Edozein lurralde garatzeko zeharkako lan-ardatza da, bereziki eremu landatarrenetan eragina duena. Izan ere, eremu horietan, kasu gehienetan, gizonen indizea handiagoa da, emakumeek ez dituztelako behar dituzten aukera eta zerbitzuak.</i></p>	

6.5. Eskualde gaineko Plan eta Programak

Planak, programak eta proiektuak	Planaren helburua	Agente sustatzailea	Beste agente batzuk	Lurraldea	Gaur egungo egoera	Eskualdeko LGPren inguruko oharrik	Informazio gehiago (dokumentazioaren esteka)
EILP: Elikagai Industriaren Lehiakortasun Plana 2014-2016.	<p>HELBURU OROKORRAK</p> <ol style="list-style-type: none"> 1. Elikagaigintzaren hazkunde ekonomikoa (BPGd). 2. Enplegua sortzea eta aberastasuna sortzen eta langabezia-tasa gutxitzen laguntzea. Elikagaien industriaren lehiatzeko gaitasuna sustatzea. 3. Balio-katearen integrazioa eta sinergien bilaketa lankidetzaren aldetik eraginkorra izan dadin sustatzeko estrategia bat zehaztea. 4. Elkarlanean berritzearen aldeko apustua egitea, bultzada nagusi gisa. 5. Teknologia transferitzea, elikagai-enpresei balio erantsia sortzen laguntzeko. 6. Sektorea profesionalizatzearen aldeko apustua egitea. 7. Elikagaigintzak lehen sektorea bultzatzea. Elkarrekiko mendekotasuna eta erlazioa. 8. Tokiko, estatuko eta nazioarteko merkatuetan euskal janari-produktuen presentzia eta salmenta gehitzea. 	Elikagaien Industriaren Zuzendaritza	<p>HAZI</p> <p>AZTI</p> <p>EUSKADIKO ELIKAGAIEN KLUSTERRA</p>	EAE	Onartua	<p>Eskualdeko LGPei lotutako estrategia nagusiak:</p> <ol style="list-style-type: none"> 1. ESTRATEGIA. MERKATUAK GARATZEA ETA SUSTATZEA <ul style="list-style-type: none"> - Tokiko eta estatuko merkatuak garatzea eta sustatzea. Euskadin bertako janari-produktuen kontsumoa sustatzea. - Euskadiko janari-produktuen irudia garatzea eta bultzatzea. 2. ESTRATEGIA. ERAGINKORTASUNA BULTZATZEA <ul style="list-style-type: none"> - Euskadiko janari-produktuen horniketa, eraldaketa, logistika eta merkaturatzea eraginkorragoa izan dadin sustatzeko ekimenak bultzatzea. - Ekoizle eta eraldatzaileek haien artean konpromiso egonkorak izan ditzaten erraztea. - Enpresen arteko elkarlanerako ekimenak babestea. 5. ESTRATEGIA. INFORMAZIOA ETA PRESTAKUNTZA <ul style="list-style-type: none"> - Elikagai-enpresentzako informazio- eta prestakuntza-programa espezifiko. - Elkarren esperientzien berri emateko foroak bultzatzea eta babestea. 	<p>http://www.nasdap.ejgv.euskadi.eus/contenidos/plan_programa_proyecto/pcia/es_def/adjuntos/PCIA_plan.pdf</p>

Planak, programak eta proiektuak	Planaren helburua	Agente sustatzailea	Beste agente batzuk	Lurraldea	Gaur egungo egoera	Eskualdeko LGPren inguruko oharrak	Informazio gehiago (dokumentazioaren esteka)
EPE (Egurraren Plan Estrategikoa).	<p>Planteamendu orokorra da egurraren erabilera sustatzea.</p> <p>Helburuak:</p> <ul style="list-style-type: none"> ○ Egurrari balio gehiago ematea. - Garapena eta dibertsifikazioa. - Lehiatzeko gaitasuna. <p>Kudeatzeko ahalmena indartzea.</p>	<p>Sailburuordetza</p> <p>HAZI</p>	<p>Basogintza elkarteak</p> <p>BaskEgur</p>	EAE	Onartua	<p>EPE berraztertu ondoren, lau lan-arlo nagusi zehaztu dira:</p> <ul style="list-style-type: none"> - Egurraren inguruko publizitate-kanpainak. - Egurra erabiltzeko eta ezagutzeko ekintzak. - Egurrezko produktuak mobilizatzeko ekintzak. - Beste jarduerak batzuk: <ul style="list-style-type: none"> • Behatoki ekonomikoa. • Araudia egokitzeko azterlanak. • Haziak eta basoen osasuna. • Baso-ziurtagiria. • Biomasa (nahiz eta bere plana baduen). 	<p>http://www.nasdap.ejgv.euskadi.net/r50-4632/es/contenidos/plan_progrma_proyecto/plan_madera/es_agripes/plan_madera.html</p>
<p>Itsaslurra!</p> <p>(Landa Euskadi Sarean plataforma).</p>	<p>Sektoreko profesionaleri, landa-eremuetako biztanleei eta, oro har, herritarrei lehen sektorearen eta landa- eta itsas-ingurunearen gainean Interneten dagoen informazioa gerturatzeko: sarean eremu integratzaile, pizgarri eta bereizi bat sortzea, Euskadiko landa- eta itsasertz-eremua antolatzeke eta hiri-gizartearekin lotura estutzeko.</p> <p>Herritarrei sektorearen eta landa- eta itsasertz-eremuaren errealitatea ezagutzera ematea eta gai horren gainean sentsibilizatzea, proiektu, ekimen, agenda, albiste, material eta abarren bitartez. Horietan guztietan, administrazioak sustatutako ekimenez gain, jarduera honetan bat egin nahi duten agenteen ekimenak ere bildu behar dira.</p>	HAZI	Sektoreko beste agente batzuk eta landa-erakundeak (LGE...).	EAE	Martxan	<p>Tresna honek eskatzen du eskualdeetan agenteek (LGEek, adibidez) informazioa etengabe biltzea eta eguneratzea. Halaber, ordea, eskualdeak eredu bihurtuko ditu.</p> <p>1. faseko eremu nagusiak:</p> <ul style="list-style-type: none"> • NIREA: filosofia, enpresen konpromisoak, Nirea proiektuak... • BALIABIDEAK ESKURA, profesionalentzat: ingurunearen direktorioa, web eta aplikazio interesgarriak, prestakuntza-agenda. • DASTATU GURE PRODUKTUAK: ekoizleen katalogoa/mapa, sasoiko egutegia, azoken mapa, on line denden erakusleirhoa. • EZAGUTU GURE LURRALDEA, esperientziei eta eskualdeko informazioari lotua: ekitaldien agenda, berriak, ekoizleak, azokak. <p>Bigarren fasean ezinbestekoa da honako jarduerak hauek gauzatzea: eskualde-agenteeekin lana dinamizatzea, eskualdeetako premia espezifikoei erantzuteko (nola agertu, zer zerbitzu eskaini, eskualdeko helburuak...); Barne Turismo Plana osatzea; eskualdeko Nirea proiektuak identifikatzea eta sustatzea; Nirea sarean martxan jartzea; iritzi-foroa</p>	<p>http://www.nirea.eus/es</p>

Planak, programak eta proiektuak	Planaren helburua	Agente sustatzailea	Beste agente batzuk	Lurraldea	Gaur egungo egoera	Eskualdeko LGPren inguruko oharrak	Informazio gehiago (dokumentazioaren esteka)
						martxan jartzea eta elkarlaneko blog bihurtzea...	
NIREA PROGRAMA	<p>Lehen sektorea suspertzea eta euskal landa- eta itsasertz-eremua indartzea. Sektore eta eremu horien garapen iraunkorra sustatzen du eta Euskadiko ekonomia- eta gizarte-sisteman egiten duten ekarpena aintzatestea bultzatzen du.</p> <p>HELBURUAK:</p> <ul style="list-style-type: none"> • Ustiategiaren iraunkortasuna hobetzea. • Ekoizleen lana baloratzea. <input type="checkbox"/> Negozio-aukera berriak sortzea. <input type="checkbox"/> Euskal gizartearen aintzatespena lortzea. • Tokiko produktuen kontsumoa gehitzea. 	Sailburuordetza HAZI	Sektoreko eta lurraldeko agenteak. Gizarte-agenteak. Helburu berak dituzten agente sustatzaileen sarea dinamizatzeko premia.	EAE	Martxan	<p>LAN-ILDOAK:</p> <ol style="list-style-type: none"> 1. Sektorean diskurtsoa eta estrategia elkarrekin sortzea. 2. Sektorean babesleak erakartzea. 3. Enpesen konpromisoa sustatzea. 4. Proiektuak erraztea. 5. Proiektuak ezagutzera ematea. 6. Gizarte-erantzukidetasuna bultzatzea. 	http://www.nirea.eus/es/nirea
Euskadiko Nekazaritza Ekologikoaren Sustapen Plana.	<p>PERTSONAK: Nekazaritza ekologikoan jendea sartzea.</p> <p>PRODUKTUA: Merkatura bideratutako produktuak garatzea.</p> <p>ERALDAKETA: Produktu ekologikoen eraldatzaileen kopurua gehitzea.</p> <p>MERKATUA: Tokiko nekazaritza ekologikoa EAEko eta kanpoko merkatuetan posizionatzea.</p>	Elikagaien Kalitate eta Industriako Zuzendaritza	ENEK HAZI NEIKER	EAE	Onartua	<p>Hauek dira planteatutako jarduera garrantzitsuenak:</p> <ul style="list-style-type: none"> - Ekoizpen ekologikoko enpresa-ekimeneren kudeaketa tekniko, ekonomiko eta administratiboa babesteko estrategia diseinatzea. Eskualdeko dinamizatzailea / Gaur egungo teknikariak prestatzea. - Ekoizle, eraldatzaile eta kontsumitzaileen on line plataforma bat sortzea, banaketa errazago kudeatzeko. - Laborantzarako lur berriak identifikatzea. - Mahai Teknikoa martxan jartzea. Mahai Teknikoak produktuen ekoizpen- eta eraldaketa-prozesuak hobetzeko ikerketa-ildoei eman behar die lehentasuna. - Ekoizleei aholku ematea, nekazari eta abeltzainekin batera teknikak ikasiz. - Prestakuntza-moduluak diseinatzea. 	

Planak, programak eta proiektuak	Planaren helburua	Agente sustatzailea	Beste agente batzuk	Lurraldea	Gaur egungo egoera	Eskualdeko LGPren inguruko oharrak	Informazio gehiago (dokumentazioaren esteka)
Berrikuntza eta Lankidetzaren Estrategia Bizia	<p>BLEBren helburu nagusia da nekazaritza- eta elikagai-sektorearen eta, oro har, elikagaien balio-katearen lehiatzeko gaitasuna handitzea eta landa- eta itsasertz-eremuaren garapen iraunkorra (soziala, ekonomikoa eta ingurumenarena) sustatzea, berrikuntzaren eta lankidetzaren bitartez. Helburu espezifikokoak:</p> <ul style="list-style-type: none"> <input type="checkbox"/> Berritzen duten elikagai-enpresen kopurua gehitzea (berrikuntza teknologikoa eta teknologiaz bestekoa izan daiteke), elikagaien balio-kateko agenteen arteko elkarlana sustatuz. <input type="checkbox"/> Nekazaritza, Arrantza eta Elikadura Politikako Sailburuordetzak sektorerako jarritako plan estrategikoak betetzeko eta/edo Zientzia eta Teknologia Plana egikartzeko zehaztutako lehentasunak betetzeko proiektuak garatzea. Alde horretatik, I+G+B gehiago transferitu behar dira. <input type="checkbox"/> Landa-eremuko jarduera ekonomikoan eta enpleguan eragina izatea eta, horretarako, balio-kateko gero eta enpresa txiki eta ekoizle gehiagok berrikuntzako eta lankidetzako dinamika eta proiektuak gauzatu ditzaten erraztea. <input type="checkbox"/> Sortutako jakintza kudeatzea eta zabaltzea eta berrikuntza- eta lankidetzaren esperientziak ezagutzera ematea eta gizarteratzea. 	Elikagaien Kalitate eta Industriako Zuzendaritza (Peli Manterola), Landaren eta Itsasertzaren Garapeneko Zuzendaritzaren elkarlanean (Elena Gutierrez).	Hazi, Azti, Neiker, Elika eta Innobasque. Horiek guztiak Katiluko kideak dira; Katilu Euskadiko berrikuntza-bitartekari bat da. Horregatik, erakundearen helburua da elkarlanean oinarritutako berrikuntza-prozesuaren faseetan agente anitzeko espazio eta dinamika sustatzea, sortzea eta erraztea, ideiak ekonomian, gizarlean eta/edo ingurumenean eragina duten proiektu bihurtzeko daitezkeen.	EAE	Estrategia Bizia 2014an diseinatu zen. Lehen faseak 2015. eta 2016. urteak hartuko ditu, eta urteko kudeaketa planen bitartez egikarrituko da (berrikuntza-plan bizia).	<p>2015-2016 aldian, estrategia bi ardatz nagusiren inguruan egikarrituko da. Hona hemen ardatz horietako jarduerak:</p> <p>1. ardatza. Berrikuntzaren eta lankidetzaren kultura sustatzea.</p> <ul style="list-style-type: none"> • Balio-katean berrikuntzako eta lankidetzako esperientziak ezagutzera ematea eta gizarteratzea. • Jakintza eta esperientziak trukatzeko dinamikak garatzea, proiektuak eta bitartez ekimenak aberaste aldera. • Balio-katean eta landa- eta itsasertz-eremuan elkarlanean oinarritutako proiektu berritzaileak gauzatzea erraztea. <p>2. ardatza. RIS3ko (Euskadiko Espezializazio Adimentsuko Estrategia) "Euskadi osasuntsu izateko elikadura" aukera-nitxo zabaltzea 2020ko Zientzia, Teknologia eta Berrikuntza Planean.</p> <ul style="list-style-type: none"> • Elikadurako I+G ildo estrategikoak zehaztea. • Lehentasunak zehaztea eta I+G proiektu estrategikoak aukeratzea. • I+G+B proiektuak garatzea. 	<p>http://www.nasdap.ejgv.euskadi.eus/informacion/estrategia-viva-de-innovacion-y-cooperacion/r50-contevic/es/</p> <p>http://www.nasdap.ejgv.euskadi.eus/contenidos/ayuda_subvencion/kooperazioa/es_def/adjuntos/evic.pdf</p> <p>http://www.nasdap.ejgv.euskadi.eus/informacion/evic-estrategia-viva-de-innovacion-y-cooperacion-para-el-mundo-rural/r50-innovac/es/</p>
Emakume Nekazarien Estatutua.	Nekazaritza-sektorean emakume eta gizonen arteko parekotasunaren printzipioa mamitzea eta emakume nekazariak haien eskubideak benetan	Nekazaritzako Sailburuordetza (Elena Gutierrez)	Nekazarien sindikatuak Euskadiko Udalen Elkarteak (EUDEL)	EAE	Onartua. 8/2015 Legea, urriaren 15koa,	<ul style="list-style-type: none"> • Beste helburu batzuk: <ul style="list-style-type: none"> ○ Emakumeek nekazaritzaren arloko erabaki-organoean parte hartzea sustatzea. 	https://www.euskadi.eus/r47-bopvapps/es/p43aBOPVWebWar/VerParalelo.do?cd2015004419

Planak, programak eta proiektuak	Planaren helburua	Agente sustatzailea	Beste agente batzuk	Lurraldea	Gaur egungo egoera	Eskualdeko LGPren inguruko oharrak	Informazio gehiago (dokumentazioaren esteka)
	gauzatzea ziurtatzea. Hori, haien autonomia bultzatzeko eta gizartean, ekonomian eta politikan duten lekua indartzeko, profesionaltasuna, duintasuna eta segurtasuna bermatuta jardun dezaten.		Landa Emakumeen Batzordea Emakunde Foru Aldundiak		Emakume Nekazarien Estatutuari buruzkoa	<ul style="list-style-type: none"> ○ Eremu publikoko partaidetzan emakumeek jasaten duten desparekotasunari aurre egitea. Halaber, nekazaritza-sektoreko elkarteetako zuzendaritza-organoetan parte har dezaten sustatzea. ○ Emakumeen eta gizonen osasun-erloto bereizgarriak kontuan hartzea eta nekazaritza-lanetan emakumeen osasuna ziurtatzeko behar adina neurri hartzea. <p>Tartean dauden gizarte-sektoreak:</p> <ul style="list-style-type: none"> - Nekazaritza-sektorea eta, bereziki, emakume nekazariak. - Euskal sektore publikoko erakundeak. - Nekazaritza-arloan lan egiten duten elkarte eta erakunde profesional, enpresarial eta sindikalak eta beste era batekoak. 	
Emakumeen eta gizonen parekotasunaren aldeko programa-dokumentua. X. legealdia.	Ekonomiaren Garapen eta Lehiakortasun Sailaren jardueran emakumeen eta gizonen parekotasunari buruzko 4/2005 Legeko betebeharrak sartzea.	Ekonomiaren Garapen eta Lehiakortasun Saila		EAE	Onartua	<p>Legealdi-dokumentu hori urteko planetan antolatzen da.</p> <p>2016an, gainera, Emakume Nekazarien Estatutuko edukia Saileko jardueran integratuko da. Hazi eta LGEak.</p>	<p><i>Informazio gehiagorako:</i></p> <p><i>Emakumeen eta Gizonen Arteko Berdintasun Arloko teknikaria</i></p> <p><i>Ekonomiaren Garapen eta Lehiakortasun Saila</i></p> <p><i>Eusko Jaurlaritza</i></p>
SASOIKAKO LANAREN PLANA	Sasoikako Lanaren Arretarako 2013-2016 III. Plan Integralaren helburu orokorra da sasoikako lanaren inguruan sortutako premiei erantzuteko jarduerak antolatzea, modu koherente eta koordinatuan.	Eusko Jaurlaritza Ekonomiaren Garapen eta Lehiakortasun Saila Landaren eta	Erakunde arteko mahaia. Mahaiburua Ekonomiaren Garapen eta Lehiakortasun Saila izango da,	EAE	Finkatua Sasoikako Lanaren 3. Plana	<p>Hiru arlo nagusi:</p> <ul style="list-style-type: none"> - Kontratazio-baldintzak hobetzea. - Ostatu hartzea. 	<p>http://www.nasdap.ejgv.euskadi.eus/r50-7393/es/contenidos/plan_programa_proyecto/3_plan_trabajo_temporero/es_aaripes/3_plan_trabajo_temporero.html</p>

Planak, programak eta proiektuak	Planaren helburua	Agente sustatzailea	Beste agente batzuk	Lurraldea	Gaur egungo egoera	Eskualdeko LGPren inguruko oharrak	Informazio gehiago (dokumentazioaren esteka)
		Itsasertzaren Garapeneko eta Europar Politiketako Zuzendaritza	eta kideak honako hauek: Enplegu eta Gizarte Politiketako Saila, Arabako Foru Aldundia, Bizkaiko Foru Aldundia, Gipuzkoako Foru Aldundia, Euskadiko Udalen Elkarte (EUDEL), Arabako Errioxako kuadrilla, Gobernuaren Ordezkaritza Araban, UAGA eta Caritas.			- Sasoikako langileekin lotura duten adingabeentzako arreta.	
EUSKADIKO LANDA GARAPENERAKO PROGRAMA 2015-2020	EAEn landa garapenearen estrategiak eta lehentasunak zehaztea eta finantza-laguntzarako neurri egokiak hartzea, ezarritako esparru estrategikoari erantzuteko.	Landaren eta Itsasertzaren Garapeneko eta Europar Politiketako Zuzendaritza	Instituzionalak: Eusko Jaurlaritzako eta Foru Aldundietako beste zuzendaritza batzuk Orokorrak: landutako sektore eta arloak ordezkatzen dituzten agenteak	EAE	Onartua Dagozkion dekretu eta aginduak prestatzen	2015-2020 aldiko LGP aplikatuzetik eratorritako laguntzei buruzko dekretuak dira EAEko landa-eremuetan eskualdeko LGPei jarraikiz gauzatu beharreko jarduerak finantzatzeko bide nagusiak. Eskualdeko LGPk esparru estrategikoak dira, eta EUSKADIKO LGP 2015-2020 eskualdeko programa horiek gauzatzen laguntzeko finantza-tresnak. Alde horretatik, hauek dira eskualdeko LGPrekin zerikusi gehien duten neurriak: <ul style="list-style-type: none"> N01: Jakintza eta informazioa transferitzeko jarduerak (14. artikulua). N04.2: Nekazaritzako produktuak eraldatzeko, merkaturatzeko eta garatzeko inbertsioak egiteko laguntza. 	http://www.nasdap.ejgv.euskadi.eus/r50-pdr2020/es/contenidos/informacion/pdr2020_intro/es_aaripes/pdr2020_intro.html

Planak, programak eta proiektuak	Planaren helburua	Agente sustatzailea	Beste agente batzuk	Lurraldea	Gaur egungo egoera	Eskualdeko LGPren inguruko oharrik	Informazio gehiago (dokumentazioaren esteka)
						<ul style="list-style-type: none"> ▪ N06: Nekazaritza- eta enpresa-ustiatategien garapena (19. artikulua). ▪ N11: Nekazaritza ekologikoa (29. artikulua). ▪ N19: LEADER-en tokian tokiko garapenerako laguntza (LGP, landa-garapen partizipatiboa) (35. artikulua). - N16: Lankidetzatza (35. artikulua). 	
EUSKAL AUTONOMIA ERKIDEGOKO NEKAZARITZA ETA BASOZAINZAKO LURRALDE PLAN SEKTORIALA	<p>LPS-aren helburu nagusiak hurrengoak dira:</p> <p>a) Nekazaritzako lurra definitzea eta babestea, bereziki balio agrologiko handiko lurra, nekazaritza eta basozaintzako jarduna orekatua izateko funtsezko baliabide gisa.</p> <p>b) Gaur egungo landa-egoera zehaztea: Nekazaritza-jarduerak, ustiaunerik produktiboenak, lehenetasuna dutenak, bertan behera uzteko arrisku handiena dutenak, mehatxurik larrienak. non dauden jakitera ematea.</p> <p>c) Lurralde-antolamendua sustatzea, plangintza landa-irizpideetatik planteatuta. Ildo horretan, LAG Lurralde Antolamenduaren Gidallerroetako Ingurune Fisikoaren Gidallerroa oinarri hartuta, gidallerro horrek nekazaritza eta basozaintzako sektorearen beharrak eta optikak jaso behar ditu.</p> <p>d) Jarduteko bitarteko baliagarriak eta onargarriak planteatzea, haien bidez sektorea eta sektorearen baliabideak defendatzeko nekazaritzarako eta basozaintzarako ez diren beste erabilera batzuen aurrean (batez ere azpiegiturak,</p>	<p>Nekazaritzako Sailburuordetza</p> <p>Araba, Bizkaia eta Gipuzkoako Foru Aldundietako Nekazaritza eta Basozaintzako eskumenak dituen sailak</p>	Ingurumena eta Lurralde Politikako Saila	EAE Urdaibai Biosfera Erreserba, Babestutako Naturguneak eta hiriguneak kenduta	Onartuta	<p>Nekazaritza eta basozaintzako LPSa lurraldea antolatzeko bitartekoa globalizatzailea eta dinamikoa da. Alde batetik, nekazaritza eta basozaintzako erabilera kudeatzeko eta planeatzeko jarduerak iradoki eta bideratzen ditu, lurraldearen antolaketa globalaren esparruan sartuz. Bestetik, nekazaritza- eta basozaintza-sektorearen interesak defendatzen ditu bestelako erabilera aurrean. Hori guztia Nekazaritza eta Elikagaigintza Politikako 17/2008 Legearen 12. artikuluan xedatutako helburuarekin: nekazaritzako lurraren erabilera jarraitua eta egokia sustatzea, nekazaritza-jarduerari lotuta, eta gizarteak eskatzen duenaren arabera..</p>	<p>177/2014 DEKRETUA, 2014ko irailaren 16koa, zeinak behin betiko onartzen baitu Euskal Autonomia Erkidegoko Nekazaritza eta Basozaintzako Lurralde Plan Sektoriala. (2014ko urriaren 17ko E.H.A.A.)</p> <p>http://www.ingurumena.ejgv.euskadi.eus/informazioa/euskal-autonomia-erkidegoko-nekazaritza-eta-basozaintzako-lurralde-plan-sektoriala/r49-565/eu/</p>

Planak, programak eta proiektuak	Planaren helburua	Agente sustatzailea	Beste agente batzuk	Lurraldea	Gaur egungo egoera	Eskualdeko LGPren inguruko oharrak	Informazio gehiago (dokumentazioaren esteka)
	<p>eta etxebizitza eta industria-erabilerak), eta bateratasun-zonetan plangintzen arteko koordinazioa bermatzeko.</p> <p>e) Aurretiaz egindako dokumentuetan (adibidez, Landa eta Basozaintzako Plan Estrategikoak, LAGak, etab.) lurraldea eta sektoreak antolatzeke eta planifikatzeko jasota dauden irizpideak eta gidalerroak jasotzea.</p> <p>f) Udal-plangintzak, lur ez-urbanizagarria zonakatzean, zenbait irizpide eta kontzeptu beregana ditzan gomendatzea, eta LAGetan proposatutako Ingurune Fisikoaren kategorizazioa garatzea LPSan.</p> <p>g) Nekazaritza-babesa eta ingurumen-babesa bateragarri bihurtzea.</p> <p>h) LPS honen emaitzak hedatuko direla bermatzea, lurralde-kudeaketako eta -plangintzako beste dokumentu batzuetan kontuan izateko. Bitarteko honek nekazaritza eta basozaintzako politika gainerako politika sektorialekin lurralde-eremu bateratu batean txertatzeko eskaintzen duen aukera aprobetxatzea.</p>						

6.6. Adierazleen definizioak

Atal honetan helburuak (helburu orokorrak, zeharkako helburuak eta arlo estrategiko bakoitzeko helburu espezifikoak) zenbateraino betetzen diren neurtzeko aukeratutako adierazle guztiei buruzko informazioa jaso da.

HELBURU OROKORREI LOTUTAKO ADIERAZLEAK

HELBURUAK	ADIERAZLEAK	UNITATEA	ITURRIA	HASIERAKO BALIOARI DAGOKION URTEA	OHARRAK
<ul style="list-style-type: none"> Eskualdeko eremu landatarrenak jendez hustea eragozte 	<ul style="list-style-type: none"> Landa-udalerrri eta herrietan erroldatutako biztanleak: <ul style="list-style-type: none"> Emakumeak Gizonak 	Biztanle kopurua	Biztanleen Udal Estatistika (BUE, Eustat)	2014	G1 eta G6 bitarteko herri guztiak izango dira kontutan.
	<ul style="list-style-type: none"> G1 landa-udalerrrietan erroldatutako biztanleak: <ul style="list-style-type: none"> Emakumeak Gizonak 	Biztanle kopurua	Biztanleen Udal Estatistika (BUE, Eustat)	2014	G1 herriak izango dira kontutan.
<ul style="list-style-type: none"> Eskualdeko gizarte-dinamismoa eta pertinenzia-sentimendua sustatzea 	<ul style="list-style-type: none"> Biztanleko elkarte-kopurua: <ul style="list-style-type: none"> Eskualdea Landa-udalerrriak 	Biztanleko elkarte-kopurua	Eusko Jaurlaritzako elkarte Erregistroa	07-2015	
	<ul style="list-style-type: none"> Pertinentzia-sentimendua eta gizarte-dinamismoa sustatzen duten ekimenen kopurua. 	Ekimen berrien kopurura	LGE	-	LGP aplikatzen hasten den momentutik zenbatuko dira ekintzak, alegia 2016.
<ul style="list-style-type: none"> Eskualde barruko komunikazioa eta lotura hobetzea: errepide eta trenbide 	<ul style="list-style-type: none"> Garraio publikoaren bitartez eskualdeko udalerriburuarekin lotura duten udalerrien % 	%	LGE	2015	

bidezko garraio publikoa premietara moldatzea					
<ul style="list-style-type: none"> Jarduera ekonomikoak sortzea eta finkatzea 	<ul style="list-style-type: none"> Establezimendu- eta enplegu-kopurua, sektoreka: <ul style="list-style-type: none"> Bigarren sektorea, hirugarren sektorea eta eraikuntza. Lehen sektorea 	Establezim. kopurua Enplegu kopurua	Jarduera Ekonomikoen Gidazerrenda (JEGID) Eustat	2014 urtarrila	
	<ul style="list-style-type: none"> Eskualdeko langabezi tasa: <ul style="list-style-type: none"> Emakumeak Gizonak 	%	Lanbide	4º Trimestre 2014	
<ul style="list-style-type: none"> Eskualdeko baliabide naturalen kudeaketa eta aprobetxamendua eta iraunkortasun energetikoa hobetzea 	<ul style="list-style-type: none"> Eskualdeko administrazio eta erakundeek sustatutako proiektu berrien kopurua 	Proiektu kopurua	LGE	-	LGP aplikatzen hasten den momentutik zenbatuko dira ekintzak, alegia 2016.

ZEHARKAKO ARDATZEI LOTUTAKO ADIERAZLEAK

- GENERO-IKUSPEGIA

ADIERAZLEA		ITURRIA	HASIERAKO BALIOARI DAGOKION URTEA
• Udalbatzen antolamendua sexuaren arabera		EUDEL	2015
• LGEko Zuzendaritza Batzordearen antolamendua sexuaren arabera		LGE	2016
INDIZEA	DEFINIZIOA	KALKULUA	INTERPRETATIOA
Kontzentrazio-indizea	Sexu-taldeari dagokion portzentajea edo sexu barruko portzentajea (bi sexuak bereizita).	Kategoria bateko emakume-kopurua / Emakume guztiak Kategoria bateko gizon-kopurua / Gizon guztiak	Sexu bakoitza aldagai baten arabera nola banatzen den neurtzen du (Udalbatzak / Zuzendaritza Batzordeak), eskualde bakoitzean, Euskadi osoarekin alderatuta.
Feminizazio-indizea	Emakumeen ordezkartza, gizonekin alderatuta, aldagai baten kategorian.	Emakume-kopurua / Gizon-kopurua	Gizon bakoitzeko x emakume daude. 1 zenbakiak esan nahi du ordezkartza parekoa dela. balioa <1 bada: emakumeek ordezkari gutxiago dituzte. balioa >1 bada: feminizazioa.
Genero-arraila	Gizonen eta emakumeen tasen arteko aldea aldagai baten kategorian	Emakumeen tasa – Gizonen tasa *Tasa hau da: Emakumeen edo gizonen kopurua kategorian batean / kategorian horretako kopuru osoa x 100	Arraila zenbat eta txikiagoa izan, parekotasuna orduan eta hurbilago egongo da. Balio negatiboak: adierazten dute aldea gizonen aldekoa dela.

- IRAUNKORTASUNA

HELBURUA	ADIERAZLEA	UNITATEA	ITURRIA	HASIERAKO BALIOARI DAGOKION URTEA	OHARRAK
<ul style="list-style-type: none"> Energia aldetik iraunkorrak diren ekimenak sustatzea 	<ul style="list-style-type: none"> Energia aurrezteko helburu duten ekimen publiko berrien kopurua 	Ekimen-kopurua	LGE	-	Jarduerak LGP aplikatzen hasi zenetik kontatzen dira, hau da, 2016tik
	<ul style="list-style-type: none"> Energia berriztagarriak erabiltzea helburu duten ekimen publiko berrien kopurua 	Ekimen-kopurua	LGE	-	Jarduerak LGP aplikatzen hasi zenetik kontatzen dira, hau da, 2016tik
<ul style="list-style-type: none"> Erakundeen konpromisoa iraunkortasunarekin 	<ul style="list-style-type: none"> Tokiko Agenda 21 martxan duten udalen % 	%	LGE	2015	Udalerrri guztiek daukate Tokiko Agenda 21 (jarraipena eta ebaluazio jarraitua egiten zaie eta 2014an TAK programan parte hartu dute) Zalduondon izan ezik.
	<ul style="list-style-type: none"> Kontratazio-agirietan "erosketa berdeko" irizpideak aplikatzen dituzten erakunde instituzionalen % 	%	LGE	2015	Barrundia, Donemiliaga-San Millán eta Iruraiz-Gaunan. Horrez gain Ingurugiro arotik kudeatzen diren kontratu guztietan ere aplikatzen dute.
<ul style="list-style-type: none"> Gizartearen partaidetza eskualdeko LGPn 	<ul style="list-style-type: none"> Eskualdeko LGP gizarteratzeko ekintza-kopurua (informazioa edo partaidetza) 	Jarduera-kopurua	LGE	-	Jarduerak LGP aplikatzen hasi zenetik kontatzen dira, hau da, 2016tik. Ez dira kontabilizatuko foro hauek sozalizazio ekintza gisa: LGEko Zuzendaritza Batzorde bilerak, LGParen koordinazio taldearen bilerak eta Lurralde Mahaiak (Begiratu 3.2 Metodologia atala)
	<ul style="list-style-type: none"> Sentsibilizazio-ekintza horietako bertaratu/partaide kopurua 	Bertaratu/partaide kopurua	LGE	-	Jarduerak LGP aplikatzen hasi zenetik kontatzen dira, hau da, 2016tik

- LANKIDETZA

HELBURUA	ADIERAZLEA	UNITATEA	ITURRIA	HASIERAKO BALIOARI DAGOKION URTEA	OHARRAK
<ul style="list-style-type: none"> • Landa-eremuen eta landa-garapeneko eragileen arteko sinergiak eta aliantzak gehitzea 	<ul style="list-style-type: none"> ○ Energia aurrezte helburu duten ekimen publiko berrien kopurua 	Ekimen-kopurua	LGE	-	Jarduerak LGP aplikatzen hasi zenetik kontatzen dira, hau da, 2016tik
	<ul style="list-style-type: none"> ○ Energia berriztagarriak erabiltzea helburu duten ekimen publiko berrien kopurua 	Ekimen-kopurua	LGE	-	Jarduerak LGP aplikatzen hasi zenetik kontatzen dira, hau da, 2016tik

ARLO ESTRATEGIKOEI LOTUTAKO ADIERAZLEAK

- ESKUALDEA KOHESIONATZEA

HELBURU ZEHATZA	ADIERAZLEA	UNITATEA	ITURRIA	HASIERAKO BALIOARI DAGOKION URTEA	OHARRAK
<ul style="list-style-type: none"> • Asoziazionismoa eta sare-lana sustatzea, eskualde-ikuspegiarekin, hala tokiko administrazio eta erakundeetan nola biztanleen artean. 	<ul style="list-style-type: none"> ○ Eskualdeko elkartze- eta lankidetzeta-proiektu berrien kopurua 	Proiektu kopurua	LGE	-	Jarduerak LGP aplikatzen hasi zenetik kontatzen dira, hau da, 2016tik
<ul style="list-style-type: none"> • Eskualde barruko komunikazioa eta lotura hobetzea: 	<ul style="list-style-type: none"> ○ Eskualdeko komunikaziorako 	Ekintza/tresna kopurua	LGE	-	Jarduerak LGP aplikatzen hasi zenetik kontatzen dira, hau da,

<ul style="list-style-type: none"> Eskualdeko komunikazio-baliabideak sustatzea. 	jarduera/ tresna berrien kopurua				2016tik
<ul style="list-style-type: none"> Eskualdean oinarrizko ekipamendu eta zerbitzuak jartzea eta biztanle guztien esku egon daitezen ziurtatzea: <ul style="list-style-type: none"> Banda zabala jartzea. 	<ul style="list-style-type: none"> Banda zabala duten landa-industrialdeen % 	%	LGE	2015	Gaur egun ez dago eskualdean industrialderik banda zabaleko abiadura hori daukanik.
	<ul style="list-style-type: none"> Banda zabala duten landa-guneen %. 	%	LGE	2015	Gutxi gora beherako kalkuloa egin da, eskualdeko gune populatuenean kalitatezko Banda Zabala daukatela kontutan izanda baina landagune gehienek ez.

- GARAPEN IRAUNKORRA

HELBURU ZEHATZA	ADIERAZLEA	UNITATEA	ITURRIA	HASIERAKO BALIOARI DAGOKION URTEA	OHARRAK
<ul style="list-style-type: none"> Baliabide naturalak hobeto kudeatzea eta aprobetxatzea: lurra, ura, hondakinak, basoak... 	<ul style="list-style-type: none"> Kudeaketa eta aprobetxamendua hobetzeko proiektu berrien kopurua. 	Proiektu kopurua	LGE	-	Jarduerak LGP aplikatzen hasi zenetik kontaktzen dira, hau da, 2016tik
<ul style="list-style-type: none"> Iraunkortasun energetikoa sustatzea. 	<ul style="list-style-type: none"> Sustatutako eskualde-proiektu berrien kopurua. 	Proiektu kopurua	LGE	-	Jarduerak LGP aplikatzen hasi zenetik kontaktzen dira, hau da, 2016tik
	<ul style="list-style-type: none"> Babestutako tokiko proiektu berrien kopurua. 	Proiektu kopurua	LGE	-	Jarduerak LGP aplikatzen hasi zenetik kontaktzen dira, hau da, 2016tik
<ul style="list-style-type: none"> Nekazaritza-ekoizpeneko sistema iraunkorrak gehitzea. 	<ul style="list-style-type: none"> Ekoizpen integratu edo ekologikoa oinarri hartuta lantzen den 	Ekoizle kopurua Ha	ENEK Ekoizle kopuruen	2015	Gaur egungo balorearen lorpena tramitean dago

	azaleraren eta irizpide horien arabera lan egiten dutenen kopuruaren igoera.		erregistroa		
• Eskualdeko enpresetan gizarte-erantzukizuna sartzea.	○ Gizarte-erantzukizun korporatiboa duten enpresen kopurua.	Empresa kopurua	LGE	-	Jarduerak LGP aplikatzen hasi zenetik kontaktzen dira, hau da, 2016tik

• JARDUERA EKONOMIKOA GARATZEA

HELBURU ZEHATZA	ADIERAZLEA	UNITATEA	ITURRIA	HASIERAKO BALIOARI DAGOKION URTEA	OHARRAK
• Lehen sektorea gaztetzea.	○ Nekazari gazteen % erlatiboaren igoera. <ul style="list-style-type: none"> • Emakumeak • Gizonak 	%	Jarduera Ekonomikoen Direktorioa	2015	40 urtez azpikoak kontsideratuko dira gazteak. Gaur egungo balorea lortze bidean dago.
• Lehen sektorean jarduera berriak sortzea eta sortu berriak direnak finkatzea.	○ GAZTENEK bidez sektorean hasten diren jarduera berrien kopurua. <ul style="list-style-type: none"> • Emakumeak • Gizonak 	Nekazari gazte berriak	Gaztenek Programa FFAA	2015	Gaur egungo balorea lortze bidean dago.
• Tokiko nekazaritza-elikagai antolatzea. zikloak	○ Lan-mahaia sortzea	Bai/ez	LGE	-	Jarduerak LGP aplikatzen hasi zenetik kontaktzen dira, hau da, 2016tik
	○ Ekoizle-kopurua. <ul style="list-style-type: none"> • Emakumeak • Gizonak 	Ekoizle kopurua	LGE	-	Jarduerak LGP aplikatzen hasi zenetik kontaktzen dira, hau da, 2016tik
	○ Tokiko produktuen saltoki berrien kopurua.	Salmenta puntu kopurua	LGE	-	Jarduerak LGP aplikatzen hasi zenetik kontaktzen dira, hau da,

					2016tik
<ul style="list-style-type: none"> Eskualdera moldatutako labore eta produktu berriak sartzea, balio erantsia ematen dutenak. 	<ul style="list-style-type: none"> Labore eta produktu berriak sartzeko eskualdeko ekimenen kopurua. 	Ekimen kopurua	LGE	-	Jarduerak LGP aplikatzen hasi zenetik kontatzen dira, hau da, 2016tik
<ul style="list-style-type: none"> Nekazaritzaz aparteko sektoreetan jarduera berriak sortzea eta sortu berriak direnak finkatzea. 	<ul style="list-style-type: none"> LGEtik pasa diren edo lagundu diren eta gutxienez hiru urtean iraun duten ekimenen eta jarduera sortu berrien kopurua. 	Ekimen kopurua	LGE	-	Jarduerak LGP aplikatzen hasi zenetik kontatzen dira, hau da, 2016tik 2020ko neurketan kontutan izan 2012 eta 2017 bitartean sortutako enpresak.
<ul style="list-style-type: none"> Eskualdean berezko turismo-produktu bereizi bat sortzea, eragile pribatu eta publikoak koordinatuz. 	<ul style="list-style-type: none"> Sortutako produktua. 	Bai/ez	LGE	-	Jarduerak LGP aplikatzen hasi zenetik kontatzen dira, hau da, 2016tik
<ul style="list-style-type: none"> Turismo-zerbitzu pribatu osagarrien sarea sortzea. 	<ul style="list-style-type: none"> Zerbitzu pribatu berrien kopurua. 	Zerbitzu kopurua	LGE	-	Jarduerak LGP aplikatzen hasi zenetik kontatzen dira, hau da, 2016tik
<ul style="list-style-type: none"> Eskualdeko landa-eremuetako merkataritza-eta zerbitzu-sektorea modernizatzea (teknologia...). 	<ul style="list-style-type: none"> Modernizazio-estrategian parte hartzen duten establezimenduen kopurua. 	Saltoki kopurua	LGE	2015	21 establezimenduk parte hartu dute IKT eta sare sozialen ikastaroetan + 1 online negozio berria + 6 partaide "Inplantari Teknologikoa" programan
<ul style="list-style-type: none"> Artisau- eta arte-jarduerak bultzatzea. finkatzea. 	<ul style="list-style-type: none"> Sortutako eta/edo babestutako jarduera-kopurua. 	Ekintza kopurua	LGE	-	Jarduerak LGP aplikatzen hasi zenetik kontatzen dira, hau da, 2016tik