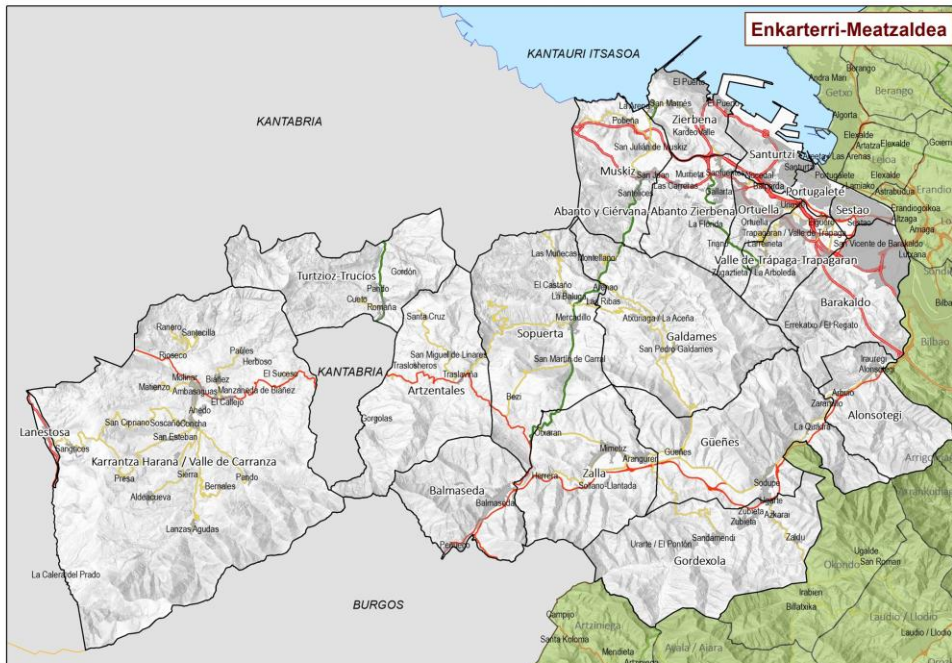




**ENKARTERRI
MEATZALDEA**

**ESKUALDEKO LANDA GARAPEN PROGRAMA
2015-2020**



EnkarterrialdeLGE | Hazi | Eusko Jaurlaritz

AURKIBIDEA

1. SARRERA

- 1.1. Zer da LGP
- 1.2. Zertarako prestatu dugu LGP
- 1.3. Zergatik eguneratzen da orain?
- 1.4. LGPren esparrua (landa-eremuak)

2. TESTUINGURUA

- 2.1. Aurreko LGPren ebaluazioa: ondorioak
- 2.2. EAEko landa-garapeneraren esparrua

3. METODOLOGIA

- 3.1 LGPk prestatzeko metodologia
 - 3.1.1 Prozesua antolatu eta abian jartzea
 - 3.1.2 Egoeraren diagnostikoa
 - 3.1.3 Estrategia zehaztea. Eskualdeko esparru estrategikoa
 - 3.1.4 Lankidetzak-ekimenak
 - 3.1.5 Prozesuaren mapa
- 3.2 Garatzeko metodologia
 - 3.2.1. Ardurak:lantaldeak

4. ABIAPUNTUKO DIAGNOSTIKOA

- 4.1. AMIA eguneratua.
- 4.2. Balio diferentziala.
- 4.3. Garapenerako oztopoak

5. ESPARRU ESTRATEGIKOA

- 5.1. Mapa estrategikoa
- 5.2. Arlokako fitxak

6. ERANSKINAK

- 6.1. Landatasun mailak
- 6.2. Urteko Kudeaketa Planaren eredua
- 6.3. Dokumentua egiten parte hartu duten eragile-sarea
- 6.4. Eskualdeko plan eta programak
- 6.5. Eskualde gaineko plan eta programak
- 6.6. Adierazleen definizioak

1. SARRERA.

Landa Garapenerako Programa (LGP) berria eguneratu eta zehazteko **Enkarterri** eta **Meatzaldeako** landa eremuan burutu den hausnarketa- eta prestaketa-prozesuaren azken emaitzak biltzen ditu agiri honek. **Enkarterrialde Landa Garapenerako Elkarteak (LGE)** zuzendu du prozesua, **Haziren** eta **Eusko Jaurlaritzaren** babesarekin eta laguntzarekin.

1.1. Zer da LGP

Plangintza estrategikorako eta kudeaketa iraunkorrerako tresna bat da, **Euskadiko landa-ingurunearen garapenerako 10/1998 Legean** (lurraldeko funtzioaniztasuna eta oreka zaintzeko sortua) jatorria duena. Bertan jasotzen denez "... Bereziki Euskal Herriko Landa ingurunea garatzera orientatzen diren politikek landa ingurunearen garapenerako programen forma hartuko dute

Eskualdeko landa-ingurunearen antolamendua eta kudeaketa iraunkorra egiteko tresna da LGP agiria. Asmo hori burutzeko, ezinbestekoa da tartean diren eragile guztien inplikazioa eta konpromisoa, egun dauden baliabideak egoki erabiltzea, eta eskualdearen garapen integralik onena bermatzera bideratutako estrategia eta ekimen zehatzak lantzea

1.2. Zertarako prestatu dugu LGP

Eskualde bakoitzeko landa-inguruneen garapenean lagundu nahi duten erakunde, administrazio eta pertsona guztiek (era guztietako baliabideekin: ekonomikoak, giza baliabideak, instalazioak...):

- Argi izan dezaten zein diren landa-inguruneetako beharrei eta kezkei erantzuteko eskualde bakoitzean identifikatutako apustu nagusiak.
- Dinamizaziorako tresna komun bat izan dezaten, programan jasotako jarduerak abian jartzea bizkortzeko eta bermatzeko.
- Lanerako oinarrizko dokumentua izan dezaten, landa-garapenaren alde lan egiten duten erakunde eta administrazio orotan.

Honako hau lortu nahi dugu LGPren bidez:

- Pertsonen eta erakundeen inplikazioa eta konpromisoa euren eskualdearen garapenarekin.
- Eskualdean eta eskualdez gaindi, balioa sortzeko prozesuak arintzea.
- Kooperazio-ekimenak sortu, bultzatu eta garatzeko ohitura sortzea.
- Landa-garapen aktiboa eta dinamikoa ekarriko duten eremuak eskaintzea.
- Eskualdeen landa-garapenerako estrategiak egituratzea, landa-garapenerako elkarteekin (LGE) bidez.
- Landa-eremuan aritzen diren administrazioen arteko koordinazioa hobetzea, batzuen eta besteen politikak zehaztu eta burutzerakoan.
- Landa Garapenerako Euskal Sarea berreskuratu eta indartzea, EAE osoan landa-garapenerako estrategiak garatu eta sortzeko.

1.3. Zergatik eguneratzen da orain

Landa-garapenerako programak eguneratzeko beharra dago, arrazoi hauek direla-eta:

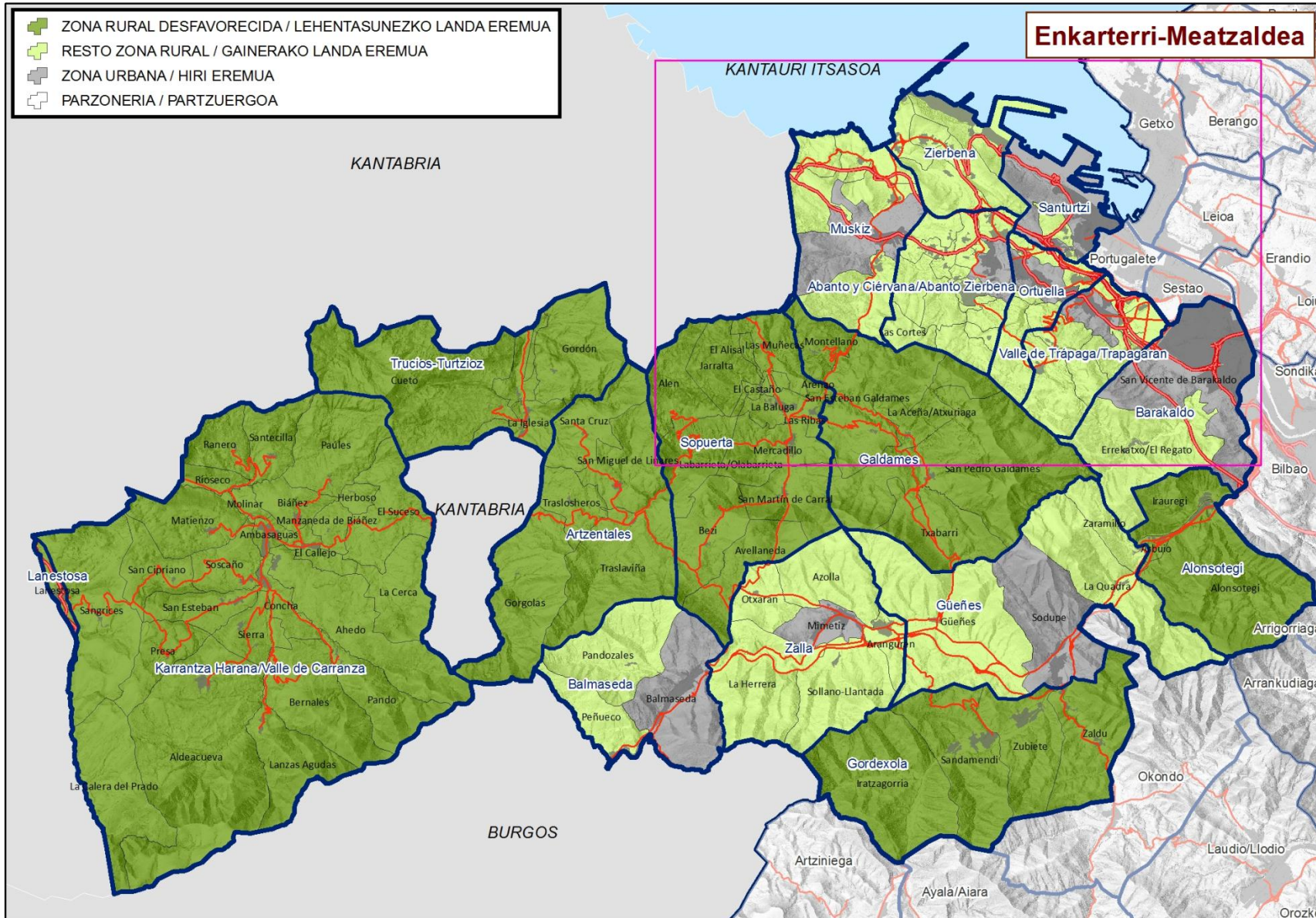
- a) **Aurreko LGPk 2007an prestatu ziren**, eta ordutik hona aldaketa handiak izan dira landa-eremuetako biztanleriari eta sozioekonomiari lotutako dinamiketan. Hala, arazo eta gabezieta batzuk gaindituta daude gaur egun; beste batzuk konpondu ahal izateko apustu serioa eta egituratua behar da oraindik ere, eta inguruneari lotutako garapen-aukera eta mehatxu berriak ere sortu dira. Horren adibidea da, esaterako, gaur egun bizi dugun krisia, zeharo baldintzatu baitu garapen sozioekonomiko orokorra eta, bereziki, landa-eremuarena. Horregatik guztiagatik, premiazkoa da gaur egungo egoerari buruzko hausnarketa egitea, gero landa-garapenerako gidalerroak zehazten jarraitzeko.
- b) Prozesu hori bat dator denboran landa-garapenari lotutako dekretu berriak dakartzan **Europako Finantza Esparruko 2015-2020 aldirako Landa Garapen Iraunkorrerako Programarekin**. Apropos bilatu dugun aldiberekotasun horren bidez, koherentzia handiagoa eman nahi diegu landa-garapenerako plangintza eta tresnei.
- d) Izan ere, **LGPK aldi berean eguneratu dira EAEko 18 landa-eskualdeetan**. Horri esker, burutu beharreko prozesuak era koordinatuagoan, integratuagoan eta koherenteagoan kudeatu ahal izango dira, eta lankidetzaz-estrategiak identifikatu eta txertatzeko aukera egongo da. Gai erkideei batera helduz, eraginkortasun handiagoa lortuko dugu; irismen, kalitate eta efizientzia handiagoko irtenbideak ahalbidetuko ditugu; eta inplikaturako sailen arteko ardurakidetasuna bultzatuko dugu. Izan ere, horrela jokatzuz, sail bakoitzak gure landa-eremuetarako dituen programak eta politikak egungo errealitatera eta etorkizuneko ikuspegira egokitu ahal izango dira.
- e) Eguneratze-prozesu honen emaitzak, LGP 2015-2020 berriari jasotako ildo estrategikoekin batera, Eusko Jaurlaritzako Ekonomiaren Garapen eta Lehiakortasun Sailaren erreferentziak izango dira, landa-inguruneetako laguntza-politikak zuzentzeko garaian.

1.4. LGPren esparrua (landa-eremuak)

Landa-izaera handiena duten eremuak bereiztearren, eta 2015-2020 aldirako Euskadiko Landa Garapenerako Programan (FEADER) zehaztutako irizpideak oinarri hartuta, EAEn hiru eremu bereizi dira: zailtasun bereziko zonaldea, landa-eremua eta hiri-eremua.

Ondoko mapan ikusten dira eskualdeak, bereizita.

Eskualdeko LGP honen jarduera-esparrua landa-eremuak dira nagusiki. Halere, kontuan hartu behar da hiru eremuen artean sinergiak eta loturak daudela.



2. TESTUINGURUA

2.1. Aurreko LGPren ebaluazioa: ondorioak

2007-2013 aldiko LGPren jarduera-eremuan sartzen dira Enkarterri eta Meatzaldeko eta Ezkerraldeko landa-eremuak (Abanto, Alonsotegi, Muskiz, Zierbena eta Santurtzi).

Enkarterrin jende gutxi bizi da: biztanle-dentsitatea¹ (59,04 bizt./km²) Bizkaikoaren (522,48 bizt./km²) bederatzirena eta EAEkoaren (308,96 bizt./km²) bostena da. Landa-eremuaren eta landatarra ez den eremuaren arteko aldeak nabarmenak dira: 32,58 bizt./km² eta 623,18 bizt./km², hurrenez hurren.

Enkarterrin biztanleriaren bilakaera positiboa izan da, udalerrri guztietan egin baitu gora; landatarrak ez diren eremuetan, batez beste, % 6,52, eta landa-eremuetan % 3,67. Meatzaldean, landa-eremuetako biztanleriak % 5,56 egin du gora, landatarrak ez diren eremuetan baino askoz gehiago, azken horietan % 0,49 igo baita.

Enkarterriko zahartze-indizeak behera egin du eta Bizkaiko eta EAEko batezbestekoak baino pixka bat handiagoa da. Bizi-kalitatea hobetzeko programak martxak jartzerakoan ezinbestekoa izango da kontuan hartzea eskualde zaharragoa den arren gaztete-prozesuan dagoela, eta bi kolektiboen premiak hartu beharko dira aintzat.

Maskulinitate-tasak behera egin du, baina Bizkaiko batezbestekoa baino pixka bat handiagoa da, eta EAEkoa baino txikiagoa. Maskulinitate-tasa handienak udalerrri hauetako landa-eremuetan dituzte: Artzentales (108,70), Karrantza (106,99), Galdames (118,06) eta Zierbena (117,13).

Enkarterriko eta Meatzaldeko BPGak desberdinak dira. Enkarterriko udalerrietako BPGd (salbu Lanestosakoa) Bizkaikoa (29.187 euro) eta EAEkoa (29.988 euro) baino txikiagoa da. Aitzitik, Enkarterrialdean dauden Meatzaldeko udalerrietakoa (Alonsotegikoa izan ezik) handiagoa da. Batez besteko errenta pertsonalari dagokionez, Enkarterrikoa eta Meatzaldekoa (Zierbenakoa salbu, 21.482 euro) Bizkaikoa (19.715 euro) eta EAEkoa (19.715 euro) baino txikiagoak dira.

Langabezia-tasak gora egin du Enkarterriko eskualdeko udalerrri guztietan. Batez besteko langabezia-tasa % 18,08 da, Bizkaikoa (% 16,3) eta EAEkoa (% 15,3) baino handiagoa; gainera, emakumeen langabezia-tasa gizonena baino handiagoa da.

Enkarterrin biztanleko BPGd-k eta batez besteko errentak behera egin dute; beherakada hori eta langabezia-tasaren igoera gaur egungo egoera ekonomikoaren isla dira. Gauzak horrela, nahitaezkoa da ekonomia suspertzeko tokiko tresnak lantzea eta martxan jartzea, eta baita enpresei lehiatzeko gaitasuna hobetzen laguntzea ere, I+G+B arloan inbertituz; izan ere, Enkarterriko tasa Euskadiko txikiena da: % 0,02.

Bizkaian eta EAEn bezala, Enkarterrin ere zerbitzu-sektoreak sortu du enplegu gehien; gainera, eskualdean pisu ekonomikoa gehitu duen sektore bakarra da. Lehen sektoreak eutsi egin dio enpleguari, eta bigarren sektoreko eta eraikuntzako enpleguak behera egin du.

Eskualdean eutsi egin diote lehen sektoreko biztanle aktiboen okupazio-mailari, Bizkaiko beste eskualde batzuetan baino eragin ekonomiko handiagoarekin; dena den, EAEko batezbestekoa

¹ Landa-eremuetako eta hiri-eremuetako datuak zehaztu eta bereizteko, datu demografikoei dagokienez, G1 eta G8 bitarteko landatasuna duten entitateei buruzko datuen batukaria hartu dugu aintzat; eta gainerako datuei dagokienez, berriz, G1 eta G8 bitarteko landatasuna duten udalerrri guztietako datuen batukaria (2007-2014 landatasun-mailen sailkapenari jarraikiz).

baino txikiagoa da. Enkarterrin abeltzaintza da nagusi, batez ere esnetarako eta haragitarako behiak. Ekoizpenari balio erantsia emateko eta ekoizpen-sareari bizi-bizi eusteko eraldaketa-egiturak falta dira. Beraz, eraldaketa-ekimenak babestea komeni da, nekazaritza- eta abeltzaintza-ustiategiei eutsi ahal izateko baliabide gisa.

Bizkaian nekazaritzan hasi diren gazteen % 34 eta Euskadikoen % 17 Enkarterrin hasi dira. Alde horretatik, nekazaritza-sektorean sartzea laguntzeko politikari eustea komeni da, parte hartzen duten agenteen koordinazioa eta elkarlana hobetuz. Lehen sektorean ekintzaitza babestea funtsezkoa da abeltzaintza- eta nekazaritza-ustiategiei eusteko; izan ere, behera egiten ari dira eta horrek arazo ekonomikoak eta ingurumen-arazoak eragin ditzake.

Lehen sektoreko jarduera-esparruan komertzializazio-ildoak landu dira: merkaturatze-zirkuitu laburrak sustatu dira eta ekoizleen eta ostalarien arteko merkaturatze-, komunikazio- eta adostasun-estrategiak aztertze jardunaldiak antolatu dira. Halaber, eskualdeko abeltzaintza- eta nekazaritza-produktuen ekoizle eta eraldatzaileen elkarteak sortu dira, Bilboko Enkarterriko produktuen denda kudeatzeko eta sektorea egituratzeko. Emaitzek aditzera ematen dute arlo txikitik lan egin behar dela, produktua bereizi egin behar dela eta erosahalmen jakin bat duten eta produktu hori baloratzen duten kontsumitzaileei eskaini behar zaiela. Egindako probek (online salmenta, Bilboko denda eta abar) berresten dute komertzializazio-bide berriak bilatzeko lanari eutsi behar zaiola eta dauden kanalak finkatu behar direla.

Sektorearen lehiatzeko gaitasuna eta ekoizpenaren balio erantsia handitzeko azpiegiturak eta ekipamenduak sustatu behar dira: hiltegiak, zatitzeko gelak, agroaldeak, lur-bankua eta abar.

Horren harriz, landa-eremua eta bere funtzioaniztasuna ezagutzera emateko eta nekazari eta abeltzainen irudia duintzeko sentsibilizazio- eta komunikazio-jarduerak egin dira; besteak beste: Gure Lurreko Merkaturak asteroko azoka Bilbon, webquest-ak, kontrol-ekintzak azoka eta ustiategietan... Eta lan hori sakondu egin behar da.

Eskualdean lehen sektoreari eusteko ezinbestekoa da sortzen diren proiektuak zuzenean eta modu pertsonalizatuan babestea, eta parte hartzen duten alderdiak biltzea eta agenteen arteko koordinazioa eta elkarlana erraztea, sinergia sustatuz, gai horiek eskualdeko garapen iraunkorraren giltza baitira.

Jarduera ekonomikoa sustatze aldera, laguntza-jarduerak gauzatu dira, besteak beste: gazteen eta enpresen arteko topaketa, BFAREN Gazte Plana programaren esparruan; eta enpresen topaketa-jardunaldiak, Enkarterrialde LGEk zuzentzen duen COMPITE-ENKARTERRI proiektuaren esparruan (gaur egun jardunaldi horiek Enkarterri Group Enpresaburu Elkarteak antolatzen ditu, Enkarterri Green foroa medio). Kontuan hartuta jarduera horien emaitzak positiboak izan direla, ildo horretan lan egiten jarraitzea eta parte hartzen duten agenteen topaketak antolatzea komeni da, eskualdeko ekonomia suspertzeko bideak aztertze.

Hurrengo aldirako erronka eskualdeko ratio ekonomikoak hobetzea da. Eskualdean jarduera ekonomikoak sortzeko ekintza eta programak antolatu behar dira, kontuan hartuta martxan dauden proiektuak (burdinbide berdea, landa-turismoa eta abar) eta proiektu berriak.

Turismoa, jarduera ekonomiko gisa, garatzen ari da. Landa-ostatuak eskaintzak gora egin du (% 21,36). Enkarterrin nekazaritza-turismoko 15 establezimendu daude eta guztira 153 lagunentzako lekua dago (% 11,9 landa-eremuan). Eskualdeko eskaintza hobetzen ari da eta ekoturismoko eta landa- eta natura-turismoko molde berrien bidez jarduera osagarriak sustatzeko aukera ona da.

Enkarterriko udalerririk guztiek (Lanestosak eta Galdamesek izan ezik) 1. eta 2. zikloko Haur Hezkuntzako ikastegiak dituzte. Zehaztu beharra daukagu eskualdeko biztanleen bizi-kalitatea

hobetzeko politiken ardatza dauden hezkuntza-zerbitzuen azpiegitura eta ekipamenduak hobetzea izan dela.

Osasun-zerbitzuei eutsi egin diete eskualdean. Udalerri guztiek dituzte oinarriko osasun-zerbitzuak. Artzentales, Karrantza, Galdames, Gordexola, Lanestosa, Sopuerta, Turtzioz eta Alonsotegin kontsultategi bat dute, eta gainerako udalerrietan askotariko osasun-zerbitzuak. Halaber, udalerri guztiek botikina edo farmazia dute, gutxienez. 2007-2013 aldian, osasun-zerbitzuak emateko zentron kopurua ez da igo, baina zerbitzuak hobetu eta modernizatu dira. Hurrengo aldirako erronka dauden zerbitzuak mantentzea eta hobetzea da.

Gerontologiako laguntza-zerbitzuei dagokienez, udalerri guztiek dute eguneko zentron edo egoitzaren bat. Alde horretatik, Artzentalesen eta Balmasedan egoitza bana ireki dutela azpimarratua beharra daukagu.

Sakabanaketaren eragin negatiboak arintze aldera, Bizkaibusek bidaiak maizago egiten ditu eta linea berri bat sortu du. Hala eta guztiz ere, maiz zerbitzua ez da oso gogobetegarria izaten, linea batzuk joan-etorri oso luzeak egiten baitituzte. Horregatik, arlo hori lantzen jarraitu beharra dago, Enkarterrialde LGEk mugikortasunaren gainean egindako azterlanaren emaitzak kontuan hartuta, garraio publikoa hobeto diseinatzeko eta sakabanaketaren eragin negatiboak arintzeko.

Landa-eremuko emakumeen problematika aztertu da eta, ondorioz, osasun-, gizarte- eta ekonomia-arloak landu dira, topaketak eta foroak antolatuz eta dinamizatuz. Ekimen horri esker, emakumeen kolektiboaren inguruko elkarte-sare bat sortu da eta sare hori bere kasa lan egiten hasi da dagoeneko. Alde horretatik, azpimarratu beharra daukagu Enkarterrialde LGEri BFaren Berdintasuna Saria eman ziotela 2011. urtean.

Agenteak hobeto koordinatzeko eta eskualde-ikuspegi bateratua edukitzeko, Artzentales, Galdames, Gordexola, Sopuerta, Karrantza eta Zallako Tokiko Agenda 21 Enkarterrialde LGEk kudeatu du. Agendaren esparruan egindako jarduera nagusietako bat udalerrietako argiteriaren eraginkortasun energetikoa hobetzea izan da. Hurrengo aldirian udalerrietan ingurumena modu jasangarrian kudeatzen lan egiten jarraituko dute, eskualdeko kohesioa hobetze aldera.

Eskualdea oro har, modu koordinatuan eta ikuspegi bateratuarekin sustatzeko Enkarterri Green lan-foroa sortu da; foro horretan parte hartzen dute Enkarterrialdek, Sopuertako prestakuntza-zentroak, Enkarturrek, Behargintzak, Enkarterri Groupek (eskualdeko enpresaburuen elkarteak), Lanbidek eta udalek. Enkarterri Green foroa Enkarterrialdek, Enkarturrek eta Behargintzak San Viator zentroan sortutako Enkarterri Bai lantaldearen bilakaeraren fruitua da. Enkarterri Green foroaren helburua da eskualdean pizgarri izan daitezkeen proiektuak zehaztea, aintzat hartuta, betiere, eskualdea, oso-osorik, eta eskualdeko baliabide eta aukerak.

Hurrengo aldiko erronka nagusia da eskualdeko ekonomia suspertzea, eskualde-ikuspegi zehatza duten eta eskualdeko baliabideak kontuan hartzen eta baloratzen dituzten proiektuak egikaritzuz, eta, era horretan, eskualdea kohesionatua eta bizia izan dadin lortzea.

Enkarterriko eta Meatzaldeko bereizgarriak oso desberdinak direla aintzat hartuta, 2015-2020 aldirian Meatzaldeko udalerrietako landa-eremuetarako atal bereizi bat idaztea komeni da. Halaber, ezinbestekoa da LGP berria idazteko prozesuan administrazioek ere parte hartzea.

2.2. EAEko landa-garapenaren ildoak.

Eskualdeetako 2015-2020 aldirako LGPk prestatzeko prozesua ahaleginak biltzearen premiatik abiarazi da hasiera-hasieratik. Horrela jokatzuz, EAE osoan lehentasunezkoak eta interes erkidekoak diren esparruak identifikatzen dira eta, ondoren, esparru orokor horiek eskualde bakoitzera egokitzeko aukera dago, bakoitzaren berezitasunak eta aukerak nabarmenduta.

Ildo horretan, Eusko Jaurlaritzako Nekazaritza, Arrantza eta Ingurumen Politikako Sailburuordetzak honako gidalerro estrategiko hauek zehaztu ditu EAEn landa-garapena bideratzeko esparru orokor gisa:

- Sustapen ekonomikoa
- Gizarte-dinamikak
- Biztanleentzako zerbitzuak
- Berrikuntzako eta lankidetzako dinamikak sortzea

Gidalerro horiek Sailburuordetzaren helburu estrategikoen arabera prestatu dira, eskualdeetako LGPk Sailburuordetzak bultzatutako beste plan eta programa batzuekin bateratzeko eta lerratzeko asmoz.

Helburu horien artean, esparru estrategiko honen oinarrian daudenak azpimarratu nahi ditugu. Hau da:

1. Ekoizpen-sektorearen lehiakortasuna eta nekazaritzako elikagaien katean duen eginkizuna indartzea, balio erantsia areagotzeko helburuz. Eta horretarako:
 - a. Enpresen arteko lankidetzak indartuko da landa-eremuko sare eta elkarten bidez.
 - b. Tokiko produktuei eta Euskadi markari lotutako nekazaritzako elikagaien industria babestuko da, jatorri-izendapenaren bidez, kalitatearen berme izan dadin.
 - d. Merkataritza-kanal laburrak eta hurbileko ekimenak sustatuko dira.
2. Enpresa-jarduera berriak bultzatzea, enplegua sortzeko, biztanleria tokian bertan finkatzeko, eta nekazaritza- eta arrantza-eremuak suspertzeko, tradizioan eta egiten jakitean oinarrituta.
3. Landa-eremuaren lehiakortasunean eragiten duten egiturazko defizitak zuzentzea eta herritarrentzako zerbitzuak hobetzea. Eta, horretarako:
 - a. Belaunaldi-ordezkapena bultzatuko da.
 - b. Landa-eremuko eta itsasertzeko azpiegiturak hobetuko dira.
 - d. Sektorereko eta landa-eremuko gobernantza hobetuko da.
4. Garatu beharreko politiketan genero-ikuspegia txertatzea.

Helburu eta gidalerro estrategiko horien bidez, eskualde bakoitzeko inputak hobeto aprobetxatu nahi ditugu, landa-garapenerako programak ahalik eta eraginkorrenak izateko. Izan ere, horrela eskuratu ahal izango ditugu LGP bakoitzean planteatutako etorkizuneko ikuspegira hurbilaraziko gaituzten emaitzak.

3. METODOLOGIA.

3.1. LGPk prestatzeko metodologia.

LGPk prestatzeko prozesua era koordinatuan burutu dugu 18 eskualdeetan, eta lan bateratua erabili dugu metodologiatzat. Horretarako, kontuan hartu ditugu aurreko LGPk diseinatzeko esperientzia eta egindako lan-saioetan bildutako ekarpenak, betiere gaur egungo beharrianetara egokitutako metodologia eskuratze aldera.

Eskualdeetako LGPk prestatzeko hiru fase bereizi ditugu:

- Prozesua antolatu eta abian jartzea.
- Egoeraren diagnostikoa.
- Estrategia zehaztea.

3.1.1 – Prozesua antolatu eta abian jartzea

Fase horretan oinarriak finkatzen dira, gero prozesua garatu ahal izateko.

- Abiapuntua. Abiapuntuko oinarrizko informazioa.

Eskualdeetako Landa Garapenerako Programa berriak prestatzean ez gara hutsetik abiatzen, dagoeneko hainbat elementu hartu baitira aintzat:

- **Aurreko Landa Garapenerako Programen (2007-2013) ebaluazioa.** Ebaluazio horiek aurreko aldiko estrategien garapen-mailaren berri ematen digute; horrela, argi ikus dezakegu arrakasten eta porroten zergatia, baita aurreko urteen aldean egoera desberdina azaleratzen duten adierazle sozioekonomiko globalen bilakaera ere.
- **EAErako esparru estrategikoa.** Oro har kontuan hartu beharreko gidalerro estrategikoa adierazten dizkigu. Gidalerro horiek Eusko Jaurlaritzak maila orokorrean zehaztutako lehentasunetara lerratzen dira. Horietako asko dagoeneko agertzen dira Jaurlaritzak bultzatutako plan, programa eta ekimenetan.
- **Eskualdean dauden beste plan eta programa batzuk,** LGP berriek zehazten dituzten helburuak lortzeko sinergia handiagoak sustatzeko asmoz.

- Partaidetza-eredua. Eragile-sarea.

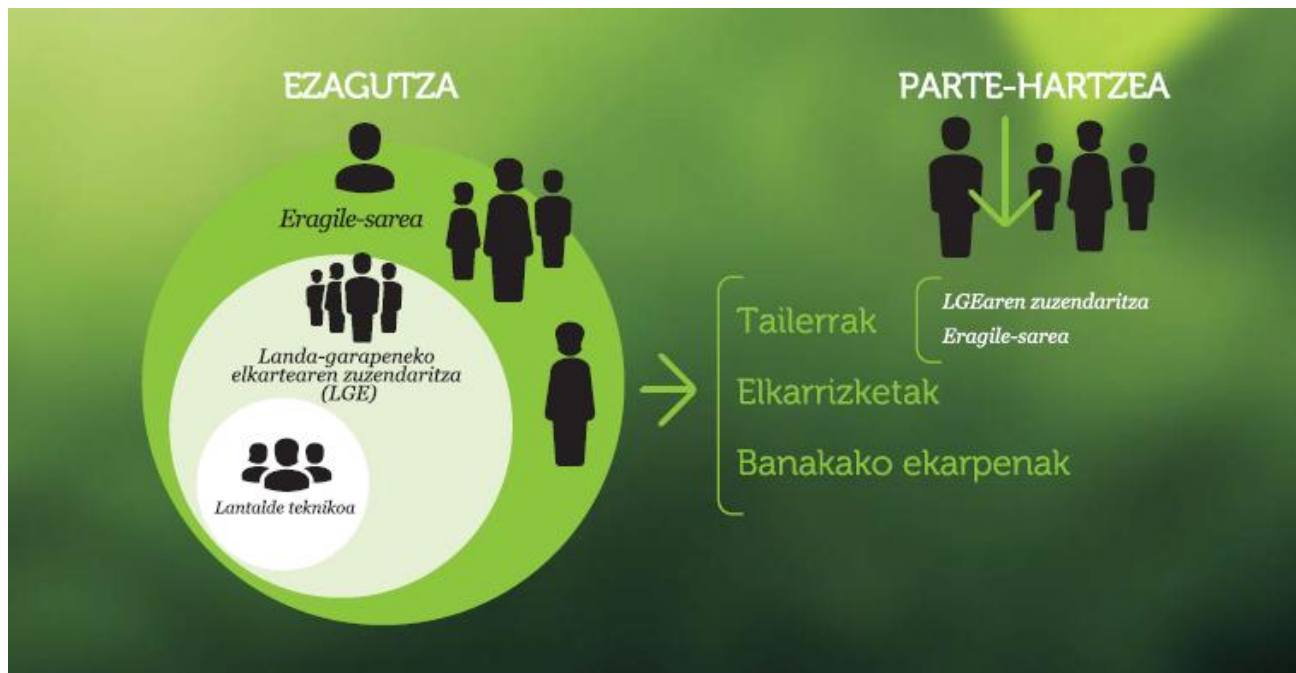
LGPk prestatu eta ondoren abiarazteko, ezinbestekoa da eskualdeko eragileen parte-hartzea eta inplikazioa. Eskualde bakoitzean izandako partaidetza hainbat faktoreren menpe egon da, hala nola abiapuntuko egoera (eskualdeko eragileek duten partaidetza-kultura) eta beste partaidetza-prozesu batzuetan berrikitan izan duten esperientzia.

Eskualdeko benetako premiak identifikatzera bideratutako partaidetza-prozesua bermatzeko eta ondoren programa garatzeko sinergiak sortuko direla ziurtatzeko, eragile-sarea zehaztu eta honako gaitasun bat edo batzuk dituzten pertsonak identifikatu dira:

- Eskualdeko landa-eremua ezagutzen dutenak.
- Prozesuan ideia berriak eta balio erantsia ekartzeko gaitasuna dutenak. Etorkizuneko ikuspegi eraikitzaile eta proaktiboa dutenak.

- Eskualdean landa-eremu bizia izatea baldintza dezaketen esparruetan, gaietan eta proiektuan eragiteko gaitasuna dutenak.
- Prozesu osoan, diseinutik hasi eta LGP txertatu arte, laguntzeko eta inplikatzeko gaitasuna eta aukera dutenak.

Partaidetza-prozesu horretan eskualdeko eragile interesgarri guztiak bildu nahi izan ditugu. Ildo horretan, hiru partaidetza-maila bereizi ditugu, ondorengo irudian ikusiko dugun bezala.



- **Talde teknikoa:** LGP prestatu eta txertatzeko prozesua koordinatzearen ardura du. HAZIko, eskualdeko LGEko eta Eusko Jaurlaritzako Landaren eta Itsasertzaren Garapen Zuzendaritzako teknikariek osatzen dute.
- **LGEren Zuzendaritza Batzordea:** hasierako proposamen estrategikoak egin eta, ondoren, gainerako eragile-sarearekin kontrastatu eta aberastea da haren eginkizuna, kontuan hartuta eskualdean duen ordezkartza eta erreferentzialtasuna eta zonaldeko errealitatea ondo ezagutzen duela.
- **Eskualdeko eragileen sarea:** hasierako proposamen estrategikoak kontrastatu eta aberasten ditu eta laneko esparru estrategiko bakoitza zehazten laguntzen du, gaur egun dauden proiektuak identifikatuz eta helburuak lortzen lagunduko duten ekimen berriak proposatuz. Eskualdeko landa-eremuari lotutako pertsonak eta erakundeek osatzen dute sare hori, eta haien gaitasuna eta jarrera dela eta, Programa aberasten laguntzen dute.

Hainbat bide erabili dira agiria prestatzeko behar den informazioa biltzeko:

- ❖ Aurkezpen informatiboak eta **lantegi dinamikoak** egin ditugu LGEren Zuzendaritza Batzordearekin eta eskualdeko beste eragile batzuekin.
- ❖ Eskualdeko eragileren baten iritzia biltzeko edota landa-garapenari lotutako planei eta ekimenei buruzko informazio handiagoa jasotzeko beharrezkoa zela pentsatu dugunean, **elkarrizketak** egin ditugu.

- ❖ Norbanakoen ekarpenak bildu ditugu (posta elektronikoz, posta arruntez, webgunearen bidez...), eta programa prestatzean kontuan hartu.

Enkarterri eta Meatzaldeako landa-eremuetako LGP egiteko hiru tailer egin dira.

Lehena, Enkarterrialde LGEeko Zuzendaritza Batzordearekin, 2015eko Martxoaren 31n burutu zen Artzentalesen. Tailer honen helburuak eskualdearen AMIAren kontrastea, balio diferentziala, garapenerako oztopoak eta eskualdearen marko estrategikoa eratzea izan dira.

Bigarrenak 2015eko Apirilaren 27an burututako Artzentalesen eskualdeko 28 eragile bildu zituen. Bigarren saio honen helburua eskualdearen marko estrategikoari ekarpenak egitea eta lan ildoak identifikatzea zen. Jasotako ekarpenak egindako elkarrizketa eta mail bitartez igorritako iradokizunek aberastu dituzte.

Hirugarren tailer bat antolatu da Zuzendaritza Batzordearekin, behin-behineko dokumentua berrikusteko, lan ildoei lotutako ekarpenak eta xehetasunak emanez.

Tailerrez gain bi elkarrizketa egin dira eta posta elektronikoz bidez heldutako ekarpenak ere bildu dira.

- Prozesuaren berri ematea

Enkarterrialde Landa Garapenerako Elkarteak erabaki du Enkarterri eta Meatzaldeko landa eremuen Landa Garapenerako Programa hau web-orrian argitaratzea. Halaber, programaren aurkezpen ofiziala egiteko bi topaketa antolatu ditu, bata Enkarterrin eta bestea Meatzaldean, programa gizarteratzeko, eskualdean ageriago egoteko eta agenteek gehiago parte har dezaten lortzeko.

3.1.2 –Egoeraren diagnostikoa

LGPn jasotako egoeraren diagnostikoak honako elementu hauek bildu ditu:

- **AMIA azterketa:** eskualdeko ahulezien, mehatxuen, indarren eta aukeren azterketa.
Horretarako, lehenengo eta behin aurreko aldiko AMIA (2007koa) berrikusi dugu, eta orduan bildutako faktore bakoitzak indarrean jarraitzen duen, zer lehentasun duen... aztertu dugu. Horri esker, gaur egungo errealitateari hobeto egokitzen zaion AMIA lortu dugu.
- **Balio diferentziala:** eskualdea gainerakoetatik bereizten duten funtsezko faktore positiboak.
Eskualdearen balio diferentzial berezia zehazteko eta, horrela, **Enkarterrialde** EAEko gainerako eskualdeetatik desberdina bihurtzen duten berezitasunak identifikatzeko, honako galdera honi erantzun diogu:
 - Zerk bereizten gaitu zentzu positiboan gainerako eskualdeetatik? Zertan dira desberdinak gure landa-eremuak?
- **Garapenerako oztopoak:** eskualdeko landa-eremuen garapena zailtzen duten funtsezko faktore negatiboak.

Eskualdearen garapenerako oztopo bereziak zehazteko honako galdera honi erantzun diogu:

- Zein dira gure eskualdeko landa-eremuak garatzeko oztopo berezi nagusiak?

3.1.3 – Estrategia zehaztea → Eskualdeko esparru estrategikoa

Esparru horrek biltzen du eskualdeko landa-eremuen epe ertainerako (2015-2020) estrategia. Hau da, norantz joan nahi dugun, zer bide jorratu behar dugun eta nola egin behar dugun.

Horretarako, honako elementu hauek zehaztu ditugu:

- **Etorkizuneko ikuspegia:** irudikatzen dugun egoera bat da; eskualdeko landa-eremuaren etorkizunaz nahi dugunari lotutako ikuspuntu berezia.

Hori zehazteko, 2007-2013 aldirako LGPn zehaztutako ikuspegia hartu dugu aintzat, baina 2020 helmugari begira. Horrek esan nahi du aurreko aldi bano etorkizun laburragorantz begiratzen dugula eta, hartara, zehaztasun, espezifikotasun eta errealismo handiagoa behar dugula. Ikuspegi horrek eskualdeko landa-eremuaren garapenean inplikaturako eragileen lanaren norabidea bideratzen du.

- **Arlo estrategikoa:** lan-arlo handi horietara bideratuko ditugu programazio-aldiko ahaleginak, etorkizuneko ikuspegiarantz ahalik eta gehien hurbiltzeko helburuz.

Arlo horiek zehazteko, ikuspegiaren jasotako elementuetatik abiatu gara eta honako galdera honi erantzun diegu: Zer lan-arlo planteatu behar ditut ikuspegiarantz jotzeko eta zehaztutako helburuak lortzen laguntzeko?

Arlo estrategikoa bakoitzean lantaldea, jarduera-ildoak eta helburuak zehaztu ditugu.

- **Helburuak:** finkatutako aldi bano eskualdeko landa-eremua hobetzeko asmoaren adierazpide zehatz eta kuantifikatua dira. Helburuek argiak, laburrak eta neurgarriak (adierazleei lotuak) izan behar dute, eta batez ere egingarriak izan behar dute.

Bi helburu mota bereizi ditugu, irismena kontuan hartuta:

- o Helburu orokorrak, ikuspegiari lotutakoak.
- o Helburu bereziak, arlo estrategikoa bakoitzari lotutakoak.

Horiek zehazteko, honako galdera hauei erantzun diegu: Zer lortu nahi dut? Zenbat lortu nahi dut? Eta nola neurtu ahal dut?

- **Zeharkako ardatzak:** Arlo estrategikoa bakoitza gauzatzeko prozesuan kontuan hartu beharreko ikuspegiak dira, esparru estrategikoa orokorrak berez-berezkoak dituelako.

- 1.1. Genero-ikuspegia.
- 1.2. Iraunkortasuna.
- 1.3. Lankidetzak

3.1.4 – Lankidetzak-ekimenak

Eskualdeetako LGP guztiak prestatu ondoren, interes erkidegoko alorrak (guzti-guztiek dituztenak, edota baten batzuek dituztenak) identifikatuko dira, eskualdeen arteko lankidetzak-proiektuak garatu ahal izateko.

Lankidetzako proiektu hauek identifikatzeko jarraituko den metodologia, LGE guztietan egingo diren dinamika parte-hartzaileen bitartez egingo da. Emaizta, Agiriari gehituko zaion Eranskin bezala azalduko da.

3.1.5 –Prozesuaren mapa.



3.2. Garatzeko metodologia.

Eskualdeko LGPk aplikatzen egin ditugun urteetan ikasi dugun gauza garrantzitsua da LGPk egiteko metodologiaz gain egoki egikaritzeko jarraibideak ere zehaztu behar direla.

Helburua da programa hauek dokumentu biziak izatea, eskualdeko agenteek jardueretan parte hartzea eta ekitaldi honetan egikaritze-maila handitzea.

Fase honetan programak NORK eta NOLA gauzatzen dituen oso garrantzitsua da. Hori dela eta, funtsezkoa da honako hauek zehaztea:

- Zer agentek parte hartzen duten.
- Agenteak nola taldekatu beharko lirakeen.
- Talde bakoitzak zer funtzio beteko lituzkeen.
- Taldeak nola antolatzen diren.

Horretarako, programa egikaritzeko oinarri metodologiko komun bat ezarri dugu. Dena den, metodologia hori eskualdeek haien premien eta errealitatearen arabera moldatu ahal izango dute.

Programa egikaritzeko koadroan eskualdeko eta eskualdez gaindiko lan-foroak bildu ditugu. Eskualdez gaindikoek elkarlanean aritzea eta lanerako jarraibide eta estrategia bateratuak zehaztea erraztuko dute.

Esan bezala, eskualdeek, haien errealitatearen arabera, lan-eskema horri estuago edo lasaiago hel diezaiekete. Horregatik, taulan, gutxienez bete beharreko konpromisoez gain, talde osagarriak sortu nahi izanez gero kontuan har daitezkeen iradokizunak bildu ditugu.

LGPk gauzatzeko Urteko Kudeaketa Planak zehaztuko dira. Dokumentu horietan LGPetan aldi osorako jarritako helburuak betetzeko urtero egin beharreko jarduerak jasoko dira. Alde horretatik, eredu fitxa bat egin dugu (6.2 eranskina), jarduera bakoitzaren inguruko informazioa zehaztea errazteko (arduradunak, partaideak, erronka nagusiak, aurrekontua...).

ESKUALDE-EREMUA				
FOROAK	KOORDINATZAILEA	KIDEAK	FUNTZIOAK	FUNTZIONAMENDU-JARRAIBIDEAK
LGEko Zuzendaritza Batzordea	Lehendakaria	Batzordeko kideak	<ul style="list-style-type: none"> - Eskualdeko LGP, Urteko Kudeaketa Plana (UKP), aurrekontua eta memoriak onartzea. Onartzea Batzarrari badagokio, proposamena Zuzendaritza Batzordeak egingo du. - Eskualdeko LGP egikaritzen dela zaintzea. - Kide bakoitzak dagokion lan-taldean parte hartzea. - LGP gizarteratzea. 	<ul style="list-style-type: none"> - UKP eta aurreko urteko memoria onartzeko urteko bilera. - Urtean bi bilera, <ul style="list-style-type: none"> • urtero planifikatutakoaren segimendua eta balorazioa egiteko, • LGPen garapenari eragiten dioten ezusteko eta aukerak lantzeko eta kudeatzeko, • eta LGP gizarteratzeko ekintzak zehazteko.
Eskualdeko LGP bakoitzeko Koordinazio Taldea	LGEEtako gerente eta lehendakariak	<p>Koordinazio Taldearen oinarritzko egitura: LGEko gerentea eta/edo teknikaria eta HAZIko teknikaria.</p> <p>Eusko Jaurlaritzako eta Foru Aldundietako teknikariak, premien/gaien arabera.</p> <p>LGEko Batzorde edo Batzarreko kideren bat (hautazkoa).</p>	<ul style="list-style-type: none"> - LGPen eskualde-ikuspegiari eusten zaiola ziurtatzea eta horretarako, eskualdeko lan-arloak koordinatzea eta eskualdeko agente guztien topaketa-foroak sortzea. - Interes-taldeekin solaskide gisa aritzea, eremu bakoitzari dagozkion gaiak lantzeko eta eskualdeko LGPen egikaritze-maila zein den jakiteko. <ul style="list-style-type: none"> • Zuzendaritza Batzordearekin. • Orientazio Estrategikorako Taldearekin, eskualdea eta EAeko landa-garapeneko politikak koordinatzeko. • Eskualdeko agenteekin. • Gizartearekin, oro har. - LGP gizarteratzea. Urteko Gizarteratze Plana. - LGP egikaritzea eta segimendua egitea, egikaritzeko metodologiari jarraikiz: <ul style="list-style-type: none"> • Urteko Kudeaketa Plana egitea. • Ebaluazio-memoria. • Lan-arlo estratergiko bakoitzeko Dinamizazio Taldeak sortzea eta funtzionamendu-jarraibideak ezartzea (eskualdeetan, nahi izanez gero, dinamizazio-taldeak sortu ahal izango dituzte). • Funtzio horien garapenarekin zerikusia duten behar adina dokumentu egitea eta koordinatzea erraztea. - Eskualdeko Landa Garapenaren Antena. LGPen garapenari eragiten dioten ezusteko eta aukerak zehaztea, lantzea eta kudeatzea. - Eskualde arteko lotura eta beste eskualde batzuekiko koordinazioa, lan-arlo komunetan (lankidetzar-erloak zehaztea eta kudeatzea). 	<p>LGP Gizarteratzeko Plana egiten eta dinamizatzen parte hartzea, Orientazio eta Koordinazio Estrategikorako Taldearekin batera.</p> <p>Bilerak: parte hartzea eta informazioa ematea, behar izanez gero:</p> <ul style="list-style-type: none"> - Koordinazio Taldearen barne-bilerak, premien arabera, LGPri eragiten dioten ezusteko eta aukerez hitz egiteko eta dagozkien taldeetan proposamenak aurkezteko. - Lan-arloetan Dinamizazio Taldeak sortuz gero, eskualdeko LGPen segimendua egiteko bilerak, premien arabera (beste talde batzuentzat garrantzitsuak diren gaiak biltzea eta ezagutzera ematea, memoriak eta UKPak prestatzea...). - Orientazio Estrategikorako Taldeak deitutako bileretara bertaratzeko. - Landa Garapeneko Euskal Sarearen bilera eta ekitaldietan modu aktiboan parte hartzea.

ESKUALDE-EREMUA				
FOROAK	KOORDINATZAILEA	KIDEAK	FUNTZIOAK	FUNTZIONAMENDU-JARRAIBIDEAK
LGEko Zuzendaritza Batzordea	Lehendakaria	Batzordeko kideak	<ul style="list-style-type: none"> - Eskualdeko LGP, Urteko Kudeaketa Plana (UKP), aurrekontua eta memoriak onartzea. Onartzea Batzarrari badagokio, proposamena Zuzendaritza Batzordeak egingo du. - Eskualdeko LGP egikaritzen dela zaintzea. - Kide bakoitzak dagokion lan-taldean parte hartzea. - LGP gizarteratzea. 	<ul style="list-style-type: none"> - UKP eta aurreko urteko memoria onartzeko urteko bilera. - Urtean bi bilera, <ul style="list-style-type: none"> • urtero planifikatutakoaren segimendua eta balorazioa egiteko, • LGPen garapenari eragiten dioten ezusteko eta aukerak lantzeko eta kudeatzeko, • eta LGP gizarteratzeko ekintzak zehazteko.
Eskualdeko LGP bakoitzeko Koordinazio Taldea	LGEEtako gerente eta lehendakariak	<p>Koordinazio Taldearen oinarritzko egitura: LGEko gerentea eta/edo teknikaria eta HAZIko teknikaria.</p> <p>Eusko Jaurlaritzako eta Foru Aldundietako teknikariak, premien/gaien arabera.</p> <p>LGEko Batzorde edo Batzarreko kideren bat (hautazkoa).</p>	<ul style="list-style-type: none"> - LGPren eskualde-ikuspegiari eusten zaiola ziurtatzea eta, horretarako, eskualdeko lan-arloak koordinatzea eta eskualdeko agente guztien topaketa-foroak sortzea. - Interes-taldeekin solaskide gisa aritzea, eremu bakoitzari dagozkion gaiak lantzeko eta eskualdeko LGPren egikaritze-maila zein den jakiteko. <ul style="list-style-type: none"> • Zuzendaritza Batzordearekin. • Orientazio Estrategikorako Taldearekin, eskualdea eta EAeko landa-garapeneko politikak koordinatzeko. • Eskualdeko agenteekin. • Gizartearekin, oro har. - LGP gizarteratzea. Urteko Gizarteratze Plana. - LGP egikaritzea eta segimendua egitea, egikaritzeko metodologiari jarraikiz: <ul style="list-style-type: none"> • Urteko Kudeaketa Plana egitea. • Ebaluazio-memoria. • Lan-arlo estrategiko bakoitzeko Dinamizazio Taldeak sortzea eta funtzionamendu-jarraibideak ezartzea (eskualdeetan, nahi izanez gero, dinamizazio-taldeak sortu ahal izango dituzte). • Funtzio horien garapenarekin zerikusia duten behar adina dokumentu egitea eta koordinatzea erraztea. - Eskualdeko Landa Garapenaren Antena. LGPren garapenari eragiten dioten ezusteko eta aukerak zehaztea, lantzea eta kudeatzea. - Eskualde arteko lotura eta beste eskualde batzuekiko koordinazioa, lan-arlo komunetan (lankidetzar-erloak zehaztea eta kudeatzea). 	<p>LGP Gizarteratzeko Plana egiten eta dinamizatzen parte hartzea, Orientazio eta Koordinazio Estrategikorako Taldearekin batera.</p> <p>Bilerak: parte hartzea eta informazioa ematea, behar izanez gero:</p> <ul style="list-style-type: none"> - Koordinazio Taldearen barne-bilerak, premien arabera, LGPri eragiten dioten ezusteko eta aukerez hitz egiteko eta dagozkien taldeetan proposamenak aurkezteko. - Lan-arloetan Dinamizazio Taldeak sortuz gero, eskualdeko LGPren segimendua egiteko bilerak, premien arabera (beste talde batzuentzat garrantzitsuak diren gaiak biltzea eta ezagutzera ematea, memoriak eta UKPak prestatzea...). - Orientazio Estrategikorako Taldeak deitutako bileretara bertaratzeko. - Landa Garapeneko Euskal Sarearen bilera eta ekitaldietan modu aktiboan parte hartzea.

ESKUALDE-EREMUA, HAUTAZKOAK				
FOROAK	KOORDINATZAILEA	KIDEAK	FUNTZIOAK	FUNTZIONAMENDU-JARRAIBIDEAK
<p>Arlo Estrategikoaren Dinamizazio Taldea</p>	<p>LGEko gerentea (edo hark eskuordetutako teknikaria) edo Zuzendaritza Batzordeko kide bat edo arlo estrategiko horretan eskumena duen erakundeko ordezkari bat.</p>	<p>Arlo horretako KOORDINATZAILEA eta beste bi lagun.</p> <p>LGEko Zuzendaritza Batzordeko/Batzarreko kideak sartzea interesgarria da.</p> <p>Kide-kopurua sortzen diren proiektuen arabera izango da (prozesuak eta egikaritzeak irauten duen denboran aldatu egingo da).</p>	<ul style="list-style-type: none"> - LGEk sustatutako ekimen/proiektu bakoitzerako lan-taldeak zehaztea eta eratzea erraztea. Baliabideak aurkitzea. - Arlo estrategikoarekin zerikusia duten gaietan, eskualdeko LGPren Koordinazio Taldearekin solaskide gisa jardutea. Informazio garrantzitsua ematea eta jasotzea. - Lurraldean arlo estrategikoarekin zerikusia duten eskari eta aukeren antena izatea eta eskualdean dauden proiektu eta ekimenen zorroa eguneratuta edukitzea. - Beste eskualde batzuekin batera lan egitea arlo estrategikoarekin zerikusia duten lankidetzeta-proiektuetan (edo zeregin hori eskuordetzea). - Dokumentazioa. <ul style="list-style-type: none"> • Funtzio horien garapenarekin zerikusia duten behar adina dokumentu egitea eta koordinatzea erraztea. • Arlo estrategikoarekin zerikusia duten plan eta programak eta agente-sarea eguneratzea. - Ardura zuzenean LGEko kideren bati ez dagokionean, arlo estrategiko horretan parte hartzea eta LGPn jasotako landa-garapenaren ikuspegiari eusten zaiola ziurtatzea. - Lan-ildo eta ekimenen lehenespina proposatzea. - Dagozkien ekimeneetan parte hartzea. - Egin beharreko lanean zeharkako jarraibideak sartzea (berdintasuna, iraunkortasuna, koordinazioa...). - Lantzeko ekimen berriak proposatzea. 	<ul style="list-style-type: none"> - Barne-bilerak, premien arabera eta proiektu-talde bakoitzaren informazioa oinarritzat hartuta. - Bilera edo ekitaldi bateratuak arlo estrategikoko proiektu-taldeekin. - Bilera edo ekitaldiak eskualdeko agenteekin, proiektuen ideiez eta proposamenez hitz egiteko, arlo estrategiko horretan eskualdeak dituen premien arabera. - Bilerak beste eskualde batzuetako antzeko arloetako Dinamizazio Taldeekin, premien arabera.
<p>*Dinamizazio Talderik sortzen ez bada, Koordinazio Taldea arduratuko da funtzio horiez eta funtzionamendu-jarraibideak LGPren Koordinazio Taldearenetan integratuko dira.</p>				

4. ABIAPUNTUKO DIAGNOSTIKOA

4.1. AMIA eguneratua

Eskualdeko landa-eremuen gaur egungo egoera aztertzeko prestatu da AMIA matrize hau. Bertan agertzen dira egun **garapen-prozesuan parte hartzen dute barne-faktoreak** (ahuleziak eta indarrak) nahiz **kanpo-faktoreak** (mehatxuak eta aukerak).

Honako hauek dira faktore horien definizioak:

AHULEZIAK Eskualdearen garapen egokia oztopatzen duten berezko elementuak eta alderdiak dira.

MEHATXUAK: Eskualdetik kanpoko egoera negatiboak dira, eskualdean eragina izan dezaketenak. Horregatik, eragin negatiboa badute, beharrezkoa izan daiteke horiek saihesteko estrategia egokia diseinatzea.

INDARRAK: Eskualdea gainerako eskualdeetatik bereizten duten barneko elementu positiboak eta eskualdearen barne-ezaugarriak eta izaera positiboa nabarmentzen dute.

AUKERAK: Ingurunean sortutako faktore positiboak dira, identifikatu ondoren, aprobetxatzeko aukera ematen dutenak

AHULEZIAK

- AH1. Karrantzan esne-sektorearekiko mendetasun handia dute, jarduerak dibertsifikatu diren arren: txakolina, fruta-arbolak, untxiak, arrautzak, ekoizpen ekologikoa eta Idiazabal ardi-gaztaz aparteko beste esneki batzuen ekoizpena.
- AH2. Enkarterriko esne- eta haragi-ekoizpenaren balio erantsia gutxi aprobetxatzen da.
- AH3. Enkarterrin esne-behien abeltzaintza-sektorean batasuna falta da. Ez dago proiektu bateraturik.
- AH4. Ustiategi berriak jartzeko eta dauden ustiategiaren premiei erantzuteko lur gutxi dago eskura. Abeltzaintza- eta nekazaritza-ikuspegitik, lurrak gutxiegia erabiltzen dira.
- AH5. Dagoen baso-aberastasuna gutxi eraldatzen da eskualdean.
- AH6. Enplegu-aukerak sortzen dituzten jarduera ekonomiko gutxi daude.
- AH7. Ekintzaile-izaera eskasa dute.
- AH8. Turismo-eskaintzari balioa ematen dioten zerbitzu gutxi daude: harrera-enpresak, bisita gidatuak, erreserba-zentrala, jatetxeak, ostatuak, jarduerazentroak eta abar.
- AH9. Biztanle adituak joan egiten dira, haien itzaropenekin eta prestakuntza-mailarekin bat datorren enplegu-aukerarik ez dagoelako, eta azkenean eskualdetik kanpo jartzen dira bizitzen.
- AH10. Landa-eremuko udalerririk batzuetan ez dago Lehen Hezkuntzako ikastetxerik, eta ezta Haur Eskolarik ere (Galdames eta Lanestosa); eta beste batzuetan (Turtzioz, Gordexola eta Alonsotegi) kanpora joan behar dute Derrigorrezko Bigarren Hezkuntza egitera.
- AH11. Osasuna: espezialistak falta dira.
- AH12. Landa-eremuetan banda-zabalaren kalitatea eskasa da edo ez dago banda zabalik (nahiz eta wimax eduki ahal izatea aurrerapen handia izan).
- AH13. Eskualde barruan, landa-eremuetako garraio publikoa eta komunikazioak ez dira egokiak, hobekuntzak egin diren arren. Autobus-zerbitzua desegokia da: ibilbideak luzeak dira, autobusak ez dira behar bezain maiz pasatzen, puntako orduetan ez dago autobusik...
- AH14. Zona batzuetako kanpo-komunikazioan hutsuneak daude eta horrek eragotzi egiten du eskualdetik kanpoko jendea erakartzea ezinbestekotzat duten proiektuak gauzatzea.
- AH15. Eskualdeko agente eta erakundeek ez dute batera lan egiten eta ez daude koordinatuta.
- AH16. I+G+B arloko inbertsioa Euskadiko txikiena da: % 0,02.
- AH17. Langabezia-indizea handia da.
- AH18. Ez dago eskualde-ikuspegirik.
- AH19. Dauden nekazaritza- eta abeltzaintza-ustiategiak inbertsio handiak egin dituzte eta zorpetzeko gogo gutxi dute.
- AH20. Gaur egungo ekonomia-jarduerari laguntzeko zerbitzuak (zerbitzu osagarriak) ez dira behar bezain lehiatsuak. Enpresek eskualdetik kanpo kontratatu behar izaten dituzte hainbat zerbitzu (makinen mantentze-lanak, informatikariak, aholkulariak eta abar).
- AH21. Landa-udalerrietan oinarritako azpiegitura komertzialen eskaintza txikia da.
- AH22. Ez dago turismo-bokazio eta -tradiziorik, eta ezta turismoaren inguruko prestakuntza eta egiturarik ere.
- AH23. Eskualdean gaua emateko turismoa sortzeko zailtasunak daude.
- AH24. Eskualdean turismoa ez dago egituratua.
- AH25. Eskualdeko biztanleek berek ez dute eskualdea ezagutzen.
- AH26. Landa-udalerrietan, botikinak ez du behar bezala ordezkatzeko farmazia-zerbitzua.
- AH27. Isolamendua eta hiriburutik eratorritako garapen-aukerak (turismoa, zerbitzuak eta abar) aprobetxatzeko zailtasuna. Ez da Guggenheim museoaren booma aprobetxatzen.

AH28. Diru-laguntzekiko mendetasuna.
 AH29. Ardi- eta ahuntz-azienden beherakada.
 AH30. Ez dago loturarik Kadaguako korridorearekin

MEHATXUAK

M1. Nekazaritza- eta abeltzaintza-jarduerei dagokienez, beste sektore batzuetan aukera gehiago dago eta abeltzaintza-jarduerei eusteko motibazioa falta da.
 M2. Landa-eremuko enplegua ezegonkorra da.
 M3. Enkarterriekin muga egiten duten Kantabriako eta Burgosko industrialde handietan prezioak merkeagoak dira (industrialde horiek egoki komunikatuta daude eta azpiegiturak dituzte).
 M4. Enpresak ixten eta deslokalizatzen ari dira.
 M5. Landa-eremuko ikastetxeetan irakasleak txandatu egiten dira.
 M6. Eten digitala, ez dagoelako banda zabaleko azpiegiturek eta/edo banda zabalaren kalitatea beste landa-eremu batzuetakoa baino eskasagoa delako.
 M7. Bilbo Handia gertu dago eta, ondorioz, biztanleak kanpora joaten dira kontsumitzera, zerbitzu- eta ekipamendu-eskaintza handiagoa delako.
 M8. Osakidetzak landa-udalerrietan osasun-zerbitzuak biltzeko egin duen proposamena.
 M9. Honako hauek mugatu egiten dute eskualdeko landa-udalerrietako hirigintza-garapena: LPPEk eta URA agentziaren kudeaketa-planek, Armañongo Parke Naturala eta Ordunteko KBE kudeatzeko planetan abeltzaintza-jardueraren inguruan ezarritako arauak eta basoa antolatze eta basoetako paisaia aztertze planetan jasotako arauak.

INDARRAK:

11. Abeltzaintza-sektorean behi-haragi eta -esne asko ekoizten da.
 12. Baso-ekoizpena aberatsa da.
 13. Bertako nekazaritza-elikagaiak (gazta eta txakolina) eraldatzen eta merkaturatzen dituzten enpresa batzuk daude.
 14. Landa-udalerririk batzuetan enpresak hartzeko egokiak diren industria-lursailak eta lokalak daude.
 15. Erakargarri turistiko ugari daude: natura-, historia-, ondare- eta kultura-aberastasuna, Armañongo naturagune interesgarria, Meatzaldean jarriko duten biotopo babestua, Loizaga dorrea, Rolls Royce ibilgailuen museoa...
 16. Paisaia oso aberatsa da.
 17. Prestakuntza-egitura (lanbide-prestakuntzako zentroak) eta prestakuntza-agente egokiak daude eta eskualdearen garapenean parte hartzen dute. Dauden gabeziak aztertze joera dute, eskualdean bertan konponbideak bilatzeko.
 18. Kadaguako korridorea, eskualdearen kanpo-komunikazioa hobetzen laguntzen duelako.
 19. Biztanleek eskualde-nortasuna eta pertenezia-sentimendua dituzte.
 110. Kadaguako zonan trenbidea merkantzia garraiatzeko erabiltzeko aukera dago, eskualdean jartzen diren enpresak hornitze aldera.

AUKERAK:

AU1. Arlo berrietan (garatzeko bidean dauden arloetan) lan egiteko aukera: teknologia berriak eta energia berriak (biomasa).
 AU2. IKTak aplikatzeko aukera (lehen sektorea, lana, hezkuntza, merkataritza eta abar), "distantziak laburtzeko", beste arlo batzuk indartzeko (turismoa, hezkuntza, industria, nekazaritza, abeltzaintza eta abar), biztanleen bizi-kalitatea hobetzeko eta hainbat arlotan garatzeko aukerak eskaintzeko.
 AU3. Jarduera ludikoen eskariaren igoera.
 AU4. Bisitari eta turistei gero eta gehiago interesatzen zaizkie eskualdea eta landa-eremuko kultura eta balioak. Landa-turismoko eskaria sendotzen ari da.

AU5. Eskualdetik gertu dauden zonetan biztanle asko, hondartzak, enpresa-gune garrantzitsuak, portua eta autobia daude. Bilbo Handia gertu dago.

AU6. Kanpoan bizi diren biztanleek pertenezia-sentimendua dute (errotuta daude).

4.2. Balio diferentziala

Eskualdeko landa-eremuaren funtsezko faktore positiboak dira. Indartuz gero, gainerako eskualdeetatik bereizteko balio dezakete.

- **PAISAIA, NATURA, KULTURA, HISTORIA ETA ONDARE ARLOETAKO BALIABIDEAK BALIOTSUAK ETA ABERATSAK DIRA:** Armañongo Parke Naturala, Meatzaldean jarriko duten biotopo babestua, Loizaga dorrea, Rolls Royce ibilgailuen museoa, burdinolak, meatzeak, errotak eta abar.
- **ERAKARGARRI UGARI DAUDE** paisaia, natura, kultura, historia eta ondare arloetako balioetan oinarritutako turismoarekin zerikusia duten jarduera ekonomikoak gauzatzeko.
- Esne- eta haragi-sektoreei lotutako **ERALDAKETA-JARDUERETARAKO ETA NEKAZARITZA-ELIKAGAIEN ENPRESAK GARATZEKO INDARRA DU.**
- **BASO-JARDUERETARAKO ETA EGUR-INDUSTRIA GARATZEKO INDARRA DU.**
- **INDUSTRIA-JARDUERA GARATZEKO INDARRA DU:** industria-lurzorua dago eskura eta prestakuntza-sarea egokia da, lanbide-heziketako zentroak eta eskualdearen garapenean parte hartzen duten prestakuntza-agenteak baitaude.
- **KOKAPEN GEOGRAFIKOA:** Bilbo gertu dago eta lotura du Kadaguako korridorearekin.
- **ENKARTERRI GREEN:** Eskualdeko erakundeak hobeto koordinatzeko akordioa, dauden baliabideak optimizatzeko eta eskualdean bertan konponbideak bilatzeko.

4.3. Garapenerako oztopoak.

Eskualdeko landa-eremuaren funtsezko faktore negatiboak dira, haren bilakaera oztopatu edo negatiboki baldintzatu dezaketenak.

- **EZ DUTE EKINTZAILE-JARRERARIK ETA INDUSTRIA-SAREA ESKASA DA,** eskualdean dauden enpresen premiak betetzeko. Enpresa gutxi daude eta, gainera, eskualdeko industrialdeetako industria-lurzoruaren prezioa eta enpresa-kostuak erkidego mugakideetakoak baino handiagoak dira.
- **BIZTANLEEK EZ DITUZTE ESKUALDEKO BEREZKO BALIOAK EZAGUTZEN** eta, ondorioz, ez dakite beren trebetasunak eta balioak saltzen.
- **TURISMO-AZPIEGITURAK FALTA DIRA.** Turismoak goranzko joera du eta kontuan hartu beharreko negozio-aukerak sortzen dira, baina ikuspegi turistikoa eta egitura egokiak falta dira.
- **AZPIEGITURA ETA EKIPAMENDU BATZUK GUTXI ERABILTZEN DIRA** eskualdeko abeltzaintza- eta nekazaritza-ekoizpena dibertsifikatzeko. Eskualdea esnetarako behien sektorearen mende dago (inbertsio handiak egiten dituzte eta zorpetzeko gogo gutxi dute; balio erantsia gutxiegi aprobetxatzen dutenez, zailtasunak dituzte; abeltzainek esne-bolumen handiak negoziatzeko orduan elkar ulertzeko arazoak dituzte...).
- **LEHEN SEKTOREAREN DIBERTSIFIKAZIOA ESKASA DA, LURRA ESKURATZEKO ZAILTASUNAK DAUDE** (hirigintza-prezioa) **ETA ESKUALDEA ESNETARAKO BEHIEN SEKTOREAREN MENDE DAGO** (inbertsio handiak egiten dituzte eta zorpetzeko gogo gutxi

dute; balio erantsia gutxiegi aprobetxatzen dutenez, zailtasunak dituzte; abeltzainek **esne-bolumen handiak negoziatzeko orduan** elkar ulertzeko arazoak dituzte...).

- **KOMUNIKAZIO DIGITALAK URRIAK DIRA**, eskualdean telefono mugikorren estaldurarekin eta banda zabalaren irisgarritasunarekin arazoak dituzte. Eremu ilun asko daude.
- **ESKUALDEKO ERAKUNDEAK EZ DIRA NAHIKOA KOORDINATZEN ETA EZ DUTE ESKUALDE-IKUSPEGIRIK**. Gainera, eskualdea barnerakoia eta itxia da, bailarak estankoak direlako eta udalerrien artean harreman gutxi dagoelako.
- **BIDEKO ETA LURREKO KOMUNIKAZIOA NEKEZA DA**, errepide-sarea zaharra da eta gaizki dago.
- **ESKUALDEKO BIZTANLEAK OSO SAKABANATUTA DAUDE.**

5. ESPARRU ESTRATEGIKOA

5.1. Mapa estrategiakoa

2020rako ikuspegia: etorkizunean eskualdeko landa-eremua zer izatea nahi dugun islatzen duen agertokia da. Kasu zehatz horretan, 2020ra begira jarri dugu helmuga.

Eskualde konprometitu eta bizkortua, non jakintzak, berrikuntzak eta biztanleek garapen ekonomiko dibertsifikatuaren giltza izan behar duten; funtsezkoa da, baita ere:

- **Nekazaritza- eta basogintza-jarduerak eta nekazaritza-elikagaien eta egurraren alorreko enpresek beren baliabideak aprobetxatzea eta baloratzea eta funtzioaniztasuna bermatzea.**
- **Enpresa-jarduerak eskualdeko premiei erantzutea.**
- **Sektore turistikoa egoki antolatzea eta egituratzea eta baliabide turistikoak baloratzea.**

Ikuspegiari lotutako helburu orokorrak: ikuspegiaren elementu nagusiei lotutako helburu handiak dira.

Helburuak neurtzeko, gaur egungo egoera eta berauen lorpen maila ulertzen lagunduko diguten hainbat adierazle identifikatu dira. Adierazle gehien datuak, herrialdea bere osotasunean kontuan izanda jaso dira, hau dela eta, hiritasun maila altua duten herrialdeetan, baina aldi berean landa eremuko guneak dituztenean, adierazle hauen balioek ez dute landa eremuko egoera ongi isladatzen.

Helburuak neurtzeko eta berauen lorpen maila modu objektibo batean aztertzeko, bi adierazle mota ditugu:

- Emaitzen adierazleak: lortu diren berehalako eta zuzeneko ondorioak neurtzen ditu.
- Eraginen adierazleak: Ez dute soilik zuzeneko onuradunen gaineko ondorioak neurtzen, haratago doaz eta gizartea bere osotasunean kontuan hartzen dute. Bere lorpen maila ez dago emandako ekintzaren eraginkortasunaren baitan soilik, kanpoko beste eragile batzuen eragina jasan baitezakete eta ondorioz, ekintzen eraginkortasuna ezin da bere osotasunean programaren arduradunei gain egotzi.

Ondorengo taulan; helburu, adierazle eta gaur egungo egoeraren arteko erlazioa isladatzen da eta lan aldi honetarako espero diren balioen definizioa, garatzeko metodologian aipatzen den lan taldeari dagokio.

Helburu orokorrak	Adierazleak	Egungo balioa
<ul style="list-style-type: none"> Nekazaritzako eta basogintzako jarduera ekonomikoa mantentzea eta hobetzea. . 	- Nekazaritzako BEG.	20.482€
	- Nekazaritza-ustiategien kopurua (NPB)	2.321
	- Eraldaketa-prozesuak gauzatzen dituzten nekazaritza-ustiategiak	5
	- Lehen sektoreko establezimendu-kopurua.	574
	- Lehen sektoreko enplegua.	1101
<ul style="list-style-type: none"> Eskualdearen berezko balioetan oinarritutako azpiegitura eta zerbitzuak dituen sektore turistikoa sendotzea. Balio horiek dira natura, osasuna, kirola, kultura eta ondarea. 	- Landetxe-kopurua.	49
	- Establezimendu-kopurua: landa-turismoak eta landetxeak	10
	- Landetxeetako leku-kopurua.	1.664
	- Landa-turismo eta landetxeetako leku-kopurua.	110
	- .Azpiegiturak: Burdinbide berdearen kilometroak .	42
<ul style="list-style-type: none"> Enpresak ezartzea sustatzea 	- Enkarterrin lehen sektorean, hirugarren sektorean eta eraikuntzan dauden establezimenduen kopurua.	2.442
	- Enkarterrin lehen sektorean, hirugarren sektorean eta eraikuntzan dauden lanpostuen kopurua.	9.554
	- Enkarterriko langabezia-tasa.	18,21%
	- Enkarterriko BPGd.	20.887€
<ul style="list-style-type: none"> Biztanleen bizi-kalitateari eusteko eta hobetzeko ingurune egokia sortzea. . 	- Landa-biztanleria.	29.109hab
	- Zahartze-tasa.	21,11%
	- Ibilgailuak.	0,66 vehs/hab
	- Jasangarritasuna: <ul style="list-style-type: none"> Ur-kontsumoa, Energia-kontsumoa. 	220,22 l/hab-dia 6.150,20kwh/hab

***Zeharkako ardatzak:** ardatz hauek, euren izaeragatik arlo estrategiko zehatz batetik hedatu eta modu horizontal batean, eskualdeko landa garapen programetan landuko dira.*

1. Genero-ikuspegia.:

Sexuaren arabera banaka daitezkeen adierazle guztietan emakume-kopurua eta gizon-kopurua bereiz adierazi behar dira.

Gainera, emakumeen ordezkagarritasunaren bilakaera eta tokiko erakundeen konpromisoa neurtuko dira, adierazle hauen bidez:

ADIERAZLEAK	EGUNGO BALIOA					GENERO-ARRAILA
	KONTZENTRAZIO-INDIZEA		FEMINIZAZIO-INDIZEA	KONTZENTRAZIO-INDIZEA		
	EMAKUMEAK	GIZONAK		EMAKUMEAK	GIZONAK	
<ul style="list-style-type: none"> Udalbatzen antolamendua sexuaren arabera. 	0,08	0,1	0,59	37%	63%	-25%
<ul style="list-style-type: none"> LGEko Zuzendaritza Batzordearen antolamendua sexuaren arabera. 	0,03	0,03	0,50	33%	67%	-33%

ADIERAZLEA	EGUNGO BALIOA	OHARRAK
<ul style="list-style-type: none"> Eskualdean berdintasun-planak dituzten udalerrien portzentajea. 	100%	<i>Berdintasun-planik ez duten udalerrietan 2016an martxan jartzeko lan egingo da.</i>

2. Iraunkortasuna.

Tokiko erakundeen konpromisoa neurtuko da, adierazle hauen bitartez:

HELBURUAK	ADIERAZLEAK	EGUNGO BALIOA ²
<ul style="list-style-type: none"> Energia aldetik iraunkorrek diren ekimenak sustatzea. 	<ul style="list-style-type: none"> Energia aurrezteko helburu duten ekimen publikoen kopurua. Energia berriztagarriak erabiltzea helburu duten ekimen publikoen kopurua. 	0 0
<ul style="list-style-type: none"> Erakundeen konpromisoa iraunkortasunarekin. 	<ul style="list-style-type: none"> Tokiko Agenda 21 martxan duten udalen %. Kontratazio-agirietan "erosketa berdeko" irizpideak aplikatzen dituzten erakunde instituzionalen %. 	100% 5%
<ul style="list-style-type: none"> Gizartearen partaidetza eskualdeko LGPn. 	<ul style="list-style-type: none"> Eskualdeko LGP gizarteratzeko ekintza-kopurua (informazioa edo partaidetza).³ Sentsibilizazio-ekintza horietako bertaratu/partaide kopurua. Emakumeak/Gizonak. 	0 0

3. Lankidetzeta.

Eskualdez gaindiko elkarlanaren sustapena neurtuko da adierazle hauen bidez

HELBURUA	ADIRAZLEAK	EGUNGO BALIOA
<ul style="list-style-type: none"> Landa-eremuen eta landa-garapenerako eragileen arteko sinergiak eta aliantzak gehitzea. 	<ul style="list-style-type: none"> LGEk parte hartzen duen eskualdez gaindiko lankidetzeta-proiektuen kopurua. LGE Landa Garapenerako Euskal Sarearen deialdietara bertaratzea. 	1 1

² Hasierako balioa 0 bada, ekintzak LGP aplikatzen den momentutik aurrera kontatzen direlako da

³ LGP martxan jartzen denetik egiten diren ekintza eta topaketak kontatuko dira, lan-foro hauei dagozkienak aparte utzita: LGEko Zuzendaritza Batzordea, LGPko Koordinazio Taldea eta Lurralde Mahaiak. Ikusi 3.2 kapitulua, egikaritzeko metodologiari buruzkoa.

Arlo estrategikoak: 2015-2020 aldian zehar garatu beharreko lan-ildoak biltzen dituzten arlo berezi handiak dira.

- 1. Lehen sektorea: nekazaritzako eta basogintzako jarduera ekonomiko dibertsifikatua, nekazaritza-elikagaien eta egurraren alorretako enpresa-sarearekin; enpresa horiek:**
 - beren baliabideak aprobetxatu eta baloratu behar dituzte,
 - ingurumena errespetatu behar dute,
 - eta funtzioaniztasuna ziurtatu behar dute.
- 2. Turismo-sektore koordinatua, natura, kirol, osasun, kultura eta ondare arloetako jarduera bateratuetan oinarritua.**
- 3. Jarduera ekonomiko berritzailea eta eskualdeko premiei erantzuten diena; hori, bigarren sektorean, hirugarren sektorean eta eraikuntzan.**
- 4. Eskualde-kohesioa, agente publiko eta pribatuen arteko elkarlana eta koordinazioa, eskualdeko pertsona guztiek aukera eta bizi-kalitate berberak izan ditzaten, landa-eremuan zein hiri-eremuan.**



5.2. Arlokako fitxak

Enkarterrirako landa eremurako lan ildo espezifikoak.

Lehen sektorea: nekazaritzako eta basogintzako jarduera ekonomiko dibertsifikatua, nekazaritza-elikagaien eta egurraren alorretako enpresa-sarearekin; enpresa horiek:

- beren baliabideak aprobetxatu eta baloratu behar dituzte,
- ingurumena errespetatu behar dute,
- eta funtzioaniztasuna ziurtatu behar dute

HELBURU ESPEZIFIKOAK	ADIERAZLEAK	EGUNGO BALIOA
<ul style="list-style-type: none"> • Lehen sektoreak jarduera ekonomiko gisa jartzen dituen balioak agerian jartzea. 	- Sentsibilizatzeko proiektu/ekintza kopurua.	1
	- Tokiko produktuak sustatzeko jarduera-kopurua.	1
<ul style="list-style-type: none"> • Sektorean langileak sartzea erraztea. 	- Lehen sektoreko enplegu-kopurua.	741
	- Lehen sektoreko establezimendu-kopurua.	462
	- GAZTENEK planean sartutako gazte-kopurua.	3
	<ul style="list-style-type: none"> • GAZTENEK planean sartutako gazte-kopurua: gizonak. • GAZTENEK planean sartutako gazte-kopurua: emakumeak 	1 2
	- Lur-bankuko hektareak.	*4
<ul style="list-style-type: none"> • Nekazaritza- eta basogintza-sektoreetan dibertsifikazio-jarduerak eta proiektu berritzaileak erraztea. 	- Ekoizpen ekologikoan izena emandako lur-azalera.	*5
	- Eraldaketa-prozesuak gauzatzen dituzten nekazaritza-ustiategien kopurua.	4
<ul style="list-style-type: none"> • Merkaturatze-bideak bilatzea erraztea, ustiategien errentagarritasuna hobetze aldera. 	- Sustatutako proiektu-kopurua.	1
	- Erreferentzia-zerrenda (azoketan parte hartzeko osasun- eta ekoizpen-arauetako baldintzak betetzen dituzten ustiategiak/enpresak).	24
	- Ekoizle eraldatzaileen erregistroa.	*6

HELBURU OROKORREKIKO HARREMANA

- Nekazaritzako eta basogintzako jarduera ekonomikoa mantentzea eta hobetzea.
- Eskualdean enpresak ezartzea sustatzea

LAN-ILDOAK

- Sustapena eta merkaturatzea.
 - Merkaturatzea sustatzea: martxan jarritako bideak sendotzea, bide berriak aztertzea eta merkaturatze-kanal laburrak indartzea.
 - Eskualdeko eta eskualdez gaindiko agenteekin lana koordinatzea.

⁴ Egungo balioa lortzeko tramitean dago.

⁵ Egungo balioa lortzeko tramitean dago

⁶ Egungo balioa lortzeko tramitean dago

- Sektoreko eragileen artean, hainbat mailatan, asoziazionismoa, elkarte-sorkuntza eta sinergia-bilaketa sustatzea.
- Gizartea lehen sektorearen funtzioaniztasunaz eta eraginaz jabetzea, zehazki horretarako antolatutako jarduera eta ekintzen bitartez eta kontsumitzaileak heziz: bertakoa dena baloratzea.
- Ekoizpena.
 - Lehen sektoreko aktiboak prestatzen laguntzea.
 - Abeltzaintzako, baratzezaintzako eta frutagintzako ekoizpen berriak ezartzen laguntzea.
 - Lur-bankua sustatzea eta azpiegitura eta ekipamendu egokiak ezartzeko ingurune egokia sortzea.
 - Nekazaritza-jarduera dibertsifikatzea eta beste jarduera-eremu batzuetara bideratzea: turismoa, zerbitzuak, bizimodu osasungarria.....
- Ekintzaitza.
 - Ekintzaileei laguntzea, GAZTENEK programa babestuz eta zabalduz, proiektuak monitorizatuz... eta gazteak eta emakumeak lan-merkatuan sartzeko planak garatzen laguntzea.
 - Ekoizle-elkarteak sortzea sustatzea.
 - Beste negozio-aukera batzuk bilatzea eta aholkularitza eskaintzea..
- Nekazal ustiatzearen ingurugiro jasangarriatasuna hobetzea.

BESTE PLAN ETA PROGRAMA BATZUEKIKO HARREMANA

- Eusko Jaurlaritzaren Enplegu Plana.
- BFAren Enkarterri Bultzatu proiektua, ekonomia sustatzeko.
- Eskualdea suspertzeko proiektua. 2. zatia. BFAko Sustapen Ekonomikoa.
- Enkarterri Green: eskualdea sustatzeko foroa.

Turismo-sektore koordinatua, natura, kirol, osasun, kultura eta ondare arloetako jarduera bateratuetan oinarritua .

HELBURU ESPEZIFIKOAK	ADIERAZLEAK	EGUNGO BALIOA
<ul style="list-style-type: none"> Turismo-arloan ekonomia-jarduerak sor ditzaketen eskualdeko agenteen arteko elkarlana eta kohesioa bultzatzea. 	<ul style="list-style-type: none"> Lankidetzeta-proiektuen kopurua. Foro-kopurua. 	<p>0 1</p>
<ul style="list-style-type: none"> Kalitateko produktu eta ekimen turistikoak babestea. 	<ul style="list-style-type: none"> Turismo-baliabideen kopurua. Burdinbide berdearen inguruko jarduera-kopurua. Lankidetzeta-jardueren kopurua. Ibilbideetan egindako jarduera berrien kopurua Ekoturismo-ziurtagiria duten enpresen kopurua. 	<p>15 6 1 0 *7</p>
<ul style="list-style-type: none"> Eskualdea hobeto ezagutzera ematea. 	<ul style="list-style-type: none"> Burdinbide berdearen inguruko jarduera-kopurua. 	<p>6</p>

HELBURU OROKORREKIKO HARREMANA

- Eskualdean enpresak ezartzea sustatzea.
- Eskualdearen berezko balioetan oinarritutako azpiegitura eta zerbitzuak dituen sektore turistikoa sendotzea. Balio horiek dira natura, osasuna, kirola, kultura eta ondarea

LAN-ILDOAK

- Lankidetzeta
 - Martxan jarrita dauden ekimenen eta ekimen berrien arteko sinergiak sustatzea.
 - Eskualdeko eta eskualdez gaindiko erakunde eta eragileen arteko elkarlana sustatzea, eskualdean estrategia bateratu bat garatzeko.
- Eskualdea ezagutzera ematea / Eskualderako sarbidea.
 - Seinaleztapena hobetzea: herriak, erakargarri turistikoak, mendi- eta bizikleta-ibilbideak eta garraioak (errepideak barne).
 - Garraioa optimizatzeko ibilbideak diseinatzea.
- Dinamizazioa.
 - Ekimen turistikoan kalitatea hobetzen laguntzea, lehiatzeko gaitasuna hobetze aldera (EGE eta abar).
 - Eskualdeko produktuak dinamizatzea: burdinbide berdea, abeltzaintza- eta nekazaritza-azokak, Euskadi Gastronomika, dagoeneko bisitak antolatzen dituzten nekazaritza-ustiategiak eta abar.
 - Turismo-arloan eskualde-ikuspegia sustatzea: Enkarterriko produktuak.
- Ekintzailatza
 - Ekintzaileak babestea.
 - Produktu turistiko berriak garatzea, esate batera: BIZIMODU OSASUNGARRIAren kontzeptuarekin zerikusia dutenak.
 - Turismo-enpresak dibertsifikatzea.
 - Enpresak modernizatzen eta mantentzen laguntzea.

BESTE PLAN ETA PROGRAMA BATZUEKIKO HARREMANA

- EAEko Turismo Plana.
- Enkarterriko Turismo Plana.
- BFAren Enkarterri Bultzatu proiektua, ekonomia sustatzeko.

⁷ Egungo balioa lortzeko tramitean dago

- Eskualdea suspertzeko proiektua. 2. zatia. BFAko Sustapen Ekonomikoa.
- Enkarterri Green: eskualdea sustatzeko foroa.

Jarduera ekonomiko berritzailea eta eskualdeko premiei erantzuten diena; hori, bigarren sektorean, hirugarren sektorean eta eraikuntzan

HELBURU ESPEZIFIKOAK	ADIERAZLEAK	EGUNGO BALIOA
<ul style="list-style-type: none"> Proiektuak egikaritzerakoan eskualde-ikuspegia eta -nortasuna sustatzea. 	- Enkarterri Groupeko enpresa-kopurua.	63
<ul style="list-style-type: none"> Erakunde publiko eta pribatuen arteko koordinazioa sustatzea, ekonomia garatzeko ingurune egokia sortzeko. 	- Enkarterri Green foroko erakunde publikoen kopurua.	14
	- Enkarterri Green foroko erakunde pribatuen kopurua.	3
	- Enpresak koordinatzeko ekintza-kopurua.	2
<ul style="list-style-type: none"> Enpresetan sorkuntza erraztea. 	- Sortutako proiektuen eta produktu deribatuen kopurua.	6
	- Ekodiseinua (ISO 14006) aplikatzen duten enpresen kopurua.	0
	- I+G+B arloa lantzen duten enpresen kopurua.	3
<ul style="list-style-type: none"> Enpresak ezartzen laguntzea. 	- Lehen sektoreko, hirugarren sektoreko eta eraikuntzako establezimendu-kopurua.	2.442
	- Industria-eremuetako jarduera-kopurua.	1

HELBURU OROKORREKIKO HARREMANA

- Eskualdean enpresak ezartzea sustatzea.
- Nekazaritzako eta basogintzako jarduera ekonomikoa mantentzea eta hobetzea.

LAN-ILDOAK

- Dinamizazioa.
 - EGE (enpresaren gizarte-erantzukizuna) eskualdeko enpresen nortasun-marka eta bereizgarri gisa sartzea.
 - Hondakinak eraginkorki kudeatzea.
 - BIZIMODU OSASUNGARRIA proiektua garatzea, eskualdeko enpresen berrikuntza-faktore gisa.
 - Eskualdeko berezko baliabideak baloratzea, enpresak erakartzeko eta enpresa berritzaileak sortzeko oinarri gisa.
- Lankidetzatza
 - ETEn eta mikroETEn arteko sinergiak bilatzea sustatzea.
 - Enpresa berritzaileak ezartzeko ingurune egokia sortzea.
 - Udalerrietako hirigintza-planak jarduera ekonomikoa ezartzeko moldatzen laguntzea.
- Ekoizpena/Ustiaketa
 - Enpresak dibertsifikatzen laguntzea.
 - Eskualdeko baliabideak optimizatzea: azpiegiturak eta ekipamenduak.
 - Oinarrizko azpiegiturak bermatzea, jarduera ekonomiko lehiatsuak sortzeko.
- Prestakuntza
 - Eskualdeko lanbide-heziketako zentroen eta eskualdearen garapenean parte hartzen duten agenteen bitartez prestakuntza sustatzea.
- Ekintzailatza
 - Gazteak eta emakumeak lan-merkatuan sartzeko planak garatzen laguntzea.
 - Ekintzailatza eta barne-ekintzailatza babestea, informazioa zabalduz, monitorizatuz...

BESTE PLAN ETA PROGRAMA BATZUEKIKO HARREMANA

- Enkarterri Bultzatu” de Promoción Económica de la DFB.
- Proyecto de reactivación comarca. 2º parte. Promoción Económica de la DFB.
- Enkaterri Green: foro de impulso de la comarca.

Eskualde-koheresia, agente publiko eta pribatuen arteko elkarlana eta koordinazioa, eskualdeko pertsona guztiek aukera eta bizi-kalitate berberak izan ditzaten, landa-eremuan zein hiri-eremuan.

HELBURU ESPEZIFIKOAK	ADIERAZLEAK	EGUNGO BALIOA
<ul style="list-style-type: none"> Eskualdeko biztanleentzako zerbitzuak hobetzea. 	<ul style="list-style-type: none"> Ikastetxe-kopurua. Osasun-zerbitzuen kopurua. Farmazia- eta botikin-kopurua Eguneko zentroyen kopurua. Egoitza-kopurua. Garraio publikoko lineak. Saltegi txikizkarien dentsitatea. Ostalaritzako eta sukaldaritzako establezimendu-kopurua. 	<p>50</p> <p>23</p> <p>18</p> <p>14</p> <p>23</p> <p>*8</p> <p>10,30 0/00 hab</p> <p>7,13 0/00 hab</p>
<ul style="list-style-type: none"> Agente publiko eta pribatuen artean elkarlana eta koordinazioa sustatzea. 	<ul style="list-style-type: none"> LGPren segimendua egiteko bileren kopurua LGPren esparruko lankidetzako proiektuen kopurua. 	<p>1</p> <p>0</p>
<ul style="list-style-type: none"> Eskualdeko udalerrien artean komunikazioa hobetzea. (errepidea: garraio publikoa (autobusa, taxia) / garraio pribatua). 	<ul style="list-style-type: none"> Balmaseda eta Lanestosa arteko errepidea (bai/ez) Martxan jarritako garraio-lineak/garraio-ekimenak. Garraio publikoan egindako bidaia-kopurua (Bizkaibus, FEVE, taxiak). Ibilgailuen bilakaera. Garraio publikoaren maiztasuna. 	<p>0</p> <p>1</p> <p>*9</p> <p>0,66</p> <p>* 10</p>
<ul style="list-style-type: none"> Eskualdean jasangarritasuna sustatzea (ura, energia, hondakina), sormenaren bitartez. 	<ul style="list-style-type: none"> Martxan jarritako eraginkortasun energetikoko proiektu publiko berrien kopurua. Hondakinak kudeatzeko ekimenen kopurua. Udalek, enpresek eta/edo partikularrek eraginkortasun energetikoko proiektuetarako lortutako finantziario publikoa. 	<p>0</p> <p>3</p> <p>1</p>

HELBURU OROKORREKIKO HARREMANA

- Eskualdean enpresak ezartzea sustatzea.
- Nekazaritzako eta basogintzako jarduera ekonomikoa mantentzea eta hobetzea.
- Biztanleen bizi-kalitateari eusteko eta hobetzeko ingurune egokia sortzea.

LAN-ILDOAK

- Kohesioa

⁸ Egungo balioa lortzeko tramitean dago

⁹ Egungo balioa lortzeko tramitean dago

¹⁰ Egungo balioa lortzeko tramitean dago

- Udal-araudiak landa-eremuetan negozio txikiak jartzeko aldatzea erraztea.
- Aliatuak bilatzea eta eskualdeko agenteak koordinatzea, oinarrizko azpiegiturak eskualdera hel daitezen ziurtatzeko.
- Eskualdean lan-foro bat dinamizatzea.
- 2015-2020 aldiko LGPren segimendua egiteko eta alderatzeko lantalde publiko-pribatu bat dinamizatzea.
- Mugikortasuna
 - Garraio publikoa hobetzea eta/edo garraio-formula misto bereziak ezartzea.
 - Errepide-azpiegiturak hobetzea, eskualde barruko mugikortasuna errazteko (Balmaseda-Lanestosa errepidea).
- Eraginkortasun energetikoa
 - Eraikin eta argi publikoen jasangarritasun energetikoa sustatzea, eraginkortasun energetikoko programen bidez eta energia berriztagarrietan oinarritutako sistemak ezarriz.
 - Etxebizitza partikularretan energia berriztagarriko sistemak martxan jartzea sustatzea.
- Hondakinen kudeaketa
 - Hondakinak kudeatzea eta baloratzea: olioia, nekazaritzan erabiltzen diren plastikoak eta abar.
- Bizi-kalitatea
 - Ur edangarria hornitzeko, sare elektrikoko, telefonia mugikorreko eta banda zabaleko oinarrizko azpiegiturak eskualdera heltzen direla ziurtatzea.
 - Landa-eremuetan bide-azpiegitura hoberenak jartzea sustatzea.
 - Osasun- eta eskola-arloetako, adinduen arretako eta abarretako oinarrizko zerbitzuak mantentzea eta hobetzea.

BESTE PLAN ETA PROGRAMA BATZUEKIKO HARREMANA

- Udaletako Agenda 21.

Meatzaldeako landa eremurako lan ildo espezifikoak.

Lehen sektorea: nekazaritzako eta basogintzako jarduera ekonomiko dibertsifikatua, nekazaritza-elikagaien eta egurraren alorretako enpresa-sarearekin; enpresa horiek:

- beren baliabideak aprobetxatu eta baloratu behar dituzte,
- ingurumena errespetatu behar dute,
- eta funtzioaniztasuna ziurtatu behar dute

HELBURU ESPEZIFIKOAK	ADIERAZLEAK	EGUNGO BALIOA
<ul style="list-style-type: none"> • Lehen sektoreak jarduera ekonomiko gisa jartzen dituen balioak agerian jartzea. 	- Sentsibilizatzeko proiektu/ekintza kopurua.	1
	- Tokiko produktuak sustatzeko jarduera-kopurua.	1
<ul style="list-style-type: none"> • Sektorean langileak sartzea erraztea. 	- Lehen sektoreko enplegu-kopurua.	271
	- Lehen sektoreko establezimendu-kopurua.	143
	- GAZTENEK planean sartutako gazte-kopurua.	1
	<ul style="list-style-type: none"> • GAZTENEK planean sartutako gazte-kopurua: gizonak. • GAZTENEK planean sartutako gazte-kopurua: emakumeak 	0 1
	- Lur-bankuko hektareak.	*11
<ul style="list-style-type: none"> • Nekazaritza- eta basogintza-sektoreetan dibertsifikazio-jarduerak eta proiektu berritzaileak erraztea. 	- Ekoizpen ekologikoan izena emandako lur-azalera.	*12
	- Eraldaketa-prozesuak gauzatzen dituzten nekazaritza-ustiategien kopurua.	1
<ul style="list-style-type: none"> • Merkaturatze-bideak bilatzea erraztea, ustiategien errentagarritasuna hobetze aldera. 	- Sustatutako proiektu-kopurua.	1
	- Erreferentzia-zerrenda (azoketan parte hartzeko osasun- eta ekoizpen-arauetako baldintzak betetzen dituzten ustiategiak/enpresak).	
	- Ekoizle eraldatzaileen erregistroa.	*13
HELBURU OROKORREKIKO HARREMANA		
<ul style="list-style-type: none"> • Nekazaritzako eta basogintzako jarduera ekonomikoa mantentzea eta hobetzea. • Eskualdean enpresak ezartzea sustatzea 		
LAN-ILDOAK		
<ul style="list-style-type: none"> ▪ Sustapena eta merkaturatzea. <ul style="list-style-type: none"> - Merkaturatzea sustatzea: martxan jarritako bideak sendotzea, bide berriak aztertzea eta merkaturatze-kanal laburrak indartzea. - Eskualdeko eta eskualdez gaindiko agenteekin lana koordinatzea. - Sektoreko eragileen artean, hainbat mailatan, asoziazionismoa, elkarte-sorkuntza eta 		

¹¹ Egungo balioa lortzeko tramitean dago.

¹² Egungo balioa lortzeko tramitean dago

¹³ Egungo balioa lortzeko tramitean dago

sinergia-bilaketa sustatzea.

- Gizartea lehen sektorearen funtzioaniztasunaz eta eraginaz jabetzea, zehazki horretarako antolatutako jarduera eta ekintzen bitartez eta kontsumitzaileak heziz: bertakoa dena baloratzea.
- Ekoizpena.
 - Lehen sektoreko aktiboak prestatzen laguntzea.
 - Abeltzaintzako, baratzezaintzako eta frutagintzako ekoizpen berriak ezartzen laguntzea.
 - Lur-bankua sustatzea eta azpiegitura eta ekipamendu egokiak ezartzeko ingurune egokia sortzea.
 - Nekazaritza-jarduera dibertsifikatzea eta beste jarduera-eremu batzuetara bideratzea: turismoa, zerbitzuak, bizimodu osasungarria.....
- Ekintzaitza.
 - Ekintzaileei laguntzea, GAZTENEK programa babestuz eta zabalduz, proiektuak monitorizatuz... eta gazteak eta emakumeak lan-merkatuan sartzeko planak garatzen laguntzea.
 - Ekoizle-elkarteak sortzea sustatzea.
 - Beste negozio-aukera batzuk bilatzea eta aholkularitza eskaintzea..
- Nekazal ustiatzearen ingurugiro jasangarriatasuna hobetzea.

BESTE PLAN ETA PROGRAMA BATZUEKIKO HARREMANA

- Eusko Jaurlaritzaren Enplegu Plana.
- BFAREN Enkarterri Bultzatu proiektua, ekonomia sustatzeko.
- Eskualdea suspertzeko proiektua. 2. zatia. BFAko Sustapen Ekonomikoa.
- Enkarterri Green: eskualdea sustatzeko foroa.

Turismo-sektore koordinatua, natura, kirol, osasun, kultura eta ondare arloetako jardura bateratuetan oinarritua .

HELBURU ESPEZIFIKOAK	ADIERAZLEAK	EGUNGO BALIOA
<ul style="list-style-type: none"> Turismo-arloan ekonomia-jarduerak sor ditzaketen eskualdeko agenteen arteko elkarlana eta kohesioa bultzatzea. 	<ul style="list-style-type: none"> Lankidetzeta-proiektuen kopurua. Foro-kopurua. 	<p>0</p> <p>0</p>
<ul style="list-style-type: none"> Kalitateko produktu eta ekimen turistikoak babestea. 	<ul style="list-style-type: none"> Turismo-baliabideen kopurua. Burdinbide berdearen inguruko jardura-kopurua. Lankidetzeta-jardueren kopurua. Ibilbideetan egindako jardura berrien kopurua Ekoturismo-ziurtagiria duten enpresen kopurua. 	<p>15</p> <p>6</p> <p>1</p> <p>0</p> <p>*14</p>
<ul style="list-style-type: none"> Eskualdea hobeto ezagutzera ematea. 	<ul style="list-style-type: none"> Burdinbide berdearen inguruko jardura-kopurua. 	<p>6</p>

HELBURU OROKORREKIKO HARREMANA

- Eskualdean enpresak ezartzea sustatzea.
- Eskualdearen berezko balioetan oinarritutako azpiegitura eta zerbitzuak dituen sektore turistikoa sendotzea. Balio horiek dira natura, osasuna, kirola, kultura eta ondarea

LAN-ILDOAK

- Lankidetzeta
 - Martxan jarrita dauden ekimenen eta ekimen berrien arteko sinergiak sustatzea.
 - Eskualdeko eta eskualdez gaindiko erakunde eta eragileen arteko elkarlana sustatzea, eskualdean estrategia bateratu bat garatzeko.
- Eskualdea ezagutzera ematea / Eskualderako sarbidea.
 - Seinaleztapena hobetzea: herriak, erakargarri turistikoak, mendi- eta bizikleta-ibilbideak eta garraioak (errepideak barne).
 - Garraioa optimizatzeko ibilbideak diseinatzea.
- Dinamizazioa.
 - Ekimen turistikoan kalitatea hobetzen laguntzea, lehiatzeko gaitasuna hobetze aldera (EGE eta abar).
 - Eskualdeko produktuak dinamizatzea: burdinbide berdea, abeltzaintza- eta nekazaritza-azokak, Euskadi Gastronomika, dagoeneko bisitak antolatzen dituzten nekazaritza-ustiategiak eta abar.
 - Turismo-arloan eskualde-ikuspegia sustatzea: Enkarterriko produktuak.
- Ekintzailatza
 - Ekintzaileak babestea.
 - Produktu turistiko berriak garatzea, esate batera: BIZIMODU OSASUNGARRIAren kontzeptuarekin zerikusia dutenak.
 - Turismo-enpresak dibertsifikatzea.
 - Enpresak modernizatzen eta mantentzen laguntzea.

BESTE PLAN ETA PROGRAMA BATZUEKIKO HARREMANA

- EAEko Turismo Plana.
- Enkarterriko Turismo Plana.
- BFAren Enkarterri Bultzatu proiektua, ekonomia sustatzeko.

¹⁴ Egungo balioa lortzeko tramitean dago

- Eskualdea suspertzeko proiektua. 2. zatia. BFAko Sustapen Ekonomikoa.
- Enkarterri Green: eskualdea sustatzeko foroa.

Eskualde-koheretza, agente publiko eta pribatuaren arteko elkarlana eta koordinazioa, eskualdeko pertsona guztiek aukera eta bizi-kalitate berberak izan ditzaten, landa-eremuan zein hiri-eremuan.

HELBURU ESPEZIFIKOAK	ADIERAZLEAK	EGUNGO BALIOA
<ul style="list-style-type: none"> Agente publiko eta pribatuaren artean elkarlana eta koordinazioa sustatzea. 	<ul style="list-style-type: none"> - LGPren segimendua egiteko bileren kopurua. - LGPren esparruko lankidetzaren proiektuen kopurua. 	<p>1</p> <p>0</p>
HELBURU OROKORREKIKO HARREMANA		
<ul style="list-style-type: none"> Eskualdean enpresak ezartzea sustatzea. Nekazaritzako eta basogintzako jardura ekonomikoa mantentzea eta hobetzea. Biztanleen bizi-kalitateari eusteko eta hobetzeko ingurune egokia sortzea. 		
LAN-ILDOAK		
<ul style="list-style-type: none"> Koheretza <ul style="list-style-type: none"> - Udal-araudiak landa-eremuetan negozio txikiak jartzeko aldatzea erraztea. - Aliatuak bilatzea eta eskualdeko agenteak koordinatzea, oinarrizko azpiegiturak eskualdera hel daitezkeen ziurtatzeko. - Eskualdean lan-foro bat dinamizatzea. - 2015-2020 aldiko LGPren segimendua egiteko eta alderatzeko lantalde publiko-pribatu bat dinamizatzea. Mugikortasuna <ul style="list-style-type: none"> - Garraio publikoa hobetzea eta/edo garraio-formula misto bereziak ezartzea. - Errepide-azpiegiturak hobetzea, eskualde barruko mugikortasuna errazteko (Balmaseda-Lanestosa errepidea). Eraginkortasun energetikoa <ul style="list-style-type: none"> - Eraikin eta argi publikoen jasangarritasun energetikoa sustatzea, eraginkortasun energetikoko programen bidez eta energia berriztagarrietan oinarritutako sistemak ezarriz. - Etxebizitza partikularretan energia berriztagarriko sistemak martxan jartzea sustatzea. Hondakinen kudeaketa <ul style="list-style-type: none"> - Hondakinak kudeatzea eta baloratzea: olioak, nekazaritzan erabiltzen diren plastikoen eta abar. Bizi-kalitatea <ul style="list-style-type: none"> - Ur edangarria hornitzeko, sare elektrikoko, telefonia mugikorreko eta banda zabaleko oinarrizko azpiegiturak eskualdera heltzen direla ziurtatzea. - Landa-eremuetan bide-azpiegitura hoberenak jartzea sustatzea. - Osasun- eta eskola-arloetako, adinduen arretako eta abarretako oinarrizko zerbitzuak mantentzea eta hobetzea. 		
BESTE PLAN ETA PROGRAMA BATZUEKIKO HARREMANA		
<ul style="list-style-type: none"> - Udaletako Agenda 21. 		

6. ERANSKINAK

6.1. Landatasun maila

Taula honetan udalerrri bakoitzaren landatasun-maila dago.

Udalerrriaren izena	Entitatea	Landatasun-Maila
Abanto y Ciérvana/Abanto Zierbena	Abanto	G5
	Cotorrio	G5
	El Campillo	G5
	Gallarta	Urbano
	La Balastera	G5
	La Florida	G5
	Las Calizas	G5
	Las Carreras	G6
	Las Cortes	G4
	Los Castaños	G4
	Murrieta	G5
	Picón	G4
	Putxeta	G6
	San Pedro	G5
	Sanfuentes	G6
	Santa Juliana	G5
Triano	G4	
Alonsotegi		G3
Artzentales		G1
Balmaseda	Balmaseda	Urbano
	Pandozales	G4
	Peñueco	G4
Barakaldo	Errekatxo/El Regato	G5
	San Vicente de Barakaldo	Urbano
Galdames		G1
Gordexola		G3
Güeñes	Güeñes	G6
	La Quadra	G5
	Sodupe	Urbano
	Zaramillo	G5
Karrantza Harana / Valle de Carranza		G1
Lanestosa		G2
Muskiz	Cobarón	G5
	La Rigada	G5
	Pobeña	G5
	San Juan de Muskiz	Urbano
	San Julián de Muskiz	G5

Udalerriaren izena	Entitatea	Landatasun-Maila
	Santelices	G5
Ortuella	Cadegal	G6
	La Orconera	G6
	Nocedal	G6
	Ortuella	Urbano
	Triano	G5
	Urioste	G6
	Santurtzi	Balparda
El Villar		G4
Santurtzi		Urbano
Sopuerta		G2
Trucios-Turtzioz		G1
Valle de Trápaga/Trapagaran	Durañona	G4
	Elguero	G6
	Galindo-Salcedillo	G6
	La Arboleda/Zugaztieta	G6
	Larreineta	G5
	Matamoros-Burtzako	G5
	Parkotxa-Barrionuevo	G5
	Trapaga-Causo	G6
	Ugarte	G6
	Valle de Trápaga/Trapagaran	Urbano
	Zalla	Aranguren
La Herrera		G4
Mimetiz		Urbano
Azolla		G4
Otxaran		G5
Sollano-Llantada		G5
Zierbena		El Puerto
	Kardeo	G6
	La Arena	G6
	La Cuesta	G6
	San Mamés	G6
	Valle	G6

6.2. Urteko kudeaketa planaren eredua

Ondorengo taulan, Urteko Kudeaketa Plana betetzeko txantiloia jasotzen da.

ARLO ESTRATEGIKOA		
LAN-ILDOAK		
JARDUERA		
DESKRIBAPENA		
ERRONKA NAGUSIAK		
ARDURADUNA		BESTE ERAGILEAK
ERANTZUNA EMATEN DION HELBURU ZEHATZAK		
Helburu orokorrak		
Helburu zehatzak		
BETERAZPEN ADIERAZLEAK		
Adierazlea	Aurreikusitako Balioa	Balio Erreala
JARDUERAREN IRAUPENA		
AURREKONTUA ETA FINANTZIAZIO ITURRI NAGUSIAK		
JARDUERAREN JARRAIPENAREN ZEHAZTANPENAK		
Data	Oharra	

6.3. Dokumentua egiten parte hartu duen eragile-sarea

Hurrengo taulan, lantegietan parte hartu duten eskualdeko eragile-sarea jasotzen da.

Eragile sarea
ENKARTERRIALDE LANEA GARAPENERAKO ELKARTEA
HAZI
ENKARTERRIKO MANKOMUNITATEA
ALONSOTEGIKO UDALA
ARTZENTALESEKO UDALA
BALMASEDAKO UDALA
KARRANTZA HARANAKO UDALA
GORDEXOLAKO UDALA
LANESTOSAKO UDALA
ZALLAKO UDALA
SAN VIATOR ZENTROA
SOMORROSTROKO ZENTROA
BIZKAIKO BASOGINTZA ELKARTEA
BEHARGINTZA
ENKARTERRI GROUP
EHNE
AMALURRA
ENPRESA TURISTIKOAK
KARRANTZAKO OSTALARIAK
ABANTO ZERBITZUAK S.M. ELKARTEA
KARRANTZAKO NEKAZARITZAKO ESQUALDE BULEGOA
ABELTZAIN BAT
ABELTZAIN BAT
ABELTZAIN BAT
ABELTZAIN BAT
SODUPEKO ABELTZAIN BAT
LANESTOSAKO NEKAZARITZA-ELIKAGAIEN ENPRESA BAT
KARRANTZAKO NEKAZARITZA-ELIKAGAIEN ENPRESA BAT

6.4. Eskualdeko plan eta programak

Hurrengo taulan, eskualdean dauden plan eta programak jasotzen dira.

PLANAK, PROGRAMAK ETA PROIEKTUAK	Helburua	ERAGILE SUSTATZAILEA	BESTE ERAGILEAK	LURRALDE MAILA	EGUNGO EGOERA	LANDA GARAPENARI BURUZKO OHARRAK	INFORMAZIO GEHIAGO
Enkarterriko Turismo Plana	Enkarterrin turismoa garatzea	Enkartur		Enkarterri	Indarrean		
2015eko Enplegu Plana	Enplegua sustatzea	BFAko Sustapen Ekonomikoa		Bizkaia	Indarrean		www.bizkaia.eus
Enkarterri Bultzatzen	Eskualdean enplegua sustatzea	BFAko Sustapen Ekonomikoa	Urbegi, BFA	Enkarterri	Indarrean		
Eskualdea suspertzeko proiektua. 2. zatia. BFAko Sustapen Ekonomikoa	Eskualdean enplegua sustatzea	BFAko Sustapen Ekonomikoa	DEMA	Enkarterri	Indarrean		
Enkarterri Green: eskualdea sustatzeko foroa.	Eskualdean ekonomia jasangarria sustatzea	Udalak, Enkarterrialde, enpresak, prestakuntza-zentroak, Enkartur, Behargintza. Mankomunitatea		Enkarterri	Indarrean		

6.5. Eskualde gaineko plan eta programak

PLANAK, PROGRAMAK ETA PROIEKTUAK	PLANAREN HELBURUA	ERAGILE SUSTATZAILEA	BESTE AGENTE BATZUK	LURRALDEA	EGUNGO EGOERA	ESKUALDEKO LGPen INGURUKO OHARRAK	INFORMAZIO GEHIAGO
EILP: Elikagai Industriaren Lehiakortasun Plana 2014-2016.	<p>HELBURU OROKORRAK</p> <ol style="list-style-type: none"> 1. Elikagaigintzaren hazkunde ekonomikoa (BPGd). 2. Enplegua sortzea eta aberastasuna sortzen eta langabezia-tasa gutxitzen laguntzea. Elikagaien industriaren lehiatzeko gaitasuna sustatzea. 3. Balio-katearen integrazioa eta sinergien bilaketa lankidetzaren aldetik eraginkorra izan dadin sustatzeko estrategia bat zehaztea. 4. Elkarlanean berritzearen aldeko apustua egitea, bultzada nagusi gisa. 5. Teknologia transferitzea, elikagai-enpresei balio erantsia sortzen laguntzeko. 6. Sektorea profesionalizatzaren aldeko apustua egitea. 7. Elikagaigintzak lehen sektorea bultzatzea. Elkarrekiko mendekotasuna eta erlazioa. 8. Tokiko, estatuko eta nazioarteko merkatuetan euskal janari-produktuen presentzia eta salmenta gehitzea. 	Elikagaien Industrien Zuzendaritza	<p>HAZI</p> <p>AZTI</p> <p>EUSKADIKO ELIKAGAIEN KLUSTERRA</p>	EAE	Onartua	<p>Eskualdeko LGPei lotutako estrategia nagusiak:</p> <ol style="list-style-type: none"> 1. ESTRATEGIA. MERKATUAK GARATZEA ETA SUSTATZEA <ul style="list-style-type: none"> - Tokiko eta estatuko merkatuak garatzea eta sustatzea. Euskadin bertako janari-produktuen kontsumoa sustatzea. - Euskadiko janari-produktuen irudia garatzea eta bultzatzea. 2. ESTRATEGIA. ERAGINKORTASUNA BULTZATZEA <ul style="list-style-type: none"> - Euskadiko janari-produktuen horniketa, eraldaketa, logistika eta merkaturatzea eraginkorragoa izan dadin sustatzeko ekimenak bultzatzea. - Ekoizle eta eraldatzaileek haien artean konpromiso egonkorrak izan ditzaten erraztea. - Enpresen arteko elkarlanerako ekimenak babestea. 5. ESTRATEGIA. INFORMAZIOA ETA PRESTAKUNTZA <ul style="list-style-type: none"> - Elikagai-enpresentzako informazio- eta prestakuntza-programa espezifikoak. - Elkarren esperientzien berri emateko foroak bultzatzea eta babestea. 	<p>http://www.nasdap.ejgv.euskadi.eus/contenidos/plan_programa_proyecto/pcia/es_def/adjuntos/PCIA_plan.pdf</p>

PLANAK, PROGRAMAK ETA PROIEKTUAK	PLANAREN HELBURUA	ERAGILE SUSTATZAILEA	BESTE AGENTE BATZUK	LURRALDEA	EGUNGO EGOERA	ESKUALDEKO LGPen INGURUKO OHARRAK	INFORMAZIO GEHIAGO
EPE (Egurraren Plan Estrategikoa).	Planteamendu orokorra da egurraren erabilera sustatzea. Helburuak: -Egurrari balio gehiago ematea. -Garapena eta dibertsifikazioa. -Lehiatzeko gaitasuna. Kudeatzeko ahalmena indartzea.	Sailburuordetza HAZI	Basogintza elkarteak BaskEgur	EAE	Onartua	EPE berraztertu ondoren, lau lan-arlo nagusi zehaztu dira: - Egurraren inguruko publizitate-kanpainak. - Egurra erabiltzeko eta ezagutzeko ekintzak. - Egurrezko produktuak mobilizatzeko ekintzak. - Beste jarduera batzuk: <ul style="list-style-type: none"> • Behatoki ekonomikoa. • Araudia egokitzeko azterlanak. • Haziak eta basoen osasuna. • Baso-ziurtagiria. • Biomasa (nahiz eta bere plana baduen). 	http://www.nasdap.ejgv.euskadi.net/r50-4632/es/contenidos/plan_programa_proyecto/plan_madera/es_agripes/plan_madera.html
Itsaslurra! (Landa Euskadi Sarean plataforma).	Sektoreko profesionaleri, landa-eremuetako biztanleeri eta, oro har, herritarrei lehen sektorearen eta landa- eta itsas-ingurunearen gainean Interneten dagoen informazioa gerturatzeko: sarean eremu integratzaile, pizgarri eta bereizi bat sortzea, Euskadiko landa- eta itsasertz-eremua antolatzeko eta hiri-gizartearekin lotura estutzeko. Herritarrei sektorearen eta landa- eta itsasertz-eremuaren errealitatea ezagutzera ematea eta gai horren gainean sentibilizatzeko, proiektu, ekimen, agenda, albiste, material eta abarren bitartez. Horietan guztietan, administrazioak sustatutako ekimenez gain, jarduera honetan bat egin nahi duten agenteen ekimenak ere bildu behar dira.	HAZI	Sektoreko beste agente batzuk eta landa-erakundeak (LGE...).	EAE	Martxan	Tresna honek eskatzen du eskualdeetan agenteek (LGEek, adibidez) informazioa etengabe biltzea eta eguneratzea. Halaber, ordea, eskualdeak eredu bihurtuko ditu. 1. faseko eremu nagusiak: <ul style="list-style-type: none"> • NIREA: filosofia, enpresen konpromisoak, Nirea proiektuak... • BALIABIDEAK ESKURA, profesionalentzat: ingurunearen direktorioa, web eta aplikazio interesgarriak, prestakuntza-agenda. • DASTATU GURE PRODUKTUAK: ekoizleen katalogoa/mapa, sasoiko egutegia, azoken mapa, on line denden erakusleihoa. • EZAGUTU GURE LURRALDEA, esperientziei eta eskualdeko informazioari lotua: ekitaldien agenda, berriak, ekoizleak, azokak. Bigarren fasean ezinbestekoa da honako jarduera hauek	http://www.nirea.eus/es

PLANAK, PROGRAMAK ETA PROIEKTUAK	PLANAREN HELBURUA	ERAGILE SUSTATZAILEA	BESTE AGENTE BATZUK	LURRALDEA	EGUNGO EGOERA	ESKUALDEKO LGPen INGURUKO OHARRAK	INFORMAZIO GEHIAGO
						gauzatzea: eskualde-agenteeekin lana dinamizatzea, eskualdeetako premia espezifikoei erantzuteko (nola agertu, zer zerbitzu eskaini, eskualdeko helburuak...); Barne Turismoko Plana osatzea; eskualdeko Nirea proiektuak identifikatzea eta sustatzea; Nirea sarea martxan jartzea; iritzi-foroa martxan jartzea eta elkarlaneko blog bihurtzea...	
NIREA PROGRAMA	Lehen sektorea suspertzea eta euskal landa- eta itsasertz-eremua indartzea. Sektore eta eremu horien garapen iraunkorra sustatzen du eta Euskadiko ekonomia-eta gizarte-sisteman egiten duten ekarpena aintzatestea bultzatzen du. HELBURUAK: <ul style="list-style-type: none"> • Ustiategiaren iraunkortasuna hobetzea. • Ekoizleen lana baloratzea. • Negozio-aukera berriak sortzea. • Euskal gizartearen aintzatespena lortzea. • Tokiko produktuen kontsumoa gehitzea. 	Sailburuordetza HAZI	Sektoreko eta lurraldeko agenteak. Gizarte-agentek. Helburu berak dituzten agente sustatzaileen sarea dinamizatzeke o premia.	EAE	Martxan	LAN-ILDOAK: <ol style="list-style-type: none"> 1. Sektorean diskurtsoa eta estrategia elkarrekin sortzea. 2. Sektorean babesleak erakartzea. 3. Enpesen konpromisoa sustatzea. 4. Proiektuak erraztea. 5. Proiektuak ezagutzera ematea. 6. Gizarte-erantzunkidetasuna bultzatzea. 	http://www.nirea.eus/es/nirea
Euskadiko Nekazaritza Ekologikoaren Sustapen Plana.	PERTSONAK: Nekazaritza ekologikoan jendea sartzea. PRODUKTUA: Merkatura bideratutako produktuak garatzea. ERALDAKETA: Produktu ekologikoen eraldatzaileen kopurua gehitzea. MERKATUA: Tokiko nekazaritza ekologikoa EAEko	Elikagaien Kalitate eta Industriako Zuzendaritza	ENEK HAZI NEIKER	EAE	Onartua	Hauek dira planteatutako jarduera garrantzitsuenak: <ul style="list-style-type: none"> - Ekoizpen ekologikoko enpresa-ekimenen kudeaketa tekniko, ekonomiko eta administratiboa babesteko estrategia diseinatzea. Eskualdeko dinamizatzailea / Gaur egungo teknikariak prestatzea. - Ekoizle, eraldatzaile eta kontsumitzaileen on line plataforma bat sortzea, banaketa errazago kudeatzeko. 	

PLANAK, PROGRAMAK ETA PROIEKTUAK	PLANAREN HELBURUA	ERAGILE SUSTATZAILEA	BESTE AGENTE BATZUK	LURRALDEA	EGUNGO EGOERA	ESKUALDEKO LGPen INGURUKO OHARRAK	INFORMAZIO GEHIAGO
	eta kanpoko merkatuetan posizionatzea.					<ul style="list-style-type: none"> - Laborantzarako lur berriak identifikatzea. - Mahai Teknikoa martxan jartzea. Mahai Teknikoak produktuen ekoizpen- eta eraldaketa-prozesuak hobetzeko ikerketa-ildoak eman behar die lehentasuna. - Ekoizleei aholku ematea, nekazari eta abeltzainekin batera teknikak ikasiz. - Prestakuntza-moduluak diseinatzea. 	
Berrikuntza eta Lankidetzaren Estrategia Bizia	<p>BLEBren helburu nagusia da nekazaritza- eta elikagai-sektorearen eta, oro har, elikagaien balio-katearen lehiatzeko gaitasuna handitzea eta landa- eta itsasertz-eremuaren garapen iraunkorra (soziala, ekonomikoa eta ingurumenarena) sustatzea, berrikuntzaren eta lankidetzaren bitartez. Helburu espezifikak:</p> <ul style="list-style-type: none"> □ Berritzen duten elikagai-enpresen kopurua gehitzea (berrikuntza teknologikoa eta teknologiaz bestekoa izan daiteke), elikagaien balio-kateko agenteen arteko elkarlana sustatuz. □ Nekazaritza, Arrantza eta Elikadura Politikako Sailburuordetzak sektorerako jarritako plan estrategikoak betetzeko eta/edo Zientzia eta Teknologia Plana egikartzeko zehaztutako lehentasunak betetzeko proiektuak garatzea. Alde horretatik, I+G+B gehiago transferitu behar dira. □ Landa-eremuko jarduerak ekonomikoan eta enpleguan 	Elikagaien Kalitate eta Industriako Zuzendaritza (Peli Manterola), Landaren eta Itsasertzaren Garapeneko Zuzendaritzarekin elkarlanean (Elena Gutierrez).	Hazi, Azti, Neiker, Elika eta Innobasque. Horiek guztiak Katiluko kideak dira; Katilu Euskadiko berrikuntza-bitartekari bat da. Horregatik, erakundearen helburua da elkarlanean oinarritutako berrikuntza-prozesuaren faseetan agente anitzeko espazio eta dinamikak sustatzea, sortzea eta erraztea, ideiak ekonomian, gizarteak eta/edo	EAE	Estrategia Bizia 2014an diseinatu zen. Lehen faseak 2015. eta 2016. urteak hartuko ditu, eta urteko kudeaketa planen bitartez egikarrituko da (berrikuntza-plan bizia).	<p>2015-2016 aldian, estrategia bi ardatz nagusiren inguruan egikarrituko da. Hona hemen ardatz horietako jarduerak:</p> <p>1. ardatza. Berrikuntzaren eta lankidetzaren kultura sustatzea.</p> <ul style="list-style-type: none"> • Balio-katean berrikuntzako eta lankidetzako esperientziak ezagutzera ematea eta gizarteratzea. • Jakintza eta esperientziak trukatzeko dinamikak garatzea, proiektuak eta ekimenak aberaste aldera. • Balio-katean eta landa- eta itsasertz-eremuan elkarlanean oinarritutako proiektu berritzaileak gauzatzea erraztea. <p>2. ardatza. RIS3ko (Euskadiko Espezializazio Adimentsuko Estrategia) "Euskadi osasuntsu izateko elikadura" aukera-nitxoak zabaltzea 2020ko Zientzia, Teknologia eta Berrikuntza Planean.</p> <ul style="list-style-type: none"> • Elikadurako I+G ildo estrategikoak zehaztea. 	<p>http://www.nasdap.ejgv.euskadi.eus/informacion/estrategia-viva-de-innovacion-y-cooperacion/r50-contevic/es/</p> <p>http://www.nasdap.ejgv.euskadi.eus/contenidos/ayuda_subvencion/kooperazioa/es_def/adjuntos/evic.pdf</p> <p>http://www.nasdap.ejgv.euskadi.eus/informacion/evic-estrategia-viva-de-innovacion-y-cooperacion-para-el-mundo-rural/r50-innovac/es/</p>

PLANAK, PROGRAMAK ETA PROIEKTUAK	PLANAREN HELBURUA	ERAGILE SUSTATZAILEA	BESTE AGENTE BATZUK	LURRALDEA	EGUNGO EGOERA	ESKUALDEKO LGPen INGURUKO OHARRAK	INFORMAZIO GEHIAGO
	<p>eragina izatea eta, horretarako, balio-kateko gero eta enpresa txiki eta ekoizle gehiagok berrikuntzako eta lankidetzako dinamika eta proiektuak gauzatu ditzaten erraztea.</p> <p>☐ Sortutako jakintza kudeatzea eta zabaltzea eta berrikuntza- eta lankidetzaz- esperientziak ezagutzera ematea eta gizarteratzea.</p>		<p>ingurumenean eragina duten proiektu bihurtu daitezke.</p>			<ul style="list-style-type: none"> Lehentasunak zehaztea eta I+G proiektu estrategikoak aukeratzea. I+G+B proiektuak garatzea. 	
<p>Emakume Nekazarien Estatutua.</p>	<p>Nekazaritza-sektorean emakume eta gizonen arteko parekotasunaren printzipioa mamitzea eta emakume nekazarietako haien eskubideak benetan gauzatzea ziurtatzea. Hori, haien autonomia bultzatzeko eta gizartean, ekonomian eta politikan duten lekua indartzeko, profesionaltasuna, duintasuna eta segurtasuna bermatuta jardun dezaten.</p>	<p>Nekazaritzako Sailburuordetza (Elena Gutierrez)</p>	<p>Nekazarien sindikatuak Euskadiko Udalen Elkarte (EUDEL) Landa Emakumeen Batzordea Emakunde Foru Aldundiak</p>	<p>EAE</p>	<p>Onartua. 8/2015 Legea, urriaren 15ekoa, Emakume Nekazarien Estatutuari buruzkoa</p>	<p>- Beste helburu batzuk:</p> <ul style="list-style-type: none"> Emakumeek nekazaritzaren arloko erabaki-organoetan parte hartzea sustatzea. Eremu publikoko partaidetzan emakumeek jasaten duten desparekotasunari aurre egitea. Halaber, nekazaritza-sektoreko elkarteetako zuzendaritza-organoetan parte har dezaten sustatzea. Emakumeen eta gizonen osasun-arloko bereizgarriak kontuan hartzea eta nekazaritza-lanetan emakumeen osasuna ziurtatzeko behar adina neurri hartzea. <p>Tartean dauden gizarte-sektoreak:</p> <p>- Nekazaritza-sektorea eta,</p>	<p>https://www.euskadi.eus/r47-bopvapps/es/p43aBOPVWebWar/VerParalelo.do?cd2015004419</p>

PLANAK, PROGRAMAK ETA PROIEKTUAK	PLANAREN HELBURUA	ERAGILE SUSTATZAILEA	BESTE AGENTE BATZUK	LURRALDEA	EGUNGO EGOERA	ESKUALDEKO LGPen INGURUKO OHARRAK	INFORMAZIO GEHIAGO
						<p>bereziki, emakume nekazariak.</p> <ul style="list-style-type: none"> - Euskal sektore publikoko erakundeak. - Nekazaritza-arloan lan egiten duten elkarte eta erakunde profesional, enpresarial eta sindikalak eta beste era batekoak. 	
Emakumeen eta gizonen parekotasunaren aldeko programa-dokumentua. X. legealdia.	Ekonomiaren Garapen eta Lehiakortasun Sailaren jardueran emakumeen eta gizonen parekotasunari buruzko 4/2005 Legeko betebeharrak sartzea.	Ekonomiaren Garapen eta Lehiakortasun Saila		EAE	Onartua	<p>Legealdi-dokumentu hori urteko planetan antolatzen da.</p> <p>2016an, gainera, Emakume Nekazarien Estatutuko edukia Saileko jardueran integratuko da. Hazi eta LGEak.</p>	<p>Emakumeen eta Gizonen arteko Berdintasun Arloko teknikaria</p> <p>Ekonomiaren Garapen eta Lehiakortasun Saila</p> <p>Eusko Jaurlaritza</p> <p>www.euskadi.eus</p>
SASOIKAKO LANAREN PLANA	Sasoikako Lanaren Arretarako 2013-2016 III. Plan Integralaren helburu orokorra da sasoikako lanaren inguruan sortutako premiei erantzuteko jarduerak antolatzea, modu koherente eta koordinatuan.	Eusko Jaurlaritza Ekonomiaren Garapen eta Lehiakortasun Saila Landaren eta Itsasertzaren Garapeneko eta Europar Politiketako Zuzendaritza	Erakunde arteko mahaia. Mahaiburua Ekonomiaren Garapen eta Lehiakortasun Saila izango da, eta kideak honako hauek: Enplegu eta Gizarte Politiketako Saila, Arabako Foru Aldundia, Bizkaiko Foru Aldundia, Gipuzkoako Foru Aldundia, Euskadiko	EAE	Finkatua Sasoikako Lanaren 3. Plana	<p>Hiru arlo nagusi:</p> <ul style="list-style-type: none"> - Kontratazio-baldintzak hobetzea. - Ostatu hartzea. - Sasoikako langileekin lotura duten adingabeentzako arreta. 	<p>http://www.nasdap.ejgv.euskadi.eus/r50-7393/es/contenidos/plan_programa_proyecto/3_plan_trabajo_temporero/es_agripes/3_plan_trabajo_temporero.html</p>

PLANAK, PROGRAMAK ETA PROIEKTUAK	PLANAREN HELBURUA	ERAGILE SUSTATZAILEA	BESTE AGENTE BATZUK	LURRALDEA	EGUNGO EGOERA	ESKUALDEKO LGPen INGURUKO OHARRAK	INFORMAZIO GEHIAGO
			Udalen Elkartea (EUDEL), Arabako Errioxako kuadrilla, Gobernuaren Ordezkaritza Araban, UAGA eta Caritas.				
EUSKADIKO LANDA GARAPENERAKO PROGRAMA 2015-2020	EAEn landa garapenaren estrategiak eta lehentasunak zehaztea eta finantza-laguntzarako neurri egokiak hartzea, ezarritako esparru estrategikoari erantzuteko.	Landaren eta Itsasertzaren Garapeneko eta Europar Politiketako Zuzendaritza	Instituzionalak: Eusko Jaurlaritzako eta Foru Aldundietako beste zuzendaritza batzuk Orokorrak: landutako sektore eta arloak ordezkatzen dituzten agenteak	EAE	Onartua Dagozkion dekretu eta aginduak prestatzen	2015-2020 aldiko LGP aplikatetik eratorritako laguntzei buruzko dekretuak dira EAEko landa-eremuetan eskualdeko LGPei jarraikiz gauzatu beharreko jarduerak finantzatzeko bide nagusiak. Eskualdeko LGPk esparru estrategikoak dira, eta EUSKADIKO LGP 2015-2020 eskualdeko programa horiek gauzatzeko laguntzeko finantza-tresnak. Alde horretatik, hauek dira eskualdeko LGPein zerikusi gehien duten neurriak: <ul style="list-style-type: none"> ▪ N01: Jakintza eta informazioa transferitzeko jarduerak (14. artikulua). ▪ N04.2: Nekazaritzako produktuak eraldatzeko, merkaturatzeko eta garatzeko inbertsioak egiteko laguntza. ▪ N06: Nekazaritza- eta enpresa-ustiatzearen garapena (19. artikulua). ▪ N11: Nekazaritza ekologikoa (29. artikulua). ▪ N19: LEADER-en tokian 	http://www.nasdap.ejgv.euskadi.eus/r50-pdr2020/es/contenidos/informacion/pdr2020_intro/es_agripes/pdr2020_intro.html

PLANAK, PROGRAMAK ETA PROIEKTUAK	PLANAREN HELBURUA	ERAGILE SUSTATZAILEA	BESTE AGENTE BATZUK	LURRALDEA	EGUNGO EGOERA	ESKUALDEKO LGPen INGURUKO OHARRAK	INFORMAZIO GEHIAGO
						<p>tokiko garapenerako laguntza (LGP, landa-garapen partizipatiboa) (35. artikulua).</p> <ul style="list-style-type: none"> N16: Lankidetzeta (35. artikulua). 	
<p>EUSKAL AUTONOMIA ERKIDEGOKO NEKAZARITZA ETA BASOZAINZAKO LURRALDE PLAN SEKTORIALA</p>	<p>LPS-aren helburu nagusiak hurrengoak dira:</p> <p>a) Nekazaritzako lurra definitzea eta babestea, bereziki balio agrologiko handiko lurra, nekazaritza eta basozaintzako jarduna orekatua izateko funtsezko baliabide gisa.</p> <p>b) Gaur egungo landa-egoera zehaztea: Nekazaritza-jarduerak, ustiagunerik produktiboenak, lehentasuna dutenak, bertan behera uzteko arrisku handiena dutenak, mehatxurik larrienak. non dauden jakitera ematea.</p> <p>c) Lurralde-antolamendua sustatzea, plangintza landa-irizpideetatik planteatuta. Ildo horretan, LAG Lurralde Antolamenduaren Gidalerroetako Ingurune Fisikoaren Gidalerroa oinarri hartuta, gidalerro horrek nekazaritza eta basozaintzako sektorearen beharrak eta optikak jaso behar ditu.</p> <p>d) Jarduteko bitarteko baliagarriak eta onargarriak planteatzea, haien bidez sektorea eta sektorearen baliabideak defendatzeko nekazaritzarako</p>	<p>Nekazaritzako Sailburuordetza</p> <p>Araba, Bizkaia eta Gipuzkoako Foru Aldundietako Nekazaritza eta Basozaintzako eskumenak dituen sailak</p>	<p>Ingurumena eta Lurralde Politikako Saila</p>	<p>CAPV</p> <p>Se excluyen las áreas urbanas, los ENPs y la Reserva de la Biosfera deUrdaibai</p> <p>EAE</p> <p>Urdaibai Biosfera Erreserba, Babestutako Naturguneak eta hiriguneak kenduta</p>	<p>Onartuta</p>	<p>Nekazaritza eta basozaintzako LPSa lurraldea antolatzeko bitartekoa globalizatzailea eta dinamikoa da. Alde batetik, nekazaritza eta basozaintzako erabilerak kudeatzeko eta planeatzeko jarduerak iradoki eta bideratzen ditu, lurraldearen antolaketa globalaren esparruan sartuz. Bestetik, nekazaritza- eta basozaintza-sektorearen interesak defendatzen ditu bestelako erabileren aurrean. Hori guztia Nekazaritza eta Elikagaigintza Politikako 17/2008 Legearen 12. artikuluan xedatutako helburuarekin: nekazaritzako lurraren erabilera jarraitua eta egokia sustatzea, nekazaritza-jarduerari lotuta, eta gizarteak eskatzen duenaren arabera..</p>	<p>177/2014 DEKRETUA, 2014ko irailaren 16koa, zeinak behin betiko onartzen baitu Euskal Autonomia Erkidegoko Nekazaritza eta Basozaintzako Lurralde Plan Sektoriala. (2014ko urriaren 17ko E.H.A.A.)</p> <p>http://www.ingurumena.ejgv.euskadi.eus/informazioa/euskal-autonomia-erkidegoko-nekazaritza-eta-basozaintzako-lurralde-plan-sektoriala/r49-565/eu/</p>

PLANAK, PROGRAMAK ETA PROIEKTUAK	PLANAREN HELBURUA	ERAGILE SUSTATZAILEA	BESTE AGENTE BATZUK	LURRALDEA	EGUNGO EGOERA	ESKUALDEKO LGPen INGURUKO OHARRAK	INFORMAZIO GEHIAGO
	<p>eta basozaintzarako ez diren beste erabilera batzuen aurrean (batez ere azpiegiturak, eta etxebizitza eta industria-erabilerak), eta bateratasun-zonetan plangintzen arteko koordinazioa bermatzeko.</p> <p>e) Aurretiaz egindako dokumentuetan (adibidez, Landa eta Basozaintzako Plan Estrategikoak, LAGak, etab.) lurraldea eta sektoreak antolatzeko eta planifikatzeko jasota dauden irizpideak eta gidalerroak jasotzea.</p> <p>f) Udal-plangintzak, lur ez-urbanizagarria zonakatzean, zenbait irizpide eta kontzeptu beregana ditzan gomendatzea, eta LAGetan proposatutako Ingurune Fisikoaren kategorizazioa garatzea LPSan.</p> <p>g) Nekazaritza-babesa eta ingurumen-babesa bateragarri bihurtzea.</p> <p>h) LPS honen emaitzak hedatuko direla bermatzea, lurralde-kudeaketako eta -plangintzako beste dokumentu batzuetan kontuan izateko. Bitarteko honek nekazaritza eta basozaintzako politika gainerako politika sektorialekin lurralde-eremu bateratu batean txertatzeko eskaintzen duen aukera aprobetxatzea.</p>						

6.6. Adierazleen definizioak

Atal honetan helburuak (helburu orokorrak, zeharkako helburuak eta arlo estrategiko bakoitzeko helburu espezifikoak) zenbateraino betetzen diren neurtzeko aukeratutako adierazle guztiei buruzko informazioa jaso dugu.

HELBURU OROKORREI LOTUTAKO ADIERAZLEAK

HELBURUA	ADIERAZLEA	UNITATEA	ITURRIA	HASIERAKO BALOREAREN URTEA	OHARRAK
<ul style="list-style-type: none"> Nekazaritzako eta basogintzako jarduera ekonomikoa mantentzea eta hobetzea. 	- Nekazaritzako BEG.	€	Lehen sektoreko datu ekonomikoak	2013	Nekazaritza, Arrantza eta Elikadura Politikako Sailburuordetzaren organo estatistikoa
	- Nekazaritza-ustiategien kopurua (NPB).	Ustiategi kopurua	SIGAPC	2013	
	- Eraldaketa-prozesuak gauzatzen dituzten nekazaritza-ustiategiak	Ustiategi kopurua	Jarduera Ekonomikoen Direktorioa (EUSTAT)	2013	
	- Lehen sektoreko establezimendu-kopurua	Kopurua	Jarduera Ekonomikoen Direktorioa (EUSTAT)	2014-Urtarrila	
	- Lehen sektoreko enplegua.	Kopurua	Jarduera Ekonomikoen Direktorioa (EUSTAT)		
<ul style="list-style-type: none"> Eskualdearen berezko balioetan oinarritutako azpiegitura eta zerbitzuak dituen sektore turistikoa sendotzea. Balio horiek dira natura, osasuna, kirola, kultura eta ondarea. 	- Landetxe-kopurua.	Kopurua	BASQUETOURL.	2015	
	- Establezimendu-kopurua: landa-turismoak eta landetxeak.	Kopurua	BASQUETOURL.	2015	
	- Landetxeetako leku-kopurua.	Kopurua	BASQUETOURL.	2015	
	- Landa-turismo eta landetxeetako leku-	Kopurua	BASQUETOURL.	2015	

	kopurua.				
	- Azpiegiturak: Burdinbide berdearen kilometroak .	km	ADR ENKARTERRIALDE.	2015	
• Enpresak ezartzea sustatzea	- Enkarterrin lehen sektorean, hirugarren sektorean eta eraikuntzan dauden	Kopurua	Jarduera Ekonomikoen Direktorioa (EUSTAT)	2014-Urtarrila	
	- Enkarterrin lehen sektorean, hirugarren sektorean eta eraikuntzan dauden lanpostuen kopurua.	Kopurua	Jarduera Ekonomikoen Direktorioa (EUSTAT)		
	- Enkarterriko langabezia-tasa.	%	LANBIDE	2014-ko 4garren hiruhilabetea	
	- Enkarterriko BPGd.	€	Jarduera Ekonomikoen Direktorioa (EUSTAT)	2012	
• Biztanleen bizi-kalitateari eusteko eta hobetzeko ingurune egokia sortzea. .	- Landa-biztanleria.	Biztanle Kopurua	EUSTAT	2014	Enkarterri-ko udalerriak eta Meatzaldeako landa eremua.
	- Zahartze-tasa.	%	EUSTAT	2014	Enkarterri-ko udalerriak eta Meatzaldeako landa eremua.
	- Ibilgailuak.	vehi/hab	EUSTAT	2014	Enkarterriko udalerriak
	- Jasangarritasuna. Ur-kontsumoa,	l/hab y dia	EUSTAT	2014	Enkarterriko udalerriak
	- Energia-kontsumoa	kwh/hab	EUSTAT	2014	Enkarterriko udalerriak

ZEHARKAKO ARDATZEI LOTUTAKO ADIERAZLEAK

- GENERO-IKUSPEGIA

ADIERAZLEA		ITURRIA	HASIERAKO BALIOARI DAGOKION URTEA
• Udalbatzen antolamendua sexuaren arabera		EUDEL	2015
• LGEko Zuzendaritza Batzordearen antolamendua sexuaren arabera		LGE	2015
AURKIBIDEA	DEFINIZIOA	KALKULUA	INTERPRETAZIOA
Kontzentrazio-indizea	Sexu-taldeari dagokion portzentajea edo sexu barruko portzentajea (bi sexuak bereizita).	Kategoria bateko emakume-kopurua / Emakume guztiak Kategoria bateko gizon-kopurua / Gizon guztiak	Sexu bakoitza aldagai baten arabera nola banatzen den neurtzen du (Udalbatzak / Zuzendaritza Batzordeak), eskualde bakoitzean, Euskadi osoarekin alderatuta.
Feminizazio-indizea	Emakumeen ordezkariak, gizonekin alderatuta, aldagai baten kategorian.	Emakume-kopurua / Gizon-kopurua	Gizon bakoitzeko x emakume daude. 1 zenbakiak esan nahi du ordezkariak parekoa dela. balioa <1 bada: emakumeek ordezkari gutxiago dituzte. balioa >1 bada: feminizazioa.
Genero-arraila	Gizonen eta emakumeen tasen arteko aldea aldagai baten kategorian	Emakumeen tasa – Gizonen tasa *Tasa hau da: Emakumeen edo gizonen kopurua kategorian / kategorian horretako kopuru osoa x 100	Arraila zenbat eta txikiagoa izan, parekotasuna orduan eta hurbilago egongo da. Balio negatiboak: adierazten dute aldea gizonen aldekoa dela.

- IRAUNKORTASUNA

HELBURUAK	ADIERAZLEAK	UNITATEA	ITURRIA	HASIERAKO BALIOARI DAGOKION URTEA	OHARRAK
<ul style="list-style-type: none"> Energia aldetik iraunkorrak diren ekimenak sustatzea 	- Energia aurrezteko helburu duten ekimen publiko berrien kopurua	Ekimen-kopurua	LGE	-	Jarduerak LGP aplikatzen hasi zenetik kontatzen dira, hau da, 2016tik
	- Energia berriztagarriak erabiltzea helburu duten ekimen publiko berrien kopurua	Ekimen-kopurua	LGE	-	Jarduerak LGP aplikatzen hasi zenetik kontatzen dira, hau da, 2016tik
<ul style="list-style-type: none"> Erakundeen konpromisoa iraunkortasunarekin 	- Tokiko Agenda 21 martxan duten udalen %	%	LGE	2015	
	- Kontratazio-agirietan “erosketa berdeko” irizpideak aplikatzen dituzten erakunde instituzionalen %	%	LGE	2015	
<ul style="list-style-type: none"> Gizartearen partaidetza eskualdeko LGPn 	- Eskualdeko LGP gizarteratzeko ekintza-kopurua (informazioa edo partaidetza)	Jarduera-kopurua	LGE	-	Jarduerak LGP aplikatzen hasi zenetik kontatzen dira, hau da, 2016tik
	- Sentsibilizazio-ekintza horietako bertaratu/partaide kopurua	Bertaratu/partaide kopurua	LGE	-	Jarduerak LGP aplikatzen hasi zenetik kontatzen dira, hau da, 2016tik

- LANKIDETZA

HELBURUAK	ADIERAZLEAK	UNITATEA	ITURRIA	HASIERAKO BALIOARI DAGOKION URTEA	OHARRAK
<ul style="list-style-type: none"> • Landa-eremuen eta landa-garapeneko eragileen arteko sinergiak eta aliantzak gehitzea 	- Energia aurrezteko helburu duten ekimen publiko berrien kopurua	Ekimen-kopurua	LGE	-	Jarduerak LGP aplikatzen hasi zenetik kontatzen dira, hau da, 2016tik
	- Energia berriztagarriak erabiltzea helburu duten ekimen publiko berrien kopurua	Ekimen-kopurua	LGE	-	Jarduerak LGP aplikatzen hasi zenetik kontatzen dira, hau da, 2016tik

ARLO ESTRATEGIKOEI LOTUTAKO ADIERAZLEAK

- **ARLO ESTRATEGIKOA:** Lehen sektorea: nekazaritzako eta basogintzako jarduera ekonomiko dibertsifikatua, nekazaritza-elikagaien eta egurraren alorretako enpresa-sarearekin; enpresa horiek:
 - beren baliabideak aprobetxatu eta baloratu behar dituzte,
 - ingurumena errespetatu behar dute,
 - eta funtzioaniztasuna ziurtatu behar dute.

HELBURU ZEHATZAK	ADIERAZLEAK	UNITATEA	ITURRIA	HASIERAKO URTEKO BALOREA	OHARRAK
• Lehen sektoreak jarduera ekonomiko gisa jartzen dituen balioak agerian jartzea.	- Sentsibilizatzeko proiektu/ekintza kopurua.	Proiektu/ekintza kopurua	LGE	2015	
	- Tokiko produktuak sustatzeko jarduera-kopurua.	Proiektu/ekintza kopurua	LGE	2015	
• Sektorean langileak sartzea erraztea.	- Lehen sektoreko enplegu-kopurua.	Kopurua	Jarduera ekonomikoen Direktorioa (EUSTAT)		
	- Lehen sektoreko establezimendu-kopurua.	Ustiategi kopurua	Jarduera ekonomikoen Direktorioa (EUSTAT)		
	- GAZTENEK planean sartutako gazte-kopurua. <ul style="list-style-type: none"> • Emakumeak. • Gizonak 	Kopurua	GAZTENEK	2014	
	- Lur-bankuko hektareak.	HA	BFA		
• Nekazaritza- eta basogintza-sektoreetan dibertsifikazio-jarduerak eta proiektu berritzaileak erraztea.	- Ekoizpen ekologikoan izena emandako lur-azalera.	HA	BFA/ENEK		
	- Eraldaketa-prozesuak gauzatzen dituzten nekazaritza-ustiategi kopurua.	Ustiategi kopurua	Jarduera ekonomikoen Direktorioa (EUSTAT)	2013	
• Merkaturatze-bideak	- Sustatutako proiektu-kopurua.	Proiektu kopurua	LGE	2015	

bilatzea erraztea, ustiategien errentagarritasuna hobetze aldera.	- Erreferentzia-zerrenda (azoketan parte hartzeko osasun- eta ekoizpen-arauetako baldintzak betetzen dituzten ustiategiak/enpresak).	Ustiategi kopurua	LGE	2015	Zerrenda bat osatuta azoketara joateko baldintza sanitarioak betetzen dituzten ustiategi eta enprekin.
	- Ekoizle eraldatzaileen erregistroa.	Ekoizle kopurua	BFA	2015	

- ARLO ESTRATEGIAKOA: Turismo-sektore koordinatua, natura, kirol, osasun, kultura eta ondare arloetako jarduera bateratuetan oinarritua .

HELBURU ZEHATZAK	ADIERAZLEAK	UNITATEA	ITURRIA	HASIERAKO URTEKO BALOREA	OHARRAK
<ul style="list-style-type: none"> • Turismo-arloan ekonomia-jarduerak sor ditzaketen eskualdeko agenteen arteko elkarlana eta kohesioa bultzatzea. 	- Lankidetzeta-proiektuen kopurua.	Proiektu kopurua	LGE	2015	2015etik aurrera kontutan hartuko dira.
	- Foro-kopurua.	Kopurua	LGE	2015	Enkarterri Green
<ul style="list-style-type: none"> • Kalitateko produktu eta ekimen turistikoak babestea. 	- Turismo-baliabideen kopurua.	Kopurua	LGE	2015	
	- Burdinbide berdearen inguruko jarduera-kopurua.	Ekimen kopurua	LGE	2015	
	- Lankidetzeta-jardueren kopurua.	Ekimen kopurua	LGE	2015	
	- Ibilbideetan egindako jardueren kopurua (era guztietako jarduerak: seinaleztapena, web-orria, informazioa, martxak eta abar).	Ekimen kopurua	LGE	2015	2015etik aurrera kontutan hartuko dira
<ul style="list-style-type: none"> • Eskualdea hobeto ezagutzera ematea. 	- Ekoturismo-ziurtagiria duten enpresen kopurua	Enpresa kopurua	LGE	2015	2015etik aurrera kontutan hartuko dira
	- Burdinbide berdearen inguruko jarduera-kopurua.	Kopurua	LGE	2015	

- **ARLO ESTRATEGIKOA:** Jarduera ekonomiko berritzailea eta eskualdeko premiei erantzuten diena; hori, bigarren sektorean, hirugarren sektorean eta eraikuntzan.

HELBURU ZEHATZAK	ADIERAZLEAK	UNITATEA	ITURRIA	HASIERAKO URTEKO BALOREA	OHARRAK
<ul style="list-style-type: none"> • Proiektuak egikaritzera koan eskualde-ikuspegia eta -nortasuna sustatzea. 	- Enkarterri Groupeko enpresa-kopurua.	Erakunde kopurua	Enkarterri Group	2015	
<ul style="list-style-type: none"> • Erakunde publiko eta pribatuen arteko koordinazioa sustatzea, ekonomia garatzeko ingurune egokia sortzeko. 	- Enkarterri Green foroko erakunde publikoen kopurua.	Erakunde kopurua	Enkarterri Green	2015	
	- Enkarterri Green foroko erakunde pribatuen kopurua.	Erakunde kopurua	Enkarterri Green	2015	
	- Enpresak koordinatzeko ekintza-kopurua.	Ekintza kopurua	LGE		
<ul style="list-style-type: none"> • Enpresetan sorkuntza erraztea. 	- Sortutako proiektuen eta produktu deribatuen kopurua.	Proiektu kopurua	ENKARTERRI LANTZEN	2015	
	- Ekodiseinua (ISO 14006) aplikatzen duten enpresen kopurua (iturria: IHOBE).	Enpresa kopurua	IHOBE	2015	
	- I+G+B arloa lantzen duten enpresen kopurua.	Enpresa kopurua	ENKARTERRI GROUP	2015	
<ul style="list-style-type: none"> • Enpresak ezartzen laguntzea. 	- Lehen sektoreko, hirugarren sektoreko eta eraikuntzako establezimendu-kopurua.	Kopurua	Directorio de Actividades Económicas (EUSTAT)	ENERO 2014	
	- Industria-eremuetako jarduera-kopurua	Ekintza kopurua	LGE	2015	

- ARLO ESTRATEGIKOA: Eskualde-kohesioa, agente publiko eta pribatuen arteko elkarlana eta koordinazioa, eskualdeko pertsona guztiek aukera eta bizi-kalitate berberak izan ditzaten, landa-eremuan zein hiri-eremuan

HELBURU ZEHATZAK	ADIERAZLEAK	UNITATEA	ITURRIA	HASIERAKO URTEKO BALOREA	OHARRAK
<ul style="list-style-type: none"> • Eskualdeko biztanleentzako zerbitzuak hobetzea. 	- Ikastetxe-kopurua.	Kopurua	Udal info (EUSTAT)	2014	
	- Osasun-zerbitzuen kopurua.	Kopurua	Udal info (EUSTAT)	2014	
	- Farmazia- eta botikin-kopurua.	Kopurua	Udal info (EUSTAT)	2013	
	- Eguneko zentroen kopurua.	Kopurua	Udal info (EUSTAT)	2013	
	- Egoitza-kopurua.	Kopurua	Udal info (EUSTAT)	2013	
	- Nº de nuevas actuaciones en municipios.	Kopurua	LGE	2015	
	- Garraio publikoko lineak. (Bizkaibus eta abar).	Kopurua	BIZKAIBUS		
	- Saltegi txikizkarien dentsitatea	0/00 hab	EUSTAT	2014	
	- Ostalaritzako eta sukaldaritzako establezimendu-kopurua.	0/00 hab	EUSTAT	2014	
<ul style="list-style-type: none"> • Agente publiko eta pribatuen artean elkarlana 	- LGPren segimendua egiteko bileren kopurua.	Kopurua	LGE	2015	
	- LGPren esparruko lankidetzaproiektuen kopurua.	Kopurua	LGE	2015	

<ul style="list-style-type: none"> Eskualdeko udalerrien artean komunikazioa hobetzea. (errepidea: garraio publikoa (autobusa, taxia) / garraio pribatua). 	- Balmaseda eta Lanestosa arteko errepidea	(BAI/EZ).	LGE	2015	
	- Martxan jarritako garraio-lineak/garraio-ekimenak.	Kopurua	LGE	2015	
	- Garraio publikoan egindako bidaia-kopurua (Bizkaibus, FEVE, taxiak).	Kopurua	BIZKABUS, FEVE, TAXI		
	- Ibilgailuen bilakaera.	Kopurua	EUSTAT.	2014	
	- Garraio publikoaren maiztasuna.	Kopurua	BIZKABUS, FEVE, TAXI		
<ul style="list-style-type: none"> Eskualdean jasangarritasuna sustatzea (ura, energia, hondakina), sormenaren bitartez. 	- Martxan jarritako eraginkortasun energetikoko proiektu publiko berrien kopurua.	Kopurua	LGE	2015	
	- Hondakinak kudeatzeko ekimenen kopurua.	Kopurua	LGE	2015	
	- Udalek, enpresek eta/edo partikularrek eraginkortasun energetikoko proiektuetarako lortutako finantziazio publikoa.	Kopurua	LGE		